



## Bilag

### Bilag 1 - Forklaringer til 3. regnskabsprognose 2020

Dette bilag indeholder regnskabsforklaringer for serviceområdet til 3. prognose 2020.

Serviceområdet er opdelt i seks bevillingsområder - dagtilbud, specialdagtilbud, undervisning, specialundervisning, sundhed og administration. Resultatet af 3. prognose forklares for hvert bevillingsområde på en række kategorier. Under hvert bevillingsområde er der en overordnet tabel med budget, forbrug og afvigelse fordelt på kategorierne, det samlede resultat samt resultatet af den ordinære drift og den decentrale opsparring. Derefter forklares afvigelsen i kategorierne med et afsnit for hver. Det er kun de væsentligste afvigelser, der forklares, mens der ikke forklares, når der er balance i en kategori. Til sidst i bilaget er budgetkategorierne defineret.

Generelt gælder det i tabellerne, at en positiv afvigelse angiver et mindreforbrug, mens en negativ afvigelse angiver et merforbrug. Dette gælder også for antallet af børn, hvilket betyder, at en positiv afvigelse angiver færre børn end budgetteret, men en negativ afvigelse angiver flere børn end budgetteret.

### Forudsætninger

Tre gange om året udarbejdes en regnskabsprognose med forventningen til årets resultat. Det forventede resultat tager udgangspunkt i det forventede korrigerede budget 2020 og det forventede forbrug 2020. Det forventede korrigerede budget er sammensat af det vedtagne budget 2020 tillagt ændringer. Ændringer til budgettet kan for eksempel være demografiregulering, pris- og lønfremskrivning, tildelinger i overførselssagen eller regulering af statstilskuddet ved bl.a. ændret lovgivning. Derudover kan der være budgetmæssige omplaceringer indenfor udvalgets ramme og/eller mellem udvalg. Disse omplaceringer er af teknisk karakter og kan for eksempel skyldes, at tværgående effektiviseringer ikke er fordelt ud på alle bevillingsområder eller flytning af opgaver mellem udvalg. Omplaceringerne sikrer, at budgettet er korrekt placeret i forhold til forbruget. Ændringer til budgettet vil ske med enten en tillægsbevilling eller vil forelægges udvalget i de fire årlige sager om bevillingsmæssige ændringer i forbindelse med regnskabsprognoserne i maj, august og november samt i december.

Størstedelen af Børne- og Ungdomsudvalgets budget er aktivitetsafhængigt. Det aktivitetsafhængige forbrug kan afvige fra budgettet som følge af en ændring i antal børn eller i prisen pr. barn. I forhold til den budgetterede aktivitet i 2020 gælder det, at den er dannet med udgangspunkt i budget 2019 justeret for demografi og budgetaftale herunder effektiviseringer og tildelinger. Der sker altså en marginal tilpasning, hvilket konkret betyder, at en afvigelse i antal børn i fx vuggestuer i 2019 videreføres til 2020. Når denne afvigelse ændrer sig i løbet af 2020, skyldes det en ændring i dækningsgraden - dvs. at Børne- og Ungdomsforvaltningen passer en større eller mindre andel af børnene i København end forudsat i demografiregulering og budgetaftale.

Med budget 2020 blev der vedtaget en supplerede budgetmodel på almenundervisning til håndtering af ændringer i dækningsgrader, der ligger ud over den demografiske udvikling. Modellen kompenserer fremadrettet og kan øge eller reducere bevillinger på det almene undervisningsområde afhængigt af aktivitetsudviklingen. Der udarbejdes årligt et budgetnotat til budgetforhandlingerne, hvori compensation eller reduktion for det kommende budgetår beregnes. Den supplerende budgetmodel vil dermed altid have en forsinket økonomisk effekt og tager på nuværende tidspunkt af året ikke højde for stigningen i dækningsgraden i løbet af 2019, som afspejles i 2020.

Med budget 2020 blev der også afsat 135,5 mio. kr. til en indsatsplan på specialområderne, der på sigt skal reducere andelen, der visiteres til specialtilbud. De 135,5 mio. kr. blev tildelt på baggrund af en betydelig vækst i antallet af specialbørn de seneste år - særligt inden for ADHD og autisme (kategori 3). Forvaltningen arbejder i 2020 med initiativer som skal bibeholde den nuværende segregeringsgrad for antallet af specialbørn i Københavns Kommune. Selvom det vurderes, at de nuværende budgetter er tilstrækkelige til at håndtere antallet af specialbørn på specialdagtilbud i indeværende år, er der stort fokus på udviklingen på specialundervisningsområdet, da yderligere stigninger også forventes at have effekt på specialfritidstilbud.

## Overblik

Samlet set er der i 3. regnskabsprognose 2020 et forventet mindreforbrug på 253,2 mio. kr. ekskl. Covid-19 udgifter. Heraf er der forventede merudgifter til Covid-19 på 323,9 mio. kr. samt en modtaget kompensation på 106,4 mio. kr. Den decentrale opsparring inkl. Covid-19 udgør 35,5 mio. kr., hvilket medfører et forventet mindreforbrug på den ordinære drift på 0,2 mio. kr. Det betyder, at det forventede resultat for 2020 inkl. merudgifterne til Covid-19 samt den decentrale opsparring er et mindreforbrug 35,7 mio. kr. jf. tabel 1.

Table 1: Forventet regnskabsresultat for drift 2020

Bevillingsområder (mio. kr.)	Forventet korrigeret budget (Ekskl. Covid-19)	Forventet forbrug (Ekskl. Covid-19)	Forventet resultat ekskl. Covid19	Modtaget Covid-19 kompensation	Covid-19 merudgifter	Forventet resultat inkl. Covid19	Decentral opsparing inkl. Covid-19 og kompensation**.	Ordinær drift inkl. Covid-19 og kompensation.
Dagtilbud	4.942,0	4.800,6	<b>141,4</b>	71,6	-202,5	<b>10,5</b>	17,7	-7,2
Specialdagtilbud	354,0	341,8	<b>12,2</b>	1,7	-4,8	<b>9,1</b>	6,7	2,4
Undervisning	4.145,7	4.090,1	<b>55,6</b>	27,5	-100,9	<b>-17,8*</b>	-1,0	-16,8
Specialundervisning	1.034,5	991,6	<b>42,9</b>	8,5	-18,5	<b>32,9</b>	7,7	25,2
Sundhed	318,3	317,4	<b>0,9</b>	0	0	<b>0,9</b>	4,4	-3,5
Administration.	267,0	266,8	<b>0,2</b>	-2,9	2,8	<b>0,1</b>	0	0,1
I alt	11.061,5	10.804,1	<b>253,2</b>	106,4	-323,9	<b>35,7</b>	35,5	0,2

\*Beløbet er eksklusiv eksterne midler på 16,9 mio. kr.

\*\*Den decentrale opsparing er inklusiv kompensation på 83,0 mio. kr. og eksklusiv 40,0 mio. kr., som blev afleveret til kassen i forbindelse med regnskab 2019.

Ovenstående opgørelse af den decentrale opsparing og ordinære drift indeholder en forholdsmæssig kompensation af de decentrale enheders andel af de samlede Covid-19 udgifter (uddybes nedenfor). Med en ordinær drift på 0,2 mio. kr. betyder det, at forvaltningen forventeligt kan finansiere de resterende nettoudgifter til Covid-19 på 217,5 mio. kr. inden for egen ramme. Det skyldes primært tre forhold:

- 1) En række aktiviteter som følge af Covid-19 er udskudt. Det gælder fx diverse uddannelses- og arbejdsmiljøforløb, personale dage samt vedligeholdelsesprojekter og lign.
- 2) Et svagt faldende børnetal som ligger en smule under den forventede demografi
- 3) En række mindre forbrug på den ordinære drift, som primært kan tilskrives køb/salg området. Her har der både været lavere aktivitet på FGU'en samt færre elever visiteret til dag- og døgnbehandling.

Opgørelsen af Covid-19 udgifterne er stadig behæftet med usikkerhed, og kan stadig blive påvirket af de sundhedsfaglige krav og retningslinjer, fortsat behov for hjemsendelser af personale ved smittekontakt osv. Men såfremt den gældende prognose holder, er det således forventningen, at forvaltningen kan egenfinansiere 67 pct. af Covid-19 udgifterne.

Tabel 2: Forventet regnskabsresultat for efterspørgselsstyrede overførsler 2020

Bevillingsområde (mio. kr.)	Forventet korri- geret budget	Forventet for- brug	Forventet afvi- gelse
Efterspørgselsstyrede overførsler	29,2	18,8	10,4

Efterspørgselsstyrede overførsler udviser mindreforbrug på 10,4 mio. kr. Resultatet på dette område indgår ikke i forvaltningens samlede resultat, men tilgår kommunekassen ved regnskabsafslutningen.

### Regnskabsresultatet for service

I forbindelse med sagen om overførselsanmodninger 2019-2020 (BUU 11.3.2019) blev der overført et merforbrug på 1,4 mio. kr. fra 2019, heraf 0,4 mio. kr. i merforbrug på ordinær drift, mens 1,0 mio. kr. blev overført som følge af ØKF's korrektioner til overførselsadgangen.

Ved regnskab 2019 var den decentrale opsparing på 86,5 mio. kr., hvoraf 69,4 blev overført til 2020 til service, og 17,1 mio. kr. blev overført til anlæg. Efter lukningen af regnskab 2019 er der sket en korrektion af den decentrale opsparing på service med 12,9 mio. kr., så den reelt er på 82,3 mio. kr. (69,4 mio. kr. + 12,9 mio. kr.). Korrektionen af den decentrale opsparing skyldes primært, at udligningen af skoler og institutioners faste udgifter - hvor de bliver kompenseret for de faktiske udgifter - ikke blev foretaget korrekt. Idet korrektionen er foretaget efter regnskabets lukning fremgår de 12,9 mio. kr. ikke som en del af de korrigerede budgetter til decentral opsparing, som blev afstemt af ØKF i forbindelse med overførselssagen. De 12,9 mio. kr. skal dækkes inden for rammen i 2020. De fremgår derfor som et forbrug under "øvrige bevillinger" i hvert bevillingsområde. De 12,9 mio. kr. er fordelt med 9,0 mio. kr. på dagtilbud, 3,1 mio. kr. på specialundervisning og 0,8 mio. kr. fordelt på undervisning og specialdagtilbud jf. tabel 3. Forøgelsen på 12,9 mio. kr. i den decentrale opsparing fører dermed til en forøgelse af merforbruget overført fra 2019. Det overførte merforbrug fra 2019 udgør derfor 14,3 mio. kr. (1,4 mio. kr. +12,9 mio. kr.).

Der er i forbindelse med overførselssagen 2019-2020 indarbejdet en nedjustering af budgettet i 2020 på 40,0 mio. kr. på baggrund af den decentrale opsparing overført til service fra 2019-2020. Nedjusteringen blev foretaget på baggrund af beløbet fra regnskab 2019 overført til service på 69,4 mio. kr. og dermed ikke på baggrund af det korrigerede tal efter regnskabets lukning, der blev beskrevet ovenfor.

De 40,0 mio. kr. er fordelt med 25,0 mio. kr. på dagtilbud og 15,0 mio. kr. på undervisning jf. tabel 3. Nedjusteringen af budgettet vil ikke påvirke

institutionernes økonomi, da beløbet tilbageføres i 2021. Nedjusteringen er foretaget for at frigøre servicemåltal i 2020.

### **Covid-19**

Covid-19 har økonomiske konsekvenser for alle enheder i BUF. Enhederne har med 3. prognose indberettet de forventede mer- og mindreudgifter forbundet med Covid-19, hvilket er opgjort til et ekstraordinært forbrug på samlet set 323,9 mio. kr. Dette er en stigning på godt 52,5 mio. kr. siden 2. regnskabsprognose og skyldes primært flere udgifter til vikarer end opgjort ved 2. prognose samt flere udgifter til klargøring af fysiske lokationer.

Ud af de samlede udgifter på 323,9 mio. kr., har de decentrale enheder vurderet at have merudgifter på samlet set 141,8 mio. kr. mens der fra centralt hold vurderes at være merudgifter på 182,1 mio. kr.

BUF har modtaget 106,4 mio. kr. i kompensation for Covid-19 for perioden frem til 30. juni 2020. Dermed har forvaltningen resterende nettoudgifter på 217,5 mio. kr. jf. tabel 3.

Tabel 3. Covid-19 udgifter.

Bevillingsområder (mio. kr.)	Decentralt	Centralt	Samlede ud- gifter	Kompensa- tion	Covid-19 net- toudgifter inkl. kompen- sation
Dagtilbud	102,4	100,1	202,5	71,6	130,9
Specialdagtilbud	0,2	4,6	4,8	1,7	3,1
Undervisning	36,4	64,5	100,9	27,5	73,4
Specialundervisning	2,8	15,7	18,5	8,5	10,0
Sundhed	0	0	0	0	0
Administration	0	-2,8	-2,8	-2,9	0,1
I alt	141,8	182,1	323,9	106,4	217,5

En del af merudgifterne består af allerede afholde udgifter til bl.a. værnemidler, vikarer under genåbning, klargøring af lokationer mv., men en del af opgørelsen baserer sig også på et skøn for nødvendige udgifter for resten af året og afhænger af, hvordan de sundhedsfaglige krav og retningslinjer ser ud i resten af 2020. Fx er det antaget, at rengøringsniveauet året ud fortsat vil ligge 25 pct. over det normale niveau.

Nettoudgifterne på 323,9 mio. kr. er fordelt på følgende kategorier, jf. tabel 4:

- Løn dækker over behovet for ekstra personaleressourcer på skoler og daginstitutioner herunder også tilkøb af ekstra vikarer.
- Drift omhandler Covid-19 relateret indkøb samt mindreforbrug som følge af aflyste aktiviteter.
- Rengøring er tilkøb af ekstra rengøring, der ikke dækkes af Kommunens Rengøringsenhed.
- Værnemidler er udgifter til ekstra indkøb af værnemidler.

- Lokationer dækker over merudgifter til klargøring af lokaliteter af skoler og institutioner samt husleje og flytteudgifter til nye lokaliteter.
- IT er ekstra udgifter for at understøtte fjernundervisning samt udgifter til opgradering af diverse lærings- og kommunikationsplatforme såsom KBH-barn.
- Rengøring er merudgifter som følge af et øget rengøringsbehov på skoler og institutioner jf. myndighedernes anbefalinger.
- Forældrebetaling er mindreindtægter som følge af færre indskrevne børn i en periode.
- Aktivitet dækker over mindreudgifter som følge af færre indskrevne børn i en periode.
- Centrale puljer dækker over mindreudgifter som følge af udskudte eller aflyste aktiviteter.

Tabel 4. Fordeling af Covid-19 udgifter på kategorier og bevillingsniveauer.

Bevillingsområde (mio. kr.)	Dagtilbud	Specialdagtilbud	Undervisning	Specialundervisning	Sundhed	Administration	I alt
Løn	79,9	-0,4	33,9	2,6	0	0	116,0
Drift	-8,4	-0,1	2,5	0,2	0	0	-5,8
Selvejende	30,9	0,7	0	0	0	0	31,6
<b>Decentralt i alt</b>	<b>102,4</b>	<b>0,2</b>	<b>36,4</b>	<b>2,8</b>	<b>0</b>	<b>0</b>	<b>141,8</b>
Værnemidler	21,3	1,2	13,6	3,9	0	0	40,0
Lokationer	12,2	0,6	9,7	2,5	0	0	25,0
Private leverandører	1,0	0	0	0	0	5	6,0
IT	0,1	0	2,9	0	0	0	3,0
Rengøring	40,6	2,8	32,3	9,3	0	0	85,0
Forældrebetaling	32,0	0	10,0	0	0	0	42,0
Centrale puljer	-7,1	0	-4,0	0	0	-7,8	-18,9
<b>Centralt i alt</b>	<b>100,1</b>	<b>4,6</b>	<b>64,5</b>	<b>15,7</b>	<b>0</b>	<b>-2,8</b>	<b>182,1</b>
<b>I alt</b>	<b>202,5</b>	<b>4,8</b>	<b>100,9</b>	<b>18,5</b>	<b>0</b>	<b>-2,8</b>	<b>323,9</b>
Kompensation	71,6	1,7	27,5	8,5	0	-2,9	106,4
<b>I alt inkl. kompensation</b>	<b>130,9</b>	<b>3,1</b>	<b>73,4</b>	<b>10,0</b>	<b>0</b>	<b>0,1</b>	<b>217,5</b>

### Decentral opsparing

De decentrale enheder forventer at have merudgifter som følge af Covid-19 på samlet set 141,8 mio. kr. Såfremt de decentrale enheder selv skal afholde alle deres merudgifter i forbindelse med Covid-19, vil det medføre en negativ decentral opsparing på -46,2 mio. kr.

Forvaltningen har imidlertid allerede modtaget en kompensation på 106,4 mio. kr., som er tilført BUU's ramme. Tilføres de decentrale enheder deres respektive andel af de samlede udgifter til Covid-19, så vil det betyde, at 81,7 mio. kr. tilskrives de decentrale enheder. De 81,7 mio. kr. indeholder kompensation på 36 mio. kr. for manglende indskrivning som følge af Covid-19. Dermed ender den decentrale opsparring på 35,5 mio. kr., hvormed der forventes et mindre fald i decentrale opsparring i forhold til resultatet for 2019, jf. tabel 5.

Tabel 5. Decentral opsparring 2020

Bevillingsområder (mio. kr.)	Regnskab 2019*	Dec. opsparring ekskl. Covid-19	Covid-19 udgifter	Dec. opsparring inkl. Covid-19	Kompensation decentralt	Dec. opsparring inkl. kompensation decentralt
Dagtilbud	30,8	48,3	102,4	-54,1	71,8	17,7
Specialdagtilbud	-0,1	6,9	0,2	6,7	0	6,7
Undervisning	7,4	25,5	36,2	-10,9	9,9	-1,0
Specialundervisning	3,5	10,6	2,9	7,7	0	7,7
Sundhed	0,7	4,4	0	4,4	0	4,4
I alt	42,3	95,7	141,8	-46,2	81,7	35,5

\*Regnskabsresultat er nedjusteret med 40,0 mio. kr. for sammenlignelighed med 2020.

### Usikkerhedsfaktorer

I 3. regnskabsprognose forventes et samlet mindreforbrug på 35,7 mio. kr. jf. tabel 1. En række usikkerhedsfaktorer kan dog fortsat påvirke det endelige regnskabsresultat.

Covid-19 vurderes at være den største usikkerhedsfaktor i år, hvor den økonomiske udfordring i 2020 vil afhænge af myndighedernes anbefalinger i resten af 2020. Covid-19 udgifterne kan fortsat være underestimerede, hvis der fortsat vil være mange hjemsendelser i resten af året, hvilket vil øge behovet for vikarer.

En anden usikkerhedsfaktor er køb og salgsområdet, hvor både overgangen til nye kontraktindgåelser som følge af det nye udbud på dagbehandlingsområdet og generelle forsinkelser i faktureringer kan have en indflydelse på det forventede resultat på området.

### Dagtilbud

På dagtilbud er der et forventet mindreforbrug på 10,5 mio. kr. inklusiv Covid-19 jf. tabel 6. Mindreforbruget på de 10,5 mio. kr. er sammensat af forventede nettoudgifter som følge af Covid-19 på 130,9 mio. kr. en kompensation på 71,8 mio. kr. samt en forventet decentral opsparring på 17,7 mio. kr., hvilket betyder, at der er et forventet mindreforbrug på den ordinære drift på -7,2 mio. kr.

De primære årsager til det forventede mindreforbrug på den ordinære drift inden effekterne af Covid-19 indregnes på 93,1 mio. kr. er følgende:

- Et forventet mindreforbrug på 127,8 mio. kr. i de kommunale og selvejende institutioner – primært som følge af en lavere aktivitet end budgetteret på 0-5 års området (jf. afsnittet "pladspriser").
- Et forventet merforbrug på 29,3 mio. kr. i andre tilbud - primært som følge af en større aktivitet end budgetteret i de private pasningsordninger (jf. afsnittet "øvrige kernetilbud").
- 10,5 mio. kr. i merudgifter, der primært er hensat til at dække korrektion i decentral opsparring jf. afsnit "øvrige bevillinger".
- Forventet mindreforbrug på 8,0 mio. kr. vedrørende Pædagogisk Assistent Uddannelse (PAU) og praktikanter.

Det samlede budget til dagtilbud udgør 5.013,7 mio. kr., som fordeler sig på de overordnede budgetkategorier med angivelse af antal og priser i tabel 6 nedenfor.

Tabel 6: Forventet regnskabsresultat for dagtilbud 2020

Dagtilbud	Forventet korri- geret budget	Forventet forbrug	Forventet afvigelse
Budgetkategori	Budget (mio. kr.)	Forbrug (mio. kr.)	Afvigelse (mio. kr.)
Egne institutioner			
Pladspriser	3.685,9	3.558,1	127,8
Husleje	565,8	565,8	0,0
Øvrige bevillinger	1.114,5	1.125,0	-10,5
<b>Egne institutioner i alt</b>	<b>5.366,2</b>	<b>5.248,9</b>	<b>117,3</b>
Private SFO	31,9	32,0	-0,1
Øvrige kernetilbud	309,4	338,7	-29,3
Øvrige tilbud	76,1	81,3	-5,3
Understøttende aktiviteter	127,8	117,8	10,0
Øvrige aktiviteter	58,4	58,4	0,0
Forældrebetaling og fripladser	-1.049,4	-1.049,9	0,5
Ordinær drift i alt ekskl. Covid-19	4.920,3	4.827,2	93,1
Decentral opsparring i alt ekskl. Covid-19	21,8	-26,5	48,3
<b>Dagtilbud i alt ekskl. Covid-19</b>	<b>4.942,1</b>	<b>4.800,7</b>	<b>141,4</b>
Covid-19 udgifter (centralt og decentralt)	71,6	202,5	-130,9
Kompensation af decentrale enheder for Covid-19 udgifter			71,8



Decentral opsparing inkl. Covid-19 og kompensation*			17,7
Ordinær drift inkl. Covid-19 udgifter og kompensation			-7,2
<b>Dagtilbud i alt</b>	<b>5.013,7</b>	<b>5.003,2</b>	<b>10,5</b>

\*Ekskl. 25 mio. kr. i reserverede midler.

### Pladspriser (mindreforbrug 127,8 mio. kr.)

Som det fremgår af tabel 7 nedenfor, forventes der færre børn på 0-5 års området, mens der omvendt forventes flere børn på fritids- og klubområdet end budgetteret. Eftersom pladsprisen på 0-5 års området er betydelig højere end pladsprisen på fritids- og klubområdet, bliver afvigelsen til et forventet mindreforbrug på i alt 127,8 mio. kr.

Tabel 7: Forventet aktivitetsafvigelse i egne institutioner 2020

Aktivitetstype (antal børn og unge)	Budgetteret aktivitet 2020	Forventet aktivitet 2020	Forventet afvigelse	Forventet afvigelse (mio. kr.)
0-2 år vuggestuepladser	14.350	13.689	661	82,7
2-3 år småbørnspladser	89	61	28	2,6
3-5 år børnehavepladser	18.324	17.723	601	36,2
6-9 år fritidshjemspladser	17.558	17.103	455	12,8
10-11 år klubpladser	7.471	8.246	-775	-11,0
12-13 år klubpladser	4.501	4.455	46	0,7
14-17 år klubpladser	3.744	3.668	76	1,2
Basispladser*	306	298	8	2,5
I alt	66.343	65.243	1.100	127,8

Den forventede årsmængde beregnes ud fra månedlige dataudtræk som fremskrives med den kendte udvikling fra tidligere år.

\* Basispladser er såvel 0-5 års pladser samt 6-17 års fritidshjems- og klubpladser.

På 0-5 års området er den forventede afvigelse samlet set 1.100 færre børn end budgetteret, hvilket fordeler sig med 689 færre børn i vuggestue/småbørn og 601 færre børn i børnehave. På fritidshjems- og klubområdet er den forventede afvigelse samlet set 198 flere børn end budgetteret, hvilket fordeler sig med henholdsvis 455 flere børn i fritidshjem, 775 flere børn i 10-11 års klubpladser og 46 flere børn i 12-13 års klubpladser samt 76 færre 14-17 års klubpladser. Samlet set forventes der et større mindreforbrug i 2020 end i regnskabet fra 2019, hvor der var et mindreforbrug på aktiviteten på 40,9 mio. kr. til nu her i 3. regnskabsprognose, hvor der forventes et mindreforbrug på 127,8 mio. kr. Årsagen er, at der fra 2019-2020 er dels en forventet faldende

dækningsgrad på f.eks. vuggestueområdet, men samtidig en forventet stigning på 6-9 års området. Derudover ses ligeledes en let faldende mængde af 0-5-årige i byen.

Området er stærkt påvirket af Covid-19 situationen. Ud af den samlede forventede aktivitetsændring anslås ca. 36 mio. kr. at kunne tilskrives en forsinket indskrivning pga. Covid-19.

#### Øvrige bevillinger (merforbrug 10,5 mio. kr.)

Det forventede merforbrug er primært en konsekvens af korrektionen af den decentrale opsparring efter regnskab 2019. Det skyldes, at de 9,1 mio. kr. i forøgelsen i den decentrale opsparring efter regnskabs lukning skal dækkes indenfor rammen i 2020, hvormed det giver merudgifter for området. (jf. det indledende afsnit "Regnskabsresultat for service"). Derudover er der overført et merforbrug fra regnskab 2019 på 1,4 mio. kr.

#### Øvrige kernetilbud (merforbrug 29,3 mio. kr.)

Som det fremgår af tabel 8 nedenfor, skyldes det forventede merforbrug primært, at der forventes merudgifter til private institutioner på 63,4 mio. kr. og merudgifter til privat børnepasning på 6,7 mio. kr. Derudover er der en forventet merindtægt på salg af pladser på 27,6 mio. kr., et forventet merforbrug på køb af pladser på 13,2 mio. kr., et forventet mindreforbrug på dagplejen på 14,5 mio. kr., et forventet mindreforbrug på puljeinstitutioner på 9,9 mio. kr. og endeligt et forventet mindreforbrug på køb af SFO-pladser på 2,1 mio. kr.

Tabel 8: Forventet aktivitetsafvigelse i øvrige kernetilbud 2020

Aktivitetstype (antal børn og unge)	Budgetteret aktivitet 2020	Forventet aktivitet 2020	Forventet afvigelse	Forventet afvigelse (mio. kr.)
Dagplejen	874	789	85	14,5
Private institutioner	1.234	1.929	-695	-63,4
Privat børnepasning	869	988	-119	-6,7
Puljeinstitutioner	141	36	105	9,9
Køb af daginstitutions- pladser	874	981	-107	-13,2
Salg af daginstitutions- pladser	-1.354	-1.855	501	27,6
Køb af SFO-pladser	481	430	51	2,1
I alt	3.119	3.299	-180	-29,3

Den væsentligste aktivitetsafvigelse er på private institutioner, hvor der forventes 695 flere børn end budgetteret. Den højere forventede aktivitet i de private pasningstilbud forklarer en del af den lavere aktivitet på 0-5 års området i de kommunale og selvejende institutioner (jf. afsnittet

“pladspriser”). Det kan sandsynligvis tilskrives en periode med privatisering af selvejende tilbud samt pres på ventelisterne over årene.

Der forventes et salg af 501 flere daginstitutionspladser end budgetteret, hvilket giver en merindtægt på 26,7 mio. kr. I år forventes der solgt flere pladser på 0-6 års området end tidligere som følge af fraflytninger fra København, hvor forældre vælger at beholde deres børns daginstitutionspladser i København. Omvendt forventes der købt dyrere pladser end tidligere, hvilket giver et forventet merforbrug på køb af pladser på 13,2 mio. kr. Der forventes også et mindreforbrug i dagplejen som følge af lavere aktivitet samt tilpasninger i forbindelse med effektiviseringer på administration og tilsyn.

#### **Øvrige tilbud (merforbrug på 5,3 mio. kr.)**

Der forventes et merforbrug på 5,3 mio. kr. på 'Øvrige tilbud' grundet en højere afregning til 'Tidlig indskrivning' end budgetteret. Budgettet tilskrives demografiudviklingen, og merforbruget er derfor udtryk for en 'Tidlig indskrivning', der er højere end tidligere års akkumulerede demografitilskrivning. 'Tidlig indskrivning' er en todelt forklaring. Merforbruget på de 5,3 mio. kr. er forudsat under normale omstændigheder. Grundet Covid-19 er der dog et mindreforbrug, som indgår under afsnittet "Covid-19".

#### **Understøttende aktiviteter (mindreforbrug på 10,0 mio. kr.)**

Der forventes mindreforbrug på puljen til Pædagogisk Assistent Uddannelse (PAU) på 5,0 mio. kr., der dels skyldes at dimensioneringen i dag er lavere end den, der var i 2017. Derudover er der sket et skifte i fordelingen mellem ordinære elever og voksenelever. Voksenelever er dyrere end ordinære elever, og da der over de senere år er sket et skifte henimod flere ordinære elever, er udgiften faldet. Derudover er der et forventet mindreforbrug på 5,0 mio. kr. vedrørende praktikanter grundet en for høj budgettering og en lavere end forventet aktivitet på området.

#### **Decentral opsparing (17,7 mio. kr.)**

Den decentrale opsparing udgør 17,7 mio. kr. inkl. Covid-19 nettoudgifter på 130,9 mio. kr. samt en central kompensation på 71,8 mio. kr. jf. tabel 5.

Det skal bemærkes, at den reelle decentrale opsparing er 25,0 mio. kr. højere end de 17,7 mio. kr. De 25,0 mio. kr. er reserveret hos Økonomiforvaltningen og tilbageføres i forbindelse med budget 2021. Den forventede decentrale opsparing dækker både over enheder med opsparing og enheder med gæld.

#### **Covid-19 (nettoudgifter 130,9 mio. kr.)**

Som følge af Covid-19 er der forventede nettoudgifter under dagtilbud på 130,9 mio. kr. Dette indeholder en kompensation på 71,6 mio. kr. pr.

30. juni 2020. jf. tabel A nedenfor. Udgifterne er sammensat af forventede mer- og mindreudgifter både centralt og decentralt i institutionerne.

*Forældrebetaling (mindreindtægt 32,0 mio. kr.)*

Der er et forventet mindreindtægt på 32,0 mio. kr. vedrørende forældrebetalingen som følge af Covid-19 forudsat kompensation fra staten. Årsagerne er en forventet mindreindtægt på forældrebetalingen på 50,0 mio. kr. som skyldes færre pladser end forudsat. Hertil kommer færre udgifter til økonomiske fripladser på 24,0 mio. kr. og merudgifter til søskendetilskud på 6 mio. kr. Staten bidrager med 28,4 mio. kr. til dækning af færre udgifter som følge af orlovsmodellen frem til 10. maj herunder refusion vedrørende frokost mv. Oveni dette har kommunen via overførselssagen 2019-2020 finansieret 4,9 mio. kr. til orlovsmodellen.

*Øvrige (merforbrug 170,5 mio. kr.)*

På øvrige poster relateret til Covid-19 er der forventede udgifter på 170,5 mio. kr. Udgifterne er sammensat af følgende elementer:

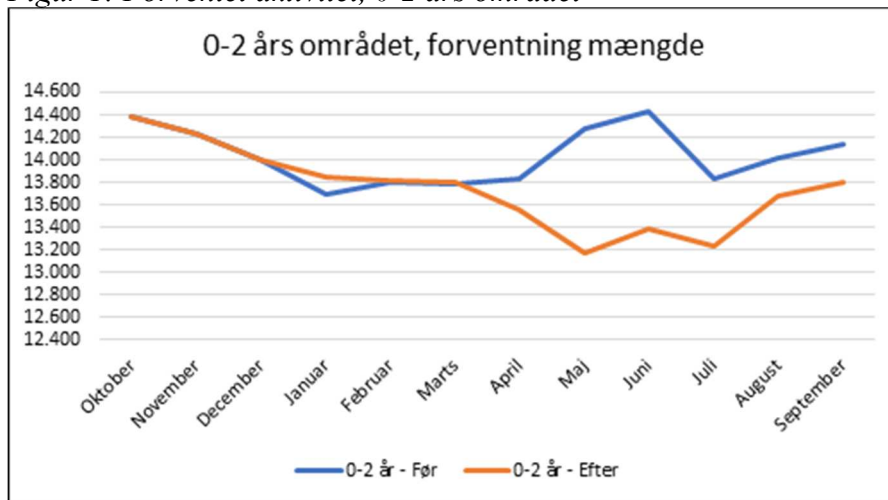
Tabel A. Covid-19 udgifter fordelt på kategorier.

Kategorier	Netto (mio. kr.)
Løn	-79,9
Drift	8,4
Selvejende	-30,9
Værnemidler	-21,3
Lokationer	-12,2
Private institutioner mv.	-1,0
IT	-0,1
Rengøring	-40,6
Centrale puljer	7,1
<b>I alt</b>	<b>-170,5</b>
Forældrebetaling	-32,0
<b>I alt</b>	<b>-202,5</b>
Kompensation pr. 30. juni.	71,6
<b>Udestående Covid-19 udgifter</b>	<b>-130,9</b>

*Covid-19: Effekt på aktiviteten*

I figur 1 ses, hvordan forvaltningens bud på børn (okt. 2019 – sept. 2020) så ud før Covid-19 sammenholdt med udviklingen efter Covid-19. Grafen viser tydeligt, hvordan mængden af børn er faldet betydeligt siden marts måned og frem, hvilket må tilskrives Covid-19.

Figur 1: Forventet aktivitet, 0-2 års området

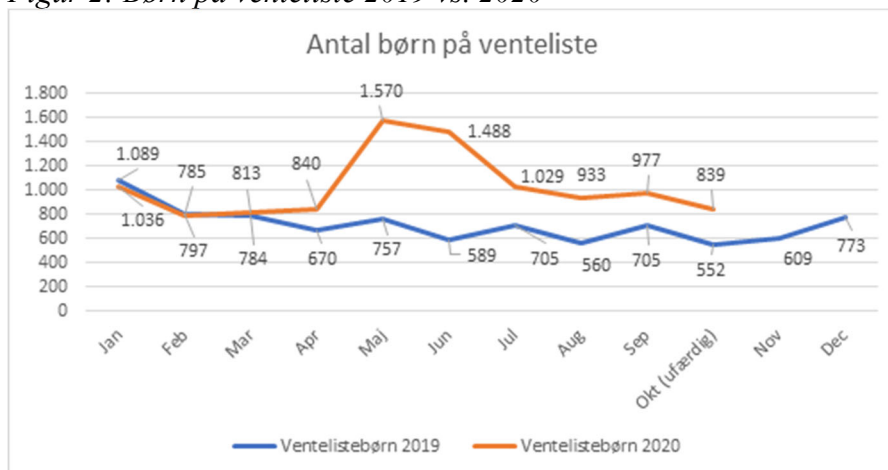


Forvaltningens forventning til helårsbørn på vuggestueområdet er omkring 300 børn lavere i 3. regnskabsprognose sammenlignet med 1. regnskabsprognose 2020.

Denne tendens understøttes af, at antallet af børn på venteliste til et pasningstilbud er steget siden nedlukningen i marts måned jf. figur 2. Det ses, at der er en forskel på børn 272 børn i september måned. For hele året forventes der ca. 300 helårsbørn færre.

De 300 helårsbørn udgør en økonomi på 36,0 mio. kr. og indgår i afsnittet "Pladspriser".

Figur 2: Børn på venteliste 2019 vs. 2020



### Specialdagtilbud

På specialdagtilbud er der et mindreforbrug på 9,1 mio. kr. inklusiv Covid-19 jf. tabel 9. Mindreforbruget på de 9,1 mio. kr. er sammensat af forventede nettoudgifter som følge af Covid-19 på 3,1 mio. kr. samt en

decentral opsparring på 6,7 mio. kr., hvilket betyder at der er et forventet mindreforbrug på den ordinære drift på 2,4 mio. kr.

Den primære årsag til det forventede mindreforbrug på den ordinære drift inden effekterne af Covid-19 indregnes på 5,3 mio. kr. er følgende:

- Et mindreforbrug på 4,1 mio. kr. på egne pladser, på grund af mindre aktivitetsstigninger end forventet på kategori 3 og 4 børn.
- Et mindreforbrug på køb/salg området på 1,9 mio. kr. primært som følge af færre solgte specialklubpladser, samt en ændring i forventningen til indtægterne på salg af specialbørnehavepladser.

Det samlede budget til specialdagtilbud udgør 355,7 mio. kr., som fordeles sig på de overordnede budgetkategorier i tabel 9 nedenfor.

Tabel 9: Forventet regnskabsresultat for specialdagtilbud 2020

Specialdagtilbud	Forventet korri- geret budget	Forventet forbrug	Forventet afvigelse
Budgetkategori	Budget (mio. kr.)	Forbrug (mio. kr.)	Afvigelse (mio. kr.)
Egne institutioner			
Pladspriser	279,1	275,0	4,1
Husleje	15,1	14,2	0,9
Øvrige bevillinger	47,4	47,4	0,0
Egne institutioner i alt	341,6	336,6	5,0
Øvrige kernetilbud	-2,8	-0,9	-1,9
Understøttende aktiviteter	1,7	0,4	1,3
Øvrige aktiviteter	17,2	17,1	0,1
Forældrebetaling og fripladser	-3,4	-4,2	0,8
Ordinær drift i alt ekskl. Covid-19	354,4	349,1	5,3
Decentral opsparring ekskl. Covid-19	-0,4	-7,4	6,9
<b>Specialdagtilbud i alt ekskl. Covid-19</b>	<b>354,0</b>	<b>341,7</b>	<b>12,2</b>
Covid-19 udgifter (centralt og decentralt)	1,7	4,8	-3,1
Kompensation af decentrale enheder for Covid-19 ud- gifter			0
Decentral opsparring inkl. Covid-19 og kompensation			6,7
Ordinær drift inkl. Covid-19 udgifter og kompensation			2,4
<b>Specialdagtilbud i alt</b>	<b>355,7</b>	<b>346,5</b>	<b>9,1</b>

#### Pladspriser (mindreforbrug 4,1 mio. kr.)

Der er i budget 2020 jf. aftalen om Budget 2020 tildelt specialområ-  
derne samlet set 135,5 mio. kr., hvoraf 38,5 mio. kr. er blevet tildelt

specialdagtilbudsområdet. Midlerne er tildelt på baggrund af en betydelig vækst i antallet af specialbørn de seneste år – særligt inden for ADHD og autisme (kategori 3). Budgettet er fastlagt med en forventning om at stigningen på specialskoleområdet vil slå igennem med samme effekt på specialfritids- og klubområdet. Dette er ikke sket endnu, hvorfor der er et mindreforbrug.

Der forventes overordnet set et mindreforbrug på 4,1 mio. kr., som samlet svarer til en aktivitetsafvigelse på 26 pladser jf. tabel 10. Mindreforbruget skyldes primært aktiviteten på kategori 3 børn (ADHD, autisme og indlæringsvanskeligheder). Til gengæld ses en mindre stigning i aktiviteten på specialbørnehaverne og klubber.

Tabel 10: Forventet aktivitetsafvigelse i egne institutioner 2020

Aktivitetstype (antal børn og unge)	Budgette- ret aktivi- tet 2020	Aktivitet 2020	Afvigelse	Afvigelse (mio. kr.)
Specialbørnehaver	194	196	-2	-0,3
Specialbørnehaver - solist	7	8	-1	-0,2
Fritidstilbud kategori 1	254	249	5	0,7
Fritidstilbud kategori 3	574	547	27	4,0
Fritidstilbud kategori 4	341	340	1	0,3
Fritidstilbud kategori 5a + 5b	2	3	-1	-0,2
Klubber	214	217	-3	-0,2
I alt	1.586	1.560	-26	4,1

\*En beskrivelse af de enkelte kategorier findes til sidst i bilag under beskrivelsen af budgetkategorier.

### Øvrige kernetilbud (merforbrug på 1,9 mio. kr.)

Som det fremgår af tabel 11, skyldes det samlede merforbrug på 1,9 mio. kr. primært, at der i 2020 forventes et mindre salg af specialfritid- og klubpladser end budgetteret. Det drejer sig om et salg af 15 færre pladser, som medfører mindre indtægter på 1,2 mio. kr. Derudover forventes lavere indtægter på specialbørnehaver end først antaget på 1,1 mio. kr. samt et samlet mindreforbrug på 0,4 mio. kr. i køb af pladser.

Årsagen til et fald i salg af fritidspladser og klubpladser skyldes især et fald i visitationer til Lavuk's tilbud. Grunden til dette er, at Lavuk's klubtilbud udbydes som et §36 tilbud, mens flere andre kommuner efterspørger et §104 tilbud. Forskellen på de to tilbud er, at §36 er et klubtilbud, imens §104 er et samværstilbud, som i Københavns Kommune er placeret hos SOF. Flere andre kommuner er begyndt at visitere deres unge tidligere ind i samværstilbud, hvilket betyder, at der er blevet mindre interesse for §36 tilbud. Derudover ses der også et mindre fald i antallet af solgte fritidspladser på dødeområdet, da behovet generelt er dalende.

Tabel 11: Forventet aktivitetsafvigelse i øvrige kernetilbud 2020

Aktivitetstype (antal børn og unge)	Budgette- ret aktivi- tet 2020	Aktivitet 2020	Afvigelse	Afvigelse (mio. kr.)
Salg af specialbørnehaver	-17	-16	-1	-1,1
Salg af fritid og klubber	-62	-47	-15	-1,2
Køb specialbørnehaver	12	10	2	0,4
Køb fritid og klubber	56	55	1	0,0
I alt	-11	2	-13	-1,9

### Understøttende aktiviteter (mindreforbrug 1,3 mio. kr.)

Der forventes et mindreforbrug på 1,3 mio. kr. heraf 0,6 mio. kr. på puljen til praktikanter, som skyldes en nedgang i brugen af praktikanter på institutionerne.

### Forældrebetaling og fripladser (mindreforbrug 0,8 mio. kr.)

På forældrebetaling og fripladser forventes der 0,8 mio. kr. i øgede indtægter. Dette skyldes en kombination af øget forældrebetaling på fritidstilbud fra august måned, og at indtægterne på baggrund af den stigning, der har været i aktiviteten på specialområdet, er højere end først forventet.

### Decentral opsparring (6,7 mio. kr.)

Den decentrale opsparring udgør 6,7 mio. kr. inkl. Covid-19 nettoudgifter på 3,1 mio. kr. jf. tabel 9.

### Covid-19 (nettoudgifter 3,1 mio. kr.)

Som følge af Covid-19 er der forventede nettoudgifter under specialdagtilbud på 3,1 mio. kr. indeholdende en kompensation på 1,7 mio. kr. jf. tabel B nedenfor. Udgifterne er sammensat af forventede mer- og mindreudgifter både centralt og decentralt i institutionerne og fordelt på følgende kategorier:

Tabel B. Covid-19 udgifter fordelt på kategorier.

Kategorier	Netto (mio. kr.)
Løn	0,4
Drift	0,1
Selvejende	-0,7
Værnemidler	-1,2
Lokationer	-0,6
Rengøring	-2,8
<b>I alt</b>	<b>-4,8</b>
Kompensation pr. 30. juni 2020.	1,7
<b>Udestående Covid-19-udgifter</b>	<b>-3,1</b>



## Undervisning

På undervisning er der et forventet merforbrug på 0,9 mio. kr. inklusiv Covid-19 jf. tabel 12. Merforbruget på de 0,9 mio. kr. er sammensat af forventede nettoudgifter som følge af Covid-19 på 73,4 mio. kr. forventede eksterne tilskudsmidler på 16,9 mio. kr. (fx til Skoletjenesten og statslige midler til kompetenceudvikling), en kompensation på 9,9 mio.kr. samt en decentral opsparring på -1,0 mio. kr., hvilket betyder, at der er et forventet merforbrug på den ordinære drift på 16,8 mio.kr. eksklusiv eksterne midler.

De primære årsager til det forventede mindreforbrug på den ordinære drift inden effekterne af Covid-19 indregnes på 30,0 mio. kr. er følgende:

- En stigende aktivitet på folkeskolerne som følge af stigende dækningsgrader med et merforbrug på 14,1 mio. kr. (jf. afsnittet "elevpriser").
- En forventet stigende aktivitet på sygeundervisning som følge af stigende behov med et merforbrug på 4,6 mio. kr. (jf. afsnittet " øvrige bevillinger").
- Et forventet mindreforbrug på 10,1 mio. kr. i privat og efterskoler - primært som følge af en lavere aktivitet end budgetteret (jf. afsnittet " privat- og efterskoler").
- Et forventet mindreforbrug på 8,2 mio. kr. på køb og salg af undervisningspladser - primært som følge af øget salg af undervisningspladser til andre kommuner (jf. afsnittet "Øvrige kerne-tilbud").
- Et forventet mindreforbrug på 22,6 mio. kr. primært omhandlende Forberedende Grunduddannelse (FGU) som følge af færre elever (jf. afsnit "øvrige tilbud").
- Et forventet mindreforbrug på 7,8 mio. kr. som primært skyldes mindreforbruget på diverse centrale puljer.

Det samlede budget til undervisning udgør 4.190,1 mio. kr., som fordeles sig på de overordnede budgetkategorier i tabel 12 nedenfor.

Tabel 12: Forventet regnskabsresultat for undervisning 2020

Undervisning	Forventet korri- geret budget	Forventet Forbrug	Forventet afvigelse
Budgetkategori	Budget (mio. kr.)	Forbrug (mio. kr.)	Afvigelse (mio. kr.)
Egne skoler			
Pladspriser	1.668,5	1.682,6	-14,1
Husleje	626,4	626,4	0
Øvrige bevillinger	591,1	598,2	-7,1
Egne skoler i alt	2.886,0	2.907,2	-21,2

Privat og efterskoler	565,6	555,5	10,1
Øvrige kernetilbud	55,0	46,8	8,2
Øvrige tilbud	361,0	338,4	22,6
Understøttende aktiviteter	193,2	182,5	10,7
Øvrige aktiviteter	78,0	78,4	-0,4
Ordinær drift i alt ekskl. Covid-19	4.138,8	4.108,8	30,0
Decentral opsparing ekskl. Covid-19	6,9	-18,7	25,6
<b>Undervisning i alt ekskl. Covid-19</b>	<b>4.145,7</b>	<b>4.090,1</b>	<b>55,6</b>
Covid-19 udgifter (centralt og decentralt)	27,5	100,9	-73,4
Kompensation af decentrale enheder for Covid-19 udgifter			9,9
Decentral opsparing inkl. Covid-19 og kompensation*			-1,0
Ordinær drift inkl. Covid-19 udgifter og kompensation			-16,8
Eksterne midler	16,9	0	16,9
<b>Undervisning i alt</b>	<b>4.190,1</b>	<b>4.191,0</b>	<b>-0,9</b>

\*Ekskl. 15 mio. kr. i reserverede midler.

### Elevpriser (merforbrug 14,1 mio. kr.)

Det forventede merforbrug skyldes flere elever end budgetteret. Som det fremgår af tabel 13, er der samlet set 303 flere børn i 2020, end der er budgetteret med. Denne større aktivitet end budgetteret medfører forventede merudgifter på 14,1 mio. kr.

Tabel 13: Forventet aktivitetsafvigelse i egne skoler 2020

Aktivitetstype (antal børn og unge)	Budgetteret aktivitet 2020	Forventet aktivitet 2020	Forventet Afvigelse	Forventet afvigelse (mio. kr.)
0.-9. klasse	38.544	38.965	-421	-18,2
10. klasse	387	269	118	4,1
Modtagelsesklasser	278	237	0*	0*
I alt	39.209	39.471	-303	-14,1

\*Budgettet til modtagelsesklasser er baseret på årligt udmeldte klasser og økonomien fluktuerer derfor ikke med den enkelte elev.

Den forventede stigende aktivitet skyldes 421 flere børn end budgetteret i 0.-9. klasse. På skoleområdet opgøres antallet af elever en gang årligt den 5. september, og i denne 3. regnskabsprognose er aktivitetstallet opdateret med de nye aktivitetstal for skoleåret 2020/21.

Der er sket en stigning i dækningsgraden i den almene folkeskole de seneste år, og på den baggrund blev der med aftalen for budget 2020 vedtaget en supplerende budgetmodel på området. Modellen har i 2020 medført, at der er givet midler på i alt 19,3 mio. kr. på baggrund af den tidligere aktivitet på skolerne til og med år 2018. Det er først med budget 2021, at modellen går ind og også tager højde for aktiviteten for 2019 på baggrund af de nyeste aktivitetstal pr. 5. september for skoleåret 2020/2021. Den supplerende budgetmodel vil dermed altid have en forsinket økonomisk effekt og tager på nuværende tidspunkt af året ikke højde for den stigende dækningsgrad, der er sket i 2019, og som afspejles i 2020.

#### **Øvrige bevillinger (merforbrug 7,1 mio. kr.)**

Det forventede merforbrug skyldes primært et stigende antal børn som får sygeundervisning i hjemmet. Den stigende aktivitet udgør en samlet merudgift på 4,6 mio. kr. Derudover forventes der et merforbrug på 1,8 mio. kr. i udbetalt tilskud til kolonihaver og 0,7 mio. kr. til fleksjobkompensation.

#### **Privat- og efterskoler (mindreforbrug 10,1 mio. kr.)**

Der forventes 527 færre elever i privat- og efterskoler end budgetteret. Den forventede faldende aktivitet skyldes faldende dækningsgrader på området og medfører et forventet mindreforbrug på 19,7 mio. kr. Omvendt er der en forventet stigning i pris på 9,6 mio. kr. Prisstigningen skyldes folkeskolereformen, og at forvaltningen kun delvist er blevet kompenseret fra staten via DUT midler.

#### **Øvrige kernetilbud (mindreforbrug 8,2 mio. kr.)**

Som det fremgår af tabel 14, forventes der et mindreforbrug som primært vedrører et forventet øget salg af pladser til andre kommuner på almenskoler primært som følge af en forventet højre takst baseret på regnskab 2019 end budgetteret.

Tabel 14: Aktivitetsafvigelse i øvrige kernetilbud 2020

Aktivitetstype (antal børn og unge)	Budgetteret aktivitet 2020	Forventet aktivitet 2020	Forventet afvigelse	Forventet afvigelse (mio. kr.)
Salg undervisnings- pladser	-1.086	-1.070	16	9,6
Køb undervisnings- pladser	1.520	1.690	-170	-1,4
I alt	434	620	-154	8,2

#### **Øvrige tilbud (mindreforbrug på 22,6 mio. kr.)**

Det forventede mindreforbrug skyldes primært et mindreforbrug på 24,3 mio. kr. på Forberedende Grunduddannelse (FGU).

Mindreforbruget skyldes, at forvaltningen er blevet tildelt et budget fra staten, som er baseret på et forventet antal elever, som vælger en forbedrende grunduddannelse. I 2020 har det forventede antal elever været højere end det faktiske antal, som forvaltningen reelt er blevet opkrævet for. Budgettildelingen er under indfasning og det forventes, at udviklingen kan ændre sig i 2021, så faktisk og budgetteret antal vil ligge tættere på hinanden.

Derudover har EGU-eleverne fra den tidligere ordning været medregnet i budgetlægningen fra Staten. På produktionsskolerne forventes der et merforbrug på 1,7 mio. kr. som følge af en stigende efterspørgsel. I 2021 forventes mere klarhed over om Statens prognosticerede antal elever passer med det faktiske antal.

#### **Understøttende aktiviteter (mindreforbrug 10,7 mio. kr.)**

Der er et samlet mindreforbrug på 10,7 mio. kr. som skyldes mindreforbrug på forskellige centrale puljer, fx et mindreforbrug på 3,1 mio. kr., på DM i Skills, som er en årlig konkurrence indenfor de håndværksmæssige fag, der er blevet afholdt i 2020, mens udgifterne til Bella Centret er blevet betalt i 2019.

#### **Eksterne midler (mindreforbrug 16,9 mio. kr.)**

Skoletjenesten overfører en række eksterne projektmidler til 2021 svarende til 8,0 mio. kr. Der er tale om løbende drift og flerårige aftaler og projekter. En del af aktiviteterne følger skoleåret og ikke kalenderåret. Der er mindreforbrug på 7,5 mio. kr. på statslige kompetencemidler til kompetenceudvikling i folkeskolen. De statslige midler skal blandt andet bruges til kompetencedækning, tidlig sprogstart, modtagelsesmodel og Brugerportalsinitiativet (BPI). Derudover forventes der overførsel af 1,4 mio. kr. til to ekstern finansieret projekter, Læring der ses og Sociale misforståelser.

#### **Decentral opsparing (-1,0 mio. kr.)**

Den forventede decentrale opsparing udgør -1,0 mio. kr. inkl. nettoudgifter til Covid-19 på 73,4 samt en central kompensation på 9,9 mio. kr. jf. tabel 5.

Den decentrale opsparing dækker over enheder med opsparing og enheder med gæld. Det skal bemærkes, at den reelle decentrale opsparing er 15,0 mio. kr. højere end opsparingen på 20,5 mio. kr. De 15,0 mio. kr. er lånt til Økonomiforvaltningen og tilbageføres i forbindelse med budget 2021.

#### **Covid-19 (nettoudgifter 73,4 mio. kr.)**

Som følge af Covid-19 er de forventede nettoudgifter under undervisning på 73,4 mio. kr. indeholdende en kompensation på 27,5 mio. kr. jf. tabel C nedenfor. Udgifterne er sammensat af forventede mer- og

mindreudgifter både centralt og decentralt på skolerne og fordeler sig på følgende kategorier:

Tabel C. Covid-19 udgifter fordelt på kategorier.

Kategorier	Netto (mio. kr.)
Løn	-33,9
Drift	-2,5
Værnemidler	-13,6
Lokationer	-9,7
IT	-2,9
Rengøring	-32,3
Forældrebetaling	-10,0
Centrale puljer	4,0
<b>I alt</b>	<b>-100,9</b>
Kompensation pr. 30. juni 2020.	27,5
<b>Udestående Covid-19 udgifter</b>	<b>-73,4</b>

I afsnittet nedenunder er mindreforbruget på puljer uddybet, og beløbet indgår i de samlede nettoudgifter på 73,4 mio. kr.

### **Puljer (Mindreforbrug 4,0 mio. kr.)**

Som følge af nedlukningen på grund af Covid-19 forventes der et mindreforbrug på flere puljer på 4,0 mio. kr. Heraf er der 0,8 mio. kr. vedrørende vejledningsindsatsen for unge, da det ikke har været muligt at gennemføre alle planlagte forløb. Grundet aflyste aktiviteter forventes der et mindreforbrug på 1,1 mio. kr. på kompetenceudvikling til tosprogs elever. Derudover forventes der et mindreforbrug på svømmeskolen på 2,3 mio. kr. på buskørsel, som primært skyldes aflysning af busser på grund af Covid-19. Omvendt er der et forventet merforbrug 0,2 mio. kr. jf. intensive læringsforløb, som blev afviklet inden sommerferien.

### **Specialundervisning**

På specialundervisning er der et forventet mindreforbrug på 32,9 mio. kr. inklusiv Covid-19 jf. tabel 15. Mindreforbruget på de 32,9 mio. kr. er sammensat af forventede nettoudgifter som følge af Covid-19 på 10,0 mio. kr., samt en decentral opsparing på 7,7 mio. kr., hvilket betyder, at der er et forventet mindreforbrug på den ordinære drift på 25,2 mio. kr.

De primære årsager til det forventede mindreforbrug på den ordinære drift inden effekterne af Covid-19 indregnes på 32,3 mio. kr er følgende:

- Et forventet mindreforbrug på køb og- salg området på 28,4 mio. kr. primært som følge af et fald i elever visiteret til dag og døgnbehandling.

Det samlede budget til specialundervisning udgør 1.043,0 mio. kr., som fordeler sig på de overordnede budgetkategorier jf. tabel 15 nedenfor.

Tabel 15: Forventet regnskabsresultat for specialundervisning 2020

Budgetkategori	Forventet korrigeret budget	Forventet forbrug	Forventet afvigelse
Egne skoler			
Elevpriser	469,4	467,7	1,6
Husleje	42,3	42,3	0,0
Øvrige bevillinger	113,9	111,6	2,3
Egne skoler i alt	625,6	621,6	3,9
Øvrige kernetilbud	253,6	225,2	28,4
Øvrige tilbud	145,6	145,6	0,0
Understøttende aktiviteter	6,2	6,2	0,0
Øvrige aktiviteter	3,1	3,1	0,0
Ordinær drift i alt ekskl. Covid-1-9	1.034,1	1.001,8	32,3
Decentral opsparing ekskl. Covid-19	0,4	-10,2	10,6
<b>Specialundervisning i alt ekskl. Covid-19</b>	<b>1.034,5</b>	<b>991,6</b>	<b>42,9</b>
Covid-19 udgifter (centralt og decentralt)	8,5	18,5	-10,0
Kompensation af decentrale enheder for Covid-19 udgifter			0,0
Decentral opsparing inkl. Covid-19 og kompensation			7,7
Ordinær drift inkl. Covid-19 udgifter og kompensation			25,2
<b>Specialundervisning i alt</b>	<b>1.043,0</b>	<b>1.010,1</b>	<b>32,9</b>

### **Elevpriser (mindreforbrug 1,6 mio. kr.)**

På egne specialskoler og specialklasser forventes der er marginalt mindreforbrug på 1,6 mio. kr. Dette skal ses i lyset af, at der med aftalen om budget 2020 er tildelt specialområderne samlet set 135,5 mio. kr., hvor 97,0 mio. kr. er blevet tildelt specialundervisningsområdet.

De 97,0 mio. kr. er tildelt på baggrund af en betydelig vækst i antallet af specialbørn de seneste år – særligt inden for ADHD og autisme (kategori 3.) Herudover er tildelt 8,7 mio. kr. fra den supplerende budgetmodel til pladser på specialundervisningsområdet.

I tabel 16 ses det forventede forbrug for budgetåret 2020 på baggrund af forventet aktivitet ved 3. prognose.

Tabel 16: Forventet aktivitetsafvigelse i egne skoler 2020

Skoler og institutioner	Forventet korrigeret budget	Forventet korrigeret budget, antal	Forventet forbrug	Forventet Antal	Afvigelse forbrug	Afvigelse antal
Specialundervisning	436,5	1.886	435,1	1.895	1,4	-9
STU*	32,8	143	32,6	142	0,2	1
I alt	469,4	2.029	467,7	2.037	1,6	-8

\*Særligt Tilrettelagt Ungdomsuddannelse

Tabel 17 viser den forventede aktivitet i forhold til det forventede antal udgiftsdrivende elever i specialundervisningstilbud. Samlet set forventes en marginal stigning i antallet af elever. Der forventes en mindre efterspørgsel efter kategori 1-pladser, en stabil udvikling på kategori 2 og 4 mens der fortsat er pres på kategori 3. Stigningen i aktivitet vedrører primært kategori 3 børn med specifikke indlæringsvanskeligheder (ADHD) og gennemgribende udviklingsforstyrrelser (autisme). Skoletilbuddene til elever med ADHD og autisme er dyrere end de fleste andre tilbud.

Tabel 17: Forventet aktivitetsafvigelse i egne skoler opdelt på kategori 2020

Tilbud	Forventet korrigeret budget		Forventet forbrug		Afgivelse*	
	Mio. kr.	Antal	Mio. kr.	Antal	Mio. kr.	Antal
<b>Kategori 1</b> (Lettere generelle indlæringsvanskeligheder)	71,9	503	66,0	486	5,9	17
<b>Kategori 2</b> (læse-/sprogsvanskeligheder)	39,3	239	37,1	232	2,2	7
<b>Kategori 3</b> (Vidtgående generelle indlæringsvanskeligheder)	212,7	724	219,9	769	-7,2	-45
<b>Kategori 4</b> (Elever med udviklingshæmning)	112,6	412	107,0	400	5,6	12
<b>Kategori 5a</b> (solist)	1,6	3	1,6	3	0,0	0
<b>Kategori 5b</b> (solist)	3,9	5	3,9	5	0,0	0
<b>STU</b> (særlig tilrettelagt ungdomsuddannelse)	32,8	143	32,2	142	0,6	-1
<b>I alt</b>	<b>469,4</b>	<b>2.029</b>	<b>467,7</b>	<b>2.037</b>	<b>1,6</b>	<b>-8</b>

Når der ikke er direkte sammenhæng mellem afvigelse i antal og forbrug, skyldes det, at der for hver kategori også er afvigelser i enhedspris ift. budgetteret.

Forvaltningen arbejder med initiativer som skal bibeholde den nuværende segregeringsgrad for antallet af specialbørn i Københavns Kommune på 5,2 procent. Selvom det vurderes, at de nuværende budgetter

er tilstrækkelige til at håndtere antallet af specialbørn på specialundervisning i indeværende år, har forvaltningen øget fokus på udviklingen på specialundervisningsområdet samt specialdagtilbud.

Fra skoleåret 2019/2020 til skoleåret 2020/2021 er der sket en stigning på ca. 86 børn på tværs af tilbud, som vil slå igennem med fuld effekt i 2021.

### Øvrige bevillinger (mindreforbrug på 2,3 mio. kr.)

I kategorien "øvrige bevillinger" indgår en række øvrige forhold såsom personlig assistance, befordring, grundbevilling m.m. Der er et forventet mindreforbrug på 2,3 mio. kr., som primært skyldes, at forbruget på flere af disse poster har været lavere end den forventede stigning på specialområdet.

### Øvrige kernetilbud (Mindreforbrug 28,4 mio. kr.)

Som det fremgår af tabel 18 nedenfor, forventes der et mindreforbrug på øvrige kernetilbud som primært består af køb og salg af pladser.

Tabel 18: Forventet aktivitetsafvigelse i øvrige kernetilbud 2020

Aktivitetstype (antal børn og unge)	Budgetteret aktivitet 2020	Forventet aktivitet 2020	Forventet afvigelse	Forventet afvigelse (mio. kr.)
Køb dagbehandling	532	538	-6	-1,5
Køb døgnbehandling/efterskoler	113	65	48	18,2
Køb STU*	232	234	-1	5,1
Salg STU	-5	-3	-2	-0,2
Køb specialundervisningspladser	159	153	6	0,8
Salg specialundervisningspladser	-50	-68	18	4,4
Køb regionale tilbud	8	10	-2	-1,0
Salg regionale tilbud	-8	-12	4	2,2
Langelinieskolens specialklasse – hørehæmmede	13	10	3	0,4
I alt	994	925	69	28,4

\*Særligt Tilrettelagt Ungdomsuddannelse.

På køb af døgnbehandling og efterskoler forventes et markant fald i antallet af købte pladser på 48 pladser. Dette medfører et forventet mindreforbrug på 18,2 mio. kr. Der udestår pt. en endelig valideret opgørelse af 5/9-2020 antallet. Opgørelsen af aktuelt aktive elever til starten af skoleåret 2020/21 er opgjort, således at elever, der starter i dag- og døgnbehandling i løbet af august/september/oktober 2020 er taget med som aktive. Når de endelige tal foreligger, kan opgørelsen dermed rykke sig. Herudover er der pt. 19 sager, som afventer endelig afklaring og evt. kontraktsindgåelse. Antallet af elever kan potentielt stige med



dette antal, hvilket kan reducere mindreforbruget i spændet fra 1-4 mio. kr.

Derudover forventes et mindreforbrug på køb af STU på 5,1 mio. kr., som skyldes et forventet køb af gennemsnitligt billigere pladser end budgetteret. Forvaltningen forventer yderligere en stigning i antallet af solgte specialundervisningspladser på 18 pladser, hvilket forventes at øge indtægterne med 4,4 mio. kr. På det resterende aktiviteter under øvrige kernetilbud ses mindre afvigelser.

### Decentral opsparing (7,7 mio. kr.)

Den decentrale opsparing udgør 7,7 mio. kr. inkl. nettoudgifter til Covid-19 på 10,0 mio. kr., jf. tabel 5.

### Covid-19 (nettoudgifter 10,0 mio. kr.)

Som følge af Covid-19 er der forventede nettoudgifter under specialundervisning på 10,0 mio. kr. indeholdende en kompensation på 8,4 mio. kr. pr. 30. juni 2020. jf. tabel D nedenfor. Udgifterne er sammensat af forventede mer- og mindreudgifter både centralt og decentralt på skolerne og fordeler sig på følgende kategorier:

Tabel D. Covid-19 udgifter fordelt på kategorier.

Kategorier	Netto (mio. kr.)
Løn	-2,6
Drift	0,2
Rengøring	-9,3
Værnemidler	-3,9
Lokationer	-2,5
<b>I alt</b>	<b>-18,5</b>
Kompensation pr. 30. juni 2020	8,4
<b>Udestående Covid-19 udgifter</b>	<b>-10,0</b>

## Sundhed

På sundhed er der et forventet mindreforbrug på 0,9 mio. kr. jf. tabel 19. Mindreforbruget på de 0,9 mio. kr. er sammensat af Børne- og Ungdomstandplejens forventet decentral opsparing på 4,4 mio. kr., hvilket betyder at der er et forventet merforbrug på den ordinære drift på 3,5 mio. kr.

Årsagen til det forventede merforbrug på ordinær drift skyldes primært merudgifter til et stigende antal børn i sundhedsplejen samt øgede udgifter til vedligeholdelse og opdatering af systemerne Elektronisk Børnejournal samt Elektronisk Tandplejesystem.

Det samlede budget til sundhed udgør 318,3 mio. kr., som fordeler sig på de overordnede budgetkategorier i tabel 19 nedenfor.

*Tabel 19: Forventet regnskabsresultat for sundhed 2020*

Sundhed (mio. kr.)	Forventet korrigeret budget	Forventet forbrug	Forventet afvigelse
Børne- og Ungdomstandplejen	179,8	180,9	-1,1
Sundhedsplejen	130,5	133,3	-3,2
Kompetenceudvikling	0,7	0,7	0,0
Øvrige understøttende aktiviteter	4,4	4,4	0,0
Øvrige aktiviteter	2,2	1,8	0,4
Ordinær drift	317,6	321,1	-3,5
Decentral opsparing	0,7*	-3,7	4,4
<b>Sundhed i alt</b>	<b>318,3</b>	<b>317,4</b>	<b>0,9</b>

\*Angiver den decentrale opsparing, der blev overført til service til 2020 og afstemt med ØKF ved OFS jf. tabel 3.

### **Decentral opsparing (4,4 mio. kr.)**

Der er sket en stigning i den forventede decentrale opsparing i forhold til, hvad der er blev overført fra 2019-2020.

## **Administration**

På administrationsrammen forventes er marginalt mindreforbrug på 0,1 mio. kr. inklusiv Covid-19 jf. tabel 20 som antages som balance. Beløbet er sammensat af forventede merudgifter til Covid-19 på samlet set 0,1 mio. kr. hvilket medfører et mindreforbrug på den ordinære drift på 0,2 mio. kr.

*Tabel 20: Forventet regnskabsresultat for administration 2020*

Administration (mio. kr.)	Korrigeret budget	Forbrug	Afvigelse
Administrativt overhead, takstberegning	-17,7	-17,7	0,0
Administrativt personale (ekskl. Covid-19)	186,5	186,2	0,3
Facility Management	10,6	10,6	0,0
Fælles IT	20,5	20,1	0,4
Husleje	28,6	28,6	0,0
Kompetenceudvikling	5,7	5,7	0,0
Krisehjælp	9,3	8,5	0,8
Øvrige (ekskl. Covid-19)	23,5	24,8	-1,7
Administration (Ordinær drift)	267,0	266,8	0,2
- Covid-19 effekt på administrativt personale	0,0	-8,6	8,6

- Covid-19 effekt på øvrige	0,0	0,8	-0,8
- Kompensation af private leverandører (Øvrige)	0,0	5,0	-5,0
Covid-19 effekt i alt	-2,9	-2,8	-0,1
<b>Administration i alt</b>	<b>264,1</b>	<b>264,0</b>	<b>0,1</b>

### Covid-19 (merforbrug 0,1 mio. kr.)

Der ses på administrationsområdet et mindreforbrug på 8,6 mio. kr. indenfor administrativt personale. Årsagen er, at forvaltningen på grund af Covid-19 ikke har fået gennemført en række genbesættelser af afgående stillinger. Der er dog tilsvarende merudgifter på 5,8 mio. kr. som skyldes kompensation til private leverandører samt centrale udgifter direkte forbundet med Covid-19 til blandt andet værnemidler, rengøring og indkøb af tastaturer mv.

### Efterspørgselsstyrede overførsler

På efterspørgselsstyrede overførsler forventes der et mindreforbrug på 10,4 mio. kr. som primært skyldes, at forvaltningen er blevet opkrævet mindre i kommunes bidrag til staten til skoleydelsen, som følge af et lavere antal elever end forventet. Afregningen sker en gang årligt og der opkræves 65 pct. af udgiften pr. elev.

Det samlede budget til efterspørgselsstyrede overførsler udgør 29,2 mio. kr., som fordeler sig på de overordnede budgetkategorier i tabel 21.

Tabel 21: Forventet regnskabsresultat for efterspørgselsstyrede overførsler 2020

Efterspørgselsstyrede overførsler (mio. kr.)	Forventet korrigeret budget	Forventet forbrug	Forventet afvigelse
Øvrige kernetilbud	-3,6	-3,6	0,0
Øvrige tilbud	32,8	22,4	10,4
Øvrige aktiviteter	0,0	0,0	0,0
<b>Efterspørgselsstyrede overførsler i alt</b>	<b>29,2</b>	<b>18,8</b>	<b>10,4</b>

## Definition af budgetkategorier

### Dagtilbud

#### Egne institutioner

På dagtilbudsområdet er der en række forskellige tilbud, som er knyttet til børnenes alder herunder vuggestuer, børnehaver, fritidshjem, fritidsklubber, juniorklubber og ungdomsklubber samt basisinstitutioner.

Ca. 73 procent af de tildelte budgetter er direkte børnetalsafhængige. Det betyder, at budgetudmeldingen justeres tilsvarende i løbet af året, hvis en institution har flere eller færre børn. De resterende ca. 27 procent af budgetudmeldingen er for langt størstedelens vedkommende knyttet til antallet af institutioner med fx udgifter til husleje eller grundbevilling til hver institution.

I forhold til den samlede økonomi så er det reelt set næsten hele budgettet, der er børnetalsafhængigt. Det skyldes, at der på dagområdet er en meget tæt sammenhæng mellem kapacitetsomkostninger og aktivitetsomkostninger. Der skal således ikke mange flere børn til, før det er nødvendigt med en ny daginstitution, og der bygges og åbnes hele tiden ekstra kapacitet. Den største usikkerhed i budgettet til institutioner er børnetallet og udviklingen i forældrenes søgemønstre. En anden usikkerhed er også, hvornår den planlagte nye kapacitet reelt tages i brug, da det har afledte effekter på driftsøkonomien.

#### Private SFO

I kategorien indgår udgifterne til SFO'er tilknyttet privatskoler. Mængden angiver det forventede antal børn i private SFO'er. Da størstedelen af afregningsmængden opgøres pr. 5/9 året før, er der kun en meget lille usikkerhed forbundet med udgifterne.

#### Øvrige kernetilbud

I denne kategori udgør dagplejen og private institutioner/børnepasning størstedelen af budgettet. Derudover indgår køb af institutionspladser i andre kommuner samt salg af institutionspladser til andre kommuner.

#### Øvrige tilbud

Kategorien dækker over en række øvrige tilbud og ydelser til børn og unge, som ikke direkte er en del af kernetilbuddene på dagtilbud. Det er fx støttepædagoger, støtte til tosprogede børn og kolonien Kattinge Værk.

#### Understøttende aktiviteter

Kategorien indeholder især udgifter til medarbejdere, som understøtter arbejdet i dagtilbuddene eller er i praktik. Det er fx pædagogiske konsulenter, tolke, pædagogpraktikanter og elever under uddannelse som Pædagogiske Assisterende (PAU). Kategorien indeholder også fx kompetenceudvikling og diverse pædagogisk-faglige projekter.

#### Øvrige aktiviteter

De øvrige aktiviteter er aktiviteter og ydelser, som har en indirekte effekt på de forskellige dagtilbud. I lighed med de øvrige bevillingsområder indeholder denne kategori puljen til medarbejdere med arbejdsskader, diverse IT-udgifter og forsikring. Derudover er udgifter til frikøb af fællestillidsrepræsentanter, og udgifterne til opfyldelse af myndighedskrav/energibesparende tiltag også placeret her.

### Forældrebetaling og fripladser

Kategorien indeholder indtægten fra forældrebetaling og udgifter til søskenderabatter, økonomiske fripladser og sociale fripladser.

### Decentral opsparing

Kategorien indeholder institutionernes opsparing.

## **Specialdagtilbud**

### Egne skoler og institutioner

Specialdagtilbuddene er specialbørnehaver, fritidshjem/KKFO og specialklubber.

Ca. 75 procent af de tildelte budgetter er direkte børnetalsafhængige. Det betyder, at budgetudmeldingen justeres tilsvarende i løbet af året, hvis en institution har flere eller færre børn. De resterende ca. 25 procent af budgetudmeldingen er for langt størstedelens vedkommende knyttet til antallet af institutioner med fx udgifter til husleje eller grundbevilling til hver institution.

Specialfritidstilbud er inddelt i kategorier, der tager udgangspunkt i en faglig vurdering af børnegruppens funktionsniveau og dermed behov for støtte.

- Kategori 1 er fritidstilbud knyttet til specialskoler/klasserækker for børn med lettere generelle indlæringsvanskeligheder.
- Kategori 3 er fritidstilbud knyttet til specialskoler for elever med normalbegavelse og en vifte af funktionsnedsættelser.
- Kategori 4 er fritidstilbud knyttet til skoletilbud for udviklingshæmmede børn, der også kan have andre funktionsnedsættelser; fysiske handicap, høre- synshandicap mv.
- Kategori 5a+b er enkeltbarnsprojekter fra henholdsvis kategori 3 og 4.

Derudover findes en kategori 2, der er basisgrupper, hvor børnene som oftest vil gå på en almen folkeskole og der modtage en form for et specialtilbud f.eks. i en specialklasserække. Den medtages ikke i ovenstående beskrivelse eller i nedenstående tabel, da eleverne går i normale fritidstilbud.

### Øvrige kernetilbud

Denne kategori indeholder køb/salg af specialdagtilbudspladser i/til andre kommuner. Der sælges flere pladser til andre kommuner end der købes i andre kommuner, hvorfor antallet og budgettet er negativt.

### Understøttende aktiviteter

Kategorien indeholder bl.a. udgifter til medarbejdere, som understøtter arbejdet i specialdagtilbuddene eller er i praktik. Det er fx pædagogiske konsulenter, tolke og pædagogpraktikanter. Kategorien indeholder også fx kompetenceudvikling.

### Øvrige aktiviteter

Denne kategori indeholder det administrative overhead i forbindelse med takstberegning.

Derudover indeholder kategorien puljen til medarbejdere med arbejds-skader, diverse IT-udgifter og forsikring.

### Forældrebetaling og fripladser

Kategorien indeholder indtægten fra forældrebetaling og udgifter til søskenderabatter, økonomiske fripladser og sociale fripladser. I Københavns Kommune er det vedtaget, at specialbørnehaver er fritaget for forældrebetaling, og andelen af økonomiske og sociale fripladser er højere end på det almindelige dagområde.

### Decentral opsparing

Kategorien indeholder institutionernes opsparing.

## **Undervisning**

### Egne skoler

Egne skoler udgøres af de almene folkeskoler.

Ca. 66 procent af de tildelte budgetter er direkte elevtalsafhængige. Det betyder, at budgetudmeldingen justeres tilsvarende i løbet af året, hvis en skole har flere eller færre elever. De direkte elevtalsafhængige bevil-linger er elevsatserne til 0.-10. normalklasser og modtagelsesklasser og tildeling efter sociale og etniske kriterier (tosprogs-kriterier). De resterende ca. 34 procent af budgetudmeldingen er for langt størstedelens vedkommende knyttet til antallet af skoler med fx udgifter til husleje, grundbevillingen pr. skole, bevillingen til rengøring samt energiudgif-terne.

Den største usikkerhed i tildelingen til skolerne er elevtallet, som sko-lerne får budgetter efter. Elevtallet opgøres én gang årligt 5. septem-ber, og skolernes budgetter vil i den forbindelse blive reguleret.

### Privat- og efterskoler

Kategorien indeholder de kommunale bidrag til staten for elever i pri-vat- og efterskoler.

### Øvrige kernetilbud

Kategorien indeholder primært mellemkommunal afregning af pladser til frit skolevalg og anbragte børn.

### Øvrige tilbud

De øvrige tilbud indeholder en række tilbud som fx Ungdommens Ud-dannelsesvejledning, Ungdomsskolen, Sangskolen på Sankt Annæ Gymnasium, Naturskolen og skolehaverne. Det er tilbud, der er sty-ringsmæssige forskellige. Nogle tilbud er lovpligtige, mens andre ikke er det, og nogle er rammestyrede, mens andre er aktivitetsstyrede.

### Understøttende aktiviteter

Kategorien indeholder især udgifter til medarbejdere og aktiviteter, som understøtter arbejdet i skolerne. Det er fx skolekonsulenter, pædagogisk IT og københavnermodellen for integration. Kategorien indeholder også fx kompetenceudvikling, efteruddannelse af lærere og diverse pædagogisk-faglige projekter.

#### Øvrige aktiviteter

Denne kategori indeholder diverse aktiviteter, som indirekte understøtter tilbuddene som fx resultatløn til skoleledere, IT-udgifter til fagsystemer og forsikringer. Derudover indeholder kategorien puljen til medarbejdere med arbejdsskader, diverse IT-udgifter og forsikring.

#### Decentral opsparing

Kategorien indeholder skolernes opsparing.

### **Specialundervisning**

#### Egne skoler

Specialundervisningen på de københavnske skoler foregår på specialskoler eller i specialklasserækker på de almene folkeskoler. Derudover indgår antal elever i de fleksible tilbud BUF-flex og Skole-flex. De fleksible tilbud, der er alternativer til henholdsvis specialskole og dagbehandling finansieres af specialundervisningsrammen, mens forbruget ligger på undervisningsrammen ved de almene folkeskoler. Det betyder rent teknisk, at der overføres budget fra specialundervisningsrammen til undervisningsrammen.

Ca. 73 procent af de tildelte budgetter er direkte elevtalsafhængige. De resterende ca. 27 procent vedrører budget til specialskolernes husleje, befording, budget til bydækkende tilbud og PPR mm.

#### Øvrige kernetilbud

Denne kategori indeholder primært køb/salg af specialundervisningstilbud i/til andre kommuner. Kommunen køber undervisningstilbud, der foregår i regi af Socialforvaltningen, private dagbehandlingstilbud, andre kommuner eller regioner. Ligeledes indgår i denne kategori indtægterne fra de pladser på kommunens egne skoler, som sælges til andre kommuner. Endelig indgår bevillingen til SPK (Skolen På Kastelsvej), som er en skole for hørehæmmede børn fra alle kommuner øst for Storebælt, der drives af Københavns Kommune.

#### Øvrige tilbud

Der er en række tilbud og støttefunktioner, som dels har til formål direkte at understøtte elever i specialundervisning bedst muligt. Eksempler på øvrige tilbud er PPR (Pædagogisk Psykologisk Rådgivning), specialundervisning for voksne på CSV (Center for Specialundervisning for Voksne), Familiekurserne og Børnecenter København.

#### Understøttende aktiviteter

Denne kategori indeholder aktiviteter, som alle har det til fælles, at de direkte understøtter tilbuddene på specialundervisning. Det drejer sig

fx om kompetenceudvikling af speciallærere, tolkeydelser og kompensation for medarbejdere i fleksjob.

#### Øvrige aktiviteter

Øvrige aktiviteter dækker især over diverse IT-systemer, forsikring og arbejdsmiljø mv.

#### Decentral opsparing

Kategorien indeholder skolernes opsparing.

### **Sundhed**

Hovedparten af bevillingsområdet Sundhed udgøres af Børne- og Ungdomstandplejen samt sundhedsplejen.

#### Understøttende aktiviteter

Kategorien indeholder aktiviteter som fx kompetenceudvikling, tolkning og oversættelse, metode og udvikling, praktikforløb og praktikelever.

#### Øvrige aktiviteter

Øvrige aktiviteter dækker bl.a. over puljemidlerne til medarbejdere med arbejdsskader og den tværgående arbejdsmiljøindsats.

#### Decentral opsparing

Kategorien indeholder Børne- og Ungdomstandplejens opsparing.

### **Administration**

#### Administrativt overhead, takstberegning

Administrativt overhead beregnes ud fra forventninger til det samlede købs-/salgsbudget på visse pladser på specialområdet.

#### Administrativt personale

Kategorien dækker over løn og øvrige personaleudgifter på det administrative område.

#### Fælles IT

Kategorien dækker både over især fællessystemer fra Koncern Service (KS), men også systemer fra Børne- og Ungdomsforvaltningen.

#### Husleje

Al husleje på det administrative område er samlet økonomisk og styrimsmæssigt ét sted.

#### Øvrige

Kategorien dækker over en række forskellige budgetposter, som fx budget til Børne- og Ungdomsudvalget og Borgmesteren herunder studierejse, repræsentation, mødeforplejning, drift af bil mv.



**Efterspørgselsstyrede overførsler**

Hovedparten af budgettet på det efterspørgselsstyrede område udgøres af budgettet til EGU (Erhvervs Grunduddannelse) til skoleydelse og elevløn i praktikperioder. Herudover indgår forvaltningens refusionsindtægter for særligt dyre enkeltsager.