

ARBEJDSMARKEDSSTATUS

BESKÆFTIGELSE- OG INTEGRATIONSUDVALGET

1. KVT. 2007

1. De vigtigste tendenser

- Den sæsonkorrigerede ledighed er steget lidt i København i modsætning til resten af landet. Det skyldes bl.a., at flere kontanthjælpsmodtagere i København nu vurderes arbejdsmarkedsparete, samt at aktiveringsgraden for kontanthjælpsmodtagere i København er relativt lav.
- Kontanthjælpsgraden er fortsat faldende i København – og mere end i resten af landet. Kontanthjælpsgraden i København falder kraftigere for indvandrere end for danskere.
- Mens omfanget af kontanthjælpsmodtagere fortsat falder i København, er omfanget af sygedagpengemodtagere stigende. Denne stigning kan afspejle den fortsat stigende beskæftigelse, herunder at relativt svage grupper nu er på arbejdsmarkedet.

2. Ledighed og beskæftigelse

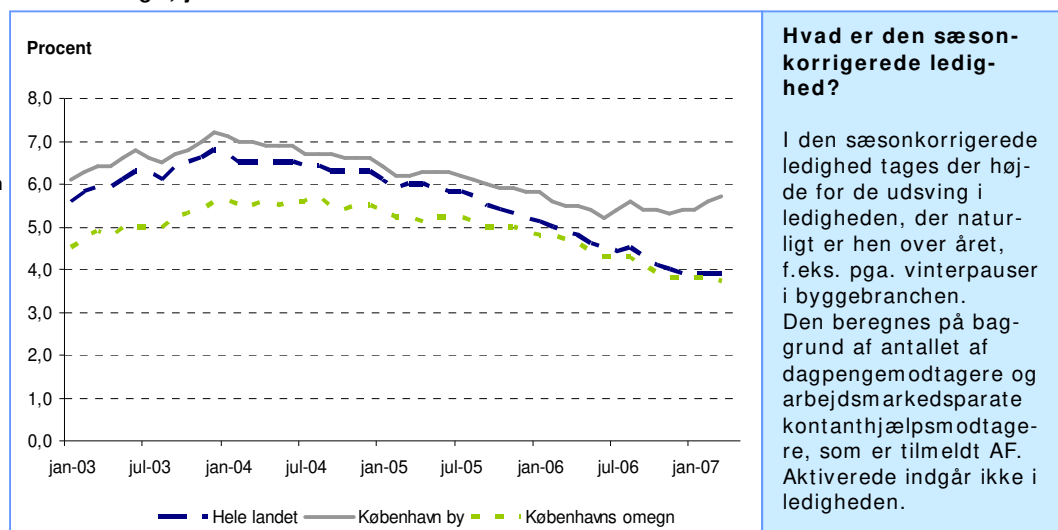
2.1 Ledigheden

Den sæsonkorrigerede ledighed er en indikator for konjunkturerne på arbejdsmarkedet.

Den sæsonkorrigerede ledighed er faldet siden 2004, men for landet som helhed og i Københavns omegn har den sæsonkorrigerede ledighed stabiliseret sig omkring 4 pct. i 1. kvartal 2007.

I København by har den sæsonkorrigerede ledighed været nogenlunde stabil i 2. halvår 2006 med en stigende tendens i 1. kvartal 2007. En baggrund for udviklingen i København er bl.a., at et stigende antal kontanthjælpsmodtagere bliver tilmeldt AF – og dermed tæller med som registrerede ledige. Siden juli 2006, hvor der var knap 2.900 ikke forsikrede ledige tilmeldt AF, er tallet nu steget med godt 2.100, således at der i marts 2007 er knap 5.000 ikke forsikrede ledige tilmeldt AF.

Figur 1. Den sæsonkorrigerede ledighed i København, på landsplan og i Københavns omegn, januar 2003 - marts 2007



Den sæsonkorrigerede ledighed er højere i København end i resten af landet.

Mens ledigheden har stabiliseret sig i resten af landet, er der en svagt stigende tendens i København i 1. kv. 2007.

Kilde: Statistikbanken i Danmarks Statistik (AB61207)

ARBEJDSMARKEDSSTATUS

BESKÆFTIGELSES- OG INTEGRATIONSUDVALGET

1. KVT. 2007

Både Finansministeriet og Det Økonomiske Råd forventer, at ledigheden på landsplan stabiliserer sig på omkring 4 pct. i de kommende to år, men de seneste vurderinger fra Nordea, Jyskebank og Arbejderbevægelsens Erhvervsråd peger på en ledighedsprocent på 3,5-3,9 pct. i 2007 og 3,3-4,0 pct. i 2008¹.

2.2 Beskæftigelsen

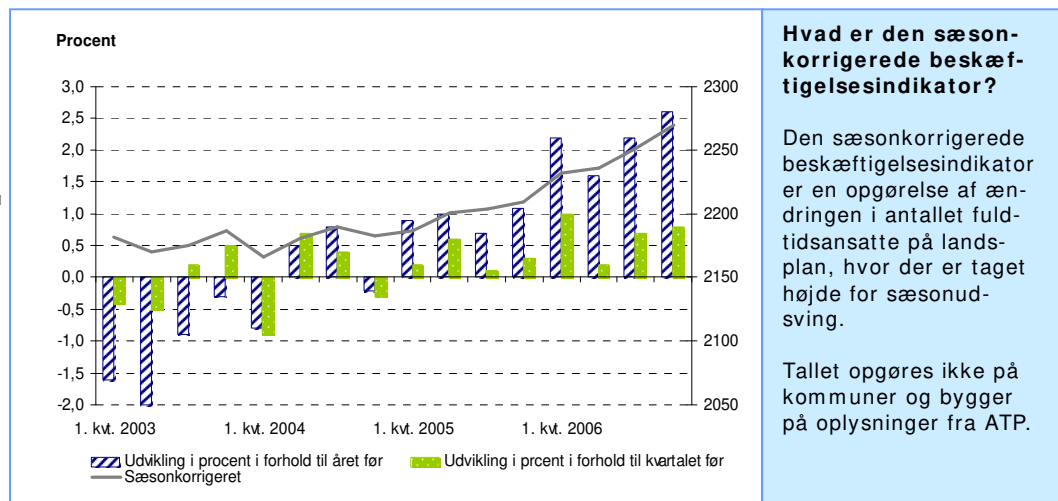
Antallet af beskæftigede har været stigende gennem de senere år – både i København og på landsplan. Det forventes, at beskæftigelsen på landsplan fortsat vil stige lidt i 2007 for at stabilisere sig i 2008².

Den sæsonkorrigerede beskæftigelsesindikator viser ændringen i antallet af fuldtidsansatte fra kvartal til kvartal på landsplan. Fra 3. til 4. kvartal er antallet af fuldtidsansatte steget med 2.270 personer, hvilket svarer til en stigning siden sidste kvartal på 0,8 pct. og siden sidst år på 2,6 pct.

Dermed har den sæsonkorrigerede beskæftigelse nået sit hidtil højeste niveau. Den store stigning skyldes hovedsageligt en markant stigning i beskæftigelsen i den private sektor.

Figur 2. Den sæsonkorrigerede beskæftigelsesindikator fra 1. kvartal 2003 til og med 4. kvartal 2006 på landsplan

Beskæftigelsen stiger fortsat og har nu nået sit hidtil højeste niveau



Kilde: Statistikbanken i Danmarks Statistik (besk11)

Den sæsonkorrigerede beskæftigelsesindikator opgøres ikke på kommuner, men den fortsatte stærke stigning i beskæftigelsen på landsplan indikerer samme tendens på det københavnske arbejdsmarked.

¹ Jf. Finansministeriets prognosesammenligninger, Økonomisk Redegørelse, december 2006, Det Økonomiske Råd, Dansk Økonomi - efterår 2006, Nordea, Økonomisk Perspektiv, januar 2007, Jyske Bank, Dansk Økonomi - 1. kvartal 2007 og AE-rådet - februar 2007.

² Jf. note 1 - Finansministeriets prognosesammenligninger, Økonomisk Redegørelse, december 2006 samt Det Økonomiske Råd, Dansk Økonomi - efterår 2006.

ARBEJDSMARKEDSSTATUS

BESKÆFTIGELSES- OG INTEGRATIONSUDVALGET

1. KVT. 2007

3. Kontanthjælpsmodtagere i Københavns Kommune

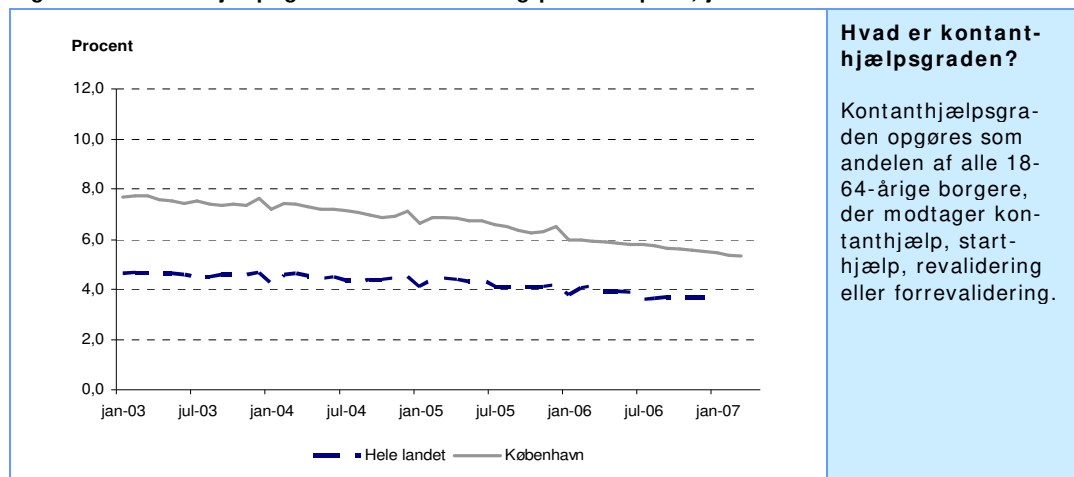
3.1 Kontanthjælpsgraden

Antallet af kontanthjælpsmodtagere falder fortsat i København og i resten af landet. Andelen af borgere på kontanthjælp - kontanthjælpsgraden - i København er dog stadig betydeligt højere end på landsplan, selvom forskellen mindskes.

Kontanthjælpsgraden i København er faldet jævnt i en længere årrække og udgør 5,3 pct. i marts 2007. For hele landet udgjorde kontanthjælpsgraden 3,7 pct. i december 2006, som er den seneste opgørelse. Dermed er kontanthjælpsgraden stabiliseret på landsplan i løbet af efteråret 2006.

Figur 3. Kontanthjælpsgrad i København og på landsplan, januar 2003 – marts 2007

Kontanthjælpsgraden falder fortsat i København, men stabiliserer sig i på landsplan.



Hvad er kontanthjælpsgraden?

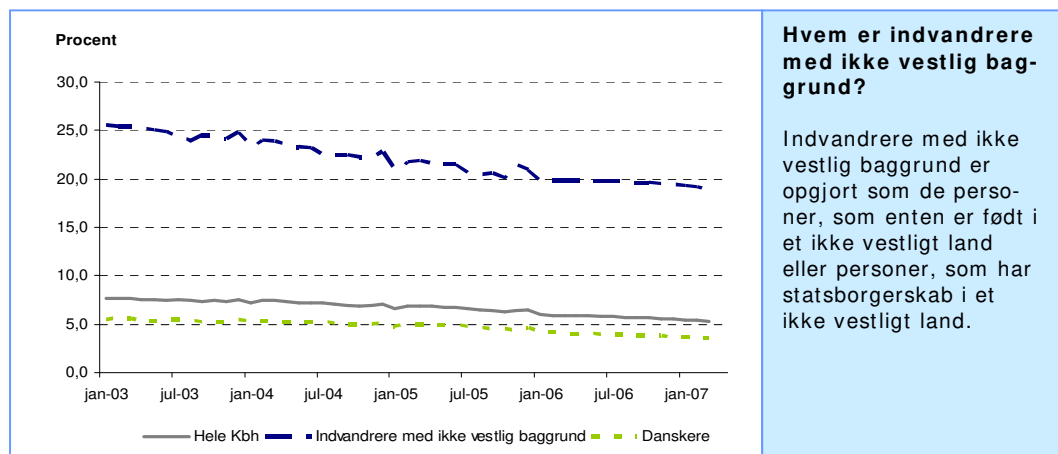
Kontanthjælpsgraden opgøres som andelen af alle 18-64-årige borgere, der modtager kontanthjælp, start-hjælp, revalidering eller forrevalidering.

Kilde: Statistikbanken i Danmarks Statistik (AKU1 og KONT1) samt egne beregninger. Tallene bygger på én opgørelsesmetode til og med 2005, og herefter på en nyere opgørelsesmetode.

Der er markant forskel på kontanthjælpsgraden for indvandrere og etniske danskere, men "gabet" er blevet betydeligt mindre i de senere år. Kontanthjælpsgraden for indvandrere er faldet fra mere end 25 pct. til mindre end 20 pct. fra 2003 til starten af 2007, mens den for danskere (inkl. efterkommere) er faldet fra lige over 5 pct. til noget under 4 pct.

Figur 4. Kontanthjælpsgraden for hhv. indvandrere med ikke-vestlig baggrund og etniske danskere sammenlignet med den generelle kontanthjælpsgrad i København, januar 2003 – marts 2007

Kontanthjælpsgraden falder både for danskere og indvandrere i København.



Hvem er indvandrere med ikke vestlig baggrund?

Indvandrere med ikke vestlig baggrund er opgjort som de personer, som enten er født i et ikke vestligt land eller personer, som har statsborgerskab i et ikke vestligt land.

Kilde: BIF's egne opgørelser. Tallene bygger på én opgørelsesmetode til og med 2005, og herefter på en nyere opgørelsesmetode.

ARBEJDSMARKEDSSTATUS

BESKÆFTIGELSES- OG INTEGRATIONSUDVALGET

1. KVT. 2007

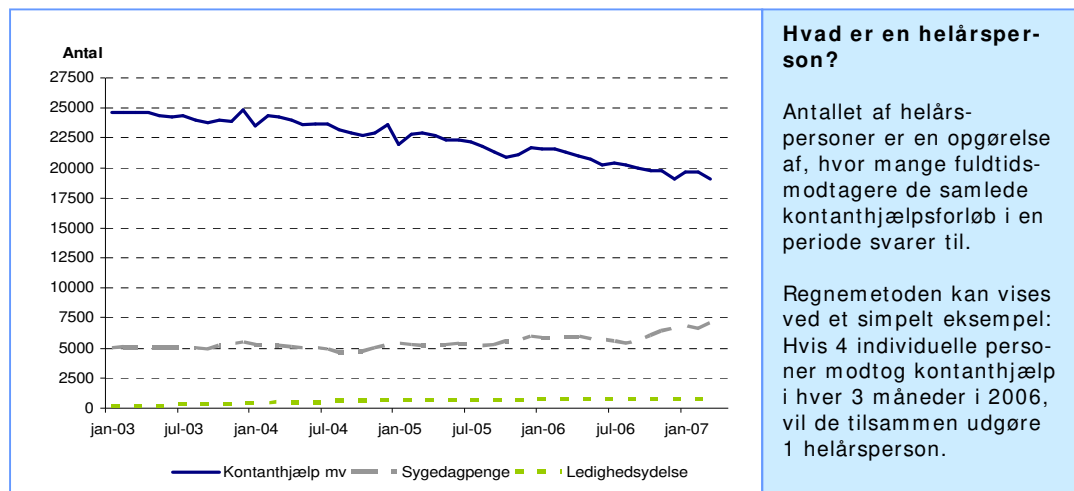
3.2 Antallet af helårspersoner på kontanthjælp og sygedagpenge

Omfanget af kontanthjælpsmodtagere i København er faldet jævnt siden 2003 til et niveau omkring 19.000 helårspersoner i marts 2007. Efter i lang tid at have ligget nogenlunde stabilt omkring 5.000 helårspersoner er omfanget af sygedagpengemodtagere i København steget markant siden efteråret 2006 til et niveau omkring 7.000 helårspersoner i marts 2007.

Denne udvikling ses også på landsplan, og i følge statens opgørelser er antallet af helårspersoner, der har modtaget sygedagpenge, steget med 8,3 pct. til ca. 82.000 fra 2005 til 2006 på landsplan³. Samme opgørelse for samme periode for København viser en stigning på 8,0 pct.

Figur 5. Antal helårspersoner i København på kontanthjælp mv., sygedagpenge og ledighedsydelse, januar 2003 – marts 2007

Antallet af kontanthjælpsmodtagere falder, men antallet af sygedagpengemodtagere stiger.



Hvad er en helårsperson?

Antallet af helårspersoner er en opgørelse af, hvor mange fuldtidsmodtagere de samlede kontanthjælpsforløb i en periode svarer til.

Regnemethoden kan vises ved et simpelt eksempel: Hvis 4 individuelle personer modtog kontanthjælp i hver 3 måneder i 2006, vil de tilsammen udgøre 1 helårsperson.

Kilde: BIFs egne opgørelser af helårspersoner.

Den markante stigning i omfanget af borgere på sygedagpenge kan afspejle den stigende beskæftigelse, idet det kun er beskæftigede og dagpengemodtagere, der er berettigede til sygedagpenge. Det kan også have en betydning, at relativt svage grupper er kommet ud på arbejdsmarkedet i takt med de gunstige konjunkturer.

Antallet af borgere på ledighedsydelse ligger i 1. kvartal 2007 nogenlunde konstant omkring 750 helårspersoner.

³ Kilde: Jobindsats.dk. Statens opgørelser er foretaget på baggrund af antallet af sygedagpengemodtagere i perioden januar til november 2006 – sammenlignet med antallet af sygedagpengemodtagere i perioden januar til november 2005. Omregningen til helårspersoner er foretaget på baggrund af antagelsen om, at der er 30,4 dage i gennemsnit pr. måned.