



11. april 2019

Sagsnr.
2018-0126301

Dokumentnr.
2018-0126301-15

Sagsbehandler
Nikolaj Uffo Steen Marker

Hovedresultater af Trivselsundersøgelsen 2019

Svarprocent

Svarprocenten er steget fra 80 % i 2017 til 85 % i 2019 svarende til, at 14.925 ud af 17.491 medarbejdere i Børne- og Ungdomsforvaltningen har svaret. Skolerne og specialskolerne har en svarprocent på henholdsvis 86 % og 91 %, og klyngerne 87 %. De selvejende institutioner, som i 2017 havde svarprocent på 65 %, er steget meget til en svarprocent på 75 %.

Hovedpointer fra Trivselsundersøgelsen

- Medarbejdertrivslen i Børne- og Ungdomsforvaltningen fortsætter med at stige.
- Der ses en fremgang på ni ud af ti temaer sammenlignet med 2017. Kun temaet om *indflydelse* ligger på samme niveau som i 2017.
- Resultaterne vedrørende krænkende adfærd viser, at andelen af medarbejdere, der har oplevet *fysisk vold* er næsten fordoblet de seneste to år. I 2017 var det 9 % af alle medarbejdere, der havde oplevet fysisk vold de sidste 12 måneder. I 2019 er tallet steget til 17,3 %
- 2/3 af dem, der har oplevet fysisk vold de sidste 12 måneder, har oplevet det enkelt gang eller af og til.
- 20 % af de medarbejdere, der har oplevet fysisk vold, har ikke fortalt en leder, tillidsrepræsentant eller arbejdsmiljørepræsentant om det, ligesom 23 % ikke oplever, at der er gjort en indsats på arbejdspladsen for at tage hånd om det.
- *Trusler om vold* er steget marginalt, mens *mobning, chikane eller diskriminerende handlinger* er steget fra 6,3 % til 8,9 %. Dertil skal bemærkes, at spørgsmålet er udvidet til også at omhandle chikane og diskriminerende handlinger og ikke kun mobning. *Uønsket seksuel opmærksomhed* er faldet en smule fra 1,8 % til 1,7 %
- Der er betydelig variation på tværs af de enkelte enheder på de forskellige parametre

Resultater på de ti temaer fordelt på sektorer og faggrupper

Tabel 1 viser, at *Trivsel og motivation* fortsætter med at stige i BUF – med en gennemsnitlig score på 5,6 (på en skala fra 1 til 7, hvor 7 er bedst) mod 5,5 i 2017. Samlet ses en fremgang på ni ud af ti temaer i undersøgelsen. Den største fremgang i de ti temaer er *Ledelsen*, der er steget med 0,2 for hele BUF.

Ledelsessekretariatet

Gyldenløvesgade 15
1600 København V

EAN nummer
5798009382160

Man-tor
9-16
Fre
9-15

Tabel 1. Resultater fra 2019 overordnet i BUF og fordelt lærere og pædagoger (score fra 2017 i parentes)

Temaer:	Hele BUF	Skoler	Specialskoler	Klynger	Selvejende dagtilbud
Trivsel og motivation	5,6 (5,5)	5,5 (5,5)	5,5 (5,4)	5,5 (5,5)	5,8 (5,7)
Indhold i arbejdet	5,7 (5,6)	5,5 (5,5)	5,6 (5,5)	5,6 (5,6)	5,9 (5,8)
Samarbejde om fælles opgave	5,5 (5,4)	5,3 (5,2)	5,3 (5,2)	5,5 (5,3)	5,7 (5,5)
Indflydelse	4,9 (4,9)	4,8 (4,7)	4,7 (4,6)	5,0 (4,9)	5,5 (5,3)
Nærmeste leder	5,5 (5,4)	5,4 (5,4)	5,3 (5,3)	5,4 (5,3)	5,8 (5,6)
Ledelsen	5,7 (5,5)	5,6 (5,5)	5,4 (5,3)	5,7 (5,5)	6,0 (5,8)
Læring og udvikling	5,5 (5,4)	5,3 (5,2)	5,3 (5,3)	5,5 (5,4)	5,7 (5,5)
Håndtering af krav i arbejdet	5,4 (5,3)	5,2 (5,1)	5,4 (5,3)	5,5 (5,4)	5,6 (5,5)
Fysisk arbejdsmiljø	4,8 (4,7)	4,5 (4,4)	4,3 (4,4)	4,7 (4,7)	5,1 (4,8)
Sundhedsfremme	4,6 (4,5)	4,3 (4,1)	4,3 (4,3)	4,6 (4,5)	5,0 (4,8)

For skoler, specialskoler, klynger og selvejende tilbud er der ligeledes fremgang eller status quo på alle temaer i 2019. Temaet *Samarbejde om den fælles opgave* er steget med 0,2 i både klynger og i selvejende dagtilbud, ligesom der i alle sektorer er fremgang i temaerne *Indflydelse*, *Ledelsen* og *Håndtering af krav i arbejdet*. Kun specialskolerne oplever en tilbagegang på ét tema, nemlig *Fysisk arbejdsmiljø*.

Udvikling i faggrupper

Lærerne har fra 2017 til 2019 haft fremgang i syv ud af ti temaer. Kun temaerne *Nærmeste leder*, *Læring og udvikling* og *Fysisk arbejdsmiljø* er status quo. Største stigning ses i *Sundhedsfremme* (fra 3,9 til 4,1), mens de øvrige seks temaer er steget med 0,1.

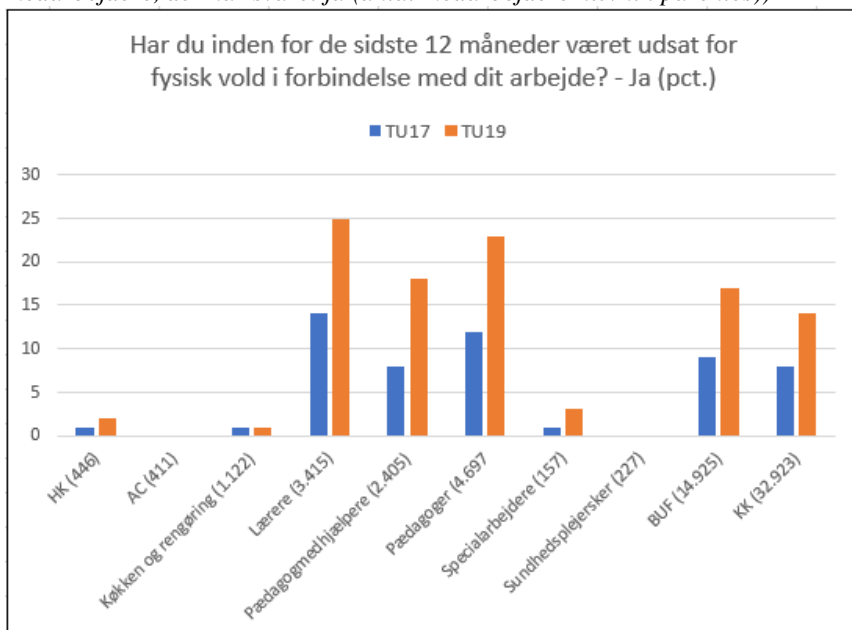
Pædagogerne har fra 2017 til 2019 haft fremgang i otte ud af ti temaer. Kun temaerne *Trivsel og motivation* og *Fysisk arbejdsmiljø* er status quo. Største stigning ses i *Ledelsen* (fra 5,5 til 5,7), mens de øvrige 7 temaer er steget med 0,1.

Sundhedsplejerskerne er den faggruppe, der har oplevet den relativt største fremgang i trivselstemaerne fra 2017 til 2019. På ni ud af ti temaer har de haft en stigning på minimum 0,2, hvoraf *Samarbejde om den fælles opgave* (+0,4) og *Ledelsen* (+0,6) viser de største stigninger.

Fysisk vold

Udover de ti temaer indeholder Trivselsundersøgelsen også fire supplerende temaer om krænkende adfærd (vold, trusler om vold, mobning, chikane & diskriminerende adfærd samt uønsket seksuel opmærksomhed). Andelen af medarbejdere, der har været udsat for fysisk vold de sidste 12 måneder, er næsten fordoblet (fra 9 % i 2017 til 17,3 % i 2019) i perioden, jf. figur 1.

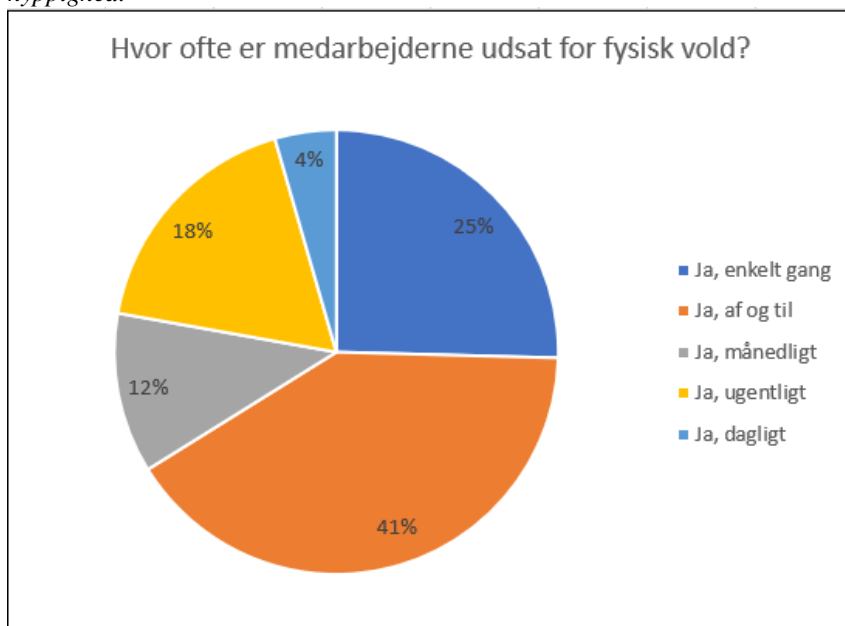
Figur 1: Udvikling i krænkende adfærd (fysisk vold) fra 2017 til 2019 (% af medarbejdere, der har svaret ja (antal medarbejdere nævnt i parentes))



Af figur 1 ses det, at det er lærerne, pædagogerne og pædagogmedhjælperne, der både oplever den største forekomst af fysisk vold og har haft de største stigninger i andelen af medarbejdere, der har været udsat for fysisk for de sidste 12 måneder.

I alt er det 2.573 medarbejdere i BUF, der har svaret ja til at have oplevet vold de sidste 12 måneder. Heraf har ca. 2/3 svaret, at det er sket *en enkelt gang* eller *af og til*, jf. figur 2.

Figur 2 Medarbejdere, der har oplevet fysisk vold de sidste 12 måneder fordelt på hyppighed.



For lærerne er andelen af medarbejdere, der har oplevet fysisk vold *en enkelt gang eller af og til* 71 %, mens det for pædagogerne er 61 %

På spørgsmålet om, fra hvem medarbejderne er blevet udsat for fysisk vold af, svarer 92 %, at det er fra *borgere/brugere/pårørende* og yderligere 6 %, at man *ikke ønsker at uddybe svaret*.

Desuden oplyser 20 % af de medarbejdere, der har været udsat for fysisk vold de sidste 12 måneder, at de ikke har *fortalt det til en leder, tillidsrepræsentant eller arbejdsmiljørepræsentant*.

Endelig oplyser 23 %, at der er ikke *gjort en indsats for, at der tages hånd om det på arbejdspladsen*.

Videre analyser

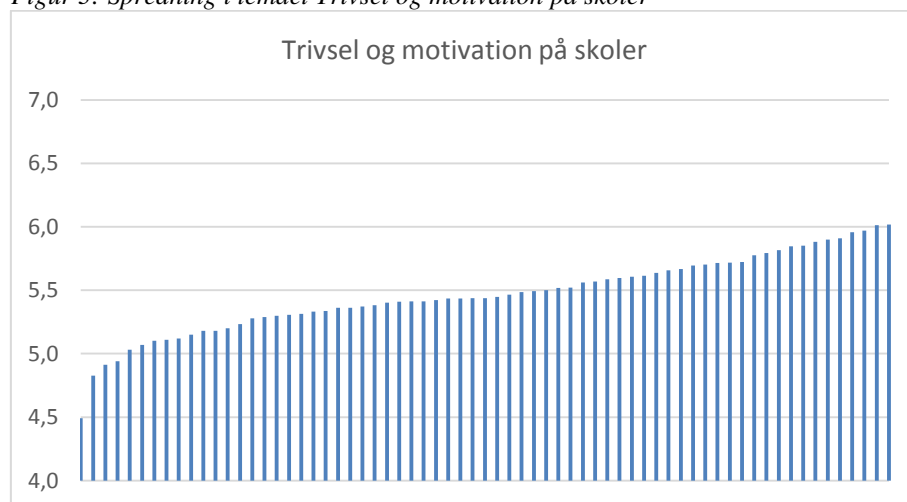
Forvaltningen vil den kommende tid udarbejde overblik over og supplerende analyser af resultaterne fra TU19. Særligt vil fokus være på at fremhæve de spørgsmål i Trivselsundersøgelsen, der har mest betydning for trivsel og motivation blandt medarbejdere

Store forskelle i arbejdspladsernes trivsel

Resultaterne for skoler, klynger og selvejende institutioner viser, at der for temaet *Trivsel og motivation* er størst spredning mellem de selvejende institutioner.

Skolernes spredning går fra 4,5 til 6, jf. figur 3, klyngernes spredning fra 5,1 til 5,8 (jf. figur 4) og de selvejende institutioners spredning fra 4,5 til 6,6 (jf. figur 5).

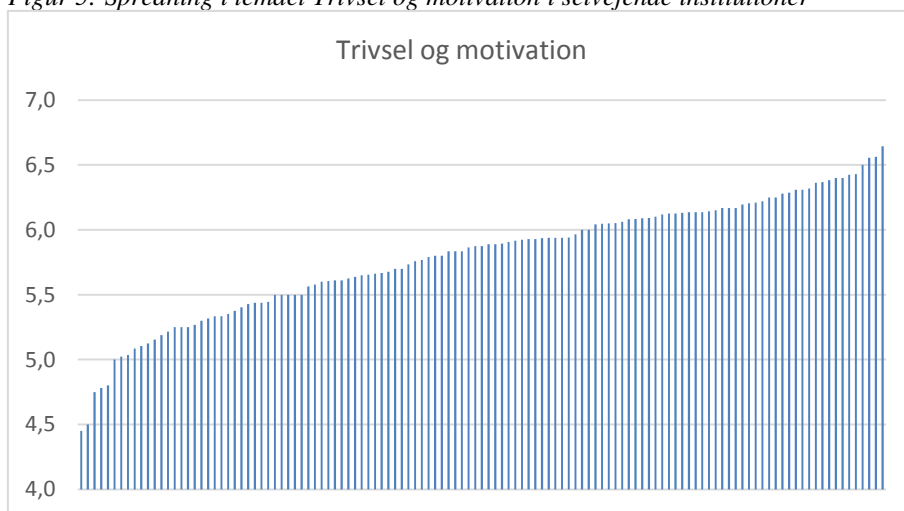
Figur 3: Spredning i temaet Trivsel og motivation på skoler



Figur 4: Spredning i temaet Trivsel og motivation i klynger



Figur 5: Spredning i temaet Trivsel og motivation i selvejende institutioner



Krænkende adfærd

Udover resultaterne om fysisk vold, jf. ovenfor, viser Trivselsundersøgelsen også, at 9,2 % af medarbejderne har været udsat for trusler om vold, 8,9 % mobning, chikane & diskriminerende adfærd (en stigning på 2,6 %-point) samt uønsket seksuel opmærksomhed, jf, tabel 2.

Tabel 2 Andel af medarbejdere i BUF, der har været udsat for krænkende adfærd (%).

	2019	2017
Har du været udsat for trusler om vold?	9,2	8,5
Har du været udsat for mobning, chikane eller diskriminerende adfærd?	8,9	6,3
Har du været udsat for uønsket seksuel opmærksomhed?	1,7	1,8

Hidtil har *Trusler om vold* fulgt med udviklingen i den fysiske vold, men denne gang er *trusler om vold* kun steget en smule sammenlignet med udviklingen i den fysiske vold.

Mobning, chikane eller diskriminerende handlinger er steget med 2,5 procentpoint (fra 6,3 % til 8,9%). Dertil skal bemærkes, at spørgsmålet er udvidet til også at omhandle chikane og diskriminerende handlinger og ikke kun mobning.

Endelig ses der et mindre fald i uønsket seksuel opmærksomhed fra 1,8 til 1,7 %