



Til BUU

18-11-2014

Orientering om Fagligheds-LIS

Sagsbehandler:
Ledelsesinformation &
Implementering

BUU har på sit møde d. 14. maj 2014, hvor udvalget havde en temadrøftelse om ledelse og styring i BUF, efterspurgt at ledelsesinformation (LIS), der tilgår direktionen, også tilgår BUU på udvalgets aflægsbord.

Derfor fremlægges nu forvaltningens overordnede Fagligheds-LIS-rapport 2014. Som det fremgår af materialet indgår der i fagligheds-LIS en række data på folkeskoleområdet, som også indgår i kvalitetsrapporten for folkeskolerne, som behandles på dette møde.

Fagligheds-LIS 2014 indeholder følgende temaer:

1. Skoleområdet
 - 1.1 Fravær
 - 1.2 Nationale test i læsning
 - 1.3 Resultater fra FSA
2. Ungdom
 - 2.1 Overgang til, fastholdelse i og afslutning af ungdomsuddannelse
3. Dagtilbudsområdet
 - 3.1 Skoleudsættelser
 - 3.2 Omgængere
 - 3.3 Sprogvurderinger 2013

Fagligheds-LIS danner et fælles datagrundlag for direktionens årlige temadrøftelse om faglighed. Årets fokusområder for faglighed vil være gennemgående temaer i kvalitets- og supportsamtalerne, som områdechefen har med skole- og klyngeledere. På denne måde styrkes den faglige ledelsesdialog igennem hele organisationen.

Fagligheds-LIS erstatter de tidligere afrapporteringer til BUU på de politiske pakker i sidste valgperiode.

**Ledelsesinformation og
Implementering**

Gyldenløvesgade 15
1600 København V

Mobil
4049 4234

E-mail
BM2C@buf.kk.dk

EAN nummer
5798009381804

Fagligheds-

LIS

2014

I denne rapport præsenteres aktuelle budskaber vedrørende fagligheden i de københavnske folkeskoler, dagtilbud samt overgang til ungdomsuddannelse.

Formålet med denne rapport er at give en indsigt i vigtige dele af BUFs kerneydelser med henblik på en årlig strategisk drøftelse af det faglige område.

Indhold i rapporten

Fagligheds-LIS er opdelt i tre overordnede emner:

1. Skoleområdet
 - 1.1 Fravær
 - 1.2 Nationale test i læsning
 - 1.3 Resultater fra FSA

2. Ungdom
 - 2.1 Overgang til, fastholdelse i og afslutning af ungdomsuddannelse

3. Dagtilbudsområdet
 - 3.1 Skoleudsættelser
 - 3.2 Omgængere
 - 3.3 Sprogvurderinger 2013 (fra Integrations-LIS drøftet på direktionsmøde 6. maj 2014)

I. Skoleområdet

Indledning skoleområdet

På skoleområdet har vi valgt, at elevfravær, nationale test i læsning og FSA-resultater skal være indikatorer for faglighed. Socioøkonomiske referencer er medtaget på data fra 2013 – nyeste data for 2014 er tilgængeligt i december 2014 på UNI-C nye LIS-system.

I.1 Fravær

Dette kapitel viser udviklingen i elevernes fravær. De forskellige typer af fravær er karakteriseret som følgende

Elevernes antal sygedage = de dage, hvor eleverne ikke er i skole grundet sygdom

Ulovligt fravær = fravær som skolelederen ikke har givet tilladelse til, eller som ikke er sygdom

Ekstraordinær frihed = fravær med skolelederens tilladelse

Derudover har Københavns Kommune fastsat en definition for fravær, der kræver særlig opmærksomhed. Fravær der kræver særlig opmærksomhed, er en kvantitativ optælling af alle typer af fravær i et omfang på:

mindst 5 sammenhængende fraværsdage *eller*,

7 dage i en periode på 20 skoledage *eller*

15 dage i en periode på 60 skoledage

Elevernes sygefravær og bekymrende fravær

Elevernes sygefravær er faldet fra skoleåret 2012-13 til 2013-14 og det samme er det samlede fravær.

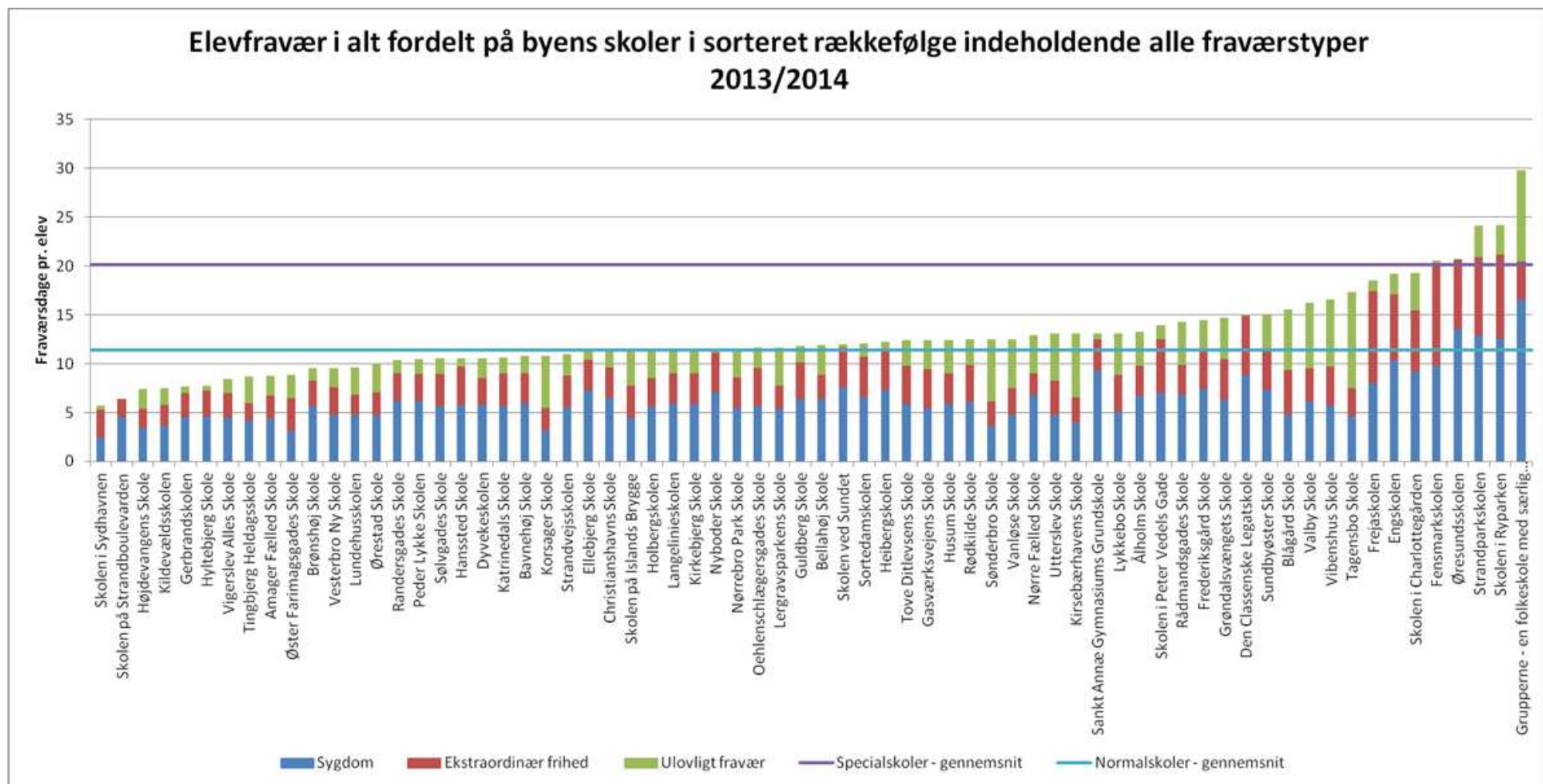
Tabel 1.1 : Elevernes fravær fordelt på kategorier og samlet

Kommunegennemsnit	Ekstraordinær frihed	Ulovligt fravær	Sygdom	Elevfravær i alt
2013-14	3,2	2,8	5,6	11,6
2012-13	3,6	2,4	6,3	12,3

Almen og specialskoler

kommunegennemsnit	Ekstraordinær frihed	Ulovligt fravær	Sygdom	Elevfravær i alt
Almenskoler 2013-14	3,13	2,78	5,48	11,4
Specialskoler 2013-14	6,79	2,87	10,49	20,1

Figur 1.2



Elevernes samlede fravær er relativt stabilt og er dog reduceret en smule fra skoleåret 2012-13 til 2013-14. Fraværet er ikke på et bekymrende højt niveau. Elevernes fravær er således nogenlunde på niveau med skolernes medarbejders fravær. Dog er niveauet en anelse højere end fraværet på landplan, der ifølge en opgørelse for Ministeriet for Børn og Undervisning i skoleåret 2011-12 var på ca. 10 skoledage pr. år. pr. elev. Der burde således være potentiale til at nedbringe elevernes sygefravær yderligere.

Der har over de senere år været gjort en særlig indsats for at stramme op på henholdsvis registrering af og indsats i forhold til elevernes fravær. Der arbejdes fortsat på at styrke skolernes indsats på dette område. Således indgår fravær nu med stærkere fokus i ledelsesinformationssystemet og den dialog, der er i ledelseskæden. Der er udviklet nye funktioner i systemet til registrering af fravær og der er udsendt ny vejledning for registreringen og opfølgning på elevernes sygefravær.

Kapitel 1.2 Nationale test

Fortroligt materiale. Udleveres manuelt til direktionen

Nationale test er ikke udviklet som et "accountability"-redskab som kan bruges i ledelseskæden, men som et pædagogisk redskab. Der skal derfor ikke lægges vægt på resultaterne på samme måde, som andre data, der indgår i ledelsesdialogen. Dette skyldes, at resultatet tilsigtet eller utilsigtet kan påvirkes af den enkelte lærers instruktion i klassen. I og med at nationale test skal bruges som et redskab i den enkelte lærers opfølgning på elevernes udvikling og løbende feedback, skal der ikke skabes et særskilt pres for forbedrede resultater i nationale test. Derfor er det heller ikke vist, i hvilken grad, der er forbedringer – ligesom det heller ikke er de samme elever, der har taget testen i 2012 som i 2013.

Resultaterne kan dog med dette forbehold in mente benyttes til at nuancere analyser af fx karakterudviklingen. Dette kan gøres ved at benytte resultaterne fra nationale test på flere trin og over flere år til at understøtte analysen af spørgsmål som fx "er der en positiv udvikling på vej, som endnu ikke er slået igennem ved resultaterne fra afgangsprøven?", eller "er et evt. dårligt resultat for en enkel årgang et udtryk for et udsving eller en del af en større tendens?".

Resultaterne kan ligeledes benyttes som udgangspunkt for at spørge mere ind til fagligheden på en skole. Stemmer resultatet overens med den generelle opfattelse i ledelsen af, hvor der evt. er faglige udfordringer? – er det særligt på mellemtrinnet eller i udskolingen, der ser ud som om, der er udfordringer? Herudover kan disse data lede til en snak med ledelsen om, hvordan de internt på skolen bruger nationale test i den løbende opfølgning. Skolerne kan bruge beregneren til at øge det pædagogiske udbytte af de nationale test i læsning på <http://www.mitbuf.dk/beregneren>

Københavns resultater lå i 2012 og 2013 under landsgennemsnittet både i matematik og læsning. I 2014 er der tale om en markant forbedring i begge discipliner, der betyder, at København har indhentet en væsentlig del af forskellen til landsgennemsnittet. Der er således positivt, at der – trods dårligere resultater i resultaterne for afgangsprøvene i 2014 – er tale om en fremgang i resultaterne på de yngre klassetrin, der kan indikere bedre resultater i afgangsprøvene i de kommende år. Det gælder særligt, såfremt de gode erfaringer på de skoler, der har størst fremgang i de nationale test, udbredes til andre skoler. Forvaltningen vil derfor analysere resultaterne i de nationale test nærmere med henblik herpå, jf. også udviklingen af eksemplariske forløb i matematik.

Materiale om nationale test ud fra den nye kriteriebaserings leveres af ministeriet inden udgangen af 2014.

Kapitel 1.3 Resultater FSA

Gennemsnitskarakteren ved Folkeskolens afgangsprøve efter 9. klasse

Den første tabel viser ukorrigerede gennemsnitskarakterer ved folkeskolens afsluttende prøver 2014, 2013, 2012 og 2011.

Tabel 1: Gennemsnitskarakterer for årene 2011-14

	2011	2012	2013	2014
Bundne prøvefag samlet	6,01	6,22	6,34	6,22

Karaktergennemsnittet er genberegnet for de foregående år med samme vægtning mellem de enkelte prøver (samme metode som anvendes nationalt) og kan derfor ikke direkte sammenlignes med gennemsnitskarakterer i tidligere års københavnske kvalitetsrapporter.

Disciplineme i hvert af de bundne prøvefag for årene 2011-2014 kan ses i tabel 2 nedenfor.

Karakterudvikling over flere år

Tabel 2: Karakterer i de enkelte fag/discipliner og udvikling over tid

	2011	2012	2013	2014
Læsning	5,51	6,09	6,25	6,02
Retskrivning	5,66	6,09	5,83	5,39
Skriftlig fremstilling	6,28	6,16	6,20	6,18
Mundtlig dansk	6,92	7,06	7,40	7,71
Færdighedsregning	5,76	6,18	6,40	5,97
Problemregning	5,09	5,39	5,66	5,35
Engelsk mundtlig	7,23	7,36	7,53	7,45
Fysik/Kemi	6,03	6,03	6,20	6,43

Som det ses, er der stigninger i de fleste fag i perioden 2011-2013, mens der i 2014 er tale om et mindre fald for dansk samlet og for mundtlig engelsk, mens der er et væsentligt fald i matematik og en pæn stigning i fysik/kemi.

Udvikling i forhold til landsplan

I tabellen nedenfor er vist en sammenligning mellem gennemsnittet i København og landsgennemsnittet for hhv. de samlede bundne prøvefag, dansk og matematik. Det skal bemærkes, at der er en vis forskel på gennemsnittet i forvaltningens egne tal anvendt ovenfor og Undervisningsministeriets tal, som er brugt i sammenligningen nedenfor. Forvaltningens tal viser således et gennemsnit i de bundne prøvefag på 6,22, mens Undervisningsministeriets tal viser et gennemsnit for København på 6,4. Forskellen skyldes forskelle i måden at opgøre tallene på. I forvaltningens tal er således medtaget resultater for alle de elever, der har været til afgangsprøve, mens ministeriet kun medtager resultater for elever, der har været til minimum fire ud af de samlede otte prøver i de bundne prøvefag. Forvaltningen medtager samtidig alle elever, der tager 9. klassesprøven, også selvom de ikke går på alment skoler, specialskoler eller ungdomsskole, men i en anden form for specielt tilbud, mens det ikke er tilfældet for ministeriets tal. Forvaltningen vurderer således, at forvaltningens tal giver et mere retvisende billede af, hvordan de københavnske elever klarer sig. Ministeriets tal er brugt nedenfor for at kunne sammenligne med landsgennemsnittet.

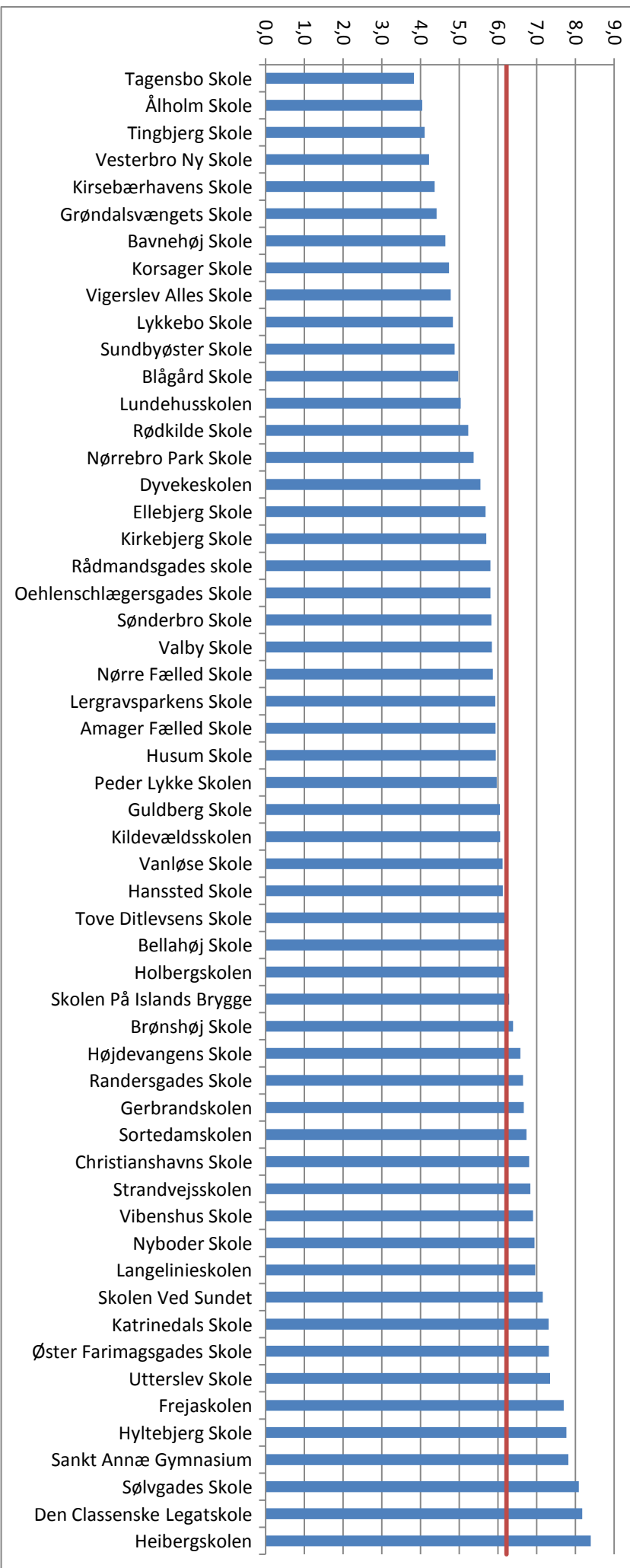
Tabel 3: Sammenligning mellem København og landsgennemsnittet i skoleårene 2011/12 – 2013/14

	2012	2013	2014
<i>Bundne prøvefag samlet</i>			
København	6,2	6,5	6,4
Landsgennemsnit	6,5	6,7	6,7
<i>Dansk, samlet</i>			
København	6,2	6,5	6,4
Landsgennemsnit	6,4	6,6	6,6
<i>Matematik, samlet</i>			
København	5,8	6,1	5,7
Landsgennemsnit	6,5	6,6	6,4

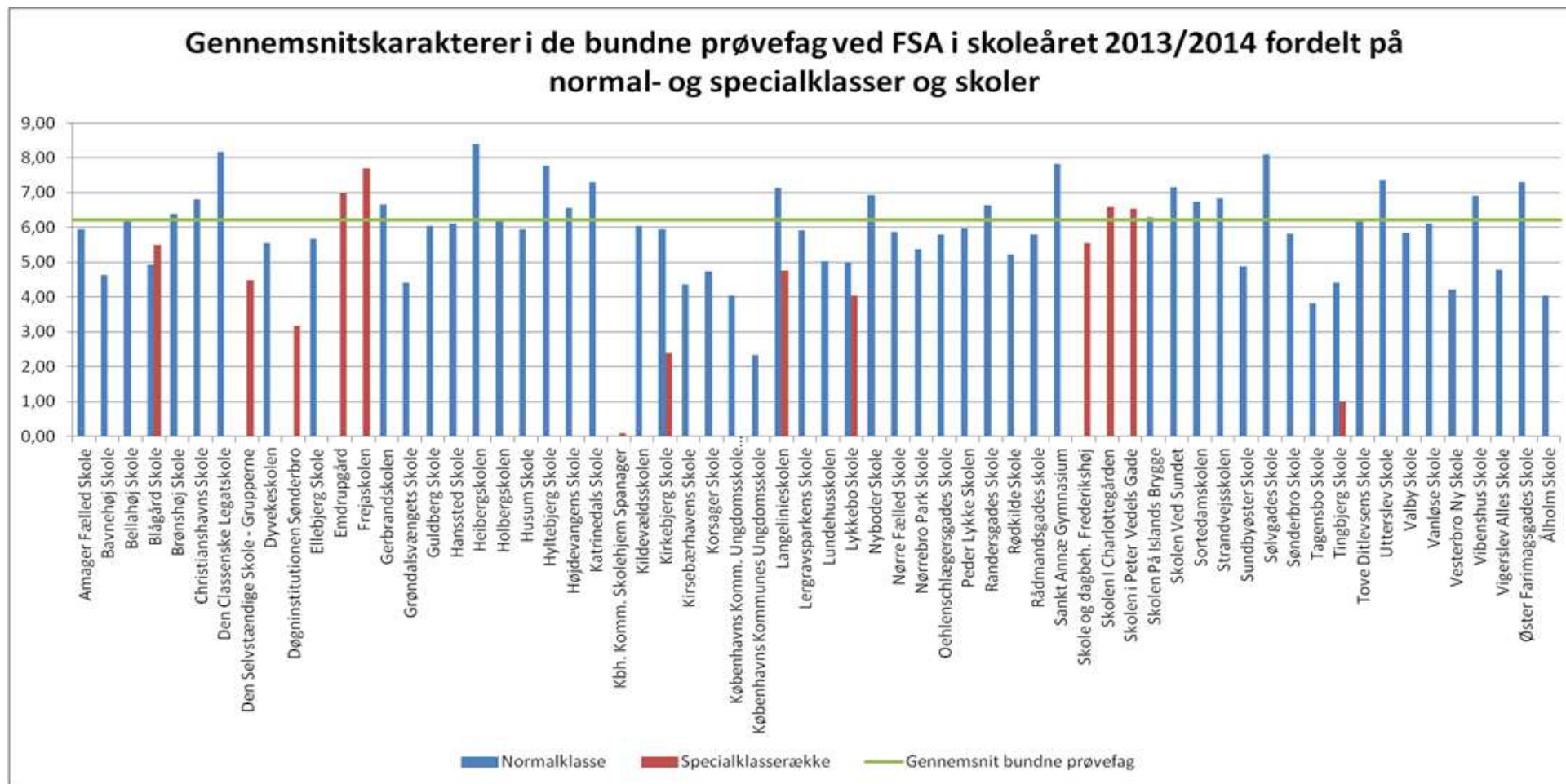
Som det kan ses af ovenstående ligger København fortsat lavere end resten af landet både for de bundne prøvefag samlet og for dansk og matematik særskilt. Særligt hvad angår matematik er forskellen blevet større – fra 0,5 karakterpoint i skoleåret 2012/13 til 0,7 karakterpoint i skoleåret 2013/14. København har således

fortsat en særlig stor udfordring på matematikområdet. Det er i det lys, at det særlige fokus på matematik i mange af de københavnske tiltag beskrevet i indledningskapitlet samt nye eksemplariske forløb her, beskrevet i sammenfatningen, skal ses.

Karakterfordelingen mellem skoler og hele KK FSA 2013/2014 - gennemsnit af bundne prøver



Figur 5



Ovenstående figur viser gennemsnitskaraktererne for de enkelte skoler fordelt på normal- og specialklasser. Såfremt skolen har en specialklasserække, følger specialklassens gennemsnitskarakter (rød) umiddelbart efter skolens gennemsnitskarakter for normalklasserne (blå).

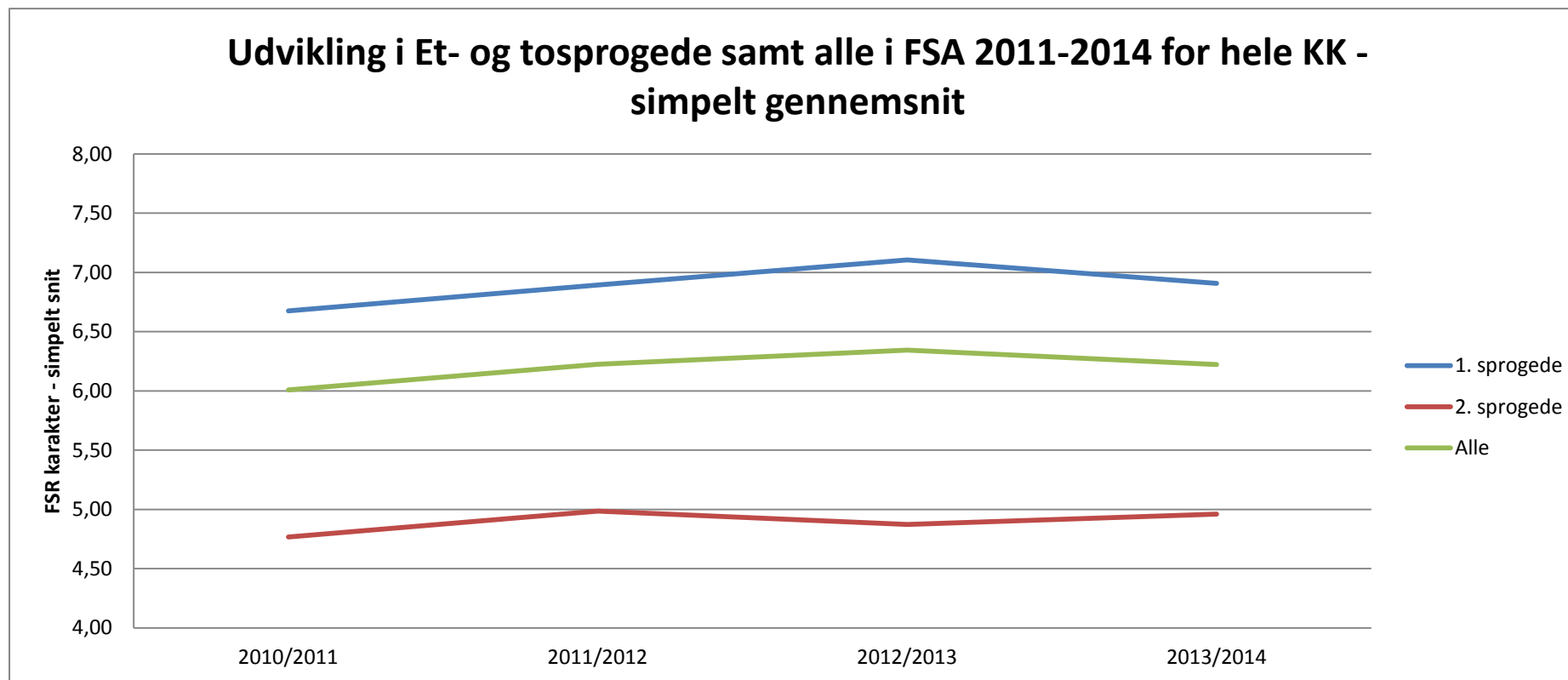
Bemærk dog her, at eftersom eleverne er i specialklasse, kan de være fritaget fra flere prøvfag, hvorfor deres gennemsnit kun afspejler gennemsnittet i netop de fag, hvor eleverne er stærkest. Derfor kan det forekomme, at nogle specialklasserækker scorer en høj gennemsnitskarakter, selvom eleverne faktisk ikke har været oppe i alle de bundne prøvfag.

Udvikling i et - og tosprogedes FSA-karakterer

Etsprogede børn: Børn, der har dansk som modersmål

Tosprogede børn: Børn, der har et andet modersmål end dansk

Tabel 6

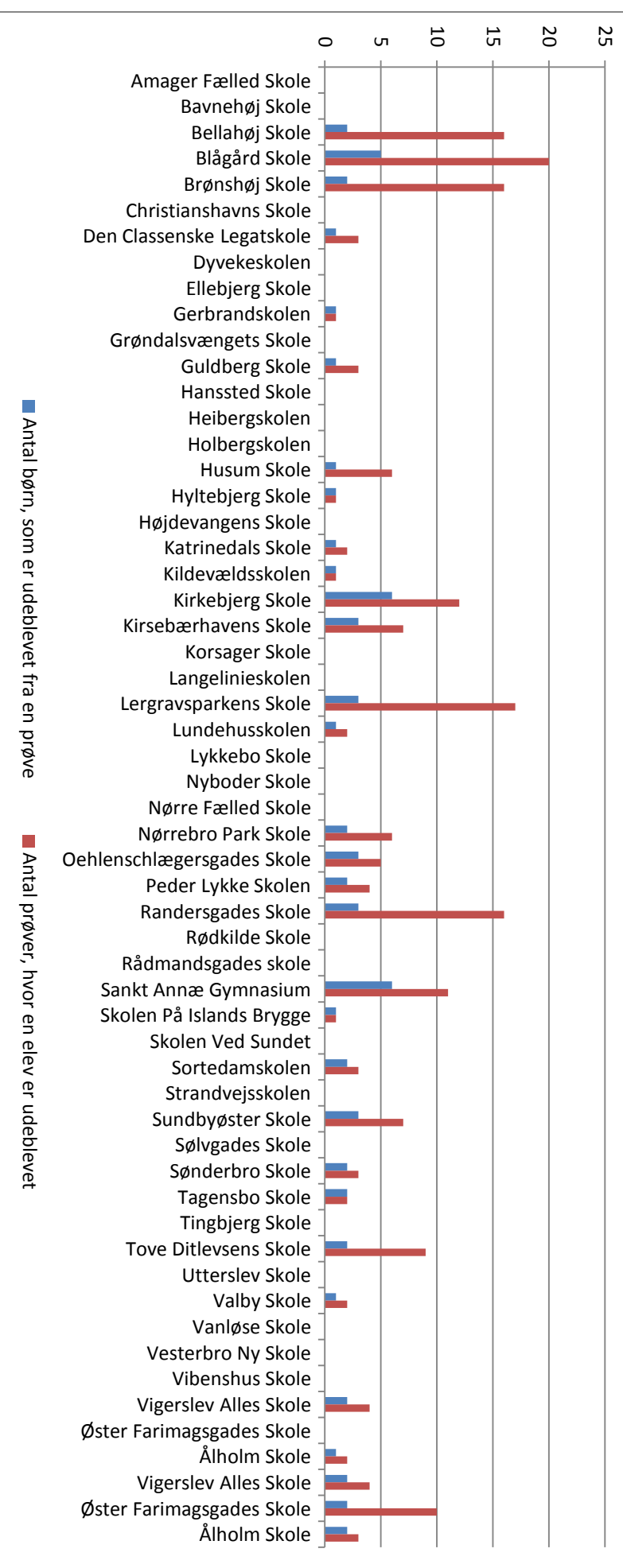


Tabel 7

<i>Karakter ved FSA (bundne prøviefag) fordelt på et- og tosprogede samt køn</i>				
	2011	2012	2013	2014
Etsprogede	6,67	6,89	7,10	6,91
Piger	6,94	7,09	7,48	7,16
Drenge	6,42	6,71	6,75	6,65
tosprogede	4,77	4,99	4,87	4,96
Piger	4,96	5,13	5,18	5,26
Drenge	4,54	4,85	4,58	4,64
Samlet	6,01	6,22	6,34	6,22

I modsætning til udvikling fra 2012 til 2013 er der i år en positiv udvikling for de tosprogede elever, hvilket betyder, at de ved FSA 2014 er på niveau med resultatet i 2012. Dette er bemærkelsesværdigt især taget i betragtning, at resultatet for den samlede gruppe elever er gået tilbage.

Fordeling mellem folkeskoler, hvor elever er udeblevet til én eller flere prøver ved FSA 2013/2014



I følgende tabel kan man se, hvor mange elever, der udebliver for prøver, og hvor mange prøver disse elever er udeblevet fra. Disse data er interessante set i sammenhæng med karaktergennemsnittet, som kan ligge højere end det burde grundet, at nogle af de fagligt svageste elever ikke aflægger prøve.

Figur 9



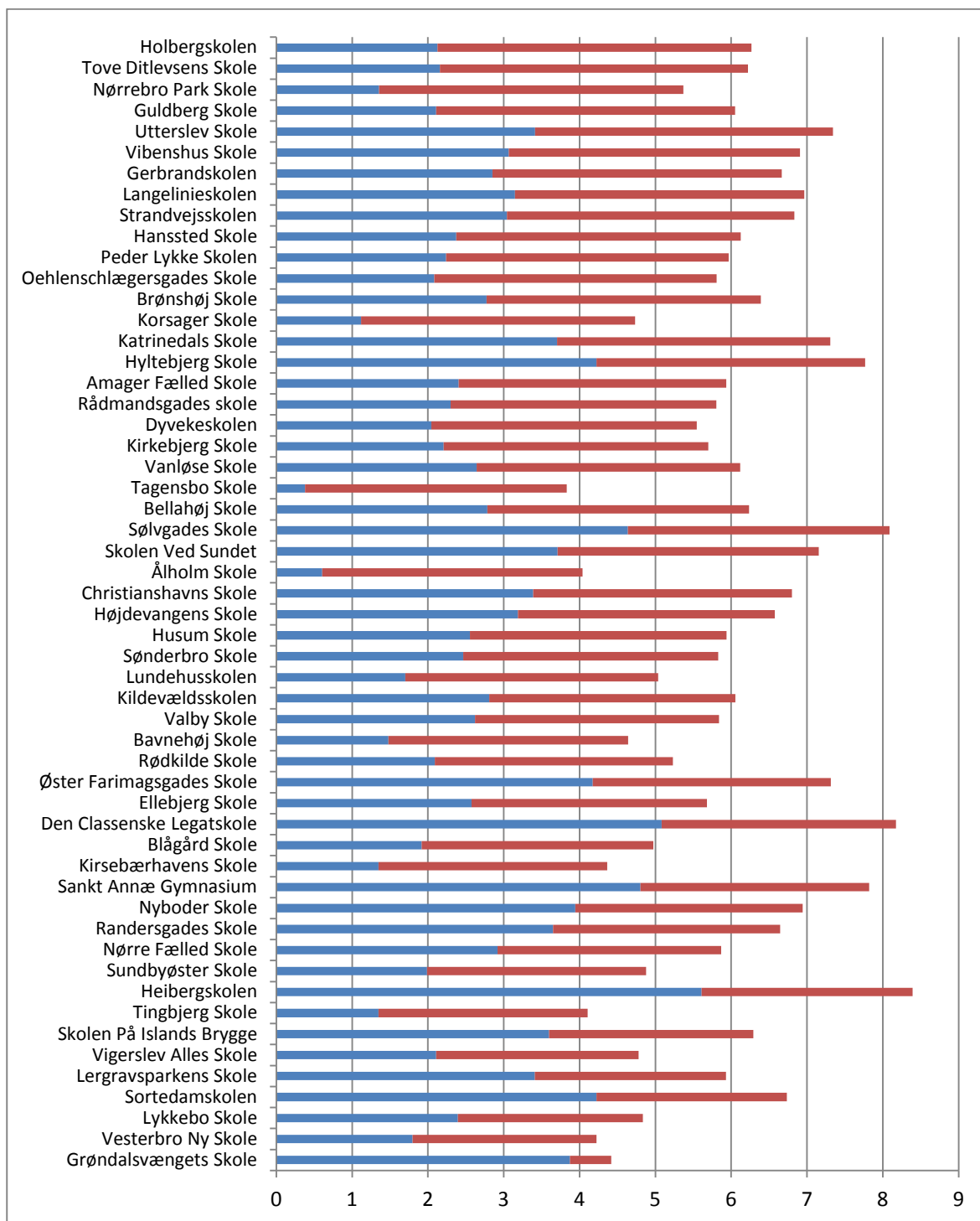
Figur 9 viser manglende karakterer på de enkelte skoler fordelt efter årsag. Enhver manglende karakter kan jo potentielt påvirke skolernes gennemsnit. Alle elever kan blive syge, og derfor kan man antage, at sygdom rammer tilfældigt blandt både stærke og svage elever, hvorfor dette ikke nødvendigvis har indflydelse på karaktererne.

Derimod er det formentlig ikke tilfældigt, hvilke elever som udebliver fra prøver, ligesom det formentlig også er en særlig række elever, som fritages fra prøverne. Begge disse udeblivelsesårsager kan influere skolernes gennemsnit og begge er formentlig med til at trække gennemsnittet kunstigt op.

”Ingen registrering” eksisterer også på en række skoler – dog mest specialskoler. Her er det formentlig registreringspraksis der er problemet, idet skolernes ikke får registreret enten elevens karakter – eller mere sandsynligt: årsagen til at eleven ikke har modtaget en karakter. Her er det meget svært at sige noget om, hvordan og hvorvidt disse manglende registreringer påvirker skolernes gennemsnit.

20 procent fagligt svageste elever

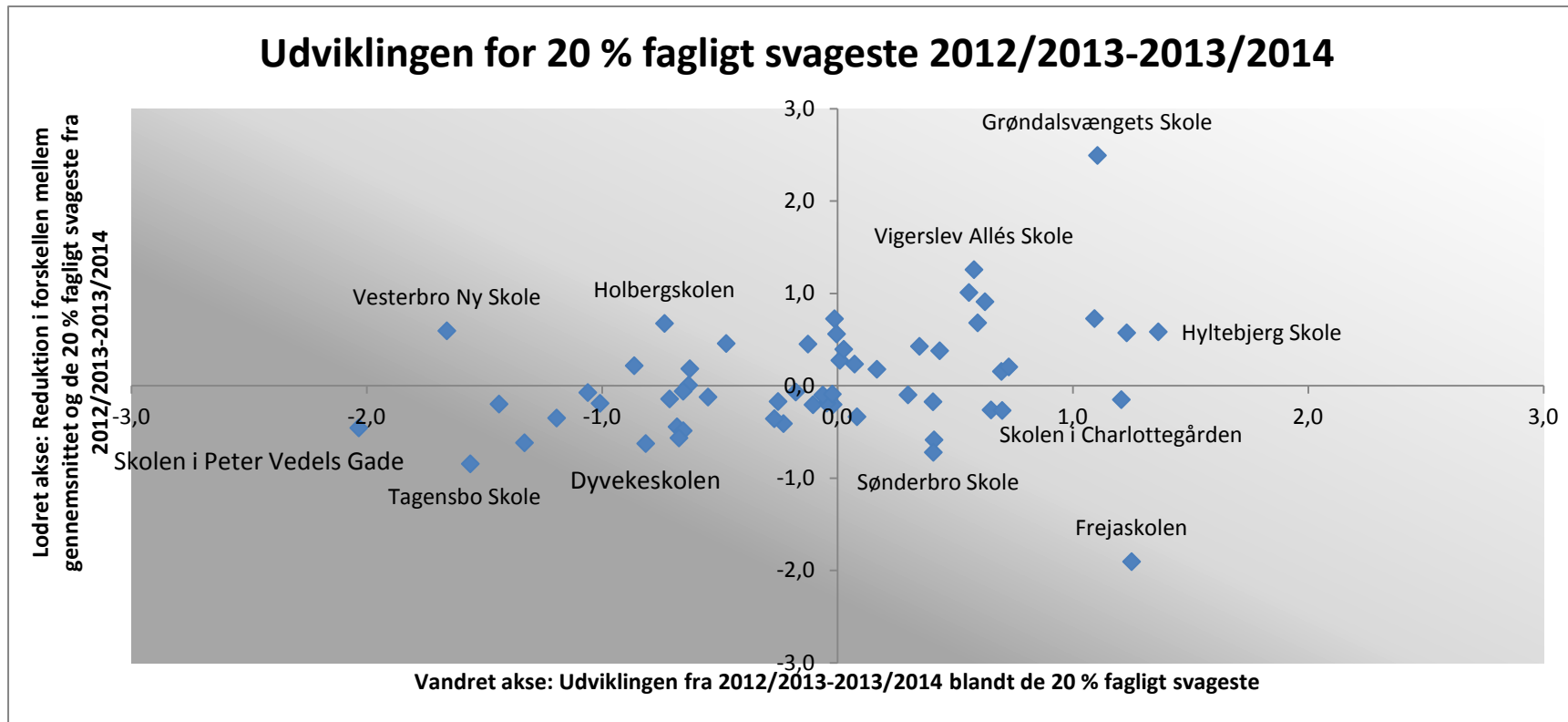
Figur 10 Forskel mellem skolens gennemsnit og de 20 pct. fagligt svageste elever fra FSA 2014



Figur 10 viser forskellen mellem gennemsnittet på skolen og de fagligt svageste vist i karakterpoint. Figuren er sorteret efter forskellen mellem de 20 procent fagligt svageste (de røde søjler) og gennemsnittet for alle elever (de blå søjler). Samtidig viser figuren, at det ikke nødvendigvis hænger sammen med det generelle gennemsnit på skolen, om de svageste elever klarer godt.

Nedenfor i figur 11 vises udviklingen fra afgangsprøven 2012 til 2013 for de 20 procent fagligt svageste elever i forhold til to parametre, (1) forbedring i forhold til gennemsnittet for en tilsvarende gruppe året før (vandret akse), og (2) reduktion ifht. det samlede gennemsnit (lodret akse). Hver blå prik repræsenterer en skole.

Figur 11 Udvikling i forskel mellem skolens gennemsnit og de 20 pct. fagligt svageste elever fra 2013-2014



Andelen af skolens elever, der får mindst 2 ved afgangsprøven efter 9. klasse

I nedenstående tabel vises andelen af elever i København, der har opnået karakteren 2 eller derover i både dansk, samlet og matematik ved FSA 2014

Tabel 12

Andelen af skolens elever, der får mindst 2 ved afgangsprøven efter 9. klasse.	FSA 2014
Hele landet	90,1 %
København	83,7 %

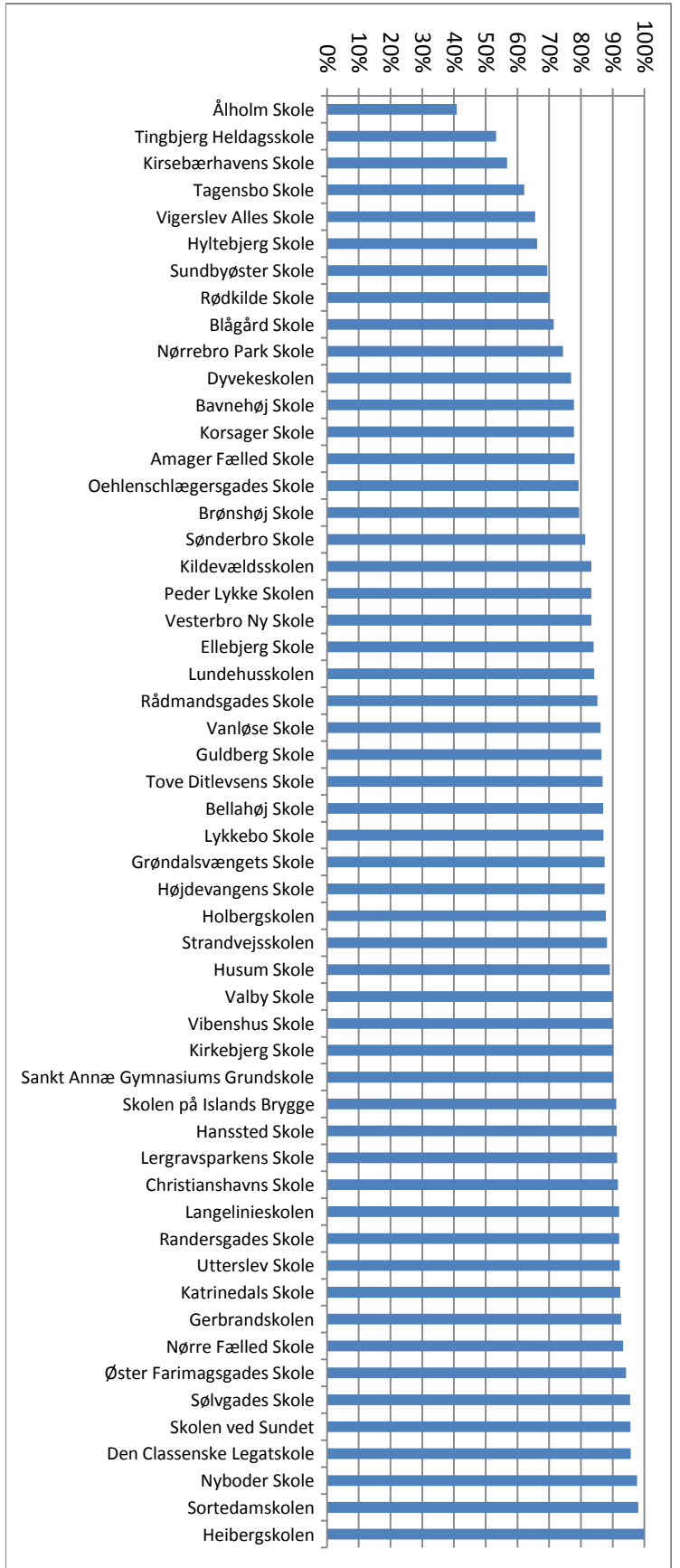
Alle elever medtages her, og det er andelen, der har opnået 2 eller over i både dansk og matematik.

Restdelen kan altså bestå af såvel elever, der ikke har taget samtlige prøver i dansk (fire prøver) og matematik (to prøver), elever der slet ikke er gået til prøve, samt elever, der har opnået karaktergennemsnit under 2 i enten dansk, matematik eller i begge prøver.

Nedenfor i figur 13 er vist andelen fordelt pr. skole. I figuren nedenfor er udelukkende medtaget almenskoler. Men også specialelever indgår i det kommunale gennemsnit. Data stammer fra Undervisningsministeriets Ledelsesinformationssystem.

Som man kan se ovenfor er der generelt en del færre elever i København, der opnår karakteren 2 eller derover end i resten af landet. Samtidig kan vi se af figuren nedenfor, at der er meget stor intern forskel på skoleme. Fra Heibergskolen, hvor 100 procent af eleverne får minimum 2 til Ålholm Skole, hvor det udelukkende gør sig gældende for 40,9 procent af eleverne.

Figur 1.3 Andelen af skolens elever, der får mindst 2 ved afgangsprøven efter 9. klasse

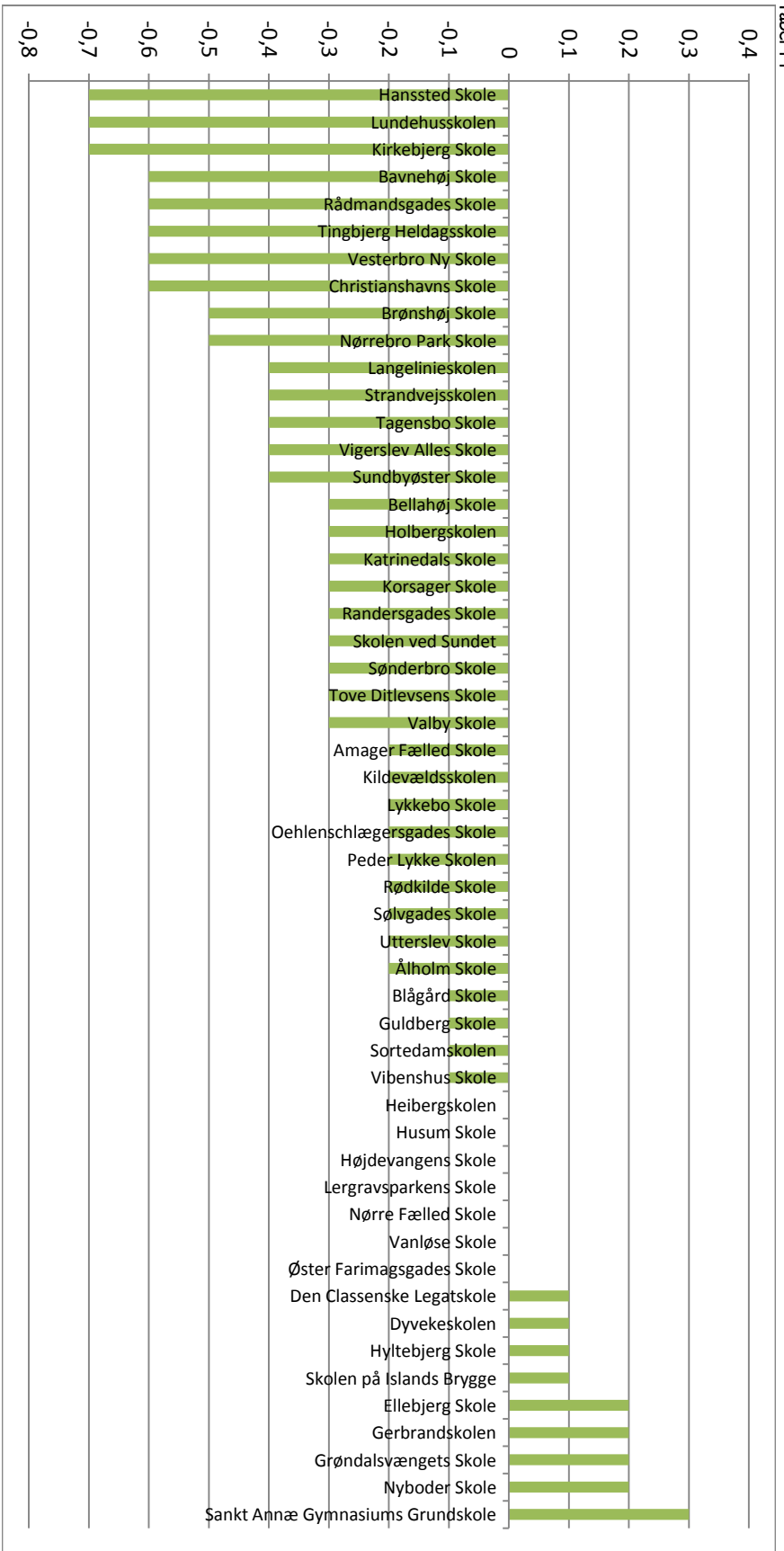


Socioøkonomisk reference – over tre år (2011-2012-2013)

I den nedenstående tabel 14 kan man se, hvordan eleverne på de forskellige skoler klarer sig i forhold til elever med sammenlignelig socioøkonomisk baggrund på landsplan. På den skole, hvor eleverne klarer sig bedst i forhold til den socioøkonomiske reference, klarer de sig 0,3 karakterpoint bedre end forventet ud fra elevernes socioøkonomiske baggrund. Omvendt klarer eleverne sig på den skole, hvor der er størst forskel, 0,7 karakterpoint dårligere end et sammenligneligt elevgrundlag. Alt i alt er der 9 skoler, hvor elever klarer sig bedre end forventet, 7 skoler, hvor eleverne klarer sig som forventet og 37 skoler, hvor eleverne klarer sig dårligere end forventet (22 skoler -0,1 til -0,3) (15 skoler -0,4 til -0,7). Det skal dog bemærkes, at kun for tre af skolerne, er resultaterne statistisk signifikant (Sundbyøster Skole, Christianshavns Skole og Kirkebjerg). Det betyder, at der er en usikkerhed knyttet til resultatet for den enkelte skole, og at det derfor skal tages med et vist forbehold. Samtidig giver resultaterne dog et godt billede for kommunen samlet med en tendens til, at klart flere skoler har elever, der klarer sig dårligere end forventet end skoler, hvis elever klarer sig bedre.

Nye data med karakterer for 2014 forventes klar i Undervisningsministeriets datavarehus i december 2014. Forvaltningen tager disse resultater med til drøftelsen i udvalget af status og fremdrift i folkeskolereformens faglige temaer i marts 2015.

Tabell 14



2. Ungdom

Vi har valgt, at overgang til, fastholdelse i og afslutnings af ungdomsuddannelse indgår som indikatorer på faglighed på ungdomsområdet.

Det er nationalt målsat, at 95 % af en årgang skal gennemføre en ungdomsuddannelse. Status er, at København på nuværende tidspunkt kun er på 89 % af en årgang, ifølge profilmodellen, som opnår en ungdomsuddannelse. Undervisningsministeriets profilmodel er en fremskrivning af, hvordan en ungdomsårgang forventes at ville uddanne sig i løbet af de kommende 25 år under følgende antagelser: At uddannelsessystemet vil forblive som det var i de skoleår, hvor ungdomsårgangen går i 8. og 9. klasse og at ungdomsårgangen, hvis uddannelsesadfærd fremskrives, vil bevæge sig i uddannelsessystemet på samme måde, som dem der er i uddannelsessystemet, hvor ungdomsårgangen går i 8. og 9. klasse. Læs mere om Undervisningsministeriets profilmodel på uvm.dk/profilmodel.

Med såvel Folkeskolereformens fokus på at styrke udskoling samt et tydeligt ansvar på skolerne i fht. kollektiv vejledning som følge af Erhvervsskolereformen er der nye muligheder for at give eleverne gode kundskaber, udvikle og bevare deres lyst til at lære og hjælpe dem til at træffe de rigtige valg, således at de er i stand til at påbegynde og fuldføre en ungdomsuddannelse. En ny national målsætning som følge af Erhvervsskolereformen er, at 25 % af eleverne fra 9. og 10. klasse skal påbegynde en erhvervsuddannelse, dette tal er aktuelt på 8 % i København.

For at se hvordan København præsterer på ungdomsområdet anvendes overgang til, fastholdelse i og afslutning af ungdomsuddannelse som indikatorer på, hvordan det går med både 95 % målsætningen og den nye 25 % målsætning på erhvervsuddannelserne. Nedenfor gennemgås derfor måltal for København opdelt på område, etnicitet samt skoler,

Data baseres på opgørelser fra Ungdommens Uddannelsesvejledning København (UU) med fokus på henholdsvis 3 og 15 måneder efter afsluttet 9. klasse på en københavnsk folkeskole. Der findes ikke sammenlignelige data fra andre år, men dette vil fremover være muligt.

2.1 Overgang til, fastholdelse i og afslutning af ungdomsuddannelse

Vi har valgt, at overgang til ungdomsuddannelse ses ved status 3 måneder efter endt 9. klasse. Fastholdelse i ungdomsuddannelse ses ved status 15 måneder efter endt 9. klasse, og afslutning af ungdomsuddannelse indgår som indikator ved status 6 år efter afgang fra 9. klasse.

Afsnittet viser, hvilken uddannelsesmæssig vej de københavnske folkeskoleelever går efter afslutningen af 9. klasse. Dette giver ikke en samlet oversigt over, hvordan status er på de unge i Københavns Kommune, da hverken privatskoleelever eller tilflyttere til kommunen er med. Forvaltningen er lige nu i gang med et arbejde, hvor disse data vil kunne fremgå.

Tabellen, der viser status 15 mdr. efter afgang fra 9.klasse, er den mest relevante til at vurdere kvaliteten af, hvordan de københavnske folkeskoler formår at klæde afgangsløberne på til at påbegynde og gennemføre en ungdomsuddannelse.

Overgang til ungdomsuddannelse

Elevernes placering 24. oktober samme år, som de har forladt 9. klasse opdelt på køn og etnicitet.

Tabel 15 Elevernes status 3 måneder efter afgang fra 9.klasse

Elevernes placering 3 mdr. efter de har afsluttet 9. klasse	Alle elever (2454)	Piger	Dreng	Piger	Dreng
		Dansk herkomst	Dansk herkomst	Indvandrer/efterkommer	Indvandrer/efterkommer
Andelen, der er i gang med en gymnasial uddannelse	35,5	39,2	35,0	37,5	27,0
Andelen, der er i gang med en erhvervsfaglig uddannelse	3,9	1,1	8,3	1,6	3,6
Andelen der er i gang med anden ungdomsuddannelse	0,5	1,1	0,0	0,5	0,2
Andel i ungdomsuddannelse	39,9	41,4	43,3	39,6	30,8
Andelen, der er i gang med 10. klasse, eventuelt på efterskole	54,1	51,2	50,6	57,2	63,0
Andelen der er i gang med uddannelsesforberedende aktiviteter	5,0	6,7	5,5	2,5	3,6
Samlet andel, der er i gang med uddannelse eller uddannelsesforberedende aktiviteter	99,0	99,3	99,4	99,3	97,4

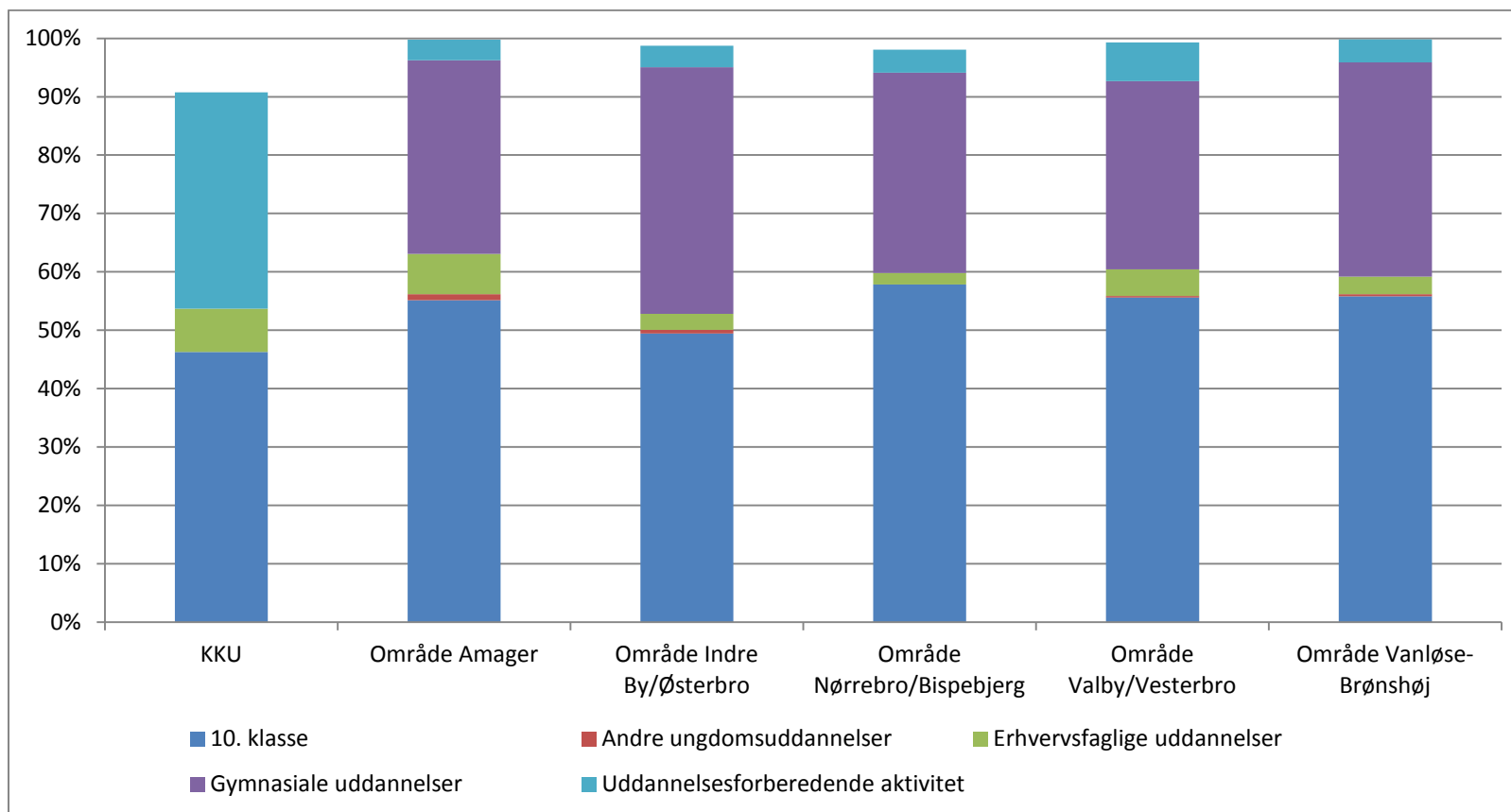
Det fremgår af tabellen, at der er en stor del af de unge, som er i ungdomsuddannelse, 10.klasse eller anden aktivitet 3 mdr. efter afslutning på 9.klasse. I Københavns Kommune er 40 procent i gang med en ungdomsuddannelse 3 måneder efter endt 9.klasse, heraf kun 4 % procent med en erhvervsuddannelse.

Af de elever der ikke påbegynder en ungdomsuddannelse direkte efter 9.klasse, starter størstedelen i en 10.klasse.

Derudover er der en lille gruppe som på opgørelsestidspunktet ikke er i gang med en aktivitet. For disse unge, svarende til 1,0 procent eller 25 elever, har Ungdommens Uddannelsesvejledning en forpligtelse til at tage kontakt og udarbejde en uddannelsesplan som skal indeholde de aktiviteter det er aftalt, at den unge skal for at blive uddannelsesparat.

Det er positivt, at der er en større andel af de etnisk danske drenge som er i gang med en ungdomsuddannelse, når tendensen er, at drenge klarer sig dårligere end piger.

Tabel 16 Elevernes status tre måneder efter afgang fra 9.klasse fordelt på områder



Det fremgår af tabellen, at andelen af unge, der går i 10.klasse er 54 %, dog skiller især område Indre by/Østerbro sig ud, da andelen her er lavere, hvilket opvejes af den større andel som går på en gymnasial uddannelse allerede efter 9.klasse.

Fastholdelse i ungdomsuddannelse

Tabel 17 Elevernes status 15 måneder efter afgang fra 9.klasse

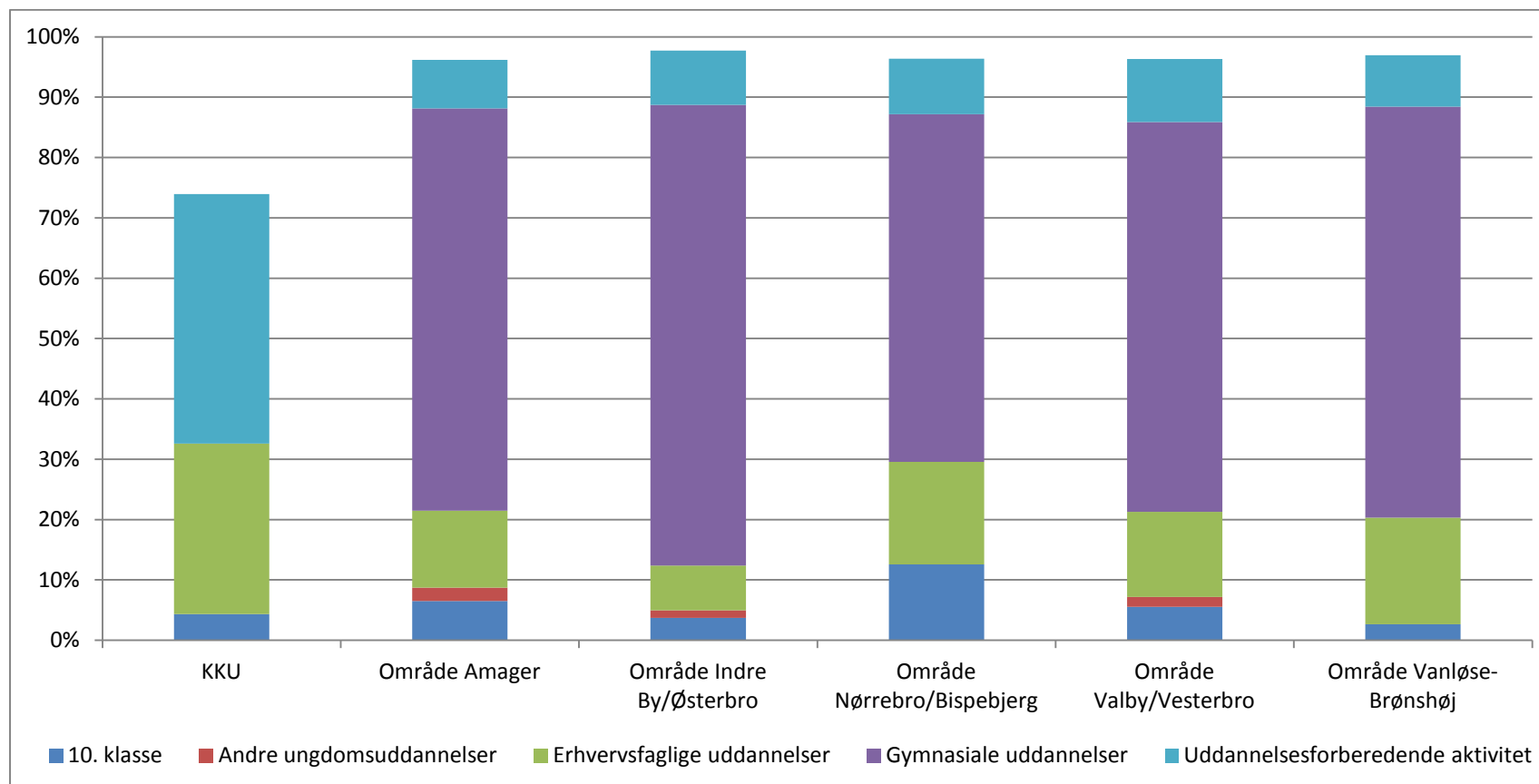
Elevernes placering 15 mdr efter de har afsluttet 9. klasse	Alle elever (2453)	Piger	Dreng	Piger	Dreng
		Dansk herkomst	Dansk herkomst	Indvandrere/efterkommer	Indvandrere/efterkommer
Andelen, der er i gang med en gymnasial uddannelse	66,0	77,9	66,5	62,9	46,7
Andelen, der er i gang med en erhvervsfaglig uddannelse	13,8	7,1	14,5	15,9	22,3
Andelen der er i gang med anden ungdomsuddannelse	1,0	0,4	1,8	0,5	1,1
Andel i ungdomsuddannelse	80,8	85,4	83,8	79,3	70,2
Andelen, der er i gang med 10. klasse, eventuelt på efterskole	5,9	3,3	4,9	6,8	11,4
Andelen der er i gang med uddannelsesforberedende aktiviteter	9,7	9,0	8,9	8,3	13,4
Samlet andel, der er i gang med uddannelse eller uddannelsesforberedende aktiviteter	96,3	97,7	97,6	94,4	95,0

Ovenstående tabel viser, at andelen af elever, som er i gang med en ungdomsuddannelse 15 måneder efter afsluttet 9. klasse, er over 80 %, hvilket primært skyldes den store andel af unge, som er i gang med en gymnasial uddannelse. Mere end 5 procent er i gang med 10. klasse, 15 måneder efter, at de har afsluttet 9.klasse. Gruppen af unge, som ikke er i gang er her større end det tilsvarende tal 3 mdr. efter, svarende til 90 elever eller 3,7 procent. Her ses det endvidere, at gruppen

med indvandrere/efterkommer baggrund har en højere andel af unge, som ikke er i gang. Drengene med indvandrere/efterkommer baggrund har en meget lav andel af unge, som fortsat er i ungdomsuddannelse.

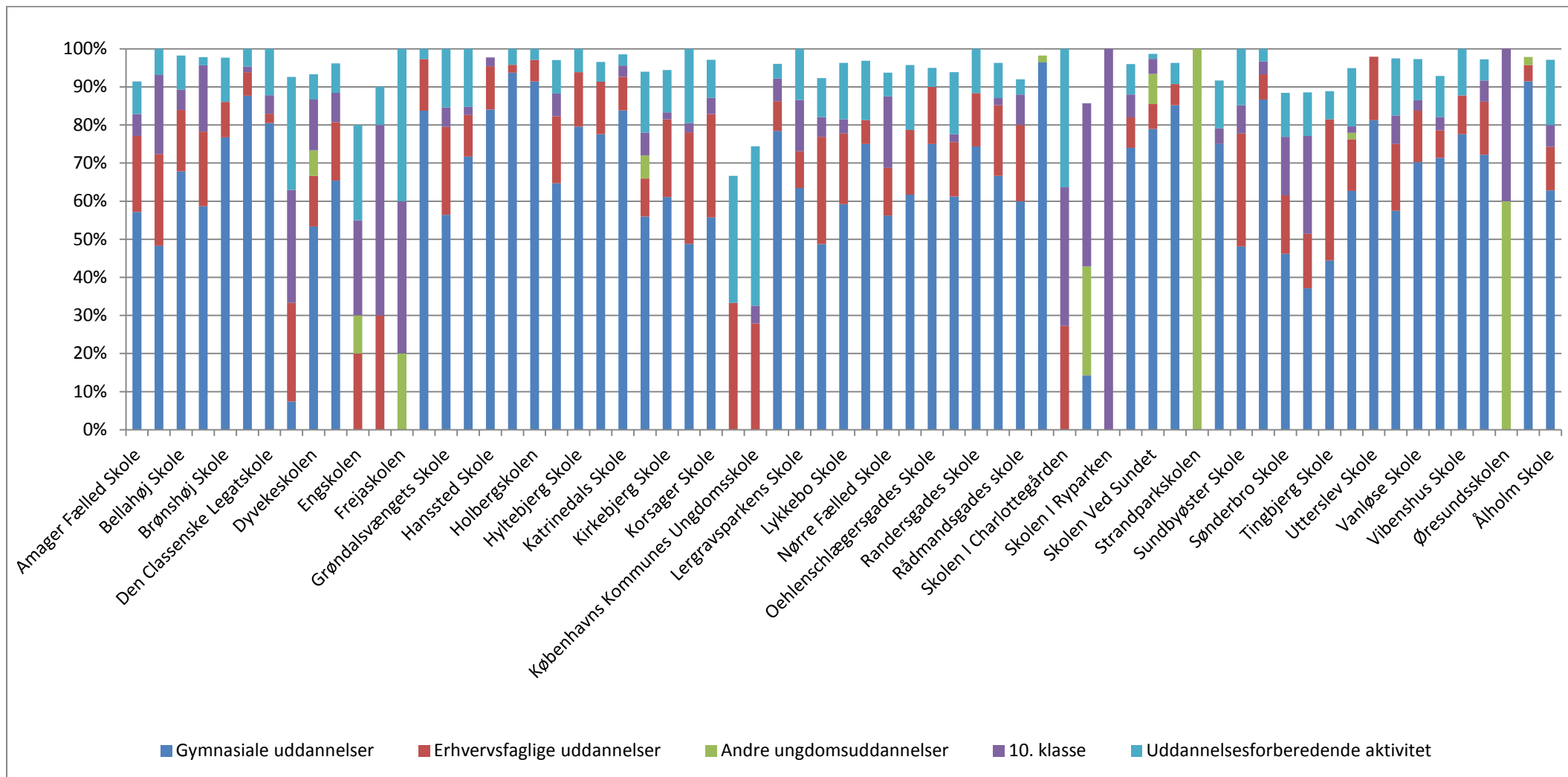
I ovenstående tabel ses det, at færre etnisk danske drenge elever er fastholdt i ungdomsuddannelserne end blandt de etniske danske piger, hvor de etnisk danske piger har en andel på 85,4 %, hvor de etniske danske drenge har en andel på 83,8 %. Både drenge og piger med indvandrere/efterkommer baggrund er andelen under 80 %, hvor især drenge med indvandrere/efterkommer baggrund klarer sig dårligere.

Tabel 18 Elevernes status 15 måneder efter afgang fra 9.klasse fordelt på område



Der er en stor forskel mellem områderne, særligt mellem område indre by/Østerbro og område Nørrebro/Bispebjerg. Andelen af unge i gang med en erhvervsuddannelse på område Nørrebro/Bispebjerg er mere end dobbelt så stor som andelen i område Indre by/Østerbro. Samtidig er der i Område Nørrebro/Bispebjerg også den langt største andel af unge, som tager 10. klasse for anden gang.

Tabel 19 Elevernes placering 15 måneder efter 9.klasse fordelt på skole



Afslutning af ungdomsuddannelse

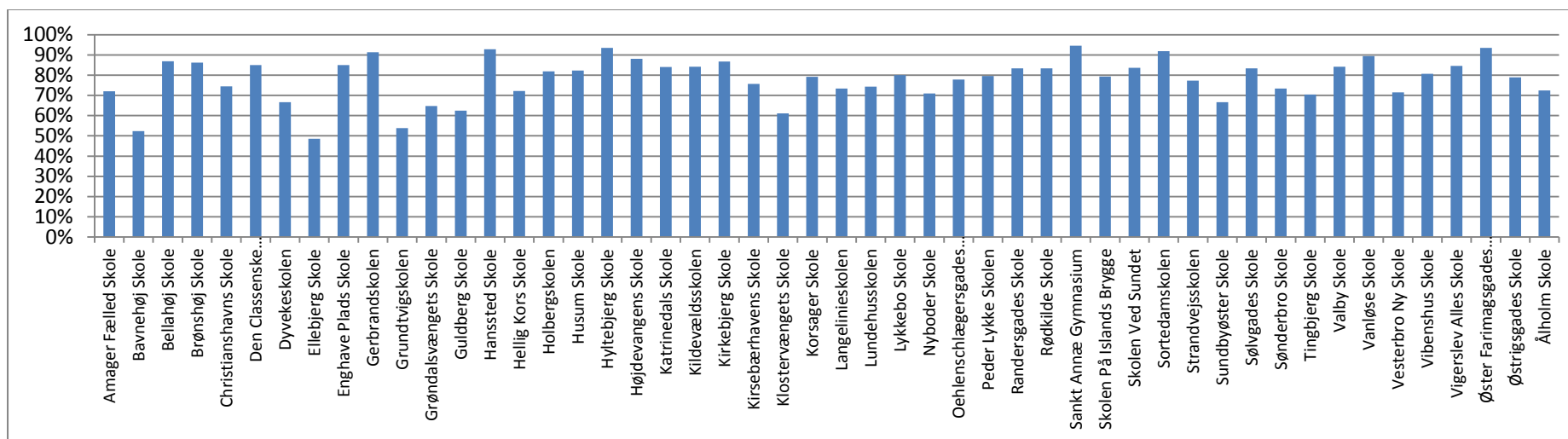
Når man ser på andelen af unge, som har afsluttet en ungdomsuddannelse efter 6 år, så er der en større usikkerhed omkring resultatet, da 24 % af de unge er fraflyttet, hvorfor status på disse unge ikke kendes.

Tabel 20 Elevernes status seks år efter afgang fra 9. klasse

Elevernes placering 6 år efter de har afsluttet 9. klasse	Alle elever 1746	Pige	Dreng	Pige	Dreng
		Dansk herkomst	Dansk herkomst	Indvandrere/ efterkommer	Indvandrere/ efterkommer
Andelen, der har gennemført en ungdomsuddannelse	78,8 %	84,6 %	77,4 %	78,5 %	70,0 %
Andelen, der er i gang med en gymnasial uddannelse	1,3 %	1,4 %	0,8 %	2,0 %	1,5 %
Andelen, der er i gang med en erhvervsfaglig uddannelse	7,4 %	5,2 %	8,5 %	6,3 %	10,5 %
Andelen der er i gang med anden ungdomsuddannelse	0,2 %	0,4 %	0,0 %	0,0 %	0,4 %
Andel der har gennemført eller er i gang med ungdomsuddannelse	87,7 %	91,5 %	86,7 %	86,7 %	82,4 %
Andelen der er i gang med uddannelsesforberedende aktiviteter	6,4 %	5,2 %	6,2 %	7,8 %	8,2 %
Samlet andel, der ikke er i gang	6,0 %	3,3 %	7,1 %	5,5 %	9,4 %

Ovenstående tabel viser, at 87,7 % af eleverne har gennemført eller er i gang med en ungdomsuddannelse 6 år efter de forlod 9. klasse. Dette tal er væsentligt højere end sammenligningstallet for profilmodellen (se side 25) for 9.klasses afgangselever fra 2008, hvor forventningerne var, at 62,3 % ville have gennemført en ungdomsuddannelse efter 6 år. Gruppen af unge som ikke er i gang udgør 104 elever svarende til 6 procent.

Tabel 21 Andel unge der har gennemført en ungdomsuddannelse 6 år efter 9.klasse fordelt på skole



En række nationale reformer har pt. stor indvirkning på den kommunale ungeindsats. Folkeskolereformen sætter fokus på en styrket udskoling med fx en ændret uddannelsesparathedsvurdering, Erhvervsuddannelsesreformen ændrer fundamentalt ved den tidligere vejledningspraksis i skolerne og strukturen i erhvervsuddannelserne, og kontanthjælpsreformen har med fx indførelse af uddannelsespålægget til unge uden erhvervskompetencegivende uddannelse ændret grundlæggende ved strukturen for unge ledige.

Samtidig med ovenstående reformændringer udløber den tværkommunale ungestrategi i 2015 og der er derfor et behov for at formulere en ny fælles ungestrategi, der kan sikre, at 95 % af en ungdomsårgang får en ungdomsuddannelse.

Forvaltningen vurderer, at det ikke er muligt at opfylde den erklærede målsætning om, at 95 % skal gennemføre en ungdomsuddannelse inden 2015. Trods positive tendenser, har Københavns Kommune fortsat massive udfordringer på ungdomsuddannelsesområdet, da kun 80 % af de unge efter 15 måneder er i gang med en ungdomsuddannelse. De senest tilgængelige tal fra Undervisningsministeriets profilmodel (fra årgangen 11/12) som fremskriver hvor stor en andel af en 9. classes årgang, som vil få en ungdomsuddannelse, viser således, at Københavns Kommune er blandt de dårligst placerede kommuner. Andelen er svagt stigende i København i forhold til 2010/11, hvilket svarer til udviklingen på landsplan, men stigningen er den mindste stigning gennem de sidste fem år.

Forvaltningen har fokus på, at alle unge træffer et kvalificeret uddannelsesvalg, således at alle unge får en ungdomsuddannelse og efterfølgende erhvervskompetencer. For at sikre dette, er det nødvendigt, at flere tager en erhvervsuddannelse og færre gennemfører en gymnasial uddannelse uden efterfølgende at opnå erhvervskompetence. Det er samlet kun 8 % af en afgangsårgang efter 9. og 10. klasse, der er i gang med en erhvervsuddannelse efter tre mdr., hvilket viser, at der skal en fokuseret indsats til for at nå 25 % målsætningen i 2020 om, at 25 % af en årgang fra 9. og 10.klasse påbegynder en erhvervsuddannelse. Dette dækker over, at de københavnske privatskoler samlet har en andel på 6,4 % samlet, hvor de kommunale folkeskoler samlet har en andel på 8,5 % som er i gang med en erhvervsuddannelse. Dette viser, at der skal ske en indsats både på de kommunale folkeskoler, men også på privatskoleme. For at opnå bedre resultater vil forvaltningen fremadrettet

- Arbejde på at fastholde og øge kvaliteten i vejledningsindsatsen
- Intensivere samarbejdet med ungdomsuddannelserne om fastholdelse af de unge i uddannelse
- Arbejde på at tilbudsviften til ikke-uddannelsesparate i højere grad sætter de unge i stand til at påbegynde og fuldføre en ungdomsuddannelse

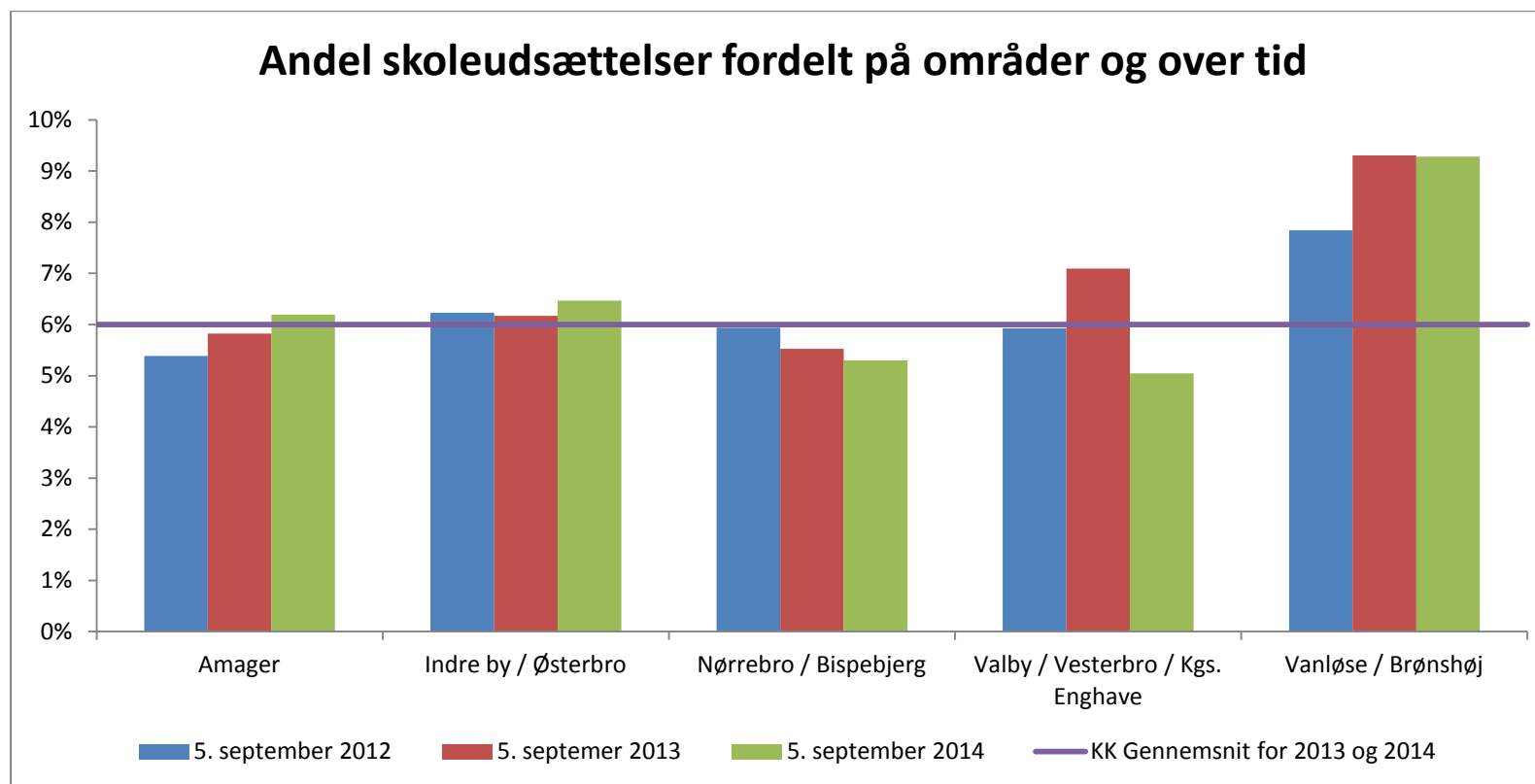
3. Dagtilbud

I forhold til kvaliteten på dagtilbud har vi valgt, at de faglige indikatorer er skoleudsættelser og omgængere (data fra 5. september 2014) samt sprogvurderinger (data fra Integrations-LIS maj 2014.). I februar/marts 2015 vil der foreligge nye data fra RambøllSprog samt for de pædagogiske tilsyn via Institutionsweb.

3.1 Skoleudsættelser

Nedenstående figur 3.1 viser på områdeniveau, hvor stor andelen er af skoleudsættelser fordelt på de to seneste år. Andelen for hele byen ligger for begge år på ca. 6 %, og disse er nogenlunde jævnt fordelt på tværs af byen. Vanløse / Brønshøj ligger dog i begge år højere end de øvrige områder. Generelt må udviklingen på både by- og områdeniveau betegnes som stabil, selvom Valby / Vesterbro / Kgs. Enghave har oplevet først en lille stigning og senere et lille fald i deres andel af skoleudsættelser.

Figur 22

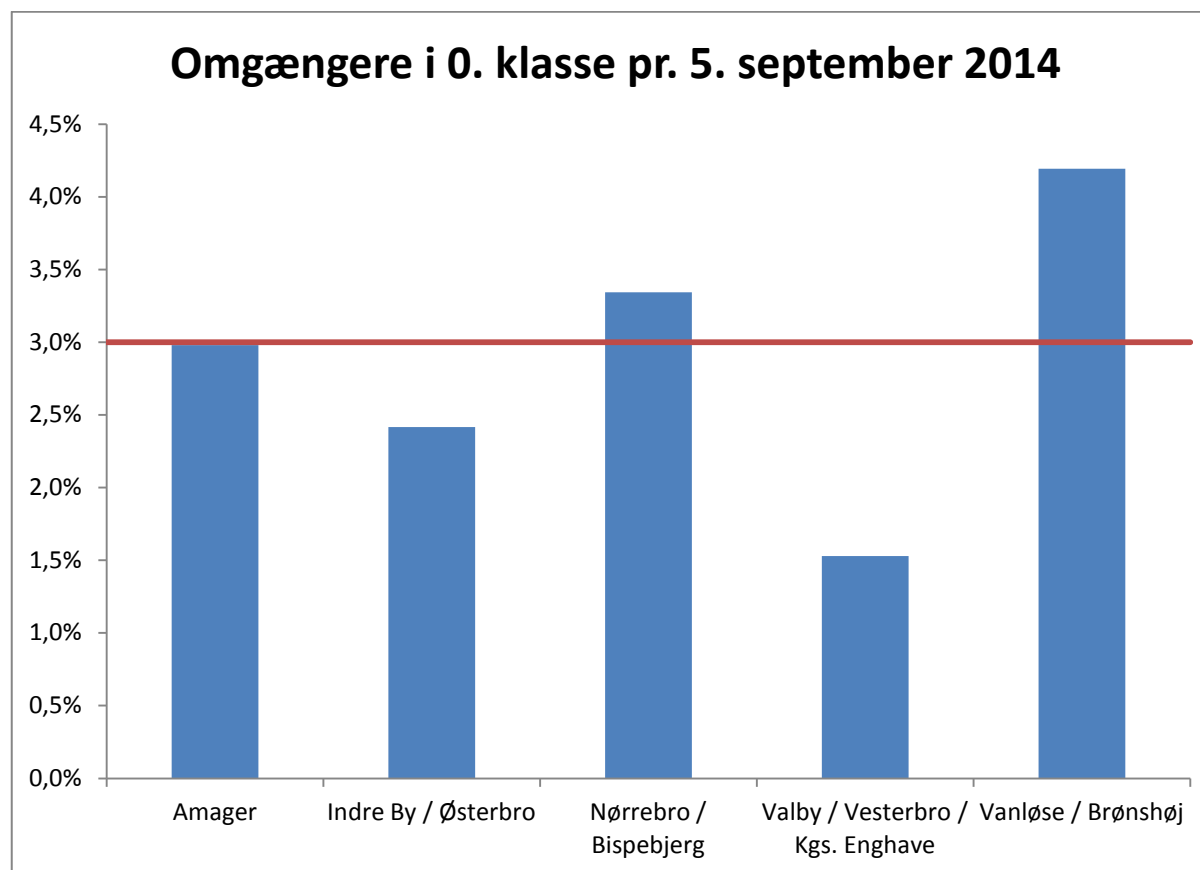


Kilde: LIM's beregninger på baggrund af 5. september-tal for 2012, 2013 og 2014

3.2 Omgængere i 0. klasse

Nedenstående figur 3.2 viser på områdeniveau, hvor stor andelen er af omgængere i 0. klasse fordelt det seneste år. Andelen for hele byen ligger på ca. 3 %. Omgængerne kommer i højere grad fra institutioner i område Vanløse / Brønshøj end fra Valby / Vesterbro / Kgs. Enghave.

Figur 23



Kilde: LIM's beregninger på baggrund af 5. september-tal for 2013 og 2014.

3.3 Sprogvurderinger 2013

Datagrundlag

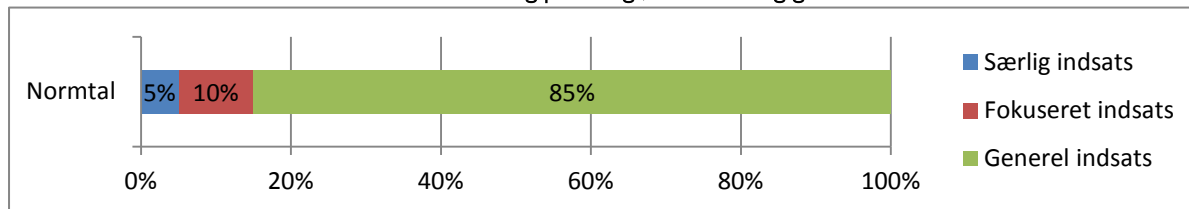
Data er hentet fra RambøllSprog og indeholder resultater for foretaget sprogvurderinger i københavnske børnehaver og børnehaveklasser i henholdsvis 2011, 2012 og 2013.

Via sprogvurderingen indplaceres de sprogvurderede børn i følgende tre indsatsgrupper:

- Generel indsats - omfatter børn, som har en alderssvarende sproglig udvikling.
- Fokuseret indsats - omfatter børn, som vurderes at have behov for en indsats indenfor mindst ét sprogområde.
- Særlig indsats - omfatter børn, som vurderes at have behov for en særlig sprogstimulerende indsats. Denne særlige indsats medfører ofte en indstilling til PPR.

Nedenfor ses resultaterne af et normstudie gennemført af Syddansk Universitet 2010/11. Normstudiet indikerer hvor mange børn fra en årgang, der kan forventes at befinde sig inden for de tre indsatsgrupper. På grund af børnesammensætningen i København og eksempelvis andelen af børn med dansk som andetsprog vil der sandsynligvis være flere børn i København med sproglige udfordringer end normtallet angiver.

Tabel 24 Nationale normtal for børnenes fordeling på særlig-, fokuseret og generel indsats



Kilde: Syddansk Universitet

Sprogvurdering 2013

I 2013 er der igen en stigning af foretaget sprogvurderinger for aldersgrupperne 3- og 5-årige. Cirka 32 procent af alle 3-årige og 5-årige børn er blevet sprogvurderet. Der er et mindre fald af gennemførte sprogvurderinger i børnehaveklassen, hvilket kan skyldes, at enkelte skoler ikke har nået at gennemføre sprogvurderingen inden årsskiftet. Data over hvilke skoler, der ikke gennemfører sprogvurderinger inden årsskiftet, er opgivet på områdeniveau i juni måneds kvartalsrapporter.

Tabel 25 Antal sprogvurderede børn i Københavns Kommune

	3-årige	5-årige	Børnehaveklasse
2013	1.964	1.888	4.293
2012	1.558	1.506	4.789
2011	518	1.181	2.219

Kilde: RambøllSprog

3-årige børn

Tabel 26 3-årige børn fordelt på indsatsgrupper

	2013		2012		2011	
	Antal	Procent	Antal	Procent	Antal	Procent
Særlig indsats	631	32%	553	35 %	205	40 %
Fokuseret indsats	286	14,5%	231	15 %	83	16 %
Generel indsats	1036	53%	738	47 %	211	41 %
Ikke placeret	11	0,5%	36	2 %	19	4 %
Total	1964	100%	1558	100 %	518	100 %

Kilde: RambøllSprog

Tabel 26 viser fordelingen af 3-årige børn i de tre indsatsgrupper: *særlig, fokuseret og generel*.

Ikke placeret betyder at børnene er forsøgt sprogvurderet, men det har ikke været muligt at beregne en totalscore. Dette kan skyldes, at sprogvurderingen er blevet afbrudt.

I 2013 placeres 1036 3-årige børn i kategorien generel indsats. Denne gruppe af børn forventes at kunne profitere af det almene pædagogiske arbejde, der finder sted i institutionen. Det betyder, at 47 procent af de sprogvurderede har behov for en målrettet sprogindsats. Det svarer til 15 procent af den samlede årgang, hvilket svarer til normen på landsplan.

5-årige børn

Tabel 27 5-årige børn fordelt på indsatsgrupper

	2013		2012		2011	
	Antal	Procent	Antal	Procent	Antal	Procent
Særlig indsats	467	25%	438	29 %	358	30 %
Fokuseret indsats	318	17%	258	17 %	221	19 %
Generel indsats	1065	56%	769	51 %	534	45 %
Ikke placeret	38	2%	41	3 %	68	6 %
Total	1888	100%	1506	100 %	1181	100 %

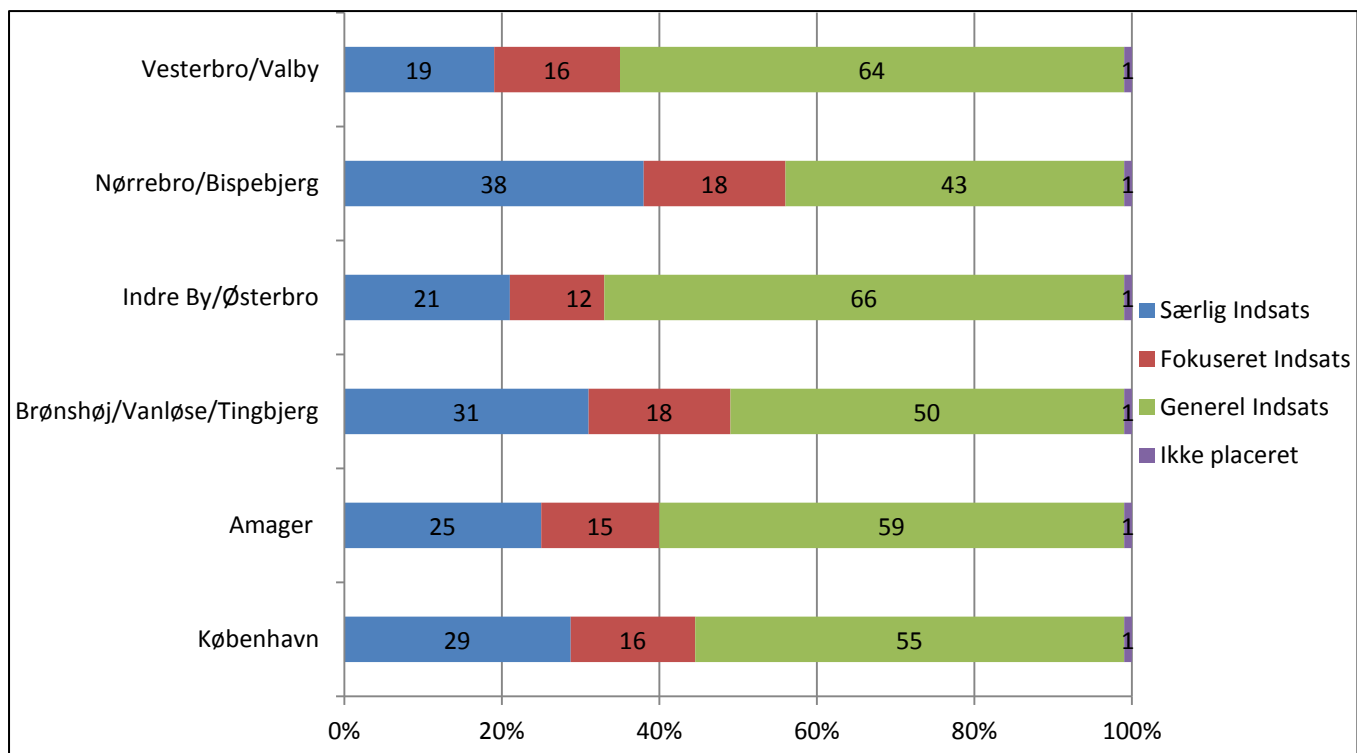
Kilde: RambøllSprog

Overstående figur viser fordelingen af 5-årige i de tre indsatsgrupper: *særlig, fokuseret og generel*.

I 2013 placeres 1065 5-årige børn i kategorien generel indsats. Det betyder at 42 procent af de sprogvurderede har behov for en målrettet sprogindsats. Det svarer til 13 procent af den samlede årgang, hvilket er to procentpoint under normen.

Tabellen nedenfor viser fordelingen af 3- og 5-årige børn på områdeniveau. Det fremgår her tydeligt, at områder med en stor andel af børn med dansk som andetsprog, har den højeste andel sprogligt udfordrede børn.

Tabel 28 Placering af sprogvurderede 3- og 5-årige børn



Kilde: RambøllSprog

Børnehaveklasseelever

Tabel 29 Børnehaveklassebørn fordelt på indsatsgrupper

	2013		2012		2011	
	Antal	Procent	Antal	Procent	Antal	Procent
Særlig indsats	456	10,5%	434	9 %	221	10 %
Fokuseret indsats	373	9%	370	8 %	195	9 %
Generel indsats	3437	80%	3929	82 %	1747	79 %
Ikke placeret	27	0,5%	56	1 %	56	3 %
Total	4293	100%	4789	100 %	2219	100 %

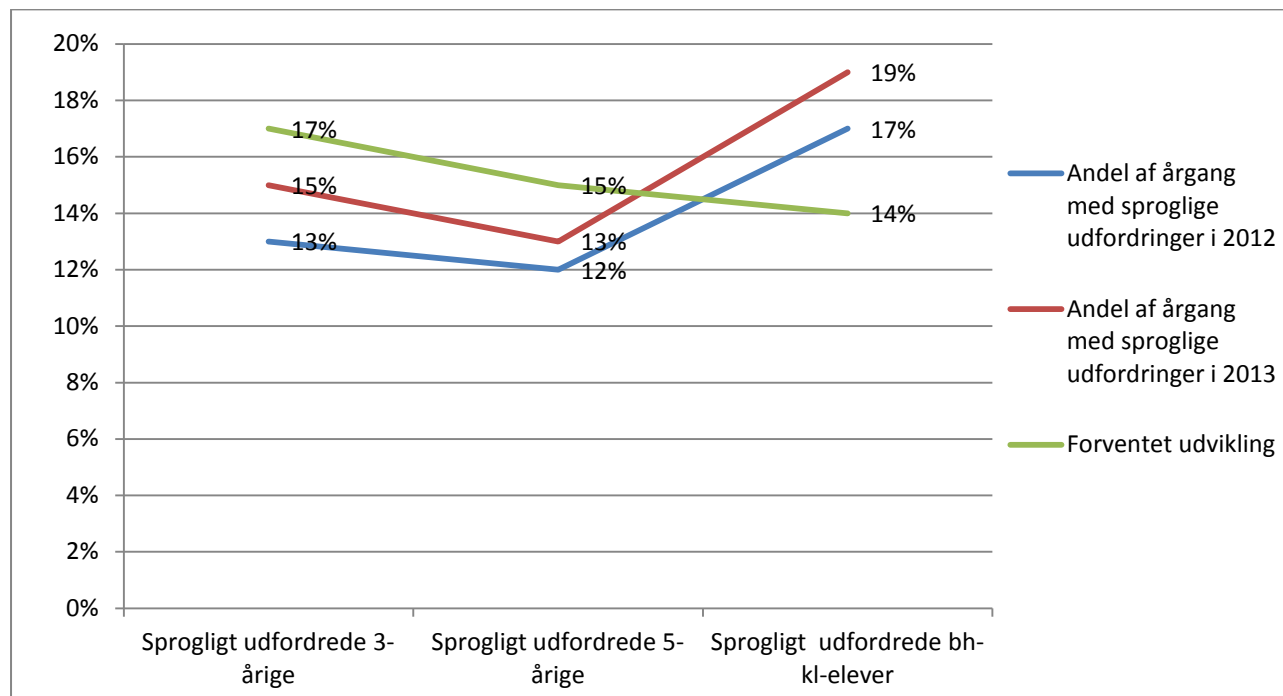
Kilde: RambøllSprog

I børnehaveklassen sprogvurderes alle børn i form af en klassescreening. Forvaltningen anbefaler, at hvis klassescreening giver grund til bekymring for barnets sproglige udvikling, skal der følges op med en individuel sprogvurdering af barnet. I 2013 er andelen af sprogligt udfordrede børnehaveklasseelever steget med 2 procentpoint. Andelen af sprogligt udfordrede børnehaveklasseelever er 19 procent, og ligger dermed som forventeligt over normen.

Ud fra en antagelse om, at andelen af sprogligt udfordrede børn er større i København end normtallet angiver, er det positivt, at der i 2013 identificeres flere sprogligt udfordrede børn blandt de 3- og 5-årige end i 2012. Derved er sandsynligheden for, at børn med sproglige udfordringer er blevet overset, blevet mindre. Hvor stor andelen af sprogligt udfordrede børn i København er vides ikke, da ikke alle 3- og 5-årige børn sprogvurderes. Andelen af sprogligt udfordrede børnehaveklasseelever understøtter dog hypotesen om, at der er flere børn i København end normtallet angiver. Det er derfor sandsynligt, at der fortsat er børn, der ikke identificeres i børnehaven, på trods af den positive udvikling.

Graf 30 viser andelen af sprogligt udfordrede 3- og 5-årige børn samt børnehaveklasselever i 2012 og 2013. Målet er at identificere børn med behov for en målrettet sprogindsats så tidligt som muligt, og at kunne se et fald af sprogligt udfordrede børn over tid på grund af en virkningsfuld og målrettet pædagogisk udvikling (grøn kurve).

Graf 30



Som nævnt ovenfor er det positivt, at der i 2013 er blevet identificeret flere sprogligt udfordrede børn i 3- og 5-års alderen end i 2012. Dermed er sandsynligheden for, at børn med sproglige udfordringer er blevet overset, blevet mindre.

Tabel 31 er en opgørelse over antal børn, der i børnehaveklassen er blevet vurderet til at have sproglige udfordringer, men som ikke er blevet sprogvurderet i børnehaven.

Tabel 31

Område	Antal børn	
	2013	2012
Amager	122	127
Nørrebro/Bispebjerg	68	90
Indre By/Østerbro	66	60
Valby/Vesterbro	104	110
Vanløse/Brønshøj	103	63
Privat eller andet	0	13

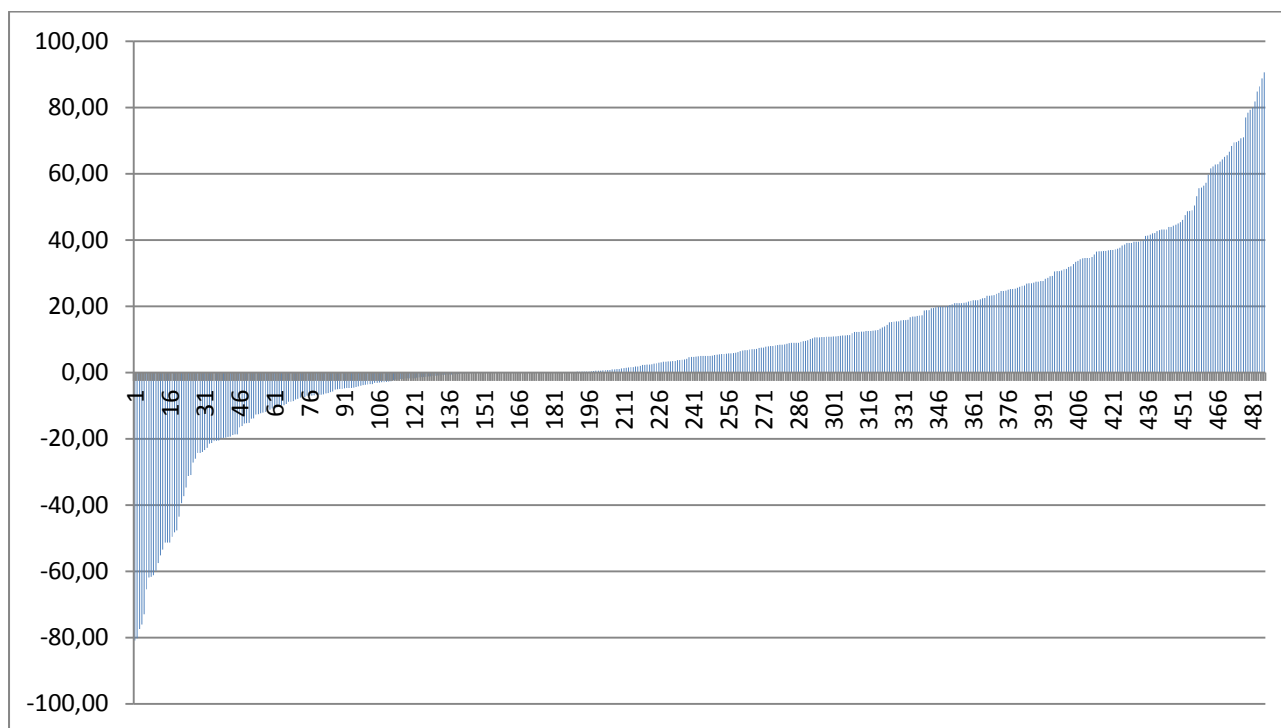
Kilde: RambøllSprog

Udvikling (3-årssprogvurdering > 5-årssprogvurderingen)

2013 var første år, hvor en årgang der var blevet sprogvurderet som 3-årige blev revurderet med en 5-årssprogvurdering. Resultatet fremgår af figur 32. I alt er 486 børn blevet sprogvurderet to gange og for 310 af disse børn, er der sket en positiv udvikling. For 19 børn er det sproglige niveau uændret og for 157 børn, er der en negativ udvikling. Det betyder at den sproglige fremgang for disse 157 børn, vurderes som værende utilstrækkelig.

64 procent af alle sprogvurderede børn klarer sig bedre i 5-årssprogvurderingen end i 3-årssprogvurderingen.

Figur 32



Kilde: RambøllSprog

0-punktet er udtryk for en identisk score i 3- og 5-årssprogvurdering. Negativt tal er en tilbagegang i score og vice versa.

Hvis vi alene kigger på udviklingen for de børn, der ved 3-årssprogvurderingen blev vurderet til at have behov for en målrettet indsats (score < 15), ser udviklingen ud som vist i figur 4.9. Af figuren fremgår det at 235 børn ud af de i alt 327 børn har haft en positiv sproglig udvikling. For 19 børn er det sproglige niveau uændret og for 73 børn er der sket en negativ udvikling.

72 procent af børnene med sproglige udfordringer klarer sig altså bedre i 5-årssprogvurderingen end i 3-årssprogvurderingen.

Fra 2014 øges datamængden betragtelig, da der i 2012 blev sprogvurderet langt flere 3-årige end i 2011. Forvaltningen får dermed et godt datagrundlag for en mere dybdegående analyse, som fx kan fortælle os noget om hvilke børn der udvikler sig mest/mindst og hvilken type af dagtilbud der understøtter børnenes sproglige udvikling bedst. Figuren vil kunne indgå i juni måneds kvartalsrapporter 2015 på områdeniveau.