



BALANCE I NATTEN

- OM ORGANISERING AF NATTELIV I KØBENHAVN

PUBLIKATION // BALANCE I NATTEN

KOLOFON

Rapporten sammenfatter analyser af Københavns natteliv baseret på interviews, desk research af nationale og internationale undersøgelser, erfaringer fra afviklingen af Roskilde Festival samt to gennemførte tests i maj måned i Indre By i København.

Tekst Karin Gottlieb
Grafik Mai Staunsager

AUGUST 2018

INDHOLD

FORORD	4
<i>+ OM ROSKILDE FESTIVAL</i>	
<i>+ BASERET PÅ FRIVILLIGES ENGAGEMENT</i>	
INDLEDNING:	
ET NATTELIV I BALANCE?	8
OPGAVEN:	
BYUDVIKLING MED FÆLLESSKABET SOM OMDREJNINGSPUNKT	11
<i>+ KORT OVER INDRE BY</i>	
ANALYSE:	
SITUATIONEN I KØBENHAVN	15
<i>+ NATTELIVETS AKTØRER</i>	
ANBEFALINGER:	
1. NATTEVÆRTER	18
<i>+ EFFEKTEN AF EN DIALOGISK TILGANG</i>	
<i>+ DIALOG PÅ TVÆRS AF AKTØRER</i>	
2. ØGET SAMARBEJDE	22
<i>+ STRATEGISK SAMARBEJDE HELE ÅRET</i>	
<i>+ BEREDSKAB UNDER FESTIVALEN</i>	
3. BYZONER TIL DET AKTIVE NATTELIV	29
<i>+ RUMMET IMELLEM OS</i>	
OPSAMLING:	
BALANCE I NATTEN	32
LITTERATURLISTE	34
<i>+ FOTOCREDITS</i>	

FORORD

Københavns Kommune har en vision for hovedstaden, der handler om at være en attraktiv storby med livskvalitet og "kant". Sådan formuleres det i Kultur- og fritidspolitikken 2016 - 2019. Og København er en attraktiv by at bo i og besøge. Det har i de senere årtier betydet en by i vækst – både når det gælder indbyggertal og besøg udefra. Nattelivet udvikler sig i takt med byen, og det skaber konkrete udfordringer i visse områder – særligt i Indre By, hvor det aktive natteliv især skaber gener for beboere. Med Nattelivs- og restaurationsplanen fra 2017 formuleres et mål om at skabe en by i balance - med plads til både borgere og besøgende. Københavns Kommune har bedt Roskilde Festival om at undersøge og komme med anbefalinger til, hvordan en forbedret organisering og håndtering af nattelivet kan bidrage til at skabe den balance.

Siden begyndelsen af 2018 har vi kortlagt udfordringer i nattelivet i Københavns indre by. Vi har talt med et udvalg af nattelivets aktører og konkret gennemført test af dialogformer og en ny funktion med dialogskabende værter i nattelivet. Resultater af arbejdet præsenteres i publikationen her, og det er vores håb, at anbefalingerne kan være en inspiration til det videre arbejde med at nedbringe gener og skabe balance i nattelivet i København.

Roskilde Festivalen er Danmarks fjerdestørste provinsby i de otte dage, den varer, og har fundet sted siden 1971. Den midlertidige by bygges op fra den bare mark hvert år, og det kræver en udførlig planlægning af byens rum og zoner og en gennemtænkt rammesætning af den adfærd, gæster på en festival udviser. Det er de erfaringer, vi har trukket på i arbejdet.

Det handler om, hvordan en vision om fællesskab og fælles ansvar kan lægges til grund for positive forandringer i Københavns natteliv. Vi ser et aktivt og rigt natteliv som en del af en levende og dynamisk metropol. Det er en forudsætning for byens liv, at der er plads til, at nattelivet kan udfolde sig. En by med kant er en del af Københavns Kommunes vision, og byudviklingen handler også om, hvordan man finder plads til modsatrettede interesser og forskellige ønsker til byens liv. Målet er en by i balance. En by med et rigt og mangfoldigt liv, der udfolder sig under hensyn til fællesskabet.

Med venlig hilsen

Signe Lopdrup
Direktør, Roskilde Festival

ROSKILDE FESTIVALENS VÆRDIGRUNDLAG

VI UDVIKLER ÅBNE OG ENGAGERENDE FÆLLESSKABER, DER FLYTTER MENNESKER Gennem MUSIK, KUNST, BÆREDYGTIGHED OG AKTIV DELTAGELSE



BASERET PÅ FRIVILLIGES ENGAGEMENT

Roskilde Festival har hvert år mere end 31.000 frivillige, der - med hver deres individuelle indsats - i fællesskab skaber Roskilde Festival. De fleste frivillige yder en indsats under selve festivalen for foreninger og handlende, som selv rekrutterer, mens resten er frivillige hos Roskilde Festival - og en del af dem er sågar frivillige hele året rundt. Roskilde Festival organiserer ca. 11.000 frivillige selv. Hertil kommer ca. 20.000, der organiseres af ca. 220 foreninger (serviceopgaver ca. 9.000 personer, og handelsopgaver ca. 11.000 personer).

Vores ambition er at udvikle åbne og engagerende fællesskaber, der flytter mennesker gennem musik, kunst, bæredygtighed og aktiv deltagelse - uanset om vi hjælper festivalen el-

ler vores kunder og omverden med rådgivning, projektledelse, produktion eller med udlejning af grej og materiel. Vores projekter er baseret på frivilliges engagement!



INDLEDNING /

ET NATTELIV I BALANCE?

København udvikler sig - flere borgere bosætter sig i byen, flere turister besøger byen, og flere unge fra omkringliggende forstæder, provinsbyer og andre bydele tager ind til byen og især til Indre By for at mødes og nyde byens aften- og natte tilbud. Det er en positiv udvikling, som bringer liv, dynamik og økonomi til byen. Og København er flere gange udnævnt som en af verdens bedste byer at bo i, hvor både hverdagsliv og det aktive byliv er en del af de positive kriterier. Det øgede byliv kræver imidlertid øget rammesætning og facilitering og skal håndteres på en hensigtsmæssig måde for både borgere og besøgende.

Byens udvikling giver flere mennesker på gaderne både om dagen og i aften- og nattetimerne, og særligt i Indre By i København er der pres på. I de interviews, der er gennemført som en del af opgaven, fremhæves også rygeloven, antallet af bevillinger, trafikstøj, døgnåbne supermarkeder og mobile anlæg som årsagerne til uorganiserede fester og i det hele taget et stigende antal festende mennesker i gaderne. Og i forlængelse af det aktive nattelev følger uønskede gener som støj, lugt, trafik og affald.

I lyset af de konkrete udfordringer har Københavns Kommune udarbejdet en 'Restaurations- og nattelevsplan' med flere indsatsområder og tiltag til håndtering af udfordringer i nattelevet. Her fremhæves en udvikling med et nattelev i bedre balance, hvor der fortsat sikres plads til det aktive nattelev, men hvor gener håndteres. Men hvad skal der til for at nedbringe nogle af de faktorer, der skaber udfordringerne, og samtidig bevare det aktive nattelev, som også er en attraktion og værdi for byen? Hvordan kan nye initiativer være med til at skabe et nattelev i bedre balance - hvor både beboere og nattelevets besøgende i fællesskab tager ansvar for byen og bidrager til et mere balanceret nattelev -

der er visionen bag Restaurations- og nattelevsplanen fra 2017?

Det er nogle af de spørgsmål, Roskilde Festival har samarbejdet med Københavns Kommune om igennem første halvdel af 2018. Herunder hvordan metoder og erfaringer fra Roskilde Festival kan lægges til grund for nye indsatser i Københavns gader. Det handler om at rammesætte og håndtere by- og nattelevet, så det harmonerer med både borgere og nattelevets besøgende. Resultater fra samarbejdet fremlægges i publikationen her, og der præsenteres en række konkrete anbefalinger, der i kort form kan opsummeres således:

1.

NATTEVÆRTER: At der etableres et aktivt og synligt værtskab på gadeplan, der kan motivere adfærd blandt nattelevets deltagere og koordinere indsatser fra forskellige dele af nattelevets aktører.

2.

ØGET SAMARBEJDE: At samarbejdet mellem nattelevets aktører styrkes gennem dialog, koordinering og strategisk arbejde.

3.

BYZONER TIL DET AKTIVE NATTELEV: At der investeres i konkrete fysiske indretninger, der kan motivere adfærd og afhjælpe konkrete gener, samtidig med at der kigges overordnet og strategisk på udviklingen af byens potentielle byzoner til det aktive nattelev.





OPGAVEN /

BYUDVIKLING MED FÆLLESSKABET SOM OMDREJNINGSPUNKT

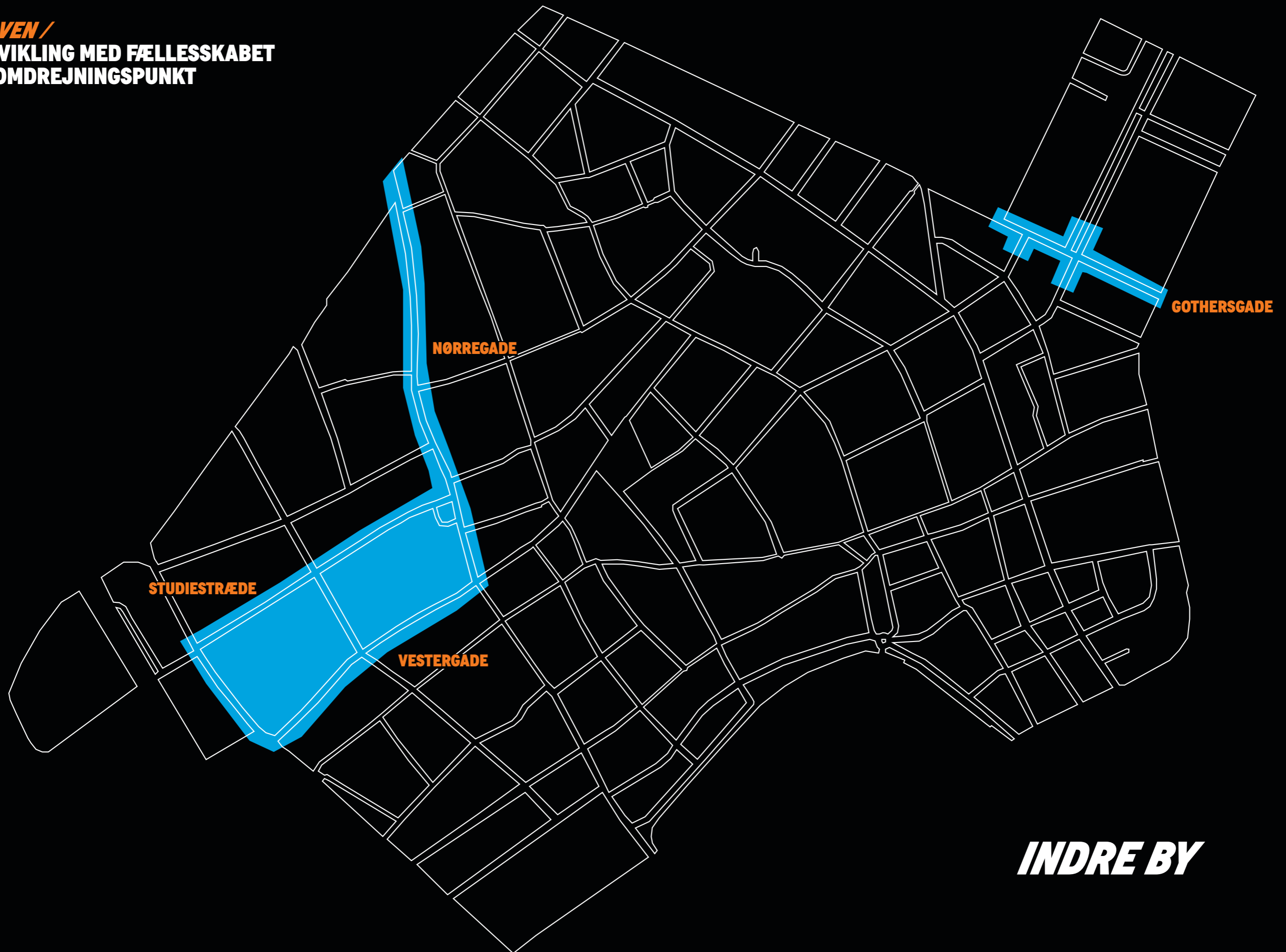
Opgaven har været at se på, hvordan en tryghedsskabende indsats i Københavns natteliv kan organiseres og bidrage til at nedbringe de gener, det aktive natteliv medfører. Afsættet er analyser af udfordringerne i Københavns natteliv, og de mange års erfaring, Roskilde Festival har med håndtering af sikkerhed og afvikling af store arrangementer.

Anbefalingerne i publikationen her hviler på følgende aktiviteter gennemført i projektet:

Organisering af nattelivet og et tryghedsskabende arbejde i Københavns natteliv er blot et udsnit af mange indsatser, som Københavns Kommunes Restaurations- og nattelivsplan rummer. Og det er vigtigt at fremhæve, at publikationen ikke fremlægger en samlet løsning på de udfordringer, København har i restaurations- og nattelivet, men kommer med forslag til initiativer, der sammen med andre kan bidrage til et natteliv i bedre balance. Publikationen beskæftiger sig således ikke med forhold vedrørende bevillinger og støj, eller hvordan affaldshåndteringen skal være.

- **Undersøgelser om tryghed og håndtering af natteliv**
- **Internationale erfaringer fra blandt andet Amsterdam og London**
- **Interviews og møder med centrale aktører i nattelivet, herunder politiet, Støjvagten, restauratørerne (DRC og REKOM), Natteravnene, beboerforeninger og Samarbejdsforum.**
- **To tests af natteværts-funktionen i maj 2018**
- **Analyser af organisering og kompetencebehov.**

**OPGAVEN /
BYUDVIKLING MED FÆLLESSKABET
SOM OMDREJNINGSPUNKT**



INDRE BY



“Den støj, der i dag er importeret til vores kvarterer, er invaliderende for beboerne og for København som en levende by. Vi kan mærke det meget konkret; eksempelvis stress og afbrudt eller manglende nattesøvn. Beboerne stresses og presses ud af deres hjem. Folk der har boet her hele deres liv, flytter simpelthen væk. På den måde forsvinder alt lokalt, og dermed også København.”

Hannibal Camel Holt, *Indre By Lokaludvalg*

“Udfordringerne er eskaleret de sidste 5-6 år, og en ting er, at der er skrald og lugt i gaderne efter nattens fest. Det værste er den mangel på søvn, som rigtig mange beboere oplever.”

Søren Rud, *Nørre Kvarters Beboerforening*

ANALYSE /

SITUATIONEN I KØBENHAVN

Byens generelle udvikling med flere borgere, besøgende og en stigende turisme sætter sit præg på nattelivet og giver flere mennesker i gaderne om natten. Der opstår spontane gadefester uden for barerne, og især Indre By og gaderne Vestergade, Nørregade, Studiestræde og Gothersgade er præget af det aktive natteliv. Rygeloven, antallet af bevillinger og døgnåbne butikker med salg af alkohol er blandt de forhold, der bidrager til at rykke festen ud på gaden. Gadefesten giver udover støj også øgede mængder af skrald og lugtgener og er en kerne i udfordringerne i Københavns natteliv. Beboerforeninger, der har været i tale her i projektet, fortæller, at gener og udfordringer har været stigende gennem de sidste 5-6 år, og de savner handling og konsekvens.

Samtidig tiltrækker nattelivet i Indre By også de helt unge, der ikke alle kan komme ind på barerne, men i stedet køber alkohol i detailforretninger, hvor aldersgrænsen er 16 år, og indtager den på gader og pladser. I et interview med Natteravnene fortæller de, at de har fokus på unge helt ned til 14 år i deres opsøgende indsats på gaderne i København, da de oplever, at deltagerne i nattelivet bliver yngre. Festkulturen på gaden og deltagernes adfærd er med til at skabe flere gener i Københavns natteliv.

Henover sommeren 2018 har man i medierne kunnet læse om, at Københavns Støjvagt modtager markant flere klager, men Støjvagten behandler ikke sager om gadestøj. Restauratører og barer har med dørmænd, køsystemer og oprydningsspersonale på gaden ansvar for deres beværtninger, men ikke for festen ude på gaden. Og selvom politiet i deres arbejde har

en større tryghedsskabende indsats på gaden, og organisationer som Natteravnene og SSP er i dialog med de unge på gaden, så er der et vakuum, hvor festen på gaden i nogle områder foregår ukoordineret og med uforholdsmæssigt mange gener til følge.

Ud af de mange udfordringer, der skal håndteres i Københavns natteliv, er gadefesten en af de væsentlige, og en indsats her vil bidrage til at nedbringe de gener, der er fra byens aktive natteliv. Den type af udfordringer kan adresseres gennem:

- **DIALOG PÅ TVÆRS AF NATTELIVETS AKTØRER OG GÆSTER**
- **STRATEGISK SAMARBEJDE**
- **FYSISK INDRETNING, DER UNDERSTØTTER FUNKTION, IDENTITET OG DERMED ANSVARLIG ADFÆRD.**

Det uddybes i den følgende gennemgang af tre overordnede anbefalinger, Roskilde Festival har til at styrke et tryghedsskabende arbejde og organisering af nattelivet i København.

NATTELIVETS AKTØRER:

Hvem er nattelivets aktører i Indre By i København?

POLITI - til stede på gaderne i Indre By. Indsatsen kaldes Trygt Natteliv. Grupper på tre betjente til fods patruljerer i gaderne. Politiet skal til enhver tid prioritere personfarlig kriminalitet.

STØJVAGT - forankret hos Teknik- og Miljøforvaltningen i Københavns Kommune. Måler støj fra restaurationer. Har et beredskab og kører i hele København torsdag, fredag og lørdag og har åben vagttelefon kl. 21-03. Har ikke til opgave at måle gadestøj eller gå i dialog med gadens besøgende om støjende adfærd.

BEBOERFORENINGER - Nørre Kvarters Beboerforening, Grønnegadekvarterets Beboerforening og Stræderne og Strøgets Beboerforening. De tre udgør kernen i Københavns BeboerNetværk (KBN).

INDRE BY LOKALUDVALG - et af byens 12 lokaludvalg, der fungerer som bindeled mellem borgere og borgerrepræsentation.

RESTAURATØRERNE - repræsenteret ved organisationerne REKOM og DRC. REKOM er Skandinavien største nattelivs-koncern. I København ejer REKOM i alt 33 barer og natklubber, alle placeret i Indre By. DRC - Danmarks Restauranter & Cafeer er et branchefællesskab, der repræsenterer mange barer, caféer og restauranter i Indre By.

DETAILHANDELEN - for eksempel 7-Eleven og Netto, der har flere døgnåbne forretninger i Indre By.

NATTERAVNENE - frivillige voksne, der går i hold af tre personer i hele byen og har dialog med unge helt ned til 14 år.



“Vi synes, at det er lidt af et paradoks, at de unge på 16-17 år kan købe øl og spiritus i kiosker og supermarkeder nede på hjørnet. Det er jo dem, vi egentlig gerne vil skærme med en aldersgrænse på 18 år for udskænkning på barer. De drikker i gaderne og skaber en stor del af den støj, der generer beboere i områderne af Indre By”.

Adam Falbert, REKOM



Andre vigtige aktører omkring nattelivet i Indre By:

Miljøpunkt Indre By, Kultur- og Fritidsforvaltningen (blandt andet Bevillingsnævnet), Teknik- og Miljøforvaltningen (blandt andet Renhold), SSP & Gadeplansteamet samt Banedanmark.

Aktuelt er flere af aktørerne organiseret i et “Samarbejdsforum for Nattelivet i Indre By”. Forummet skal skabe dialog mellem borgere, erhvervsliv og myndigheder om udviklingen i nattelivet i Indre By.

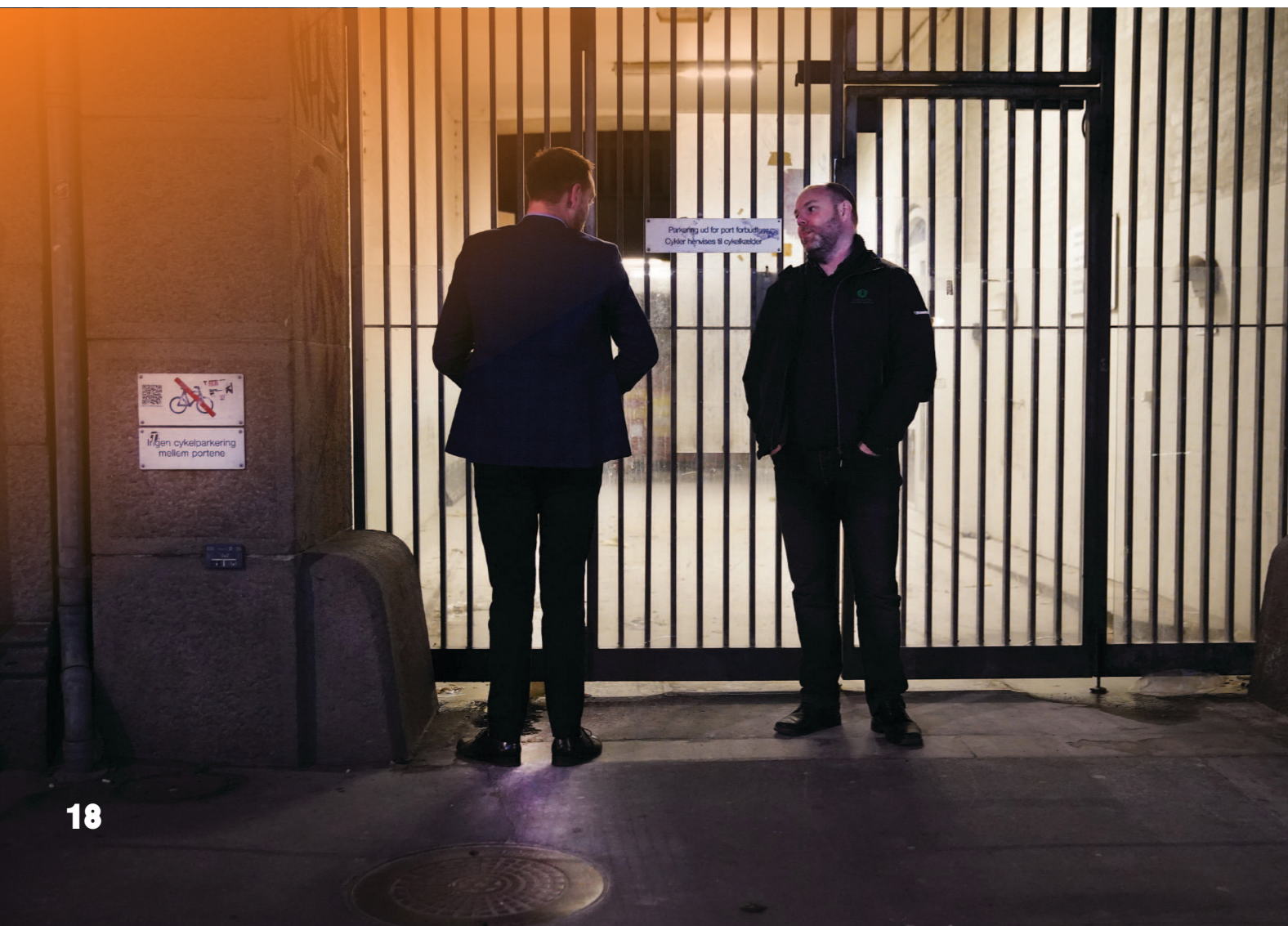
Andre aktører, der kan tænkes ind i et samarbejde omkring nattelivet i København: Andre detailforretninger, Stadsarkitekten, ejendoms-ejere og udlejere i Indre By, Københavns Beredskab, Sikker By (Økonomiforvaltningen i Københavns Kommune) og planmyndighederne (Teknik- og Miljøforvaltningen i Københavns Kommune).

ANBEFALING 1 / NATTEVÆRTER

Natteværterne er tænkt som et team af professionelle - lønnede og uddannede personer, der kan føre dialog på tværs af nattelivets aktører og med nattelivets gæster, konkret på gadeplan. Formålet med funktionen er at arbejde meget direkte og operationelt med at nedbringe konkrete gener i de hårdest belastede gader og samtidig sikre en koordinerende og strategisk indsats på tværs af nattelivets aktører. Det er Natteværten, der etablerer og driver samarbejdet med andre af nattelivets vigtige aktører - Støjvagten, politi, Natteravnene, SSP, Renhold, Dørmænd og restauratører, beboere og detailhandelen med flere.

Natteværterne skal fremme en hensynsfuld og

hensigtsmæssig adfærd i nattelivet generelt, til gavn for både besøgende og beboere, og styrke fællesskabet blandt beboere, nattelivets aktører og gæster i byen, da positive forandringer skabes gennem en øget grad af fællesskab og fælles an-svar. Betegnelsen Nattevært er valgt, da værtskab er et centralt budskab i funktionen. Et aktivt værtskab skaber muligheden for at etablere en positiv relation til nattelivets gæster. Det er et afgørende udgangspunkt for at skabe en øget respekt for det fælles rum i byen og understreger, at deltagerne i nattelivet er gæster i byen. Under afviklingen af test af natteværtsfunktionen i maj var der umiddelbart meget positive reaktioner fra nattelivets gæster, der var glade for, at nogen tog sig af dem.



EFFEKTEN AF EN DIALOGISK TILGANG

Roskilde Festival har erfaring med, at en dialogisk tilgang har effekt og kan ændre festivaldeltagernes adfærd. For 14 år siden oplevede festivalen, at mange børn af romaer samlede flasker på festivalen til langt ud på natten. Tilgangen til den udfordring var ikke at forbyde børnene adgang, men mere gennem dialog at understrege, at det er farligt for børn at samle flasker mellem benene på publikum til store koncerter sent om aftenen. Udrustet med slikkepinde tog festivalens opsøgende team (Social Workers) dialogen med forældrene, de fulgte børnene hjem til deres lejre, læste godnathistorier og puttede dem. I dag er der ikke et problem med børn, der samler flasker i aften- og nattetimerne på Roskilde Festival - for til sidst valgte forældrene ikke at tage børnene med. Festivalens

Social Workers har stadig slikkepinde med ud i deres møder med festivalens publikum, men nu handler deres opsøgende arbejde i højere grad om at skabe tryghed blandt festivaldeltagerne og motivere til en bedre adfærd.

DET OPSØGENDE TEAM - Det opsøgende team består af omkring 90 erfarne socialarbejdere, skolelærere, medicinstuderende og sygeplejersker, som alle er trænet i at være forebyggende og opsøgende. De er opmærksomme på alle, der har brug for hjælp, men har de unge festivalgæster som hovedfokus. Det Opsøgende Team yder også psykisk førstehjælp.

NATTEVÆRTERENS OPGAVER INDEBÆRER:

- at være opsøgende overfor nattelivets gæster i nattevagter torsdag, fredag og lørdag i tidsrummet ca. 22-06
- at motivere til adfærd på et taktisk og operationelt niveau
- at etablere dialog mellem nattelivets aktører - særligt mellem driftsfunktioner som politi, dørmænd, Støjvagten, Renhold, SSP og Natteravnene
- at være tilgængelige for tilkald af nattelivets professionelle aktører.

NATTEVÆRTERENS KOMPETENCER:

- Natteværterne har gennemgået en særlig uddannelse i sikkerhed og tryghedsskabende arbejde.
- Natteværterne har viden om publikumspsykologi, førstehjælp og konflikthåndtering.
- Natteværterne går i udgangspunktet i de hårdest belastede gader i Indre By.

Natteværterne skal gå to og to sammen i et team - gerne en mand og en kvinde, da det giver flere handlemuligheder i forhold til nattelivets gæster. Teamet går runder i de mest belastede gader i Indre By. Et team vil kunne dække Indre By. Der skal være et fungerende beredskab omkring Natteværterne, og de skal have et centralt beliggende kontor, som både kan bruges i drift og til hverdag.

Da funktionen er ny og udvikles fra bunden, er det nødvendigt at tilrettelægge en særlig implementeringsfase med uddannelses- og træningsforløb, hvor opgaver over en periode tilpasses løbende, og kommunikationen med de øvrige nattelivsaktører etableres og kon-

solideres. Det er afgørende, at funktionen ikke alene beskæftiger sig med drift, men også tager hånd om et koordinerende og strategisk arbejde, da det vil sikre sammenhæng, effekt og dynamik i arbejdet. Der vil kort sagt ikke være langt fra en konkret observation på gaden til etablering af en løsning.

På et koordinerende og strategisk niveau er opgaverne blandt andre:

- **at sikre dialog mellem nattelivets aktører**
- **at udvikle og planlægge et relevant beredskab på tværs af nattelivets aktører**
- **at koordinere hurtig aktion på åbenlyse behov som øget affaldshåndtering, behov for toiletter eller tilstedeværelse af specifikke aktører i nattelivet**
- **at planlægge og undersøge udfordringer blandt nattelivets gæster om for eksempel stoffer, adfærd, køn, diskrimination og LGBT-rettigheder**
- **at sætte fokus på og planlægge relevante kampagner om emner, der adresserer de udfordringer.**

Funktionen er testet den 5. og 25. maj 2018, hvor Roskilde Festival var på gaden med et team af to "Natteværter", der i dialog og udvekslinger med nattelivets brugere motiverede til ønsket adfærd på gaden. Erfaringerne herfra er, at der hurtigt etableres en god dialog med nattelivets gæster, der forstår og sætter pris på værterne/funktionen. I et enkelt tilfælde tog Natteværten over for politiet på en fuld person, der havde brug for lidt ekstra hjælp til at komme videre og hjem.

Adfærdsmotiverende dialog - at anviser brug af toiletter og skraldespande, lede folk væk fra trappesten, kantsten og porte - fungerer. I Amsterdam har de ligeledes gode erfaringer med at have adfærdsmotiverende værter på gaden.

DIALOG PÅ TVÆRS AF AKTØRER

Roskilde Festivals tilgang til dialog og myndighedssamarbejde hviler på viden og metoder bygget op over mange år. Der er et veletableret samarbejde med de lokale myndigheder i Roskilde, og i løbet af året planlægges festivalafviklingen i en åben og konstruktiv dialog med myndighederne. Under afvikling af Roskilde Festival sidder aktørerne sammen i et fælles beredskabskontor og kan føre dialogen direkte på stedet.

Dialog og samarbejde på tværs af professionelle og frivillige er helt centralt. Det er nemlig i dialogen, at vi kan møde hinanden åbent og frit, men også ansvarsfuldt og tillidsfuldt. Det handler om at sætte nogle frie, men stadig trygge rammer op for deltagernes festivaloplevelse. Den dialogiske tilgang er bærende i frivillighedsarbejdet, i mødet med naboerne

til festivalpladsen og ikke mindst i mødet med deltagerne på Roskilde Festival.

På Roskilde Festival omfatter den dialogiske tilgang også festivaldeltagerne. Gennem kampagner mod for eksempel stofindtag og for om-sorgsfuld adfærd arbejder vi fokuseret på at skabe en ansvarsfuld festivalkultur, hvor der er plads til fest med fælles ansvar, frihed og tryghed i høj-sædet. Det er en svær balancegang både at skulle sætte rammer og lave regler og samtidig bevare et frirum med plads til udfoldelse – men det er den balance, der tilstræbes på Roskilde Festival.

Den dialogiske tilgang kan udfoldes i København på tværs af aktører i nattelivet og i forhold til gæsterne med det formål at motivere til ønsket adfærd, styrke fællesskabet og ansvarsfuldheden overfor det fælles rum, som byen er.



“Mindsettet hos os, der arbejder med sikkerhed, er, at vi skal skabe grobunden for, at indholdet - musikken og kunsten - kan opleves. Vi har så samtidig relationen til publikum og understøtter det, de kan opleve, men samtidig kan vi gå ind og sige; ”hey drenge, nu er det måske lige i overkanten”. Det giver en relation, hvor man har respekt for hinanden og kan samarbejde om at skabe en god oplevelse.”

Morten Therkildsen, Sikkerhedschef på Roskilde Festival

ANBEFALING 2 / **ØGET SAMARBEJDE**

Samarbejdet mellem nattelivets aktører i København skal styrkes, så udfordringer ikke bare med gener fra fester på gaderne, men også andre ting som drukkultur blandt unge, diskrimination og stoffer kan håndteres effektivt. Et øget samarbejde på tværs af nattelivets aktører har til formål dels at skabe muligheden for at løse konkrete problemer effektivt og dels at sikre en god kommunikation og dialog mellem nattelivets aktører og gæster.

Samarbejdsforum, hvor parterne indtil nu har mødtes, har været et bud på et større forum, hvori nattelivets aktører kunne mødes og finde frem til løsninger på udfordringer i nattelivet, men forummet bærer præg af sin størrelse med rigtig mange aktører og interesser rundt om bordet. Samarbejdet kan via Natteværterne udvides og praktiseres i en mere direkte dialog også 1:1 mellem nattelivets aktører.

På et koordinerende niveau kan opgaven blandt andet være at udvikle et operationelt beredskab på tværs af nattelivets aktører. Herudover er der behov for, at Natteværten har mandat til at sikre hurtig håndtering af åbenlyse behov for eksempelvis ekstra affaldshåndtering og toiletfaciliteter. På et strategisk plan kan Natteværten arbejde med undersøgelser og sager om særlige emner, der knytter sig til nattelivets gæster for eksempel inden for sager med stoffer, diskrimination, køn, adfærd og LGBT-sager. Det er opgaver, der fylder i arbejdet hos natteborgmestrene i både Amsterdam og London.

Et øget samarbejde skal udfolde sig på tre niveauer:

TAKTISK OG OPERATIONELT NIVEAU

På det taktiske og operationelle niveau skal Natteværterne både observere og tale med nattelivets deltagere, de skal arbejde adfærdsmotiverende og være klar til at koordinere mellem nattelivets aktører. På baggrund af observationer identificerer Natteværterne konkrete problemer og finder en hurtig løsning sammen med de relevante øvrige nattelivsaktører. Som et eksempel fra testen viste, så mangler der offentlige toiletter at henvise gæster til i Indre By, når barerne lukker, hvilket får mange til blot at tisse på gaden.

På baggrund af erfaringerne fra Roskilde Festival og de to tests anbefales egentlige koordinerende beredskabsmøder omkring den operative del af håndteringen af nattelivet i begyndelsen af hver vagt.

1.

KOORDINERENDE NIVEAU

På et koordinerende niveau skal Natteværterne føre en løbende dialog med andre aktører - politi, dørmænd, Renhold, beboere og detailhandel. På det koordinerende niveau skal der føres en anerkendende og konstruktiv løbende dialog mellem nattelivets aktører. Den koordinerende funktion er afgørende for at skabe resultater og effekt af Natteværtens arbejde. Natteværten skal have et mandat til at handle på baggrund af en observation om eksempelvis et behov for opsætning af mobile toiletter et givent sted i byen, at rette henvendelse til den relevante myndighed og få opsat de nødvendige toiletter. Handlinger skal kunne foretages med kort varsel - gerne fra dag til dag for at have effekt.

2.

OVERORDNET STRATEGISK NIVEAU

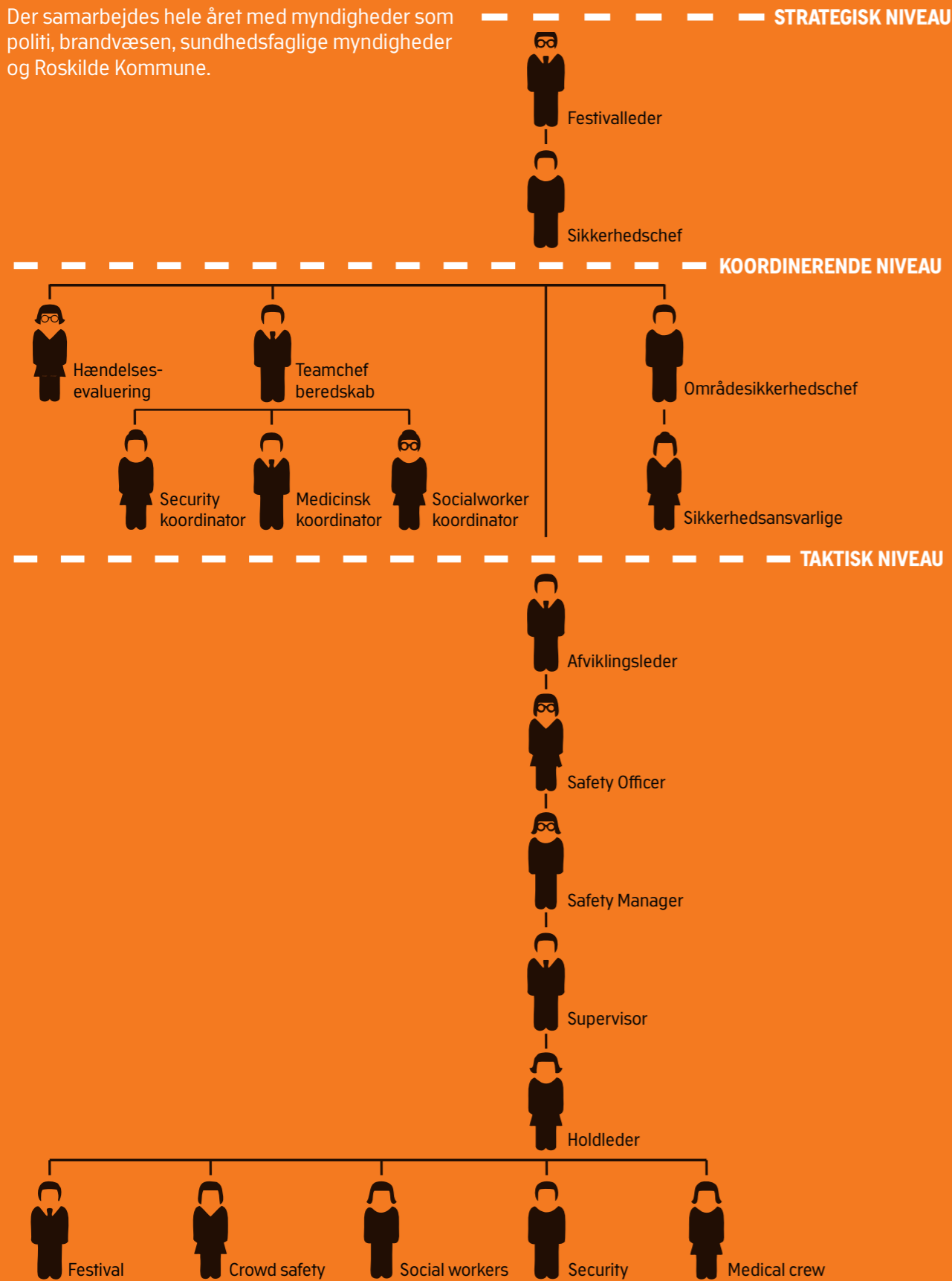
Natteværten kan også - hvis de rigtige kompetencer og ressourcer er til stede - varetage eller blot rapportere tilbage til en mere overordnet strategisk arbejdende enhed.

Et strategisk virkende led i organiseringen skal sikre finansiering af indsatsen og kontinuerlig inddragelse af andre aktører, der kan udfordre og inspirere arbejdet. I Amsterdam har de siden 2014 haft en natteborgmester med ansvar for udvikling og koordinering af indsatser i nattelivet - funktionen er en ngo og finansieres af blandt andre handelslivet i byen. I London er funktionen forankret i bystyret og blev etableret for at styrke de kreative miljøer, efter at mange års gentrificering havde gjort det svært for de miljøer. Nattelivet i London vurderes at have en værdi af omkring 26 milliarder pund og understøtte et ud af otte jobs i byen. Ligeledes med inspiration fra de internationale eksempler i Amsterdam og London kan man i en lidt længere tidshorisont også forestille sig, at Natteværten tager sager op om køn, krænkelser, diskrimination, adfærd og stoffer - de temaer fylder i arbejdet andre steder.

3.

STRATEGISK SAMARBEJDE HELE ÅRET

Der samarbejdes hele året med myndigheder som politi, brandvæsen, sundhedsfaglige myndigheder og Roskilde Kommune.



Politiets uniform på Roskilde Festival er særlig - dels går de i lyseblå skjorter, som er tillidsvækkende, og så har de deres klassiske politikasket på.



BEREDSKAB UNDER FESTIVALEN

Under afviklingen af selve festivalen arbejdes på et operationelt og taktisk niveau. Konkret er alle funktioner, der relaterer sig til sikkerheds- og tryghedsarbejdet, samlet et sted - på beredskabskontoret. Det gælder både de interne og eksterne sikkerhedsfunktioner. Der er en bred og tværfaglig dialog mellem de professionelle og frivillige teams, der arbejder i den periode, festivalen varer. Beredskabskontoret er døgnbemandet, og tre gange dagligt afholdes beredskabsmøde, hvor både interne og eksterne aktører på festivalen deltager. Her drøftes forhold, der har været eller kommer til at være afgørende for sikkerhedssituationen - fx vejret eller en stor aktivitet, der vil samle mange mennesker. Løsninger og mulige foranstaltninger diskuteres bredt i kredsen af interne og eksterne aktører, og der sættes efterfølgende ind med

forøget fokus på de sager og situationer, der har behov. Erfaringen er, at det er vigtigt at arbejde tæt sammen i en normaldrift for at kunne få alt til at fungere optimalt, når der er hændelser, eller der bliver travlt. Beredskabsfunktionen på Roskilde Festival er omfattende og ikke nødvendigvis det, der er brug for i København i sin fulde udstrækning. Men et tværgående taktisk og operationelt samarbejde mellem de aktører, der har andel i driften af nattelivet - aktører som politi, Støjvagten, restauratører og dørmænd, Renhold, Natteravnene og SSP vil kunne skabe et bedre grundlag for at arbejde positivt med udfordringerne i nattelivet.





ANBEFALING 3 / **BYZONER TIL** **DET AKTIVE NATTELIV**

Middelalderbyen er en byzone under pres og stærk påvirkning fra mange barer og natklubber i området og ikke mindst de gæster, der besøger dem og gaderne i den historiske bykerne med den markante identitet. Der kan arbejdes midlertidigt med byrummets fysiske indretning, så det understøtter og motiverer til en mere hensynsfuld adfærd blandt nattelivets gæster. Formålet med det er at sende et signal til nattelivets gæster om, hvilke regler der gælder for festen og fællesskabet netop her.

Ved tydeligt at markere byzoner til det aktive natteliv kan man vise, hvor festens grænser er, og understøtte en ønsket adfærd i de områder i kampagner, der ansporer til hensynsfuld adfærd overfor beboere. Der kan for eksempel arbejdes med følgende løsninger:


- **Visuelt tydelige porte på udvalgte gader viser festens grænser, og hvordan man forventes at opføre sig her**
- **Trafikregulering i udvalgte gader, der kan nedbringe støj og farlige situationer mellem biler og gående**
- **Mulighed for opsætning af mobile og midlertidige toiletfaciliteter, der kan mindske lugt og gener fra mennesker, der tisser i gaden og i porte**
- **Opsætning af ekstra skraldespande og ekstra tømninger af skraldespande**
- **Omlægning af fortove, så de er brede, der hvor barernes køsystemer er placeret, og nattelivets gæster naturligt tager ophold**
- **Opsætning af bænke til ophold, så trappesten og fortove ikke benyttes.**

Sådanne midlertidige indgreb i byrummene kan, udover at motivere adfærd, også bidrage til at udvikle et områdes identitet over tid.

Fysiske ændringer i byrummene som for eksempel ekstra toiletter, skraldespande, bænke, trafikregulering og lignende er ofte dyre og skal udvikles og implementeres i tæt samarbejde med de rigtige planmæssige fagligheder og myndigheder, men investeringer i fysisk indretning af byzoner til det aktive natteliv kan være nødvendige i en håndtering af de udfordringer og det pres, der er på byrummene.

I et mere langsigtet perspektiv er der fordele i at se mere overordnet på, hvor byens potentielle byzoner for et aktivt natteliv findes, og her sætte strategisk ind i forhold til udviklingen. Købbyen er et godt eksempel på, at der findes byzoner med markant identitet og en egnethed i forhold til det aktive by- og natteliv i hele København. En bred vision for byens byzoner til det aktive natteliv er en måde at understøtte udviklingen af byens områder og at navigere byens borgere og besøgende rundt. Alt sammen med det mål at lette presset på de hårdest belastede områder i byen - herunder Indre By. Med byzoner til det aktive natteliv mener vi et område, hvor der er plads til udvikling og eksperimenter med byudvikling og løsninger drevet af nattelivets aktører og i samarbejde med lokale aktører og fællesskaber.



An aerial photograph of the Roskilde Festival site, showing a large area with many tents, stages, and structures. A speech bubble is overlaid on the top left, containing a quote from Bertel Baagø. The background shows the surrounding city and landscape under a blue sky with clouds.

“Vi arbejder med arkitekturen, flowet og opholdet. Folk skal føle sig trygge i både store rum og i de små, hvor der er plads til refleksion. Vi tænker over, hvordan man kan mødes i det store og lille fællesskab.”

Bertel Baagø, *Divisionschef Indhold*

RUMMET IMELLEM OS

Den overordnede vision i planlægningen af byen Roskilde Festival er at bakke op om fællesskabet - et rum, hvor festivaldeltagerne tager et medansvar for områderne. Det er et spørgsmål om at skabe et allemandsland i stedet for et ingenmandsland, hvor det er nemt for publikum at tage del og ansvar. I Roskilde Festivalens byplanlægning er midlertidigheden et vilkår, der kan bruges strategisk til at understøtte en bestemt ønsket adfærd hos festivaldeltagerne, og vi kan engagere deltagerne i det midlertidige projekt - som fx i eksemplet med Clean Out Loud. Samtidig skal det frie rum til fest og udfoldelse af fællesskab bevares, og det er en svær balance, som konstant skal findes i rammesætningen af byens forskellige byzoner.

Festivalen planlægges som en by med byzoner for beboelse, indkøb, sports- og aktivitetspladser, formidlingsrum, refleksionsrum, musikscener og sanitære faciliteter. Alt er midlertidigt og bygges op til at fungere i de otte dage festivalen varer hvert år. Det eneste, der ligger helt fast er placeringen af Orange Scene - stort set alt andet er i princippet til at flytte rundt og lave om på. Det sker ikke hvert år, at alt rykker

rundt om, men den midlertidige by er under konstant forandring, og programmering af byens zoner sker gennem analyser af ønsket adfærd og aktivitet blandt festivalens deltagere. Her kan især programmeringen af zoner i byen lægges til grund for tiltag i København.

Et eksempel på, hvordan Roskilde Festival programmerer et område af byen til at understøtte en særlig adfærd hos festivalens deltagere, kan findes i områderne Clean Out Loud, Settle'n'Share og Dream City. Her skal festivaldeltagerne tilmelde sig særligt og forpligter sig til at følge områdets særlige regler og kendetegn. I Clean Out Loud er et fokus på bæredygtighed og håndtering af skrald. Netop skrald og de store mængder af affald, som festivaldeltagerne overordnet set genererer, er en stor udfordring for festivalen som helhed. Med programmeringen af Clean Out Loud skabes et område, hvor en særlig hensigtsmæssig adfærd fra deltagerens side understøttes. I Københavns Indre by skal det være nemt at komme på toilettet og smide sit skrald ud, og i samarbejde med Natteværterne skal nattelivets gæster vænne sig til en anden og mere ansvarlig adfærd overfor de byrum.

Området Clean Out Loud planlægges og udføres i et samarbejde med elever fra Vallekilde Højskole.

OPSAMLING / BALANCE I NATTEN

Siden begyndelsen af 2018 har Roskilde Festival sammen med Københavns Kommune kortlagt udfordringer i nattelivet med fokus på Indre By. Der har været dialog med et udvalg af nattelivets aktører, og der er konkret gennemført test af dialogformer og af en ny funktion - Natteværten - i nattelivet.

Resultater af arbejdet er præsenteret i publikationen her med et håb om, at det kan være en inspiration til det videre arbejde med at nedbringe gener fra det aktive natteliv, skabe tryghed og en forbedret organisering af nattelivet.

Målet er en by i balance. En by med et rigt og mangfoldigt liv, der udfolder sig under hensyn til fællesskabet.

Den aktive by skal rammesættes og faciliteres, så sikkerhed og tryghed er i top, og de gener, der opstår i kølvandet på det aktive byliv, håndteres ansvarsfuldt - både af beboere, besøgende og bystyre. I København er der pres på gaderne, og der er store udfordringer med gener fra et voksende aktivt natteliv, som skal håndteres. Det skal ske i en forbedret organisering af nattelivet i København, og i publikationen her anbefales følgende tiltag:

• NATTEVÆRTER

At der etableres et aktivt og synligt værtskab på gadeplan, der kan motivere adfærd blandt nattelivets deltagere og koordinere indsatser fra forskellige dele af nattelivets aktører.

• ØGET SAMARBEJDE

At samarbejdet mellem nattelivets aktører styrkes gennem dialog og strategisk arbejde.

• BYZONER TIL DET AKTIVE NATTELIV

At der investeres i konkrete fysiske indretninger, der kan motivere adfærd og afhjælpe konkrete gener, samtidig med at der kigges overordnet og strategisk på udviklingen af byens potentielle byzoner til det aktive natteliv.



LITTERATURLISTE

- **ANALYSE AF MIDDELALDERBYEN** (2018), Gyldstrand, Martin, Københavns Kommune
- **KULTUR- OG FRITIDSPOLITIKKEN** (2016-2019), Kultur- og Fritidsforvaltningen, Københavns Kommune
- **KØBENHAVNS KOMMUNES TRYGHEDSUNDERSØGELSE** (2018), Sikker By, Københavns Kommune
- **RESTAURATIONS- OG NATTELIVSPLAN** (2017), Kultur- og Fritidsforvaltningen, Københavns Kommune
- **FEELINGS OF SAFETY IN THE PRESENCE OF THE POLICE, SECURITY GUARDS, AND POLICE VOLUNTEERS** (2015), Doyle, Maria et. al. European Journal on Criminal Policy and Research
- **FROM GOOD NIGHT TO GREAT NIGHT - A VISION FOR LONDON AS A 24-HOUR CITY** (2017), Greater London Authority
- **TILLIDEN TIL SAMFUNDETS BÆREBJÆLKER, TRYGHEDSMÅLING** (2017), Andersen, Jacob et. al., TrygFonden

WEB:

- **24-HOUR LONDON** (2018)
www.scroll.london.gov.uk/24hourlondon
- **AMSTERDAM NIGHTMAYOUR** (2018)
www.nachtburgemeester.amsterdam/english
- **ORDENSBEKENDTGØRELSEN** (2018)
www.retsinformation.dk/Forms/r0710.aspx?id=2113
- **NATTEBORGMESTER, AMSTERDAM** (2018)
www.vimeo.com/219647212/d8ce83e8b1

FOTOCREDITS

FOR-/BAGSIDE: Anders Graver
SIDE 5: Anders Birch
SIDE 6: Klaus Bo Christensen
SIDE 7: Rune Johansen
SIDE 10: Anders Graver
SIDE 14: Anders Graver
SIDE 16: Anders Graver
SIDE 18: Anders Graver
SIDE 19: Tine Ros
SIDE 21: Ole Haug
SIDE 25: Tobias Nikolai
SIDE 26: Michael Flarup
SIDE 27: Michael Saly
SIDE 28: Anders Graver
SIDE 30/31: Stiig Hougesen
SIDE 33: Anders Graver



MAY SYDNEY

A172

City

City

City

City

City

City

City

City

City

City

City

City

City

City

City

City

City