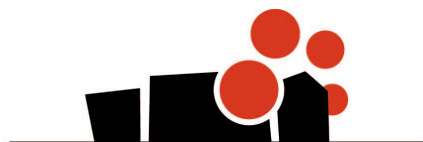


Forslag til

BYDELSPLAN FOR

**KONGENS**

**ENGHAVE 2013**



**KGS. ENGHAVE LOKALUDVALG**

**Forslag til  
BYDELSPLAN FOR KONGENS ENGHAVE**

**Udarbejdet af:**

Bydelsplanen er udarbejdet af Kongens Enghave Lokaludvalg i samarbejde med Center for Sikker By og Center for Byudvikling, Økonomiforvaltningen, Københavns Kommune på baggrund af input fra Kongens Enghaves borgere.

**Udgivet af:**

Københavns Kommune

**Redaktion og tilrettelæggelse:**

Økonomiforvaltningen, Københavns Kommune

**Layout, grundkort og illustrationer:**

Sekretariatet for ledelse og kommunikation, Økonomiforvaltningen, Københavns Kommune i samarbejde med Kongens Enghave Lokaludvalg, Center for Sikker By.

**Fotos:**

Se de enkelte fotos

Forslag til

# BYDELSPAN FOR KONGENS ENGHAVE 2013



# FORORD



KGS. ENGHAVE LOKALUDVALG



ENGHAVE LOKALUDVALG

## FO RO RD AF LOKALUDVALGETS FORMAND

---

Kongens Enghave Lokaludvalg er nu færdig med sin anden bydelsplan.

Planen tager udgangspunkt i den første, fordi der fortsat er mange vigtige projekter, der skal arbejdes videre med, som f.eks. udviklingen og bevarelsen af Sydhavnstippen som naturområde, at gøre Mozarts Plads til bydelens fælles samlingssted, at skabe bedre stiftforbindelser og at dæmme op for den massive gennemkørende trafik gennem bydelen. Men der er også nyt fokus på uddannelse, beskæftigelse og en sundere bydel.

Visionen for planen er fortsat sammenbinding af bydelen, idet lokaludvalget ønsker, at Kongens Enghave både fysisk, mentalt og socialt skal fungere som én sammenhængende bydel.

Derfor prioriterer lokaludvalget bl.a. projektet om en pladspannelse langs Enghavevej højt, fordi det brede vejareal kan udnyttes langt bedre end nu, hvis der skabes et byrum til gavn for både beboerne og de øvrige borgere, der bruger områdets kulturelle institutioner.

Planen består både af overordnede visioner og forslag til konkrete projekter, som skal hjælpe bydelen tættere på opfyldelsen af visionerne. For hvert projekt kan man således se bud på, hvordan det kan realiseres, og hvad det cirka vil koste. Med dette håber vi, at både forvaltningerne, som har været med til at kvalificere projekterne, og Borgerrepræsentationens medlemmer vil være medspillere i også at få dem gennemført.

Alle bydele i København udarbejder bydelsplaner samtidig, og planerne er knyttet direkte op på Kommuneplan 2011.

Kongens Enghave Lokaludvalg har fortsat haft ressourcemæssige begrænsninger, da vi deler penge og medarbejdere med Vesterbro Lokaludvalg. Til gengæld er det denne gang lykkedes os at lave vores egen bydelsplan i stedet for én fælles med Vesterbro Lokaludvalg.



Jan Røge

## FO RO RD AF OVERBORGMESTEREN

---

Det er med stor glæde, at jeg modtager bydelsplanen 2013 som et resultat af en meget inddragende og lokalt forankret proces, der er gennemført siden Borgerrepræsentationen anmodede lokaludvalgene om at lave bydelsplaner for alle Københavns bydele.

Først og fremmest vil jeg takke de 12 lokaludvalg for deres store indsats med at udarbejde bydelsplanerne. Jeg har mærket et stort engagement fra alle lokaludvalgene og er imponeret over de mange forskellige borgerinddragende aktiviteter, som lokaludvalgene har stået for som led i arbejdet med bydelsplanerne.

Lokaludvalgene spiller en vigtig rolle i Københavns Kommunes planlægning. De kommer med vigtige bidrag til både den overordnede og den mere lokale planlægning i byen via egne input og de arrangementer, lokaludvalgene står for i bydelene.

Jeg er derfor også glad for de gode indspil til den fremadrettede overordnede planlægning i kommunen, som lokaludvalgene har udviklet inden for de rammer, kommuneplanen udstikker. Med udgangspunkt i bydelenes særkender og udfordringer giver det et uvurderligt input. Og på trods af den begrænsning, som nogle har følt det som, er der udvist stor kreativitet i løsningsforslagene.

Vi skal bidrage på alle niveauer for at løfte den opgave, vi står over for med at sikre borgernes livskvalitet og skabe rammerne for fremtidig vækst som et stærkt fundament for byens udvikling.

København oplever i disse år, at mange gerne vil blive boende i eller flytte til byen. Projektforslagene i bydelsplanerne viser de mange gode ideer, der er i byen til at understøtte kommuneplanens målsætninger inden for viden og erhverv, grøn vækst og det gode hverdagsliv. Ideerne vil blive videreudviklet, så de kan indgå i politikernes og de kommunale medarbejders arbejde med at sikre de bedste rammer for Københavns udvikling.

Mange tak for indsatsen og tillykke med resultatet.



Frank Jensen



# INDHOLD SFO R T E G N E L S E

---

1. VISION OG UDVIKLINGSSTRATEGI FOR KONGENS ENGHAVE.....	7
Kort over Kongens Enghave .....	11
2. OVERSIGT OVER LOKALUDVALGETS PROJEKTFORSLAG .....	13
Prioriteringsliste .....	14
ET GODT HVERDAGSLIV .....	15
Projektforslag 1: Sundere bydel .....	16
Projektforslag 2: Mozarts Plads som samlingspunkt .....	18
Projektforslag 3: Liv i byrummet på Enghavevej .....	20
Projektforslag 4: Lommeparker .....	22
Projektforslag 5: Kongens Enghaves kultursteder med særligt fokus på Karens Minde .....	24
Projektforslag 6: Lokale medier .....	26
Projektforslag 7: Sammenbinding af bydelens områder – stibro mellem Sydhavn Station og Teglgolmen .....	28
Projektforslag 8: Bæredygtig beboersammensætning og social indsats.....	30
KØ BEN HAVN SOM METRO POL FOR GRØN VÆKST .....	33
Projektforslag 9: SMART energi i Sydhavnen .....	34
Projektforslag 10: Lokal afledning af regnvand (LAR) og reduktion af trafikgener på P. Knudsensgade .....	36
Projektforslag 11: Sammenhængende stisystem .....	38
VIDEN OG ERHVERV .....	41
Projektforslag 12: Pleje og udvikling af Tippen .....	42
Projektforslag 13: Strategier for uddannelse og beskæftigelse .....	44
Projektforslag 14: Kollektiv trafik .....	46
Projektforslag 15: Strøggade i Sydhavnen.....	48
3. APPENDIKS.....	52

# VISION OG UDVIKLINGSSTRATEGI



# 1. VISION OG UDVIKLINGSSTRATEGI FOR KONGENS ENGHAVE



## BESKRIVELSE AF VISION FOR BYDELEN, STATUS, TENDENSER OG UDVIKLINGSRINCIPPER FOR BYDELEN

### 1.1. VISION

Kongens Enghave Lokaludvalgs vision for fremtidens Kongens Enghave handler om sammenbinding; Kongens Enghave skal fungere som en både fysisk, mentalt og socialt sammenhængende og afbalanceret bydel.

Fysiske barrierer og mentale afstande mellem Kongens Enghaves forskellige byområder skal overskrides og gøres mindre ved hjælp af en styrkelse af bylivet.

Lysten til udveksling mellem områderne skal bl.a. øges ved, at tilbud og kvaliteter i hvert område supplerer hinanden frem for at ligne hinanden, gennem øget information om aktiviteter i hele bydelen og ved at styrke bydelens grønne og blå områder.

Kongens Enghave er stolt af sin mangfoldighed, og det skal sikres, at der også i fremtiden er plads til alle.

Den sociale rummelighed og livskvalitet i Kongens Enghave bør understøttes af en større variation i boligformer og en forbedring af de offentlige rum og fysiske rammer. Den sociale indsats for de mest udsatte borgere i området skal fortsættes og styrkes, og der bør være bedre muligheder for at afholde sociale og kulturelle aktiviteter og for at understøtte leg og bevægelse i byrummet.

Der skal gøres en indsats for at styrke bydelens kulturelle liv, ligesom der skal skabes et lokalt miljø, der i højere grad er attraktivt for bydelens ansatte og studerende, så de får lyst til at bruge området. Muligheden for gensidigt berigende samarbejder mellem bydelens erhvervsområder og uddannelsesinstitutioner skal udnyttes.

Samtidig skal de lokale skoler styrkes med henblik på at øge niveauet for uddannelse og beskæftigelse i bydelen.

Den store trafikbelastning og dens barriereeffekt skal mindskes, dels ved reduktion af gennemkørende trafik, dels ved at bydelens byområder bindes bedre sammen på tværs af trafikårerne, og rammerne for de bløde og kollektive trafikanter understøttes. Alt sammen til gavn for dem, der bor, studerer eller arbejder i bydelen.

Samtidig skal bydelen bidrage med at finde løsninger på jordforureningsproblemer og på, hvordan, man skaber energivenlige boligområder.

Generelt ønsker lokaludvalget en både fysisk sammenhængende, og socialt og miljømæssigt bæredygtig udvikling af bydelen.

### 1.2. EKSISTERENDE TENDENSER OG LOKALE PROJEKTER

Kongens Enghave, Sydhavnen i folkemunde, består af flere ældre og et nyere byområde. De ældste af bydelens mange almene boliger bliver 100 år i 2013, og eftersom de er den første større bebyggelse, er Kongens Enghave en forholdsvis ung bydel.

Byområdet omkring haveforeningerne er særligt kendetegnet ved en særlig selvbyggerånd, og flere byområder har et rigt organisations- og foreningsliv, samt en stærk social rummelighed. Det betyder, at der er tradition for at skabe lokale løsninger og rammer for bydelens liv. I løbet af de seneste 10 år har bydelen desuden fået et helt nyt byområde på Tegholmen og Sluseholmen, hvilket har tilført Kongens Enghave mange nye boliger og borgere, flere nye og store erhverv, Aalborg Universitet, samt en ny folkeskole. Tegholmen og Sluseholmen er et byområde under udvikling og udbygning, og som både demografisk, bolig-mæssigt og socialt adskiller sig fra den gamle bydel. Det er derfor lokaludvalgets ønske, at Kongens Enghave som helhed

---

sammenbindes, så der både skabes interaktion og udvikling i og imellem byområderne.

For at udvikle og skabe rum og muligheder for sammenbinding i Kongens Enghave, arbejder lokaludvalget bl.a. meget med trafikale løsninger for bedre sammenbinding, så bydelens borgere og brugere kan komme sikkert, og gerne via grønne stisystemer, over de store indfaldsveje, som bydelen er gennemskåret af. Lokaludvalget har været med til at udarbejde "Sikre Skoleveje" og arbejder forsat på, at Den Grønne Kile på Tegholmen gøres færdig, og at den forbindes med en ordentlig broløsning over Scandiagade og Sydhavns Plads og ned til Sydhavn Station.

Lokaludvalget arbejder også for at gøre Mozarts Plads til et centralt samlingspunkt for alle bydelens borgere. Der er nedsat en arbejdsgruppe, som består af lokale aktører og repræsentanter for lokaludvalget, som inddrager borgere og forvaltninger i arbejdet på at skabe en tryk plads med flere funktioner. Nogle af ideerne for pladsen er samlet i "Idékatalog for Mozarts Plads" fra december 2011.

Desuden arbejder lokaludvalget tæt sammen med helhedsplanen "Sammen om Sydhavnen", som blandt andet har lavet en strategi for Borgbjergsvej med henblik på at give vejen et løft som handelsgade, og som arbejder på at skabe rum for idræt og bevægelse i Scandiagade. Der udover omfatter helhedsplanen en stor indsats inden for det sociale område, blandt andet med projekterne Bydelsmødre, en fritidsjobkonsulent, og boligsociale viceværter.

Lokaludvalget er derudover tovholder i det lokale grønne partnerskab, "Tippen Syder", der arbejder for at bevare, pleje og udvikle Sydhavnstippen, som er bydelens primære naturområde.

Denne bydelsplan bygger videre på disse projekter og mange andre, hvoraf en del også figurerer i forrige bydelsplan fra 2010.

### 1.3. LOKALE UDFO RDRIN GER

Kongens Enghave er på mange måder en spændende og rummelig bydel med mange grønne og blå oaser. Men det er også en bydel med store områder med nedslidte og monofunktionelle byrum, og som er splittet i socio-økonomisk meget forskellige enklaver pga. store trafikale årer og en ulige fordeling af boligformer byområderne imellem. Bydelen er samtidig uden en samlende plads, der kan fungere som en lokal rådhusplads beregnet til både kulturelle, erhvervsmæssige og sociale aktiviteter og som hverdagens uformelle mødested. Den centrale Mozarts Plads tiltrækker således primært det øldrikkende folk, og den primære handelsgade, Borgbjergsvej, lider under lav ind-

tjening og manglende naturlige opholdssteder, som er en forudsætning for et varieret byliv.

I forhold til københavnske gennemsnitstal har Kongens Enghaves borgere lavere uddannelsesniveaue og beskæftigelsesgrad, ringere sundhedstilstand og Københavns laveste middellevlæder på 73,0 år.

Samlet set er store dele af bydelen præget af en stor andel af borgere med sociale eller økonomiske udfordringer, samtidig med at midlerne til den boligsociale indsats over for anviste borgere ikke kan følge med udviklingen, og derfor ikke synes at kunne løfte de problemer, som nogle anviste borgere kæmper med.

Der er med andre ord god grund til, at Kongens Enghave er ét af de seks områder i Københavns Kommune, der er udpeget som udsat byområde.

Splittelsen i flere byområder understreges af, at Kongens Enghave mangler et medie, som koncentrerer sig om og dækker hele bydelen. Bedre kommunikation på tværs af sociale såvel som fysiske skel ville være et væsentligt middel til at fremme mobilitet og en fælles identitet på tværs af bydelens områder.

Bydelens massive trafik, via store indfaldsveje som Sydhavnsgade og P. Knudsens Gade, skaber støj og luftforurening for bydelens beboere, gør det utrygt og utiltrækkende at være blød trafikant og er en barriere for adgangen til rekreative områder. Særligt Tegholmen og Sluseholmen mangler lokale grønne arealer, og behovet for disse øges i takt med, at der udbygges.

Kongens Enghaves vigtige naturområde, Sydhavnstippen, er oprindeligt skabt af byggeaffald, hvilket på den ene side har resulteret i et unikt kultur-natur-landskab, men på den anden side betyder, at området har en høj grad af forurening, som man bør forholde sig til.

Hele København står over for udfordringer med at energioptimere bygninger og overgå til bæredygtig energi, men i Kongens Enghave er der den ekstra udfordring, at en del haveforeningshuse ikke opvarmes på miljømæssig optimal vis og ikke er tilstrækkeligt isolerede. Den store andel af ældre almennyttige boliger bør også energirenoveres, idet mange af disse boliger er dårligt isolerede, og her må der tages højde for, at mange beboere ikke har råd til huslejstigninger.

En del af bydelens udfordringer er lokale varianter af de centrale udfordringer, som nævnes i Kommuneplan 2011: Særligt udsatte boligområder, behov for styrkelse af uddannelsesniveaue, manglende økonomisk vækst og beskæftigelse, øget

---

trafik og trængsel på indfaldsvejene, mangel på aktivitetsmuligheder, rekreative arealer og kulturtilbud, forbedring af trykgheden, samt implementering af ambitiøse klimamål.

#### 1.4. UDVIKLINGSPRINCIPPER

##### Tema 1. Et godt hverdagsliv

###### 1. En sund og rummelig bydel

Kongens Enghave skal fortsat være en rummelig bydel, men også en mere socialt bæredygtig bydel, hvor der er lige muligheder for alle. Derfor skal der både tages bedre hånd om de mest socialt udsatte borgere i bydelen, samtidig med at der arbejdes for en mere alsidig beboersammensætning i alle bydelens områder. Dette bør ske i samspil med en styrkelse af sundhedstilstanden gennem både fysiske og sociale indsatser.

###### 2. Samlende pladser og fysisk sammenbinding.

Kongens Enghave skal have pladser og byrum, hvor bydelens borgere og funktioner kan samles, som opleves som trygge, og som kan være rammer for events, handel og andre aktiviteter.

Der skal skabes trygge forbindelser på tværs af de store veje, så de af bydelens områder, der nu er afskåret fra hinanden, bindes sammen.

###### 3. Kulturel sammenbinding

Bydelens kulturliv og formidlingen heraf skal styrkes, fordi et rigt lokalt kulturliv skaber tilknytning til lokalområdet, og kulturelle netværk øger incitamentet for samarbejde og bevægelse på tværs af bydelen.

###### 4. Grønne og rekreative områder

Bydelen skal have flere offentlige, grønne områder med varierede rekreative udfoldelsesmuligheder for både børn og voksne. Sydhavnstippen skal fremtidssikres som naturområde, ubrugte arealer skal begrønnes, og Teglnholmen og Sluseholmen skal tilføres grønne arealer tæt på de nye boliger. I udviklingen af disse arealer skal der desuden indtænkes gode muligheder for spontan leg og bevægelse.

##### Tema 2. København som metropol for grøn vækst

###### 5. Grøn energi og klimatilpasning i Sydhavnen

Sydhavnen skal blive CO<sub>2</sub>-neutral i fht. varme- og elforbrug, og der skal derfor findes CO<sub>2</sub>-besparende løsninger i et samspil mellem lokale og centrale aktører, således at bydelens borgere selv aktivt er med til at sikre lokal, bæredygtig energiforsyning. Det er ligeledes vigtigt, at tænke løsninger til håndtering af regnvand ind i diverse anlægsarbejder, og

gerne på en måde, så et anlæg får ekstra værdi ved at få beplantning eller rekreative muligheder.

###### 6. Gode stiftforbindelser

Af hensyn til både sundhed og miljø, skal flere borgere ledes til at fravælge de motoriserede transportmidler, og derfor er det nødvendigt, at det bliver mere trygt, attraktivt og let at komme rundt i bydelen og at komme til og fra andre bydele på cykel og til fods.

##### Tema 3. Viden og erhverv

###### 7. Sund vækst

Rammerne for at leve et sundt liv i storbyen skal forbedres med udviklingen af løsninger, som skaber bedre livskvalitet på flere områder. For eksempel ved at bruge planterens evne til at oprense forurening og samtidig skabe attraktive grønne byrum, enten ved trafikerede veje eller på forurenede grunde.

###### 8. Strategier og samarbejde

Der skal udformes en strategi for højnelse af Kongens Enghaves uddannelses- og beskæftigelsesniveau. Strategien skal lægge op til et samarbejde med bydelens tre folkeskoler, to privatskoler, erhvervsområdet og nyligt tilflyttede universitetsafdeling.

###### 9. Kollektiv trafik

Den kollektive trafik skal udbygges og styrkes, så Kongens Enghave bliver yderligere attraktivt at placere sig i for virksomheder og uddannelsesinstitutioner, og så behovet for transport i bil mindskes.

###### 10. Levende handelsliv

Udviklingen af Kongens Enghaves handelsliv skal understøttes, blandt andet ved at gøre Borgbjergsvej og Mozartsvej til en egentlig strøggade med gode krydsningsmuligheder og plads til ophold.

#### 1.5. KOMMUNEPLAN 2011

Visionerne i Kommuneplan 2011 er opdelt i tre overordnede temaer; Et godt hverdagsliv i København, Viden og erhverv i København og København som metropol for grøn vækst. Det samme gælder for udviklingsprincipperne og projekterne i denne bydelsplan.

Lokaludvalgets visioner om en styrket indsats inden for boligområdet samt arbejdet med at gøre Mozarts Plads til en plads for hele bydelen, understøtter således kommuneplanens visioner om et godt sted at bo og en inkluderende og tryk storby. På samme måde understøtter arbejdet med en styrkelse af det

---

kulturelle liv og de grønne og rekreative områder kommuneplanens visioner om gode kultur- og fritidsfaciliteter og grønne åndehuller. Alt sammen under overskriften Et godt hverdagsliv i København.

Under temaet "København som metropol for grøn vækst" indeholder Kommuneplan 2011 visioner om "Grøn mobilitet", "Grønt vækst laboratorium", "Klimatilpasningsplan" og "Verdens første CO<sub>2</sub>-neutrale hovedstad". Alle disse visioner understøttes gennem bydelsplanens udviklingsprincipper om grøn energi og klimatilpasning, udbygning af den kollektive trafik, begrænsning af biltrafik og udvikling af nye løsninger til at begrønne og klimatilpasse byens gader.

Bydelsplanens udviklingsprincip vedrørende en strategi for at hæve bydelens uddannelsesniveau understøtter kommuneplanens visioner om at styrke innovation, viden og uddannelse under temaet "Viden og erhverv i København". Samme temas vision om "Bedre fysiske rammer for virksomheder" understøttes af bydelsplanens princip for udbygning af den kollektive trafik.

På samme måde understøtter bydelsplanens projekter en eller flere af kommuneplanens indsatsområder.

#### 1.6. ØVRIGE KOMMUNALE PLANER

Bydelsplanens vision og udviklingsprincipper understøtter også visioner og målsætninger formuleret i flere andre kommunale planer og politikker.

Arbejdet for en sund bydel understøtter Københavns Kommunes sundhedspolitik 2011-14, ligesom flere af bydelsplanens projekter bygger videre på "Politik for udsatte byområder", hvor der sættes fokus på Kongens Enghave fra 2013.

Af lokale projekter bygges der videre på det arbejde, som "Sammen om Sydhavnen" såvel som Sydhavns Compagniet og Kvartershuset udfører. Lokaludvalget samarbejder allerede med disse parter og de vil være oplagte deltagere i et kommende samarbejdsforum på sundhedsområdet.

Derudover understøtter bydelsplanens visioner i "Lomme-parker, træer og andet grønt – strategi for et grønnere København", "Strategi for jorden i København 2008-2015", samt "Grøn mobilitet".

#### 1.7. LOKALUDVALGETS FORSLAG TIL DEN OVERORDNEDE PLANLÆGNING

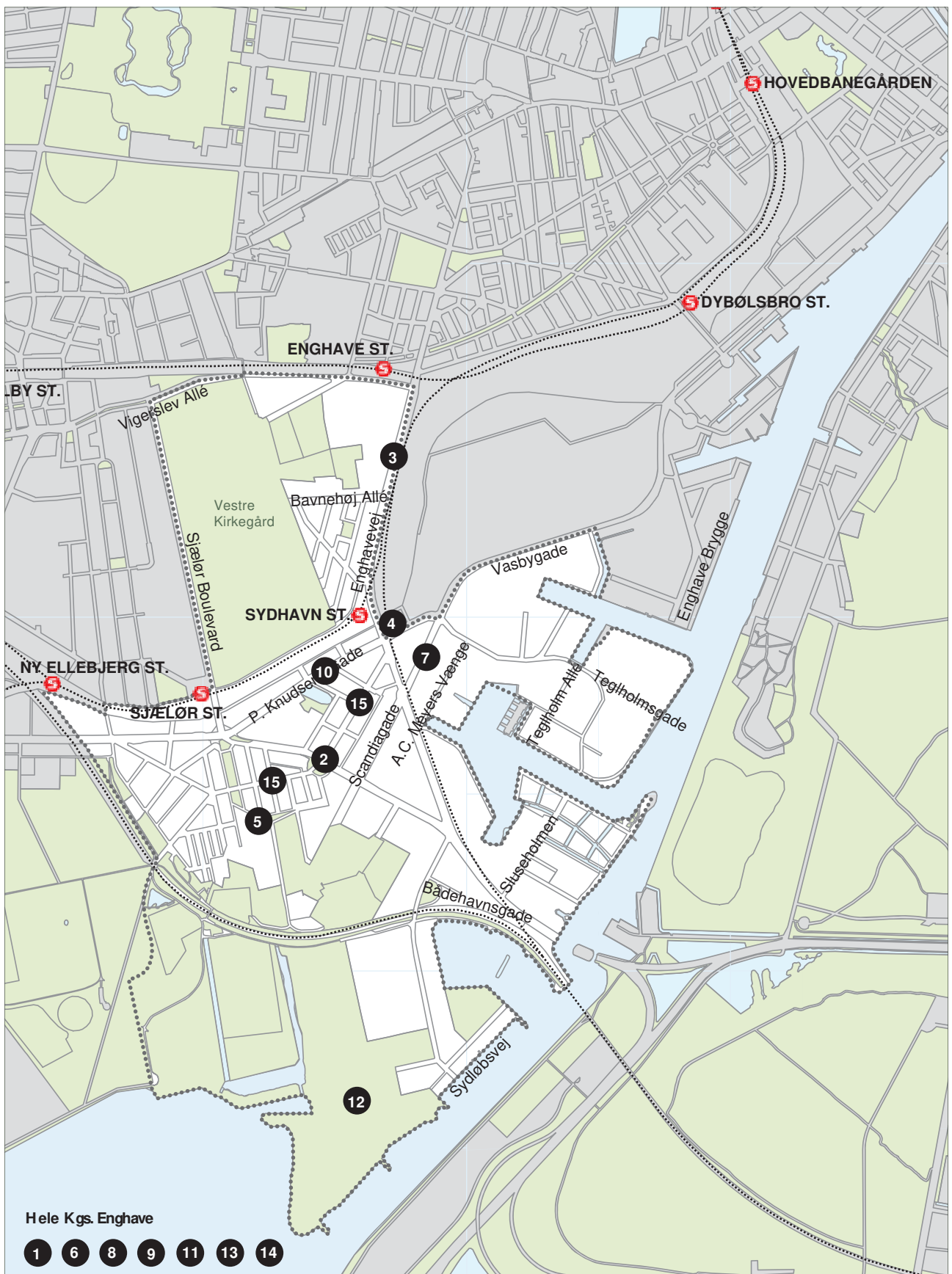
Kongens Enghave Lokaludvalg har en række ønsker til den overordnede trafikplanlægning. Lokaludvalget ønsker, at der indføres en betalingsring, og at denne ring vil følge kommunegrænsen i stedet for at dele bydelen midt over, hvilket var tilfældet med det forslag til betalingsring, der tidligere har været fremme. Derudover ønsker Lokaludvalget, at der udarbejdes en overordnet plan for byens vejnet, herunder en handlingsplan for, hvordan tung trafik kan ledes uden om beboelseskvarterer. Samtidig er det nødvendigt, at fastholde de nuværende visioner om udbygning af den kollektive trafik, blandt andet ved at udbygge metroen i de centrale byområder, herunder Kongens Enghave, og opføre letbaner i yderkvartererne.

Lokaludvalget efterlyser samtidig, at der gøres mere ud af, at alle Københavns byområder får en blandet og afbalanceret beboersammensætning. Det kræver blandt andet, at andre bydele får flere små, billige boliger.

Arbejdet i de enkelte lokaludvalg støtter sig ofte til statistikker og prognoser over f.eks. sundhedsparametre, skift mellem folkeskole og privatskole og lignende. Desværre findes tallene ofte ikke for Kongens Enghave alene, men er slået sammen med den på flere områder meget forskellige bydel Vesterbro. Desuden er tallene også ofte slået sammen for flere årgange og større områder. Derfor opfordrer lokaludvalget til, at langt flere data gøres tilgængelige i mindst mulige enheder, for derved at synliggøre evt. problemstillinger, der bør tages stilling til.

Handelslivet i Kongens Enghave er i forvejen trængt, og det er derfor ekstra vigtigt, at kommunalt bureaukrati ikke yderligere dræner de små erhverv. Derfor bør kontakten mellem kommune og erhvervsdrivende generelt være så serviceorienteret og ukompliceret som muligt. Der kan med fordel også åbnes op for lempeligere butiksvilkår i udsatte byområder, så de i en forsøgsperiode får mulighed for at bruge kræfter på udvikling af butikkerne og ikke kun på ren og skær overlevelse.

# KORT OVER KONGENS ENGHAVE



N umrene henviser til projektforslagene.

# OVERSIGT OVER LOKALUDVALGETS PROJEKTFORSLAG

## 2. OVERSIGT OVER LOKALUDVALGETS PROJEKTFORSLAG

---

LOKALE FORSLAG TIL PROJEKTER INDEN FOR DE OVERORDNEDE TEMAER I KOMMUNEPLAN 2011 OG DE SKITSEREDE UDVIKLINGSPRINCIPPER I RELATION HERTIL

### ET GODT HVERDAGSLIV

Udviklingsprincip: En sund og rummelig bydel

- Projektforslag 1: Sundere bydel
- Projektforslag 8: Bæredygtig beboersammensætning og social indsats.

Udviklingsprincip: Samlende pladser og fysisk sammenbinding.

- Projektforslag 2: Mozarts Plads som samlingspunkt
- Projektforslag 3: Liv i byrummet på Enghavevej
- Projektforslag 7: Sammenbinding af bydelens områder – stibro mellem Sydhavn Station og Tegholmen.

Udviklingsprincip: Kulturel sammenbinding

- Projektforslag 5: Kongens Enghaves Kultursteder med særligt fokus på Karens Minde
- Projektforslag 6: Lokale medier.

Udviklingsprincip: Grønne og rekreative områder

- Projektforslag 4: Lømmeparker.

### KØBENHAVN SOM METROPOL FOR GRØN VÆKST

Udviklingsprincip: Grøn energi og klimatilpasning i Sydhavnen

- Projektforslag 9: SMART energi i Sydhavnen
- Projektforslag 10: LAR og reduktion af trafikgener på P. Knudsensgade.

Udviklingsprincip: Gode stiforbindelser

- Projektforslag 11: Sammenhængende stisystem.

### VIDEN OG ERHVERV

Udviklingsprincip: Sund vækst

- Projektforslag 12: Pleje og udvikling af Tippen.

Udviklingsprincip: Strategier og samarbejde

- Projektforslag 13: Strategier for uddannelse og beskæftigelse.

Udviklingsprincip: Kollektiv trafik

- Projektforslag 14: Kollektiv trafik.

Udviklingsprincip: Levende handelsliv

- Projektforslag 15: Strøggade i Sydhavnen.

## PRIORITERINGSLISTE

---

### KORT SIGT:

- Sundere bydel
- Bæredygtig beboersammensætning og social indsats
- Mozarts Plads som samlingspunkt
- Lommeparker
- Kongens Enghaves Kultursteder med særligt fokus på Karens Minde
- Pleje og udvikling af Tippen.

### MELLEMLANG SIGT:

- Liv i byrummet på Enghavevej
- Lokale medier
- Sammenbinding af bydelens områder - stibro mellem Sydhavn Station og Teglholmen
- Strategier for uddannelse og beskæftigelse
- SMART energi i Sydhavnen
- Sammenhængende stisystem
- Strøggade i Sydhavnen.

### LANG SIGT:

- Kollektiv trafik
- LAR og reduktion af trafikgener på P. Knudsensgade.



## ET GODT HVERDAGSLIV

---



Kongens Enghave Lokaldvalg

## UDVIKLINGSPRINCIP: EN SUND OG RUMMELIG BYDEL



Børnekulturstedet Karens Minde

### PROJEKTFORSLAG 1

#### Sunder bydel

##### BESKRIVELSE OG FORMÅL

I forhold til resten af København hører for mange af Kongens Enghaves borgere til dem, der lever mest usundt og har de korteste liv. Det skal der laves om på.

Kongens Enghaves borgere skal leve længere, have flere gode leveår og have lige muligheder for at leve et sundt og aktivt liv, hvilket også er visionen i "Københavns Kommunes sundhedspolitik 2011-14".

Derfor skal der foretages en større sundhedsfremmende indsats i bydelen.

Indsatsens tiltag bør bestemmes ud fra de eksisterende forhold i Kongens Enghave, men det er svært at komme til bunds i, præcist hvordan sundhedstilstanden i bydelen er sammensat. Problemet er, at mange sundhedsdata for Kongens Enghave er upræcise eller med stor statistisk unøjagtighed. Det skyldes blandt andet, at data fra Kongens Enghave er slået sammen med data fra Vesterbro, som er en langt mere velstående bydel, og at der på nogle områder ikke er nok data til at konkludere ud fra.

Derfor ønsker lokaludvalget, at der afsættes midler til, at Sundheds- og Omsorgsforvaltningen i samarbejde med Region Hovedstaden kan få udarbejdet en sundhedsprofil for Kongens Enghave. Denne profil skal have separate data for de enkelte byområder, som er meget forskellige, og den skal danne grundlaget for en skærpet indsats i bydelen.

Indtil denne samlede indsats kan planlægges og iværksættes, ønsker lokaludvalget at tage hul på indsatsen med to tiltag, som

allerede har vist gode resultater i andre bydele og byer; et morgenmadsprojekt med gratis og sund morgenmad til eleverne på bydelens skoler og frokostordning på Bavnehøj Skole.

Et sundt morgenmåltid spist sammen på skolen vil være med til at lægge grunden for sunde spisevaner. Lignende projekter på andre skoler viser, at måltidet og det sociale samvær skaber en bedre trivsel på skolen, og at børnene bagefter er mere rolige og undervisningsparate. Desuden ønsker lokaludvalget, at Bavnehøj Skole, i lighed med Ellebjerg Skole, tilbydes mulighed for frokostordning i form af EAT. Prisen på frokostordningen kan med fordel være indkomstafhængigt.

Der er generelt en tydelig sammenhæng mellem uddannelsesniveau og sundhedstilstand, og derfor er der i skoleårene særligt god mulighed for at reducere uligheden i sundhed for socialt udsatte børn ved både at skabe sunde spisevaner og give bedre forudsætninger for indlæringen.

Derfor vurderer lokaludvalget, at der er et stort potentiale i at starte sundhedsindsatsen med børnene.

Sideløbende med morgenmads- og frokostprojektet vil lokaludvalget iværksætte andre mindre projekter med fokus på sundhed for børnefamilier gennem sund mad, leg og bevægelse og med udgangspunkt i, at sundhed er et samspil mellem fysisk og psykisk sundhed.

Formålet med projektet er at skabe rammer for en øget sundhedsfremmende indsats i Kongens Enghave, hvilket er nødvendigt for at opnå bedre levevilkår, og at midlertidigt på sigt

---

kommer på niveau med Københavns Kommunes generelle mål for middelelivetiden for københavnere i 2020.

#### SAMMEN HÆNG MED ANDRE PROJEKTER

Et sundt liv medfører bedre muligheder for læring og trivsel – og uddannelse er den mest afgørende faktor for at føre et sundt liv. Derfor går lokaludvalgets fokus på sundhed for børnefamilier også hånd i hånd med arbejdet for at øge uddannelsesniveauet i bydelen, som beskrevet i bydelsplanprojektet ”Strategier for uddannelse og beskæftigelse”. Sundere Bydel hænger også sammen med projektet ”Lommeparker”, idet der i dette projekt sættes fokus på områder, der giver let adgang til leg og bevægelse.

Projektet bygger videre på Kommuneplan 2011’s Mere sundhed i hverdagen under temaet Et godt hverdagsliv i København og i forlængelse heraf Københavns Kommunes sundhedspolitik 2011-14.

#### REALISERING AF PROJEKTET

En del af projektet kræver, at der fremskaffes sundhedsdata fra mindre byområder end på bydelsniveau. København er opdelt i 396 roder, så ved så vidt muligt at fremstille data på rodeniveau sikres det, at lokaludvalget kan få adgang til data specifikt for bydelen. En gennemarbejdet og velunderbygget sundhedsindsats kræver således, at Socialforvaltningen får midler til at købe en sundhedsprofil for Kongens Enghave. Denne profil indeholder datamateriale og analyse af sundhedstilstanden.

Lokaludvalget forventer, at forvaltningen derefter aktivt bruger disse data til en målrettet indsats i samarbejde med de øvrige kommunale forvaltninger, bydelens skoler og relevante organisationer og foreninger.

Morgenmads- og EAT-projektet, som lokaludvalget allerede nu ønsker igangsat, kan realiseres i samarbejde med relevante forvaltninger og skolerne.

Sideløbende hermed vil lokaludvalget understøtte den øgede sundhedsindsats med mindre projekter og arrangementer med fokus på sundhed.

#### ØKONOMI

Engangsomkostninger:

- Udarbejdelse af sundhedsprofil for Kongens Enghave: 1.000.000 kr.

Driftsomkostninger:

- Indføring af EAT på Bavnehøj Skole, inkl. individuelt tilskud til skolemaden til børn fra fattige familier: 650.000 kr. pr. år.
- EAT-medarbejder på skolen: 203.382 kr. pr. år.

Der er endnu ikke lavet beregning på omkostningerne ved morgenmad på tre skoler.

Lokaludvalget ønsker, at Københavns Kommune dækker udgifterne til sundhedsprofil, morgenmad og indkomstgraderet EAT-ordning.

Derudover vil Kongens Enghave Lokaludvalg løbende afsætte puljemidler til afholdelse af aktiviteter i forbindelse med sundhedsfremmende tiltag, herunder arrangementet Sund bydel, som forventes afholdt til foråret 2013.

### UDVIKLINGSPRINCIP: SAMLENDE PLADSER OG FYSISK SAMMENBINDING



Kongens Enghave Lokaludvalg

#### PROJEKTFORSLAG 2

#### Mozarts Plads som samlingspunkt

##### BESKRIVELSE OG FORMÅL

Mozarts Plads er et fysisk centrum i Kongens Enghave, men pladsen er på nuværende tidspunkt nedslidt og har ikke en samlende funktion for hele byområdet. At den bliver det, er et stort ønske fra Lokaludvalget såvel som fra beboere og lokale organisationer og foreninger.

Det vil kræve, at de fysiske rammer på pladsen forbedres, så de appellerer til flere målgrupper, skaber tryghed og kommer til at rumme de nødvendige faciliteter til diverse offentlige arrangementer.

Det er et stort løft for pladsen, at der er kommet en innovativ forpagter i cafeen, Monster Times, og at der er åbnet et multicenter, som drives af SydhavnsCompagniet. Caféen og multicentret skal fortsat medtænkes i arbejdet med pladsen og i de sociale og kulturelle arrangementer i bydelen.

Borgerinddragelsesprocesser og arbejdet i arbejdsgruppen for Mozarts Plads har resulteret i et katalog med ideer til udformning af pladsen, og Kongens Enghave Lokaludvalg ønsker, at dette katalog danner grundlag for en snarlig renovering.

Overordnet set skal der være mulighed for meget forskellig anvendelse af pladsen, så den kan bruges af så mange grupper som muligt.

Pladsen skal således inddeles i mindre 'rum', der lægger op til forskellige typer af aktiviteter, lige fra leg i springvand over sportsaktiviteter og fitnesspavillon til brætspil i kæmpe størrelse.

Herudover skal bedre belysning, flere siddepladser, mulighed for udeservering, offentlig grill, vandposter og en generel forskønning gøre det mere rart at opholde sig på pladsen.

Som bydelens rådhusplads, skal der naturligvis også være bedre mulighed for at have større arrangementer, så der skal kunne placeres telte og scener på belægningen, som også skal tilføres el-udtag, der gør det nemt at opsætte julelys eller afholde koncerter.

Et løft af Mozarts Plads vil også kræve en del trafikale ændringer bl.a. for at afbøde effekten af, at pladsen er skåret over af Mozartsvej; der skal skabes en tryk overgang mellem nord- og syddelen af pladsen, der bør lukkes for adgangen for biler på stykket mellem Borgmester Christiansens Gade og Glucksvej, og pladsens afslutning ud til Borgmester Christiansens Gade skal markeres kraftigt, så børn ikke løber derud. Samtidig skal der etableres fodgængerfelt over begge dele af Borgmester Christiansens Gade ved krydset med Borgbjergsvej.

Der udover skal busslusen på Borgmester Christiansens Gade forbedres, så lastbiler ikke længere kan køre igennem.

Et samlet idékatalog kan findes på Kongens Enghave Lokaludvalgs hjemmeside.

På sigt ønsker lokaludvalget endvidere, at Borgmester Christiansens Gade fra Straussvej til Sydhavns Gade tilføres rekreative elementer. Det kan f.eks. ske ved at omdanne en kørebane til et strøg med boldbure, grønne anlæg eller lignende. Det vil sam-

menbinde Sluseholmen med Mozarts Plads og handelsgaden Borgbjergsvej.

Formålet med projektet er at skabe et byrum, som bydelens borgere og andre har lyst til at bruge som et samlingssted, hvor man både mødes i hverdagen, og ved større arrangementer.

Det understøtter kommuneplanens visioner om mere byliv med aktive mødesteder, ophold og bevægelse, fokus på social udvikling og fysiske indsatser under "Styrket indsats i de socialt udsatte boligområder og områdefornyelse" og "Tryghed ved fælles hjælp".

#### SAMMEN HÆNG MED ANDRE PROJEKTER

Projektet hænger direkte sammen med den kommunale "Politik for udsatte byområder" og de målsætninger, som fremgår af Bylivsregnskaberne. Der udover går opstillingen af fitness-pavilloner og legeredskaber hånd i hånd med Københavns Kommunes sundhedspolitik.

Projektet understøtter ligeledes Helhedsplanens arbejde med tryghed, belysning m.v. på Borgbjergvej og ideen om at give Borgmester Christiansens Gade rekreative anlæg.

Lokaludvalget mener i øvrigt, at Mozarts Plads bør indtænkes som mulig lokation for kommunale københavnerrangementer for også at binde Sydhavnen sammen med resten af København.

#### REALISERING AF PROJEKTET

Opgaven med at realisere projektet skal løftes af Københavns Kommune, gerne som et led i arbejdet med udsatte byområder. Processen skal inddrage borgere og lokale foreninger og organisationer.

I budget 2013 er der allerede afsat midler til "en fysisk forskønnelse af Mozarts Plads" med henblik på, at "skabe mulighed for aktiviteter for flere forskellige borgergrupper, så Mozarts Plads kan realisere sit potentiale som samlingspunkt for alle borgere i Kongens Enghave. Forskønnelsen af Mozarts Plads skal i første omgang tage højde for, at pladsen kan blive metrobyggeplads fra omkring 2018. En mere markant omdannelse af Mozarts Plads bør dermed først ske i forbindelse med etableringen af Metroforpladsen til den kommende station."

Lokaludvalget ønsker derfor, at der foreløbigt arbejdes med de af forslagens elementer, som let kan etableres og flyttes midlertidigt. Det gælder f.eks. bænke, parkour-elementer, blomsterbede, fitness-pavilloner, lysprojekter, pissoir m.v.

#### ØKONOMI

Med budget 2013 er der afsat i alt 3.000.000 kr. til en fysisk forskønnelse af pladsen i løbet af 2013 og 2014. Dertil kommer 20.000 kroner i 2013-2016 til afledte driftsudgifter.

Lokaludvalget og Sammen om Sydhavnen finansierer terrassen ved cafeen. Det endelige anlæg af Mozarts Plads anslås til at koste 29.000.000 kr., inkl. udgifter til en arkitektkonkurrence på 1.000.000 kr.



### UDVIKLINGSPRINCIP: SAMLENDE PLADSER OG FYSISK SAMMENBINDING



Kongens Enghave Lokaludvalg

#### PROJEKTFORSLAG 3

#### Liv i byrummet på Enghavevej

##### BESKRIVELSE OG FORMÅL

Kongens Enghave Lokaludvalg ønsker, at Enghavevejs bredde og potentiale som byrum udnyttes til mødested og arena for uorganiseret idræt og faciliteter, der understøtter idræts- og kulturlivet i bydelen.

Det gøres ved, at der anlægges en plads i den vestlige side af Enghavevej på det nuværende vejareal mellem midterrabat og bygninger. Arealet mellem midterrabat og banelegeme skal derefter afvikle trafik i begge køreretninger. Pladsen skal strække sig fra Vigerslev Allé til Sydhavn Station og under hensyntagen til brandstationen.

Med pladsen skabes et byrum, der både er attraktivt for bydelens borgere og brugere, og som kan give bedre plads i det offentlige rum til kultur- og idrætsaktiviteterne ved Bavnehøj (institutioner, uddannelsessteder og foreninger). Samtidig vil pladsen til dels kunne kompensere for et begrænset antal idrætsfaciliteter i bydelen.

Pladsens nordlige del skal synliggøre og udvide mulighederne for de 'street-' og andre sports- og kulturaktiviteter, der allerede foregår i området og derved trække aktiviteterne ud i byrummet.

Pladsens sydlige del skal have en højere grad af rekreativ område med muligheder for aktiviteter for borgere i alle aldre, da der både er ældreboliger, børnefamilier, sportsfaciliteter og institutioner i området.

En nærmere plan for området skal udarbejdes i samarbejde med de lokale interessenter. I forbindelse med dette skal ind-

drages erfaringer og inspiration fra den vellykkede sanering af Sønder Boulevard.

Enghavevej er en stærkt trafikeret fordelingsvej og én af mange stærkt trafikerede veje i bydelen. Det har dog vist sig, at det i forbindelse med vejarbejde ved Sydhavn Station i et år har været muligt uproblematisk at afvikle trafikken på Enghavevej med kun ét spor i hver retning, dvs. med samme vejkapacitet som ved realiseringen af dette projekt.

Trafikmålinger på Enghavevej viser således, at faldet i antallet af lettere køretøjer var på under 5 % i døgnet, hvilket tyder på, at trafikken blev afviklet, uden at mange bilister fandt en anden vej. Tallet for den tunge trafik var markant lavere, men Kongens Enghave Lokaludvalg ønsker, at den som udgangspunkt slet ikke kører ad Enghavevej.

Efter saneringen vil Enghavevej stadig være en fordelingsgade mellem Københavns bydele, dog blot med ét spor i hver retning, ligesom f.eks. Vesterbrogade og andre af byens fordelingsgader.

Da man lavede en VVM-redegørelse (Vurdering af Virkninger for Miljøet) for den kommende udbygning af Carlsberg, regnede man med, at byggeriet på Carlsberg ville betyde en højere trafik på Enghavevej. Den redegørelse blev imidlertid lavet på et tidspunkt, hvor man regnede med, at udbygningen kom hurtigere i gang. I mellemtiden er der blevet afsat midler til en forundersøgelse af muligheden for metroforgrening til Sydhavn og til yderligere udbygninger af den kollektive trafik. Lokaludvalget mener, at der dermed er grundlag for at kalkulere med, at flere

på sigt vil benytte den kollektive trafik. Det vil betyde, at udbygningen af Carlsberg ikke vil resultere i en ekstra høj belastning af Enghavevej, som derfor godt kan blive reduceret til ét spor i hver retning.

Formålet med projektet er:

- at udnytte det store byrumspotentiale, der er på en bred vej i en byrumsmæssigt nedslidt bydel
- at skabe rammer for den uorganiserede idræt
- at synliggøre kulturlivet i bydelen
- at skabe et vigtigt tilbud for områdets uorganiserede idrætsudøvere
- at forhindre øget trafik og at flytte den nuværende trafik væk fra boligerne, så den i stedet kun lægges i vejens østside ved baneområdet.

Hermed understøttes kommuneplanens visioner om et godt hverdagsliv, hvor "det skal blive let at leve et sundt og aktivt liv i København" og "i København skal der være kultur og fritidsfaciliteter til både det organiserede og selvorganiserende idræts- og kulturliv."



#### SAMMEN HÆNG TIL ANDRE PROJEKTER

Projektet hænger sammen med "Politik for udsatte byområder", idet området omkring Bavneshøj er udpeget som udsat byområde. Samtidig understøtter det arbejdet med at skabe en sundere bydel med mulighed for leg og bevægelse i byrummet.

Det er der udover en udbygning af arbejdet i Helhedsplan for Bavneshøj, og særligt den nordlige del af pladsen vil komme til at hænge sammen med de aktiviteter og projekter, der foregår omkring Skaterparken, Street Mekka, AFUK og Københavns Projekthus.

Omkring Bavneshøjhallen og Bavneshøjbadet vil den nye plads skabe forbindelse til idrætsområderne bag boligerne – og supplere de mere organiserede idrætsfaciliteter med nærliggende faciliteter til uorganiseret sportsaktiviteter og leg. Samtidig vil pladsen ligge i forbindelse med tunnelen til Otto Busses Vej, hvor bl.a. Boldklubben Vestia arbejder for at få skabt flere boldbaner.

#### REALISERING AF PROJEKTET

Indretning af den lange plads skal ske i samarbejde med beboere og andre interessenter i området.

Projektet skal realiseres af Københavns Kommune i et samarbejde mellem Teknik- og Miljøforvaltningen og Kultur- og Fritidsforvaltningen.

Teknik- og Miljøforvaltningen skal i samarbejde med lokaludvalget endvidere lave en trafikplan for, hvordan trafikstrømmene i området bør fordele sig.

#### ØKONOMI

En 14.000 m<sup>2</sup> aflang plads vil minimum koste 35.000.000 kr.

Dertil kommer driftsomkostninger og udgifter til en evt. trafikplan.

## UDVIKLINGSPRINCIP: GRØNNE OG REKREATIVE OMRÅDER



Lasse Grosbøl

### PROJEKTFORSLAG 4

#### Lommeparker

##### BESKRIVELSE OG FORMÅL

Kongens Enghave Lokaludvalg ønsker, at bydelen skal have flere offentlige, grønne områder med rekreative muligheder, så borgerne har grønne områder tæt på deres bolig. Områderne skal indeholde varierede udfoldelsesmuligheder for både børn og voksne: Fysisk aktivitet, leg, afslapning, performance m.v.

Derfor ønsker lokaludvalget, at der etableres fire lommeparker, hvoraf tre sammenbindes af Den Grønne Kile på Tegholmen, og at Københavns Kommune presser på for at få Kilen fuldført (se kort).

Kilen er en grøn strækning, der skal etableres gennem en række grunde, som endnu ikke er bebyggede, og det er de respektive grundejere, der skal stå for etableringen af hver deres del af den. Imidlertid mener lokaludvalget, at det ikke kan være rigtigt, at området eneste grønne forbindelse skal trække i langdrag, indtil alle byggerier er færdige.

Den første og højst prioriterede lommepark skal ligge på Sydhavns Plads, som udgør samlingspunktet mellem Sydhavn Station og Den Grønne Kile.

Siden ønsker lokaludvalget, at 'trekanten' på Wagnersvej omdannes til lommepark, og at to byggetomter på Tegholmen omdannes til midlertidige lommeparker, indtil byggeriet sættes i gang.

De to sidstnævnte pladser er udvalgt i dialog med Center for Bydesign, idet de er de eneste muligheder for midlertidige lom-

meparker på Tegholmen, som i særligt høj grad mangler grønne arealer.

Ud over at have fokus på det grønne element, skal parkerne udformes på en måde, så de lægger op til aktivt brug. Derfor skal lokale borgere, foreninger og organisationer inddrages i etableringen.

Lokaludvalget ønsker, at vedligeholdelse af parkerne så vidt muligt skal ske i samarbejde med lokale, socio-økonomiske virksomheder. Således vil projektet ligeledes bidrage til et socialt løft.

Projektets målgrupper omfatter bydelens borgere (både private og via institutioner), bydelens foreninger, som kan bruge parkerne til events, performances m.v., samt bydelens virksomheder, hvis ansatte gives bedre fysiske rammer med nære grønne områder til fysisk aktivitet og muligheder for alternative mødeformer, som f.eks. 'walk and talks'.

Formålet med projektet er, at:

- styrke de offentlige grønne områder tæt på, hvor folk bor, samt at binde byområderne sammen med attraktive grønne forbindelser.
- etablere flere grønne områder ved de ny byområder.
- stimulere borgernes lyst til fysisk aktivitet og dermed bedre sundhed.

Projektet understøtter kommuneplanens visioner om flere storbyhaver og mere grønt i byen. Eftersom bedre udearealer og grønne forbindelser giver lyst til at bevæge sig til fods og på



cykel, understøttes også visionerne grøn mobilitet og et bedre og sundere byliv.

#### SAMMENHÆNG MED ANDRE PROJEKTER

Projektet hænger sammen med den ovenfor nævnte Grønne Kile, som er vedtaget med lokalplanerne for Teglholmen. Den Grønne Kile er således planlagt, men endnu langt fra færdig- etableret, skønt det vil være den vigtigste forbindelse for bløde trafikanter mellem havneområderne og Sydhavns Plads.

En af grundejerne i Den Grønne Kile har lovet at åbne for 'sin del' af stiforbindelsen, således at den ved skolestart 2013 vil kunne fungere fra AC MeyersVænge til Støberigade.

Projektet med lommeparker er ligeledes en del af det øvrige samlede arbejde med opkvalificering af bydelens grønne områder og anlæg af grønne ruter og forbindelser.

Øvrige elementer i dette arbejde er arbejdet med Sydhavnstippen (se projektforslag nr. 12), udarbejdelse af diverse rutekort, samt arbejdet for markering af ruterne.

Derudover understøtter projektet kommunens strategi "Lommeparker, træer og andet grønt", Miljømetropolens mål for en grøn og blå hovedstad, og målene i Københavns bylivsstrategi "Metropol for Mennesker".

#### REALISERING AF PROJEKTET

Projektet kan realiseres af Teknik- og Miljøforvaltningen i samarbejde med Kongens Enghave Lokaludvalg og private grundejere på Sydhavns Plads og Teglholmen.

Den præcise udformning af hver park fastlægges efter en borgerinddragelsesfase.

#### ØKONOMI

- Anlæg af 2.000 m<sup>2</sup> lommepark på Sydhavns Plads: 5.000.000 kr.
- Driftsudgifter: 70.000 kr./år.

Det foreslåede område ved Sydhavns Plads ejes p.t. ikke af Københavns Kommune. Hvis etablering af en park her kræver, at Københavns Kommune køber eller lejer grunden, skal der indregnes udgifter til dette.

Driften foreslås udliciteret til lokal socio-økonomisk virksomhed.



## UDVIKLINGSPRINCIP: KULTUREL SAMMENBINDING



Kongens Enghave Lokaludvalg

### PROJEKTFORSLAG 5

#### Kongens Enghaves kultursteder med særligt fokus på Karens Minde

##### BESKRIVELSE OG FORMÅL

Levende kultur bringer mennesker sammen fysisk og mentalt og har derfor en sammenbindende effekt.

Karens Minde Kulturhus er et vigtigt omdrejningspunkt for kulturlivet i Kongens Enghave, men er hæmmet af dels manglende økonomiske muligheder for at holde åbent i weekenderne, dels en u hensigtsmæssig disponering af adgangsveje og lokaler. Kulturhuset har imidlertid god mulighed for at indfri potentialet til at blive et endnu vigtigere kulturelt kraftcenter for Kongens Enghave.

Kongens Enghave Lokaludvalg ønsker, at der gennemføres en om- og/eller udbygning af Karens Minde Kulturhus. Et forslag til en mulig ombygning er skitseret i ”Helhedsplan for Karens Minde Kulturhus og Sydhavnens Bibliotek”. Det kan ses i sin helhed på Karens Minde Kulturhus’ hjemmeside eller ved at kontakte kulturhusforeningen.

Skitseforslaget er lavet i samarbejde mellem Kultur- og Fritidsforvaltningen, Kulturhusforeningen Karens Minde og Sydhavnens Bibliotek, som ét forslag til, hvordan ombygningen kunne tage sig ud, og Kultur- og Fritidsudvalget indstillede den til at indgå i budget i 2012, hvor den desværre ikke kom med.

Hensigten er, at Karens Minde ombygges og udbygges, så bygningen i højere grad kan fungere som et fælles hus med fælles indgangsparti med reception og præsentation af husets tilbud, samt åben adgang til både bibliotek og kulturhus. Der kan etableres opholdslommer med plads til fordybelse, og der vil naturligvis stadig være lokaler til workshops og kreative aktiviteter.

Ombygningen vil give kulturhuset større åbenhed, mere plads og bedre synlighed, og den vil styrke det lokale kulturliv og samtænkningen mellem de øvrige lokale institutioner og Karens Minde.

Skitseforslaget omfatter også områderne rundt om huset, hvor det er hensigten at skabe et uderum med et opholds- og aktivitetsareal, der skal fungere som et åndehul og en aktiv bypark.

Ud over ombygningen er det vigtigt, at der afsættes midler til, at kulturhuset kan få udvidet åbningstiderne.

Kongens Enghave rummer også en række øvrige levende kulturinstitutioner, og lokaludvalget ønsker ligeledes at fremme deres virke. Dertil kommer, at lokaludvalget gerne vil sikre fysiske rammer for de mange kunstnere og andre kreative mennesker, der bor i bydelen.

Derfor har lokaludvalget en vision om, at bydelens netværk af kultursteder på sigt udbygges og udvikles, f.eks. som afspejlet på kortet til højre.

SydhavnsCompagniet og det lokale kreative netværk Kulturforum arbejder på at finde lokaler til kreative værksteder og udstillinger. En mulighed er at renovere og indrette det smukke Østre Kapel på Vestre Kirkegård til formålet.

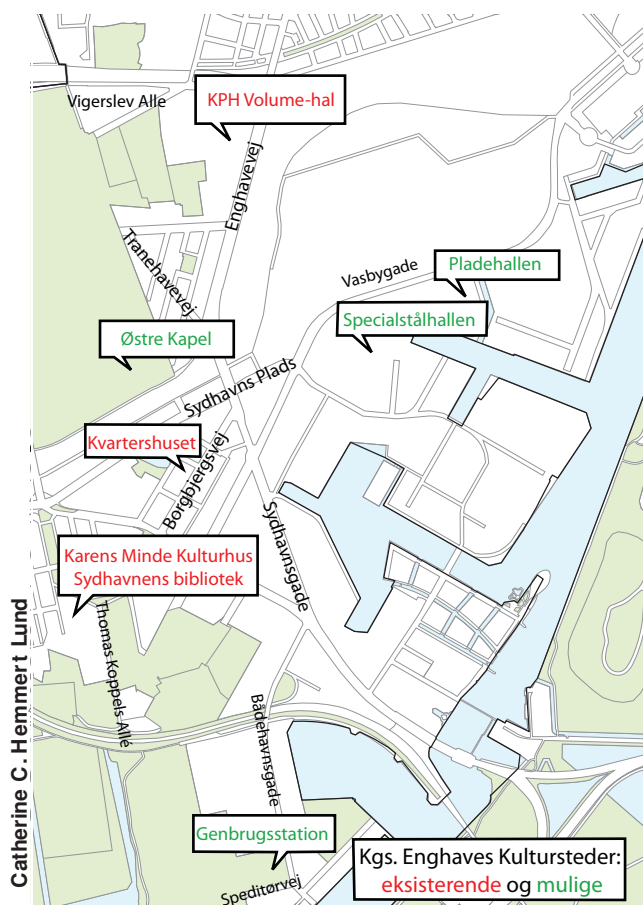
Det er endvidere planen, at SydhavnsCompagniet skal medvirke til, at den kommende Genbrugsstation Sydhavn får tilknyttet træ- og metalværksteder og evt. en udstillingshal.

På Teglholmen må kreative værksteder flytte, efterhånden som området bydvikles. For også at sikre værksteder i denne del af bydelen, er det vigtigt at sikre muligheden for f.eks. at etablere flydende værksteder ved havens kajer og at udnytte ledige bygninger midlertidigt.

Der er endvidere behov for en mere gennemgribende renovering af Volume-hallen, som kun fremstår nødtørftigt renoveret.

Bydelen huser andre bygninger, som på sigt også vil kunne bruges til kulturelle tiltag. Det drejer sig f.eks. om Pladehallen og Specialstålhallen på Lemvig-Müller-grunden ved Vasbygade.

Projektet understøtter kommuneplanens visioner om gode kultur- og fritidsfaciliteter, tæt på borgerne – byens biblioteker, viden og uddannelse, samt investeringer i byudvikling.



## SAMMEN HÆNG MED ANDRE PROJEKTER

O mbygningen af Karens Minde hænger sammen med det øvrige kulturarbejde i bydelen og i høj grad med bydelsplanens overordnede vision om sammenbinding af bydelens områder. Projektet hænger særligt tæt sammen med bydelsplanprojekt nr. 6, Lokale medier, som kan sikre en formidling af udstillinger og kreative netværk på tværs af bydelen.

Der udover understøtter projektet Københavns Kommunes Kultur- og Fritidspolitik 2011-15.

Genbrugsstationens værksteder indgår allerede i planerne for stationen, og fremgår ligeledes af agendaplanen "Grøn hverdag og livskvalitet".

## REALISERING AF PROJEKTET

Karens Minde Kulturhus ombygges etapevis, efter model foreslået af Kultur- og Fritidsforvaltningen i 2011.

- Etape 1: Fælles indgangsparti, åbning af stueetage, flytning af køkken, toiletfaciliteter, affaldsgård m.v. Dertil ny parkeringsløsning, så festpladsen friholdes.
- Etape 2: Ombygning af bibliotek, samt ny bygning til musik, performance, værksteder og lokal radiostation.
- Etape 3: Etablering af fleksible arealer i østfløjens 1. og 2. sal.
- Etape 4: Anlæg i terræn (etablering af legeplads, parkourbane, petanquebaner og festplads).

## ØKONOMI

### Anlægsudgifter:

De samlede anlægsudgifter for ombygningen bliver 24.400.000 kr..

### Driftsomkostninger:

Det vil koste Karens Minde Kulturhus 450.000 kr. om året at have aften- og lørdagsåbent i lighed med biblioteket. Der er ikke lavet beregninger på eventuelle ekstra driftsomkostninger i forbindelse med nye udendørs anlæg.

Projektet søges finansieret af Københavns Kommune.

## UDVIKLINGSPRINCIP: KULTUREL SAMMENBINDING



### PROJEKTFORSLAG 6 Lokale medier

#### BESKRIVELSE OG FORMÅL

Kongens Enghave har i mange år savnet et medie, hvor igennem bydelens borgere, erhvervsdrivende og andre aktører kan følge med i hele bydelens liv, diskutere fælles problemer, og se, hvad der foregår af koncerter, udstillinger, sport og andre begivenheder. De kommercielle lokalaviser, der uddeles i bydelen, har Valby som hovedområde, så den spalteplass, Kongens Enghave får, er langt fra tilstrækkelig. Denne mangel udgør en stor barriere for, at de ca. 20.000 mennesker, der bor i bydelen, kan opleve Kongens Enghave som et fælles byområde.

Beboerne har en fælles interesse i at præge og udvikle byområdet, for ikke at tale om de mange, der arbejder og studerer her, som også har et behov for at orientere sig om aktiviteter i bydelen.

I øjeblikket eksisterer der lokale hjemmesider og beboerblade på frivillig basis, men de har alle et begrænset publikum og dækker kun mindre områder af bydelen. Derfor mangler borgerne indsigt i, hvad der foregår på tværs af bydelens områder, hvilket hæmmer en ønsket udvikling mod større sammenhængskraft i Kongens Enghave.

At tale om 'sammenbinding' i Kongens Enghave er derfor nødt til også at forholde sig til denne mangel.

Projektet Lokale medier er et treårigt pilotprojekt, hvis formål er, at udvikle et lokalt magasin for hele bydelen. I sammenhæng med magasinet oprettes en bydelsdækkende web-portal, og begge dele skal henvende sig til borgere, ansatte og studerende i Kongens Enghave. Indholdet skal være af lokal interesse og

emnerne kan være alt fra politik over kultur og uddannelse til sport m.v.

Projektet skal også medvirke til, at kommunale indsatser i særligt udsatte boligområder ikke lukker sig om disse områder, men tværtimod hjælper til at integrere disse med bydelens andre områder.

Formålet med projektet er:

- At bruge kommunikation på tværs af sociale såvel som fysiske skel som et middel til at fremme en fælles identitet i Kongens Enghave og binde byområdet bedre sammen mentalt.
- At give borgere, ansatte og studerende i Kongens Enghave mulighed for at opnå mere viden og meningsudveksling, og for at bruge hele bydelens tilbud og møde hinanden på tværs af socio-økonomiske og fysiske skel.
- At skærpe beboernes fælles interesse i og mulighed for at præge og udvikle hele byområdet.

Projektet vil bidrage til lokal succes i forhold til gennemførelsen af kommuneplanens visioner om en inkluderende og tryk storby, mere byliv, styrket indsats i de socialt udsatte boligområder, tryghed ved fælles hjælp, samt at styrke innovation, viden og uddannelse.

#### SAMMENHÆNG MED ANDRE PROJEKTER

Projektet hænger sammen med bydelens eksisterende medier. Det drejer sig bl.a. om Beboerbladet, der udkommer hver anden måned, og som deles ud i AKB-karréerne og lægges frem

rundt omkring i bydelen. Af digitale medier kan nævnes Sluseholmen-online, som dækker Sluseholmen og Teglsøen. Projektet understøtter flere centrale kommunale politikker.

Med "Politik for udsatte byområder" ønsker man bl.a. at skabe sammenhængskraft i byen samt synergieffekt i kommunens kerner og projekter. Et bydelsdækkende Sydvestfolkeblad vil være et oplagt middel til at skabe sammenhængskraft og en mulighed for, at Københavns Kommune kan udbrede kendskabet til de indsatser, der iværksættes for Sydvestborgere.

Sydvestfolkebladet kan bidrage til at skabe mere kvalitet og en helhedsorienteret tilgang til kultur- og fritidsområdet, idet det vil give frivillige initiativer og kreative ideer mulighed for at mødes og skabe vækst. Et Sydvestfolkeblad for bl.a. kultur- og fritidstilbud er således en forudsætning for, at flere sydvestborgerne benytter og deltager aktivt i videreudvikling af kultur- og fritidstilbud og for at sikre lokal demokratisk forankring. Dermed understøtter projektet Københavns Kommunes kultur- og fritidspolitik.

Et Sydvestfolkeblad kan ydermere være med til at udmønte Børns og Integrationsforvaltningens vision om, at "København skal være den mest inkluderende storby i Europa i 2015 – en by, hvor borgere føler tillid til medborgere og kommune, indgår i fællesskaber og har indflydelse på byens udvikling." For at være aktiv i nærdemokratiet og føle sig hjemme i sin bydel, er det vigtigt, at der er et samlet medie for bydelen, hvor borgerne kan følge med i bydelens begivenheder, mødes og drøfte udviklingspotentialer og generelle problemstillinger.

Et Sydvestfolkeblad kan endvidere understøtte muligheden for et dialogforum om lokale inklusionsaktiviteter, hvilket understøtter ønskerne i "Bland dig i byen – Integrationspolitikken 2011-2014".

## REALISERING AF PROJEKTET

Opgaven med at definere, udvikle og starte et nyt bydelsdækkende medie overstiger langt bydelens frivillige kræfter.

Derfor er det nødvendigt, at der i en periode ansættes en projektleder som tovholder og drivkraft i et samarbejde mellem de eksisterende lokale medier, Københavns Kommune, lokaludvalget, diverse kommunikationsuddannelser og lokale frivillige.

Opgaven bliver at analysere behov, definere indsatsen, starte og løbende evaluere medieproduktionen, samt, sidst men ikke mindst, at sikre mediets videre bæredygtighed ved at oplære flere lokale, frivillige borgere til at drive bladet videre, og ved at sikre forankring af rammer for tilstrømning af frivillige journalister/kommunikationsstuderende.

Pilotprojektet kan være en del af den positive særbehandling, der tilfalder udsatte byområder.

Kongens Enghave Lokaludvalgs kulturudvalg er i dialog med Beboerbladet. Dels om at søge at hjælpe med at udvide støttekredsen omkring bladet, dels i arbejdet med at afdække, hvilke problemer et lokalt, frivilligt medie tumler med og for at hjælpe med at opstille udviklingsperspektiver. Dette arbejde ses som en del af forarbejdet til projektet.

## ØKONOMI

Driftsudgifter:

- Aflønning af projektmedarbejder i en treårig pilotperiode: 1.300.000 kr.
- Kontorhold i treårig periode: 450.000 kr.

Udgifterne søges dækket via en særbevilling fra Københavns Kommune, evt. i kombination med eksterne midler.



### UDVIKLINGSPRINCIP: SAMLENDE PLADSER OG FYSISK SAMMENBINDING



Jeanne Kornum

#### PROJEKTFORSLAG 7

#### Sammenbinding af bydelens områder – stibro mellem Sydhavn Station og Teglholmen

##### BESKRIVELSE OG FORMÅL

Stærkt trafikerede veje fungerer som en barriere mellem holmene og resten af bydelen. Der er derfor et stort behov for, at der etableres en direkte og sikker forbindelse fra holmene til Sydhavn Station.

Sådan en sikker forbindelse vil sikre fysisk og social sammenbinding af den nye og den gamle bydel, sikker adgang til ny skole, institution og idrætsanlæg på Teglholmen, bedre adgangsforhold for det voksende antal ansatte i erhvervsområderne på holmene, som nu også er udvidet med Aalborg Universitet, og endelig vil den være en væsentlig styrkelse af adgangen til effektive kollektive trafikforbindelser.

Når den Grønne Kile på Teglholmen står færdig, vil stibroen samtidig opfylde visionen om en samlet grøn forbindelse fra Teglholmen til Vestre Kirkegård.

Kongens Enghave Lokaludvalg har længe været i tæt dialog med Teknik- og Miljøudvalget om etablering af en stibro fra Sydhavn Station over Sydhavns Plads og Scandiagade til Teglholmen, men af økonomiske grunde, har Borgerrepræsentationen i stedet reserveret midler til en række mindre tiltag, som tilsammen skulle give løsning på problemet med manglende sikre overgange.

Det på trods af, at den lange stibro er den løsning, som forvaltningen selv tidligere har anbefalet, som fremgår af Handlingsplan for Sydhavn, og som analyser fra Rambøll viser, er den eneste mulighed for at gøre krydsene trygge.

Kongens Enghave Lokaludvalg ønsker derfor, at Københavns Kommune anlægger en bro, som krydser begge de store veje. Denne løsning vil i kombination med Den Grønne Kile bedst kunne løse udfordringen med at skabe en sikker og tryk skolevej samt skabe sammenhæng mellem nye og gamle kvarterer i Sydhavnen.

I forbindelse med anlæg af stibroen, bør der laves direkte personadgang til Sydhavn St. fra østsiden af Enghavevej. Det vil yderligere lette adgangen til den kollektive trafik fra holmene, og denne adgang kan evt. også fungere som nem passage af Enghavevej.

På sigt bør forbindelsen fra Borgmester Christiansens Gade til Sluseholmen også forbedres. Når det på et tidspunkt bliver muligt for bløde trafikanter at komme langs vandet og bag om Metro til Sluseholmen, skal krydsningen af Sydhavns Gade forbedres/sammen tænkes med dette.

##### SAMMENHÆNG MED ANDRE PROJEKTER

Projektet hænger sammen med den lokale udmøntning af Sikker skolevej, som betyder, at der er en række andre tiltag på vej. Det understøtter visionerne om grøn mobilitet og handlingsplan for Sydhavn.

## REALISERING AF PROJEKTET

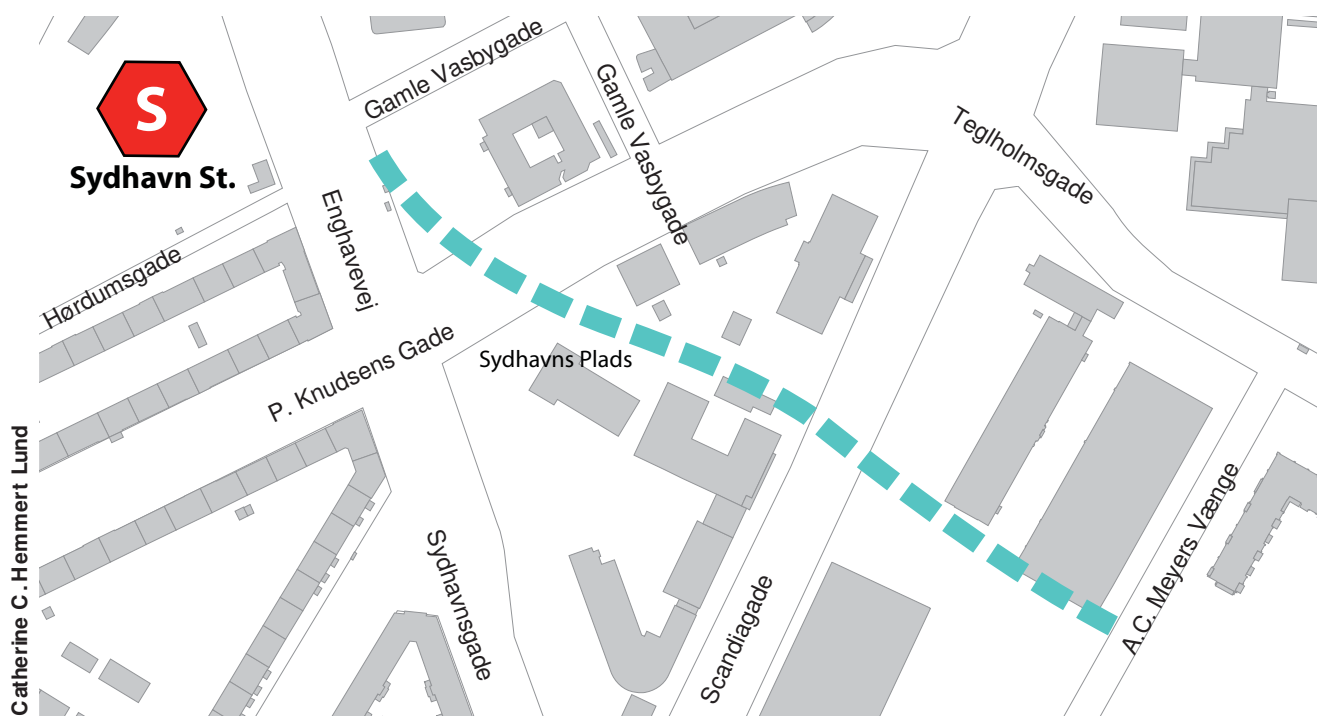
Projektet kan realiseres ved, at Københavns Kommune vedtager og finansierer løsningen.

Lokaludvalget prioriterer projektet på mellemlangt sigt.

## ØKONOMI

En del af broen kommer til at ligge på privat grund, hvilket betyder, at kommunen må opnå rådighed over arealer til ramper og placering af bropiller. Herudover skal der ske en lukning af Gammel Vasbygade ud mod Enghavevej for at få plads til broens op- og nedkørselsrampe.

- Forventede anlægsomkostninger, inkl. arealerhvervelse: 103.000.000 kr.



## UDVIKLINGSPRINCIP: EN SUND OG RUMMELIG BYDEL



Tanja Kjeldgaard

### PROJEKTFORSLAG 8

#### Bæredygtig beboersammensætning og social indsats

##### BESKRIVELSE OG FORMÅL

Der skal fortsat være rummelighed i Kongens Enghave og plads til alle befolkningsgrupper. Men det nytter ikke, at andelen af ressourcetsvage borgere med misbrugsproblemer eller psykiske lidelser koncentreres i bydelen, som følge af høj kommunal anvisningsret og høj udnyttelse af den, samt mange små og billige boliger, der generelt er attraktive for lavindkomstgrupper. Det gør det meget vanskeligt at sikre en sammenhængende bydel med tilstrækkelige ressourcer til de svageste og til at opretholde et varierende byliv med dertilhørende handelsliv, som tiltrækker andre befolkningsgrupper.

En del af bydelens folkeskolars problem med manglende elever skyldes fraflytning af børnefamilier pga. pladsmangel i små lejligheder. I nogle af de 'ældre' byområder er der således kun en fjerdedel tilbage af de børn, der i 2008 var mellem nul og tolv år. Derfor mener lokaludvalget, at der skal udarbejdes en konkret plan for en bæredygtig beboersammensætning i Kongens Enghave.

En plan for en helhedsorienteret og bæredygtig beboersammensætning skal som minimum indeholde følgende:

- I samarbejde med de almene boligforeninger skal Københavns Kommune arbejde for at sammenlægge små lejligheder, så der skabes plads til flere børnefamilier i bydelen. Det skal ske sideløbende med, at der opføres tilsvarende små og billige almene boliger i andre bydele, så der kan handles reelt på koncentrationsproblematikken med de svageste borgere.
- Flere studerende skal prioriteres højere i de små lejligheder, således at de kan tilbydes en bolig inden for ½ år efter stu-

diestart. Studerende, som bor i København eller er under uddannelse i København/Frederiksberg, har allerede mulighed for at skrive sig op på en fleksibel venteliste, hvor man typisk venter på bolig 1-1½ år, hvilket trods alt er kortere end den almindelige venteliste på 10-15 år. Det betyder dog stadig, at de studerende formentlig har fundet en bolig i en anden bydel inden da. Lokaludvalget ønsker derfor, at studerende prioriteres højere inden for aftalen om fleksibel udlejning, som omfatter flere grupper af lejere og mulighed for at prioritere blandt dem.

- Studerende skal fortsat prioriteres højt i udlejningen af ældreboliger, som ikke optages af ældre.
- For at sikre misbrugere og psykisk syge et værdigt liv med egnede boligforhold skal der laves flere særlige boligmiljøer for disse grupper. De skal ikke placeres i opgange med ældre, som føler sig utrygge ved det, eller i nærheden af misbrugere på f.eks. Mozarts Plads. Nærheden til andre misbrugere vil ofte forværre deres situation, og store grupper af misbrugere i det offentlige rum skaber utryghed for andre beboere. Eksempler på særlige boligmiljøer er Københavns Kommunes enklaver af "skæve boliger til skæve eksistenser" som for eksempel 'Spontinisvej' på hjørnet af Hammelstrupvej/Spontinisvej, 'Ellehjørnet' på Ellebjergvej, og 'Krattet' ved Valbyparken, eller særlige opgangs-bofællesskaber. Sådanne boligmiljøer bør placeres hensigtsmæssigt i hele København.
- Beboerne i de særlige boligmiljøer bør have tilknyttet tilstrækkelige og faste teams af fælles boligsociale kontaktper-



soner/støttepædagoger/relevante fag-støttepersoner, så de kan hjælpes til at føre et værdigt liv.

Formålet med projektet er, at få en øget omsorg for de udsatte borgergrupper, der allerede bor i bydelen, samt (for en periode) at reducere tilstrømningen af udsatte borgere ved at mindske kommunens anvisningsret til almene boliger. Parallelt hermed skal der arbejdes på at fastholde de ressourcestærke borgere, der formodes at kunne overveje fraflytning. Dette skal bidrage til at gøre bydelen mere attraktiv for bosættelse for øvrige borgere, som f.eks. studerende, således at der kan opnås en bæredygtig balance i beboersammensætningen.

Projektet understøtter kommuneplanens visioner om styrket indsats i de socialt udsatte boligområder, samt mere livskvalitet til byens hjemløse og udsatte.

#### SAMMENHÆNG MED ANDRE PROJEKTER

Projektet understøtter Københavns Kommunes "Politik for udsatte byområder", som blandt andet skal udmøntes via en udviklingsplan for Kongens Enghave, der er en del af ét af de seks udpegede byområder i Københavns Kommune. De udsatte byområder skal løftes ved at give positiv særbehandling i form af skræddersyede løsninger, så den kommunale kernerdrift og tilbud som minimum får samme kvalitet og kvantitet som resten af København inden 2020.

Ud over udviklingsplanen vil der ske et tættere samarbejde mellem kommune og den almene sektor udmøntet i fx boligsociale forum. Herunder er der i Kongens Enghave en indsats med fokus på udsatte grupper.

Projektet ligger desuden i forlængelse af projektet "Beboersammensætning" i Bydelsplan for Kongens Enghave/Vesterbro 2010.

#### REALISERING AF PROJEKTET

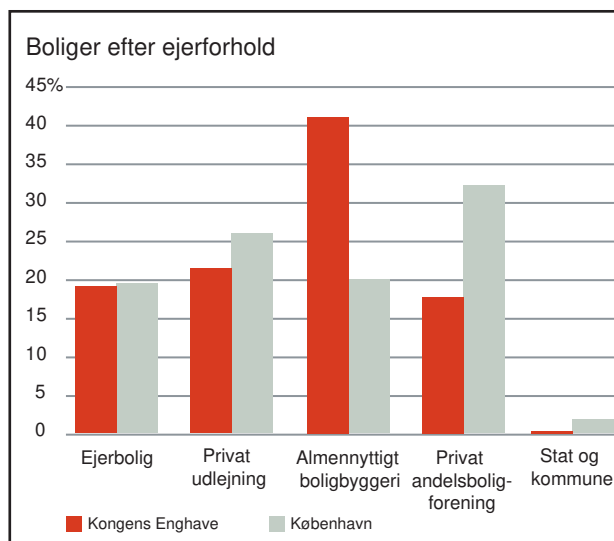
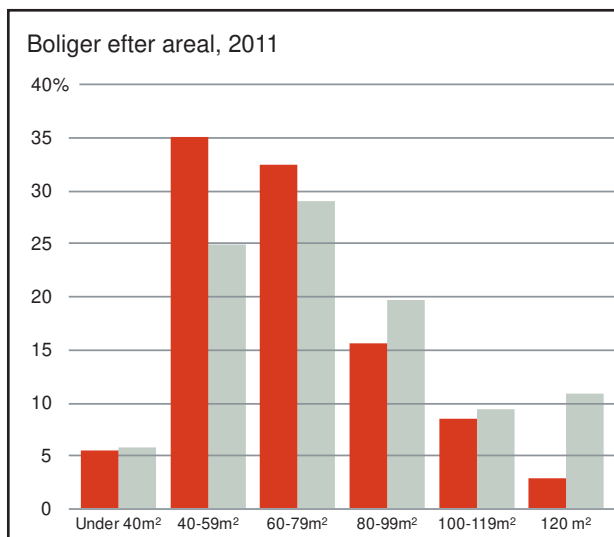
Dele af projektet kan kun realiseres ved et tæt samarbejde mellem Københavns Kommune og boligselskaberne. Hvis den nuværende politiske aftale om boligsocial anvisning lægger hindringer i vejen for dele af projektet, bør der tages højde for disse hindringer, når Borgerrepræsentationen og Boligselskabernes Landsforening indgår en ny aftale i 2014. Her tænkes i særlig grad på de nuværende begrænsende rammer for nybyggeri, der er med til at fastholde koncentrationsproblematikkerne i bydele som Kongens Enghave.

Den boligsociale plan skal udarbejdes i tilknytning til på den kommende udviklingsplan for bydelen og de boligsociale helhedsplaner.

Lokaludvalget og Københavns Kommune skal undersøge muligheden for at få en områdefornyelse i Kongens Enghave.

#### ØKONOMI

Lønmidler til udarbejdelse af en bæredygtig, boligsocial plan: 500.000 kr.



# ET GODT HVERDAGSLIV

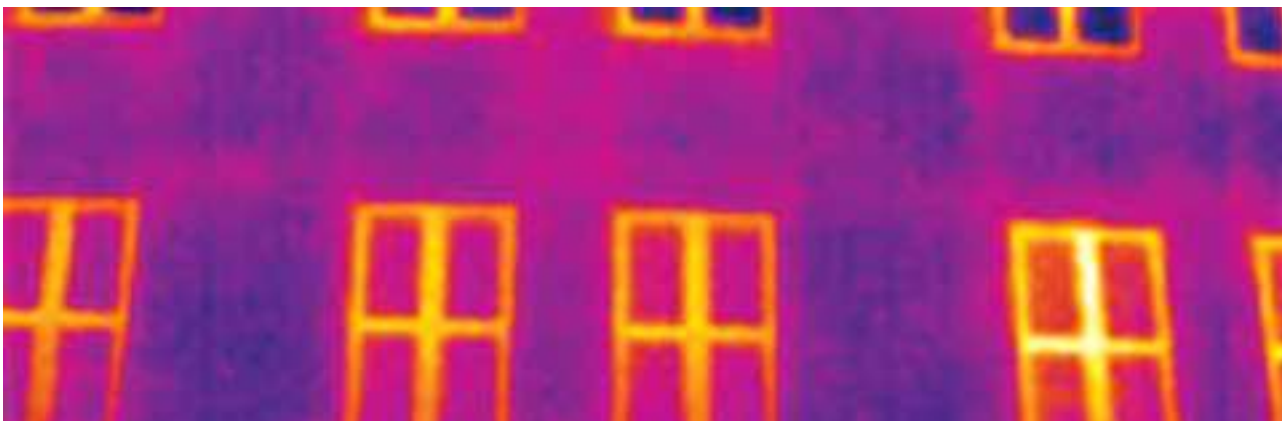


Catherine C. Hemmert Lund



Kongens Enghave Lokaludvalg

## UDVIKLINGSPRINCIP: GRØN ENERGI OG KLIMATILPASNING I SYDHAVNEN



Niels Birk

### PROJEKTFORSLAG 9 SMART energi i Sydhavnen

#### BESKRIVELSE OG FORMÅL

Det er nødvendigt, at der skrues ned for energiforbruget, og at der bliver taget hul på at bruge flere vedvarende energikilder. Det kræver en indsats – både i de enkelte hjem og mht. at gøre det lettere og billigere at ændre, hvilken type energi der kommer ind i hjemmene, og hvordan den kommer derind.

I arbejdet med overgangen til grøn energi vælger man ofte enten at fokusere på den enkelte bolig og dens beboeres muligheder for at nedsætte energiforbruget eller at se på forbedringer i f.eks. forsyningselskaberne.

Med projektet "SMART energi i Sydhavnen" vil der i stedet blive fokuseret på, hvordan man inden for et mindre område – en haveforening, almennyttig boligafdeling, andelsboligforening eller lignende – kan skabe lokale, kollektive løsninger til energi-udfordringen.

Boliger og boligområder er ikke ens, og derfor skal der skabes modeller for løsninger, som kan tilpasses og justeres efter det enkelte boligområdes beboersammensætning, økonomi, arkitektur og boligformer, så omlægningerne ikke resulterer i så høje husejstigninger, at beboere presses ud af området.

Løsningsmodellerne skal blandt andet omfatte:

- forskellige måder, hvorpå beboerne kan supplere indkøbt strøm og varme med strøm og varme, som man selv producerer.
- modeller for, hvordan man kan spare op til og finansiere forbedringerne.
- metoder til beboerinddragelse og skabelse af incitamenter til at spare på energien.

H/F Kalvebod, som er en haveforening med helårsbeboelse, er allerede i gang med en spændende proces, der blandt andet involverer solenergi, jordvarmeanlæg og energirenovering. Hvis erfaringerne fra dette projekt kan overføres til almennyttige boliger, forventes det, at et andet boligområde udvælges til et lignende projekt i samarbejde med boligselskabet AKB og Sammen om Sydhavnen. Samtidig ser lokaludvalget gerne, at den næste kommunale Agenda 21-plans pilotprojekter "Spar på energien i hjemmet" og "Energirenovering af boliger i København" placeres i Sydhavnen og kobles sammen med projekt "SMART energi i Sydhavnen". Det er f.eks. oplagt at udvikle klimaambassadørkurser i samarbejde med Sammen om Sydhavnens kommende sociale viceværter og med Sydhavnens ejendomsfunktionærer.

De konkrete forbedringer i de enkelte boligområder skal finansieres af beboerne/boligselskaberne selv, mens det er nødvendigt med en lønnet tovholder, der kan følge arbejdet, sikre erfaringsopsamling og -udveksling og udarbejde procesredskaber og løsningsmodeller, som kan bruges af andre. For at sikre at erfaringerne fra "SMART energi i Sydhavnen" også kan bruges i forskellige andre boligformer, er det vigtigt, at arbejdet med proces, fællesskab, arkitektur, økonomi og adfærd afprøves i mindst to forskelligartede boligområder, her eksemplificeret ved en haveforening og en almen boligforening.

Formålet med projektet er:

- at finde metoder til at skabe lokale, kollektive og bæredygtige løsninger på energiuudfordringen.
- at understøtte processen med at gøre Kongens Enghave til en energivenlig bydel.

---

Projektet understøtter kommuneplanens visioner om, at København skal være et "Grøn vækst laboratorium" og "Verdens første CO<sub>2</sub>-neutrale hovedstad". Konkret hænger det sammen med indsatserne for at skabe partnerskaber mellem bl.a. vidensinstitutioner og virksomheder med henblik på at skabe demonstrationsprojekter og nye teknologiske løsninger inden for grøn energiproduktion og for at fremme CO<sub>2</sub>-neutral energiforsyning.

#### SAMMEN HÆNG TIL ANDRE PROJEKTER:

Lokalt hænger projektet sammen med arbejdet i den lokale gruppe 'Grøn energi i Sydhavnen', som blandt andet arbejder for at udbrede kendskabet til boligforeninger og enkeltpersoners muligheder for at skifte til grønnere energi og at få pilotprojekter inden for grøn energi til Sydhavnen. Dertil kommer et samarbejde med Københavns Energi i forbindelse med etablering af vindmøllelaug og salg af andele i de kommende vindmøller ved Kalvebod Syd.

#### REALISERING AF PROJEKTET

Projektet kan realiseres i et samarbejde mellem H/F Kalvebod, AKB, Sammen om Sydhavnen, Teknik- og Miljøforvaltningen, Kongens Enghave Lokaludvalg, samt Nørlov + Nørlov Arkitektur + bæredygtig udvikling & processtyring, DTU og VIA University College.

#### ØKONOMI

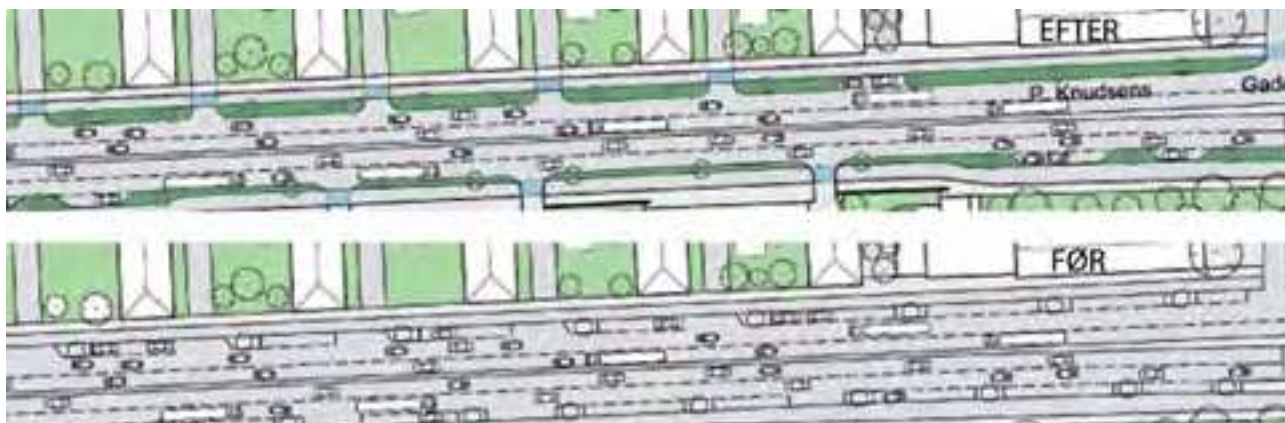
Boligselskaberne/-foreningerne/beboerne finansierer selv renoveringer m.v. i deres eget område, og udgifterne hertil afhænger af de konkrete tiltag.

Teknik- og Miljøforvaltningens kurser for ejendomsfunktionærer og boligsociale medarbejdere forventes finansieret i forbindelse med udmøntningen af den kommunale Agenda 21-plan. Dertil kommer udgifterne til tre års deltidsløn, samt arbejdsplads og materialer til tovholder-funktion og udvikling af løsningsmodeller i samarbejde med forskningsinstitutioner. Det anslås til at koste omkring 1.500.000 kr. og søges samfinansieret af relevante fonde og Københavns Kommune.



Henrik Øpsen

## UDVIKLINGSPRINCIP: GRØN ENERGI OG KLIMATILPASNING I SYDHAVNEN



Nørlov + Nørlov arkitekter

### PROJEKTFORSLAG 10

#### Lokal afledning af regnvand (LAR) og reduktion af trafikgener på P. Knudsensgade

##### BESKRIVELSE OG FORMÅL

P. Knudsens Gade er stærkt trafikeret, særligt af gennemkørende trafik, som kommer fra motorvejen via Folehaven. Gaden har i alt fire vejbaner, to i hver retning, samt et tredje spor til parkering i hver side. I begge sider er der også cykelsti og fortov. P. Knudsens Gade er udformet så den i højere grad tager hensyn til trafikstrømmen end til, at der er tale om en beboelsesgade og skolevej. F.eks. er bebyggelsernes forhaver mod gaden med tiden blevet kraftigt reduceret i størrelse og visse steder helt nedlagt for at give plads til den voksende biltrafik.

Det betyder, at gaden ikke er tryk for skolebørnene, og at beboerne ud til vejen udsættes for massiv luftforurening og støj fra trafikken.

Derfor ønsker Kongens Enghave Lokaludvalg, at gaden trafiksaneres med henblik på sikker skolevej, en naturlig reduktion af den tunge trafik og et bedre hverdagsliv for de mange, der bor lige op ad den.

En anden udformning af P. Knudsensgade, skal altså både reducere generne fra trafikken, motivere den tunge trafik til i stedet at benytte den oprindeligt planlagte rute over Amager og, sikre at hastighedsgrænserne på 50 km/t overholdes, hvilket ikke er tilfældet i dag. Desuden skal den give gaden et tiltrængt grønt løft.

Ændringerne af P. Knudsensgade skal ske på en måde, så gaden samtidig bliver en del af et udviklingslaboratorium for løsninger

med lokal afledning af regnvand (LAR) i gader med meget lidt plads til ekstra anlæg.

Med lokal afledning af regnvand aflaster man kloaksystemet og bruger regnvandet til f.eks. vanding.

Konkret går projektet ud på at inddrage en del af parkeringspladserne for at give plads til en grøn skærm mellem vejbaner og cykelsti.

Den grønne skærm er ligesom en konventionel støjskærm, men er beplantet. Den vil:

- afskærme boliger og bløde trafikanter mod støj fra trafikken.
- give bedre luftkvalitet gennem øget luftfugtighed og binding af forurenende partikler.
- skille den motoriserede trafik fra cyklister og gående.
- fungere som magasin for regnvandsopsamling fra tagene ud mod vejen.

Skærmene skal kombineres med en cykelsti, som er specialdesignet til at kunne håndtere regnvand fra vejarealer. Cykelstien vil bestå af firkantede betonrør, som indeholder et filtreringssystem, der kan rense vej- og overflade vand. På den måde vil den fungere som en lukket rende til afledning af regnvand, samtidig med at det forurenede overfladevand renses i den.

Renset regnvand fra cykelstien vil derefter kunne pumpes over i den grønne skærm. Omvendt kan cykelstien også fungere som

overløbsrende fra den grønne skærm, hvis den er mættet ved længerevarende regn.

Ved at optimere den samlede gadeprofil, vil det også være muligt at udvide og genetablere flere af de oprindelige forhaver i gaden og at skabe et bredere fortov ved Ellebjerg Skole.

På sigt vil det rensede vand kunne ledes videre til søen ved H/F Frem eller bruges til vandaktiviteter ved Ellebjerg Skole.

Derudover ønskes der støjdæmpende asfalt på P. Knudsens Gade.

Formålet med projektet er:

- at forbedre livskvaliteten hos naboerne til den massive trafikare.
- at bidrage til løsninger på lokal håndtering af regnvand.
- at øge trygheden for eleverne på Ellebjerg Skole, der ligger på P. Knudsens Gade, samt de to mindre skoler på henholdsvis Strømmen og Stubmøllevej, hvis skolevej i dag er stærkt plaget af den tunge trafik og generel høj hastighed.

Udover saneringen af P. Knudsens Gade, ønsker lokaludvalget, at hastigheden sættes ned på en lang række af de omkringliggende gader, og at bydelens nuværende trafikplan revideres.

Det skal gøre det mindre attraktivt at tage bilen ind til byen og tydeliggøre, at der køres ind i byområde, hvor børnefamilier krydser vejene på vej til og fra institutioner, og skoler og ansatte og studerende krydser på vej til deres uddannelses- og arbejdssted.

Derfor ønskes en fartbegrænsning på 50 km/t fra udfletningen af motorvejen og Vejlands Alle til Sjøllandsbroen, Sydhavnsgade, Scandiagade, P. Knudsens Gade og Enghavevej, samt på Elle-

bjergvej minimum med start fra krydset Spontinisvej/Strømmen og frem til P. Knudsens Gade.

Projektet understøtter kommuneplanens visioner om "et godt hverdagsliv", "mere grønt i byen" og "klimatilpasning".

#### SAMMEN HÆNG MED ANDRE PROJEKTER

Projektet bygger videre på Valby Lokaludvalg, Nørlov + Nørlov og boligselskabet 3Bs projektforslag "250 meter intelligent grøftekant". Princippet for LAR er således de samme, som Valby Lokaludvalg arbejder på at få anlagt i Folehaven, og derved vil der opstå et næsten sammenhængende grønt spor fra motorvejens afslutning som et signal om, at her starter beboelses-kvartererne.

Derudover hænger projektet sammen med Sikker Skolevejsprojektet og med lokaludvalgets øvrige arbejde med at sikre bydelens boligkvarterer mod tung trafik.

Endelig understøtter projektet Københavns Kommunes arbejde med at klimatilpasse byen, som det blandt andet kommer til udtryk i skybrudsplanen.

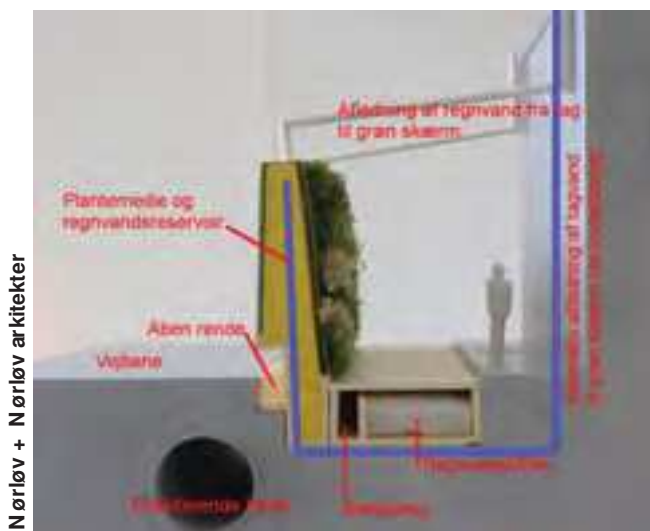
#### REALISERING AF PROJEKTET

Hastighedsreduktionen bør indføres straks efter dialog mellem politi og forvaltning, mens den grønne skærm og cykelstien afventer et udviklingsarbejde foretaget af Nørlov + Nørlov arkitekter i samarbejde med KU-LIFE, Teknologisk institut og ingeniør- og entreprenørfirmaet Per Aarsleff, rørsystemproducenten Wavin og anlægsgartnerfirmaet PMalmos.

Lokaludvalget følger nøje med i udviklingen og opfordrer Teknik- og Miljøforvaltningen til at gøre det samme.

#### ØKONOMI

- Udgifterne til omlægning af gaden, opstilling af grønne skærme og cykelstier med vandrende vil først være mulige at klarlægge, efterhånden som produkterne færdigudvikles.
- Et forsigtigt overslag lyder på 30.000.000 kr. for skærme og 20.000.000 kr. for cykelstier.



## UDVIKLINGSPRINCIP: GODE STIFORBINDELSER



Ursula Bach

### PROJEKTFORSLAG 11

#### Sammenhængende stisystem

##### BESKRIVELSE OG FORMÅL

I en stærkt trafikeret bydel som Kongens Enghave, er det særligt vigtigt med et sammenhængende, grønt og trygt stisystem. Derfor ønsker lokaludvalget, at der først udarbejdes en stiplan for Kongens Enghave, og at planens elementer derpå føres ud i livet.

Stiplanen skal sikre, at grønne og rekreative områder, kultursteder, skoler, institutioner, offentlig transport og pladser forbindes til glæde for cyklister og bløde trafikanter.

Samtidig bør planen hænge sammen med de øvrige grønne stisystemer i Københavns Kommune og omegnskommunerne, så Kongens Enghave bindes sammen med stisystemerne langs Køge Bugt, langs Vestvolden via Vigersevparken videre til Urterslev Mose, langs Kalveboderne til Vestamager, og til Carlsbergområdet, Vesterbro, Valby samt Frederiksberg.

For at kunne opnå et sammenhængende stisystem, skal alle de manglende led i de eksisterende stier udbedres, ligesom trafik-sikkerheden skal øges. Derudover skal den grønne kile på Teglgolmen færdiggøres, og endelig skal det samlede stisystem formidles til borgerne gennem blandt andet kort og skiltning. Lokaludvalget mener, at en stiplan som minimum bør tage højde for de behov, som fremgår af kortet til højre.

Cykeltunnelen under Fragtvej (b) i krydset ved Bådehavnsgade bliver især vigtig, når den tunge trafik her øges markant med den kommende genbrugsstation. Fragtvej er en af bydelens hovedcykelårer og foreslået cykelsupersti.

Ud over de mangler, der fremgår af kortet, ønsker lokaludvalget, at man sikrer, at kommende omlægninger af tilkørselsforholdene til Valby Idrætspark og Vandkulturhus, vil inkludere god og tryk cykeladgang fra Hammelstrupvej, således at også Kongens Enghaves borgere får en god forbindelse dertil.

Endvidere ønsker lokaludvalget, at diverse kortmateriale over stier og forbindelser opdateres og videreformidles, samt at der opsættes skiltning langs den mini-maraton-rute, som fremgår af lokaludvalgets kort "Sydhavnstruten", og som kan downloades på lokaludvalgets hjemmeside.

Den kommende projektpakke for sikker skolevej til Teglgolmen løser problemet med en del andre nuværende mangler i fht. et samlet stisystem. De fremgår derfor ikke af kortet her.

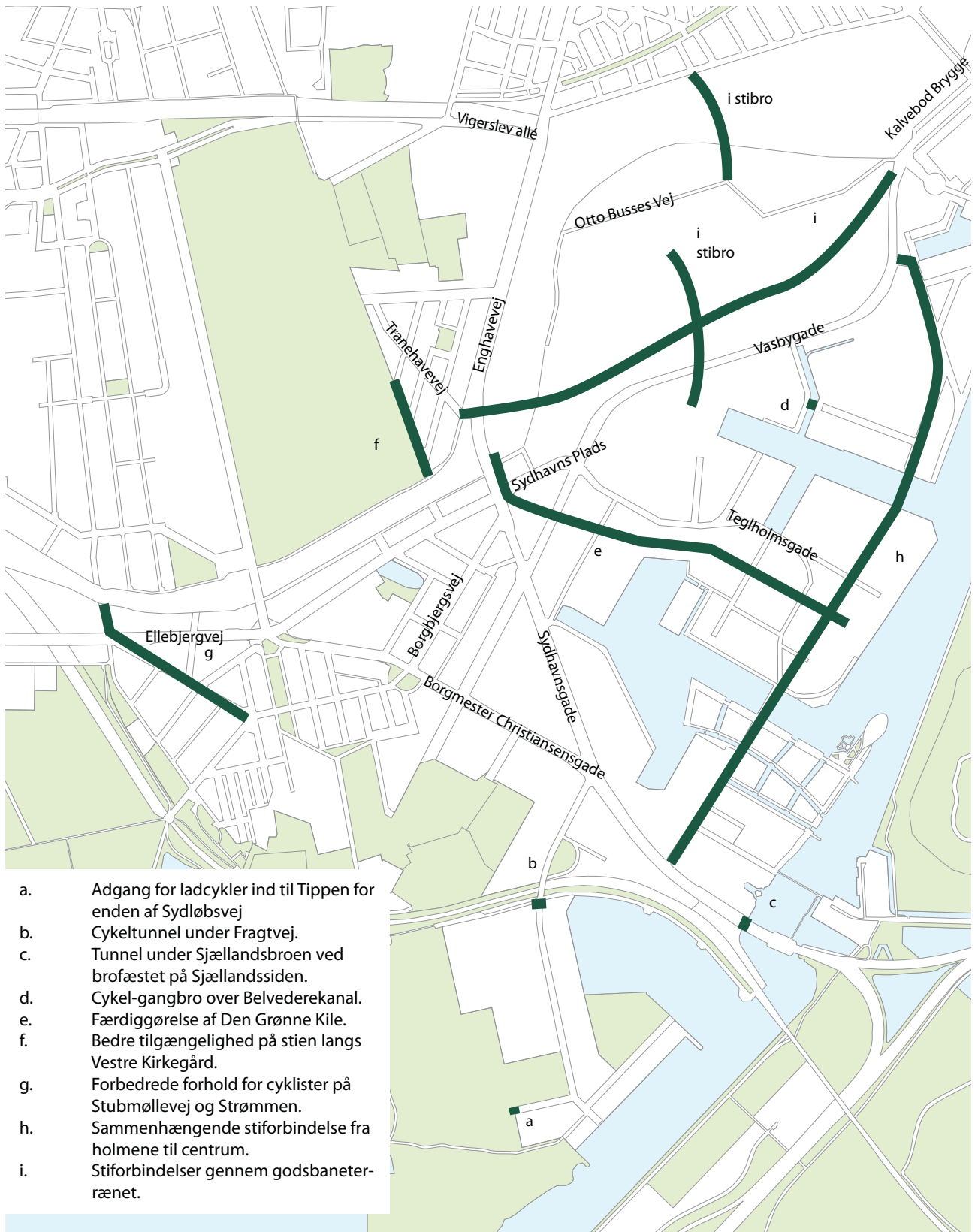
Formålet med det sammenhængende stisystem er:

- At gøre det lettere og mere sikkert for bydelens borgere at vælge cyklen som transportmiddel.
- At gøre det lettere og mere attraktivt for studerende, ansatte og andre med deres gang i bydelen at cykle til og fra Kongens Enghave.
- At understøtte kommuneplanens visioner om CO<sub>2</sub>-neutralitet og grøn mobilitet, samt et godt byliv.

##### SAMMENHÆNG MED ANDRE PROJEKTER

Projektet hænger sammen med den igangværende udmøntning af "Sikker skolevej til Teglgolmen" og Lokalplan for Teglgolmen. Der udover er der sammenhæng til den kommende Sydhavnen Genbrugsstation og diverse kommunale cykelplaner.





Catherine C. Hemmert Lund

---

Stiforbindelse til Valby Idrætspark og Vandkulturhuset hænger sammen med og bør integreres i lokalplanen for Valby Idrætspark.

#### REALISERING AF PROJEKTET

Projektet kan realiseres i et samarbejde mellem lokaludvalget og de relevante forvaltninger.

Lokaludvalget ønsker, at Teknik- og Miljøforvaltningen laver en analyse af byrum og forbindelser i området. Dette skal ske ved at inddrage lokaludvalget og bydelens borgere. Lokaludvalg, borgere og Teknik- og Miljøforvaltningen skal i fællesskab udvikle en stiplan, som indstilles til kommende budgetforhandlinger i København.

Stiplanen skal være en plan for et sammenhængende stisystem i Kongens Enghave, som dog kan etableres løbende, eller i etaper.

Sideløbende ønsker lokaludvalget, at Københavns Kommune presser på over for grundejerne for at få færdigetableret Den Grønne Kile på Teglholmen. En af grundejerne har lovet at åbne for 'sin del' af stiforbindelsen, således at den ved skolestart 2013 vil kunne fungere fra AC MeyersVænge til Støberigade.

#### ØKONOMI

En gennemførelse af projektet kræver, at forvaltninger sætter ressourcer af til byrumsanalyse, udarbejdelse af planer m.v.:

- Økonomien for realiseringen vil afhænge af planen for sammenhængende stisystem, men et overslag ud fra ovenstående liste over samtlige elementer lyder på: 260.000.000 kr.
- Driftsomkostninger: 4.400.000 kr. årligt.
- Bortset fra Den Grønne Kile, søges projektet finansieret af Københavns Kommune.



Catherine C. Hemmert Lund

### UDVIKLINGSPRINCIP: SUND VÆKST



Catherine C. Hemmert Lund

#### PROJEKTFORSLAG 12 Pleje og udvikling af Tippet

##### BESKRIVELSE OG FORMÅL

Sydhavnstippet er et biologisk rigt, natur- og kulturområde og et ganske specielt sted set i forhold til hele Københavns Kommune. Tippetens særegne landskabskarakter består af rå bunker af byggelementer beklædt med græsser, krat og træer, afvekslede med intime steder med store åbne grønne engarealer. Der til kommer hele kyststrækningen.

Tippet er da også en vigtig og elsket oase for lokale såvel som for mange andre københavnere. Det er derfor glædeligt, at den største del af området er udlagt til rekreativt område i kommuneplanen.

Syddelen af Tippet er fredet som led i Kalvebodkilefredningen og vandet omkring er Natura2000-område. Området ejes af By & Havn, men Københavns Kommune er plejemyndighed på den fredede del.

Tippet er skabt ved opfyldning med byggeaffald, og der ligger mellem tre og fire meter forurenet, urensset byggeaffald på den gamle havbund. Jordprøver fra 1988 viser, at grunden er forurenet, og i dag er den miljøklassificeret på V2-niveau.

Den selvgroede beplantning oprensner langsomt forureningslagene og fungerer som en fastholdende hinde af det forurenede jordstøv, så det ikke spredes med vinden til dyr, mennesker og lokaliteter i nærheden.

Lokaludvalget ønsker at udvikle Tippetens kvaliteter som rekreativt område, som biologisk mangfoldigt naturområde, samt at stedet bliver et forsøgslaboratorium, hvor naturen hjælpes til at

rense jorden og vandet omkring. Således kan der skabes mere viden om sådanne processer.

Projektet består i en gennemførelse af elementerne i "Plejeplan for Sydhavnstippet" fra 2012. Planen er for perioden 2012-2022 og udarbejdet i samarbejde med det lokale grønne partnerskab 'Tippet Syder'.

Plejeplanens elementer består bl.a. af:

- Forureningsoprensning med naturen og sikring af sundt rekreativt område.
- Invasive plantearter bekæmpes med græssende får og køer, hvis afføring bl.a. binder frie tungmetalmolekyler.
- Kysten sikres med nye beplantninger, som filtrerer dele af forureningen og forhindrer den i at sive ud.
- Kloakoverløb til Enghave Kanal lukkes, så vandet ikke forurennes herfra.
- Der tages jævnlige jordprøver og blodprøver af de græssende dyr til vidensopsamling og dokumentation af udviklingen i forureningsindholdet.
- Området og stierne vedligeholdes på en måde, så man sikrer, at der er et lag af planter eller andet materiale, som adskiller forureningslaget fra mennesker og dyr.
- Der kommer hundeløbegård med ikke-forurenet jord til hundene.
- Der etableres vandposter, så man kan vaske æbler, hænder m.v. rene for evt. forurenet støv.

Tippen som rekreativt område i øvrigt (Grønne områder og gode stiforbindelser):

- Omlægning af indgange, så der bliver bedre adgang for handicappede og cykelladvogne.
- Bedre organisering af affaldsindsamling og håndtering af affaldet.
- Etablering af muldtoilet og udkigstårn.
- Flytbar fold til ponyer.

Plejeplanen kan findes i sin fulde udstrækning i arkivet på [www.sydhavstippen.dk](http://www.sydhavstippen.dk), og et kort over Tippen og enkelte elementer i planen kan ses på side 44.

Ud over elementerne i dette projektforslag ønsker lokaludvalget fortsat, at Danmarks Naturfredningsforening rejser fredningssag for hele den del af Sydhavstippen, som pt. er udlagt til rekreative formål.

Formålet med projektet er:

- At skabe mere viden om naturen som oprensere af forurenet jord
- At forhindre udsivning af forurening i Natura2000-vand
- At oprense, bevare og udvikle et vigtigt lokalt naturområde.



Kongens Enghave Lokaludvalg

Projektet understøtter kommuneplanens visioner om grønne åndehuller og sund vækst.

#### SAMMENHÆNG MED ANDRE PROJEKTER

Projektet bygger videre på arbejdet i det lokale grønne partnerskab Tippen Syder.

I forhold til bydelsplanen hænger det sammen med projekterne: Gode stiforbindelser, Lommeparker og Sundere bydel.

#### REALISERING AF PROJEKTET

Partnerskabet Tippen Syder består af Kongens Enghave Lokaludvalg, By & Havn, KK bæredygtig udvikling, de lokale afdelinger af Friluftsrådet og Danmarks Naturfredningsforening, Grøn Agenda Sydhavn, samt Tippen Fårelaug.

Projektet realiseres ved, at partnerskabets parter og eventuelle andre relevante parter i samarbejde afsætter ressourcer til præcisering af projektet, fundraising, samt medfinansiering. De andre relevante parter kan være private virksomheder, ngo'er eller vidensinstitutioner.

Det vil være nødvendigt med lønnet projektleder som tovholder.

#### ØKONOMI

Anlægsomkostninger:

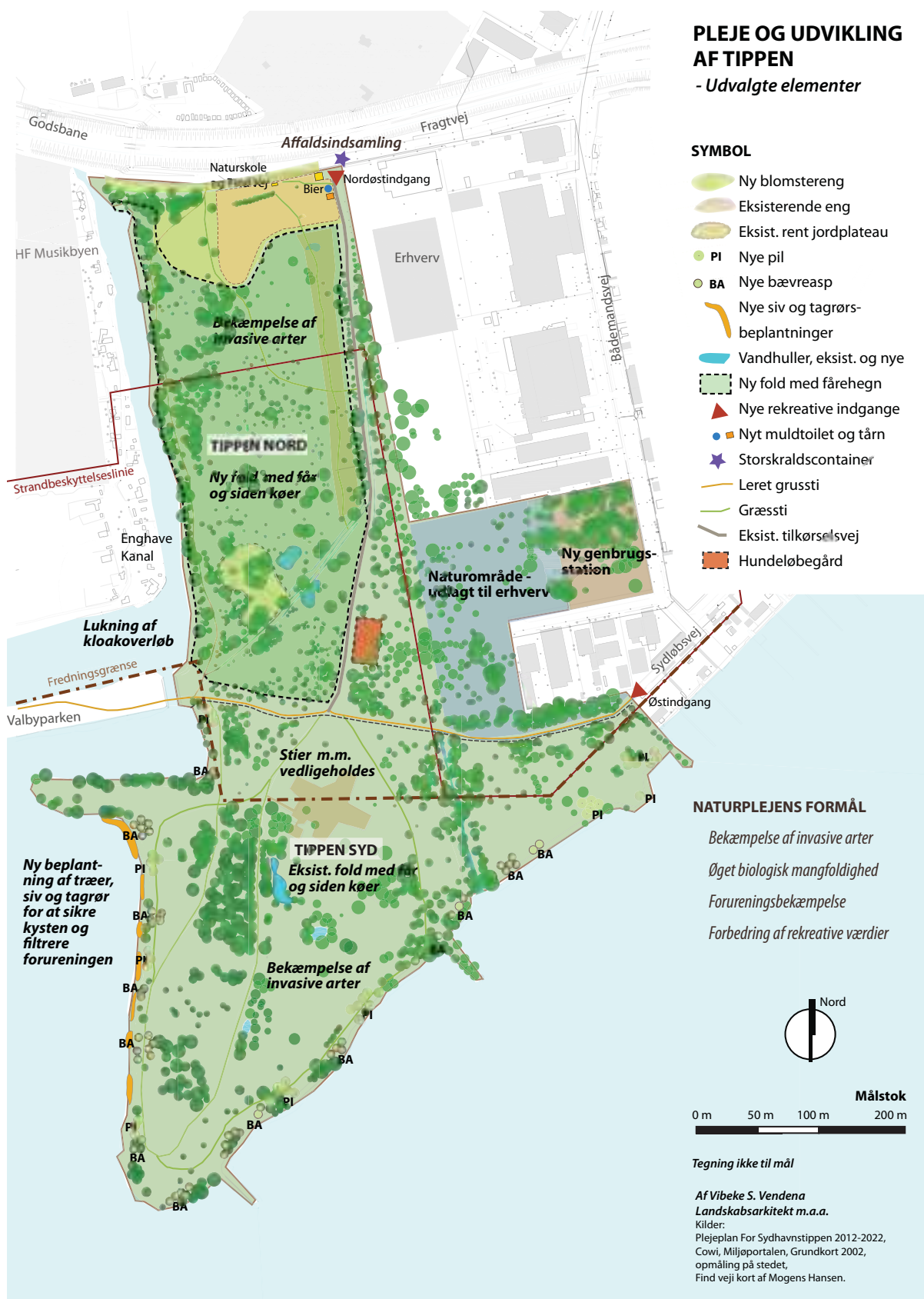
- 5.000.000 kr., når der ses bort fra lukning af kloakoverløbet.

Driftsomkostninger:

- 1.700.000 kr., inklusive deltidsansat projektleder.

Projektets elementer kan anlægges i etaper, f.eks. startende med ekstra fårefold.

Det søges finansieret via fonde og partnerskabets parter, herunder Københavns Kommune.





### UDVIKLINGSPRINCIP: STRATEGIER OG SAMARBEJDE



Jeanne Kornum

#### PROJEKTFORSLAG 13

#### Strategier for uddannelse og beskæftigelse

##### BESKRIVELSE OG FORMÅL

I Kongens Enghave er 35 % af borgerne uden anden uddannelse end grundskolen, og i forhold til det københavnske gennemsnit er der 21,7 % flere ledige i Kongens Enghaves arbejdsstyrke. Disse tal er alarmerende høje, og der er brug for en målrettet og aktiv indsats, for at flere får en uddannelse og kommer i arbejde.

Kongens Enghave Lokaludvalg vil i den forbindelse arbejde med to strategier, der retter sig mod hver deres målgruppe, men som tilsammen understøtter arbejdet med at øge beskæftigelses- og uddannelsesniveaet i bydelen.

I første omgang prioriteres en målrettet indsats over for folkeskoleeleverne, og den skal på sigt suppleres af en indsats over for andre borgergrupper, der af forskellige årsager står uden arbejde og uddannelse.

En strategi over for bydelens folkeskoleelever har til formål, at de nuværende og kommende skoleelever på sigt får hævet uddannelses- og beskæftigelsesniveauet i bydelen.

Indsatsen bør indeholde elementer som:

Fortsat tiltrækning af elever samt fastholdelse af eksisterende elever i de lokale kommunale skoler med henblik på at styrke en sammensætning af elever fra både mere og mindre ressourcerstærke familier. Dette kan gøres ved, at bydelen tildeles en konsulent fra Brug Folkeskolen, som arbejder for, at flere forældre vælger folkeskolen. Børne- og Ungdomsforvaltningen kan desuden hjælpe skolerne med at bruge strategier, herunder PR-kampagner, som har virket i andre byområder med lignende problemer.

Oprettelse og drift af boligsociale lektiecaféer i samarbejde med de almene boligforeninger, fordi undersøgelser viser, at boligsociale lektiecaféer hjælper børn i udsatte områder med at bryde den sociale arv.

Skabe et godt studiemiljø i bydelen, så de studerende, der allerede er her, får lyst til at bosætte sig og tage aktivt del i bydelen og derved virke som positive rollemodeller for grundskolens elever.

Der udover bør der tænkes i mentorordninger, Ung til Ung-tiltag, lommepegeprojekter o.lign.

Den senere strategi, der skal højne beskæftigelsesniveauet, kræver en nærmere forudgående undersøgelse af årsagerne til ledigheden, hvor store grupper der er ledige eller uden uddannelse, af hvilken type ledige m.v.

Derfor ønsker lokaludvalget, at der på sigt findes midler til et forskningsprojekt om bydelens lave uddannelses- og beskæftigelsesniveau, om hvilke typer af strategier, der kan anlægges og med eksempler på strategier fra lignende byområder i andre bydele eller storbyer.

Projektet understøtter kommuneplanens visioner under temaet "Viden og erhverv i København", som beskæftiger sig med ønsket om flere i beskæftigelse, bedre rammer for virksomheder og styrkelse af uddannelsesniveaet.



### SAMMENHÆNG MED ANDRE PROJEKTER

Projektet hænger sammen med, at bydelens folkeskoler i løbet af 2012 er blevet lokale profilskoler, som forhåbentligt kan tiltrække flere af grunddistriktets børn.

Således er Ellebjerg Skole en bevægelse- og sundhedsskole, Bavneshøj Skole har profil med fokus på læring i bevægelse og den nye Sydhavn Skole får fokus på det naturvidenskabelige og maritime.

Eftersom uddannelses- og beskæftigelsesniveau ofte har en afsmittende effekt på sundhedstilstanden, understøtter projektet både bydelsplanens projekt om sund bydel og den kommunale sundhedspolitik.

Der udover skal projektet ses i sammenhæng med, at dele af Kongens Enghave er udpeget som udsat byområde.

### REALISERING AF PROJEKTET

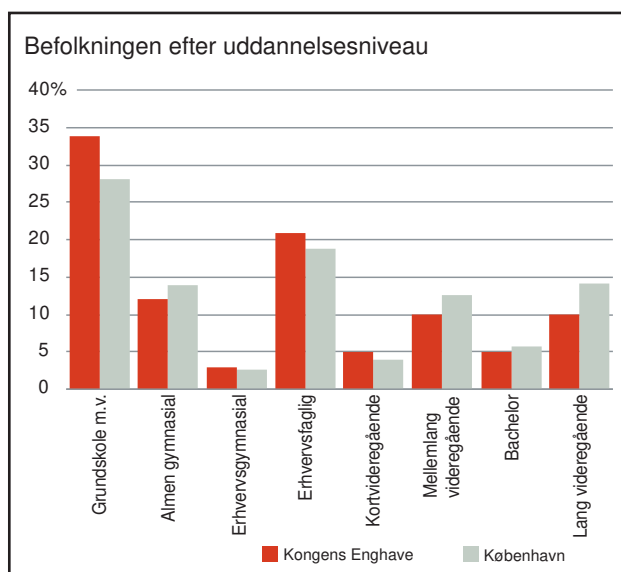
De to strategier skal udarbejdes i samarbejde med relevante kommunale forvaltninger og ikke mindst med uddannelsessteder, virksomheder og alle relevante lokale organisationer og institutioner.

Lokaludvalget ønsker at bidrage aktivt til et lokalt netværk til formålet, men har p.t. ikke ressourcer til at starte det og varetage en tovholderfunktion for det.

### ØKONOMI

Projektet søges finansieret af Københavns Kommune, gerne med supplement fra relevante ministerielle puljer.

- Udarbejdelse af strategi målrettet folkeskoleelever, herunder ressourcer til start af relevant netværk: 745.000 kr.
- Brug Folkeskolen-konsulent til Kongens Enghave: 400.000 kr. årligt.



### UDVIKLINGSPRINCIP: KOLLEKTIV TRAFIK



Metroselskabet - Beppe Avallone

#### PROJEKTFORSLAG 14 Kollektiv trafik

##### BESKRIVELSE OG FORMÅL

Det forventes, at der frem til 2025 sker en betydelig byudvikling i Sydhavn med 15.000 nye indbyggere og 3.000 nye arbejdspladser. Det skaber behov for en væsentlig udbygning af den kollektive trafik. En metroafgrening fra Cityringen gennem Kongens Enghave til Ny Ellebjerg Station vil både styrke den kollektive trafik og byudviklingen. Samtidig understøttes den bymæssige sammenhæng mellem det gamle og det nye Sydhavn og forbindelserne mellem Sydhavn og centrum. Desuden vil metroafgreningen forbinde Cityringen med det nye, regionale trafikknudepunkt i Ny Ellebjerg, hvor der vil være skiftemulighed til S-tog, regionaltoget og fjerntoget.

Københavns Kommune har afsat midler til en analyse, der kan danne grundlaget for en endelig beslutning om metro gennem Kongens Enghave til Ny Ellebjerg. Analysen forventes at ligge klar i løbet af 2013. Med budget 2013 er der også reserveret midler til efterfølgende projektering.

Kongens Enghave Lokaludvalg ser meget gerne en metrolinje gennem Kongens Enghave til Ny Ellebjerg Station, forhåbentligt med åbning i 2022.

Overordnede analyser af grundlaget for udbygningen af den kollektive trafik i København viser desuden, at det på sigt kan være fornuftigt, at koble Ny Ellebjerg Station på en kommende letbane i Ring 3, så der kommer forbindelse fra Ny Ellebjerg Station til Hvidovre Hospital og videre til Glostrup. Også denne forbindelse vil have stor betydning for bydelen, hvis borgere hører til Hvidovre Hospital.

Med projektet Kollektiv trafik ønsker Lokaludvalget:

- at få en metrolinje til Ny Ellebjerg Station som foreslået i den overordnede analyse
- at arbejde for, at både lokaludvalget selv og bydelens borgere får indflydelse på de kommende metrostationers placering og udformning.

I det foreløbige forslag bliver metrolinjens stationer i Kongens Enghave placeret på hhv. Teglholmen, Sluseholmen og Mozarts Plads. Lokaludvalget støtter, at stationerne placeres i de tre områder.

Lokaludvalget har allerede nu en række overordnede ønsker til de kommende stationer.

Generelt ønsker lokaludvalget, at de kommende stationer kommer til at hænge arkitektonisk godt sammen med de omkringliggende byrum, og at metroen sammentænkes med den øvrige kollektive trafik på en måde, som bl.a. tager højde for bydelens mange ældre.

På Teglholmen skal der være let adgang fra institutioner og skole, og på Mozarts Plads er det vigtigt at sikre, at den eneste store plads i bydelen kan bevares i sin helhed.

Derfor bør op- og nedgange placeres i udkanten af pladsen, og de bør ikke udformes som store monumentale nedgangspartier, som det er set ved andre metrostationer.

Det er nødvendigt at sammentænke dette projekt med projektet Mozarts Plads for at sikre, at pladsen efter opgravningen kan gives et værdiskabende løft og tydeligt danne en portal til bydelens midtpunkt og handeleggader.

Disse og andre ønsker bør debatteres i en kommende borgerinddragelsesproces.

Formålet med projektet er:

- at lette borgere, studerende og ansattes adgang til effektiv, kollektiv trafik – en adgang som i store dele af bydelen p.t. er alt for vanskelig.
- at styrke brugen af den kollektive trafik til fordel for privat, motoriseret trafik.
- at sikre bydelens borgere og brugere indflydelse i den kommende proces.
- at sikre, at de kommende metrostationsforplads er gaver et løft til Kongens Enghaves byrum.

Projektet understøtter kommuneplanens visioner om udbygning af den kollektive trafik og bedre fysiske rammer for erhvervsområder.

#### SAMMENHÆNG MED ANDRE PROJEKTER

Projektet hænger sammen med Københavns Kommunes arbejde med at udbygge den kollektive trafik i kommunen. Derudover understøtter det visionerne om grøn mobilitet.

I forhold til bydelensplanen hænger projektet sammen med projektet "Mozarts Plads som samlingspunkt", men også med den overordnede vision om at binde bydelen sammen, idet metro-

en vil give hurtig og let adgang mellem bydelens forskellige områder.

#### REALISERING AF PROJEKTET

Når resultatet af udredningsarbejdet ligger klar, er næste skridt en finansieringsaftale, igangsættelse af forberedende arbejder samt udarbejdelse af VVM-redegørelse og plangrundlag.

Lokaludvalget vil nøje følge processen og være i dialog med kommunen via høringssvar og mere direkte kontakt.

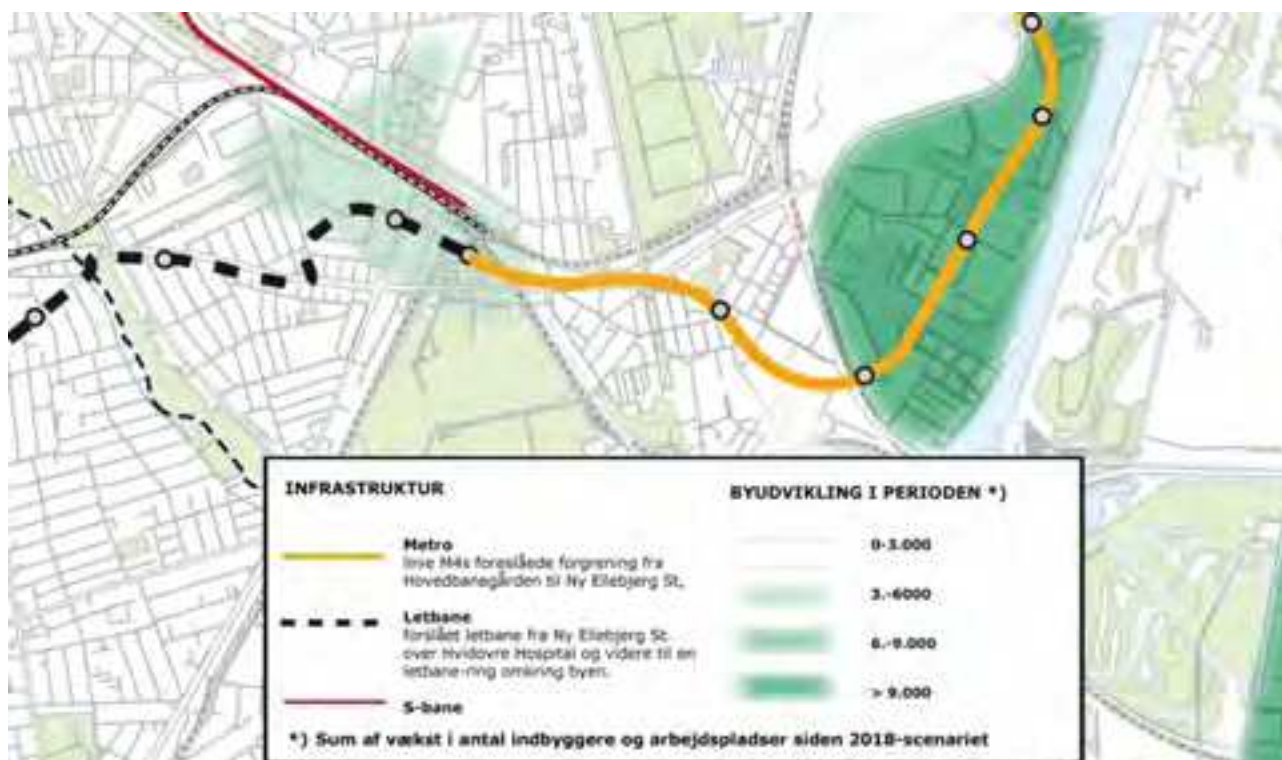
For at borgerinddragelsen kan realiseres optimalt, ønsker lokaludvalget at blive inddraget i planlægningen af den på lige fod med Metroselskabet og Københavns Kommune.

#### ØKONOMI

Udredning om Metro til Sydhavn koster ca. 4.000.000 kr., som er bevilget.

Med budget 2013 har Borgerrepræsentationen reserveret 8.500.000 kr. i kommunekassen til projektering af Metro gennem Kongens Enghave til Ny Ellebjerg Station.

Det endelige anlæg af strækningen skønnes at koste mellem 4.600.000.000 kr. og 6.000.000.000 kr. afhængig af den anlægstekniske udformning.



### UDVIKLINGSPRINCIP: LEVENDE HANDELSLIV



Irina Boersma

#### PROJEKTFORSLAG 15 Strøggade i Sydhavnen

##### BESKRIVELSE OG FORMÅL

Kongens Enghave har brug for en strøggade; en levende handelsgade, som kan være det handelsmæssige samlingspunkt for hele bydelen, og hvor et varierende erhvervsliv, samt caféer og restauranter har mulighed for at udfolde sig og sætte deres præg på byrummet. En gade, hvor det er trygt for fodgængere og cyklister at færdes og opholde sig, og som indbyder til social interaktion mellem borgerne.

En velfungerende strøggade skal medvirke til, at Kongens Enghaves borgere, ansatte, studerende m.v. i højere grad vil placere deres indkøb i bydelen. Dermed vil den både være en stor hjælp for de små erhvervsdrivende, understøtte bydelens byliv og være med til at binde bydelens byområder sammen.

Mozartsvej har allerede en del strøggadefunktioner, idet her er opholdsareal, plads til bløde trafikanter og gode krydsningsmuligheder af vejen. Til gengæld er bydelens anden større handelsgade, Borgbjergsvej, tungere trafikeret og fremstår i sin helhed kedelig og uinteressant. Imidlertid er Borgbjergsvej længere, har flere butikker og ligger tættest på både de nye byområder og Bavnehøj-kvarteret.

Derfor ønsker lokaludvalget, at Mozartsvej og Borgbjergsvej bliver omdannet til én lang strøggade, som på midten forbindes af Mozarts Plads. Mozarts Plads er i forvejen udset til at være bydelens 'rådhusplads' og vil forhåbentligt huse en kommende metrostation, og således vil en kommende strøggade også blive et hovedstrøg til og fra den 'nye' plads (se øverste kort).

Med udspring i "Sammen om Sydhavnen", har der de senere år været arbejdet intenst med nye og kreative ideer til udvikling af Borgbjergsvej. I denne proces har der været inddragelse af be-

boere, handlende, beboerforeninger, forretningsførerselskaber, Københavns Kommune m.fl. Processen er således godt i gang og ved overgangen fra proces til realisering kan der tages udgangspunkt i dette arbejde.

På mange punkter drejer det sig om at videreføre principperne for Mozartsvejs gadeprofil med etablering af fodgængerstøttepunkter, som gør det sikrere at krydse vejen, med indsnævring af vejbanen, udvidelse af fortov og bedre forhold for cyklister.

Således bevarer Borgbjergsvej de nuværende funktioner, mens pladsen til biltrafik reduceres for at nedbringe hastigheden og skabe tryggere rammer for det gående og stående liv samt at skabe mulighed for ophold og herved aktivering af byens rum. Dette kan samtidig medvirke til at stoppe den gennemkørende trafik gennem Stubmøllevej-Mozartsvej-Borgbjergsvej, så de lokale veje kun benyttes til lokal trafik.

Lokaludvalget ønsker dog, at der først foretages en trafikal analyse af, hvilken indflydelse projektet vil have på trafikken i de omkringliggende gader. Den skal sikre, at løsningen spiller positivt ind på trafikken i hele området.

Der udover ønsker lokaludvalget, at erhvervslivet i bydelen skal gives en hjælpende hånd, f.eks. ved at eksperimentere med lempeligere vilkår for de mindre erhverv i bydelen.

Projektet understøtter kommuneplanens visioner om bedre fysiske rammer for virksomheder.

## SAMMENHÆNG MED ANDRE PROJEKTER

Projektet hænger sammen med Lokaludvalgets øvrige arbejde med at binde bydelen sammen og at forbedre forholdene for bløde trafikanter. Det hænger særligt sammen med projektet "Mozarts Plads som samlingspunkt".

Der udover ligger det i tråd med Københavns Kommunes Bylivsregnskab og ønsket om at fremme det københavnske udeliv, fordi "et godt byliv har stor betydning for københavnernes livskvalitet, og er et af Københavns gode kort på hånden i konkurrencen med andre storbyer", samt med de kommunale mål om, at "flere går mere" og "flere bliver længere".

## REALISERING AF PROJEKTET

Det er vigtigt, at se på helheden Mozartsvej/Mozarts Plads/Borgbjergsvej, således at de eksisterende forhold og de ideer for hhv. pladsen og Borgbjergsvej, som allerede er skitseret i forskellige udkast, understøtter hinanden og den kommende strøggade.

Netop fordi den samlede gade med en plads i midten er et samspil mellem flere forskellige projekter, kan "Strøggade i Sydhavnen" med fordel etableres i etaper. Etableringen af strøggadeelementer på Borgbjergsvej kan ligeledes med fordel opdeles i mindre faser for at minimere generne i forbindelse med udførelsen.

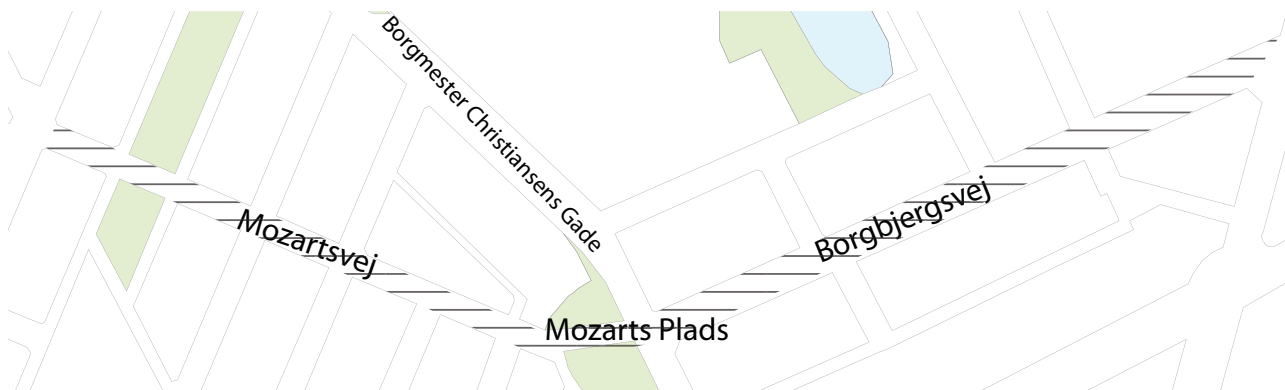
De første to faser fremgår af projekttegningen under kortet.

Elementerne er blandt andre:

- Udvidelse af fortov og cykelsti, samt fysisk indsnævring af vejbanen
- Rykning af parkeringspladser og etablering af et støttepunkt for fodgængere.

## ØKONOMI

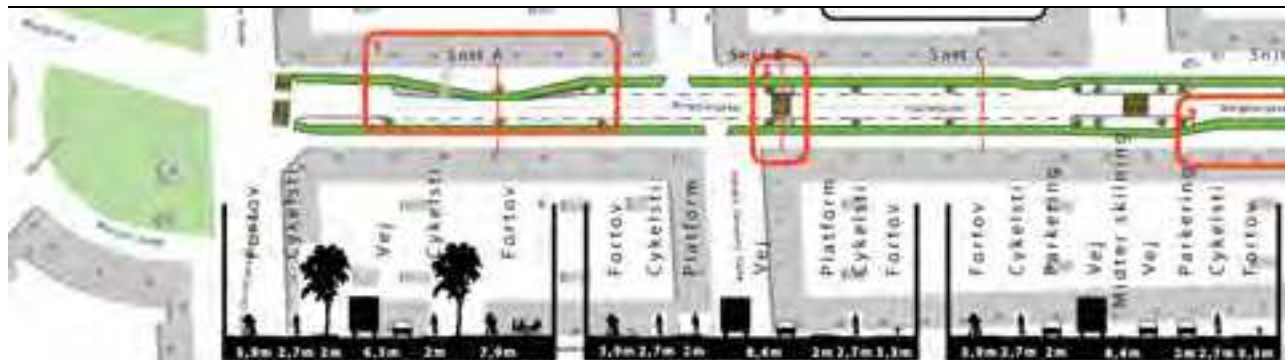
Projektet er blevet en del af bydelsplanen på så sent et tidspunkt i processen, at det ikke har været muligt at nå at udregne et økonomisk overslag.



For oven: Ønsket strøggade-strækning

For neden: Detaljer Borgbjergsvej

WoodCouture



Forslag til ændringer af Borgbjergvej. Rød markering henviser til snittegning.

# APPENDIKS



### 3. APPENDIKS

---

#### BAGGRUND

Denne bydelsplan dækker en periode over fire år fra 2013 med projektforslag til budgetprocessen til Budget 2014 til og med Budget 2017 og forvaltningernes arbejde i samme periode. For størstedelen af projektforslagene gælder, at de ikke er detailprojekteret og derfor særligt på det økonomiske plan mangler yderligere bearbejdning, før de kan indgå i budgetprocessen. Den økonomi, der er angivet for de enkelte projektforslag, er derfor udtryk for et overslag på anlæg og drift af projektet, som skal kvalificeres yderligere.

En række af projektforslagene vil indgå i det videre arbejde i kommunens forvaltningsarbejde med at udvikle byen i form af indspil til bydækkende strategier og projekter, eller som fremtidige budgetforslag til deciderede bydelsspecifikke projekter eller i anden viderebearbejdet form. Disse er listet som kategori A.

Andre projektforslag kræver, at projektforslaget udvikles yderligere af lokaludvalget, før det kan indgå på denne måde i forvaltningernes arbejde. Dette er kategori B.

For enkelte af projektforslagene gælder det, at forslaget i sin helhed er i modstrid med vedtagne politikker og strategier i Københavns Kommune. Det hindrer dog ikke, at enkeltelementer af et projektforslag kan indgå i den videre planlægning i kommunen. Dette er kategori C.

A. Projektforslag som indgår i forvaltningernes videre arbejde:

- Projektforslag nr. 6: "Kongens Enghaves kultursteder med særligt fokus på Karens Minde"
- Projektforslag nr. 10: "Kollektiv trafik"
- Projektforslag nr. 1: "Sundere bydel"
- Projektforslag nr. 3: "Mozarts Plads som samlingspunkt"
- Projektforslag nr. 5: "Lommeparker"
- Projektforslag nr. 8: "Sammenbinding af bydelens områder"
- Projektforslag nr. 9: "Strategier for uddannelse og beskæftigelse"
- Projektforslag nr. 11: "Pleje og udvikling af Tippen"
- Projektforslag nr. 12: "SMART energi i Sydhavnen"
- Projektforslag nr. 14: "Sammenhængende stisystem".

B. Projektforslag som skal udvikles videre af lokaludvalgene, evt. i samarbejde med forvaltningerne:

- Projektforslag nr. 2: "Bæredygtig beboersammensætning og social indsats"
- Projektforslag nr. 13: "LAR og reduktion af trafikgener på P. Knudsensgade"
- Projektforslag nr. 7: "Lokale medier".

C. Projektforslag, som er i modstrid med politisk vedtagne planer/strategier/politikker:

- Projektforslag nr. 4: "Liv i byrummet på Enghavevej". Forslaget er i strid med Københavns Kommunes strategi for, hvorledes den øgede trafik fra udviklingen på Carlsberg skal fordeles på det eksisterende vejnet. Fordelingen af den øgede trafikmængde fra et udbygget Carlsberg er politisk vedtaget i forbindelse med VVM-redegørelsen for Carlsberg-området samt rammeændringerne i Kommuneplanen af området fra industriformål til blandede bolig- og erhvervsområde. Da Enghavevej er klassificeret som fordelingsgade i det overordnede vejnet, er projektet desuden i konflikt med de i kommuneplan 2011 beskrevne strukturer for, hvor og hvorledes den generelle trafikafvikling skal foregå (CTR)











