



# Rapport

## Resultatkontrakt

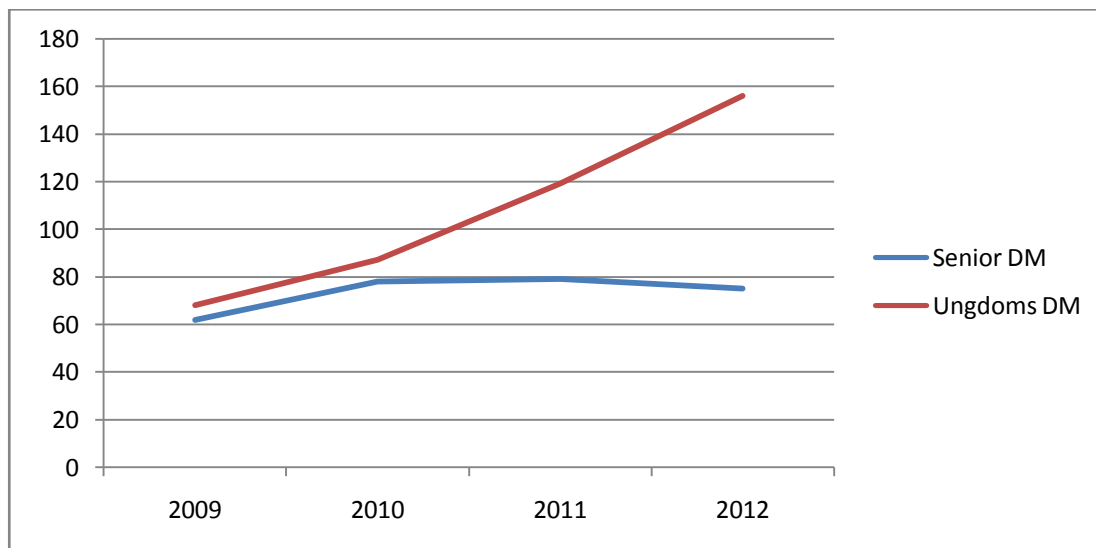
### Team Copenhagen 2009 – 2012

*Resultatkontrakten mellem Kultur- og Fritidsudvalget og fonden Team Copenhagen fastlægger målene for Team Copenhagen i perioden 2009-2012.*

## Resultatmål for Team Copenhagens primære indsatsområder

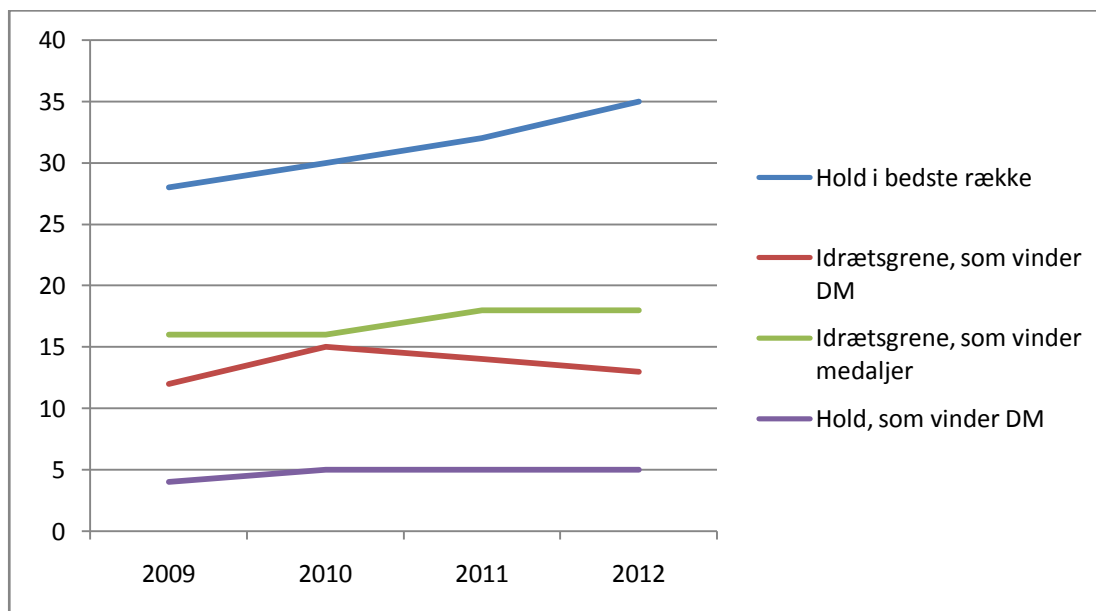
### *Bedre sportslige resultater*

Udvikling i antallet af danske mesterskaber i støttede idrætsgrene



Atletik er gået fra 34 mesterskaber i 2009 til 82 i 2012. Skisport er ikke med i statistikken, da data ikke forekommer valide.

### Antallet af hold i bedste række (senior)

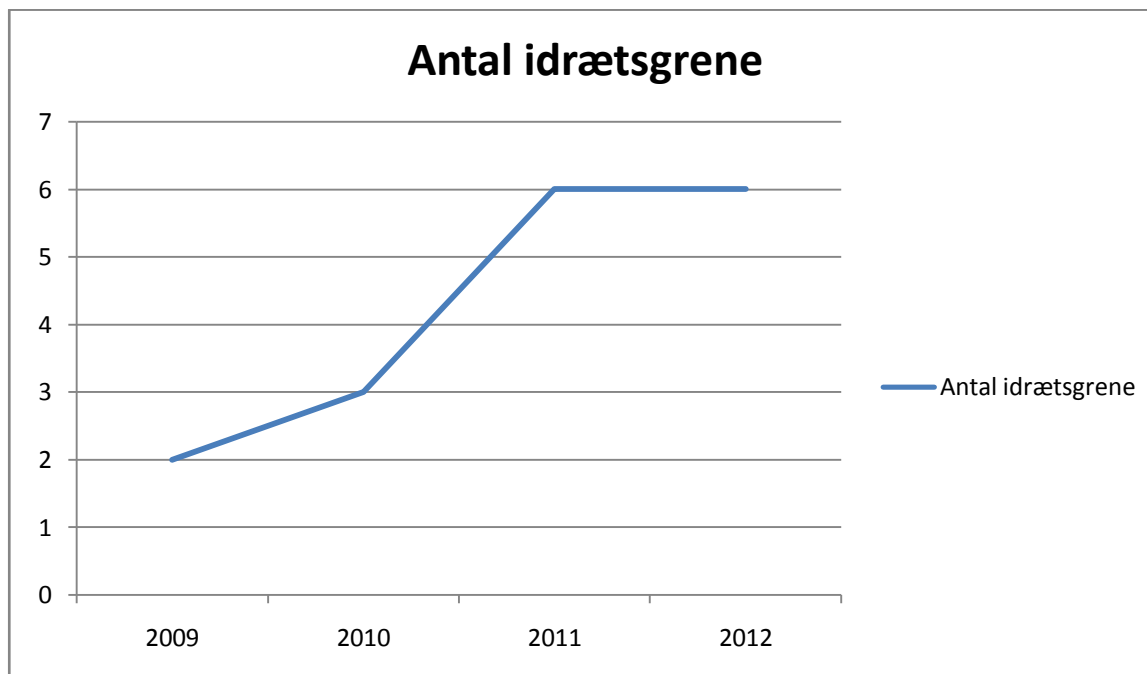


Udvikling af strukturelle ordninger i forhold til:

Antallet af talent/kraftcentre

Fra 7 kraftcentre i 2009 har der siden 2010 været 8 kraftcentre i København. Disse omfatter: atletik, bordtennis, fægtning, judo, roning, skisport, sportsdans og svømning. Herudover har vi kraftcenterlignende initiativer i gymnastik, kajak, mountainbike, taekwondo og triatlon.

Antallet af idrætsgrene i tilknytning til Team Copenhagen Eliteidrætsakademi



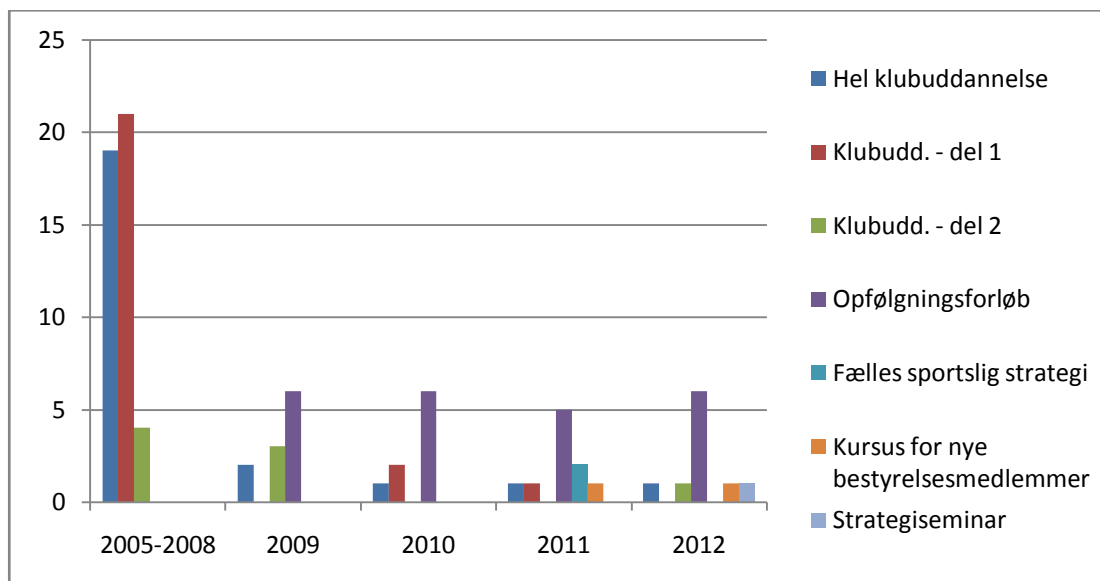
Fodbold og atletik – håndbold – bordtennis, cykling og kunstskejteløb

Omfanget af udviklings-/uddannelsesaktiviteter initieret af Team Copenhagen

Klubuddannelsen

En tidlig analyse(ult.2004) afdækkede et stort behov for gennemgribende opkvalificering af de københavnske eliteklubber i forhold organisatoriske og ledelsesmæssige behov. Siden 2005 har Team Copenhagen tilbudt et uddannelsesforløb for klubbernes samlede bestyrelser. Forløbet består af et grundmodul samt en overbygning – svarende til ca. 100 timers kursus. Mellem de forskellige kursusmoduler har der været store mængder af hjemmearbejde for klubberne. Gennemførelse af uddannelsens moduleråbner op for øgede muligheder for at modtage støtte fra Team Copenhagen.

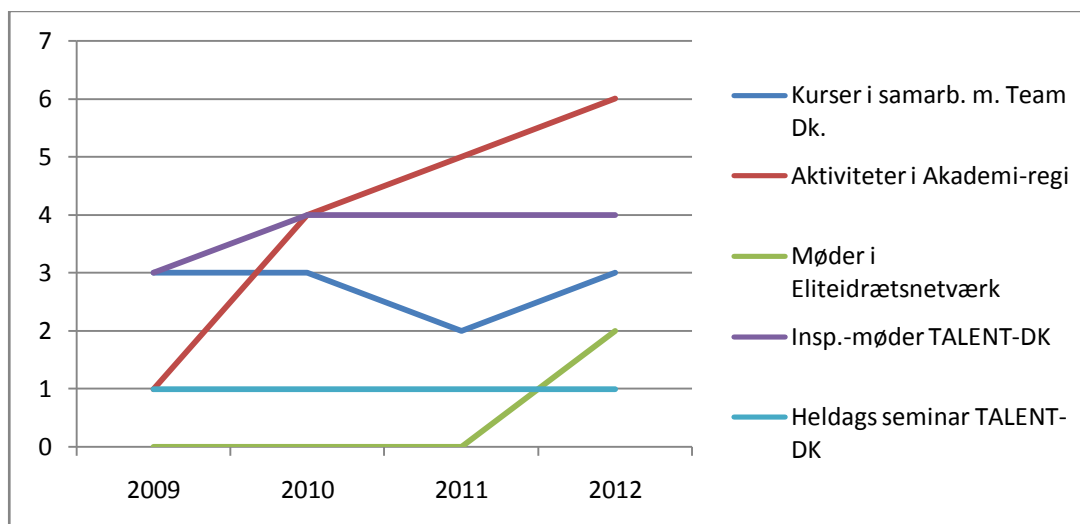
## Antal klubber, der har deltaget klubuddannelsesaktiviteter



Udover de angivne aktiviteter er alle deltagende klubber i klubuddannelsen blevet besøgt et år efter endt uddannelse

Udover klubuddannelsen har Team Copenhagen afholdt uddannende og udviklende aktiviteter i form af:

- Kurser (i samarbejde med Team Danmark)
- Kurser i Team Copenhagen Eliteidrætsakademi-regi
- Elitenetværk for klubbernes sportslige ledelse og trænere
- Inspirationsmøder og seminarer i TALENT-DK



**Kurser i samarbejde med Team Danmark:** Sportsernæring – Skadesforebyggelse

**Aktiviteter i Akademi-regi:** Fysiologiske screeninger – Life Skills (elever og forældre) – Idrætspsykologi – Sportsernæring (elever og forældre) – Karriere Café

**Eliteidrætsnetværk:** Sportslig ledelse – Mental træning

**Inspirationsmøder:** 2009: Psykisk spændingsregulering(2X) – Implementering af ny viden – 2010: Talenter og frafald – Læring i praksisfællesskaber – Ledelse af primadonnaer – Forløsning af potentiale – 2011: Feedback i talentudvikling – Præstationsangst – Talentudvikling i Uddannelsessystemet – Talentudviklingssamtaler – 2012: "Jeg – et talent" – Mental kompleksitet – Mentoring – Talent management

**Seminarer/tema:** 2009 "Talentet" – 2010 "Udvikling af optimale talentmiljøer" – 2011 "Talentudviklerens vigtigste kompetencer" – 2012 "Talentets udviklingsfaser"

## **Styrket image**

Resultaterne vurderes i forhold til en positiv udvikling af målgruppens opfattelse af:

- Team Copenhagens indflydelse på det københavnske eliteidrætsliv
- København som en dynamisk by med en stærk idrætsprofil

Målgruppen for undersøgelsen er afgrænset til et repræsentativt udsnit af eliteidrætsmiljøet i København, idrætsorganisationer, som Team Copenhagen samarbejder med, kommunalpolitikere, kommunale embedsmænd, kommercielle samarbejdspartnere, landsdækkende og lokale medier samt netværkspartnere.

De foreliggende resultater er løbende blevet anvendt til korrigerende af primært strategisk fokus samt kommunikationsindsatsen. (De mest centrale data fra analysen fremgår af bilag 1).

## **Udvikling af hele idrætsmennesker**

Med opstarten af Team Copenhagen Eliteidrætsakademi i august 2009 blev en af fondens største strategiske satsninger søsat. Målsætningen var både at give unge idrætstalenter et kvalificeret tilbud om balance i tilværelsen, så idrætsudøvelse på øverste niveau kunne være foreneligt med at tage en god uddannelse samt at søge at minimere det frafald, som mange idrætsgrene så blandt deres unge talenter, der stod for at skulle påbegynde en ungdomsuddannelse.

Udviklingen i akademiets ansøgere og optagelser

	Idrætsgrene	Ansøgere	Optagne elever
2009	2	30	18
2010	3	50	33
2011	7	52	44
2012	7	52	40

I 2009 startede akademiet med tilbud om uddannelse hos 2 gymnasier (Østre Borgerdyd og Metropolitanskolen – senere fusioneret under navnet Gefion Gymnasium) og 1 handelsskole (Niels Brock). I 2011 gik Københavns Tekniske Skole også med i samarbejdet, og i 2012 blev der indledt samtaler om samarbejde med Falkonergårdens Gymnasium, Niels Brock EUD og CphBusiness

For at sikre, at den for mange akademielever øgede træningsbelastning ikke bliver for voldsom, skal alle nye elever gennemgå en fysiologisk screening, så udøvere og trænere har et relevant grundlag for dosering af belastning.

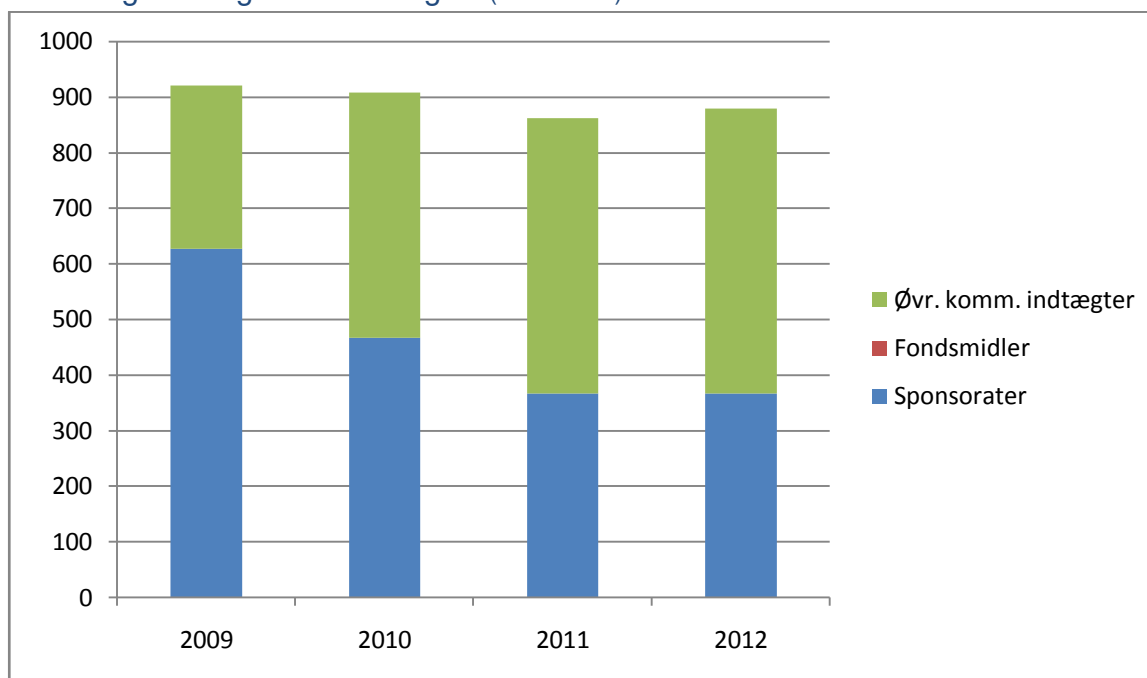
Som et led i en yderligere fokusering af indsatsen på dette strategiske område ansatte Team Copenhagen i februar 2012 en uddannelseskonsulent, hvis primære opgaver er styring og videreudvikling af akademiets virkefelter.

Ved etableringen af Team Copenhagen havde man antaget, at der var et stort behov for at etablere fleksible job- og uddannelsesaftaler for de aktive med københavnske virksomheder. Dette har vist sig at være mindre end antaget. Men i perioden har Nykredit været en loyal partner, som har haft en række topidrætsfolk ansat i fleksible jobs. Med sigte på fremtidige behov har Team Copenhagen haft en række møder med Nykredit om mulig udvidelse af samarbejdet.

### **Økonomisk fundament**

Udviklingen i sponsorater har med stor tydelighed været underlagt den generelle økonomiske krise, og vil også fremadrettet være særdeles vanskelig at ændre på. Med hensyn til fondsmidler har resultaterne været sparsomme (afslag med henvisning til, at man hverken støttede elite eller en anden fond). Fremadrettet vil der dog blive forsøgt igen. Til gengæld har specielt arbejdet med aktiviteterne i TALENT-DK vist en pæn udvikling.

Udvikling i mængden af indtægter (i 1.000 kr.)



## Bilag 1 Imageanalyser 2009 og 2011

Spørgsmålene i analysen bliver alle indledt med: "I hvor høj grad oplever du, at.."

Udsagn	2009		2011	
	Meget høj/Nogen	Mindre/Ingen	Meget høj / Høj	Mindre / Ingen
Team Copenhagen ikke tøver med at rejse debat om idrættens værdier	79,4%	11%	80,0%	11,1%
Team Copenhagen har fokus på eliteidrættens sociale dimensioner	80,8%	9,6%	80,4%	10,9%
Team Copenhagen kan altid se eliteidrætten i nye og udviklende perspektiver	84,6%	10,8%	-	-
Team Copenhagen lægger kræfter i at nå deres vision	91,4%	2,9%	82,9%	7,3%
Team Copenhagen er en værdifuld støtte, når store problemer skal løses	-	-	65,0%	15,0%
Team Copenhagenes rådgivning får os til at se nye løsningsmuligheder på eksisterende udfordringer	-	-	51,2%	26,9%
Team Copenhagen giver os mulighed for at bruge Kbh. Kommune på en ny måde	67,7%	18,5%	56,1%	31,8%
Team Copenhagen har en evne til at skabe interesse for eliteidrætten i København	83,1%	13,8%	63,5%	24,4%
Team Copenhagen kæmper sammen med eliteidrætten på at gøre København til "Mulighedernes Metropol"	91,7%	5,6%	65,8%	19,5%
Team Copenhagen er med til at gøre København til en dynamisk by med en stærkere idrætsprofil	84,8%	13,6%	56,5%	29,2%
Team Copenhagen yder en stor indsats for at øge kendskabet til københavnsk eliteidræt	-	-	67,5%	17,5%
CPH sport er af stor betydning for eksponeringen af københavnsk eliteidræt	-	-	63,2%	22,2%
CPH sport er med til at eksponere København som "en dynamisk by med en stærk idrætsprofil"	-	-	61,0%	26,9%
Team Copenhagenes hjemmeside medvirker til at eksponere københavnsk eliteidræt på en positiv måde	-	-	56,1%	31,7%
Københavns Kommune har fokus på eliteidrættens vilkår	-	-	45,6%	50,0%

De resterende % op til 100% stammer fra kategorien "Ved ikke"

Analysen er blevet gennemført i 2009 og 2011, og efter den første analyse er der sket en tydeliggørelse af svar-kategorierne (2009: skulle stillingtagen markeres i kategorierne: "I meget høj grad", "I nogen grad", "I mindre grad" og "På ingen måde" – 2011: "I meget høj grad", "I høj grad", "I nogen grad" og "På ingen måde"), hvilket har gjort en direkte sammenligning mellem svarene fra de to analyser mindre relevant. Endelig er der kommet en række nye spørgsmål til i 2011-udgaven.

Til brug for forvaltningens indstilling:

### Organisering og fokus

Sekretariatet omfatter fem medarbejdere (direktør, idrætskonsulent, kommunikationskonsulent, uddannelseskonsulent og kommerciel konsulent) og har sine både strategiske og operationelle fokusområder indenfor to hovedkategorier:

- Kontinuerlig udvikling af eliteidrætten i København
- Styrkelse af Team Copenhagen

Fortsat dygtiggørelse af ledere og trænere vil til alle tider have Team Copenhagens bevågenhed, da kvaliteten hos ledere og trænere er fundamentet for talent- og elitearbejdet. Dette arbejde vil bestå af en blanding af kurser, konsulentbistand og udviklende netværksdannelser.

I bestræbelserne på at styrke eliteidrættens vilkår og Københavns image som en dynamisk by med en stærk idrætsprofil arbejder sekretariatet på en række forskellige platforme. På tre websites (teamcopenhagen.dk, tcph-akademi.dk og TALENT-DK.dk) bliver de respektive brugere løbende holdt informeret – med mulighed for at søge relevante informationer og materialer. Fire gange om året udkommer magasinet, CPH sport, som distribueres på alle kommunens idrætsanlæg, SPORTMASTER-butikker i Hovedstadsområdet samt en lang række andre sportsforretninger, fysioterapeuter og idrætsklinikker..

For de aktive vil Team Copenhagen arbejde med at skabe endnu bedre sammenhæng mellem idrætsmæssig elitesatsning og uddannelse/job. Herudover vil en bred vifte af uddannelses- og rådgivningstilbud sikre kvaliteten og alsidigheden i udøvernes udvikling.

I takt med, at optimismen, viljen til elitesatsning og udbygningen af bærende strukturer vokser hos de københavnske klubber, stiger den økonomiske udfordring. Der arbejdes derfor for at forøge fondens indtægter over en bred front.

For at kunne tackle disse strategiske udfordringer vil Team Copenhagens hovedområder være underlagt følgende vægtning:

Primære indsatsområder	Vægt
Bedre sportslige resultater for de københavnske udøvere	35%
Styrket image	15%
Udvikling af hele idrætsmennesker	35%
Styrkelse af økonomisk fundament	15%

Herudover vil Team Copenhagen gennem rådgivning, påvirkning og formidling hele tiden bidrage til at optimere eliteidrættens vilkår med hensyn til de facilitetsmæssige rammer.



Til styrkelse af kvaliteten af klubbernes generelle talentarbejde driver Team Copenhagen også vidensnetværket, TALENT-DK. Netværket afholder årligt 3-5 inspirationsmøder samt et heldags seminar. Netværkets partnere repræsenterer fire performancekulturer: eliteidræt, erhvervsliv, forskning/uddannelse og kunst.

I perioden har Team Copenhagen modtaget følgende tilskud fra KK:

2009	6.263.043
2010	6.335.871
2011	6.995.652
2012	7.667.390