

PANUM II



Startreddegørelse

Redegørelse for udarbejdelse af lokalplanforslag 'Panum II'

Bilag 2a

Områdets friarealer indrettes med begrønning og mindre pladsdannelser omkring bygningskomplekset

Højhuset rejser sig fra basen og relaterer sig til den store skala fra de nærliggende byggerier som Rigshospitalet og Parken. Dets grundplan optager retningerne fra de omkransende gader i en trekantet grundform, der spidser til mod Sankt Johannes Kirke.

Nye cykelstier gennem området

De lave bygningers facader fremstår overvejende med store glaspartier og højhuset i fiberbeton i en varm og afdæmpet rød tone, som matcher det eksisterende Panum-kompleks' facadepartier.

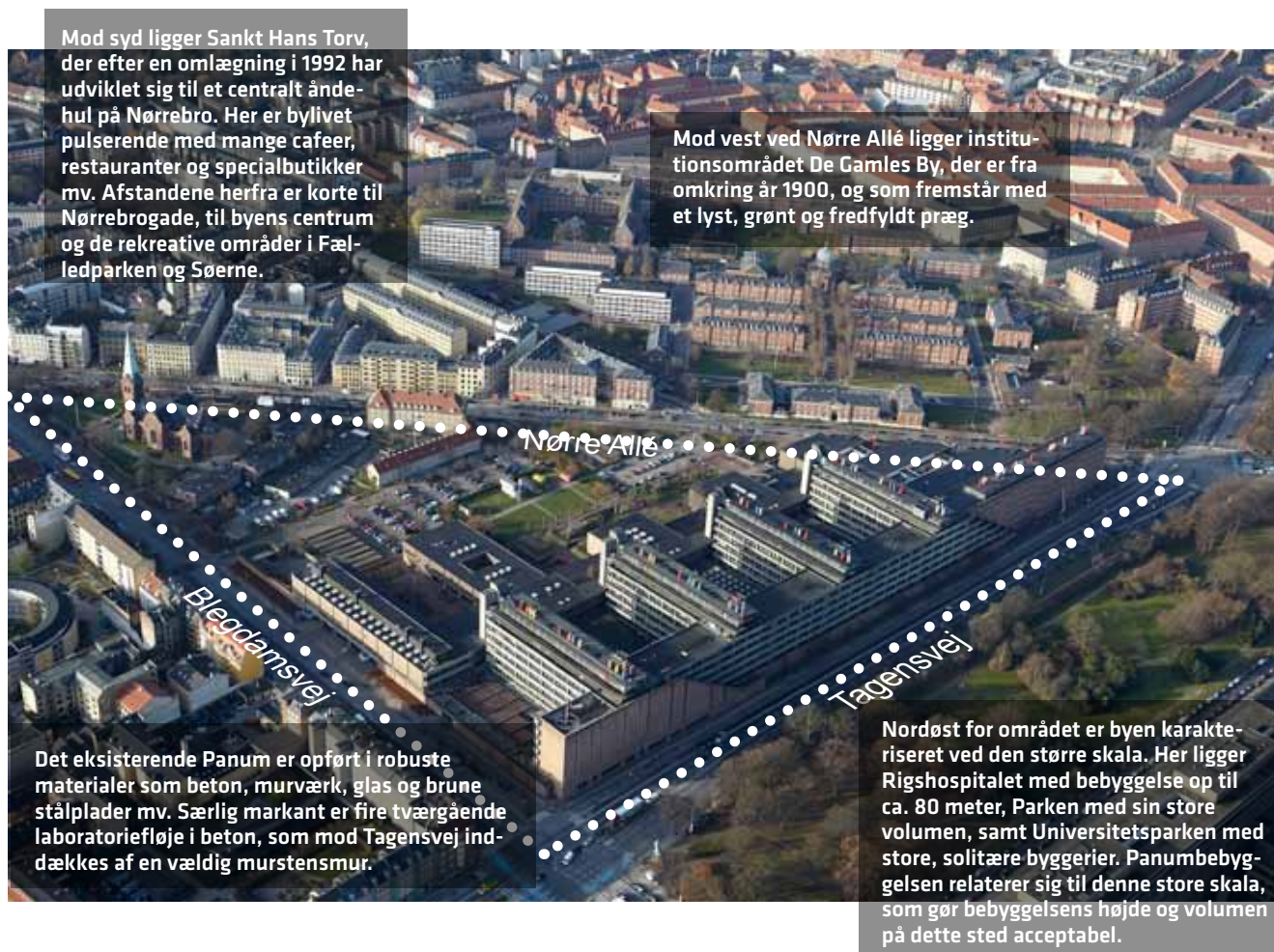
PROJEKTET

Bygherre	Bygningsstyrelsen / Københavns Universitet
Arkitekt	C.F. Møller / SLA
Hovedgreb	Stjerneformet komposition bestående af: <ul style="list-style-type: none">• fire lave bygninger• højhus på 16 etager / højde 75 m
Nyt etageareal	35.000 m ²
Bebyggelsespct.	210
Parkering	800 nye cykelparkeringspladser ca. 50 bilparkeringspladser nedlægges

Universitets- og Bygningsstyrelsen ønsker sammen med Københavns Universitet at udbygge Panum-komplekset på Nørrebro med nye fællesfunktioner og forskningsfaciliteter med i alt 35.000 m² nybyggeri. Som en del af projektet skal den eksisterende kantinebygning ved Blegdamsvej rives ned og området indrettes med en ny ankomstplads og hovedindgang til det samlede Panum-kompleks.

Bygherre afholdt en international arkitektkonkurrence om projektet, som blev afgjort den 23. november 2010 og vundet af et team bestående af arkitektfirmaet C.F. Møller, Rambøll, SLA, Aggebo & Henriksen, Gordon Farquharson, Cenergia samt Innovation Lab. En realisering af vinderprojektet forudsætter udarbejdelse af en ny lokalplan for området.

De lavere bygninger indrettes til fællesfunktioner som kantine og auditorium mv. for at understøtte et integreret byliv ved at indramme uderum med forskellige funktioner. Højhuset er tiltænkt laboratorier og forskergrupper mv., og det er ambitionen, at huset skal blive et pejlemærke for både bydelen og for den sundhedsfaglige forskning. Mod Blegdamsvej indrettes en ny ankomstplads og hovedindgang til det samlede Panum-kompleks. Der etableres to offentligt tilgængelige forbindelser på tværs af karreen mellem Blegdamsvej og Nørre Allé.



Mod syd ligger Sankt Hans Torv, der efter en omlægning i 1992 har udviklet sig til et centralt åndehul på Nørrebro. Her er bylivet pulserende med mange cafeer, restauranter og specialbutikker mv. Afstandene herfra er korte til Nørrebrogade, til byens centrum og de rekreative områder i Fælledparken og Søerne.

Mod vest ved Nørre Allé ligger institutionsområdet De Gamles By, der er fra omkring år 1900, og som fremstår med et lyst, grønt og fredfyldt præg.

Det eksisterende Panum er opført i robuste materialer som beton, murværk, glas og brune stålplader mv. Særlig markant er fire tværgående laboratoriefloje i beton, som mod Tagensvej inddækkes af en vældig murstensmur.

Nordøst for området er byen karakteriseret ved den større skala. Her ligger Rigshospitalet med bebyggelse op til ca. 80 meter, Parken med sin store volumen, samt Universitetsparken med store, solitære byggerier. Panumbebyggelsen relaterer sig til denne store skala, som gør bebyggelsens højde og volumen på dette sted acceptabel.

STEDET

Lokalplanområdet ligger på grænsen mellem den tætte brokvarterby og store institutionsområder, der har en anden og større skala. Boligkarreerne i området er overvejende fra slutningen af 1800-tallet, og indgår i det for København så typiske egale bymassiv i overvejende 5 etager og med mange fælles træk i materialer og udsmykning mv.

Egenart

Lokalplanområdet er beliggende i bydelen Nørrebro og dækker en trekantet karré, der omkranses af Blegdamsvej, Nørre Allé og Tagensvej. Panum-komplekset er opført i perioden 1970-86 med en klar reference til den arkitektoniske stilart Brutalisme. Mod karreens midte og Nørre Allé åbner bebyggelsen sig med lavere bygninger, grønne arealer og parkeringsområder mv. Det er i denne del af karréen, at den nye udbygning tænkes opført.

Opmærksomhedspunkt

I forbindelse med konkurrencen er udarbejdet en helhedsplan med særlig fokus på projektets relation til den omkringliggende by. Bl.a. anskueliggøres det, hvordan projektet understøtter visionerne i projekt Vidensbydel Nørre Campus, der er et projekt mellem Universitets- og Bygningsstyrelsen, Københavns Universitet og Københavns Kommune. Projektet har til formål at styrke samspillet mellem universitetet, erhvervslivet og byens liv i bydelen.

Mobilitet

For ikke at øge trafikmængden i et i forvejen meget trafikeret område er det intentionen at begrænse antallet af parkeringspladser. Det er forventningen, at en stor del af brugerne, de studerende, vil anvende kollektiv trafik eller cykle til Panum. I tillæg til kommuneplan 2009 er der fastlagt en parkeringsnorm på 1 parkeringsplads pr. 320 m² etageareal, svarende til ca. 440 parkeringspladser for det samlede Panum-kompleks. De skitserede normer vil betyde, at der samlet set for hele Panum-komplekset vil blive nedlagt ca. 50 parkeringspladser. Forvaltningen vurderer, at Panums parkeringsbehov hermed kan dækkes.

I forhold til kollektiv trafik er der mange busruter i området, ca. 1 km til Nørreport Station og ca. 1 km til de kommende metrostationer ved Trianglen og Nørrebros Runddel. Endvidere er det besluttet at etablere en højklassemetrobussforbindelse fra Ryparken Station via Nørre Allé og Tagensvej til Nørreport.

Cykelparkeringen ved byggeriet forventes fastlagt til 0,5 cykelparkeringsplads pr. elev/studerende og ansat, og et passende antal heraf skal etableres ved hovedindgangen. I alt etableres 800 nye cykelparkeringspladser, så der samlet bliver plads til godt 2.000 cykler.

MÅL OG PLANER

Kommuneplan

Projektet understøtter visionen om grøn vækst og livskvalitet, der er fremsat i Kommuneplanstrategi 2010. Det kan realiseres inden for rammerne i Kommuneplan 2009. Panum-området er fastlagt til offentlige formål som universitet og forskerpark mv.

KP-ramme for Panumområdet 05*

Maks. bebyggelsesprocent:	210
Maks. bygningshøjde:	75 m
Friareal pct. (fastlægges i lokalplanen)	-

Parkeringsdækning:

Højest 1 pr. 320 m²

KP-ramme øvrig del af området 03

Maks. bebyggelsesprocent:	110
Maks. bygningshøjde:	24 m
Friareal pct. (fastlægges i lokalplanen)	-

Parkeringsdækning:

Højest 1 pr. 100 m²

Byliv

Det er vigtigt, at den fremtidige urbane ankomstplads ved Blegdamsvej, hvor den eksisterende kantine- og undervisningsbygning fjernes, skal være imødekommende, give lyst til ophold og være et markant løft til området. Den foreslåede indretning af udearealerne omkring den kommende bebyggelse tilfører et i dag noget forsømt byrum miljømæssige og rekreative kvaliteter til gavn for både brugerne af bygningskomplekset og borgere i området.

Bæredygtighed

Der er skitseret et relevant energikoncept for bygningens energidesign, der omfatter bl.a. et kompakt bygningsdesign, begrønning af tag, solceller (option), dobbelt facade og dagslys samt aktive energidesigns af ventilationsanlæg, køling, varmeanlæg og materialevalg mv.

Den kollektive trafik er veludbygget i området, ligesom området er centralt placeret i byen i forhold til cykeltrafik. En placering af studie- og arbejdspladser i området er på den baggrund i overensstemmelse med ønsket om at reducere transportsektorens CO₂-bidrag.

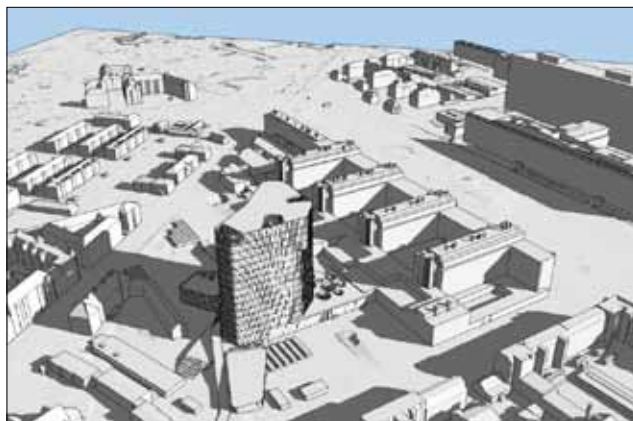
Arkitektur

Det er forvaltningens vurdering, at der er tale om et projekt, der meget velovervejede indpasses i området. Der er taget stilling til projektets virkning på såvel nært hold som fjernvirkningen, og med synsvinkler fra centrale steder, bl.a. Sankt Hans Torv.

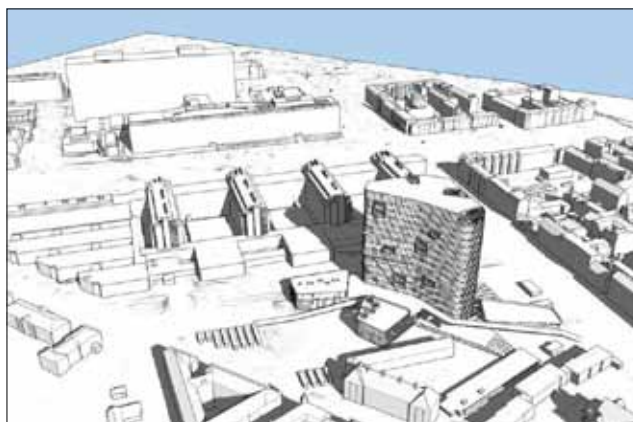
Bygningskompleksets todelte komposition med en stor base og et smallere højhus vil minimere vindpåvirkningerne på terræn, hvor mennesker færdes. I den videre bearbejdning af projektet vil der blive foretaget en nærmere analyse af vindforholdene, og projektet vil blive

tilrettet med eventuelle afværgeforanstaltninger i forhold til vindpåvirkninger på omgivelserne.

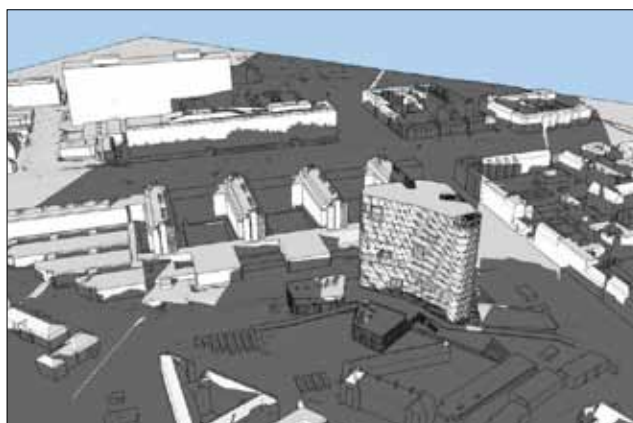
Sol-, skygge- og vindforhold



23. april/august kl. 8.00



23. april/august kl. 14.00



23. april/august kl. 19.30

Det aktuelle projekt er placeret tilbagetrukket fra de omkringliggende gader, hvilket i nogen grad begrænser skyggeeffekter på det omkringliggende kvarter.

Skyggediagrammerne herover viser, at det hovedsageligt er Panum's egne bygninger, der rammes af skygger fra det aktuelle projekt.

I perioden april til august vil skygger fra bygningen også ramme karreen på hjørnet af Tagensvej og Blegdamsvej om aftenen. Skyggerne vil primært ramme karreens facader mod Blegdamsvej, mens aftensolen i gården i mindre grad rammes, da karreen også selv kaster skygger.

Andre planer / Vidensbydel Nørre Campus

Det aktuelle lokalplanområde indgår i et større område omkring Universitetsparken benævnt Vidensbydel Nørre Campus. Det forventes, at der i Vidensbydel Nørre Campus vil blive investeret et tocifret milliardbeløb i ny bebyggelse og opgradering af den eksisterende bygningsmasse mv. i de kommende år. På den baggrund udskriv Universitets- og Bygningsstyrelsen, Københavns Universitet og Københavns Kommune en international idékonkurrence om, hvordan investeringerne bedst kunne understøtte en samlet udvikling af området til en aktiv og visionær bydel, hvor forholdet mellem universitet, erhvervsliv, byen og byens liv integreres og styrkes.

Der er med det aktuelle projekt om udbygningen af Panum taget skridt mod en realisering af udviklingsplanen.

KOMMUNENS ANBEFALINGER

Lokalplanen skal sikre, at visionerne i vinderprojektet fastholdes i den endelige bebyggelse, herunder den arkitektoniske kvalitet.

Temaer i fokus

- Udformningen af en ny urban ankomstplads og hovedindgang til det samlede Panum-kompleks ved Blegdamsvej. Pladsen skal fremstå attraktiv og med sin egen identitet.
- Etablering af et offentligt tilgængeligt friareal mod Nørre Allé. Området skal fremstå grønt, attraktivt og med mulighed for aktivitetsudfoldelse.
- De foreslåede tværgående forbindelser, deres udtryk, indretning, videre forløb samt tryghedsskabende elementer.
- Trafikal løsning og vareindlevering mv. samt placering af parkeringspladser og cykelparkering.
- Integrationen til Vidensbydel Nørre Campus mv.
- Fremme bæredygtighedshensyn, bl.a. energiklasse 2015.

TIDSPLAN

Samlet lokalplanproces: 59 uger

Milepæl



Leverancer



VIDENSINSTITUTIONERNE THE KNOWLEDGE INSTITUTIONS

KØBENHAVNS UNIVERSITET NØRRE CAMPUS UNIVERSITY OF COPENHAGEN NORTH CAMPUS

- Det Farmaceutiske Fakultet
Faculty of Pharmaceutical Sciences
- Det Naturvidenskabelige Fakultet
Faculty of Science
- Det Sundhedsvidenskabelige Fakultet
Faculty of Health Sciences
- Københavns Biocenter
Copenhagen Biocenter

ANDRE VIDENSINSTITUTIONER OTHER KNOWLEDGE INSTITUTIONS

- COBIS
Copenhagen Bio Science Park
- Det Natur- og Sundhedsvidenskabelige
Fakultetsbibliotek (KUØ Nord)
Faculty Library of Natural and Health Sciences
- Professionshøjskolen Metropol
Metropolitan University College
- Rigshospitalet
Copenhagen University Hospital

**SAMMEN
OM BYEN**