



Notat

Bilag 3. Sammenfattende redegørelse af miljøvurdering af forslag til helhedsplan for Bystævneparken

30. august 2021

Sagsnummer
2021-0177202

Dokumentnummer
2021-0177202-5

I henhold til lov om miljøvurdering af planer og programmer og af konkrete projekter (VVM) (lovbkg. nr. 973 af 25. juni 2020), skal planmyndigheden efter den offentlige høring udarbejde en sammenfattende redegørelse for,

- hvordan miljøhensyn er integreret i planen,
- hvordan miljørapporten og de udtalelser, der er indkommet i offentlighedsfasen, er taget i betragtning,
- hvorfor den godkendte eller vedtagne plan er valgt på baggrund af de rimelige alternativer, der har været behandlet, og
- hvordan myndigheden vil overvåge de væsentlige indvirkninger på miljøet af planen.

Med denne redegørelse finder Økonomiforvaltningen og Teknik- og Miljøforvaltningen at der er foretaget en miljøvurdering af helhedsplanen for Bystævneparken, der kan danne grundlag for at helhedsplanen vedtages endeligt.

Integration af miljøhensyn

Miljørapporter skal udarbejdes med udgangspunkt i den form for plan, der er tale om. Her er det en helhedsplan, som agerer startredegørelse for en kommende lokalplanproces.

Miljørapporten skal være detaljeret nok til, at det er belyst, hvilke miljøaspekter det er relevant at tage hensyn til som en del af det samlede beslutningsgrundlag.

Miljøvurderingen er foretaget sideløbende med udarbejdelse af helhedsplanen for Bystævneparken, så der har været mulighed for at påvirke helhedsplanens indhold.

Miljøvurderingen er afgrænset til planemner, som er vurderet særligt miljømæssigt væsentlige.

Afgrænsningen af miljøvurderingen er dels sket i en intern proces i kommunen og dels gennem høring af berørte myndigheder i henhold til lovens § 7, stk. 4, og er nærmere beskrevet i afsnit 4 (Lovgrundlag og proces for miljøvurdering) i miljørapporten.

Center for Byudvikling
Team Planlægning
Københavns Rådhus,
Rådhuspladsen 1
1550 København V

EAN-nummer
5798009800176

Miljørapporten har vurderet påvirkningen af:

- Befolkningens og menneskers sundhed
- Landskab
- Biologisk mangfoldighed, flora og fauna
- Luft
- Kulturhistoriske interesser

Offentlig høring

Miljørapporten har været i offentlig høring sammen med forslag til helhedsplan fra den 3. maj til den 27. juni 2021

Der er modtaget i alt 27 henvendelser. Alle henvendelserne er behandlet i et selvstændigt dokument med forvaltningernes kommentarer (bilag 6). Høringssvarene kan ses af bilag 5.

Der er ikke henvendelser med relevans for miljøvurderingen, som, forvaltningerne vurderer, giver anledning til ændringer i helhedsplanen.

Indkomne hørings svar vedr. miljøhensyn

De hørings svar der har haft fokus på miljøhensyn, har hovedsageligt omhandlet områdets trafikale forhold og områdets kulturhistoriske værdier samt bevaring af områdets grønne kvaliteter.

Forvaltningernes bemærkninger

Vedrørende henvendelserne om den trafikale påvirkning i området som følge af udviklingen af Bystævneparken, bemærker forvaltningerne at der i den fremadrettede planlægning vil indgå en anbefaling om at Ærtebjergvej og Toften ikke åbnes for biltrafik ind mod Bystævneparken.

Forvaltningerne bemærker desuden, at miljøvurderingen for helhedsplanen for Bystævneparken forholder sig til spørgsmålet om trafikbelastning som følge af helhedsplanen. Det vurderes, at udviklingen af området i sig selv vil give anledning til mere trafik ind og ud af området end i dag, men at det ikke vurderes at give anledning til afviklingsproblemer på det omkringliggende vejnet, herunder på Bystævnet og Gadelandet. Udviklingen af Bystævneparken giver dermed ikke i sig selv anledning til at udarbejde en større trafikplan for det samlede byområde, men den samlede trafikbelastning for et større område vil blive belyst nærmere i forbindelse med den videre proces vedr. en forbindelse over Vestvolden. Det forventes at forbindelsen over Vestvolden vil blive sendt i offentlig høring i 1. kvartal 2022.

Vedrørende henvendelserne om de kulturhistoriske spor i området, noterer forvaltningerne sig, at der forefindes spor af en gravhøj i området, og vil tage kontakt til Københavns Museum i god tid, førend gravearbejde iværksættes i området.

Københavns Stift påpeger at Tingbjerg Kirke afkaster en kirkebyggelinje der i en radius af 300 m omkring kirken betyder begrænsning på bygningshøjden på 8,5 meter for nybyggeri i Bystævneparken.

Forvaltningen oplyser, at der ikke umiddelbart er planer om nybyggeri inden for beskyttelseszonen. Forvaltningen vil afklare forholdet nærmere i dialog med stiftet i forbindelse med den kommende lokalplanproces.

Endvidere vil forvaltningerne gå i dialog med Slots- og Kulturstyrelsen om lokalplanlægning af arealer inden for fortidsmindebeskyttelseslinjen omkring Vestvolden.

Slots- og kulturstyrelsen anbefaler i den forbindelse, at der ikke anlægges beplantning mv. i større omfang, hegning eller lignende mellem kommende bebyggelser og Vestvolden samt at en kommende lokalplan tilrettelægges, så den ikke er til hinder for mulige ruteføringer for en kommende forbindelse gennem Vestvolden til Tingbjerg ("Bystævneforbindelsen").

Forvaltningen har desuden rettet supplerende henvendelse til styrelsen med henblik på at indgå dialog om den kommende lokalplanlægning, særligt i forhold til helhedsplanens foreslåede terrænregulering mhp. regnvandshåndtering og anlæg af ny servicevej mod nord i området, hvor der i dag er anlagt parkeringspladser og vej (helhedsplanen s. 19 og 25). Disse reguleringer af eksisterende anlæg foregår inden for fortidsmindebeskyttelseslinjen.

Hertil har styrelsen oplyst, at vedrørende landskabsbearbejdning mhp. bl.a. regnvandshåndtering m.v. inden for beskyttelseslinjen af Vestvolden anbefales et minimum af ændringer på arealet. Der kan dog argumenteres for diskrete, nødvendige ændringer, f.eks. foranlediget af regnvand m.v. (der dog primært bør håndteres uden for beskyttelseslinjen). Styrelsen bemærker desuden at den begrænsede bræmme, der er tilbage som ubebygget areal mellem fortidsmindet og Bystævneparken, bør fremstå som åbent græs/engareal, der kan understøtte fortællingen om og forståelsen af, at fæstningsanlægget oprindeligt blev anlagt i det åbne land – og ikke som del af en bebyggelse og en bebyggelses "nære" brugsrum.

Forvaltningen noterer sig styrelsens anbefalinger, og vil inddrage styrelsen i den videre planlægning i området.

Vedrørende henvendelserne om områdets grønne islæt og bæredygtighed i området bemærker forvaltningerne at et centralt greb i forslaget til helhedsplan er at bevare de grønne kvaliteter, der i dag kendetegner området. 171 af træerne i området lever op til kriterierne for at blive udpeget som bevaringsværdige i en kommende lokalplan. Det forventes, at 82 af de 171 træer bevares. 89 træer forventes fældet. Der suppleres med nye træer langs veje, i byrum og gårdrum. Endelig fastlæggelse af bevaringsværdige træer samt fastlæggelse af, hvor mange nye træer, der skal plantes i området, vil først ske i forbindelse med udarbejdelse af det kommende lokalplanforslag. I det kommende lokalplanarbejde vil der være fokus på bevaring af flest mulige værdifulde træer, indpasning af nye træer i by- og haverum, samt at parkering og cykelparkering på terræn foruden skybrudssikring indarbejdes i respekt for områdets grønne karakter. Desuden sættes der i det kommende lokalplanarbejde fokus på bæredygtighed, bl.a. ved anvendelse af Teknik- og Miljøforvaltningens bæredygtighedsværktøj. I det videre arbejde med lokalplanforslaget vil der være fokus på at sikre attraktive udearealer, indbydende kantzoner, attraktive forbindelser, bynatur med merværdi, mere biodiversitet, blandet boligmasse og materialer med lav miljøpåvirkning.

Alternativer til planerne

Der er ikke udarbejdet alternative forslag til placering af byggeri i Bystævneparken. Der har dog tidligere været udarbejdet forslag til en helhedsplan for Bystævneparken med forskellige forslag til om de eksisterende etageboliger mod nord skulle genanvendes eller skal nybygges (2018).

Nærværende helhedsplan er en revision af det tidligere forslag til helhedsplan for Bystævneparken fra 2018. Revisionen var nødvendig, da prognoser fra Københavns Kommune viste, at der ikke længere var behov for en skole, der indgik i helhedsplanen fra 2018.

0-alternativet

0-alternativet er det scenarie, hvor Helhedsplan for Bystævneparken ikke vedtages. Det er det scenarie, hvor der ikke vedtages andre planer for Bystævneparken end den gældende Byplan 18 "For området øst for Mørkhøjvej og syd for Vestenceinten". Byplan 18 dækker dog over et større areal end helhedsplanen.

0-alternativet vil således ikke muliggøre udvikling af Bystævneparken med tidssvarende plejeboliger og private boliger, hvorfor udvikling af Bystævneparken ikke vil kunne bidrage til den samlede udviklingsplan for Tingbjerg-Husum.

Overvågningsprogram

Helhedsplanen danner grundlag for en efterfølgende lokalplanproces. I forbindelse med den videre udvikling af området vil evt. miljøpåvirkningerne blive overvåget gennem den kommende lokalplan og efterfølgende byggesagsbehandling, der fastlægger de mere detaljerede rammer for udviklingen af området og tager højde for og indarbejder afværgeforanstaltninger. Lokalplanforslaget vil ligeledes skulle miljøscreenes.

Miljøvurderingen af helhedsplanen for Bystævneparken har ikke identificeret væsentlige miljøpåvirkninger. Der er derfor ikke behov for at overvåge de aktiviteter, som helhedsplanen kan medføre.

Med denne redegørelse finder forvaltningerne, at der er foretaget en miljøvurdering af helhedsplanen for Bystævneparken, som kan danne grundlag for, at helhedsplanen kan vedtages endeligt.

JANUAR 2021
KØBENHAVNS KOMMUNE

MILJØVURDERING AF HELHEDSPAN FOR BYSTÆVNEPARKEN

MILJØVURDERINGSRAPPORT

COWI

JANUAR 2021
KØBENHAVNS KOMMUNE

MILJØVURDERING AF HELHEDSPAN FOR BYSTÆVNEPARKEN

MILJØVURDERINGSRAPPORT

PROJEKTNR.

A212083

DOKUMENTNR.

A212083-001-04

VERSION

2.0

UDGIVELSESDATO

27.01.2018

BESKRIVELSE

Miljørapport

UDARBEJDET

JPKA

KONTROLLERET

UKJ

GODKENDT

TKDA

INDHOLD

1	Indledning	7
2	Ikke-teknisk resumé	8
2.1	Vurdering af miljøpåvirkningerne	8
2.2	Overvågning og afværgeforanstaltninger	10
3	Helhedsplan for Bystævneparken	11
3.2	Alternativer	12
3.3	0-alternativet	13
4	Lovgrundlag og proces for miljøvurdering	14
4.1	Tilgang og metode i miljøvurderingen	14
5	Eksisterende forhold	20
5.1	Befolkningen og menneskers sundhed	20
5.2	Landskab (byrum)	21
5.3	Biologisk mangfoldighed, flora og fauna	21
5.4	Luft	23
5.5	Kulturhistoriske interesser	23
6	Miljøvurdering	25
6.1	Befolkningen og menneskers sundhed	25
6.2	Landskab (byrum)	27
6.3	Biologisk mangfoldighed, flora og fauna	27
6.4	Luft	28
6.5	Kulturhistoriske interesser	28

7	Miljømålsætninger	30
8	Overvågning og afvægeforanstaltninger	31
8.1	Overvågning	31
8.2	Afvægeforanstaltninger	31
8.3	Krav til efterfølgende tilladelser	31

1 Indledning

Københavns Kommune har udarbejdet en helhedsplan for Bystævneparken. Helhedsplanen ønskes realiseret på matrikel nr. 4a Husum, København. Området er på ca. 10 hektar og skal udvikles til at rumme i alt ca. 103.200 m² etageareal svarende til en bebyggelsesprocent på 103%. Bebyggelsen er i dag indrettet med kommunale institutioner, herunder flere plejecentre og demensboliger. Ud over befæstede arealer, der udgøres af et internt vej- og stinet, er området karakteriseret ved et parklignende landskab med integreret bebyggelse.

Helhedsplanen er omfattet af kravet om miljøvurdering, jf. § 8, stk. 2, nr. 1, i lovbekendtgørelse nr. 1225 af 25. oktober 2018 om miljøvurdering af planer og programmer og af konkrete projekter (VVM) (herefter miljøvurderingsloven). Det skyldes, at planen omhandler sektorplanlægning (fysisk planlægning) og fastlægger rammer for fremtidige anlægstilladelser. Det betyder, at der skal gennemføres en miljøvurdering af planen og udarbejdes en miljørapport.

Forud for udarbejdelsen af miljørapporten er der gennemført en afgrænsning af miljøvurderingens omfang. Afgrænsningen har til formål at fastlægge miljørapportens indhold og detaljeringsgrad. Denne afgrænsning er foretaget på baggrund af en vurdering af planens forventede miljøkonsekvenser og gennemført af Københavns Kommune.

2 Ikke-teknisk resumé

Københavns Kommune har udarbejdet en helhedsplan for Bystævneparken. Helhedsplanen er en overordnet plan for den fremtidige anvendelse af Bystævneparken. Helhedsplanen er en revideret plan fra 2018.

Helhedsplanen er omfattet af krav om miljøvurdering. Miljøvurderingen belyser de sandsynlige væsentlige miljøpåvirkninger af de forventede ændringer af området, som helhedsplanen giver mulighed for.

Miljøvurderingen bygger på en afgrænsning, som har været sendt i høring hos berørte myndigheder og interessenter, tilbage i 2018. Det er vurderet at den aktuelle plan ikke indeholder væsentlige ændringer, der giver anledning til at udarbejde en ny afgrænsning.

De berørte myndigheder var forskellige afdelinger af Københavns Kommune, Gladsaxe Kommune, Herlev Kommune, Københavns Stift, Københavns Museum, HOFOR og Metroselskabet. Der er indkommet flere bemærkninger, men kun en bemærkning har givet anledning til ændring i miljøvurderingen. I det videre arbejde med miljøvurderingen er påvirkningen af følgende belyst:

- > Befolkningen og menneskers sundhed
- > Landskab
- > Biologisk mangfoldighed, flora og fauna
- > Luft
- > Kulturhistoriske interesser

2.1 Vurdering af miljøpåvirkningerne

2.1.1 Befolkningen og menneskers sundhed

Friluftsliv og rekreative interesser

Helhedsplanen vil give mulighed for etablering af flere små arealer med afgrænsede byrum og rekreative faciliteter. I dag findes der store åbne græsarealer med gangstier mellem bebyggelserne. Helhedsplanen vil dog også medføre, at området gennemskæres af vejforbindelser, hvor der tidligere har været et internt vej- og stisystem. Bystævneparkens stier vil blive forbundet med Vestvoldens rekreative stier og områder.

Vind

Byggeri i højden kan bevirke øget turbulens ved jorden rundt om høje bygninger. Helhedsplanen giver mulighed for, at der kan etableres seks etageboliger på op til 8 etager. Om etageboligerne vil medføre lokale gener med forøget vind og turbulens hænger nøje sammen med bygningsdesign og -højde. Det bør derfor vurderes i detailprojekteringsfasen, når den endelige højde og bygningsdesign er valgt.

Trafik

Helhedsplanen for udviklingen af området vil resultere i mere trafik ind og ud af området end i dag. Trafikken vurderes dog ikke at give anledning til afviklingsproblemer på det omkringliggende vejnet, herunder på Bystævnet og Gadelandet.

Det kan ikke udelukkes at servicevejen, der ønskes etableret gennem Toften syd for Bystævneparken, vil give anledning til, at ejendommene langs vejen vil opleve en negativ påvirkning i form af trafikstøj og vibrationsgener ved gennemkørslen af tung trafik. Det kan heller ikke udelukkes, at servicevejen, med tiden, vil finde anvendelse for biltransport, medmindre vejen sikres mod dette.

Herudover forventes der ikke at være en væsentlig påvirkning af menneskers sundhed, som følge af ændringer i trafikstrømme og antal af køretøjer ind og ud af Bystævneparken. Dertil vurderes det, at forbindelser, via veje og stier til naboområderne, vil styrke Bystævneparkens sammenhæng med og integration i byområdet, samt bidrage til at modvirke utryghed i området.

2.1.2 Landskab

Helhedsplanen indeholder forslag til varieret bebyggelse i bygningshøjder fra 2 op til 8 etager. Helhedsplanen åbner for at bevare tre eksisterende bygninger i nordøst og en bygning i syd. Den nye bebyggelse vil skabe den største visuelle ændring af Bystævneparken.

Byrummene i Bystævneparken vil blive mere præget af små afgrænsede opholdsrum mellem husene med rekreative opholdssteder frem for de store åbne græsarealer, som findes i området i dag. Desuden vil området fremstå mere varieret i byggeriet, primært i form af en blanding af etageboliger, rækkehusbebyggelse plejeboliger og en daginstitution.

2.1.3 Biologisk mangfoldighed

Bystævneparkens arealer ligger delvis inden for skovbyggelinjen og å-beskyttelseslinjen i den nordlige del af planområdet. Hvis der skal bygges inden for disse beskyttelseslinjer, skal der indhentes en dispensation efter naturbeskyttelseslovens regler om disse beskyttelseslinjer.

Flagermus er beskyttede i henhold til EU's habitatdirektiv¹. Yngle- eller rastoområder for bilag IV-arter, må ikke beskadiges eller ødelægges, jf. bekendtgørelse af lov om naturbeskyttelse, §29a, stk. 2. Træer, typisk lidt ældre træer med hulheder/spættehuller kan være yngle- eller rastested for flagermus, og skal derfor vurderes for flagermus, hvis de ønskes fældet.

¹ Rådets direktiv 92/43/EØF om bevaring af naturtyper samt vilde dyr og planter med senere ændringer

2.1.4 Luft

Byggeri i højden kan være en udfordring i forhold til produktionsvirksomheders udledning til luft i form af røgfaner. Der findes ikke produktionsvirksomheder i umiddelbar nærhed af planområdet. Derfor vurderes helhedsplanens mulighed for byggeri i op til 8 etager ikke at medføre restriktioner for produktionsvirksomheder.

2.1.5 Kulturhistoriske interesser

Bystævneparken er mod nord afgrænset af Vestvolden, som er omfattet af en landskabsfredning. Hvis der skal anlægges forbindelser til stisystemer eller andre anlægsarbejder inden for fredningen for Vestvolden, skal det anmeldes til Naturstyrelsen, som er tilsynsmyndighed. Vestvolden er også udpeget som fortidsminde. Såfremt der skal ske en kobling af f.eks. stisystemer til Vestvolden, skal der samtidig ansøges om dispensation fra museumsloven. Slots- og Kulturstyrelsen er myndighed. Anlægsarbejder inden for fortidsmindebeskyttelseslinjen omkring Vestvolden forudsætter, at der indhentes en dispensation fra naturbeskyttelsesloven. Københavns Kommune er myndighed.

2.2 Overvågning og afværgeforanstaltninger

Miljøvurderingen af helhedsplanen viser, at der ikke vil være væsentlige miljøpåvirkninger. Der er derfor ikke behov for at overvåge de påvirkninger, som planen kan give anledning til.

3 Helhedsplan for Bystævneparken

Helhedsplanen for Bystævneparken bygger på skabelsen af nye attraktive byrum med mulighed for ny bebyggelse. Bystævneparkens område udgør ca. 10 hektar og rummer i dag ca. 71.500 m² etageareal svarende til en bebyggelsesprocent på 70%. Bebyggelsen er i dag indrettet med kommunale institutioner, herunder flere plejecentre og demensboliger. Ud over befæstede arealer, der udgøres af et internt vej- og stinet, er området karakteriseret ved et parklignende landskab med store åbne græsarealer mellem bebyggelserne.

Helhedsplanen rummer mulighed for at opføre op til 103.200 m² etageareal svarende til en bebyggelsesprocent på 103%. Med helhedsplanen kan det bebyggede areal forøges fra 23.400 m² i dag til op mod størrelsesordenen 30.200 m². Helhedsplanens afgrænsning fremgår af Figur 3-1 nedenfor med kulørt markering.



Figur 3-1 Helhedsplanens afgrænsning.

Helhedsplanen giver mulighed for at etablere bebyggelse i varieret skala og typologi, der kobler sig til de tilstødende områder med, mindre opbrudte rækkehusbebyggelser (2-3 etager) mod parcelhuskvarteret, større bygninger (5-8 etager) er placeret ud mod Vestvolden og karrébebyggelse (3-6 etager) ud mod Bystævnet. Helhedsplanen rummer mulighed for at bevare tre af de eksisterende bygninger mod nordøst og en enkelt bygning mod sydvest.

3.1.1 Bynatur

Helhedsplanen bygger på, at områdets værdifulde træer så vidt muligt bevares og integreres i den nye bebyggelses- og landskabsplan, og at der suppleres med

nye træer langs veje, i byrum og gårdrum. Arealer langs Vestvolden, nord for den eksisterende bebyggelse, der i dag fremstår som asfalteret internt vej- og parkeringsareal, foreslås omdannet til "grønt landskab" bl.a. som naturlige forsænkninger indpasset i landskabet, træer og beplantning. Arealerne er omfattet af fortidsmindebeskyttelseslinjen omkring Vestvolden. Der skal som følge heraf indledes en dialog med Københavns Kommune, som er myndighed for fortidsmindebeskyttelseslinjen for at opnå enighed om den endelige løsning.

3.1.2 Trafik

Bystævneparken er forbundet med omkringliggende kvarterer/områder via veje og stier. Disse adgangsveje suppleres i helhedsplanen med nyetablerede stier til Vestvolden. Bystævneparken (fuldt udbygget) skønnes at generere ca. 2.150 daglige bilture, samt ca. 2.600 daglige cykelture. Trafik i den størrelsesorden vurderes ikke at give anledning til trafikafviklingsproblemer på det omkringliggende vejnet, herunder Bystævnet og Gadelandet, som formodes at håndtere langt det meste af den trafik, som området vil generere.

Den daglige biltrafik på de private fællesveje syd for Bystævneparken i dag er estimeret til omkring 200 daglige bilture fordelt på de forskellige veje.

For bilture i og omkring Bystævneparken henvises til COWIs reviderede trafiknotat. Notatet belyser to scenarier, hvor første scenarie giver adgang til Bystævneparken via Bystævnet, og det andet scenarie giver adgang via Bystævnet og Ærtebjergvej.

Åbnes der for biltrafik via Ærtebjergvej fra Bystævneparken vil det betyde, at en del af biltrafikken fra Bystævneparken vil benytte villavejene i syd som adgangsveje til området. Vælges denne løsning skønnes det, at forslaget vil medføre op mod ca. 400 daglige bilture på Ærtebjergvej og vil medføre en betydelig gennemkørende trafik, hvorfor det må forventes, at vejen overgår til offentlig vej.

For begge trafikale løsningsscenarier, i COWIs reviderede trafiknotat, åbnes der op for at anvende Toften, syd for Bystævneparken, som servicevej for vare- og servicelevering, som forventes at andrage 13 vogne i døgnet.

3.1.3 Parkering

Parkering etableres dels i parkeringskældre og som terrænparkering langs veje i klynger fordelt i området. Omtrent 80% af det totale antal p-pladser etableres i parkeringskælder og 20% på terræn.

3.2 Alternativer

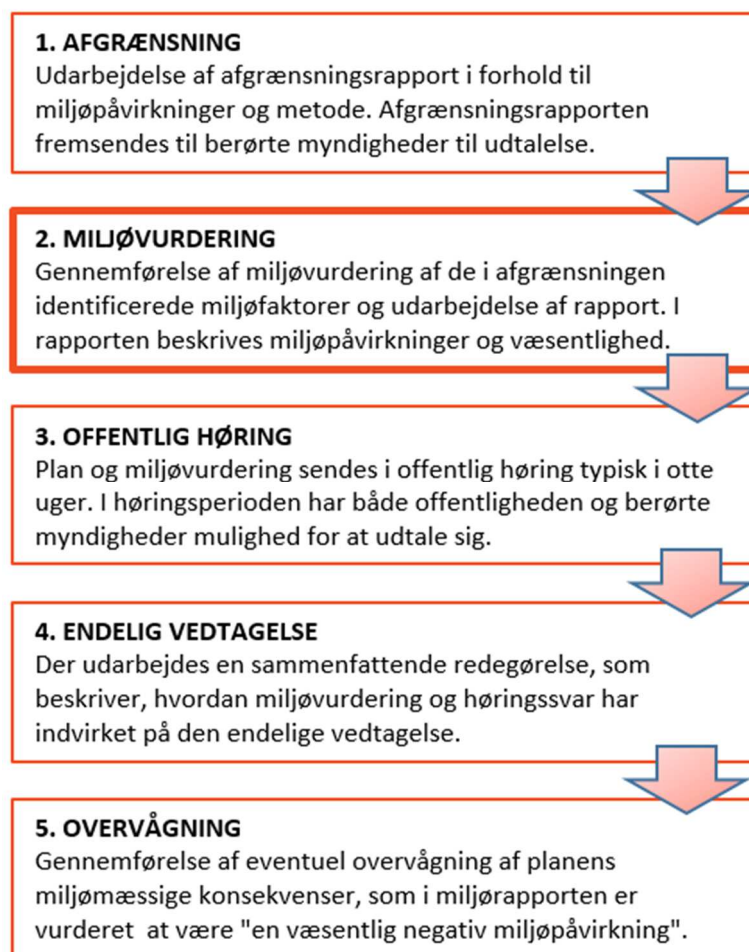
Der er ikke udarbejdet alternative forslag til placering af byggeri i Bystævneparken. Der har dog tidligere været udarbejdet udkast til en helhedsplan med forskellige forslag til om de eksisterende etageboliger mod nord skulle genanvendes eller skal nybygges.

3.3 0-alternativet

0-alternativet er det scenarie, hvor Helhedsplan for Bystævneparken ikke vedtages. Det er det scenarie, hvor der ikke vedtages andre planer for Bystævneparken end den gældende byplan 18 "For området øst for Mørkhøjvej og syd for Vestenceinten". Byplan 18 dækker dog over et større areal end helhedsplanen.

4 Lovgrundlag og proces for miljøvurdering

Helhedsplan for Bystævneparken er omfattet af krav om miljøvurdering efter miljøvurderingsloven. Miljøvurderingen består af de fem trin som ses på Figur 4-1.



Figur 4-1 Miljøvurderingens fem trin

4.1 Tilgang og metode i miljøvurderingen

Miljøvurderingens første del gennemføres som en vurdering af, hvorvidt og i hvilket omfang planforslagene forventes at medføre væsentlige påvirkninger på de udpegede miljøfaktorer, som er identificeret i afgrænsningsrapporten. Neden for i Tabel 4-2 er kriterier, indikatorer og datagrundlag, som vil blive anvendt i miljøvurderingen, beskrevet.

Miljøvurderingens anden del gennemføres som en vurdering af, hvorvidt planerne antages at fremme eller udgøre en hindring for realisering af miljømålsætninger, som er fastlagt i lovgivningen og i strategier og planer, som er vedtaget lokalt, regionalt eller nationalt.

4.1.1 Afgrænsning, vurdering og kriterier

Københavns Kommune har gennemført en afgrænsning af planens forventede miljøpåvirkninger. Afgrænsningsskemaet blev sendt i høring i perioden 15. august til 14. september 2018 hos berørte myndigheder og fra 24. september til 9. oktober 2018 hos nabokommuner. De berørte myndigheder, der er blevet hørt, er:

- > Københavns Kommune
 - > Økonomiforvaltningen, Center for Byudvikling
 - > Børne- og Ungdomsforvaltningen, Drift og anlæg
 - > Sundheds- og Omsorgsforvaltningen, Boligsekretariatet
 - > Socialforvaltningen, Kontoret for tværgående økonomi
 - > Beskæftigelses- og integrations Forvaltningen
 - > Byens Udvikling/Klimatilpasning
 - > Byens Fysik/Klimatilpasning
 - > Team Genbrugsstationer
 - > Byens Drift, Det grønne i lokalplaner
 - > Byens Anvendelse
 - > Center for Bygninger
 - > Vand og VVM, Vand
 - > Vand og VVM, Beskyttet og fredet natur
 - > Forurenede Virksomheder
 - > Støjgener
 - > Miljø ved Større bygge og Anlægsprojekter
- > Gladsaxe Kommune
- > Herlev Kommune
- > Stiftsøvrigheden
- > Københavns Museum

Foruden berørte myndigheder blev følgende hørt:

- > HOFOR
 - > Vand og Afløb
 - > Varme og bygas
- > Metroselskabet, Cityringen

De berørte myndigheder og andre hørte interessenter fik her mulighed for at kommentere forslaget til afgrænsningen af miljøvurderingen. Høringen gav også mulighed for at stille forslag til miljøpåvirkninger, der burde belyses og vurderes i miljøvurderingen og forslag til alternative løsninger, der også burde indgå i miljøvurderingen. Der er indkommet ti høringssvar i forbindelse med høringen, hvoraf fire er orienteringer, om at der ikke er kommentarer. Et sammendrag af høringssvarene er listet i Tabel 4-1.

Tabel 4-1 Indkomne hørings svar i forbindelse med høring af scoping/afgrænsning hos berørte myndigheder og andre interessenter

Myndighed/interessent	Hørings svar	Bemærkning fra Københavns Kommune
Vand og VVM, Grundvand	Ingen bemærkninger	-
Byen Anvendelse, Forurenede Virksomheder	<p>Der ligger ikke forurenende virksomheder i nærheden af projektet.</p> <p>Varmeforsyning: Et projekt af denne størrelse må forventes at være omfattet af aftagepligt til fjernvarme. Hvis bygherre ønsker andre former for opvarmning både primær og supplerende skal de tage kontakt til virkmiljoe@tmf.kk.dk for vejledning om dispensationsmuligheder.</p>	Varmeforsyning vil blive håndteret i den efterfølgende planlægning og tilladelsesfase.
Byens Anvendelse, Miljø ved Større Bygge- og Anlægsprojekter	Ingen bemærkninger	-
Vand og VVM, Beskyttet og fredet natur	<p>Det påpeges, at det er et opmærksomhedspunkt, hvorvidt overfladevand som fremover skal udledes, er rent nok. Derfor er vi opmærksomme på hvilke byggematerialer (på tage/facader), der vil blive anvendt.</p> <p>Det bemærkes, at dette kan kommenteres i forbindelse med miljøvurderingen og miljøvurderinger af kommende lokalplaner for området.</p>	Dette skal håndteres i byggesagsbehandling – eller overordnet i lokalplan
Københavns Museum	Ønsket om nedrivning af de fleste eksisterende bygninger i Bystævneparken er forståelig, når man ser på den fysiske nedslidning af området. Det er dog tankevækkende, at et område, der fik megen ros, da det blev bygget i 1973, allerede 45 år senere står til	

	<p>nedrivning. Se: https://cphmuseum.kk.dk/artikel/bystaevneparken-pioner-paa-sit-felt</p> <p>Københavns Museum anbefaler, at Københavns Kommune og/eller bygherren kontakter museet så tidligt som muligt i planlægningen af byggeriet. Museets erfaring er, at ved en tidlig inddragelse i planlægningsprocessen kan omfanget af eventuelle arkæologiske undersøgelser reduceres og bedre planlægges i forhold til bygherres tidsramme, hvilket ofte reducerer bygherres udgifter væsentligt.</p> <p>Hvis der ved jordarbejder i forbindelse med anlægsarbejder påtræffes arkæologiske levn skal Københavns Museum kontaktes omgående. På baggrund af fundene vil museet vurdere, om levnene er af en sådan karakter, at de skal registreres inden bortgravningen. I fald fundene vurderes af væsentlig karakter vil jordarbejdet blive standset midlertidig (jf. museumslovens § 26).</p> <p>En forudgående afklaring af de aktuelle arkæologiske interesser vil som regel kunne forhindre en midlertidig standsning af igangværende arbejde.</p>	<p>Københavns Museum vil blive kontaktet om projektet i forbindelse med lokalplanlægningen med henblik på en arkivalisk kontrol.</p>
Metroselskabet, Cityringen	Ingen bemærkninger	-
Vand og VVM	Da der er gjort rede for beskyttelseslinjerne i screeningen, gøres der opmærksom på, at der er træer i området, og at træer med hulheder og/eller spættehuller i (typisk lidt ældre træer) kan være yngle- eller rastested for flagermus, som er beskyttet i henhold til EU's habitatdirektiv.	Tilføjet i miljøvurdering
Jord og Af-fald	Bystævneparken er ikke kortlagt som forurenede og projektet vil ikke give nogen væsentlige påvirkninger af	Jordforurening medtages ikke i miljøvurderingen.

	<p>jord- og grundvand, hverken i anlægsfasen eller ved fremtidig brug.</p> <p>Byggeaffald: Den fremtidige brug vil ikke genere byggeaffald som kan påvirke miljøet væsentligt, men det store nedrivningsprojekt vil give støv og støj i omgivelserne samt forøget transport med byggeaffald der skal køres væk fra området.</p>	<p>Byggeaffald vil håndteres i forbindelse med detailfasen og eventuelle miljøvurderinger af lokalplaner af området eller anmeldelser af projekter efter miljøvurderingsloven (VVM-anmeldelser).</p>
HOFOR	Ingen bemærkninger	-
Københavns Stift	<p>Stiftsøvrigheden noterer sig, at der ikke vil blive ændret på de trafikale forhold i over Vestvolden retning mod den nærliggende Tingbjerg Kirke.</p>	<p>Der er byzone hele vejen omkring kirkebyggelinjen, hvorfor kirkebyggelinjens bestemmelser for byggeri ikke er gældende.</p>

På baggrund af de indkomne høringssvar og den forslåede afgrænsning, som var sendt i høring til de berørte myndigheder, er afgrænsningen af miljøvurderingen fastlagt. I Tabel 4-2 angives de kriterier og indikatorer, der er anvendt ved vurderingen af de sandsynlige miljøpåvirkninger for hver af de relevante miljøfaktorer.

Tabel 4-2 Identificerede miljøfaktorer, planelement, mulig påvirkning og datagrundlag og metode, som anvendes i miljøvurderingen.

Miljøfaktorer	Planelement	Mulig påvirkning	Datagrundlag og metode
Befolkningen og menneskers sundhed	<ul style="list-style-type: none"> > Ændringer i Vestvold-anlægget > Ændring i bygningsstruktur > Forbindelse af Bystævneparken mod private fællesveje 	<ul style="list-style-type: none"> > Påvirkning af friluftsliv og rekreative interesser (stisystemer) > Vindpåvirkning > Ændring i trafikmønstre 	<ul style="list-style-type: none"> > Eksisterende rekreative faciliteter/stier > Dominerende vindretninger og lokale læforhold > Trafikanalyse fra COWI
Landskab (byarkitektonisk værdi)	<ul style="list-style-type: none"> > Byggeri af op til 8 etagers bygning samt øvrige byggeri i helhedsplanen 	<ul style="list-style-type: none"> > Påvirkning af byrum 	<ul style="list-style-type: none"> > Kvalitativ vurdering af byrum

<p>Biologisk mangfoldighed, flora og fauna</p>	<ul style="list-style-type: none"> > Anlægsarbejder inden for å-beskyttelseslinjen > Anlægsarbejder inden for skovbyggelinjen 	<ul style="list-style-type: none"> > Mulig påvirkning af biologiske interesser 	<ul style="list-style-type: none"> > Kvalitativ vurdering
<p>Luft</p>	<ul style="list-style-type: none"> > Muliggørelse af aktiviteter, som kan medføre luftforurening 	<ul style="list-style-type: none"> > Mulige påvirkninger af emissioner fra virksomheder af national betydning 	<ul style="list-style-type: none"> > Undersøgelse af kilder/produktionsvirksomheder
<p>Kulturhistoriske interesser</p>	<ul style="list-style-type: none"> > Ændringer i Vestvolden > Byggeri af overdækket cykelparkering, bilparkering, stier, skybrudsbassiner samt ny beplantning inden for fortidsmindebeskyttelseslinje 	<ul style="list-style-type: none"> > Påvirkning af fredningen for Vestvolden > Mulig påvirkning af fortidsminder 	<ul style="list-style-type: none"> > Fredningskendelse for Vestvolden > Tjek af fund og fortidsminder

5 Eksisterende forhold

5.1 Befolkningen og menneskers sundhed

5.1.1 Friluftsliv og rekreative interesser

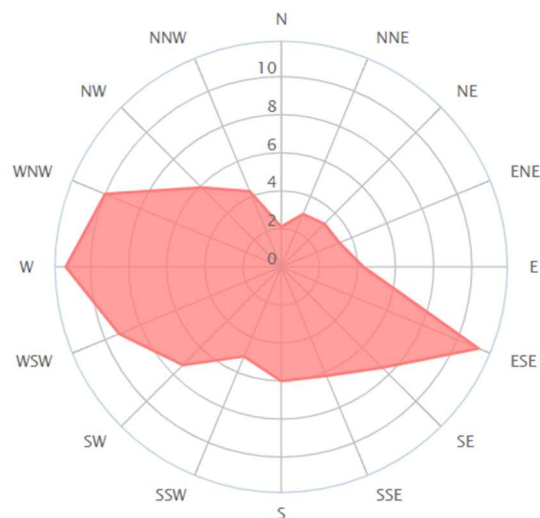
Området består af bebyggelse og grønne opholdsarealer med græs. Planområdet indeholder i midten et grønt område med beplantning og to sansehaver. De grønne områder forbindes af stiforbindelser og har spredte buske og træer.

Området afgrænses mod nord af Vestvolden. Vestvolden er fredet, og fredningen har bl.a. til formål, at fastholde og sikre offentlighedens ret til at færdes i området samt at regulere områdets anvendelse til almene fritidsformål i øvrigt. Se afsnit 5.5.

På sydsiden langs Vestvolden findes der en ca. 15 km rekreativ sti, som går fra Utterslev Mose til den sydlige afgrænsning af Vestvolden/Fæstningskanalen nord for Avedøre Holme. Langs med stien, ud for planområdet, findes der grønne opholdsarealer med spredte rekreative faciliteter. Disse inkluderer borde/bænkesæt og en legeplads.

5.1.2 Vind

Bebyggelsen i Bystævneparken er opført i to til fire etager i den sydlige del og op til otte etager i den nordlige del af området. Bebyggelsen i udkanterne mod vest og øst er lavere mens det i midten og mod nord stiger byggeriet. Den fremherskende vindretning for nærmeste vindstation (Jægersborg) fremgår af Figur 5-1. Det fremgår, at de mest dominerende vindretninger er fra vest og sydøst.



Figur 5-1 Fremherskende vindretning ved nærmeste vindstation ved Jægersborg (Windfinder 2018)

Bystævneparken omkranses af udbyggede områder mod øst, syd og vest og mod nord af det grønne område Vestvolden, hvilket giver en ruhed i landskabet og dermed reducerer de gennemsnitlige vindhastigheder. Dog danner den store ruhed af den bymæssige bebyggelse samtidig meget turbulens i vinden, som kan virke generende.

5.1.3 Trafik

Trafikken i Bystævneparken forgår i dag uden for boligområderne på vejen "Bystævneparken". Der er kun adgang til boligområderne via små stikveje.

Der foreligger ikke trafiktællinger i naboområderne, som er domineret af mindre private villaveje. Men på baggrund af et tidligere trafiknotat og antallet af boliger og turrater (2 bilture pr. bolig), kan der skønnes en daglig trafik i området på ca. 200 bilture, fordelt på de forskellige veje. På Hustoftevej, er der i dag adgang til parkeringsplads til en Fakta butik, hvorfor der lokalt omkring Frederikssundsvej og Ærtebjergvej, må formodes at være mere trafik, end den trafik området i sig selv genererer².

5.2 Landskab (byrum)

Byrummet i Bystævneparken er præget af institutionsbyggeri og boligbebyggelse. Bystævneparken består af byggeri i to til otte etager. De laveste bygninger ligger i udkanten af området mod syd, øst og vest og de højeste er mod nord ud mod Vestvolden. Byggeriet er spredt med store grønne græsarealer omkring bebyggelserne og med spredte træer og buske. I midten af Bystævneparken findes der to sansehaver med omgivende beplantning.

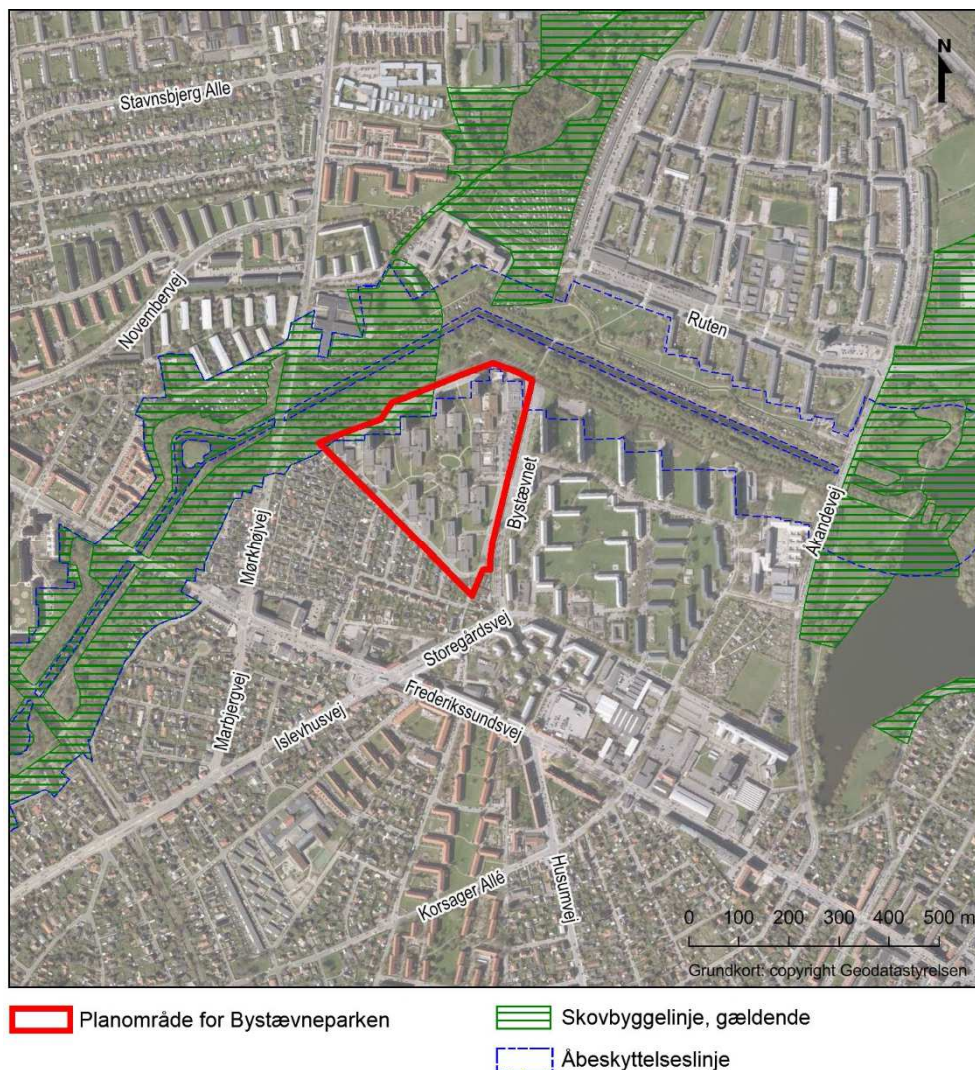
Vestvolden umiddelbart nord for Bystævneparken udgøres af grønt og sammenhængende område fra Avedøre til Utterslev Mose. Vestvolden har både grønne opholdsarealer og buske og træer. Langs med stien, som går hele vejen langs Vestvolden, vokser der ældre træer.

Øst for Bystævneparken findes primært boligbyggeri, som består af boligblokke i tre til syv etager. Vest for Bystævneparken findes et villakvarter.

5.3 Biologisk mangfoldighed, flora og fauna

Området indeholder begrænsede biologiske interesser. Der findes grønne parklignende områder omkring byggeriet i Bystævneparken med spredte forekomster af buske og træer. Ældre træer kan som før nævnt være leve- eller rastested for flagermus, som er særligt beskyttede efter EU's habitatdirektiv. Der findes desuden to grønne sansehaver i midten af Bystævneparken.

² RAW Mobility 2018. Bystævneparken trafiknotat



Figur 5-2 Beskyttelseslinjer omkring planområdet

Mod nord findes Vestvolden og Fæstningskanalen. Omkring Fæstningskanalen er en å-beskyttelseslinje, som er omfattet af beskyttelsen i naturbeskyttelseslovens³ § 16. Der må ikke placeres bebyggelse, campingvogne og lignende eller foretages beplantning eller ændringer i terrænet inden for en afstand af 150 m fra de vandløb, der er registreret med en beskyttelseslinje.

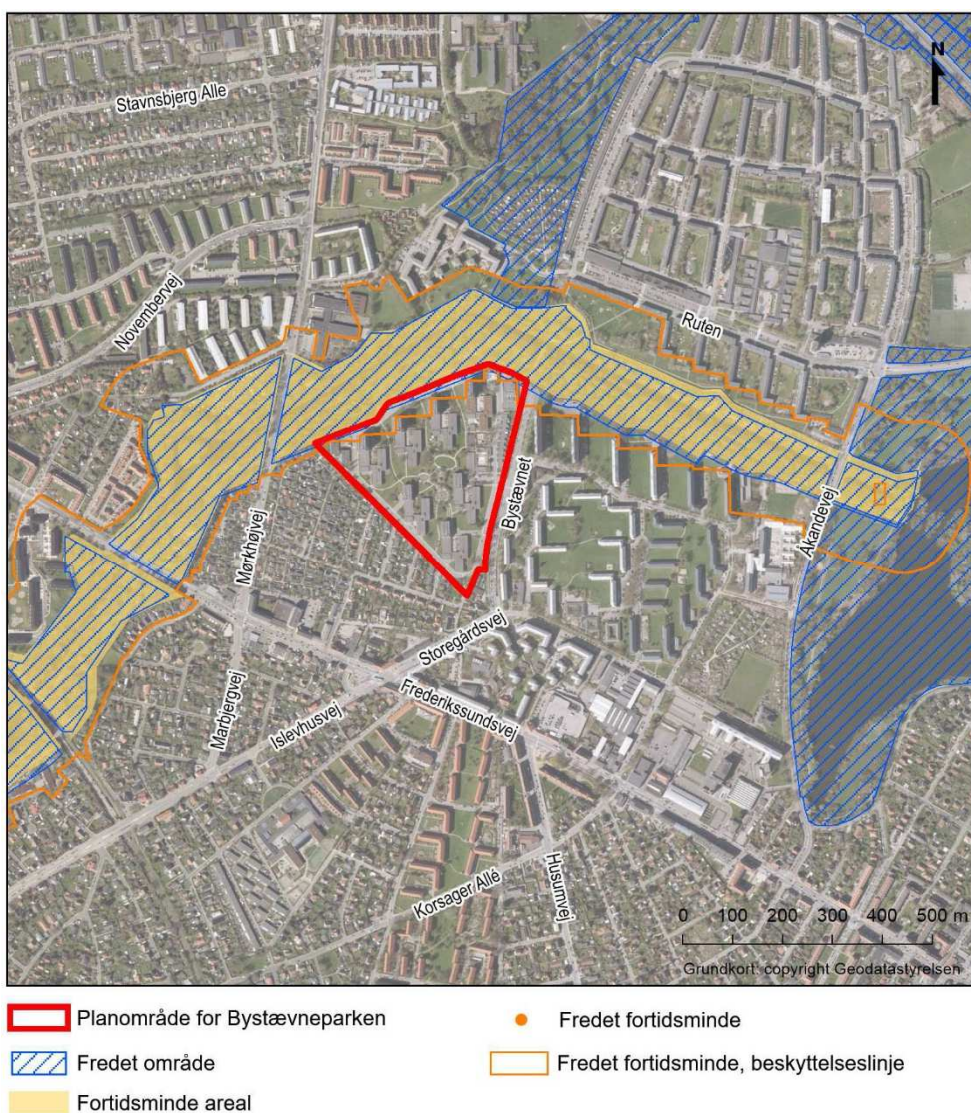
Den vestlige del af planområdet er overlappende med en skovbyggelinje, jf. naturbeskyttelseslovens § 17. Der må ikke placeres bebyggelse, campingvogne og lignende inden for en afstand af 300 m fra skoven. Både å-beskyttelseslinjen og skovbyggelinjen fremgår af Figur 5-2.

³ Lovbekendtgørelse nr. 1122 af 3. september 2018 om naturbeskyttelse

5.4 Luft

Byggeri i højden kan være en udfordring i forhold til produktionsvirksomheders udledning til luft i form af røgfaner. Planområdet er beliggende i et område omgivet af boligområder og rekreative grønne områder. Der findes dog ikke produktionsvirksomheder i umiddelbar nærhed af planområdet.

5.5 Kulturhistoriske interesser



Figur 5-3 Fredninger, fortidsminder og fortidsmindebeskyttelseslinjer omkring planområdet

5.5.1 Fredninger

Nord for planområdet ligger Vestvolden, som er fredet efter naturbeskyttelseslovens § 33. Vestvolden fremgår af Figur 5-3. Fredningen (nr. 07878.00) af Vestvolden har til formål:

- > At beskytte fæstningsanlægget Vestvolden som forhistorisk monument og derved sikre en opretholdelse og muliggøre en forbedret oplevelse af de kulturhistoriske værdier, der knytter sig til anlægget.
- > At bevare og forbedre de landskabelige og biologiske værdier, der er knyttet til fredningsområdet, herunder at sikre fæstningsanlægget passende omgivelser og øge områdets funktion som spredningskorridor for plante- og dyreliv, og
- > At fastholde og sikre offentlighedens ret til at færdes i området samt at regulere områdets anvendelse til almene fritidsformål i øvrigt.

5.5.2 Fortidsminder

Foruden fredningen er Vestvolden også fredet som fortidsminde efter museumslovens⁴ § 29e (fredningsnummer 3130:16). Der må ikke foretages ændring i tilstanden af fortidsminder. Der må heller ikke foretages udstykning, matrikulering eller arealoverførsel, der fastlægger skel gennem fortidsminder.

Omkring fortidsmindet (Vestvolden) findes en fortidsmindebeskyttelseslinje, jf. naturbeskyttelseslovens § 18. Der må ikke foretages ændring i tilstanden af arealet inden for 100 m fra fortidsminder, der er beskyttet efter bestemmelserne i museumsloven. Der må ikke etableres hegn, placeres campingvogne og lignende. Både fortidsmindet og fortidsmindebeskyttelseslinjen fremgår af Figur 5-3.

I midten af planområdet findes et ikke fredet fortidsminde, som stammer fra en tidligere rundhøj.

⁴ Bekendtgørelse nr. 358 af 8. april 2014 af museumsloven

6 Miljøvurdering

6.1 Befolkningen og menneskers sundhed

6.1.1 Friluftsliv og rekreative interesser

Helhedsplanen tilsigter, at der etableres arealer og anlæg til forbedring af rekreative faciliteter. Området er i dag præget af store monokulturer med græsarealer og spredte buske og træer. Såfremt de foreslåede initiativer indarbejdes ved den endelige udbygning af området, vurderes det at bringe forbedrede rekreative muligheder i området.

Helhedsplanen lægger op til, at der etableres veje, hvor der i dag kun er stiforbindelser. På denne måde vil det område, som i dag består af græsarealer med stier, gennemskæres af vejforbindelser. Dette kan være en forringelse af de rekreative muligheder afhængig af, hvordan vejarealerne indrettes. Planen kan omvendt bringe flere små og varierede byrum ind i området, som kan virke fremmende for de rekreative muligheder i området.

Det vil være en fordel for de rekreative potentialer i området, at der sikres forbindelse mellem stisystemerne og de rekreative faciliteter. Ligeledes kan det være en fordel for områdets samlede rekreative faciliteter, at disse samordnes i en samlet plan. På denne måde undgås det, at området "knopskyder" ved en udvikling tilrettelagt af forskellige developere uden, at dette sker ud fra en samlet plan for de rekreative stisystemer. Ligeledes skal adgangen til Vestvolden sikres som rekreativt område.

6.1.2 Vind

Bystævneparken er omgivet af bebyggelse mod øst, syd og vest og mod nord af Vestvolden. De dominerende vindretninger er fra vest, vest-sydvest og øst-sydøst. Mod nordøst ligger boligblokkene og mod sydvest ligger villakvarterer. Byggeri giver en ruhed i landskabet, som kan være med til at bremse vinden, men som omvendt også kan give turbulens.

Byggeriet foreslået i helhedsplanen er overordnet set i bygningshøjder, der afspejler det eksisterende byggeri. De generelle vindmæssige forhold i området, hvis helhedsplanen realiseres, vurderes derfor at svare til de eksisterende forhold.

Omkring de seks etageboliger på op til 8 etager kan der dog opstå lokale mere turbulente forhold, og der er risiko for høje vindhastigheder på grund af højden. Der kan ikke redegøres for den detaljerede vindpåvirkning og de lokale turbulensforhold på nuværende tidspunkt, i og med bygningsdesign og endeligt valg af bygningshøjde ikke foreligger på nuværende tidspunkt. I forbindelse med en senere (rammelokal)planlægning bør det vurderes, om der opstår væsentlig mere turbulens som følge af de trufne valg.

6.1.3 Trafik

COWI har udarbejdet et trafiknotat, med to mulige trafikale løsninger for den trafikale afvikling ved gennemførelse af helhedsplanen. Notatet er vedlagt som **Error! Reference source not found..**

På baggrund af de programmerede kvadratmeter er der gennemført en beregning af den trafik, som det forventes, at en samlet bebyggelse i Bystævneparken genererer i en fuldt udbygget situation.

Beregningerne er bl.a. foretaget med baggrund i turrater oplyst af Københavns Kommune, jf. nedenstående Tabel 6-1. Derudover er der anvendt tal fra rejsevaneundersøgelsen og erfaringstal af nyere dato for øvrige funktioner i området.

Tabel 6-1 Turrater oplyst af Københavns kommune

Transportmiddel	Antal ture
Bilture pr. bolig (100 m ²)	2
Cykelture pr. bolig (100 m ²)	3

Planen for udviklingen af området vil resultere i ca. 2.150 daglige bilture samt ca. 2.600 daglige cykelture. Trafik i den størrelsesorden vurderes ikke at give anledning til afviklingsproblemer på det omliggende vejnet, herunder på vejene Bystævnet og Ærtebjergvej, alt afhængig hvilken løsning der vælges, som må formodes at håndtere langt det meste af den trafik, som området vil generere.

Alt efter hvilken af de to trafikale løsninger der vælges, vil en åbning af trafikforbindelserne mod villaområdet vest for Bystævneparken via Ærtebjergvej formentlig betyde, at de eksisterende villaveje i naboområdet bliver belastet med mere gennemkørende trafik, end det er tilfældet i dag. Det må forventes at den gennemkørende trafik på Ærtebjergvej, gør at vejen overgår til offentlig vej.

For begge trafikale løsningsscenarier etableres en servicevej gennem Toften, syd for Bystævneparken, som forventes at andrage op til 13 vare- og service vogne i døgnet. Den eksisterende vej er lukket for biltransport i den nordlige ende, der i dag er forbundet til Bystævneparken via adgang for cyklister og gående. Resten af den eksisterende vej er en enkeltsporet villavej, der ikke anvendes til tung transport i forvejen, hvorfor det ikke kan udelukkes at ejendommene langs vejen vil opleve en negativ påvirkning i form af trafikstøj og vibrationsgener ved gennemkørslen af vare- og servicetransport, alt efter frekvensen af vognene og i hvilket tidsrum vognene kører igennem området. Det kan heller ikke udelukkes at vejen, med tiden, vil blive anvendt af bilister, medmindre vejen sikres til anvendelse af vare- og servicetransport alene.

Herudover forventes der ikke at være en væsentlig påvirkning af menneskers sundhed, som følge af ændringer i trafikstrømmene og antallet af køretøjer ind og ud af Bystævneparken. Dertil vurderes det at vej- og stiforbindelserne til og

fra området vil medvirke til en bedre integration og sammenhæng med nabo-områderne og fremme trygheden i området.

6.2 Landskab (byrum)

Helhedsplanen tager afsæt i de omkringliggende og nuværende omgivelser og byggeri. Helhedsplanen arbejder med byggeri i varieret skala i området fra 2 til 8 etager. I den vestlige del af Bystævneparken vil der være boligbyggeri i 2-3 etagers rækkehuse mod vest, som kobler sig op på villakvarteret. Ud mod Bystævnet og boligområdet øst for Bystævneparken vil byggeriet være i 3-6 etagers karrébebyggelse. Mod det nordøstlige hjørne bevares tre eksisterende bygninger. Mod nord vil der være tre etageboliger i 5-8 etager, højest og som åbne karréer mod Voldanlægget.

Mod vest forventes det nye byggeri i området at udgøres af mindre bygninger. Den østlige del vil blive erstattet med karrébebyggelse med rekreative gårdrum. De samme grønne rekreative gårdrum vil blive anlagt i de nordlige etageboliger.

I centrum af området, hvor der i dag er sansehaver, bliver der opført en daginstitution i 2 etager.

Etageboligerne i den nordlige og østlige del af området vil være den største visuelle ændring af området set fra afstand. Byggeri i op til 6 etager i øst vil være 4 etager højere end de eksisterende bygninger og i den nordlige del af Bystævneparken vil etageboligerne fremstå mere visuelt markante end tidligere.

Området vil generelt få flere små og grønne byrum frem for de større monokulturer med græsarealer og spredte træer og buske.

Samlet set forventes området at skifte karakter fra at være præget af en typisk etagebebyggelse fra 1970'erne med store åbne grønne områder mellem bygningerne til at blive et tættere bebygget område med større variation i byggeriet. Der vil blive etableret mange små rekreative gårdrum og udendørs opholdsarealer i hele området.

6.3 Biologisk mangfoldighed, flora og fauna

Træer, typisk lidt ældre træer med hulheder/spættehuller, kan som tidligere nævnt være yngle- eller rastested for flagermus, og skal derfor vurderes for flagermus, hvis de ønskes fældet. Hvis der bor flagermus i træerne, og man ønsker at fælde træerne, kan det kræve en dispensation fra miljøstyrelsen, hvis den økologiske funktionalitet for de enkelte arter af flagermus vil blive påvirket af fældningen.

Bygninger, som rives ned, skal ligeledes undersøges for levesteder af flagermus. Hvis der findes levesteder for flagermus i bygningerne, gælder de samme regler som for fældning af træer.

Desuden gælder i henhold til artsfredningsbekendtgørelsens § 6, stk. 1, stk. 2 og stk. 4, at kolonirugende fugles redetræer ikke må fældes i perioden 1. februar – 31. juli, og at rovfugles og uglers redetræer ikke må fældes 1. februar – 31. august samt at hule træer og træer med spættehuller ikke må fældes i perioden 1. november-31 august.

Såfremt nyt byggeri skal etableres inden for å-beskyttelseslinjen eller skovbyggelinjen, skal der indhentes en dispensation fra naturbeskyttelsesmyndigheden. Den nuværende å-beskyttelseslinje og skovbyggelinje er justeret efter det eksisterende byggeri i området. Den del af å-beskyttelseslinjen og skovbyggelinjen, som ligger inden for matrikelgrænsen, vurderes ikke at indeholde væsentlige biologiske værdier.

Ombygning af den nordlige del af planområdet til "grønt landskab" vurderes at bidrage positivt til områdets biologiske mangfoldighed. Området er i dag præget af enkelte træer, buske og græsplæner, som fremstår som monokulturer. Ved udvikling af området til grønnt landskab med regnvandsbassiner, forsænkninger og omdannelse af parkeringsarealer til grønne områder med træer og buske kan der dannes flere levesteder for dyr og planter. Områdets værdifulde træer vil så vidt muligt bevares og indgå i byudviklingen. Omfanget af bevarede træer vil afhænge af designet, plejen af området, valg af arter mm. Såfremt ingen værdifulde træer i området bevares, og området ikke omdannes til et mere grønnt område end i dag, vurderes påvirkningen at være negativ. Den endelige påvirkning af naturen kan først vurderes i den nærmere planlægning. Det vil derfor være en fordel at indtænke bynaturen i den kommende lokalplanlægning af området.

6.4 Luft

Der findes ingen større produktionsvirksomheder i umiddelbar nærhed af området, som kan påvirkes af etableringen af nyt boligbyggeri. Nærmeste produktionsvirksomheder ligger i forholdsvis stor afstand til området. Vestforbrænding ligger ca. 3 km vest fra området, og Høje Gladsaxes fjernvarmeforsynings spidsbelastningsanlæg ligger ca. 2 km. nord for området., Den forholdsvis store afstand til disse produktionsvirksomheder gør, at der ikke forventes at være en indvirkning på produktionsvirksomhedernes godkendelsesvilkår som følge af byggeri af etageboliger i op til 8 etager. Der forventes ikke at være en påvirkning af luftmiljøet i helhedsplanens område.

6.5 Kulturhistoriske interesser

6.5.1 Fredninger

Såfremt der skal åbnes nye forbindelser til det eksisterende stisystem, som findes langs Vestvolden, eller der på anden måde skal ændres i tilstanden inden for fredningen for Vestvolden, skal det anmeldes til Naturstyrelsen, som er tilsynsmyndigheden på fredningen for Vestvolden, da Naturstyrelsen er grundejer.

Naturstyrelsen vil træffe beslutning om, hvorvidt sagen skal videresendes til Fredningsnævnets videre behandling. Fredningsnævnet kan meddele dispensation efter naturbeskyttelseslovens § 50, stk. 1 fra fredningerne i området, såfremt det anmeldte, ikke vil stride mod fredningens formål. Det er Fredningsnævnet, der i sidste ende skal beslutte, hvorvidt en påvirkning er i strid med formålsbestemmelserne og dermed forudsætter ændring af fredning eller fredningsbestemmelser, eller om der kan dispenseres.

6.5.2 Fortidsminder

Såfremt der ved realisering af helhedsplanen, skal bygges inden for fortidsmindebeskyttelseslinjen og dermed ændre tilstanden, skal der ansøges om dispensation fra naturbeskyttelseslovens § 18 efter lovens § 65, stk. 2. Der ansøges herom hos Københavns Kommune, som er myndighed.

Helhedsplanens geografiske område dækker ikke fortidsmindet Vestvolden. Helhedsplanen bygger dog på, at der etableres nye forbindelser fra Bystævneparken til stisystemerne på Vestvolden. Hvis denne tilkobling påvirker arealer af Vestvolden og dermed fortidsmindet, skal der ansøges om dispensation fra museumsloven. Der ansøges herom hos Slots- og Kulturstyrelsen, som er myndighed.

Samlet forventes der ikke at være en påvirkning af de kulturhistoriske interesser på Vestvolden.

Københavns Museum skal kontaktes i god tid, inden anlægsarbejderne sættes i gang for at kunne udføre de nødvendige undersøgelser med henblik på en arkivalske kontrol, jf. museumslovens § 26.

7 Miljømålsætninger

Vurderingen i forhold til miljømålsætningerne skal sikre, at Helhedsplan for Bystævneparken ikke strider imod planer og målsætninger eller indsatsprogrammer i de pågældende planer. Dette er vurderet i Tabel 7-1.

Tabel 7-1 Relevante miljømålsætninger, som planen er vurderet for

Emne	Målsætninger	Påvirkning
Københavns Kommuneplan 2019	<ul style="list-style-type: none"> > 45.000 nye boliger i 2027, svarende til 3.750 boliger pr. år > 6.000 nye ungdomsboliger frem mod 2027, svarende til 500 boliger pr. år > København skal være CO2-neutral i 2025, svarende til et fald på ca. 200.000 tons pr. år > Reduktion i udledning af NOx med ca. 150 tons årligt og partikelforurening (PM2.5) med ca. 10 tons årligt frem til 2025 > Nybyggeri skal bidrage til klimamålsætning ved at anvende bedste energiløsninger, der holder forbrug så lavt som muligt. > Der skal være let og god adgang til grønne og blå rekreative områder af høj kvalitet i København. 	<ul style="list-style-type: none"> > Bidrager til opfyldelse > Ingen påvirkning > Vil afhænge af anvendelsen af klimavenlige tiltag i det opførte byggeri > Planforslag medfører ingen væsentlige ændringer i arealanvendelsen. > Skal undersøges i detailfasen > I overensstemmelse. Adgang til Vestvolden og tæt ved Utterslev Mose.
Handlingsplan for grøn mobilitet	<ul style="list-style-type: none"> > Udvikle København, så vilkårene for den grønne mobilitet styrkes yderligere 	<ul style="list-style-type: none"> > I overensstemmelse hvis der skabes gode forbindelser til cykelsti på Vestvolden. Helhedsplanen indeholder dog ikke planer om offentlig transport

8 Overvågning og afværgeforanstaltninger

8.1 Overvågning

I henhold til miljøvurderingslovens § 12, stk. 4, skal myndigheden overvåge de væsentlige miljøpåvirkninger af planens eller programmets gennemførelse.

Miljøvurderingen af plangrundlaget har ikke identificeret væsentlige miljøpåvirkninger. Der er derfor ikke behov for at overvåge de aktiviteter, som planen kan medføre. Miljøpåvirkninger, som plangrundlaget medfører, vil blive opfanget i eventuelle miljøvurderinger af kommende lokalplanlægning.

8.2 Afværgeforanstaltninger

Såfremt der skal fældes træer, som er egnede yngle- eller rasteområder for flagermus, skal disse fældes i månederne maj, september eller oktober. Forud for fældning skal det vurderes, om fældningen af træerne vil påvirke den økologiske funktionalitet af arterne. Hvis der er hule træer eller spættehuller, må træerne kun fældes i september og oktober.

8.3 Krav til efterfølgende tilladelser

- > Såfremt der skal bygges inden for skovbyggelinjen, skal der indhentes dispensation fra naturbeskyttelsesloven hos Københavns Kommune.
- > Såfremt der skal bygges inden for å-beskyttelseslinjen, skal der indhentes dispensation fra naturbeskyttelsesloven hos Københavns Kommune.
- > Såfremt der skal bygges inden for fortidsmindebeskyttelseslinjen, skal der indhentes dispensation fra naturbeskyttelsesloven hos Københavns Kommune.
- > Såfremt der skal ændres i arealer inden for fortidsmindet Vestvolden, skal der indhentes dispensation fra Slots- og Kulturstyrelsen.
- > Såfremt der skal ændres i arealerne inden for fredningen Vestvolden, skal det anmeldes til Naturstyrelsen, som er tilsynsmyndighed. Se afsnit 6.5.1.

Bilag A TRAFIKANALYSE AF HELHEDSPLAN FOR BYSTÆVNEPARKEN