

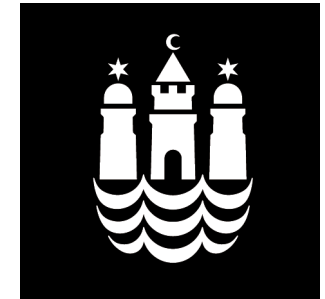


Enhedspriser og produktivitet 2012

Svømmehaller og Biblioteker

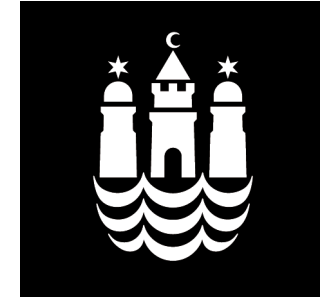
// Kultur- og fritidsforvaltningen

Hovedkonklusioner



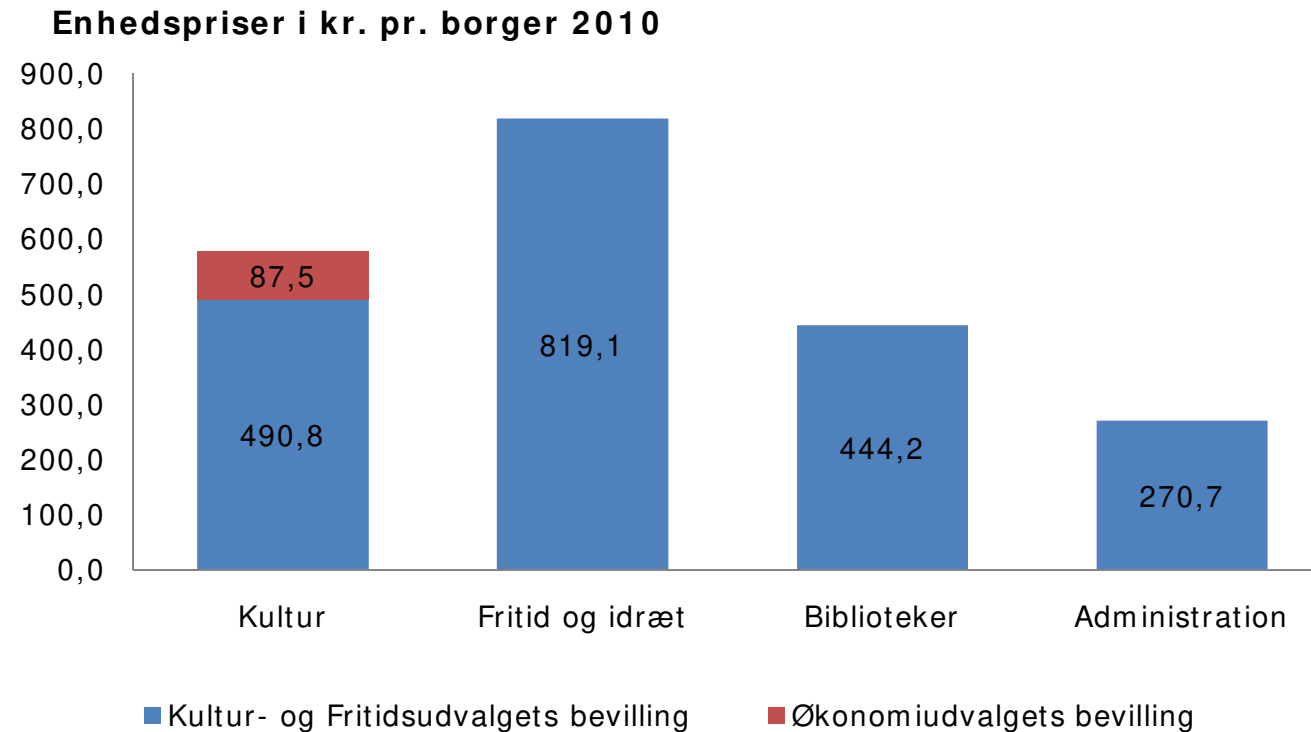
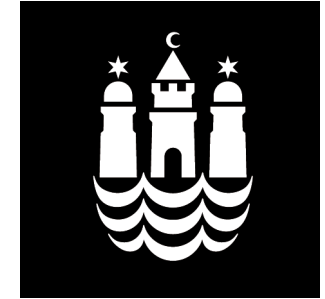
- København har højere enhedspriser på svømmehaller end Odense og Frederiksberg. Et lavere takstniveau i forhold til de to øvrige kommuner kan være en medvirkende årsag.
- København ligger på biblioteksområdet, lavere end gennemsnittet for sammenligningskommunerne på bruttodriftsudgifter pr. indbygger, og omkring gennemsnittet for sammenligningskommunerne på nettodriftsudgifter pr. indbygger.
- København har lavere indtægter pr. borger på biblioteker og svømmehaller, end sammenligningskommunerne.
- København bruger, på biblioteksområdet, flere penge på materialer og færre penge på løn, end sammenligningskommunerne.
- Biblioteksenheder med høj ratio selvbetjente ift. personlige udlån har lavere enhedspris pr. udlån.
- På biblioteker med Borgerservice-KVIK er antallet af udlån faldet, mens antallet af besøgende er steget. KVIK-skrankerne har kun været i brug siden midten af 2011, hvorfor det er for tidligt at drage klare konklusioner for effekten af Borgerservice-KVIK.
- Antallet af elektroniske udlån er stigende fra 2009 til 2010 i både København og sammenligningskommunerne.
- KK's kulturinstitutioner har primært åbent, og besøges primært, i dagtimerne og umiddelbart efter arbejdstid.

Mulige håndtag, der kan øge produktiviteten/ kvaliteten



- Fokus på fortsat at øge graden af selvbetjening på bibliotekerne, bl.a. i forhold til udlån.
- Fokus på indtægter på biblioteker og svømmehaller, herunder takster for svømmehaller (bibliotekerne følger de lovbestemte maksimalgebyrer).
- Fokus på at holde de københavnske kulturinstitutioner åbne udenfor almindelig arbejdstid – aften og weekender, bl.a. vha. ubemandede åbningstider.
- Fortsat kontakt til KL med henblik på at få lavet rimelige aftalepriser for digitale materialer.
- Sammenlægning af biblioteker, eller sammenlægning med andre kommunale tilbud; Borgerservice, kulturhuse mv. → sparede huslejeudgifter, evt. flere besøgende, mulighed for øgede åbningstider.
- Udnytte evt. ledig plads på kultur- og fritidstilbud i dagtimer til skoler og dagsinstitutioner.
- Eventuelle samarbejder mellem svømmehaller og andre typer virksomheder – som fx Frederiksbergs samarbejde med fitnesskæden SATS.

Enhedspriser på 3 hovedområder og administration

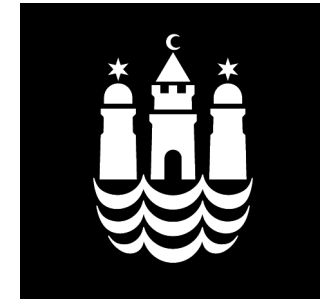


NB. Udgifter til kultur på Økonomiudvalgets bevilling er også medtaget under kultur. Det drejer sig hovedsageligt om tilskud til Operaen på ca. 46 mio. kr.

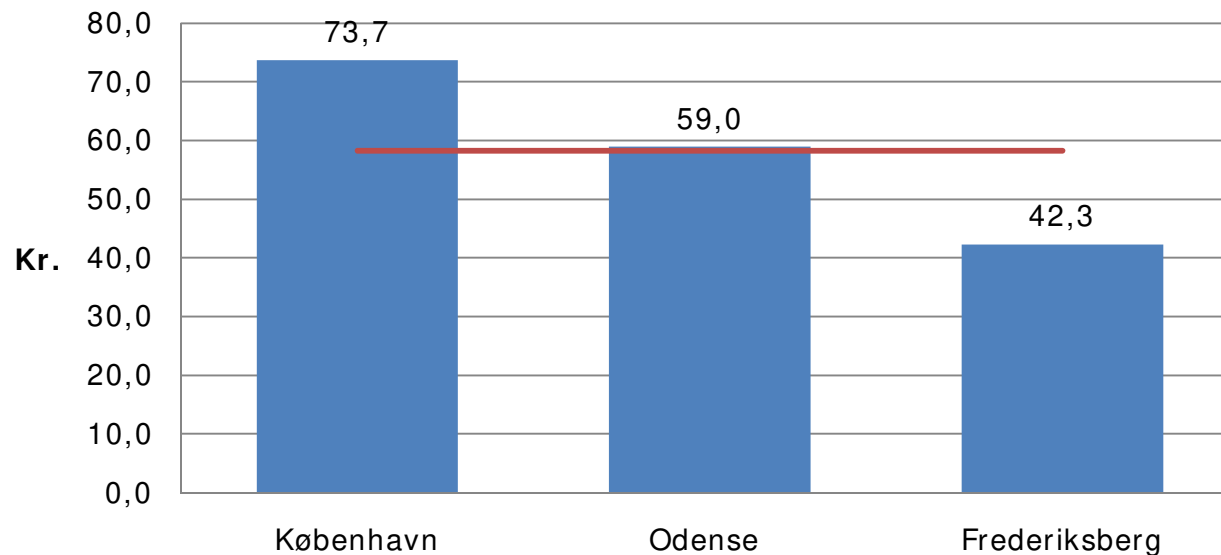
Udgifter til husleje indgår i tallene.

Kilde: Regnskab 2010

Svømmehaller 1: Enhedspris pr. bruger sammenlignet med andre kommuner



Nettodriftsudgifter pr. bruger



Sammenligningsgrundlaget er usikkert pga. følgende forhold:

- Odense Kommune, kan ikke udskille udgifterne til svømmehaller fra den samlede drift under Odense Idrætspark. Derfor hviler Odenses beregninger på anslåede tal.
- Frederiksberg har en aftale med Fitnesskæden SATS om, at SATS-medlemmer har adgang til svømmehallen. SATS betaler et beløb til svømmehallen pr. SATS-medlem, der benytter sig af dette tilbud. SATS-medlemmernes brug af svømmehallen indgår i brugertallet for Frederiksberg Svømmehal, men andelen kan ikke oplyses.

Kilde: Statistik fra egne svømmehaller og oplysninger fra Odense og Frederiksberg Kommune

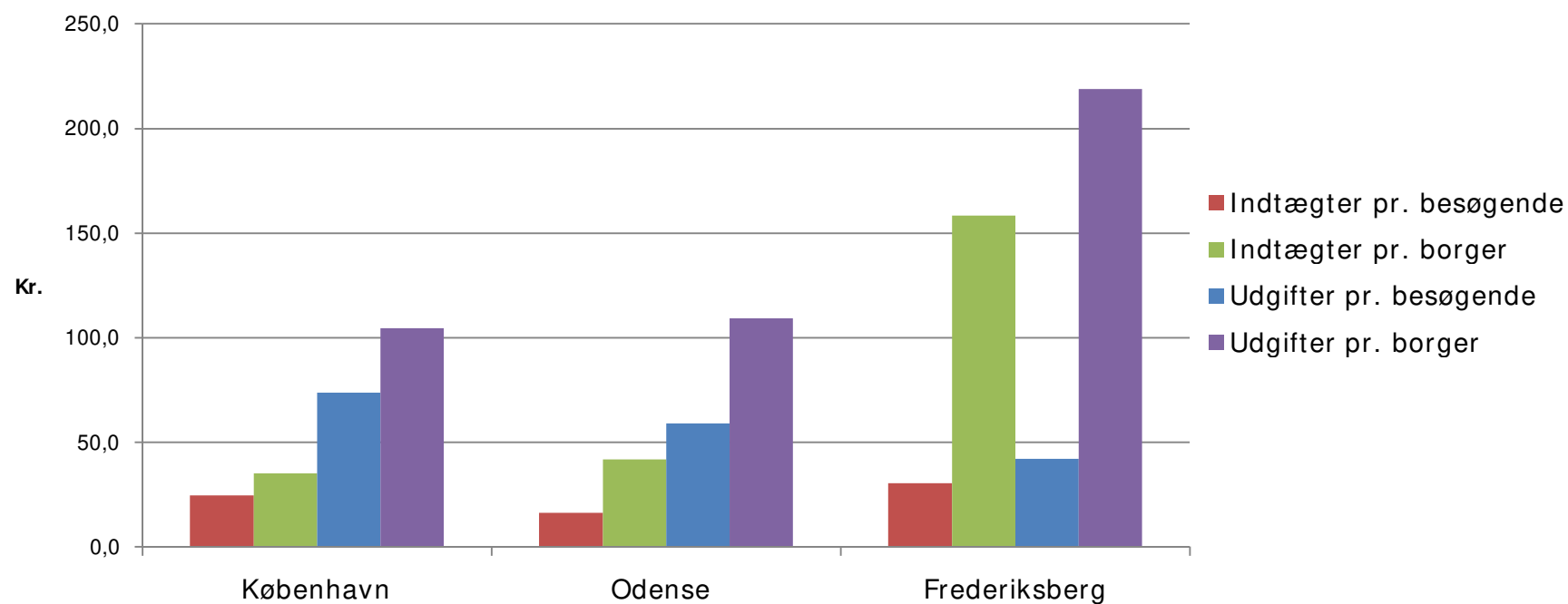
Svømmehaller 2: Sammenligning af takster



Billettype	København (kr.)	Odense (kr.)	Frederiksberg (kr.)	Kommentar
Voksen enkelt	33	32	37	
Voksen klippekort (12 klip)	330	320	370	
Voksen månedskort	275	660	430	Odense anvender et 30 turs rabatkort
Voksen årskort	2.110	2.500	-	Frederiksberg tilbyder ikke årskort
Børn	15	16	19	Op til 14 år i København og Frederiksberg, op til 13 år i Odense
Børn klippekort (12 klip)	150	160	190	
Børn månedskort	120	330	210	Odense tilbyder et 30 turs rabatkort
Børn årskort	-	1.250	-	København og Frederiksberg tilbyder ikke årskort
Pensionist enkelt	15	16	19	For Frederiksberg gælder prisen alene indenbys pensionister. Prisen for udenbys pensionister er 30 kr.
Pensionist årskort	320	1250	-	Frederiksberg tilbyder ikke årskort

Kilde: Angivelse af takster på de tre kommuners hjemmesider – efter aftale med Odense og Frederiksberg Kommune

Svømmehaller 3: Nettodriftsudgifter pr. bruger sammenlignet med andre kommuner

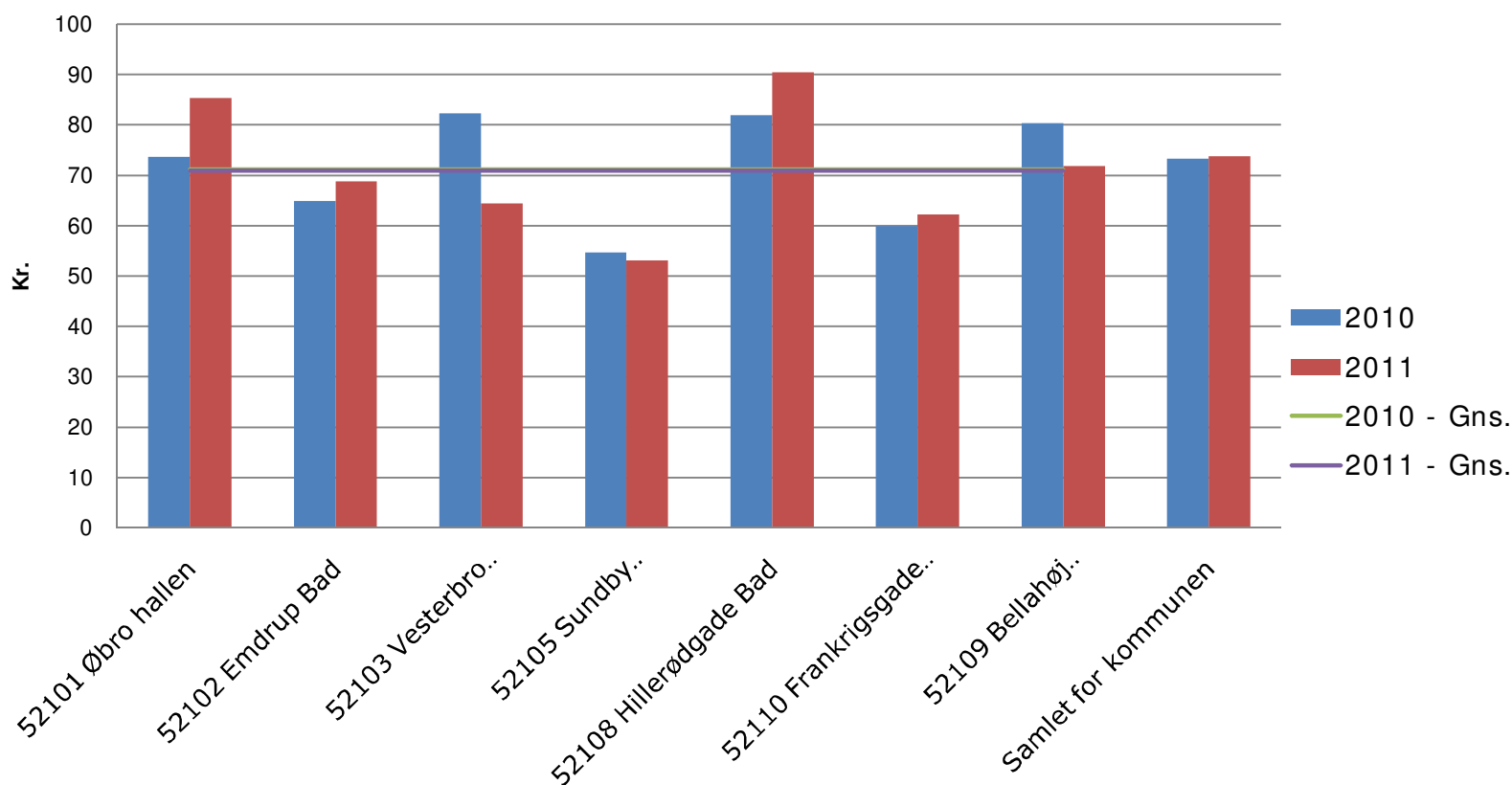


Kilde: Statistik fra egne svømmehaller og oplysninger fra Odense og Frederiksberg Kommune

Svømmehaller 4: Enhedspris pr. besøgende

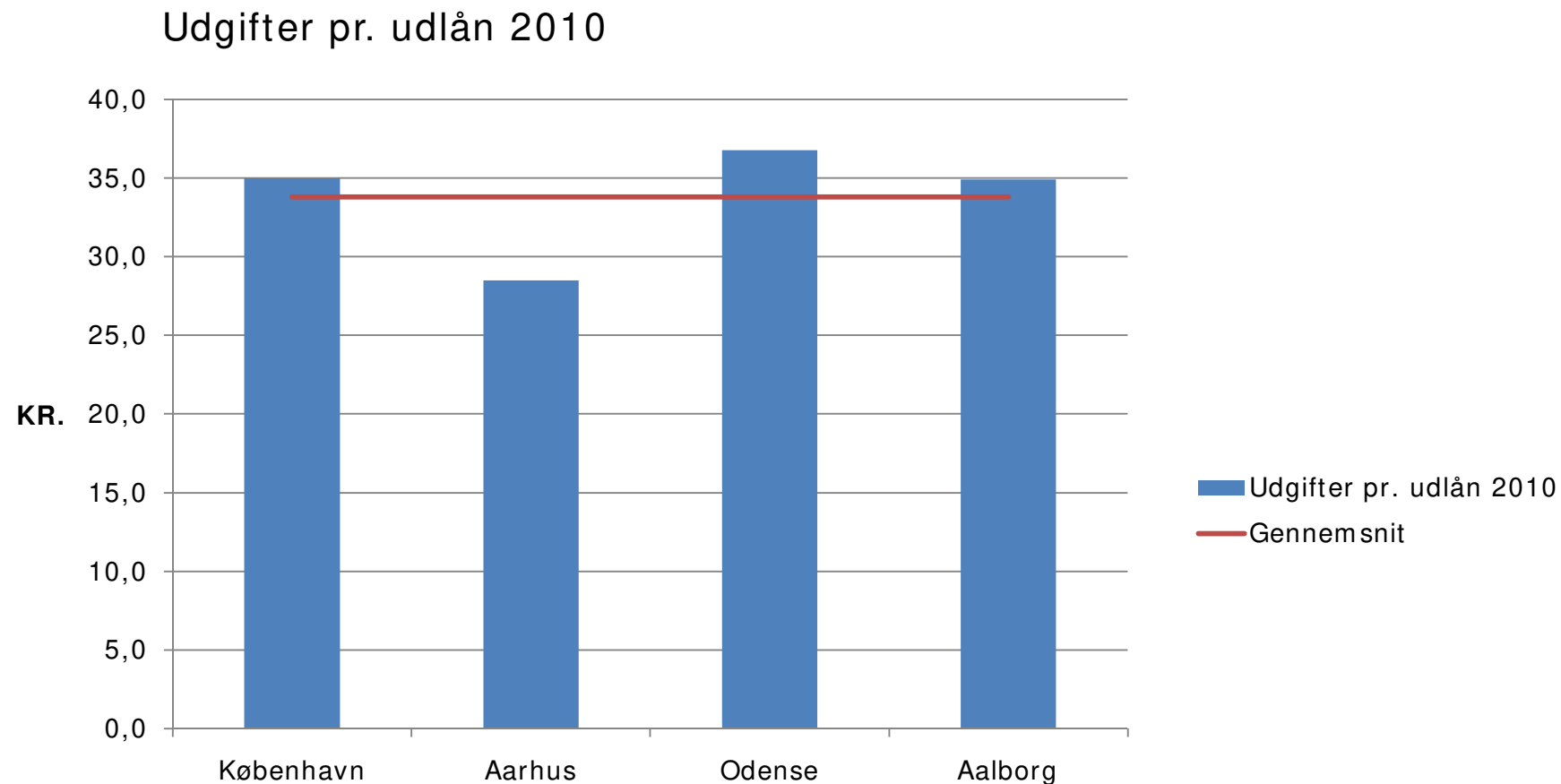


Nettodriftsudgifter pr. besøgende i alt (betalende og ikke-betalende)



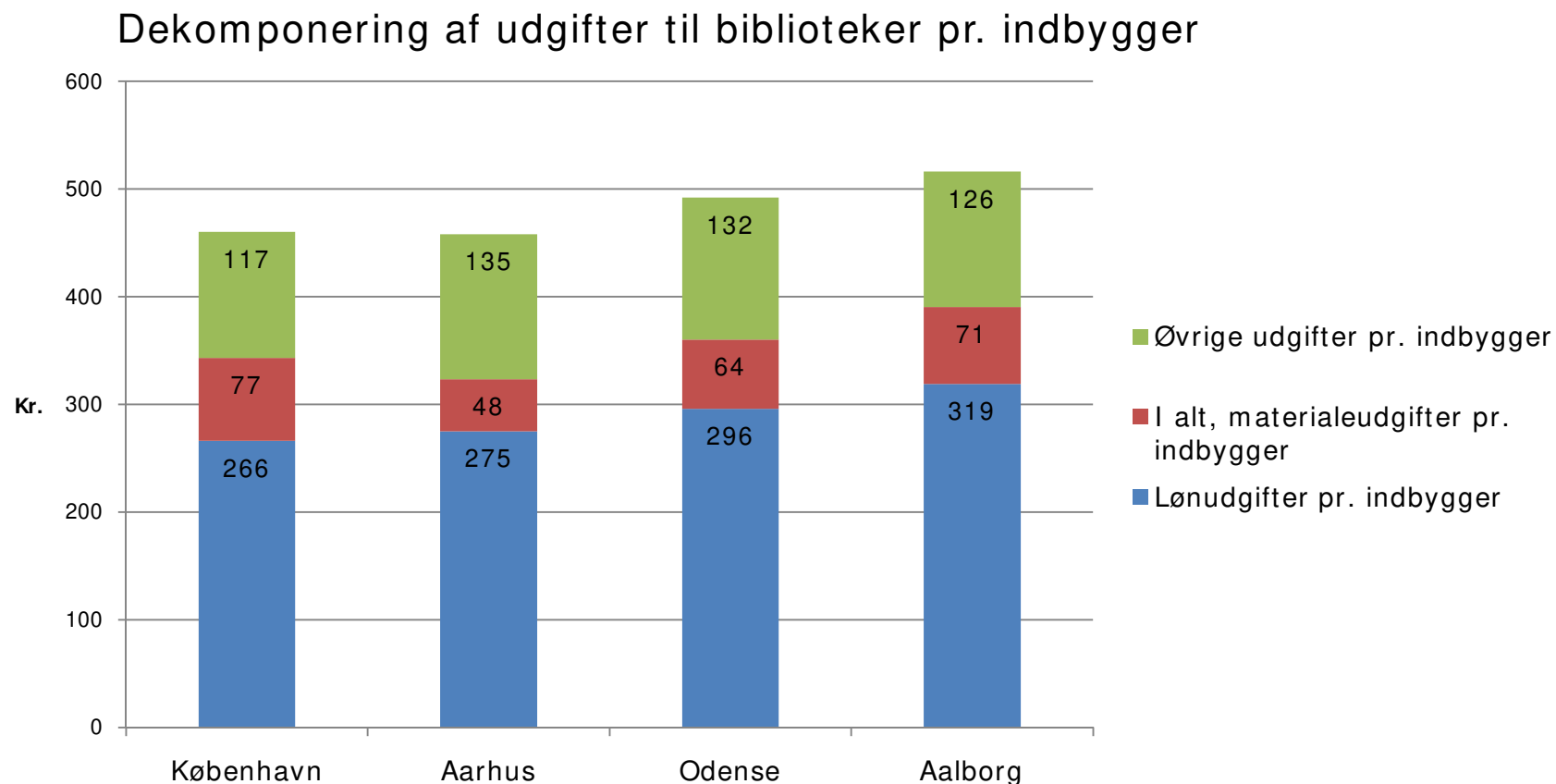
Kilde: Team Bades statistik for svømmehaller

Biblioteker 1: Enhedspris pr. udlån



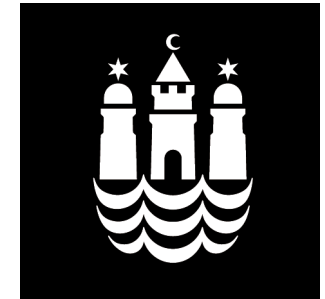
Kilde: Danmarks Statistik

Biblioteker 2: Dekomponering af udgifter

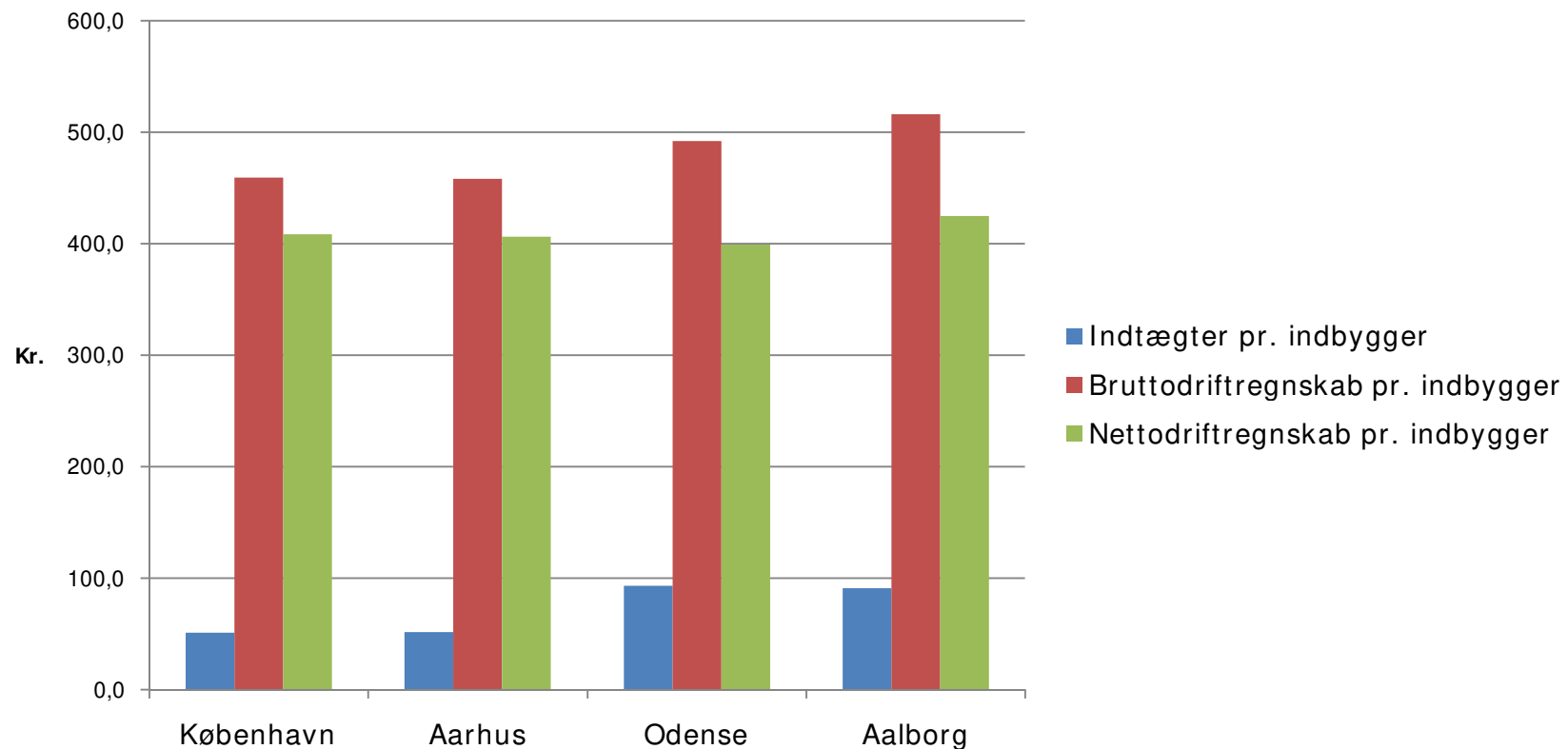


Kilde: Danmarks Statistik

Biblioteker 3: Brutto- og nettoregnskab pr. indbygger



Indtægter, brutto- og nettoregnskab pr. indbygger

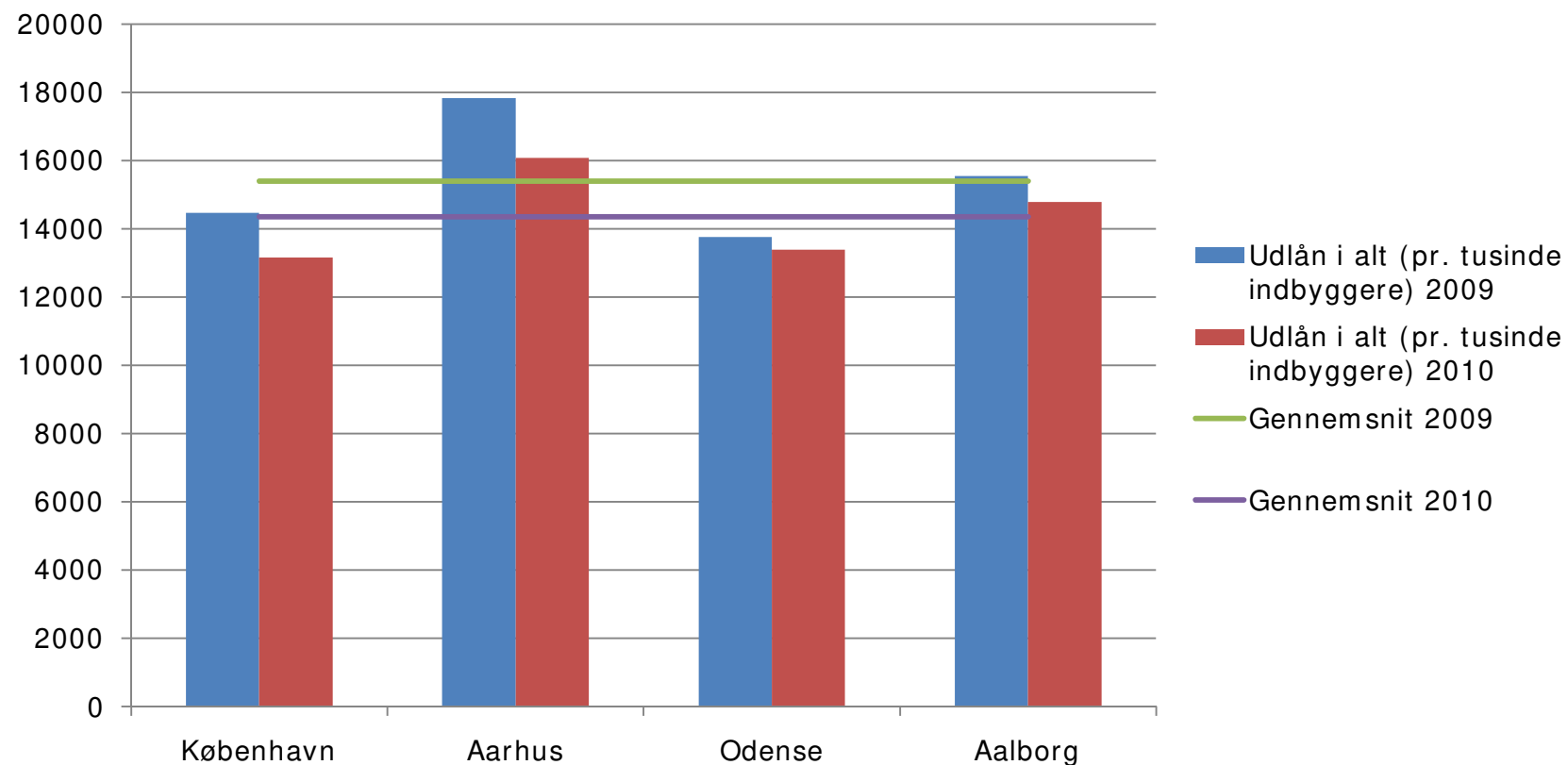


Kilde: Danmarks Statistik



Biblioteker 4: Udvikling i udlån

Antal udlån pr. 1.000 indbyggere.



Kilde: Danmarks Statistik

Biblioteker 5: Udlån og besøg for biblioteker med Borgerservice KVIK



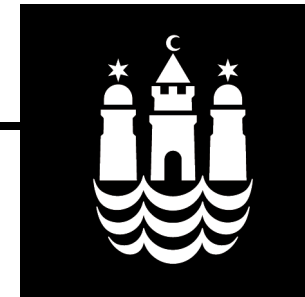
Enheder	Udvikling i udlån – Procentvis forskel mellem 2. halvår 2010 og 2. halvår 2011	Udvikling i besøgstal – Procentvis forskel mellem 2. halvår 2010 og 2. halvår 2011
Biblioteker uden KVIK	- 3,84	- 2,67
KVIK-biblioteker	- 7,05	9,97

Udlånstallet falder mere for KVIK-bibliotekerne, end de øvrige biblioteker. Det skyldes formentlig, at nogle KVIK-biblioteker i perioder har været underlagt byggeprojekter o.l.

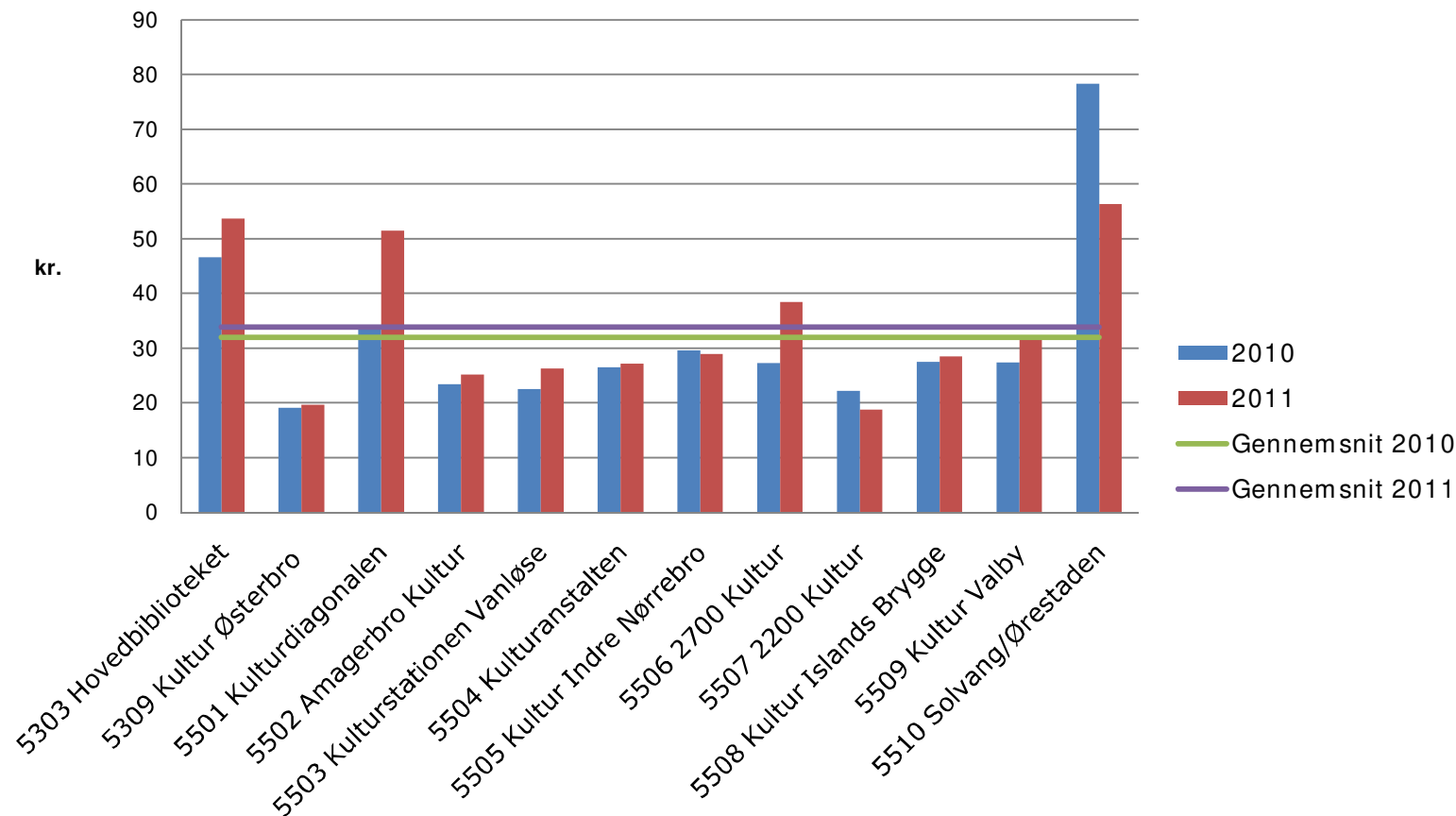
Besøgstallene i KVIK-bibliotekerne er steget efter indførelse af BorgerService KVIK.

Kilde: KK's biblioteksstatistik

Biblioteker 6: Enhedspris pr. udlån fordelt på biblioteksenheder



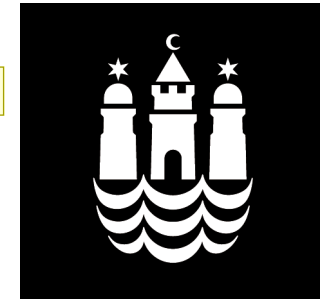
Nettodriftsudgifter pr. udlån fordelt på biblioteksenheder



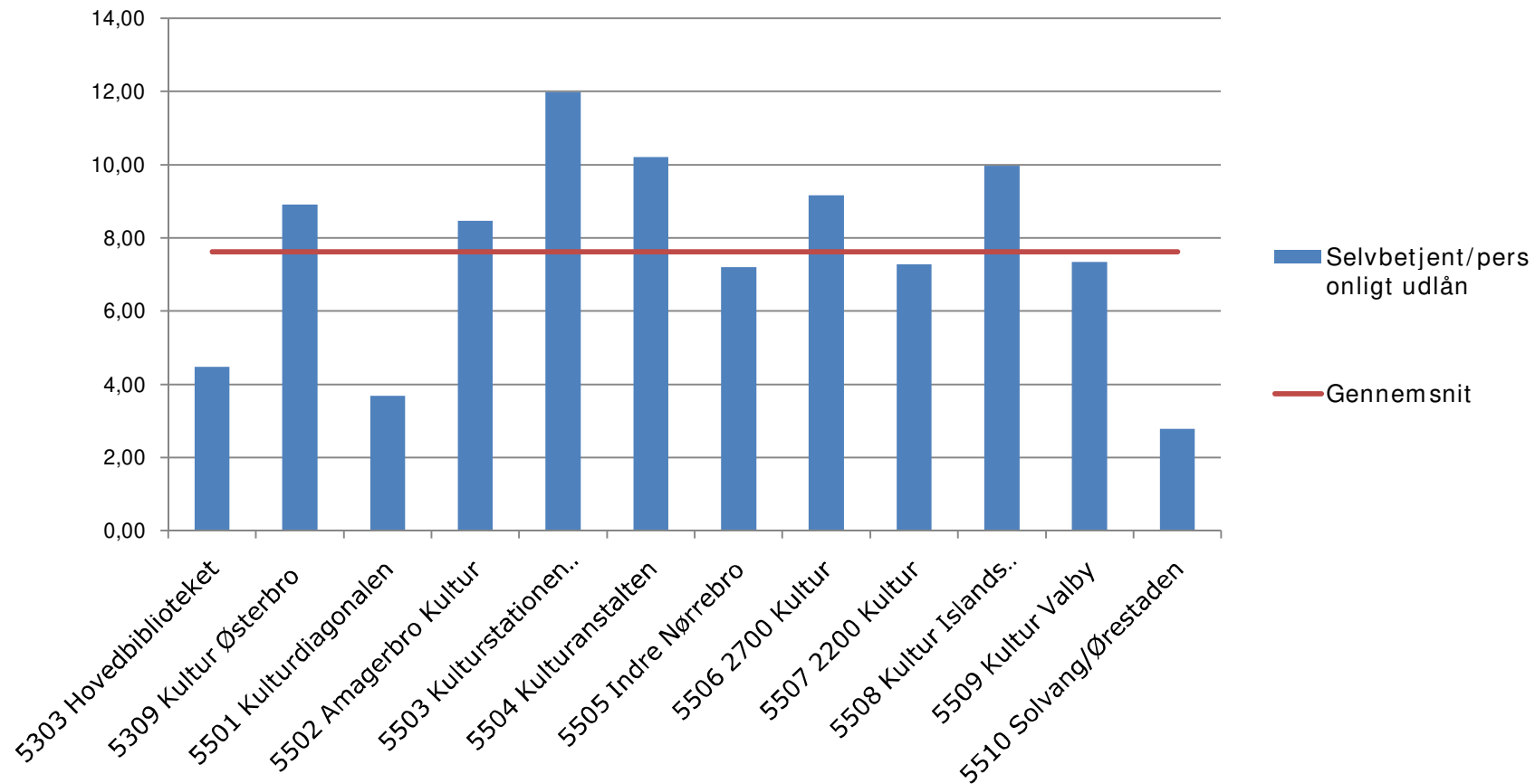
Kilde: KK's biblioteksstatistik

Biblioteker 7: Antal selvbetjente udlån pr. personligt udlån

Z5



Antal selvbetjente udlån pr. personligt udlån

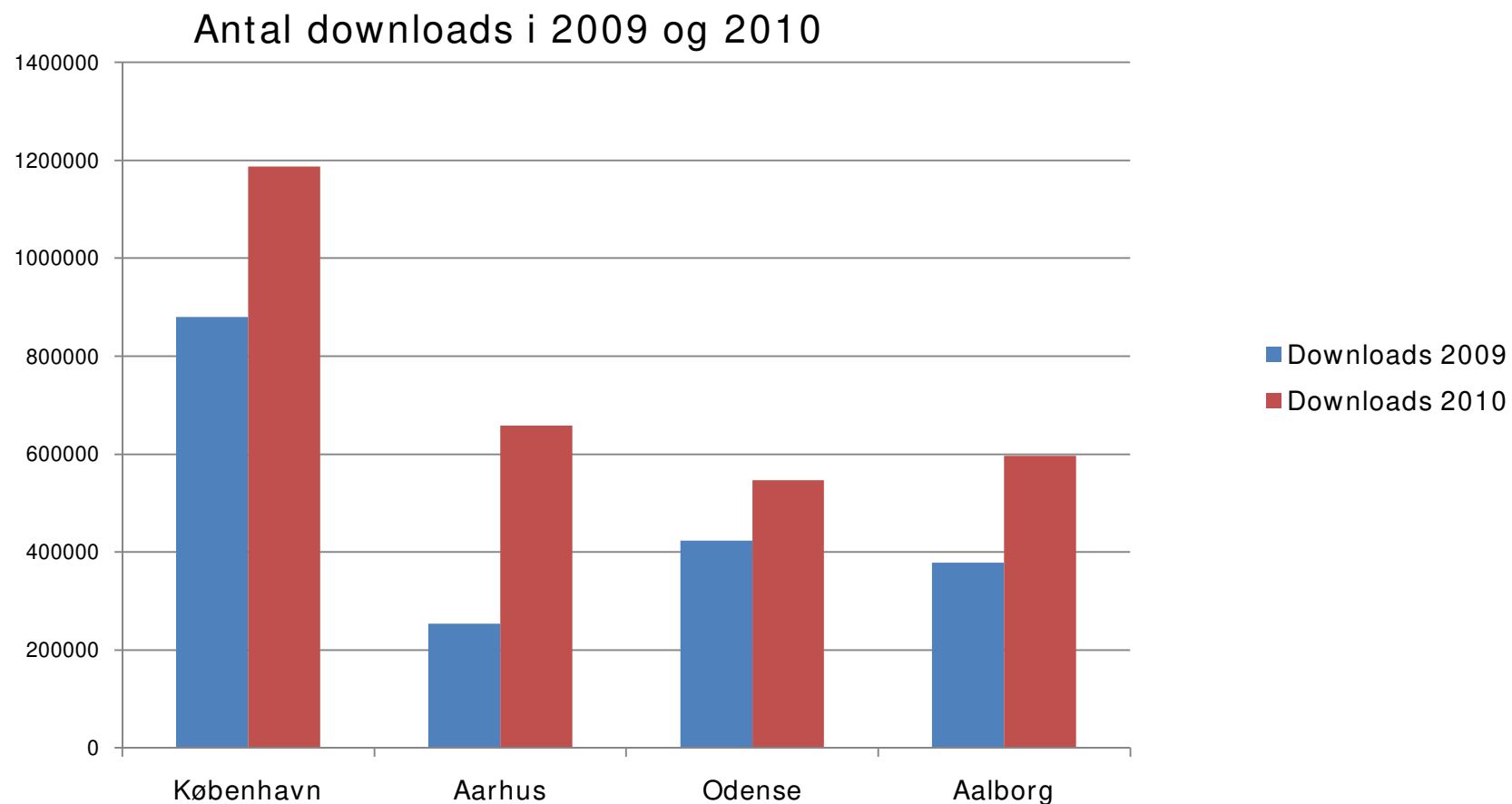


Kilde: KK's biblioteksstatistik

Z5

Har tilrettet layout
ZB06; 01-06-2012

Biblioteker 8: Elektroniske udlån i landets fire største kommuner



Kilde: Danmarks Statistik

Biblioteker 9: Udfordring - Priser på det digitale bibliotek



- Mens antallet af fysiske udlån er faldende er antallet af digitale udlån stigende
- Digitalisering er i de fleste tilfælde forbundet med effektiviseringer og besparelser. På biblioteksområdet har det indtil videre ikke gjort sig gældende, idet priser for det digitale materiale ofte overstiger prisen for det fysiske.

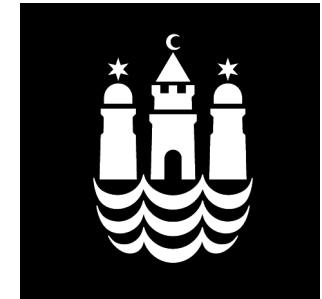
Type	Pris for digitalt materiale	Pris for fysisk materiale
Bog	18,5 kr.*	12,75 kr.**

* Falder en smule med antallet af udlån. ** Prisen er baseret på at bogen udlånes 20 gange. Der er ikke taget højde for udgifter til husleje, personale mv.

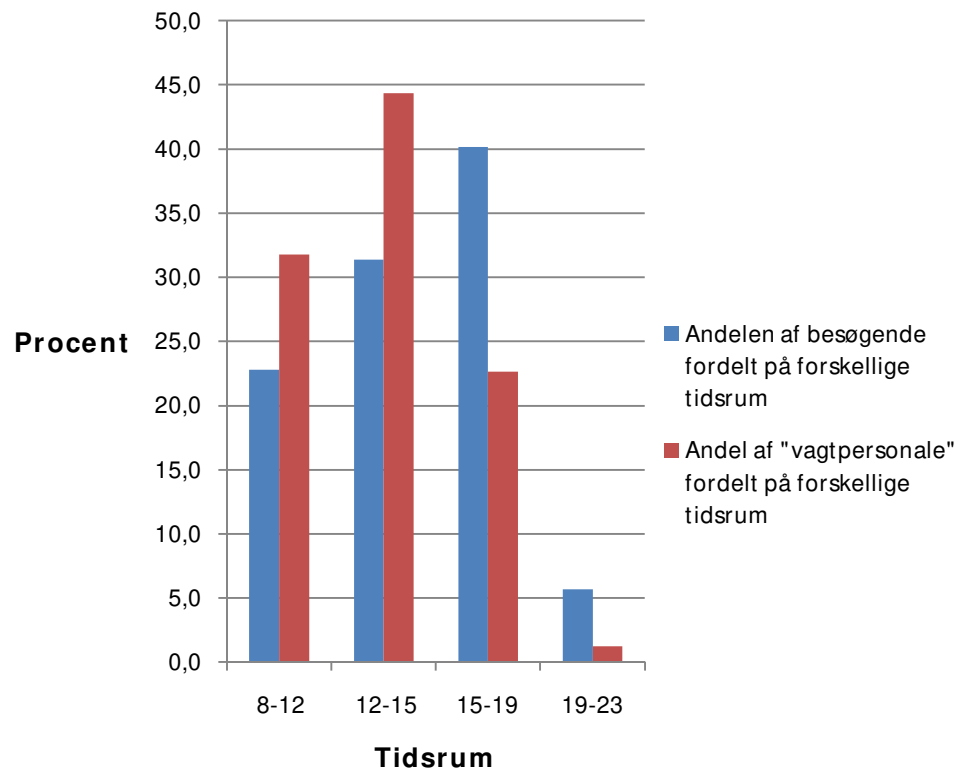
- Hvordan kan et stigende udgiftspres på bibliotekerne håndteres?
 - Pres på KL for at sikre nationale aftaler om digitale materialer
 - Sammenlægning af biblioteker

Kilde: KFF's biblioteksfaglige afdeling

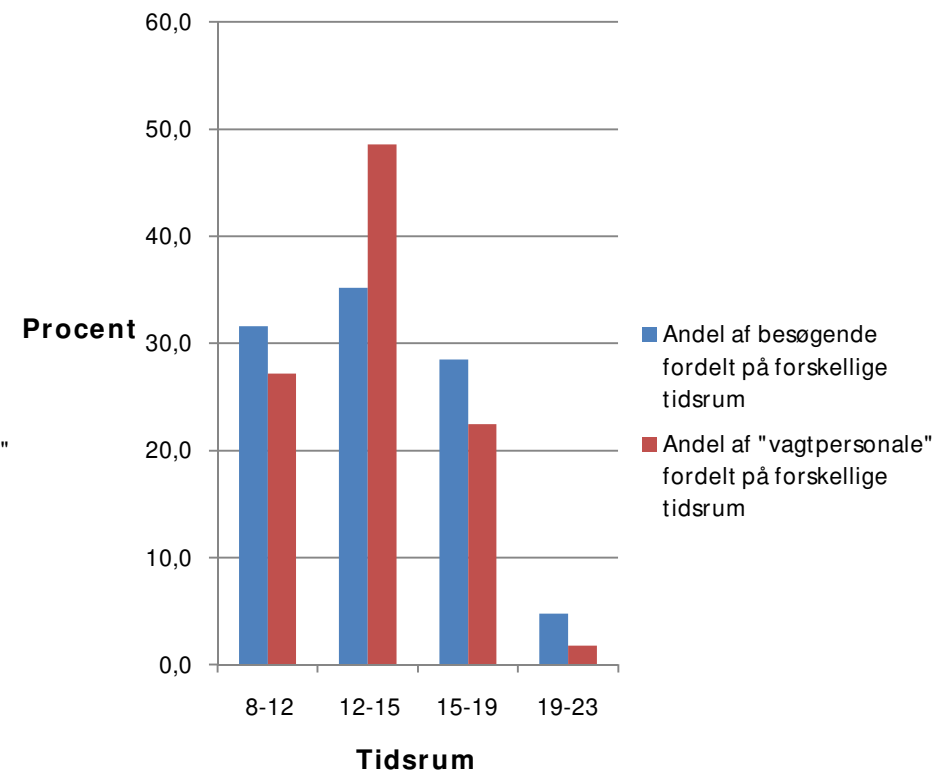
Biblioteker 10: Besøgende og personale på bibliotekerne fordelt på tidsrum, i hverdage og weekender



Besøgende og personale, hverdage



Besøgende og personale, weekend



Kilde: Informationer om vagtplaner fra institutioner og KFF's besøgsstatistik

Biblioteker 11: Udvidet åbningstid på biblioteker uden øgede omkostninger



- KK's kulturinstitutioner har begrænsede åbningstider aftener og weekends
- To københavnske biblioteker har udvidet åbningstiden med elektronisk adgangskontrol, siden ultimo februar 2012. Åbningstiden er nu 8-22, hvilket svarer til en tredobling.
- Der er registeret mere end 6000 besøgende på de to biblioteker i den ubemandede åbningstid. Det svarer til, at knap 20 % af besøgene sker i den ubemandede åbningstid.

Tabel: Estimer for udgifter og besparelser ved ubemandet åbningstid (KFU 8/12-2011, pkt. 16)

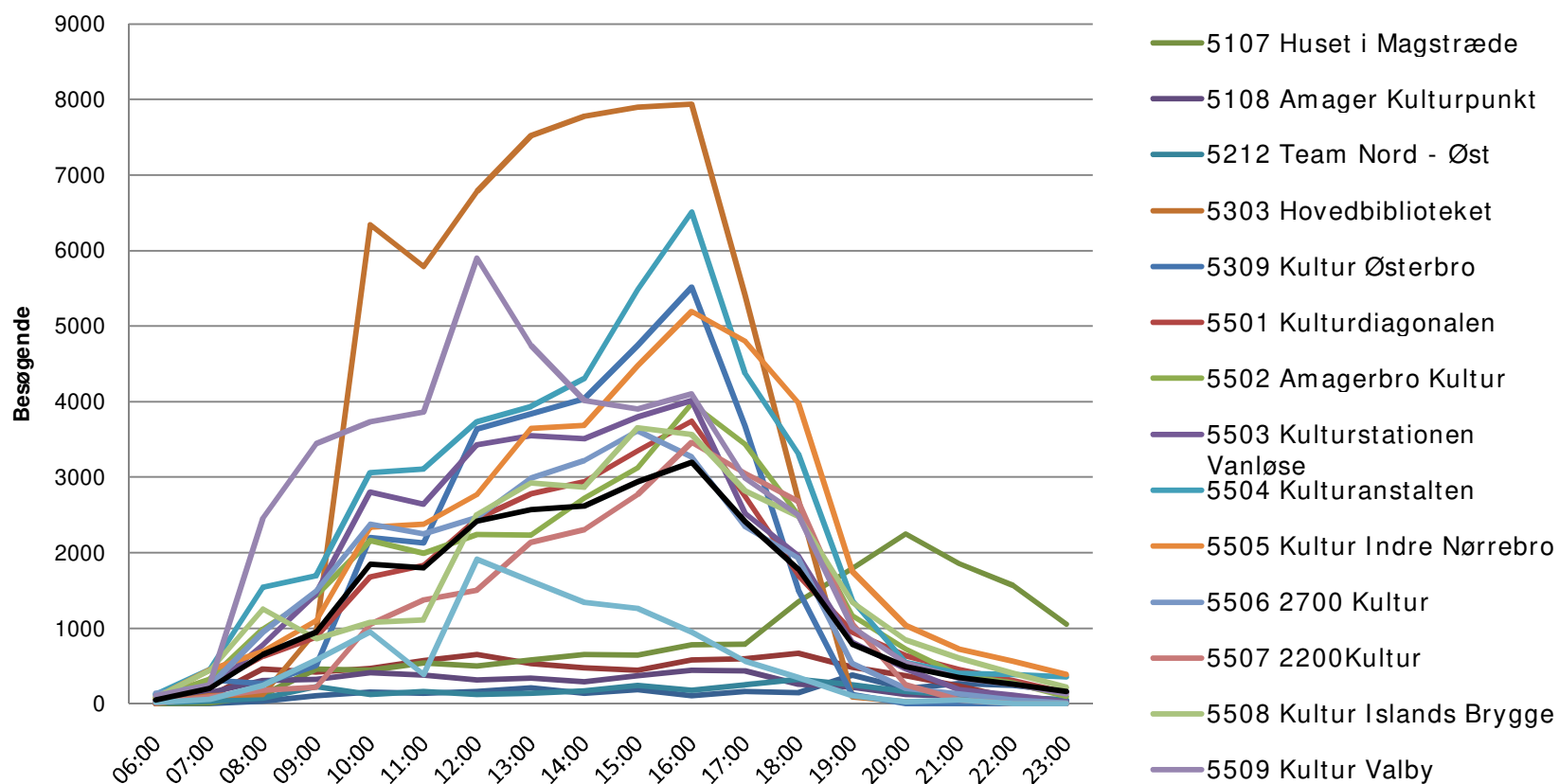
	Beløb (kr.)
Etablerings <u>sudgift</u> pr. bibliotek (anlæg)	500.000
Årlig drifts <u>sudgift</u> pr. bibliotek ved en fordobling af åbningstiden	440.000
Årlig drifts <u>besparelse</u> pr. bibliotek ved at erstatte en bemanded åbningstime med en ubemandet, 6 dage om ugen	-125.000 til -180.000

- Tallene er foreløbige estimer. Den 21. juni vil KFU blive forelagt opkvalificerede tal for udgifter og besparelser ifm. indstilling om ubemandede biblioteker

Hvornår besøges kulturinstitutionerne?



Besøgende fordelt på tidspunkt, hverdag

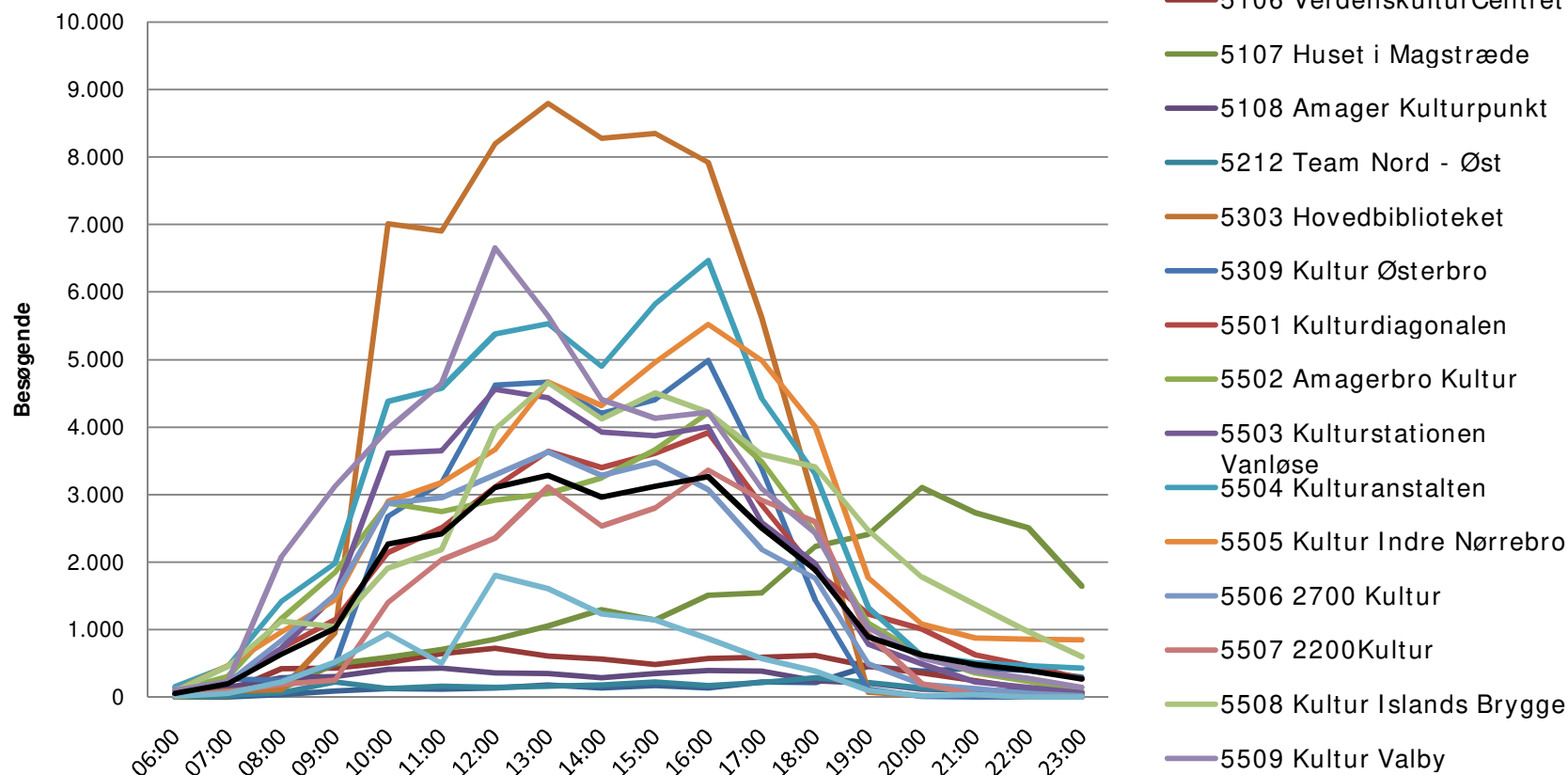


Kilde: KFF's besøgsstatistik

Hvornår besøges kulturinstitutionerne?



Besøgende fordelt på tidspunkt, weekend

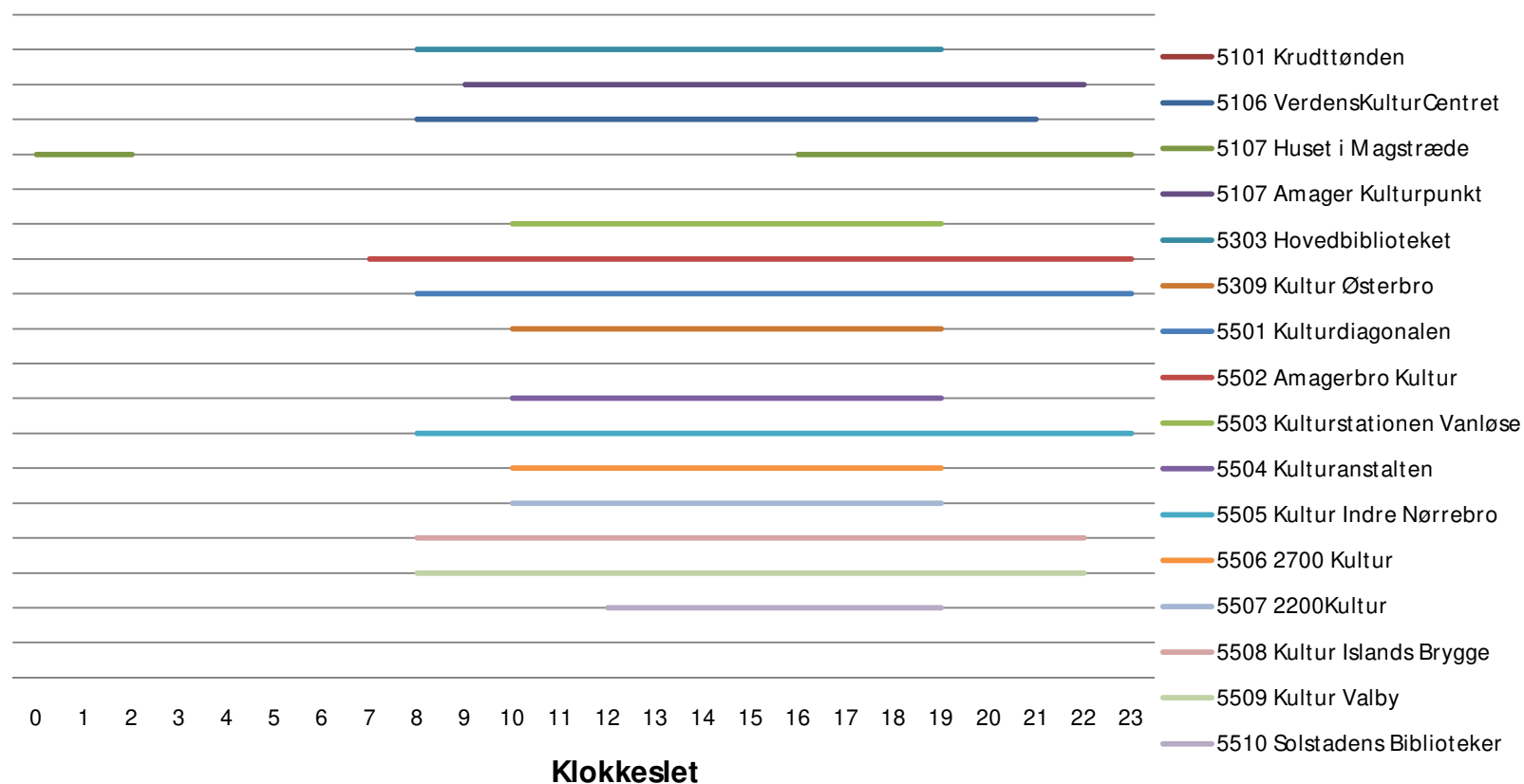


Kilde: KFF's besøgsstatistik

Kulturinstitutionernes åbningstider - hverdage?



Åbningstider Hverdag

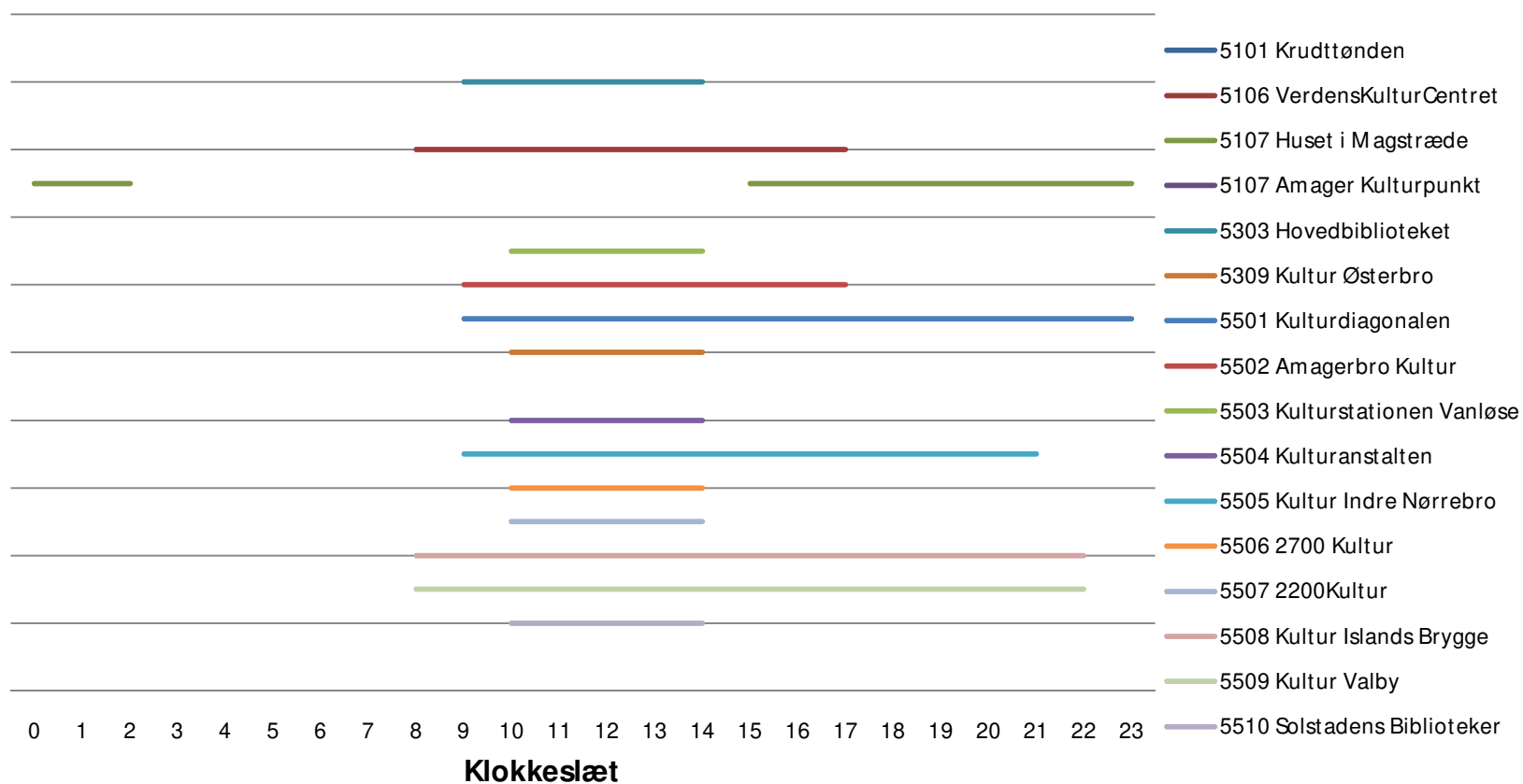


Kilde: Officielle åbningstider på hjemmeside

Kulturinstitutionernes åbningstider – weekend (lørdag, søndag)?



Åbningstider Weekend



Kilde: Officielle åbningstider på hjemmeside