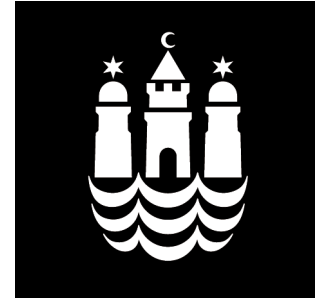


06-06-2012



# Enhedspriser og produktivitet

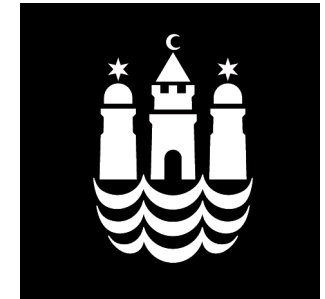
Dagtilbud 0-5 års området

// Børne- og Ungdomsforvaltningen



# Hovedkonklusioner

- Københavns har faldende enhedspriser i 2011 for både vuggestuer og børnehaver.
- Årsagen er indførslen af ny institutionsstruktur, herunder klynger og netværk, færre kompensationsordninger samt fokus på lavere driftsomkostninger ved nybyggeri.
- Enhedsprisen i København er fortsat dyrere for børnehaver, mens enhedsprisen på vuggestuer nu er på niveau med sammenligningskommunerne.
- Årsagen til at de københavnske børnehaver er dyre er høje lønudgifter, frokostordning og udflytter børnehaver.



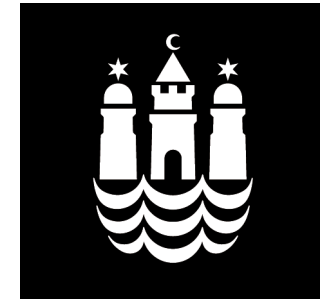
# Håndtag der øger produktiviteten og kvaliteten

## Produktivitet

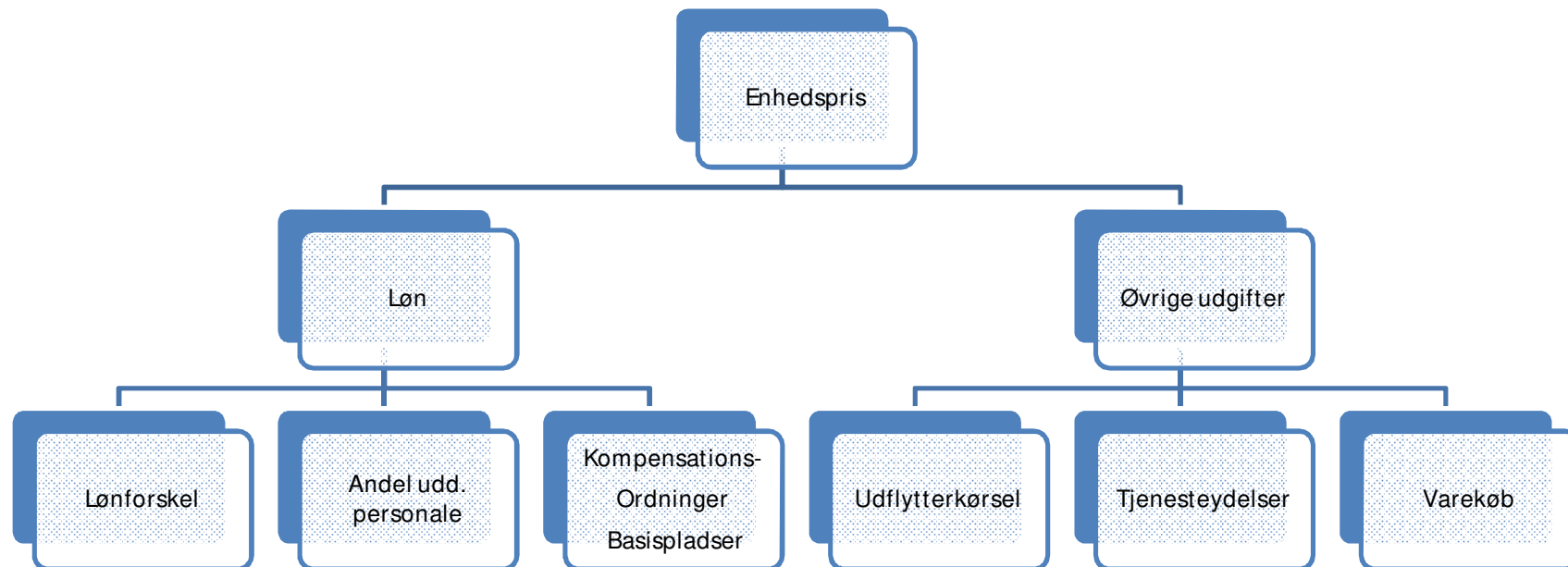
- Stigende antal børn i institutionerne – uden tilsvarende personaleforøgelse
- Ny institutionsstruktur = færre ressourcer på administration
- Større og billigere institutioner – adm. sammenlægninger, udvidelser af eksisterende institutioner, nybygning af store institutioner, udfasning af udflytterbørnehaver
- Billigere indkøbsaftaler
- Forstærket sygefraværsindsats målrettet institutioner med høj andel af kort sygefravær

## Kvalitet

- Udvikling af klyngestrukturen med fokus på udvikling af den pædagogiske praksis via aktionslæring ("Klynger i udvikling II")
- Indsatser på baggrund af pædagogisk kvalitetsudvalg (anbefalinger i august 12)
- Styrket sammenhæng for barnet både i overgangen mellem tilbud over tid (fx fra børnehave til skole) og i løbet af dagen (fx fritidshjem/skole)



# Dagtilbud 0-5 år



06-06-2012



# Enhedspris per vuggestuebarn

2012 p/l regnskabstal- bruttodriftsudgifter	2007	2008	2009	2010	2011
<b>Københavns Kommune</b>	<b>186.476</b>	<b>181.785</b>	<b>180.696</b>	<b>176.120</b>	<b>160.580</b>
Frederiksberg Kommune	167.469	163.217	163.910	166.906	163.066
Hvidovre Kommune	185.818	182.236	175.001	171.850	163.604
Rødovre Kommune	178.377	161.894	162.438	152.716	153.828
Odense Kommune	170.826	164.572	162.862	159.117	152.281
Århus Kommune	171.814	157.380	177.236	178.269	167.887
<b>Gennemsnit for øvrige kommuner</b>	<b>174.861</b>	<b>165.860</b>	<b>168.289</b>	<b>165.772</b>	<b>160.133</b>
<b>Forskel</b>	<b>11.615</b>	<b>15.925</b>	<b>12.407</b>	<b>10.348</b>	<b>447</b>
<b>Udgiftsforskel mellem KK og gns. pris (mio. kr.)</b>	<b>126</b>	<b>182</b>	<b>148</b>	<b>130</b>	<b>6</b>

Kilder: Danmarks Statistik. Økonomi- og Indenrigsministeriet

06-06-2012



# Enhedspris per børnehavebarn

2012 p/l. regnskabstal- bruttodriftsudgifter	2007	2008	2009	2010	2011
<b>Københavns Kommune</b>	<b>126.685</b>	<b>121.503</b>	<b>121.554</b>	<b>125.918</b>	<b>106.573</b>
Frederiksberg Kommune	86.747	91.755	87.303	91.684	86.278
Hvidovre Kommune	95.383	94.852	91.209	84.930	82.944
Rødovre Kommune	85.361	89.221	94.626	86.020	80.722
Odense Kommune	79.556	78.272	78.761	77.277	72.945
Århus Kommune	86.911	82.165	91.426	96.072	86.704
<b>Gennemsnit for øvrige kommuner</b>	<b>86.791</b>	<b>87.253</b>	<b>88.665</b>	<b>87.197</b>	<b>81.918</b>
<b>Forskel</b>	<b>39.893</b>	<b>34.250</b>	<b>32.889</b>	<b>38.722</b>	<b>24.655</b>
<b>Udgiftsforskel mellem KK og gns. pris (mio. kr.)</b>	<b>601</b>	<b>515</b>	<b>513</b>	<b>623</b>	<b>424</b>

Kilder: Danmarks Statistik, Økonomi- og Indenrigsministeriet

06-06-2012

# Hvorfor er KK dyrere i 2011



Ved at se på de enkelte udgiftsposter kan man se, hvorfor København er dyrere end gennemsnitsprisen for sammenligningskommunerne.

2012 p/l, mio. kr. regnskabstal, bruttodriftsudgifter	Vuggestuer	Børnehaver
<b>Løn udgifter</b>		
Lavere andel uddannet personale	-18	-8
Højere lønniveau i KK	3	3
Særlige KK udgifter til kompensationsordninger	36	30
Særlige KK udgifter til basispladser	14	31
Løn, der ikke forklares af ovenstående, f.eks. normering	-93	247
<b>Øvrige udgifter</b>		
Varekøb	7	48
Tjenesteydelser (herunder husleje)	28	34
Udflytterkørsel	0	57
Øvrige	28	-17
<b>Udgiftsforskel i alt</b>	<b>6</b>	<b>424</b>

Kilder: Danmarks Statistik, Økonomi- og Indenrigsministeriet, Børne- og Ungdomsforvaltningen



# Normeringer 2010-11

## Antal børn pr. pædagogisk personale (regnskabstal)

	Vuggestuer	Børnehaver
2010	3,5	6,8
2011	3,7	7,3

Kilde: Børne- og Ungdomsforvaltningen

Fordelingen af personale i integrerede institutioner er sket på baggrund af pladspriser for hhv. vuggestuer og børnehavebørn.

## Forklaringer på udviklingen fra 2010 til 2011:

- Indførelse af ny institutionsstruktur (klynger og netværk)
- Normeringerne er baseret på regnskabstal og ikke de beløb, der er udmeldt til institutionerne. Forskellen fra 2010 til 2011 afspejler derfor også, at der var et merforbrug på de decentrale enheder i 2010 på 81 mio. kr. og et tilsvarende mindreforbrug i 2011 på 28,6 mio. kr.



06-06-2012



# Andel af uddannet pædagogisk personale

	2007	2008	2009	2010	2011
<b>Københavns Kommune</b>	<b>59%</b>	<b>54%</b>	<b>54%</b>	<b>54%</b>	<b>55%</b>
Frederiksberg Kommune	52%	48%	50%	54%	50%
Hvidovre Kommune	57%	54%	54%	54%	56%
Rødovre Kommune	54%	54%	53%	55%	56%
Odense Kommune	66%	65%	69%	66%	68%
Århus Kommune	60%	59%	57%	59%	60%
<b>Gennemsnit andre kommuner</b>	<b>58%</b>	<b>56%</b>	<b>57%</b>	<b>58%</b>	<b>58%</b>
<b>Forskel</b>	<b>1%</b>	<b>-1%</b>	<b>-3%</b>	<b>-4%</b>	<b>-3%</b>

Kilde: Danmarks Statistik



# Varekøb

- Samlet bruger Københavns kommune 54 mio. kr. mere på varekøb, end hvis varekøb var på gennemsnittet for sammenligningskommunerne.
- Det meste af forskellen findes på børnehaver, og årsagen er derfor højst sandsynligt, at København har flere institutioner med frokostordning.
- Dette område bør undersøges nærmere, for at afdække potentialet for bedre udnyttelse af ressourcerne.