



REFERAT

for mødet den 23.04.2015, kl. 17:30 i Rådhuset, 1. sal, værelse 87

3. Status på arbejdet med folkeskolereformen (2015-0079795)



3. Status på arbejdet med folkeskolereformen (2015-0079795)

Udvalget forelægges en status på forvaltningens arbejde og erfaringer med folkeskolereformen.

INDSTILLING OG BESLUTNING

Kultur- og Fritidsforvaltningen indstiller,

1. at Kultur- og Fritidsudvalget tager indstillingen om status på arbejdet med folkeskolereformen til efterretning,
2. at Kultur- og Fritidsudvalget beslutter at lade et budgetønske om Åben Skole/Åbent Fritidstilbud på 9 mio. kr. i 2016 og 11 mio. kr./år i 2017-2019 indgå i forhandlingerne om Budget 2016, og
3. at Kultur- og Fritidsudvalget beslutter, at facilitetstider efter kl. 15/16 fortsat primært stilles til rådighed for foreninger.

PROBLEMSTILLING

Med implementeringen af folkeskolereformen skal skolerne åbne sig over for det omgivende samfund ved bl.a. at inddrage foreningslivet og kulturinstitutionernes tilbud i undervisningen - også kaldet Åben Skole. Denne indstilling giver primært et overblik over forvaltningernes arbejde med Åben Skole, og fungerer dermed som optakt til dialogmødet med Børne- og Ungdomsudvalget d. 20. maj 2015.

LØSNING

1. Hvad er der iværksat for at understøtte Åben Skole?

Som det fremgår af bilag 1, understøtter Københavns Kommune overordnet set to former for møder mellem foreninger/kulturinstitutioner og skoler:

1. Digitale møder via **Åben Skole portalen** og den kommende **foreningsportal**.
2. Lokale møder mellem skoler og kultur- og fritidsaktører.

Møderne og samarbejdet understøttes først og fremmest af to puljer: **Åben Skole puljen** på 4 mio. kr./år til indkøb af eksterne læringstilbud til skolerne og **Samarbejds puljen** på 2 mio. kr./år til foreningernes skolesamarbejder. Derudover understøttes Åben Skole bl.a. gennem:

- Åben Skole-ambassadører på alle skoler (Børne- og Ungdomsforvaltningens indgang til skolerne i forbindelse med Åben Skole).
- Understøttende og rådgivende hjælp fra medarbejdere i Kultur- og Fritidsforvaltningen og/eller Børne- og Ungdomsforvaltningen.
- Åben Skole-kurser og workshops målrettet skolelærere, kulturmedarbejdere og foreninger.

Status er, at både Åben Skole portalen og de to puljer fungerer efter hensigten, og at kultur- og fritidsaktørerne i stigende grad gør brug af de muligheder, der er. Åben Skole puljen har indkøbt 60 kulturelle læringstilbud, som udbydes gratis til skolerne via Åben Skole portalen. Heraf er 17 læringstilbud fra biblioteker og kulturhuse.

Samarbejds puljen har siden 1. januar 2015 støttet 18 forenings-/skolesamarbejder med 275.000 kr. Det er Kultur- og Fritidsforvaltningen, der rådgiver foreningerne om støttemulighederne, og de er generelt glade for puljen, men pointerer, at der mangler mulighed for at søge støtte til opsøgende arbejde,

forberedelse og planlægning af lærings- og aktivitetsforløb i samarbejde med skolerne. Derudover giver mange foreninger udtryk for, at de finder det svært og uoverskueligt at navigere i forhold til Åben Skole, og tilkendegiver, at de mangler ressourcer og viden.

For at blive klogere på Åben Skole er følgende gennemført:

- En undersøgelse blandt de københavnske foreninger, der fokuserer på medlemsudviklingen siden reformens start (se bilag 2).
- 16 Åben Skole-piloter, hvor foreninger har fået midler til at gennemføre læringsforløb i samarbejde med skolerne (se bilag 3).
- Et Åben Skole-pilotprojekt med kultur- og fritidsbrobyggere på 3 skoler. Brobyggerne er medarbejdere fra Kultur- og Fritidsforvaltningen, der er fysisk tilstede på skolerne - typisk en dag om ugen - og som deltager i lærermøder, årsplanlægning og udviklingen af samarbejdsforløb mellem skoler og lokale foreninger/kulturinstitutioner. Brobyggeren sikrer endvidere koblingen til forenings- og kulturliv via FritidsGuiderne KBH (se bilag 4).

2. Hvad har vi lært?

Samlet set er kommunen godt på vej, men det må også konstateres, at Åben Skole - trods sit stærke og intuitive potentiale - ikke er helt så enkelt at realisere i praksis og opleves som udfordrende af både skoler og foreninger/kulturinstitutioner. Helt overordnet viser der sig følgende tendenser:

- Reformen involverer store og mange omvæltninger for skoleledere såvel som lærere, og Åben Skole er ikke det, der prioriteres højest.
- Foreningerne og kulturinstitutionerne er usikre på, hvad der forventes af dem, og de oplever, at det er svært at komme i kontakt med skolerne.
- Foreningerne deler sig i to - dem, der ser potentialer i samarbejdet med skolerne og dem, der i højere grad føler deres forenings virke truet af reformens indhold og den længere skoledag.

Spørgeskemaundersøgelsen om **medlemsudviklingen i foreningerne** (bilag 2) viser:

- En forholdsvis stor forskel mellem den *oplevede* og den *faktuelle* medlemsudvikling i perioden efter reformens start.
- Således oplever 3 ud af 10 foreninger, at de længere skoledage betyder, at de 5-16-årige ikke længere har tid eller overskud til at gå i foreningen, mens hver fjerde forening oplever, at folkeskolereformen har haft en negativ indflydelse på antallet af 5-16-årige medlemmer i foreningen.
- Det er dog kun 1 ud af otte foreninger, der angiver en medlemsnedgang blandt de 5-16-årige medlemmer, mens 3 ud af 8 foreninger angiver en stigning. Næsten halvdelen angiver, at medlemstallet ikke har ændret sig i perioden.
- Foreninger, der samarbejder med skoler, angiver i højere grad medlemsstigning og i lavere grad medlemsnedgang end den gennemsnitlige forening i undersøgelsen.
- 4 ud af 10 foreninger angiver, at de mangler viden om folkeskolereformen.

Evalueringen af de **16 Åben Skole-piloter** (bilag 3) viser:

- En generel høj tilfredshed med samarbejderne mellem skoler og foreninger om læringsforløbene - dog er skolerne mere tilfredse end foreningerne.
- Halvdelen af foreningerne har oplevet udfordringer med samarbejdet. Den største udfordring er, at det er svært at komme i kontakt med skolerne.
- Næsten halvdelen af de deltagende foreninger har oplevet medlemstilgang i forbindelse med ét eller flere af de skoleforløb, de har været involveret i.
- Blandt skolernes vigtigste udbytte er opnåelse af læringsmål og læring blandt eleverne, gladere og mere motiverede elever og at eleverne får mere lyst til at deltage i nye fritidsaktiviteter.

Evalueringen af **pilotprojektet med kultur- og fritidsbrobyggere** på skoler (bilag 4) viser:

- En høj tilfredshed med Åben Skole-samarbejderne blandt foreninger, kulturinstitutioner og skoler.
- Det afgørende element i metoden er brobyggerens *tilstedeværelse* på den enkelte skoler, og at foreninger og kulturinstitutioner såvel som skoler oplever at have *én indgang*.
- Brobyggerne hjælper foreninger og kulturinstitutioner med at få 'hul igennem' til skolerne og på de rette tidspunkter.
- Brobyggerfunktionen er med til at nedbryde kulturelle barrierer, idet brobyggeren både taler foreninger/kulturinstitutioners og skolernes sprog.

3. Hvad kan der gøres mere af?

Forvaltningen tilpasser eksisterende indsatser og tilbud til foreningerne i henhold til ovenstående, men der er brug for yderligere tiltag. Dertil kommer, at der med kommunens visioner om Fremtidens fritidstilbud er lagt op til, at fritidshjem og især fritidscentre i langt højere grad skal samarbejde med foreninger og andre lokale aktører om aktiviteterne. Således anbefaler Kultur- og Fritidsforvaltningen, at der i forhandlingerne om Budget 2016 indgår et supplerende budgetønske om Åben Skole/Åbent Fritidstilbud med følgende indhold:

Øge vidensniveauet blandt foreningerne:

En opsøgende indsats for at øge foreningernes viden om folkeskolereformen og fremtidens fritidstilbud. Denne indsats søges udviklet og gennemført i samarbejde med Idrætsforum København, DGI Storkøbenhavn og Dansk Ungdoms Fællesråd (0,3 mio. kr./år).

Flere midler i Samarbejdspuljen:

En forhøjelse af Samarbejdspuljen, så det bliver muligt for foreninger at søge midler til forberedelse og planlægningsarbejde. Puljen forhøjes med 0,5 mio. kr. i 2016 til dette formål. Da puljen kun er finansieret frem til og med 2016, vil et forslag om en fortsættelse af den nuværende samarbejdspuljen på 2 mio. kr. også indgå. Endvidere foreslås puljen udvidet, således at foreninger også kan søge til deres samarbejde med fritidshjem og -centre. Hertil afsættes 1 mio. kr., således at puljen i alt bliver på 3,5 mio. kr./år.

Partnerskaber med foreninger:

Indgåelse af partnerskaber med 20 folkeoplysende foreninger, som forpligter sig på at indgå Åben Skole/Åbent Fritidstilbud-samarbejder. Hver forening tildeles 100.000 kr. årligt til formålet (2,5 mio. kr. /år).

Udbredelse af brobyggerfunktionen:

En udbredelse af brobyggerfunktionen med 5-7 brobyggere, som placeres decentralt. Funktionen udvides til også at omfatte brobygning mellem kultur- og fritidslivet og fritidshjem/fritidscentre (4,5 mio. kr./år).

Budgetønske	2016	2017	2018	2019
Viden	0,3	0,3	0,3	0,3
Samarbejdspuljen	0,5 1,0	3,5	3,5	3,5
Partnerskaber	2,6	2,6	2,6	2,6
Brobygger	4,6	4,6	4,6	4,6
I alt	9,0	11,0	11,0	11,0

Skolernes adgang til faciliteter

I dag har folkeskolerne fortrinsret i egne idrætsfaciliteter fra kl. 8-16 og i kommunale idrætsanlæg fra kl. 8-15. Med henblik på at sikre at foreningerne ikke presses ud af faciliteterne af skole eller

kommunale fritidstilbud, opretholdes denne praksis. Forvaltningen vil opfordre skoler og foreninger til at samarbejde om brug af faciliteterne. Kultur- og Fritidsforvaltningen vil således i dialog med skoler og foreninger behandle anmodninger om ændringer af bookinger af tider fra kl. 15-17 konkret.

ØKONOMI

Indstillingen har ingen økonomiske konsekvenser.

VIDERE PROCES

Forvaltningen arbejder videre i henhold til udvalgets beslutninger.

Carsten Haurum

/Mads Kamp Hansen

BESLUTNING

Kultur- og Fritidsudvalgets beslutning i mødet den 23. april 2015:

Indstillingen blev godkendt.

Kultur- og Fritidsforvaltningen vender tilbage til udvalget med konkrete overvejelser om effektmål.

BILAG

[Bilag 1. Overblik over Åben Skole](#)

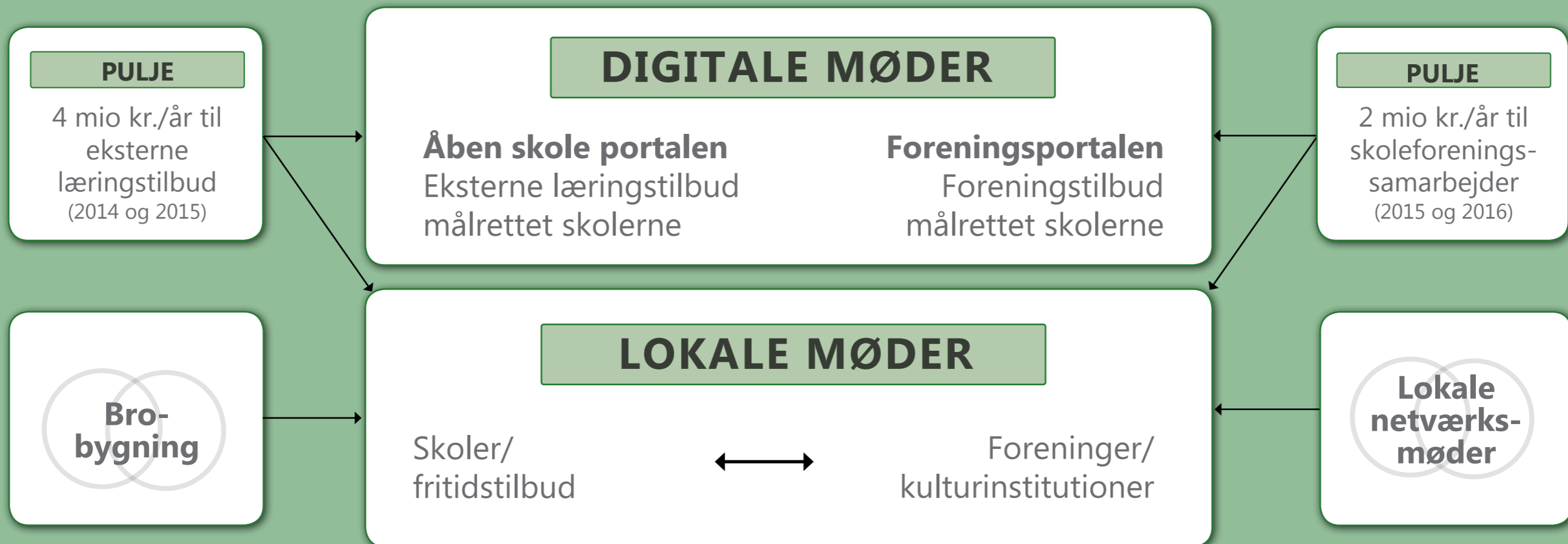
[Bilag 2. Spørgeskemaundersøgelse blandt københavnske foreninger](#)

[Bilag 3. Evaluering af 16 Åben Skole-piloter](#)

[Bilag 4. Evaluering af kultur- og fritidsbrobyggere på skoler](#)

ÅBEN SKOLE

KØBENHAVNS KOMMUNE



Gøre faciliteterne Åben Skole-klar

- Samlokalisering
- Intelligente kvadratmeter

Gøre medarbejderne/institutionerne Åben Skole-klar

- Eksempelkataloger og samarbejsguides
- Kompetenceløft
- Åben Skole ambassadører
- Workshops, tværgående netværk m.m.
- Analyse og forslag til biblioteks- og skolesamarbejde

Gøre foreningerne Åben Skole-klar

- Eksempelkataloger og samarbejsguides
- Foreningsundersøgelse
- Kurser, workshops, temaaftner m.m.

Gøre Københavns Kommune klogere på Åben Skole

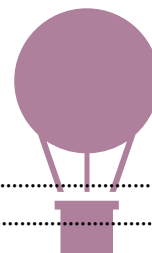
- 13 pilotprojekter (skoler - foreninger)
- Pilotprojekt (3 skoler og KFF)
- Mere frivillig musikundervisning

På vej: - Dagtilbud
- Fritidstilbud

MEDLEMSUDVIKLINGEN SIDEN FOLKESKOLE- REFORMENS START

- BLANDT BØRNE- OG UNGDOMSHOLDENE
I DE KØBENHAVNSKE FORENINGER





Resumé og undersøgelsens vigtigste konklusioner.....	3
Indledning.....	6
Hvor mange foreninger indgår i undersøgelsen?.....	6
Der er flest idrætsforeninger repræsenteret i undersøgelsen.....	7
Der er flest små foreninger repræsenteret i undersøgelsen.....	8
Foreningerne har ikke oplevet en generel nedgang.....	9
Foreningerne har ikke oplevet samme nedgang som på landsplan.....	9
Hvor stor er nedgangen?.....	11
Hvem har oplevet en nedgang?.....	11
Hvor stor er stigningen?.....	12
Hvem har oplevet en stigning?.....	12
Forklaringer på nedgang i medlemstal.....	13
Forklaringer på stigning i medlemstal.....	14
Flere aktivitetstider giver bedre mulighed for medlemsstigning.....	16
Samarbejde med skoler.....	18
Foreningerne vil gerne samarbejde med skolerne.....	19
Årsager til ikke at ville samarbejde med skoler.....	21
Foreningerne mangler viden om folkeskolereformen.....	22
Bilag 1 – Svarprocenten.....	24
Bilag 2 – De anvendte kategorier.....	26
Bilag 3 – Spørgsmålene i spørgeskemaet.....	27

Fakta: Undersøgelser af samspillet mellem folkeskolereform og kultur- og fritidsliv

Ud over nærværende undersøgelse har Kultur- og Fritidsforvaltningen foretaget to andre undersøgelser i begyndelsen af 2015, som afdækker forskellige sider af Åben skole og samspillet mellem skoler og kultur-/ fritidslivet under den nye folkeskolereform:

1. En evaluering af 16 konkrete skole-foreningssamarbejder igangsat af Kultur- og Fritidsforvaltningen og Børne- og Ungdomsforvaltningen med titlen: *Evaluering af 16 Åben Skole-piloter.*
2. En kvalitativ undersøgelse af Kultur- og Fritidsforvaltningens pilotprojekt på tre skoler med titlen: *Kultur- og fritidsbrobyggere på skoler – evaluering af et Åben Skole-pilotprojekt.*



RESUMÉ OG UNDERSØGELSENS VIGTIGSTE KONKLUSIONER

- Undersøgelsen viser, at der kan konstateres en forskel mellem den oplevede og den faktuelle medlemsudvikling i perioden efter folkeskolereformens start.
- 32,2 % af foreningerne oplever, at de længere skoledage betyder, at de 5-16-årige ikke længere har tid eller overskud til at gå i foreningen, og 25,2 % af foreningerne oplever, at folkeskolereformen har haft en negativ indflydelse på antallet af 5-16-årige medlemmer i foreningen.
- Det er dog kun 12,5 % af foreningerne, der angiver at have haft medlemsnedgang blandt de 5-16-årige medlemmer siden folkeskolereformens start, mens 38,3 % angiver at have haft en stigning. 46,8 % angiver, at medlemstallet ikke har ændret sig i perioden.
- De foreninger, der samarbejder med skoler, oplever i højere grad medlemsstigning og i lavere grad medlemsnedgang end den gennemsnitlige forening i undersøgelsen.
- 39,7 % af foreningerne angiver, at de mangler viden om folkeskolereformen.

Denne rapport baserer sig på en spørgeskemaundersøgelse foretaget i januar 2015 blandt de folkeoplysende foreninger i Københavns Kommune. Formålet med undersøgelsen er at belyse medlemsudviklingen på børne- og ungdomsholdene i de københavnske foreninger i perioden efter folkeskolereformens implementering d. 1. august 2014.

248 foreninger indgår i undersøgelsen. Disse 248 skønnes at repræsentere cirka 50 % af de foreninger, der har aktiviteter for børn i skolealderen (5-16 år) i Københavns Kommune.

Medlemsudvikling siden folkeskolereformens start

Undersøgelsens resultater viser overordnet, at det går godt med medlemsudviklingen i de københavnske foreninger. Foreningernes medlemstal er tilsyneladende ikke negativt påvirket af folkeskolereformen i det omfang, som landsdækkende undersøgelser har vist.

- 12,5 % af foreningerne har haft en nedgang blandt de 5-16-årige medlemmer siden folkeskolereformens begyndelse, mens 38,3 % af foreningerne har haft en stigning i perioden. 46,8 % har ikke oplevet en ændring i deres medlemstal.



Som en af de væsentligste årsager til medlemsstigningen angiver 68,4 % af foreningerne deres deltagelse i rekrutterende aktiviteter, herunder samarbejde med skoler/fritidshjem samt Kultur- og Fritidsforvaltningens egne indsatser FerieCamp, Foreningsdage, Kulturhavn og ForeningsGuiderne/ KulturGuiderne.

Der kan konstateres en højere grad af medlemsstigning blandt de foreninger, der har samarbejdet med skoler før skoleåret 2014/2015 (45,7 %), end blandt foreninger, der ikke tidligere har samarbejdet med skoler (34 %).

Ud af de 31 foreninger, der har haft medlemsnedgang i perioden siden folkeskolereformens start, angiver 71 %, at nedgangen blandt andet skyldes de længere skoledage. Ud af det samlede antal af foreninger, der indgår i undersøgelsen, svarer dette til, at 8,9 % af foreningerne peger på, at de længere skoledage har betydning for medlemsfaldet i foreningen.

Aktivitetstiderne

I forhold til om foreningernes aktivitetstider er påvirket af de længere skoledage, svarer 53,8 % af de foreninger, der har færre aktivitetstider i perioden efter folkeskolereformens start end samme periode sidste år, at dette blandt andet skyldes de længere skoledage. Ud af det samlede antal af foreninger, der indgår i undersøgelsen, svarer dette til, at:

- 2,8 % af foreningerne peger på, at de længere skoledage, der er indført med folkeskolereformen, er én blandt flere faktorer, der har haft en negativ konsekvens for foreningernes aktivitetstider.

Undersøgelsen viser også, at der kan ses en sammenhæng mellem flere aktivitetstider og medlemsstigning og færre aktivitetstider og medlemsnedgang. Adgangen til faciliteter har således betydning for foreningernes mulighed for at øge medlemstallet.

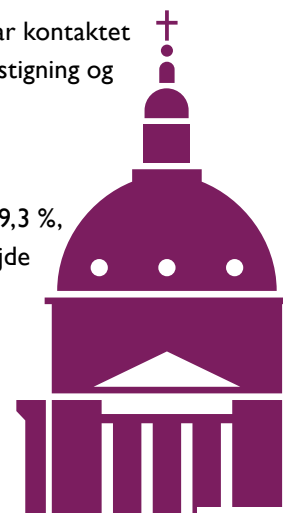
Samarbejde med skoler

Derudover viser undersøgelsen, at 24,9 % af foreningerne har et samarbejde med en skole på nuværende tidspunkt eller har kontaktet eller er blevet kontaktet af en skole med henblik på samarbejde.

- 49,2 % af de foreninger, der har et nuværende eller et planlagt samarbejde med en skole har haft medlemsstigning i perioden efter folkeskolereformens start, og 5 % har haft medlemsnedgang i perioden.

Det vil sige, at de foreninger, der samarbejder med skoler på nuværende tidspunkt, eller som har kontaktet eller er blevet kontaktet af en skole med henblik på samarbejde, i højere grad oplever medlemsstigning og i lavere grad oplever medlemsnedgang end det gennemsnitlige resultat for stigning og nedgang i undersøgelsen.

Ud over de 24,9 %, der allerede er i kontakt med en skole med henblik på samarbejde, svarer 39,3 %, at de er interesserede i at indgå samarbejde med en skole, mens 15,2 % ikke ønsker at samarbejde med en skole.





De tre væsentligste begrundelser for, hvorfor de sidstnævnte foreninger ikke ønsker at samarbejde med skoler, er at a) foreningen har ikke nok instruktører, hjælpere eller frivillige til at løfte opgaven (54,1 %), b) foreningen betragter sin aktivitet som en fritidsaktivitet og ikke en aktivitet i skoleregi (45,9 %), og c) foreningen kan ikke deltage i aktiviteter på skolerne, da man selv er på arbejde i det tidsrum (35,1 %).

Holdninger til folkeskolereformen

Foreningerne er også blevet bedt om at tage stilling til en række værdiladede udsagn vedrørende folkeskolereformen. Besvarelserne viser, at:

- 39,7 % af foreningerne angiver, at de mangler viden om folkeskolereformen.
- 33,9 % ser ikke reformen som en mulighed for at rekruttere nye medlemmer.
- 37,2 % af foreningerne ser ikke folkeskolereformen som en mulig indgangsvinkel til at benytte skolernes faciliteter.

Når der spørges ind til foreningernes holdninger til/oplevelser af folkeskolereformen, kan der konstateres en tydelig diskrepans i forhold til de svar, foreningerne gav i forbindelse med den konkrete medlemsudvikling i perioden efter folkeskolereformens start.

- 32,2 % af foreningerne mener, at de længere skoledage betyder, at de 5-16-årige ikke længere har tid eller overskud til at gå i foreningen, og 25,2 % af foreningerne mener, at folkeskolereformen har haft en negativ indflydelse på antallet af 5-16-årige medlemmer i foreningen – selvom undersøgelsen altså også viser, at det kun er 12,5 % af foreningerne, der reelt har mistet medlemmer, siden reformen blev indført.

Denne diskrepans mellem den *faktuelle* og den *oplevede* medlemsudvikling i perioden efter folkeskolereformens start vidner måske om, at foreningerne er påvirket af den megen omtale, reformen har fået i medierne som værende en potentiel underminering af foreningslivet. Diskrepansen vidner måske også om en frygt for, hvad folkeskolereformen kan komme til at betyde for foreningslivet på sigt.

INDLEDNING

Formålet med nærværende undersøgelse er at beskrive medlemsudviklingen på børne- og ungdomsholdene i de københavnske foreninger i perioden efter folkeskolereformens implementering d. 1. august 2014. Yderligere er det mål for undersøgelsen, at den kan danne basis for Kultur- og Fritidsforvaltningens videre arbejde med at sikre og understøtte samarbejdet mellem foreninger og skoler.

Foreningerne er blevet bedt om at forholde sig til medlemsudviklingen blandt de 5-16-årige i perioden august 2014 – januar 2015. I denne periode har både elever og foreninger skullet tilpasse sig en ny skolehverdag. Folkeskolereformen har bl.a. betydet længere skoledage for eleverne, hvilket både lægger pres på facilitetsanvendelsen i eftermiddagstimerne og samtidig medfører, at børnene måske ikke kan deltage på de tidligere eftermiddagshold i foreningerne.

Et andet af folkeskolereformens initiativer er den 'Åbne skole', som handler om, at skolerne skal åbne op overfor det omgivende samfund, herunder det lokale kultur- og foreningsliv, og på den måde give eleverne et større kendskab til de muligheder, samfundet byder på. Tilgangen er ligeledes, at foreningerne kan tilbyde skolerne og eleverne alternative læringsrum og varierende indgange til arbejdet med de konkrete læringsmål. Derfor er det for Kultur- og Fritidsforvaltningen i Københavns Kommune interessant at belyse, hvorledes dette samarbejde er kommet i gang rundt omkring i foreningerne.

HVOR MANGE FORENINGER INDGÅR I UNDERSØGELSEN?

Invitationen til at deltage i spørgeskemaundersøgelsen er nået ud til 1054 foreninger. Ud af disse har 248 besvaret størstedelen af spørgsmålene i undersøgelsen¹. Det vil sige, at antallet af besvarelser, som denne undersøgelse baserer sig på, udgør 248 ud af 1054, hvilket giver en svarprocent på 23,5 %.

Invitationen er sendt ud til foreninger, Kultur- og Fritidsforvaltningen ved har aktiviteter til 5-16-årige, og til foreninger, der får stillet lokaler til rådighed, hvoraf de fleste ikke har aktiviteter til målgruppen. Ud fra forvaltningens kendskab til disse foreninger skønnes det, at de 248 foreninger repræsenterer cirka 50 % af de foreninger, der har aktiviteter til 5-16-årige i Københavns Kommune. Se argumentation herfor i bilag 1. Således er der belæg for at opfatte undersøgelsens resultater som generelle udtryk for, hvordan det står til med medlemsudviklingen på børne- og ungdomsholdene for 5-16-årige i de københavnske foreninger.

¹ 242 har besvaret alle spørgsmål i spørgeskemaet. Forvaltningen har valgt at lade yderligere 6 foreninger indgå i undersøgelsen, selvom de ikke har fuldført deres besvarelse. Dette ud fra en vurdering af, at de har besvaret de spørgsmål, forvaltningen fandt, var af størst betydning for undersøgelsen.

DER ER FLEST IDRÆTSFORENINGER REPRÆSENTERET I UNDERSØGELSEN

Idrætsforeningerne udgør 60,9 % af besvarelserne og er således den største respondentgruppe i undersøgelsen. Spejderforeningerne udgør 14,9 % af besvarelserne, mens de øvrige foreninger tegner sig for en meget lille del i undersøgelsens resultater². Dertil kommer en del foreninger, der har beskrevet deres hovedaktivitet under 'Andet'³.

Hvad er din forenings hovedaktivitet?

	Procent	Antal
Idræt	60,9%	151
Spejder	14,9%	37
Musik	4%	10
Mellemfolkeligt arbejde	1,2%	3
Politisk arbejde	1,2%	3
Teater	1,2%	3
Natur og miljø	0,4%	1
Andet	16,1%	40
	Respondenter	248

² Ifølge en kortlægning foretaget af Undervisningsministeriet i 2008 stemmer fordelingen mellem de forskellige typer af folkeoplysende foreninger på landsplan nogenlunde overens med fordelingen af foreningerne i denne undersøgelse.

³ Af de foreninger, der har angivet 'Andet' i forbindelse med deres hovedaktivitet, udgør størstedelen kulturelle eller religiøse foreninger, hvoraf mange har aktiviteter, der er fusioneret med en anden aktivitet, fx dans.

DER ER FLEST SMÅ FORENINGER REPRÆSENTERET I UNDERSØGELSEN

Hvor mange medlemmer er der i din forening?

	Procent	Antal
0-100	53,6%	133
100-200	16,9%	42
200-300	8,5%	21
300-400	4%	10
400-500	4,4%	11
Over 500	12,5%	31
	Respondenter	248

53,6 % af foreningerne (133) har under 100 medlemmer, og 12,5 % af foreningerne (31) har over 500 medlemmer. I det følgende benævnes disse henholdsvis 'små foreninger' og 'store foreninger'. En sammenligning af svarene, som disse to kategorier af foreninger angiver, perspektiverer hvad de i hver sin ende af spektret kan løfte i det frivillige arbejde. Store foreninger med over 500 medlemmer har ofte flere frivillige kræfter involveret i foreningen, og i nogle tilfælde har de store foreninger endda aktivitetsmedarbejdere eller andet personale ansat. Se i øvrigt bilag 2 for en oversigt over de forskellige kategorier, der anvendes i rapporten.



FORENINGERNE HAR IKKE OPLEVET EN GENEREL NEDGANG

Formålet med undersøgelsen er som nævnt at beskrive medlemsudviklingen på børne- og ungdomsholdene i de københavnske foreninger siden august 2014, hvor folkeskolereformen blev indført.

Er der sket en ændring i antallet af 5-16-årige medlemmer siden august 2014 i din forening?

	Procent	Antal
Nej, antallet er uændret eller stort set uændret	46,8%	116
Ja, antallet er steget	38,3%	95
Ja, antallet er faldet	12,5%	31
Ved ikke	2,4%	6
Respondenter		248

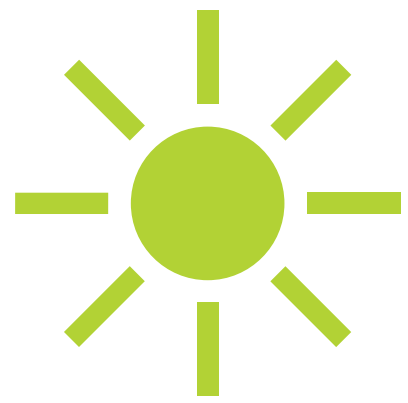
- **12,5 % af de deltagende foreninger har oplevet en nedgang i medlemstallet blandt de 5-16-årige i perioden, efter folkeskolereformen blev indført, og 38,3 % af foreningerne har oplevet en stigning. 46,8 % af foreningerne angiver, at medlemstallet er uændret eller stort set uændret i forhold til samme periode sidste år.**

FORENINGERNE HAR IKKE OPLEVET SAMME NEDGANG SOM PÅ LANDSPLAN

I oktober 2014 foretog DGI en landsdækkende spørgeskemaundersøgelse blandt deres medlemsforeninger, hvor der blev spurgt ind til "Skolereformens betydning for idrætsforeningerne"⁴. DGI har spurgt foreningerne direkte, hvordan reformen påvirker deltagelsen på børne- og ungdomsholdene. Til det har 6 % af foreningerne svaret, at deltagelsen stiger, og 30 % har svaret, at deltagelsen falder.

⁴ 1668 foreninger deltog i undersøgelsen, svarende til 35 % af DGI's medlemsforeninger.





Hvis vi kigger på idrætsforeningerne alene i nærværende undersøgelse, kan vi se, at 37,1 % af disse har oplevet en medlemsstigning blandt de 5-16-årige, mens 15,2 % har oplevet en medlemsnedgang. Det vil sige, at de københavnske idrætsforeninger oplever en medlemsstigning på mere end 30 procentpoint højere end de tal, DGI-undersøgelsen viser. Ligeledes rapporterer nærværende undersøgelse et medlemsfald hos de københavnske idrætsforeninger på cirka 15 procentpoint lavere end DGI's undersøgelse, hvilket peger på, at de københavnske idrætsforeninger oplever en væsentlig mere positiv medlemsudvikling i perioden efter folkeskolereformen, end DGI's undersøgelse viser på landsplan.

Der må dog tages forbehold for en direkte sammenligning, da DGI-undersøgelsen for det første har spurgt idrætsforeninger i hele landet. Der kan således være regionale, politiske og kulturelle forskelle, der spiller ind på resultaterne. For det andet har DGI foretaget undersøgelsen bare to måneder efter folkeskolereformens begyndelse. Det kan betyde, at foreningerne endnu ikke har kunnet drage konkrete paralleller mellem medlemstal og de eventuelle konsekvenser af folkeskolereformen. For det tredje har DGI's undersøgelse spurgt til de forventede konsekvenser i forhold til medlemsnedgang og –stigning, som foreningerne formoder vil ske i kølvandet på reformen. Der er altså ikke udelukkende spurgt ind til konkrete medlemstal⁵.

Det Danske Spejderkorps (DDS) har også i efteråret 2014 gennemført en spørgeskemaundersøgelse blandt 198 spejdergrupper. Denne viste, at 12,1 % af respondenterne har oplevet et medlemsfald blandt "børn i skolealderen", og 8,1 % af respondenterne har oplevet en stigning⁶.

Kigger vi kun på spejderforeningernes besvarelser i nærværende undersøgelse, kan det derimod ses, at 8,1 % af disse har oplevet en medlemsnedgang, mens 43,2 % har oplevet en stigning i medlemstallet.

I forhold til nærværende undersøgelses samlede resultater placerer de københavnske spejderforeninger sig således også både lavere, hvad angår medlemsnedgang og højere, hvad angår medlemsstigning end gennemsnittet.

For at kunne sammenligne nærværende undersøgelse med DDS-undersøgelsen skal det dog igen holdes for øje, at Kultur- og Fritidsforvaltningen har foretaget sin undersøgelse i en senere periode end DDS, som ligesom DGI udførte deres undersøgelse på et tidspunkt, hvor folkeskolereformen stadig var ny. Samtidig er DDS's undersøgelse landsdækkende og indbefatter langt flere respondenter end de 37 spejderforeninger, der indgår i nærværende undersøgelse. Og sidst men ikke mindst er spørgsmålet stillet på en anden måde (jf. fodnote 6).

Med de nævnte sammenligningsforbehold in mente, er det interessant at se, at:

- **Hverken de københavnske idrætsforeninger eller spejderforeninger har oplevet samme nedgang som de tilsvarende foreninger har på landsplan, siden folkeskolereformen blev indført.**

⁵ DGI stillede spørgsmålet: "Hvordan påvirker reformen deltagelsen på børne- og ungdomsholdene i din forening/ afdeling? (Du kan svare ud fra forventning, skøn eller registreret ændring)". Blandt de, der har svaret, at deltagelsen er faldet, baserer 70 % deres vurdering på en registreret ændring.

⁶ Respondenterne i DDS undersøgelsen har besvaret spørgsmålet: "Har I indtryk af, om skolereformen betyder noget for antallet af medlemmer i jeres gruppe?". Undersøgelsen konkluderer på baggrund af dette spørgsmål, at de deltagende spejdergrupper har oplevet en stigning eller et fald i medlemstallet blandt børn i skolealderen. Spørgsmålet afgrænser sig dog ikke til en særlig periode, men kan også pege fremad og muligvis give anledning til hypotetiske svar og dermed ikke de faktuelle medlemstal på tidspunktet for undersøgelsens gennemførelse.

HVOR STOR ER NEDGANGEN?

Ud af de 31 københavnske foreninger, der har oplevet et fald i medlemstallet i den respektive periode, har 54,8 % svaret, at de har mistet under 10 medlemmer, og 29 % har mistet 10-20 medlemmer.

Hvor stor er nedgangen af 5-16-årige medlemmer (siden august 2014)?

	Procent	Antal
1-10 medlemmer	54,8%	17
10-20 medlemmer	29%	9
20-30 medlemmer	3,2%	1
30-40 medlemmer	0%	0
over 40 medlemmer	9,7%	3
Ved ikke	3,2%	1
	Respondenter	31

HVEM HAR OPLEVET EN NEDGANG?

Ud af de 31 foreninger, der har oplevet et fald i perioden, er 58,1 % af dem små foreninger med et medlemstal under 100 medlemmer (18), og 6,5 % af dem er store foreninger med over 500 medlemmer (2).

HVOR STOR ER STIGNINGEN?

49,5 % af de 95 foreninger, der har oplevet en stigning i andelen af 5-16-årige medlemmer i den respektive periode, har fået under 10 nye medlemmer. 16,8 % har fået 10-20 nye medlemmer, og 9,5 % har oplevet en stigning på henholdsvis 30-40 medlemmer og over 40 medlemmer.

Hvor stor er stigningen af 5-16-årige medlemmer (siden august 2014)?

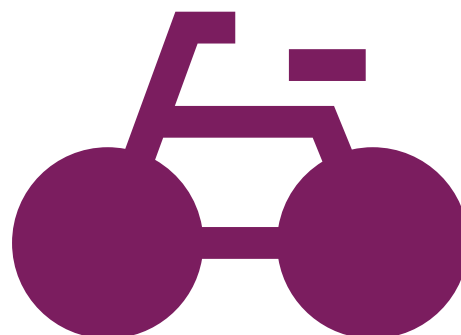
	Procent	Antal
1-10 medlemmer	49,5%	47
10-20 medlemmer	16,8%	16
20-30 medlemmer	11,6%	11
30-40 medlemmer	9,5%	9
Over 40 medlemmer	9,5%	9
Ved ikke	3,2%	3
Respondenter		95

HVEM HAR OPLEVET EN STIGNING?

Der er 51,6 % af de store foreninger med over 500 medlemmer (16 ud af 31), der har oplevet en stigning i medlemstallet, og ud af disse har 18,8 % oplevet en stigning på 30-40 medlemmer (3 ud af 16), og 43,8 % har oplevet en stigning på over 40 medlemmer (7 ud af 16).

73,9 % af de små foreninger, der har oplevet en stigning, har fået 1-10 nye medlemmer (34 ud af 46).

Det er ikke muligt at angive en nøjagtig procentvis stigning set i forhold til foreningernes størrelse, da der ikke er spurgt ind til det eksakte medlemstal i foreningerne.



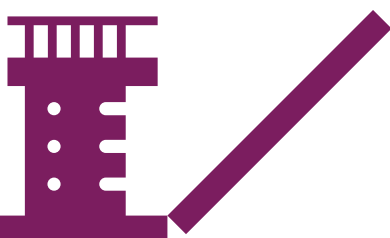
FORKLARINGER PÅ NEDGANG I MEDLEMSTAL

Nedenfor ses hvad foreningerne angiver som årsager til nedgangen i medlemstallet:

Hvad tror du, nedgangen i medlemstallet skyldes?

Vælg højst 3 af de nedenstående svar som de vigtigste forklaringer på, hvad der har haft betydning for nedgangen i medlemstallet

	Procent	Antal
De længere skoledage betyder, at de 5-16-årige ikke har tid og/eller overskud til at gå i foreningen	71%	22
Vi mangler instruktører/hjælpere til at oprette de samme hold/aktiviteter som samme periode sidste år	25,8%	8
Vi oplever typisk en nedgang på dette tidspunkt af sæsonen/året	19,4%	6
Vi mangler haltider/lokaler	19,4%	6
Der mangler forældreopbakning	16,1%	5
Der er ikke nogen til at følge børnene til aktiviteterne	12,9%	4
Der er mange, der er startet i en anden forening	9,7%	3
Der er hvert år færre børn og unge, der starter i foreningen	9,7%	3
Der er mange ungedlemmer, der er startet på voksenhold	6,5%	2
Forældrene har ikke råd til at betale kontingentet	3,2%	1
Foreningens priser er steget	0%	0
Vi har ændret i nogle af vores aktivitetstider/haltider	0%	0
Ved ikke	6,5%	2
Andet	16,1%	5
Respondenter		31



Ud af gruppen af foreninger, der har oplevet et fald i medlemstallet i den pågældende periode, begrundede de fleste nedgangen med, at børnene mangler tid og/eller overskud efter de længere skoledage, som med folkeskolereformen blev indført i skoleåret 2014/2015. I alt svarer 71 % ud af de 31 foreninger, der har oplevet et fald i perioden, at nedgangen formentlig skyldes de længere skoledage⁷.

- **Ud af det samlede antal af foreninger, der indgår i undersøgelsen, er det således 8,9 % af foreningerne, der peger på, at de længere skoledage er én blandt flere faktorer, der har betydning for medlemsfaldet i foreningen⁸.**

Den næstmest angivne begrundelse for medlemsnedgangen omhandler manglende instruktører, hjælpere eller frivillige (26 %).

FORKLARINGER PÅ STIGNING I MEDLEMSTAL

Ser vi omvendt på, hvad de foreninger, der har oplevet en stigning i medlemstal i den pågældende periode, oplever som årsag til stigningen, peger 57,9 % af disse på, at der sker en generel stigning i interessen for foreningen og dens aktiviteter⁹.

- **Ud af det samlede antal af foreninger, der indgår i undersøgelsen, er det således 22,2 % af foreningerne, der angiver at have oplevet en generel stigning i interessen for foreningen og dens aktiviteter¹⁰.**

Den næstmest angivne begrundelse for medlemsstigningen blandt de foreninger, der har oplevet en stigning, er, at de har iværksat rekrutterende aktiviteter inden for det sidste år (34,7 %).

Hvis man også forstår "rekrutterende aktiviteter" som deltagelse i FerieCamp og/eller Foreningsdage, Kulturhavn, samt samarbejde med ForeningsGuider/KulturGuider¹¹ og med skoler/fritidshjem, er der sammenlagt **68,4 %** af foreningerne, der angiver dette engagement som en af de væsentligste årsager til medlemsstigningen.

- **Det indikerer, at medlemsstigningen i foreningerne hænger sammen med deltagelse i rekrutterende aktiviteter.**



⁷ Foreningerne har haft mulighed for at angive flere svar ved dette spørgsmål.

⁸ Svarende til 22 foreninger ud af de i alt 248. Det skal bemærkes, at det kun er foreninger, der har oplevet medlemsnedgang i den respektive periode, der har fået mulighed for at tilkendegive dette svar.

⁹ Foreningerne har haft mulighed for at angive flere svar ved dette spørgsmål.

¹⁰ Svarende til 55 ud af 248. Det skal bemærkes, at det kun er foreninger, der har oplevet medlemsstigning i den respektive periode, der har fået mulighed for at tilkendegive dette svar.

¹¹ FerieCamp, Foreningsdage, Kulturhavn og ForeningsGuider/KulturGuider er alle indsætter i Kultur- og Fritidsforvaltningen i Københavns Kommune.

Hvad tror du, stigningen i medlemstallet skyldes?

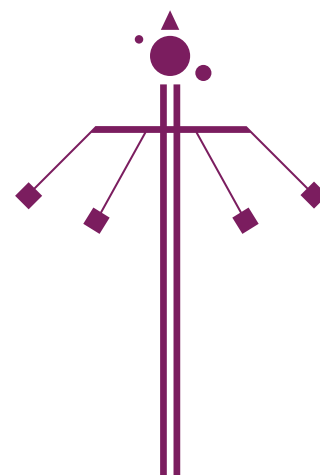
Vælg højst 3 af de nedenstående svar som de vigtigste forklaringer på, hvad der har haft betydning for stigningen i medlemstallet

	Procent	Antal
Vi oplever en generel stigning i interessen for foreningen og dens aktiviteter blandt de 5-16-årige	57,9%	55
Vi har iværksat rekrutterende aktiviteter inden for det sidste år	34,7%	33
Vi har fået flere instruktører/hjælpere og har oprettet flere hold/aktiviteter i forhold til samme periode sidste år	29,5%	28
Vi oplever typisk en stigning på dette tidspunkt af sæsonen/året	22,1%	21
Vi har afholdt aktiviteter i samarbejde med skoler og/eller fritidshjem/fritidsklubber	16,8%	16
Vi har deltaget i FerieCamp og/eller Foreningsdage	9,5%	9
Vi har fået flere haltider/lokaler	7,4%	7
Vi har deltaget i Kulturhavn	4,2%	4
Vi har samarbejdet med ForeningsGuiderne/KulturGuiderne	3,2%	3
Vores priser er faldet	1,1%	1
Ved ikke	4,2%	4
Andet	18,9%	18
Respondenter		95

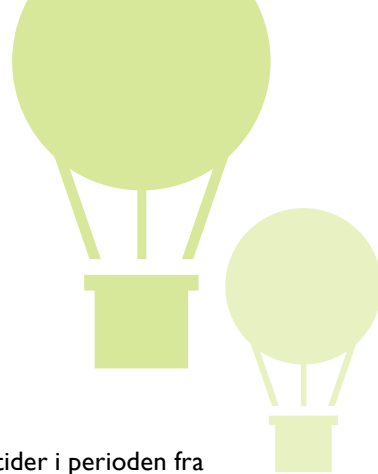
Ser vi på de store foreninger med over 500 medlemmer, er der procentvis lidt flere af disse, der oplever en stigende interesse for foreningen og dens aktiviteter (68,8 %¹²), hvorimod der blandt de små foreninger med under 100 medlemmer kun er 54,3 %¹³, der begrundet stigningen med, at de oplever en generel stigning i interessen for foreningen.

¹² Svarende til 11 ud af de 16 store foreninger, der har oplevet en stigning i medlemstallet.

¹³ Svarende til 25 ud af de 46 små foreninger, der har oplevet en stigning i medlemstallet.



FLERE AKTIVITETSTIDER GIVER BEDRE MULIGHED FOR MEDLEMSSTIGNING



Foreningerne er også blevet spurgt om, hvorvidt der er sket en ændring i deres aktivitetstider i perioden fra august 2014 frem til januar 2015:

Hvordan ser din forenings aktivitetstider/holdtider for de 5-16-årige medlemmer ud fra august 2014 frem til nu i forhold til samme periode sidste år?

	Procent	Antal
Aktivitetstiderne/holdtiderne er uændrede	72,6%	180
Vi har flere aktivitetstider/holdtider	20,2%	50
Vi har færre aktivitetstider/holdtider	5,2%	13
Ved ikke	2%	5
	Respondenter	248

72,6 % af foreningerne har haft de samme aktivitetstider i den respektive periode som samme periode sidste år. 20,2 % af foreningerne har fået flere aktivitetstider, og 5,2 % har færre tider.

Ud af de 13 foreninger, der har færre aktivitetstider i den respektive periode, har 61,5 % (8) også oplevet en medlemsnedgang i perioden.

Der er ingen af de foreninger, der har oplevet medlemsnedgang, der har haft flere aktivitetstider i perioden.

71 % af foreningerne med medlemsnedgang har haft de samme aktivitetstider som samme periode sidste år¹⁴.

Kigger vi på de foreninger, der har oplevet medlemsstigning i perioden, er der derimod 36,8 % af disse, der har flere aktivitetstider end samme periode sidste år, og 58,9 % har de samme aktivitetstider som året før¹⁵.

- **Det vil sige, at der kan ses en sammenhæng mellem flere aktivitetstider og medlemsstigning og mellem færre aktivitetstider og medlemsnedgang.**

Dette peger på, at adgangen til faciliteter har betydning for foreningernes mulighed for at øge medlemstallet.

¹⁴ Svarende til 22 ud af 31 foreninger.

¹⁵ Svarende til henholdsvis 35 og 56 ud af de 95 foreninger med medlemsstigning. Der er 3,2 % af foreningerne i denne kategori, der har færre aktivitetstider (svarende til 3 foreninger).

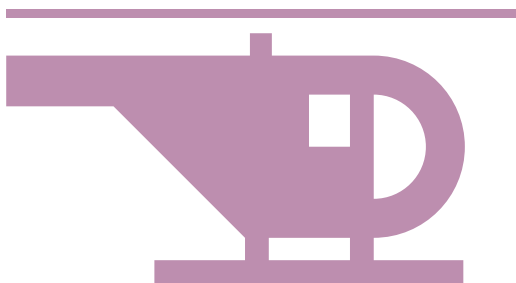
Ud af de foreninger, der har færre aktivitetstider, begrundes de 53,8 % af dem blandt andet dette med, at tiderne ikke længere kunne benyttes på grund af de længere skoledage¹⁶:

Hvorfor har foreningen færre aktivitetstider nu i forhold til samme periode sidste år?

Mulighed for flere svar

	Procent	Antal
Vi kan ikke længere benytte de tidlige aktivitetstider pga. de længere skoledage	53,8%	7
Vi har ikke fået tildelt de tider, vi havde søgt om	38,5%	5
Vi har færre medlemmer	30,8%	4
Vi har ikke nok instruktører/hjælpere til at oprette holdene/aktiviteterne	30,8%	4
Vi har slået nogle hold/aktiviteter sammen	30,8%	4
Ved ikke	0%	0
Andet	0%	0
Respondenter		13

- Ud af de i alt 248 deltagende foreninger har 2,8 % oplevet, at de længere skoledage, der er indført med folkeskolereformen, er én blandt flere faktorer, der har haft en negativ konsekvens for foreningernes aktivitetstider¹⁷.



¹⁶ Foreningerne har haft mulighed for at angive flere svar ved dette spørgsmål.

¹⁷ Svarende til 7 ud af 248. Det skal bemærkes, at det kun er foreninger, der har haft færre aktivitetstider i den respektive periode (i forhold til samme periode sidste år), der har haft mulighed for at tilkendegive dette svar.

SAMARBEJDE MED SKOLER

37,4 % af foreningerne i undersøgelsen har samarbejdet med skoler før skoleåret 2014/2015, svarende til 92 foreninger¹⁸.

Har din forening samarbejdet med folkeskoler før dette skoleår?

	Procent	Antal
Ja	37,4%	92
Nej	61%	150
Ved ikke	1,6%	4
Respondenter		246

Ud af de foreninger, der tidligere har samarbejdet med skoler, er 75 % af dem idrætsforeninger (69), og 7,6 % af dem er spejderforeninger (7)¹⁹.

Ser vi på de foreninger, der tidligere har samarbejdet med skoler, og de foreninger, der ikke tidligere har samarbejdet med skoler, fremgår det, at:

- **Der er procentvis flere af de foreninger, der tidligere har samarbejdet med skoler, der har oplevet en stigning i deres medlemstal (45,7 %) end de foreninger, der ikke tidligere har samarbejdet med skoler (34 %)**²⁰.

Der er dog ikke spurgt ind til, om samarbejdet er foregået umiddelbart inden perioden august 2014 – januar 2015, hvor stigningen er sket. Derfor kan det ikke konkluderes, at der er en sammenhæng i forhold til den konkrete stigning.

Et bud på, hvorfor der er flere af de foreninger, der tidligere har samarbejdet med skoler, der også har haft medlemsstigning i den respektive periode, end der er blandt de foreninger, der ikke tidligere har samarbejdet med skoler, kunne være, at de førstnævnte foreninger også i højere grad laver flere rekrutterende aktiviteter. Denne tese understøttes af, at der blandt foreninger, som tidligere har samarbejdet med skoler, er 36,3 %, der også har deltaget i FerieCamp og/eller Foreningsdage, hvorimod der blandt foreninger, som ikke tidligere har samarbejdet med skoler, er 12,9 %, der har deltaget i FerieCamp og /eller Foreningsdage²¹.

¹⁸ Ved dette spørgsmål er to foreninger faldet fra, og den samlede respondentgruppe udgør nu 246 foreninger.

¹⁹ Ved dette spørgsmål indgår 150 idrætsforeninger og 37 spejderforeninger.

²⁰ Svarende til 42 ud af de 92 foreninger, der tidligere har samarbejdet med skoler, og 51 ud af de 150 foreninger, der ikke tidligere har samarbejdet med skoler.

²¹ Svarende til 33 ud af de 91 foreninger, der tidligere har samarbejdet med skoler, og 19 ud af de 147 skoler, der ikke tidligere har samarbejdet med skoler. Det skal bemærkes, at antallet af besvarelser er faldet ved dette spørgsmål vedr. samarbejde med FerieCamp/Foreningsdage.



Blandt de i alt 54 foreninger, der har deltaget i FerieCamp og/eller Foreningsdage, er der tillige 48,1 % (26), der har oplevet en stigning i deres medlemstal siden august 2014, hvor gennemsnittet blandt alle foreningerne som tidligere vist er 38,3 %.

Ser vi på foreningernes størrelse, er der procentvis færre af de små foreninger, der tidligere har samarbejdet med skoler, end der er blandt de store foreninger. 27,3 % af de små foreninger har samarbejdet med skoler før skoleåret 2014/2015, mens der blandt de store foreninger er 48,4 %, der tidligere har samarbejdet med skoler²². Det kan vidne om, at der i de store foreninger er flere ressourcer til at løfte indsatsen med at engagere sig i forskellige samarbejder.

FORENINGERNE VIL GERNE SAMARBEJDE MED SKOLERNE

Det følgende belyser, i hvilken udstrækning foreningerne indgår i samarbejder med skolerne i skoleår 2014/2015²³:

Hvordan er samarbejdet mellem din forening og den lokale folkeskole/ de lokale folkeskoler efter august 2014?

Vælg det svar der passer bedst på din forening

	Procent	Antal
Vi har intet samarbejde lige nu, men vi er interesserede i at indgå i et samarbejde	39,3%	96
Vi har intet samarbejde lige nu, og vi er heller ikke interesserede i et samarbejde	15,2%	37
Vi har selv kontaktet skolen med henblik på en aftale	10,2%	25
Vi er blevet kontaktet af skolen med henblik på en aftale	6,6%	16
Vi har en formel samarbejdsaftale	5,7%	14
Vi har kontaktet skolen, men skolen vender ikke tilbage på vores henvendelser	1,6%	4
Vi har kontaktet skolen, men skolen har sagt nej til at samarbejde	0,8%	2
Vi har lagt tilbud ind på Åben Skole portalen, men har endnu ikke fået nogen henvendelser fra skoler	0%	0
Ved ikke	9%	22
Andet	11,5%	28
Respondenter		244

²² Svarende til 36 ud af de 132 små foreninger og 15 ud af de 31 store foreninger.

²³ Ved dette spørgsmål udgør det samlede antal besvarelser 244 foreninger.

Det fremgår af figuren, at det sammenlagt er **24,9 %** af foreningerne, der har et samarbejde med en skole på nuværende tidspunkt, eller som har kontaktet eller er blevet kontaktet af en skole med henblik på samarbejde. Ud af disse har **49,2 %** haft medlemsstigning i perioden efter folkeskolereformens start, og **5 %** har haft medlemsnedgang i perioden, hvor gennemsnittet blandt samtlige foreninger i undersøgelsen som tidligere vist er henholdsvis **38,3 %** og **12,5 %**.

- **Det vil sige, at de foreninger, der samarbejder med skoler på nuværende tidspunkt, eller som har kontaktet eller er blevet kontaktet af en skole med henblik på samarbejde, i højere grad oplever medlemsstigning og i lavere grad oplever medlemsnedgang.**

Ud over de **24,9 %**, der har et samarbejde med en skole, eller som er i kontakt med en skole med henblik på samarbejde, kan det ses, at:

- **39,3 % er interesserede i at indgå et samarbejde med en skole**
- **15,2 % ønsker ikke at samarbejde med en skole**

Ser vi henholdsvis på de foreninger, der tidligere har samarbejdet med skoler, og de, der ikke har, er der store forskelle på, om foreningerne samarbejder med skolerne i skoleår 2014/2015.

54,4 % af de foreninger, der tidligere har samarbejdet med skoler, samarbejder også med skoler nu eller er i kontakt med en skole med henblik på samarbejde, hvorimod **6,1 %** af de foreninger, der ikke har samarbejdet med skoler tidligere, samarbejder med skoler nu eller har kontakt til en skole med henblik på samarbejde²⁴.

Samtidig viser undersøgelsen, at der blandt de foreninger, der tidligere har samarbejdet med skoler, er **2,2 % (2)**, der ikke ønsker at indgå i et skolesamarbejde nu, mens **23,6 % (35)** af de foreninger, der ikke tidligere har samarbejdet med skoler, heller ikke ønsker at gøre det nu.

Til gengæld er der **51,4 %** af foreningerne, der ikke har skolesamarbejde bag sig (**76**), som er interesserede i at indgå i et skolesamarbejde²⁵.

²⁴ Svarende til **50** ud af de **92** foreninger, der tidligere har samarbejdet med skoler og **8** ud af de **148** foreninger, der ikke tidligere har samarbejdet med skoler.

²⁵ **20,7 %** af de foreninger, der tidligere har samarbejdet med skoler, og som ikke er i gang med et konkret samarbejde dette skoleår, er interesserede i at indgå et samarbejde (svarende til **19**).



ÅRSAGER TIL IKKE AT VILLE SAMARBEJDE MED SKOLER

Ud af de 37 foreninger, der ikke ønsker at indgå samarbejde med en skole, begrundes de 54,1 % blandt andet dette med, at de ikke har nok instruktører, hjælpere eller frivillige til at løfte opgaven. 45,9 % peger på, at de betragter deres aktivitet som en fritidsaktivitet og ikke en aktivitet i skoleregi, og 35,1 % tilkendegiver, at de ikke kan deltage i aktiviteter på skolerne, da de selv er på arbejde i det tidsrum²⁶.

Hvorfor ønsker din forening ikke at indgå et samarbejde med en folkeskole?

Mulighed for flere svar

	Procent	Antal
Foreningen har ikke nok instruktører/hjælpere/frivillige til at løfte opgaven	54,1%	20
Vi betragter vores aktivitet som en fritidsaktivitet og ikke en aktivitet i skoleregi	45,9%	17
Vi kan ikke deltage i aktiviteter på skolen, da vi selv er på arbejde i det tidsrum	35,1%	13
Indsatsen kræver for mange ressourcer i forhold til det udbytte, foreningen får ud af det	21,6%	8
Vi har ikke brug for/plads til flere medlemmer i foreningen	21,6%	8
Vi har ikke penge til at kunne gennemføre aktiviteter i samarbejde med skolen	16,2%	6
Skolen har ikke de fornødne faciliteter til, at vores aktivitet kan afvikles der	10,8%	4
Foreningen mangler aktivitetstider/holdtider	8,1%	3
Vi ved ikke, hvor vi skal henvende os	2,7%	1
Vi mangler ideer til et samarbejde	2,7%	1
Foreningen ligger for langt væk fra skolen	0%	0
Andet	2,7%	1
Respondenter		37

²⁶ Foreningerne har haft mulighed for at angive flere svar ved dette spørgsmål.

FORENINGERNE MANGLER VIDEN OM FOLKESKOLEREFORMEN

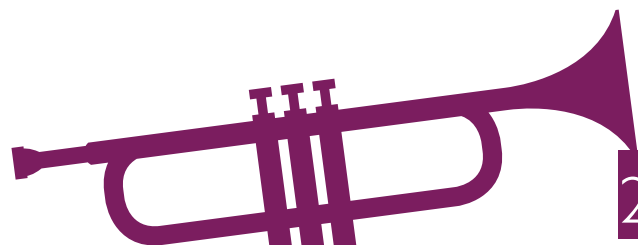
Foreningerne har i undersøgelsen fået mulighed for at tilkendegive deres holdninger i forbindelse med samarbejdet med skoler og til folkeskolereformen. Foreningerne er blevet bedt om at tage stilling til, hvorvidt de er enige eller uenige i en række udsagn.

Som det ses af nedenstående figur, ligger størstedelen af besvarelsene i feltet 'Hverken enig/uenig'. Det kan indikere, at foreningerne ikke er endeligt afklarede i deres holdninger vedrørende folkeskolereformen. Som det ses, er det også **39,7 % af foreningerne, der erklærer sig enige eller meget enige i, at de mangler viden om folkeskolereformen**²⁷.

I det følgende skal du tage stilling til, hvor enig eller uenig, du er i en række udsagn vedrørende den nye folkeskolereform

	Meget enig	Enig	Hverken enig/uenig	Uenig	Meget uenig	Respondenter
Folkeskolereformen giver os nye muligheder for at samarbejde med de lokale folkeskoler	7,9%	21,5%	47,5%	15,7%	7,4%	242
Folkeskolereformen har givet os nye muligheder for at benytte skolernes faciliteter	2,9%	6,2%	53,7%	22,3%	14,9%	242
Folkeskolereformen giver os mulighed for at rekruttere nye medlemmer	3,7%	12,4%	50%	21,1%	12,8%	242
Vi kan mærke på vores 5-16-årige medlemmer, at de er mere trætte nu, når de kommer til aktiviteten, end før folkeskolereformen blev indført	11,2%	23,1%	50,4%	12,4%	2,9%	242
De længere skoledage betyder, at de 5-16-årige ikke længere har tid eller overskud til at gå i foreningen	7%	25,2%	45,9%	19%	2,9%	242
Vi mangler viden om den nye folkeskolereform	7,9%	31,8%	38,4%	17,8%	4,1%	242
Det er vores overordnede indtryk, at folkeskolereformen har haft negativ indflydelse på antallet af 5-16-årige medlemmer i foreningen	7%	18,2%	51,2%	16,9%	6,6%	242
					Totalt	242

²⁷ Der resterer nu 242 respondenter i det samlede antal besvarelser.



Det ses også af besvarelserne, at 37,2 % af foreningerne angiver, at de er enten uenige eller meget uenige i, at reformen gør det muligt at benytte skolens faciliteter, og 33,9 % angiver, at de er uenige eller meget uenige i, at folkeskolereformen giver dem mulighed for at rekruttere flere medlemmer.

- **37,2 % af foreningerne ser altså ikke folkeskolereformen som en mulig indgangsvinkel til at benytte skolernes faciliteter, og 33,9 % ser heller ikke reformen som en mulighed for at rekruttere nye medlemmer.**

Undersøgelsen viser desuden, at:

- **32,2 % af foreningerne angiver, at de er enten enige eller meget enige i, at de længere skoledage betyder, at de 5-16-årige ikke længere har tid eller overskud til at gå i foreningen.**
- **Og 25,2 % af foreningerne mener, at folkeskolereformen har haft en negativ indflydelse på antallet af 5-16-årige medlemmer i foreningen.**

Tidligere så vi, at 12,5 % af foreningerne har angivet, at de har mistet medlemmer fra den respektive aldersgruppe, siden folkeskolereformen blev indført, og der kan derfor konstateres en diskrepans mellem foreningernes holdningstilkendegivelser og de konkrete medlemsstigninger og – nedgange, de angiver.

- **Undersøgelsen viser således en diskrepans mellem den faktuelle medlemsudvikling i perioden efter folkeskolereformens start og den oplevede påvirkning af folkeskolereformen i forhold til medlemstallene.**

Et bud på denne diskrepans kunne være, at foreningerne kan være påvirket af den megen debat om folkeskolereformen, der har været fremhævet i medierne, hvor det bl.a. er blevet fremført, at foreningslivet påvirkes i en negativ retning på grund af de længere skoledage²⁸. Diskrepansen vidner måske også om en frygt for, hvad folkeskolereformen kan komme til at betyde for foreningslivet på sigt.

28 Se fx <http://www.b.dk/nationalt/medlemstal-rasler-ned-i-idraetsforeninger-efter-skolereform>



BILAG I – SVARPROCENTEN

Invitationen til spørgeskemaundersøgelsen er sendt ud til 1081 foreninger via mail med hvert sit unikke link til undersøgelsen. 27 mailadresser var ugyldige, så invitationen er nået frem til i alt **1054** foreninger. Heraf har 363 foreninger besvaret spørgeskemaet.

- 363 respondenter ud af 1054 giver en svarprocent på **34,4 %**

Yderligere 129 foreninger har afvist at deltage i undersøgelsen via et link i email invitationen eller ved at besvare mailen.

Invitationen er sendt ud til alle godkendte folkeoplysende foreninger, der modtager aktivitetstilskud fra Københavns Kommune, eller som får stillet lokaler til rådighed. Da undersøgelsen omhandler de 5-16-årige i foreningerne, findes den største respondentgruppe blandt de foreninger, der har søgt om aktivitetstilskud (som tildeles på baggrund af medlemmer under 25 år). Foreninger, der får stillet lokaler til rådighed, kan dog godt have medlemmer under 25 år, men har valgt ikke at søge tilskuddet. Vi har sendt invitationen til spørgeskemaundersøgelsen ud til samtlige foreninger for at nå så bredt ud som muligt²⁹.

Blandt de 363 deltagende foreninger er der derudover sorteret 103 fra ved det første spørgsmål, idet de ikke har aktiviteter i deres forening til 5-16-årige. 260 foreninger resterer således.

Ud af de 260 er de 206 fra gruppen af foreninger med aktivitetstilskud, og de 54 er fra gruppen af foreninger, der får stillet lokaler til rådighed. At der er 54 af disse foreninger, der har svaret ja til at have aktiviteter til 5-16-årige, berettiger, at foreninger, der får stillet lokaler til rådighed, er inviteret med i undersøgelsen.

I Kultur- og Fritidsforvaltningen har vi et internt kendskab til foreningerne, og vi skønner, at de 54 repræsenterer størstedelen af de for denne undersøgelse relevante respondenter fra gruppen af foreninger, der får stillet lokaler til rådighed, og at de resterende foreninger i denne gruppe potentielt set ville kunne sorteres fra i den samlede gruppe af inviterede foreninger. Det ville betyde, at der udover de 129, der allerede har afvist at deltage i undersøgelsen, ville kunne trækkes yderligere ca. 325 foreninger fra, idet disse ikke skønnes at have aktiviteter for 5-16-årige³⁰.

Ud af de 260 besvarelser har vi desuden sorteret 12 foreninger fra, idet de kun har besvaret de indledende spørgsmål i undersøgelsen.

- Det vil sige, at antallet af besvarelser, som denne undersøgelse baserer sig på, udgør 248 ud af 1054, hvilket giver en svarprocent på **23,5 %**.

I et statistisk perspektiv medfører en sådan lav svarprocent en relativt stor grad af usikkerhed i forhold til mulighederne for at generalisere undersøgelsens fund, hvilket kan være problematisk for undersøgelsens resultater.

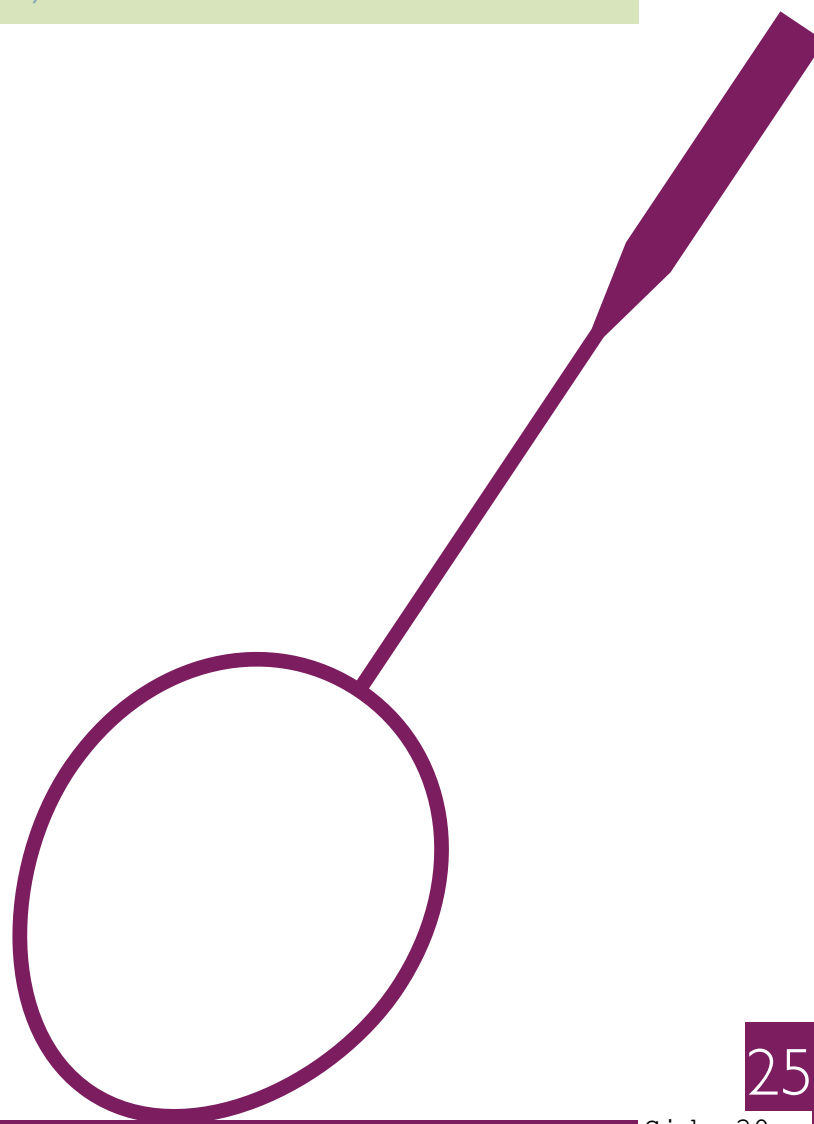
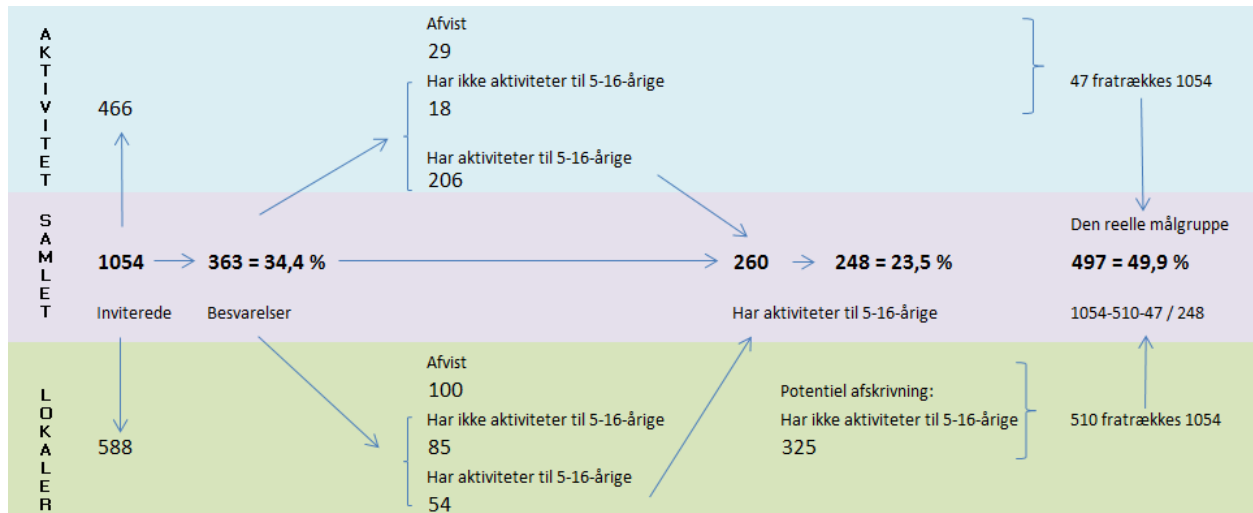
²⁹ Invitationen er sendt til 466 foreninger med aktivitetstilskud og til 588 foreninger, der får stillet lokaler til rådighed. Vi kan se, at 48,7 % af de foreninger, der modtager aktivitetstilskud, har besvaret spørgeskemaet (224), mens 23,6 % af de foreninger, der får stillet lokaler til rådighed har svaret (139).

³⁰ I gruppen af foreninger med aktivitetstilskud vil der også være en andel, der kun har aktiviteter til unge over 16 år, hvorfor disse i princippet heller ikke indgår i målgruppen for undersøgelsen, men denne størrelse er sværere at definere.



Men som nævnt antager vi, at en relativt stor gruppe af de adspurgte foreninger, der får stillet lokaler til rådighed, ikke har medlemmer mellem 5-16 år, hvorfor det er rimeligt at argumentere for, at svarprocenten nærmere udgør 50 % af den reelle målgruppe for undersøgelsen, hvilket reducerer undersøgelsens usikkerhed og understøtter, hvorfor det er rimeligt at generalisere på undersøgelsens fund i forhold til medlemsudviklingen i de københavnske foreninger.

Nedenstående skema forklarer, hvordan vi når frem til de 50 %:



BILAG 2 – DE ANVENDTE KATEGORIER

Undervejs i rapporten anvendes forskellige kategorier til at belyse undersøgelsens resultater fra flere vinkler og perspektivere dem i forhold til hinanden.

Herunder præsenteres kategorierne og deres størrelser. Det skal bemærkes, at antallet af respondenter i de forskellige kategorier er relativt lavt, hvilket betyder, at der er en vis statistisk usikkerhed forbundet med generaliserbarheden af resultaterne. Resultaterne kan således ikke opfattes som repræsentative udtryk for foreningerne i de forskellige kategorier, men som tendenser, der peger i bestemte retninger, og som med fordel kunne belyses yderligere, fx kvalitativt.

Type forening	Antal respondenter
Små foreninger med under 100 medlemmer	133
Store foreninger med over 500 medlemmer	31
Foreninger der oplevet medlemsstigning	95
Foreninger der har oplevet medlemsnedgang	31
Foreninger der tidligere har samarbejdet med skoler	92
Foreninger der ikke tidligere har samarbejdet med skoler	150



BILAG 3 – SPØRGSMÅLENE I SPØRGESKEMAET

Overskrift

Undersøgelse af medlemsudviklingen på børne- og ungdomsholdene i de frivillige foreninger i Københavns Kommune

Præsentation

Velkommen til undersøgelsen.

Spørgsmålene tager udgangspunkt i perioden august 2014 frem til i dag og omhandler de 5-16-årige medlemmer i foreningen. Undersøgelsen skal belyse nogle af de forhold, der kan have haft eller har betydning for medlemsudviklingen i netop denne periode. Besvarelsene vil blive brugt til at målrette det fremadrettede arbejde i Kultur- og Fritidsforvaltningen i Københavns Kommune. Det tager ca. 10 minutter at udfylde spørgeskemaet.

Afslutningsvis vil du få mulighed for at uddybe dine besvarelser, hvis du ønsker det.

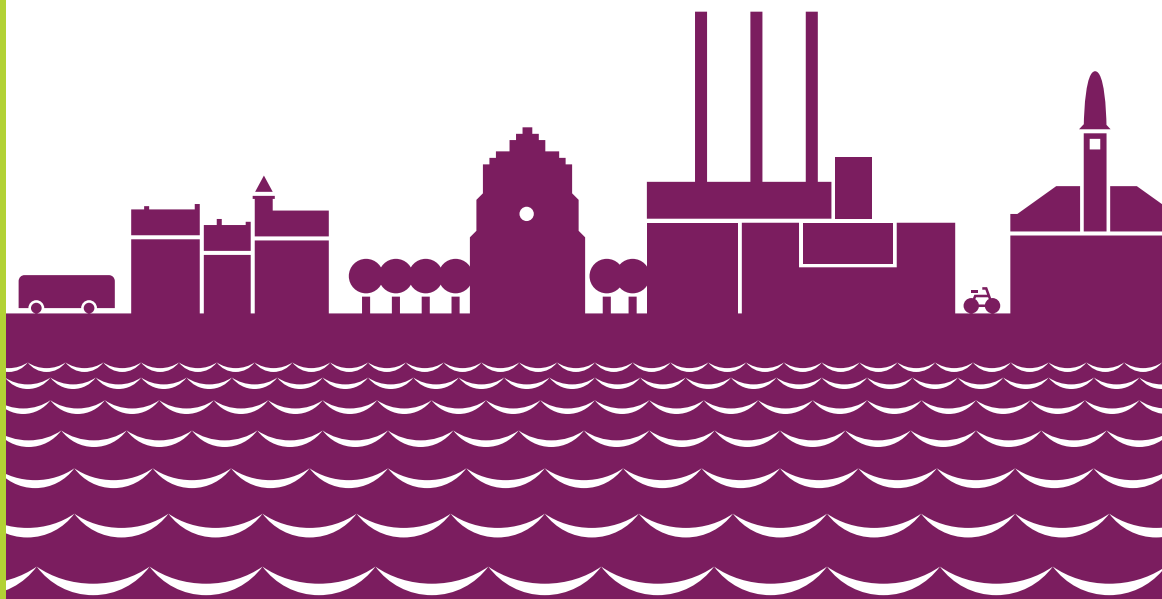
Mange tak for din hjælp.

Spørgsmål 1 Har din forening aktiviteter for børn i alderen 5-16 år?	Ja Nej	Hvis 'ej' afsluttes spørgeskemaet
Spørgsmål 2 Hvad er din forenings hovedaktivitet?	Ildræt Spejder Mellemfolkeligt arbejde Politisk arbejde Teater Musik Andet	
Spørgsmål 3 Din forenings navn	Kommentarboks	
Spørgsmål 4 Hvor mange medlemmer er der i din forening?	0-100 100-200 200-300 300-400 400-500 Over 500	
Spørgsmål 5 Er der sket en ændring i antallet af 5-16-årige medlemmer siden august 2014 i din forening?	Ja, antallet er faldet Ja, antallet er steget Nej, antallet er uændret eller stort set uændret Ved ikke	
Spørgsmål 5a Hvor stor er nedgangen af 5-16-årige medlemmer (siden august 2014)?	1-10 medlemmer 10-20 medlemmer 20-30 medlemmer 30-40 medlemmer Over 40 medlemmer Ved ikke	Hvis 'ja, antallet er faldet' i spm. 5
Spørgsmål 5a.1 Hvad tror du, nedgangen i medlemstallet skyldes? <i>Vælg højst 3 af de nedenstående svar som de vigtigste forklaringer på, hvad der har haft betydning for nedgangen i medlemstallet</i>	Der er hvert år færre børn og unge, der starter i foreningen Vi oplever typisk en nedgang på dette tidspunkt af sæsonen Vi mangler haltider/lokaler Vi mangler trænere til at oprette de samme hold som samme periode sidste år Der er mange ungemedlemmer, der er startet på voksenhold Der er mange, der er startet i en anden forening De længere skoledage betyder, at de 5-16-årige ikke har tid og/eller overskud til at gå i foreningen Der er ikke nogen til at følge børnene til aktiviteterne Der mangler forældreopbakning Forældrene har ikke råd til at betale kontingentet Foreningens priser er steget Vi har ændret i nogle af vores aktivitetstider/ haltider Andet (kommentarfelt) Ved ikke	(hvis 'ja, antallet er faldet' i spm. 5)
Spørgsmål 5b Hvor stor er stigningen af 5-16-årige medlemmer (siden august 2014)?	1-10 medlemmer 10-20 medlemmer 20-30 medlemmer 30-40 medlemmer Over 40 medlemmer Ved ikke	Hvis 'ja, antallet er steget' i spm. 5

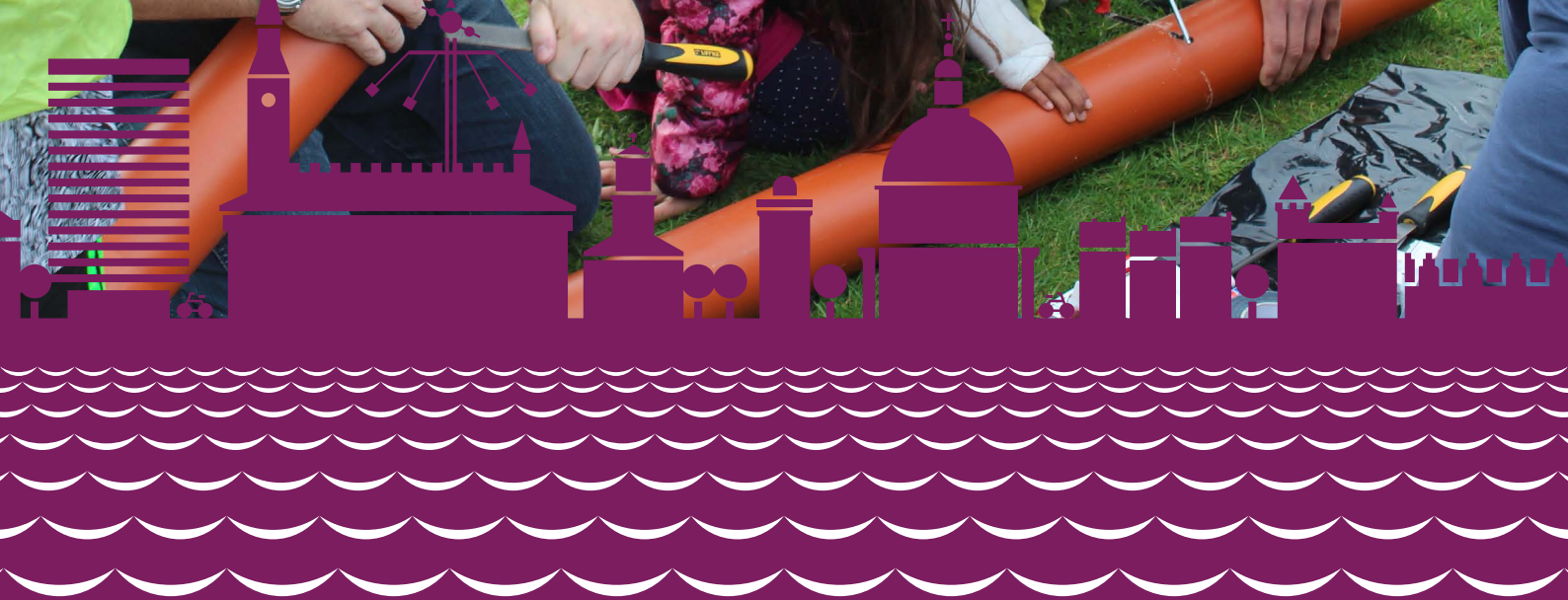
<p>Spørgsmål 5b.1 Hvad tror du, stigningen i medlemstallet skyldes? <i>Vælg højst 3 af de nedenstående svar som de vigtigste forklaringer på, hvad der har haft betydning for stigningen i medlemstallet</i></p>	<p>Vi oplever en generel stigning i interessen for foreningen og dens aktiviteter blandt de 5-16-årige Vi oplever typisk en stigning på dette tidspunkt af sæsonen Vi har fået flere haltider/lokaler Vi har fået flere trænere og oprettet flere hold i forhold til samme periode sidste år Vi har iværksat rekrutterende aktiviteter inden for det sidste år Vi har deltaget i FerieCamp og/eller Foreningsdage Vi har deltaget i Kulturhavn Vi har samarbejdet med ForeningsGuiderne/KulturGuiderne Vi har afholdt aktiviteter i samarbejde med skoler og/eller fritidshjem/fritidsklubber Vores priser er faldet Andet (kommentarfelt) Ved ikke</p>	<p>Hvis 'ja, antallet er steget' i spm. 5</p>
<p>Spørgsmål 6 Hvordan ser din forenings aktivitetstider/holdtider for de 5-16-årige medlemmer ud fra august 2014 frem til nu i forhold til samme periode sidste år?</p>	<p>Vi har flere aktivitetstider/holdtider Aktivitetstiderne/holdtiderne er uændrede Vi har færre aktivitetstider/holdtider Ved ikke</p>	
<p>Spørgsmål 6a Hvorfor har foreningen færre aktivitetstider nu i forhold til samme periode sidste år? <i>Mulighed for flere svar</i></p>	<p>Vi har færre medlemmer Vi har ikke nok trænere/frivillige til at oprette holdene Vi har slået nogle hold sammen Vi har ikke fået tildelt de tider, vi havde søgt om Vi kan ikke længere benytte de tidlige aktivitetstider pga. de længere skoledage Andet (kommentarfelt) Ved ikke</p>	<p>Hvis 'vi har færre' i spm. 6</p>
<p>Spørgsmål 6b Hvorfor har foreningen flere aktivitetstider nu i forhold til samme periode sidste år? <i>Mulighed for flere svar</i></p>	<p>Vi har fået flere medlemmer Vi har oprettet nye tilbud Vi har lavet en ny aldersinddeling Andet (kommentarfelt) Ved ikke</p>	<p>Hvis "vi har flere" i spm. 6</p>
<p><i>Tekst: De følgende spørgsmål handler om din forenings samarbejde med folkeskoler og andre kommunale indsatser.</i></p>		
<p>Spørgsmål 7 Har din forening samarbejdet med folkeskoler før dette skoleår?</p>	<p>Ja Nej Ved ikke</p>	
<p>Spørgsmål 8 Hvordan er samarbejdet mellem din forening og den lokale folkeskole / de lokale folkeskoler efter august 2014? <i>Vælg det svar der passer bedst på din forening</i></p>	<p>Vi er blevet kontaktet af skolen med henblik på en aftale Vi har selv kontaktet skolen med henblik på en aftale Vi har en formel samarbejdsaftale Vi har kontaktet skolen, men skolen vender ikke tilbage på vores henvendelser Vi har kontaktet skolen, men skolen har sagt nej til at samarbejde Vi har lagt tilbud ind på Åben Skole portalen, men har endnu ikke fået nogen henvendelser fra skoler Vi har intet samarbejde lige nu, men vi er interesserede i at indgå i et samarbejde Vi har intet samarbejde lige nu, og vi er heller ikke interesserede i et samarbejde Ved ikke Andet (kommentarfelt)</p>	
<p>Spørgsmål 8.1 Hvorfor ønsker din forening ikke at indgå et samarbejde med en folkeskole? <i>Mulighed for flere svar</i></p>	<p>Foreningen har ikke nok frivillige til at løfte opgaven Foreningen mangler aktivitetstider/holdtider Skolen har ikke de fornødne faciliteter til, at vores aktivitet kan afvikles der Foreningen ligger for langt væk fra skolen Indsatsen kræver for mange ressourcer i forhold til det udbytte, foreningen får ud af det Vi ved ikke, hvor vi skal henvende os Vi har ikke brug for/plads til flere medlemmer i foreningen Vi betragter vores aktivitet som en fritidsaktivitet og ikke en aktivitet i skoleregi Vi kan ikke deltage i aktiviteter på skolen, da vi selv er på arbejde i det tidsrum Vi har ikke penge til at kunne gennemføre aktiviteter i samarbejde med skolen Vi mangler ideer til et samarbejde Andet (kommentarfelt)</p>	<p>Hvis der svares '... og vi er heller ikke interesserede i et samarbejde'</p>
<p>Spørgsmål 9 Har din forening søgt rådgivning til samarbejde med folkeskoler?</p>	<p>Ja Nej Ved ikke</p>	
<p>Spørgsmål 9a Hvor har din forening søgt rådgivning til skolesamarbejdet?</p>	<p>I Københavns Kommune Via Åben Skole portalen I idrættens hovedorganisationer (DGI eller DIF) eller specialforbundene</p>	<p>Hvis der svares 'ja' i spørgsmål 9</p>

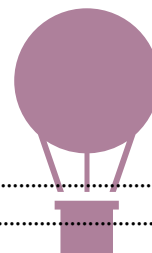


<i>Mulighed for flere svar</i>	I Dansk Ungdoms Fællesråd (DUF) eller i DUFs medlemsorganisationer I NGO'er (Dansk Røde Kors, Dansk Flygtningehjælp, Red Barnet m.v.) Andet	
Spørgsmål 9b Har din forening ønsker/planer om at søge rådgivning til skolesamarbejde?	Ja Nej Ved ikke	Hvis der svares 'nej' i spørgsmål 9
Spørgsmål 10 Har din forening deltaget i FerieCamp og/ eller Foreningsdage inden for det seneste år?	Ja Nej Ved ikke	
Spørgsmål 11 Har din forening samarbejdet med ForeningsGuiderne/KulturGuiderne inden for det seneste år?	Ja Nej Ved ikke	
Spørgsmål 12 Har din forening iværksat andre rekrutterende aktiviteter inden for det seneste år?	Ja Nej Ved ikke	
Spørgsmål 13 I det følgende skal du tage stilling til, hvor enig eller uenig, du er i en række udsagn vedrørende den nye folkeskolereform (<i>meget enig, enig, hverken enig/uenig, uenig, meget uenig</i>).	Folkeskolereformen giver os nye muligheder for at samarbejde med de lokale folkeskoler Folkeskolereformen har givet os nye muligheder for at benytte skolernes faciliteter Folkeskolereformen giver os mulighed for at rekruttere nye medlemmer Vi kan mærke på vores 5-16-årige medlemmer, at de er mere trætte nu, når de kommer til aktiviteten, end før folkeskolereformen blev indført De længere skoledage betyder, at de 5-16-årige ikke længere har tid eller overskud til at gå i foreningen Vi mangler viden om den nye folkeskolereform Det er vores overordnede indtryk, at folkeskolereformen har haft negativ indflydelse på antallet af 5-16-årige medlemmer i foreningen	
Spørgsmål 14 Hvis du vil uddybe dine besvarelser eller har yderligere kommentarer til undersøgelsen, er du velkommen til at skrive i tekstfeltet herunder.	Kommentarboks	
Spørgsmål 15 Må Kultur- og Fritidsforvaltningen evt. kontakte dig med henblik på en uddybelse af dine svar?	Ja Nej	
Spørgsmål 16 Oplys venligst dit navn og dit telefonnummer, så vi kan kontakte dig	Kommentarboks	Hvis 'ja' i spm. 15



EVALUERING AF 16 ÅBEN SKOLE-PILOTTER





Resumé og evalueringens vigtigste konklusioner.....	3
Om evalueringen	4
Forløbene har indfriet forventningerne – skolerne er mest tilfredse.....	4
Foreningerne har fået samarbejds muligheder, synlighed og flere medlemmer.....	6
Skolernes udbytte er læring og større glæde og motivation blandt eleverne.....	7
Udfordringer i samarbejdet.....	8
Kommunens rolle – økonomi og konsulentstøtte.....	9
Bilag I: Oversigt over skole-foreningssamarbejder.....	10

Fakta: Undersøgelser af samspillet mellem folkeskolereform og kultur- og fritidsliv

Udover nærværende evaluering, har Kultur- og Fritidsforvaltningen foretaget to andre undersøgelser i begyndelsen af 2015, som afdækker forskellige sider af Åben skole og samspillet mellem skoler og kultur-/ fritidslivet under den nye folkeskolereform:

1. En kvantitativ spørgeskemaundersøgelse blandt de københavnske foreninger med titlen: *Medlemsudviklingen siden folkeskolereformens start – blandt børne- og ungdomsholdene i de københavnske foreninger.*
2. En kvalitativ undersøgelse af Kultur- og Fritidsforvaltningens pilotprojekt på tre skoler med titlen: *Kultur- og fritidsbrobyggere på skoler – evaluering af et Åben Skole-pilotprojekt.*



RESUMÉ OG EVALUERINGENS VIGTIGSTE KONKLUSIONER

Børne- og Ungdomsforvaltningen og Kultur- og Fritidsforvaltningen har i løbet af skoleåret 2014/2015 igangsat en række pilotprojekter for at blive klogere på, hvordan skole-foreningssamarbejde kan etableres som en del af Åben Skole. 16 konkrete samarbejder mellem skoler og foreninger er blevet evalueret i en spørgeskemaundersøgelse med 10 spørgsmål til både foreninger og skoler.

Samarbejderne har handlet om konkrete undervisningsaktiviteter, hvor foreningerne har stået for læringsforløb af forskellig varighed - typisk 3 – 8 undervisningsgange over 6 til 12 uger. Fx har Foreningerne Rapolitics og Livsbanen stået for et HipHop/Poetry Slam-forløb i Dansk for 3 klasser på 5. klassesettrin i 9 timer.

Generelt

- Undersøgelsen viser, at der generelt er høj tilfredshed med samarbejderne mellem skoler og foreninger om læringsforløbene.
- Det er en tydelig gennemgående tendens i besvarelserne, at skolernes repræsentanter er mere tilfredse med samarbejdet end foreningernes repræsentanter.
- Foreningerne har oplevet flest udfordringer. Langt størsteparten af skolerepræsentanterne har ikke oplevet udfordringer. Det har foreningerne til gengæld i over halvdelen af tilfældene. Den største udfordring er, at det er svært at komme i kontakt med skolerne.

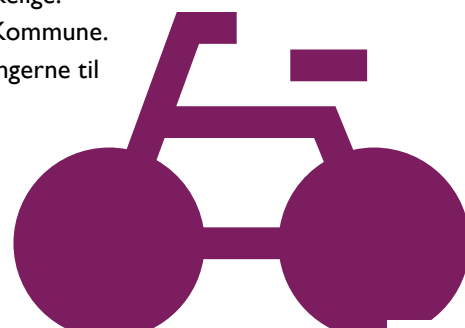
Foreningernes udbytte

- Foreningerne har fået nye samarbejdsmuligheder og øget synlighed på baggrund af forløbene. 45 % af de deltagende foreninger har oplevet medlemstilgang i forbindelse med ét eller flere af de forløb, de har været involveret i.
- To af de evaluerede forløb har fået en særlig konsulentstøtte via Kultur- og Fritidsforvaltningens Åben skole-pilot på Amager. Evalueringen tyder på, at den ekstra støtte er med til at rydde udfordringer af vejen i samarbejdet.

Skolernes udbytte

- Skolernes vigtigste udbytte er opnåelse af læringsmål og læring blandt de deltagende elever. 8 ud af 10 skolerepræsentanter mener, at forløbet har bidraget til elevernes individuelle læring og har øget elevernes glæde og motivation. 7 ud af 10 mener desuden, at samarbejdet omkring undervisningsforløbet har været med til at åbne skolen for lokale fritidstilbud. Forløbene har altså for størstedelens vedkommende været med til at realisere ambitionen i Folkeskolereformen om at åbne skolen op mod det omgivende samfund.

Skole-foreningssamarbejder koster ressourcer - både økonomiske og menneskelige. Forløbene er gennemsnitligt blevet støttet med ca. 17.000 kr. af Københavns Kommune. Derudover er der i gennemsnit anvendt 9 konsulenttimer pr. forløb i forvaltningerne til understøttelse af etablering af samarbejderne.



OM EVALUERINGEN

Læringsforløbene har taget udgangspunkt i de aktiviteter, som foreningerne til daglig afvikler i frivilligt regi. Forløbene skal være med til at afklare, hvordan den nye skolereforms ambition om at åbne skolen ift. det omgivende samfund, kan realiseres i praksis.

I alt 11 foreninger har været involveret i samarbejderne, da flere af foreningerne har afviklet forløb på mere end én skole. I alt 10 skoler har deltaget, da også nogle af skolerne har indgået i flere forløb (se bilag I for en oversigt over samtlige forløb). Skole- og foreningsrepræsentanterne er blevet bedt om at evaluere hvert enkelt forløb med en selvstændig besvarelse.

Repræsentanter for de medvirkende skoler og foreninger har modtaget en mail med link til skemaet umiddelbart efter afslutningen på forløbet. Flere af forløbene er evalueret af mere end én repræsentant fra hhv. skole og forening, da flere personer har været involveret i etablering og afvikling af forløbet.

I alt er der indkommet 39 besvarelser på spørgeskemaet ud af 40 mulige. Det giver en svarprocent på 97,5%. Fra de medvirkende skoler er indkommet 18 besvarelser. Fra de medvirkende foreninger er indkommet 21 besvarelser.

FORLØBENE HAR INDFRIET FORVENTNINGERNE – SKOLERNE ER MEST TILFREDSE

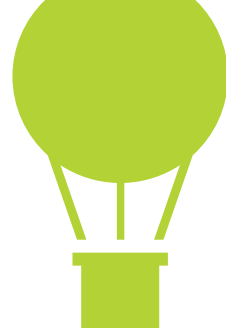
Inden hvert forløb blev igangsat, blev der - med hjælp fra en tovholder i forvaltningen - lavet en samarbejdsaftale mellem skole og forening. På den baggrund er foreninger og skoler blevet stillet følgende spørgsmål:

”I hvor høj grad har samarbejdet levet op til det, som er aftalt i samarbejdsaftalen?”

Svarene fordeler sig således:

	Skole	Forening
I meget høj grad	67%	24%
I høj grad	33%	52%
I nogen grad	0%	24%
I ringe grad	0%	0%
Det har slet ikke levet op til det aftalte	0%	0%
Respondenter	18	21

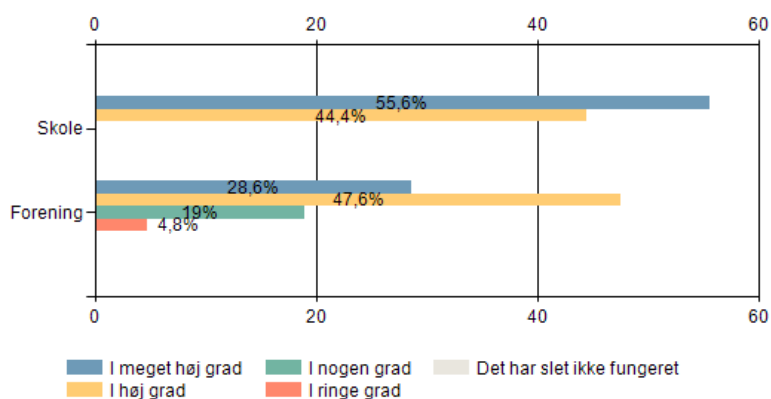




Generelt viser svarene, at skolerne er mest positive i vurderingen af, hvorvidt samarbejdet har levet op til det aftalte. Samtlige skolerepræsentanter svarer, at samarbejdet i høj eller meget høj grad har levet op til samarbejdsaftalen. Foreningernes repræsentanter er markant mindre positive, selvom det stadig er mere end 3/4 af foreningerne, som mener, at samarbejdet i høj eller meget høj grad har levet op til aftalen.

Deltagerne er ligeledes blevet spurgt, hvordan de generelt synes samarbejdet har fungeret. Svarene fordeler sig således:

I hvor høj grad har samarbejdet mellem skolen og foreningen fungeret?



	Skole	Forening
I meget høj grad	56%	29%
I høj grad	44%	48%
I nogen grad	0%	19%
I ringe grad	0%	5%
Det har slet ikke fungeret	0%	0%
Respondenter	18	21

Billedet er det samme her - skolerne er mest positive i vurderingen af samarbejdet, mens ca. 3/4 af foreningsrepræsentanterne vurderer, at samarbejdet i høj eller meget høj grad har fungeret. En enkelt foreningsrepræsentant svarer, at det i ringe grad har fungeret. I besvarelserne af de øvrige spørgsmål angående samarbejdet gør den samme tendens sig gældende.

På baggrund af besvarelserne kan det konkluderes, at forløbene generelt har indfriet både de medvirkende foreninger og skolers forventninger. Generelt vurderer skolerne dog samarbejdet mere positivt end foreningerne. En forklaring kan være, at skolerne oplever samarbejdet og den medfølgende økonomiske støtte som et bidrag til deres kerneopgave.

FORENINGERNE HAR FÅET SAMARBEJDSMULIGHEDER, SYNLIGHED OG FLERE MEDLEMMER

Undersøgelsen viser også, hvad foreningerne har fået ud af samarbejdet. Foreningerne har forholdt sig til en række udsagn i forbindelse med nedenstående spørgsmål:

“Hvilke positive effekter har undervisningsforløbet haft?”

Udsagn	Andel ¹
Pilotprojektet har skabt grundlag for at udbygge samarbejdet med skolen	81%
Det har givet foreningen en øget synlighed overfor potentielle medlemmer	76%
Det har udviklet foreningen og dens aktiviteter	48%
Det har været med til at åbne skolen for lokale fritidstilbud	48%
Det har givet eleverne lyst til at deltage i nye fritidsaktiviteter	48%
Det har skabt mulighed for nye relationer mellem børn og voksne	43%
Det har skabt et større kendskab til lokalsamfundet	24%
Det har ført til medlemstilgang	14%
Det har udviklet foreningens økonomi	14%
Forløbet har ikke haft positive effekter	0%
Respondenter	21

8 ud af 10 af foreningerne peger på, at projektet har skabt grundlag for at udbygge samarbejdet med skolen. Desuden mener 7 ud af 10 af de deltagende foreningsrepræsentanter, at samarbejdet om undervisningsforløbet har givet deres forening en øget synlighed. Ca. halvdelen af foreningerne peger på, at samarbejdet har været med til at udvikle deres forening og dens aktiviteter.

Kun 3 respondenter har peget på, at pilotprojektet har ført til flere medlemmer. I kommentarfeltet anfører flere af foreningerne, at det på evalueringstidspunktet (umiddelbart efter afviklingen af forløbet) endnu var for tidligt at sige noget om en eventuel medlemstilgang på baggrund af forløbet.

Derfor har forvaltningen i marts måned sendt foreningsrepræsentanterne et opfølgende spørgsmål ang. eventuel medlemstilgang. Syv af de i alt 11 foreninger har svaret på spørgsmålet – af dem har fem oplevet medlemsfremgang, som de vurderer, kan tilskrives et eller flere af de forløb, de har været involveret i. Det vil sige, at 45% af de deltagende foreninger har oplevet medlemstilgang i forbindelse med ét eller flere af de forløb, de har været involveret i.

¹ Respondenterne har haft mere end én svarmulighed – derfor er summen af %-tallene mere end 100.





SKOLERNES UDBYTTTE ER LÆRING, STØRRE GLÆDE OG MOTIVATION BLANDT ELEVERNE

Skolernes udbytte er desuden blevet kortlagt i undersøgelsen. Skolerne har ligesom foreningerne forholdt sig til en række udsagn i forbindelse med nedenstående spørgsmål:

“Hvilke positive effekter har undervisningsforløbet haft?”

Udsagn	Andel ²
Det har opfyldt læringsmål for undervisningen	89%
Forløbet har bidraget til elevernes individuelle læring	83%
Det har været med til at åbne skolen for lokale fritidstilbud	78%
Det har øget elevernes glæde og motivation	78%
Det har øget elevernes glæde og motivation for at gå i skole	67%
Det har givet eleverne lyst til at deltage i nye fritidsaktiviteter	61%
Det har skabt nye relationer mellem børnene	44%
Det har inspireret til nytænkning af undervisningen	33%
Det har skabt større kendskab til lokalsamfundet	28%
Det har skabt et bedre teamsamarbejde	0%
Forløbet har ikke haft positive effekter	0%
Respondenter	18

9 ud af 10 af skolernes repræsentanter mener, at forløbet har opfyldt læringsmål for undervisningen. 8 ud af 10 mener, at forløbet har bidraget til elevernes individuelle læring og har øget elevernes glæde og motivation. Dermed har forløbene altså i langt de fleste tilfælde realiseret undervisningens primære formål - at bidrage til elevernes læring.

Desuden mener 7 ud af 10, at samarbejdet omkring undervisningsforløbet har været med til at åbne skolen for lokale fritidstilbud. Forløbene har altså for størstedelens vedkommende været med til at realisere ambitionen i Folkeskolereformen om at åbne skolen op mod det omgivende samfund.

Det er også værd at bemærke, at mere end halvdelen af skolernes repræsentanter mener, at samarbejdet om et undervisningsforløb med en forening har øget elevernes motivation for at gå i skole og givet eleverne lyst til at gå til nye fritidsaktiviteter.

Der er ingen respondenter – hverken fra de deltagende skoler eller foreninger - som mener, at forløbet ingen positive effekter har haft.

² Respondenterne har haft mere end én svarmulighed – derfor er summen af %-tallene mere end 100.

UDFORDRINGER I SAMARBEJDET

Langt størsteparten af skolerepræsentanterne har ikke oplevet udfordringer i forbindelse med samarbejdet. To repræsentanter svarer dog, at der har manglet opfølgning på børnenes interesse for at gå til aktiviteten. Der har i disse tilfælde formentlig manglet en klar aftale om, hvordan skolen kunne hjælpe interesserede børn med at gå til aktiviteten. En enkelt skolerepræsentant svarer, at der har manglet sammenhæng mellem forløb og læringsmål.

Deltagerne har haft mulighed for at tilføje yderligere kommentarer til spørgsmålet. Skolerepræsentanterne har ikke mange kommentarer til udfordringerne i samarbejdet, men en enkelt peger på, at det har været en udfordring, at skolen har skullet ud af huset for at komme til aktiviteten. Det har betydet ”kortere aktivitetstid” og ”lang transporttid”. En enkelt nævner desuden, at det er vigtigt, at formålet med forløbet tænkes sammen med eksamen for ikke være spild af tid – dette gælder særligt i udskolingen.

Blandt foreningsrepræsentanterne har over halvdelen oplevet udfordringer med forløbet. Den mest markante udfordring, som undersøgelsen peger på, er, at det har været vanskeligt for foreningerne at lave aftaler med skolerne. Halvdelen af foreningsrepræsentanterne peger på, at det har været en udfordring. Desuden er der tre foreningsrepræsentanter, som peger på, at der har manglet opfølgning på børnenes interesse for at gå til aktiviteten.

I foreningsrepræsentanternes kommentarer viser der sig desuden et mønster. En del af foreningerne har haft udfordringer med at tilpasse deres læringsforløb til skolens rammer i form af skemalagte lektioner og samarbejde med skiftende lærere. Desuden peger en enkelt repræsentant på, at rollefordelingen mellem lærere og foreningsinstruktører har været uklar, og at det har været svært at få lærerne til at tage ansvar for at løse konflikter og skabe ro.

I et enkelt forløb har der været indgået samarbejde mellem to foreninger om et fælles undervisningsforløb. Det har ifølge besvarelserne ikke været optimalt pga. ”graden af kompleksitet og administration”. Desuden har det været en udfordring, at de to foreninger havde meget forskellige ”værdier og metoder”.

I forbindelse med et andet forløb bemærker en foreningsrepræsentant, at der let kan opstå fordomme, når man arbejder sammen på tværs af meget forskellige organisationer. Vedkommende skriver, at der opstod en historie blandt skolens lærere om, at udbyderens aktiviteter var kaotiske og ukontrollerede. Omvendt fik foreningens undervisere opbygget et indtryk af skolens lærere som rigide og uvillige til at samarbejde.

Gennem formøder og evalueringer arrangeret af foreningens tovholder lykkedes det at rydde stereotype forforståelser af vejen, men det krævede et særskilt fokus. Det indikerer, at skole-foreningssamarbejde kræver, at man tager sig tid til at afstemme forventninger og lære hinandens virkeligheder at kende.



KOMMUNENS ROLLE – ØKONOMI OG KONSULENTSTØTTE

I forbindelse med skole-foreningssamarbejderne har de deltagende foreninger modtaget økonomisk støtte fra Københavns Kommune. Der er brugt i alt 271.500 kr. på de 16 forløb. Den gennemsnitlige støtte pr. forløb er ca. 17.000 kr. Derudover har både skoler og foreninger brugt tid og ressourcer på koordinering og indgåelse af aftaler.

Fra Børne- og Ungdomsforvaltningens og Kultur- og Fritidsforvaltningens side er der anvendt i alt 139 konsulent-timer på pilotforløbene. Det svarer til ca. ni konsulenttimer pr. forløb. Timerne er blevet brugt på etablering af samarbejderne, indgåelse af samarbejdskontrakt, løbende sparring ved udfordringer samt evaluering.

To af de evaluerede forløb har indgået i Kultur- og Fritidsforvaltningens fondstøttede Åben skole-pilotprojekt på Amager, som gennemføres af afdelingen Skole og Fritid. Disse forløb har fået markant mere konsulentstøtte – ca. 16 timer hver. Evalueringen af disse to forløb viser, at alle lærere og foreningsrepræsentanter mener, at samarbejdet har fungeret i høj eller meget høj grad, og at der ikke har været udfordringer i forbindelse med de to forløb.

Særligt foreningerne har oplevet, at samarbejdet fungerede mere gnidningsløst. En af foreningernes repræsentanter skriver: "Samarbejdet med henholdsvis Kultur- og Fritidsforvaltningen og lærerteamet på skolen har været særdeles tilfredsstillende for både [foreningens] ledelse og konsulenter".

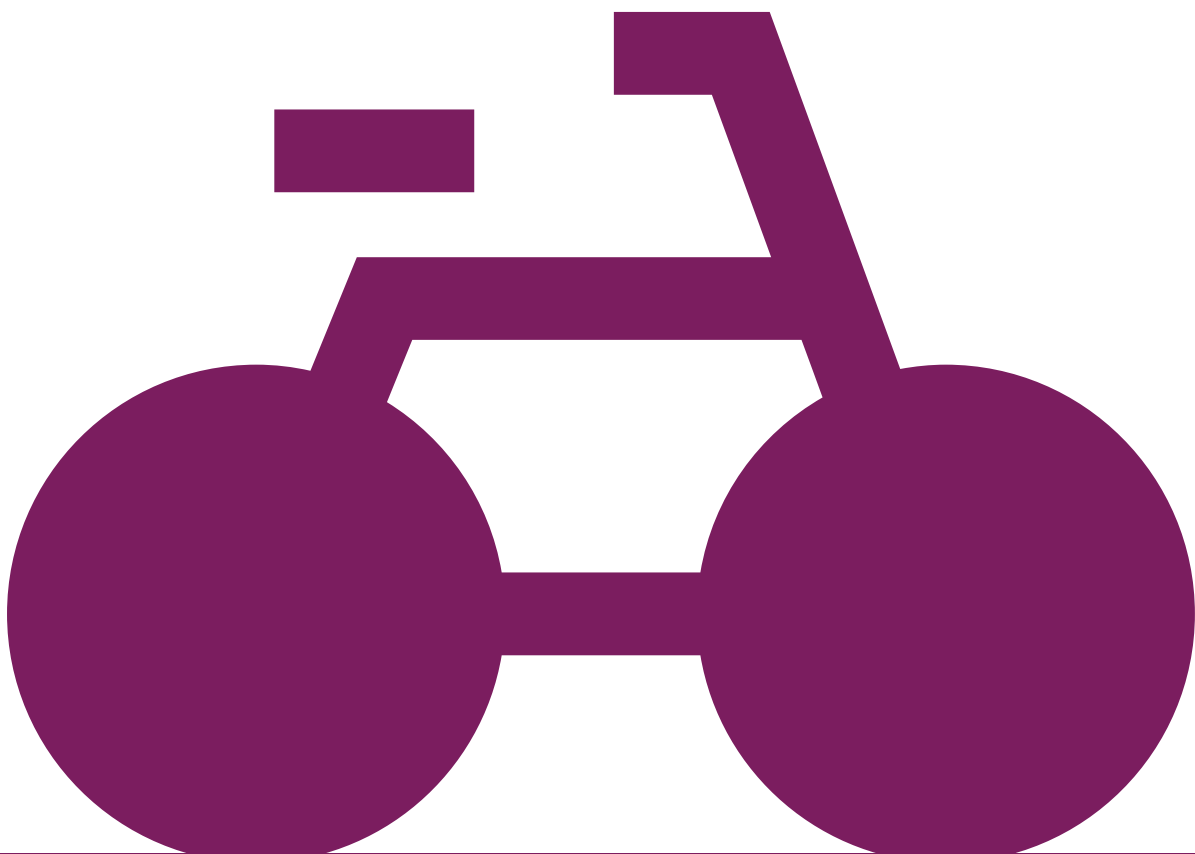
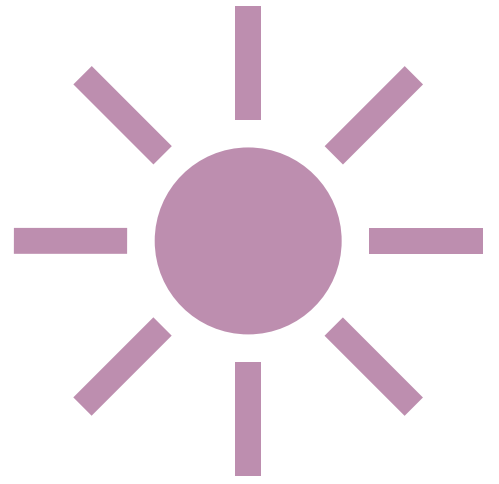
Besvarelserne indikerer, at lærerne i forbindelse med disse to forløb bedre forstår værdien af samarbejdet med foreningslivet. Som en af foreningsrepræsentanterne skriver: "Lærerteamet har virkelig spillet med her og har været meget samarbejdsvillige og engagerede."

For mere information henvises til den særskilte kvalitative evaluering af Skole og Fritids Åben Skole-pilot projekt med titlen: *Kultur- og Fritidsbrobyggere på skoler – evaluering af et Åben Skole-pilotprojekt.*

BILAG I: OVERSIGT OVER SKOLE-FORENINGSSAMARBEJDER

Forening	Skole	Indhold
Cph Floorball	Valby Skole	Floorball med motorikfokus/ indskoling/ Fag 6 uger
Global Kidz	Peder Lykke Skolen	Hiphop dans for 2 og 3. klasserne.
Rapolitics og Livsbanen	Peder Lykke Skolen	Rap/mellemtrin og udskoling/Fag el. UU
Børenkulturstedet Karensminde	Bavnehøj Skole	Innovation, design, billedkunst og fablab for 6. klasse og udskoling
Game	Bavnehøj Skole	Kompetenceløft for lærerne på Bavnehøj skole i Boldspil
Københavns Trampolinklub	Rødkilde Skole	Trampolin / mellemtrin/ Fag 6 uger
Københavns Trampolinklub	Bellahøj Skole	Trampolin / mellemtrin/ Fag 6 uger
Københavns Trampolinklub	Grøndalsvængets Skole	Trampolin / mellemtrin/ Fag 6 uger
Arbejdernes Tennisklub	Rødkilde Skole	Tennis/mellemtrin/Fag 6 uger
Arbejdernes Tennisklub	Grøndalsvængets Skole	Tennis/mellemtrin/Fag 6 uger
Sparta	Langelinieskolen	Atletik/mellemtrin/Fag
Sparta	Randersgade Skole	Atletik/mellemtrin/Fag
Sparta	Sortedamsskolen	Atletik/mellemtrin/Fag
Københavns Badminton Klub	Langelinieskolen	Badminton/mellemtrin/Fag
Københavns Badminton Klub	Randersgade Skole	Badminton/mellemtrin/Fag
Islands Brygge Badminton	Islands Brygge Skole	Badminton/mellemtrin/Fag



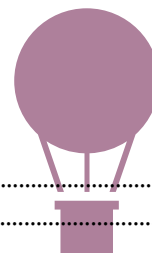




KULTUR- OG FRITIDSBROBYGGERE PÅ SKOLER

- EVALUERING AF ET ÅBEN SKOLE-PILOTPROJEKT





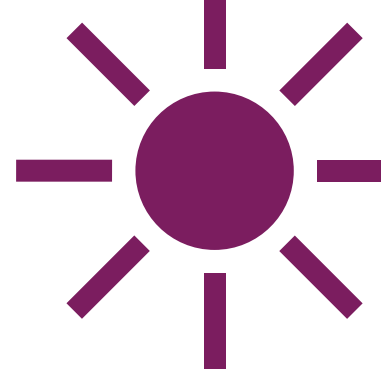
Resumé og evalueringens vigtigste konklusioner.....	3
Hvad indebærer brobygningsindsatsen?.....	4
Evaluering af brobygningsindsatsen.....	5
117 forløb med 20 samarbejdspartnere på ét år.....	5
Brobyggerens synlighed betyder flere forløb.....	6
Brobyggeren nedbryder barrierer og sikrer 'hul igennem' til skolerne.....	6
Brobyggeren kender forenings- og kulturlivet.....	7
Brobyggeren sikrer læring i forløbene.....	7
Børnene introduceres til kultur- og fritidslivet.....	8
Brobyggeren arbejder sammen med frivillige FritidsGuider.....	8
Brobyggerfunktionen samlet set.....	9
Fremtidige perspektiver.....	9
Bilag 1: Evalueringens design.....	11
Bilag 2: Deltagende aktivitetsudbydere.....	12

Fakta: Undersøgelser af samspillet mellem folkeskolereform og kultur- og fritidsliv

Udover nærværende evaluering har Kultur- og Fritidsforvaltningen foretaget to andre undersøgelser i begyndelsen af 2015, som afdækker forskellige sider af Åben skole og samspillet mellem skoler og kultur-/ fritidslivet under den nye folkeskolereform:

1. En spørgeskemaundersøgelse blandt de københavnske foreninger med titlen:
Medlemsudviklingen siden folkeskolereformens start – blandt børne- og ungdomsholdene i de københavnske foreninger
2. En evaluering af 16 konkrete skole-foreningssamarbejder igangsat af Kultur- og Fritidsforvaltningen og Børne- og Ungdomsforvaltningen med titlen:
Evaluering af 16 Åben Skole-piloter.





RESUMÉ OG EVALUERINGENS VIGTIGSTE KONKLUSIONER

Den nye folkeskolereform har med ambitionen om den Åbne Skole sat samarbejde mellem skoler og det lokale kultur- og fritidsliv højt på den politiske dagsorden. Reformens fokus på den Åbne Skole kalder på en større inddragelse af det lokale idræts-, kultur- og foreningsliv i skolen.

Åben Skole har umiddelbart et stærkt og intuitivt potentiale, mens realiseringen i praksis opleves som udfordrende af både skoler og foreninger/kulturinstitutioner. Foreninger og kulturinstitutioner giver på deres side udtryk for, at det er svært at komme igennem med deres tilbud til skolerne, mens skolerne fra deres side fremhæver den manglende tid til at sortere i de mange tilbud og være i dialog med aktivitetsudbydere.

Skole og Fritid i Kultur- og Fritidsforvaltningen (KFF) har derfor igangsat et pilotprojekt med det formål at afsøge, om Åben Skole-indsatsen kan hjælpes på vej med en brobyggerfunktion. KFF har gennem det seneste år fungeret som brobygger mellem lokale foreninger/kulturinstitutioner og tre skoler på Amager (Amager Fælled Skole, Peder Lykke Skolen og Dyvekeskolen).

Brobyggerne er medarbejdere fra KFF med stor viden om og kendskab til kultur- og fritidslivet, der er blevet klædt på med viden om folkeskolereformen og skolernes hverdag. Brobyggerne har været fysisk tilstede på skolerne – typisk én dag om ugen – deltaget i lærermøder og årsplanlægning samt taget del i udvikling af de konkrete samarbejdsforløb med lærere/pædagoger og aktivitetsudbydere. Brobyggerne har desuden sikret samarbejde med frivillige FritidsGuider¹.

Pilotprojektet har i perioden april 2014 til marts 2015 resulteret i:

- 117 klasseforløb – heraf 77 kortere forløb (1-4 timer) og 40 længere forløb (over 4 timer)
- 289 timers aktiviteter for eleverne
- Samarbejde med 19 forskellige aktører

Evalueringen, der bygger på fire fokusgruppeinterviews, interviews med tre skoleledere samt en intern erfaringsopsamling, viser, **at der blandt deltagerne generelt er høj tilfredshed med samarbejderne mellem skoler og foreninger/kulturinstitutioner.** Det gælder både i forhold til at vække børnenes interesse for kultur- og fritidslivet og skolernes inddragelse af kultur- og fritidslivet i undervisningen.

Interviewene viser, at metoden med en tilstedeværende brobyggerfunktion virker og skaber mange og gode samarbejder – både for foreninger/kulturinstitutioner, der ønsker at promovere deres aktivitetstilbud, og for skolerne, som skal arbejde med at inddrage det omgivende samfund. **Det afgørende element i metoden er brobyggerens tilstedeværelse på den enkelte skole, og at skoler såvel som foreninger/kulturinstitutioner oplever at have én indgang.**

¹ FritidsGuiderne er frivillige, der arbejder for at give udsatte børn i København et aktivt kultur- og fritidsliv. De frivillige guider børn til foreningslivet efter 1:1 metoden samt guider grupper af børn til kulturelle oplevelser. Der er i alt 12 frivilligrupper med i alt ca. 70 frivillige, der i 2014 tilsammen guidede i alt 391 børn. Heraf er 74 % fastholdt i foreningslivet. FritidsGuiderne er forankret i Skole og Fritid, Kultur- og Fritidsforvaltningen.



Den type brobygningsindsats, som KFF har udviklet og afprøvet, kræver forholdsvis mange ressourcer. Såfremt brobyggerfunktionen skal opretholdes og eventuelt udvides til at omfatte flere eller alle skoler i København, vil der skulle prioriteres midler hertil.

Evalueringsens konklusioner er derudover følgende:

Skoler, foreninger og kulturinstitutioner peger alle på, at:

- de økonomiske ressourcer i pilotprojektet har lettet samarbejdet betydeligt
- brobyggerens tilstedeværelse og synlighed på skolen har stor betydning for omfanget af samarbejder
- brobyggerens faglighed og kendskab til kultur- og fritidslivet har betydning for kvaliteten af forløbene
- brobyggeren hjælper med at tilpasse forløbene, så både foreningerne og skolernes interesser tilgodeses
- brobyggerfunktionen er med til at nedbryde kulturelle barrierer, da brobyggeren både kan tale foreningernes og skolernes sprog

Foreninger og kulturinstitutioner peger på, at:

- brobyggeren hjælper med at få 'hul igennem' til skolerne og på de rette tidspunkter
- det er en stor aflastning, at brobyggeren har løftet størstedelen af det administrative og koordinerende arbejde

Skolerne peger på, at:

- brobyggeren er med til at sikre, at forløbene bidrager til børnenes læring
- en indsats tilpasset den enkelte skoles fokusområder har betydning for indsatsens succes

HVAD INDEBÆRER BROBYGNINGSINDSATSEN?

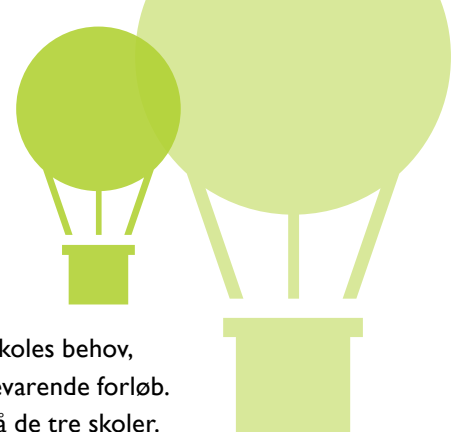
Med Åben Skole skal skolen bidrage til at introducere eleverne til lokalsamfundets muligheder og i højere grad end tidligere lade kultur- og foreningslivet indgå i og understøtte læringsforløb. Dette forpligter skolerne til at tænke nyt, og det giver foreninger og kulturinstitutioner nye muligheder for at udvikle deres eksisterende samarbejde med lokale folkeskoler.

KFF har gennem det seneste år fungeret som brobygger mellem lokale foreninger/kulturinstitutioner og Amager Fælled Skole, Peder Lykke Skolen og Dyvekeskolen med det formål at hjælpe Åben Skole-indsatsen på vej. Der er indgået samarbejdsaftaler med skolens ledelse på hver af de deltagende skoler. Indsatsen løftes i et samarbejde mellem en brobygger fra KFF, som er fast til stede på den enkelte skole, og et team af lærere og pædagoger nedsat af skolen.

KFF-brobyggerne² har gennem deltagelse i møder med de forskellige lærerteams og deltagelse i skolens årsplanlægning fået indblik i skolens ønsker og mål. På baggrund heraf har brobyggerne taget kontakt til foreninger og kulturinstitutioner i lokalområdet og sørget for dialog mellem lærere/pædagoger og aktivitetsudbydere om konkrete læringsforløb. De enkelte aktiviteter og forløb er således blevet udviklet i et tæt samarbejde mellem KFF-brobyggeren, lærere/pædagoger fra skolen og aktivitetsudbyderen. Brobyggeren har desuden sikret et samarbejde med de frivillige FritidsGuider.

² Betegnelsen KFF-brobyggere bruges i evalueringen om de medarbejdere fra KFF, der har været tilknyttet skolerne. Dette skal adskilles fra Åbenskole-ambassadører, som er to medarbejdere fra hver skole, der fungerer som Børne- og Ungdomsforvaltningens indgang til skolerne i forbindelse med eksterne læringstilbud, samarbejde mellem skole, foreninger og erhvervsliv.





Det har været et centralt element i indsatsen, at den er blevet tilpasset den enkelte skoles behov, muligheder og ønsker. En skole har eksempelvis haft et ønske om færre, men længerevarende forløb. Nedenstående oversigt viser omfanget af forløb samt brobyggerens tilstedeværelse på de tre skoler.

	Amager Fælled Skole	Peder Lykke Skolen	Dyvekeskolen
Antal korte forløb (1-4 timer)	20	52	5
Antal lange forløb (over 4 timer)	14	22	4
Aktivitetstimer for eleverne	65	192	32
Brobyggerens tilstedeværelse på skolen	Fast én dag om ugen	Fast én dag om ugen	Ad hoc

Fra foråret 2015 udvides pilotprojektet til at omfatte to skoler på Bispebjerg.

Finansieringen af pilotprojektet kommer dels fra en omprioritering af ressourcer internt i KFF dels fra en fondsbevilling på 1,5 mio. kr. fra Velfærds- og Forskningsfonden for Pædagoger. Hvis indsatsen ønskes udbredt til alle 57 folkeskoler i Københavns Kommune, skal der afsættes ressourcer svarende til ca. 12 årsværk. Indsatsen kan organiseres på forskellige måder enten centralt eller eksempelvis lokalt i KFF's institutioner.

EVALUERING AF BROBYGNINGSINDSATSEN

Evalueringen bygger på fire fokusgruppeinterviews med i alt 21 repræsentanter fra skoler, foreninger og kulturinstitutioner. Desuden er der foretaget interviews med tre skoleledere samt lavet en intern erfaringsopsamling blandt KFF-brobyggerne.

117 forløb med 19 samarbejdspartnere på ét år

I perioden april 2014 til ultimo februar 2015 er der afviklet i alt 117 klasseforløb i samarbejde med i alt 19 aktivitetsudbydere fordelt på de tre skoler. Af de 19 aktivitetsudbydere er 12 foreninger, tre kulturinstitutioner og fire andre aktører (se bilag 2 for oversigt over aktivitetsudbydere).

Der er primært tale om fagspecifikke forløb, som opfylder læringsmålene, men indsatsen rummer også kortere, mere aktivitetsprægede forløb med fokus på at præsentere foreningen og kulturinstitutionens tilbud. I alt er der afviklet 77 kortere klasseforløb og 40 længere klasseforløb på de tre skoler.

Registreringerne viser en tydelig forskel på de tre skoler, idet 74 af klasseforløbene er afviklet på Peder Lykke Skolen, mens der er afviklet 34 på Amager Fælled Skolen og ni på Dyvekeskolen. Dette skyldes starttidspunktet og skolernes forskellige ønsker til indsatsen.

Forløbene har betydet i alt 289 timers aktiviteter for eleverne. Aktivitetsudbyderne har i alt lagt 634 timer i samarbejdet med de tre skoler. Heraf tegner foreningerne sig for 402 timer, kulturinstitutionerne sig for 102 timer og de øvrige for 130 timer.

I alt er der udbetalt 300.000 kr. til aktivitetsudbyderne i forbindelse med ovennævnte samarbejder.

Brobyggerens synlighed betyder flere forløb

Særligt på Amager Fælled Skole og Peder Lykke Skolen, hvor KFF-brobyggeren har været fast tilstede på skolen en dag om ugen, oplever de involverede det som en styrke, at der har været mulighed for en løbende dialog om aktuelle forløb og ønsker til samarbejder. Brobyggeren har efterfølgende kunnet bære lærernes ønsker videre til relevante aktivitetsudbydere. Fra skolernes ledelse fremhæves det som en styrke, at brobyggerne er blevet et kendt ansigt blandt lærerne og er så nem at gå til.

På Dyvekeskolen, som har valgt en anden model for samarbejdet med mindre tilstedeværelse af KFF-brobyggeren, giver de interviewede lærere og aktivitetsudbydere udtryk for, at kommunikationen kunne være styrket ved, at KFF-brobyggeren havde været mere synligt tilstede på skolen. Åbenskole-ambassadøren har bl.a. savnet bistand til at overskue mængden af tilbud, og en af lærerne har en oplevelse af, at mange gode muligheder er gået dem forbi.

Ovenstående indikerer, at brobyggerens synlighed og faste tilstedeværelse er betydningsfuld i planlægning af samarbejder mellem skolen og kultur- og fritidsaktørerne. Det giver samtidig et fingerpeg om, at tilbudskataloger, inspirationsfoldere eller konsulenter, man kan kontakte ved behov, ikke nødvendigvis er tilstrækkeligt, hvis ønsket er at sætte skub i Åben Skole-samarbejdet.

Brobyggeren nedbryder barrierer og sikrer 'hul igennem' til skolerne

De fire fokusgruppeinterviews viser, at skoler, foreninger og kulturinstitutioner oplever udfordringer i forhold til at skabe dialog. For brobyggerne er det blevet tydeligt, at der er tale om to meget forskellige kulturer, hvor forestillinger om hinanden kan stå i vejen for at få skabt samarbejder.

For skolernes vedkommende er det en tilbagevendende problematik, at lærerne typisk forstår foreninger og kulturinstitutionernes tilbud fra præsentationsmateriale som meget faste og ufleksible forløb. Lærerne ved typisk ikke, hvor store muligheder der er for tilpasning. Ved KFF-brobyggerens mellemkomst har det vist sig, at der er rig mulighed for tilpasning, så forløbene justeres i forhold til skolernes læringsforløb. Dette billede bekræftes af de deltagende foreninger og kulturinstitutioner, som alle udviser stor interesse for at tilpasse sig skolernes virkelighed med tværfaglighed og læringsmål, så længe de ikke skal gå på kompromis med kvaliteten og værdierne i deres aktiviteter.

Skolerne peger desuden på, at KFF-brobyggerens indsats for at sikre forventningsafstemning mellem lærerteams og aktivitetsudbydere har været afgørende for, at aktiviteterne har matchet de faglige behov hos de enkelte klasser.

Oplevelsen blandt skoler og foreninger/kulturinstitutioner, der har deltaget i nærværende undersøgelse, peger på, at én af de største gevinster ved KFF-brobyggeren har været hjælp til at tilpasse foreningernes aktivitet/ tilbud til skoleverdenen og evnen til at nedbryde barrierer og tale på tværs af forskellige kulturer.



For foreningerne og kulturinstitutionernes vedkommende har en af de største barrierer været overhovedet at komme igennem til den rette lærer på skolen. Dette er ligeledes erfaringen fra ”Evaluering af 16 Åben Skole-piloter”, hvor foreningerne oplever det som en udfordring at lave aftaler med skolerne. I evalueringen af de 16 piloter indgår to forløb, der har været understøttet af KFF-brobyggerne, og her viser det sig, at hverken lærere eller foreningsrepræsentanter oplever udfordringer i forbindelse med disse forløb. Det peger på, at KFF-brobyggeren har fungeret som indgang til skolerne, og foreninger og kulturinstitutioner derved er blevet sparet for forgæves kontaktforsøg. Samtidig har KFF-brobyggerne formidlet et overblik over skolernes arbejdsform, tilrettelæggelse og årshjul.

Brobyggeren kender forenings- og kulturlivet

Alle aktører er enige om, at forløbene har været givtige for undervisningen. De er samtidig enige om, at der er behov for en form for brobyggerfunktion, og at brobyggerne er opsøgende og tilstede på skolen.

”Brobyggerne sidder med et stort netværk til foreningerne. Det er vigtigt især nu, hvor der ikke er netværk mellem skolerne og foreninger. Måske vil der være mindre behov om et par år.”
(Foreningsrepræsentant)

Det fremhæves, at lærerne ikke har et særligt netværk i kultur- og fritidslivet og ikke har de tidsmæssige og økonomiske ressourcer til at etablere samarbejderne. Da området er ukendt for mange lærere, er det svært for dem at tage stilling til hvilke aktivitetsudbydere, der er relevante at indgå samarbejder med.

Skolelederne fremhæver værdien i, at KFF-brobyggeren kommer med et blik udefra og med nogle andre kompetencer end dem, der er repræsenteret på skolen. Det fremhæves desuden, at brobyggeren som repræsentant for KFF har en anden position end den enkelte skole i forhold til at henvende sig til eksempelvis kulturinstitutioner. Skolerne lægger desuden vægt på, at brobyggerens kendskab til de lokale kultur- og fritidsaktører har haft stor betydning for at sikre bredde og kvalitet i samarbejderne.

På alle tre deltagende skoler er der desuden ønsket om, at brobyggeren bidrager til udvikling af flerårige samarbejder, således at både samarbejdsrelationen og indholdet kan udvikles over tid. Både skoler, foreninger og kulturinstitutioner ser fordele ved en sådan model.

Brobyggeren sikrer læring i forløbene

Interviewene viser, at skolernes samarbejde med lokale kultur- og fritidsaktører har skabt læring på flere niveauer. Lærerne peger på, at samarbejderne har været kilde til både faglig og social læring og samtidig har understøttet almen dannelse, inklusion og kendskab til fritidstilbud.

Det fremhæves også, at lærerne selv er blevet inspireret af de pædagogiske tilgange og kreative læringsformer, som aktivitetsudbydere har præsenteret. Samarbejderne har sikret en fælles referenceramme for klasserne, som de har kunnet trække på i den videre undervisning.

Flere af lærerne giver dog udtryk for, at læringsmålene fra deres side kun i mindre grad har været styrende i udviklingen af de enkelte klasseforløb og peger på, at der er muligheder for, at læringsmål i endnu højere grad bliver integreret i udviklingen af samarbejderne.



Det at arbejde systematisk efter læringsmål er et nyt krav til lærerne. Det kommer samtidigt med mange andre nye krav til skolernes arbejde. En af skolelederne fremhæver, at brobyggerne kom ind på et tidspunkt, hvor personalet var højspændt, og det har været afgørende for indsatsens succes, at brobyggerne er gået ind i arbejdet med udgangspunkt i skolernes virkelighed og ønsker.

Generelt er oplevelsen, at det har virket motiverende for lærerne, at brobyggerne har haft fokus på læringskonteksten og vigtigheden af, at forløbene bidrager til opfyldelse af læringsmål. Tilbud og aktiviteter er blevet tilpasset og formet, så de knyttes til den øvrige undervisning.

Brobyggerne kan således bidrage med et blik for, hvordan kultur- og foreningsudbydere kan byde ind i læringsmålene.

Børnene introduceres til kultur- og fritidslivet

Generelt viser interviewene, at indsatsen også har understøttet børnenes deltagelse i det lokale kultur- og fritidsliv udenfor skoletiden. Det fremhæves især, at indsatsen har sikret en synliggørelse af lokale kultur- og fritidsaktører på skolerne:

”Jeg har i den grad kunnet mærke, at projektet har vakt børnenes interesse for foreningsaktiviteterne. Børnene har snakket om det, og jeg har fået mails fra forældrene om, at de simpelthen var så glade for de torsdage [dage med parkour, akrobatik og street dance]”
(Lærer)

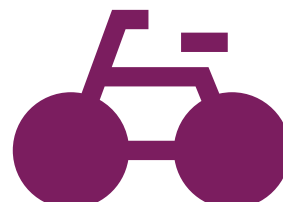
Flere af de samarbejdende aktivitetsudbydere rapporterer om nye medlemmer på baggrund af indsatsen. Der er samtidig enighed blandt både lærere og aktivitetsudbydere om, at der kan fokuseres mere på at sikre bedre muligheder for, at eleverne kan opsøge aktiviteterne i deres fritid. Dette kan eksempelvis ske ved omdeling af flyers eller kontaktoplysninger om forenings- eller kulturaktiviteter i forbindelse med samarbejderne samt ved at sikre en tættere kobling til FritidsGuiderne (se afsnittet nedenfor).

I forlængelse heraf er det værd at bemærke, at spørgeskemaundersøgelsen ”Medlemsudviklingen siden folkeskolereformens start – blandt børne- og ungdomsholdene i de københavnske foreninger” foretaget af KFF i januar 2015 viser, at der kan konstateres en højere grad af medlemsstigning blandt de foreninger, der har samarbejdet med skoler, end blandt foreninger, der ikke tidligere har samarbejdet med skoler.

Brobyggeren arbejder sammen med frivillige FritidsGuider

Børnenes deltagelse uden for skoletiden er blevet understøttet af en gruppe frivillige FritidsGuider, som KFF har tilknyttet de tre skoler. På alle tre skoler samarbejdes med skolernes inklusionspædagoger, der formidler kontakt mellem de frivillige og børn med behov for hjælp til at komme i gang med en fritidsaktivitet. I perioden april 2014 - februar 2015 er 14 børn fra de tre skoler blevet guidet ud i foreningslivet af den lokale frivilligruppe³.

³ Frivilligruppen har i løbet af det sidste år guidet 24 børn ud i foreningslivet. 14 af dem vides med sikkerhed at være fra de tre deltagende skoler.





Tidligere erfaringer viser, at et tæt samarbejde mellem skolens medarbejdere og de frivillige bidrager til at fastholde flere børn i fritidsaktiviteten. Derudover har det vist sig, at samarbejdet er med til at skabe sammenhæng mellem barnets skoleliv og fritidsliv og dermed bakke op om ”det hele barneliv”⁴.

I nærværende evaluering peges der endvidere på, at skolens lærere er blevet mere opmærksomme på elevernes mulighed for at deltage i fritidsaktiviteter og muligheden for at hjælpe dem godt i gang med en aktivitet:

”[...] det, at foreningslivet er blevet en mere tydelig del af skolens hverdag gør, at lærerne spørger eleverne: Hvad går du til i din fritid? Og de ved, at der er en kontaktperson og en nem vej til kontakten gennem FritidsGuiderne. Det betyder, at der er mange børn, som er inde i succesfulde forløb”
(Åbenskole-ambassadør)

KFF-brobyggerne vil på baggrund af disse erfaringer fremadrettet have et øget fokus på børnenes deltagelse i kultur- og fritidslivet blandt andet ved at knytte FritidsGuiderne endnu tættere til samarbejdet med de involverede skoler.

Brobyggerfunktionen samlet set

Evalueringen viser, at der er stor tilfredshed med den brobyggende funktion, KFF har varetaget i pilotprojektet. Tilfredsheden gælder mange delelementer i brobyggerfunktionen, og samlet set lægger foreninger, kulturinstitutioner og lærere vægt på, at brobyggerfunktionen:

- har skabt forbindelse mellem de forskellige aktører
- har påtaget sig tunge administrative opgaver
- har et stort netværk
- er en driver for samarbejdet

Generelt oplever skolerne, at de ikke har de store tidsmæssige og økonomiske ressourcer til at løfte Åben Skole-samarbejderne. Det er både skolelederne og lærernes vurdering, at samarbejdet med KFF-brobyggerne har haft en afgørende betydning for både kvaliteten og omfanget af implementeringen af Åben Skole på de deltagende skoler, og at KFF har bidraget til at indfri ambitionen om Åben Skole.

Foreningerne og kulturinstitutionerne oplever det som en afgørende aflastning, at KFF-brobyggeren har løftet størstedelen af det administrative arbejde med og koordinering af samarbejderne.

Fremtidige perspektiver

Hvad angår de fremtidige perspektiver for Åben Skole, er forventningen, at de lokale netværk mellem skolerne og aktivitetsudbydere vil udvikle sig i løbet af de kommende år, men at der på nuværende tidspunkt er behov for en faciliterende brobyggerfunktion med overblik over både viften af aktører og skolernes behov og vilkår.

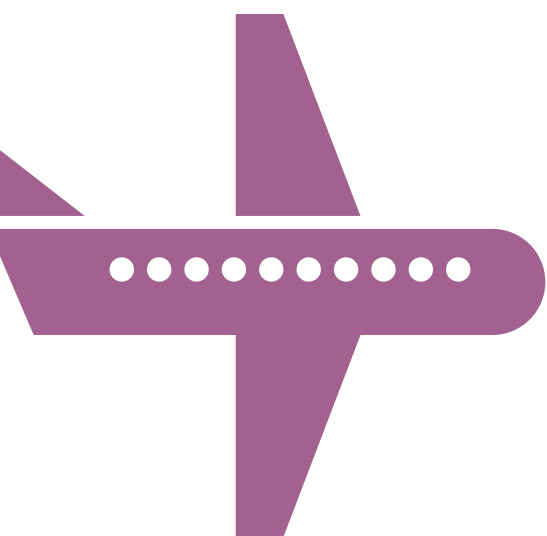
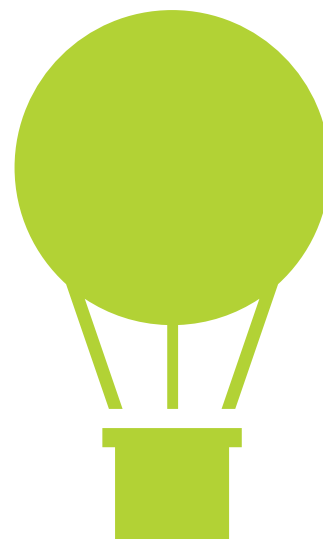
⁴ KFF har med metodeudviklingsprojektet ”ForeningsGuiderne – et skolesamarbejde” i perioden august 2013-august 2014 undersøgt potentialet i at styrke og udvide samarbejdet mellem lærere/ pædagoger og frivillige i arbejdet for at give udsatte børn et aktivt fritidsliv. Se metodehåndbogen **”Vil du gå til noget efter skole?”**

Det fremhæves fra alle, at økonomi er en central udfordring, og at den nuværende finansiering har haft afgørende betydning for samarbejdernes realisering. Her peger både aktivitsudbydere og skolerne på, at der må findes en økonomisk bæredygtig løsning⁵, da hverken skoler eller aktivitsudbydere råder over de økonomiske midler, der skal til for at finansiere fremtidige Åben Skole-samarbejder.

”Økonomien er en afgørende faktor for, at det kan blive en succes. Det er vigtigt, at der er en kvalitet i det, man gør, for hvis ikke vi havde kunnet lave et show med nogle af de bedste performers, der findes, havde vi ikke rørt eleverne på samme måde. Vi havde ikke udviklet dem hverken mentalt eller fysisk på samme måde.”
(Foreningsrepræsentant)

På baggrund af det gennemførte pilotprojekt anbefaler aktørerne følgende for fremtidige åben skole-samarbejder:

- der skal være den fornødne økonomi
- der skal være en klar rollefordeling
- der skal sikres en tilstrækkelig forventningsafstemning
- læringsmål skal indarbejdes i forløbet i den indledende forberedelse
- lærerne skal indgå aktivt og engageret i den konkrete undervisning
- der skal etableres procedurer for en efterfølgende guidning af interesserede børn til forenings- og kulturlivet



⁵ I 2015 og 2016 er der afsat 2 mio. kr. årligt via Samarbejdspuljen til samarbejder mellem skoler og foreninger i Københavns Kommune. Der gives dog kun støtte til instruktørløn og ikke til forberedelse og planlægning.

BILAG I: EVALUERINGENS DESIGN

Evalueringen er baseret på kvalitative data indhentet igennem fokusgrubeinterviews med skolerepræsentanter og samarbejdende kultur- og fritidsaktører samt samtaler med skolelederne. Yderligere er der i løbet af pilotindsatsen på skolerne blevet indsamlet kvantitative data, der beskriver de enkelte forløbs tidsmæssige, økonomiske omfang o. lign. Evalueringen har været struktureret indenfor fire fokusområder; 1) forvaltningens faciliterende rolle, 2) brobygning til foreningen/kulturinstitutionen, 3) læringsdimensionen og 4) Åben Skole i fremtiden.

Der er blevet afholdt i alt fire fokusgrubeinterviews vedrørende indsatsen på de tre skoler⁶. Interviewene blev afholdt i december 2014 og januar 2015 med deltagelse af repræsentanter fra skolen og udvalgte foreninger og kulturinstitutioner. Deltagerne i interviewene har alle været involveret i planlægning og gennemførelse af Åben Skole-forløb. Der er endvidere afholdt kortere interviews med skolelederne på de tre skoler i begyndelsen af 2015.

Alle interviews er afholdt af interviewere, der ikke har været direkte involveret i indsatserne på skolerne for på den måde at sikre en vis objektivitet i interviewene.

Fra de tre skoler har deltaget følgende:

Peder Lykke Skolen

- To Åben Skoleambassadører⁷
- Idrætslærer/Idrætskoordinator
- Sportschef fra Amager Judo Skole
- Kulturmedarbejder fra Børnekulturhus Ama'r

Dyveke Skolen

- To Åben Skoleambassadører⁸
- To lærere
- Foreningskoordinator fra Team Jiyo
- Projektleder og projektmedarbejder fra Børnekulturpiloterne

Amager Fælled Skole

- To Åben Skoleambassadører
- Tre lærere
- Skoleleder
- Souschef
- Projektleder fra Global Kidz
- Repræsentant for Zebu

Der er desuden lavet en intern erfaringsopsamling blandt Kultur- og Fritidsforvaltningens brobyggere i efteråret 2014, der havde fokus på at samle op på de foreløbige erfaringer samt tilpasse det fremadrettede arbejde.

⁶ Af planlægningsmæssige årsager blev der afholdt to fokusgrubeinterviews angående indsatsen på Dyvekeskolen.

⁷ Den ene ambassadør er ligeledes inklusionspædagog på skolen.

⁸ Den ene ambassadør er ligeledes inklusionspædagog på skolen.

BILAG 2: DELTAGENDE AKTIVITETSUDBYDERE

Oversigt over aktivitetsudbydere, der har indgået i skolesamarbejder i forbindelse med indsatsen.

Foreninger	Kulturinstitutioner
Amager Judo Skole Amager SK Blocs N' Walls Capoeira Senzala Global Kidz Københavns Speed Stacking Klub Livsbanen Rapolitics Rollespilsfabrikken Spejdergruppen Normannerne Sundby Taekwondo Klub Team Jiyo	Børnekulturhus Ama'r Statens Museum for Kunst ZeBU/Zerum
	Andre aktører
	Det Maritime Ungdomshus FritidsGuiderne Amager Børnekulturpiloterne Fabrikken for Kunst og Design

