

6.3 Udløb fra Frederikssundsvej til Brønshøjparken/Louisehullet

I forbindelse med skybruddet den 2. juli 2011 blev Frederikssundsvej oversvømmet af overfladevand, mellem Brønshøj og Bellahøj ud for tværvejen Skansebjerg.

I Klimatilpasningsplanen for Københavns Kommune er Frederikssundsvej ved Brønshøjparken identificeret som værende et risikoområde.

6.3.1 Formål

Formålet er at mindske risikoen for oversvømmelse ved at etablere mulighed for at overfladevand kan løbe fra Frederikssundsvej til Brønshøjparken/Louisehullet i forbindelse med ekstremregn.



Figur 11 Simuleret oversvømmet areal ved en 100- års regnhændelse i 2010

6.3.2 Projektbeskrivelse

Det ophobede vand foreslås ført til søen i Brønshøjparken (Louisehullet) i tilfælde af en skybrudssituation. Regnvandet opsamles i flere dybdepunkter hvorfra der etableres udledninger, som vist på figur 12 med gule pile.

Udløbene vil samlet dække et opland på ca. 2.2 ha.

Det eksisterende vejafvandingsystem vil ikke blive ændret og små regnskyl vil således uændret blive ledt til fælleskloakken, mens kraftigere regnskyl vil blive ledt direkte til Brønshøjparken via de nye udløb.



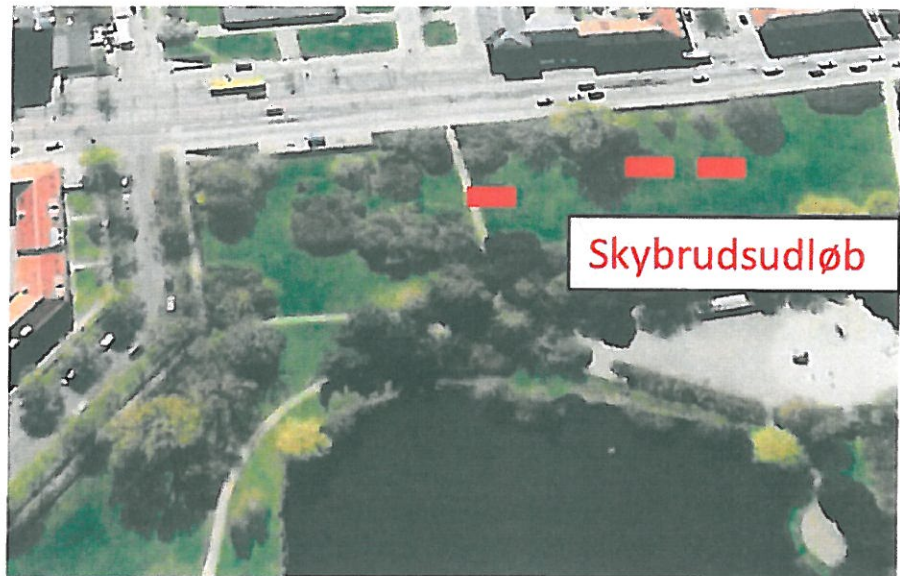
Figur 12. Opland til Brønshøjparken med flere udledningspunkter

Overfladevand ledes fra Frederikssundsvej og direkte til parken ved at føre vandet under cykelstien og fortovet mellem Frederikssundsvej og Brønshøjparken. I tilfælde af kraftig regn vil højdeforskellen sørge for at lede regnvandet til "Louisehullet" gennem en regnvandskanal i Brønshøjparken.

Ved dette projekt er det vigtigt at et oversvømmelsesproblem ikke blot flyttes fra én lokalitet til en anden. Vandstandsstigningen skal derfor kontrolleres, så den samlede skadeseffekt minimeres mest muligt totalt set for beboelsesområderne og parken.

Det der adskiller dette projekt fra projekterne beskrevet i afsnit 6.1 og 6.2 er, at udledningen ikke sker til havnen hvor der er ubegrænsede muligheder for udledninger, men derimod til en lavning med afløb til kloaksystemet. Der er som følge heraf en begrænset kapacitet i denne løsning.

Det vil senere blive udført vurderinger af, om yderligere områder kan afvande skybrudsvand til Brønshøjparken og af hvorledes afvandingen af "Louisehullet" kan forøges.



Figur 13 Placering af udløb i Brønshøjparken

6.3.3 Særlige forhold

Fredninger

Brønshøjparken er fredet. Der er ansøgt om dispensation fra fredningsbestemmelserne.

Kommuneplanen

Projektet er ikke i modstrid med retningslinjerne i gældende kommuneplan.

Lokalplaner

Der foreligger ingen lokalplan for området, hvor anlægsarbejdet forventes udført.

Naturbeskyttelseslovens § 3

Søen i Brønshøjparken er omfattet af § 3. Der skal ansøges om dispensation i henhold til gældende regler.

6.3.4 Udledning under regn

Projektet retter sig mod sikring mod effekterne af regnhændelser, der optræder med en hyppighed på hvert 10. år eller sjældnere jf. afsnit 3.3.

De nedenfor anførte udledte vand- og forureningsmængder, er derfor kun udtryk for hvad der udledes hvert 10. år eller sjældnere.

For at kunne sætte mængderne i relation til øvrige udledninger i Spildevandsplan 2008, er de årlige gennemsnitlige mængder også angivet.

Udledningen fra området ved Frederikssundsvej til Brønshøjparken, vil omfatte vand- og forureningsmængder som angivet i tabel 7.

Gennemsnitlig udledning	Mængde (m ³)	BI ₅ (kg)	COD (kg)	Tot-N (kg)	Tot-P (kg)
pr. regnhændelse *)	1050	5	11	2	1
pr. år	40	0	0	0	0

*) Hvert 10. år eller sjældnere

Tabel 7 Udledning fra området ved Frederikssundsvej til Brønshøjparken via skybrudssikringen.

6.3.5 Tidsplan

Projektet er udføres efter tidsplanen angivet i afsnit 5.4.

6.3.6 Økonomi

Skybrudstiltaget vil være takstfinansieret og koste ca. 1 millioner kroner. Alle udgifterne afholdes af KE.

6.3.7 Berørte lodsejere

Følgende lodsejere udover Københavns Kommune kan blive kortvarigt berørt af projektet i form af støjgener, begrænsede adgangsforhold til matriklerne mv.

For enkelte af matriklerne kan der evt. blive tale om arealerhvervelse i begrænset omfang eller tinglysning af servitut. De enkelte lodsejere kan ved henvendelse til KE få nærmere oplysninger om generne og om der evt. kan blive tale om arealerhvervelse og lysning af servitut.

Matrikel nr.	Ejerlav
3135	Brønshøj
8f	Vester Kvarter
1d	Vester Kvarter
8q	Vester Kvarter
1491	Vester Kvarter