

NY PLADS OG INDGANG TIL DE GAMLES BY

Dispositionsforslag august 2013



Ny plads og indgang til De Gamles By

Dispositionsforslag
August 2013

Udarbejdet af:
sbs rådgivning a/s i samarbejde med
følgegruppen for De Gamles By og
Københavns Kommune

Kontaktperson:
Henrik Lyng : henlyn@tmf.kk.dk



Hjørnet Møllegade og Guldbergsgade



Institutionen Guldsmedens legeplads på hjørnet



Guldbergsgade set mod Empire Bio

BAGGRUND OG FORMÅL

- De Gamles By - set i en større udviklingsplan
- Udvikling af De Gamles By - specifikt
- Åbning af De Gamles By

4

DISPOSITIONSFORSLAG I DIALOG - FORUDSÆTNING

- Udvikling i dialog - med følgegruppe og brugere
- Nærgenbrugscentralen
- Netværksbygningen
- Institutionen - Guldsmeden
- Træer

6

STEDET I DAG

- Karakteristik af stedet - anvendelse
- Legearealet
- Nærgenbrugsarealet
- Terrænforhold

8

PLANLÆGNING OG KONKRETE TILTAG I NABOOMRÅDET

- Trafik- og byrumsplan - *livsnerven* og konkrete tiltag
- KEA - et nyt område for studerende og de kreative

10

DISPONERING AF OMRÅDET

- Åbning og nye forbindelser/sammenhænge
- Kobling til området med Empire Bio
- Den nye plads - 3 pladser i én
- Gruspladsen
- Multipladsen med genbrugsfunktion
- Netværkspladsen
- Cyklister
- En varieret oplevelse af stedet

14



Hjørnet Møllegade og Guldbergsgade set fra luften og i gadeplan



Den karakteristiske mur på hjørnet



Hjørnet markeret med rødt



BAGGRUND OG FORMÅL

De Gamles By – set i en større udviklingsplan

De Gamles By ligger som et centralt område på indre Nørrebro og som naboområde til både det tætte boligområde nord for Skt. Hans Torv op til Møllegade og mellem Nørrebrogade og Guldbergsgade. Som område rummer De Gamles By store potentialer som et rekreativt område. Dette til glæde for beboerne i området, for de mange nuværende og kommende brugere af områdets tilbud, herunder som følge af de udbygningsplaner som ligger for Nørre Campus.

Om ikke så mange år vil videns-bydelen Nørre Campus indeholde en af Europas største koncentrationer af uddannelse, grundforskning og anvendt forskning. I de kommende år investeres ca. 6 mia. kr. til udbygning og modernisering af Københavns Universitet og Rigshospitalet.

På den baggrund har Københavns Kommune lavet en udviklingsplan for området, som skal være med til at

skabe synergi og styrke samarbejdet mellem universitetet, bydelen og erhvervslivet samt gøre universitetet til en del af byen og byen til en del af universitetet. Dette skal være med til at tiltrække virksomheder og udenlandske studerende samt forskere til København. Udviklingsplanen indeholder en række projekter, der tilsammen skal udvikle området, herunder De Gamles By. De Gamles By er et centralt område og Københavns Kommunes aktiv i udviklingen af den nye videns bydel Nørre Campus.

Udvikling af De Gamles By - specifikt

De Gamles By skal være et område, hvor det er trygt at færdes for beboere, medarbejdere og besøgende, og skal derfor åbnes op til resten af byen, integreres og blive en del af Nørrebros hverdagsliv. Områdets grønne profil og unikke miljøer skal bevares, samtidig med at der skal flere forskellige funktioner ind i området for at optimere og skabe liv for beboere

og brugere. En samlet helhedsplan skal sikre at alle væsentlige interesser inddrages, så de forskellige projekter og behov, der allerede ligger i støbeskeen tænkes sammen og koordineres med ønsker for nye udviklingsmuligheder og eksisterende anvendelser i De Gamles By.

Åbning af De Gamles By

De Gamles By er i dag heget med trådhegn eller mur der skaber en barriere mellem de grønne områder og Nørrebros beboere og bør derfor erstattes af en mere åben og grøn kant. Ønsket er at indgangslåger og døre til området erstattes af synlige adgange udformet således, at man føler sig inviteret indenfor. Hjørnet af Guldbergsgade og Møllegade udgør et af de steder, hvor der med fordel kan etableres en åbning, som inviterer ind til det grønne i De Gamles By.



Eksisterende funktioner samt fremtidig fodgænger- og cykelforbindelse



Muren langs Møllegade



Nærgenbrugsarealet



Netværksbygningen

DISPOSITIONSFORSLAG I DIALOG - FORUDSÆTNING

Udvikling i dialog – med følgegruppe og brugere

Processen med at udvikle dispositionsforslaget for hjørnet Møllegade og Guldbergsgade er sket i et dialogforløb med den for projektet nedsatte følgegruppe. Hensigten med dialogforløbet var at sikre stor viden om stedet og dets begrænsninger og muligheder. Samlet set er dette blevet omsat til konkrete ideer. Det har været vigtigt at sikre at alle forhold/muligheder blev drøftet og kvalificeret i et så åbent forum som muligt, så der kunne blive skabt en fælles forståelse og ejerskab til dispositionsforslaget for alle involverede parter. Foruden møder i følgegruppen er der blevet afholdt særskilte møder med lederen af Guldsmøden vedr. institutionens legeareal samt repræsentanter fra Center for Miljø vedr. nærgenbrugscentralen samt med Agenda 21. Endelig er der blevet afholdt møder med repræsentanter for Center for Bydesign.

Dispositionsforslaget bygger således på konkret viden og kvalificering fra de mennesker der bruger området i dag og som skal bruge det i fremtiden.

Primære deltagere ved følgegruppemøderne:

Repræsentanter fra Nørrebro Lokaludvalg,
Lokale interessenter,
Lokale borgere,
Beboere og ansatte i De Gamles By,
Embedspersoner fra Teknik- og Miljøforvaltningen,
Embedspersoner fra Omsorgs- og Sundhedsforvaltning,
Embedspersoner fra Børne- og Ungdomsforvaltningen,
Embedspersoner fra Kultur- og Fritidsforvaltningen og Embedspersoner fra Økonomiforvaltningen.

Der har været afholdt 4 følgegruppemøder. Efter det sidste følgegruppemøde er det besluttet at udsende forslag til dispositionsplan i høring – fra 15. august til 15. oktober.

Nærgenbrugscentralen

Repræsentanter for Center for Affald og Genbrug har et ønske om at fastholde funktionen af nærgenbrugscentralen. Dette betyder at som erstatning for det eksisterende skur opføres et nyt langs muren mod Møllegade, hvilket er en mere hensigtsmæssig placering. Skuret kan være en let konstruktion, transparent og med mulighed for aflåsning og belysning. Tilsvarende har der været ønske om at indpasse dagrenovation i form af containere under terræn. Der skal være adgangsmulighed til det belagte areal via Møllegade (gerne nuværende indkørsel) samt manøvrer mulighed og belysning af arealet.

Netværksbygningen

Netværksbygningen har to funktioner – i den ene ende rummer bygningen et kontor for nærgenbrugscentralen v. I/S Amagerforbrændingen, mens den anden ende rummer faciliteter for Agenda 21. Et toilet forefindes på bagsiden af bygningen ind mod Byosen. Bygningen ønskes bevaret i sin nuværende form og placering men skal begrønnes.



Institutionen Guldsmeden

Institutionen har i dag et legeareal på hjørnet af Møllegade og Guldbergsgade. Arealet er indhegnet mod Møllegade og Guldbergsgade med en mur i røde teglsten. Mod nærgenbrugscentralen er arealet afgrænset af et opbevaringsskur til diverse legerekvisitter, poppeltræer og et kombineret tråd- og træhegn. Institutionen ønsker at bevare den nuværende udvendige kældertrappe på sydsiden af huset samt indgang til den ældre del af bygningen. Dette betyder, at den fremtidige sydlige afgrænsning af legearealet skal tage hensyn til dette. I forbindelse med retablering skal opbevaringsskuret placeres på det fremtidige legeareal nord for bygningen. Udstrækning af institutionens nye og fremtidigt legeareal vil være hele arealet mellem den asfalterede sti og bagsiden af institutionen – hvilket også indbefatter de på arealet østligste tre kolonihavehuse. Desuden er det ønskeligt at hele det fremtidige legeareal er indhegnet – gerne med et ikke for højt transparent hegn.

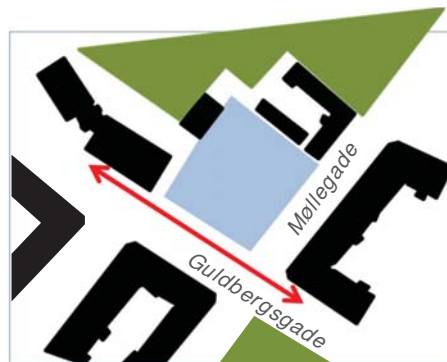
Flytning af legearealet og hvad dette indebærer af forandringer i relation til institutionens legepladsforhold vil udgøre et selvstændigt projekt i regi af BUF (Børne- og Ungdomsforvaltningen).

Træer

Kommunen har udpeget i alt otte træer mod Møllegade og Guldbergsgade som bevaringsværdige – og disse vil således indgå som forudsætning for dispositionsplanen. Herudover er andre eksisterende otte poppeltræer som adskiller nuværende legeareal og genbrugsareal ikke fundet bevaringsværdige, men der har i forbindelse med udarbejdelse af dispositionsforslaget været et ønske om at bevare disse. Der er et generelt ønske i følgegruppen om at så meget af den nuværende grønne karakter bevares.



Muren som lukker af til De Gamles By



Bevægelsesstrøm



To funktioner
Guldsmedens legeareal og Nærgenbrugsarealet



STEDET I DAG

Karakteristik af stedet - anvendelse

Stedet ligger nord for krydset Guldbergsgade og Møllegade. I dag fremstår det, som et grønt "hjørne" omkranset af en mur udført i røde teglsten. Muren udgør et synligt element og danner pendant til muren ved den jødiske kirkegård på modsatte hjørne. På de to andre hjørne er der 5 etages boligbebyggelse.

Arealet anvendes i dag som et legeareal for institutionen Guldsmeden. Det øvrige areal bruges af Center for Miljø og Agenda 21 og anvendes som nærgenbrugscentral med dagrenovation.

Legearealet

Legearealet fremstår i dag mørkt og fugtigt – ikke mindst langs muren. Arealet rummer i alt otte sammenhængende opbevaringsskure udført i træ. Arealet rummer desuden et kombineret lege- og rutchebanehus. To organisk formede bede opbygget af brosten udgør to centrale elementer i hele legearealet. Et trappeanlæg forbinder arealet med en kælderetage og er overdækket af en galvaniseret og buetformet pergola. Ligeledes mod muren ud til Guldbergsgade er en pergola udført i træ. Hele arealet er i dag flisebelagt med undtagelse af arealet hvor rutchebaneanlægget er placeret – her er der i stedet sand. Desuden er der jord ca. 40-50 cm op om stammerne på de træer som er placeret ud til Guldbergsgade. Tre pullerter med lys udgør belysning af hele arealet. Mod naboarealet (nærgenbrugscentralen) er otte høje og dominerende poppeltræer som giver megen skygge på arealerne.

Nærgenbrugsarealet

Nærgenbrugsarealet er belagt med sf-sten. I den nordlige del er opført en netværksbygning i en etage. Bygningen indeholder funktioner/kontorfaciliteter/toilet for Agenda 21 og I/S Amagerforbrændingen. Bygningen er beklædt med koksgrå plader og er i sit grundareal ca. 6,5x11 m.

I den vestlige del af arealet er opført et rektangulær skur i træ. Bygningen er delvis åben og rummer møbler, cykler og andet som har genbrugsværdi. Den østlige del er i dag forbeholdt dagrenovationscontainere. Som nabo er der et fritidshjem og hele arealet er indhegnet med trådhegn. Adgangen til arealet sker dels fra Møllegade via en port og tilsvarende er der adgangsmulighed på østsiden af netværksbygningen. Tre parklygter placeret tæt ved hegnet til fritidshjemet udgør den samlede belysning af arealet.

Arealet er åben på udvalgte dage til almindelig bytning/genbrug – forud for bortkørsel.

Terrænforhold

Legearealets terræn ligger i den nordlige del ca. ½ meter lavere end nærgenbrugsarealet.



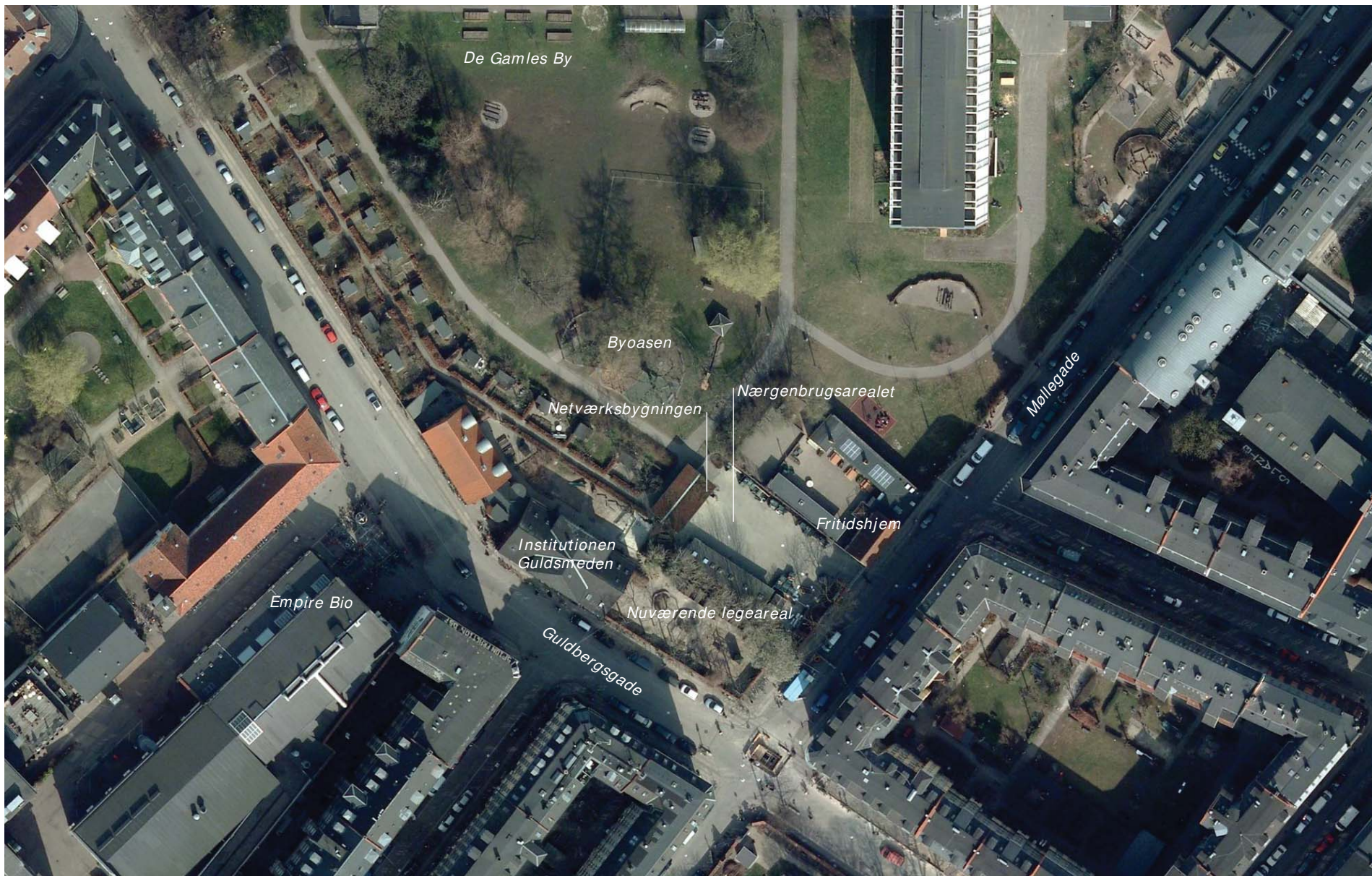
Knap 1300 m²



Knap 900 m²



Sammenligning af Sankt Hans Torv og projektområdet



Luffoto af eksisterende forhold



Trafik- og byrumsplan fra 2007



Søerne ved Sankt Hans Gade



Legereale ved Sankt Hans Gade



Næreligeplads ved Ravnsborggade



Sankt Hans Torv

PLANLÆGNING OG KONKRETE TILTAG I NABOOMRÅDET

Trafik – og byrumsplan – livsnerven og konkrete tiltag.

Trafik- og byrumsplanen er et produkt fra områdefornyelsen – Nyt liv i området omkring skolen i Sjællandsgade. Planen er et forarbejde til en af de indsatser i områdefornyelsen – sikker skolevej i skoledistriktet knyttet til Guldbergskole.

Planen skitserer et Livsnervekoncept som bygger på tanken om at udnytte Guldbergsgades centrale placering, og omdanne den til et varieret aktivitetsstrøg med mulighed for ophold, beplantning og belysning.

Konceptet understøtter endvidere Københavns kommunens tanke om en "grøn cykelforbindelse", som knytter bydelen sammen. Ved at optimere dette strøg, kan man ligeledes etalere en bevægelsesåre, som går fra Søerne igennem bydelen ad Guldbergsgade til Mimersgadekvarteret, for derefter at fortsætte til DSB-arealeet i Nordvest og slutte i Lersøparken.

Målet med konceptet var at give bud på ideer til sikre skoleveje og sammenhængende trafik- og byrum.

Livsnerven rummer således potentiale for dels at knytte andre bydele sammen, og dels fungerer som attraktivt gadeforløb lokalt i hele skoledistriktet. I planen er nævnt en lang række ideer som væsentlige i den samlede trafik og byrumsplan hvoraf følgende er gennemført:

- Fjernelse af parkering i Sankt Hans Gade som en venligere cykelgade
- Fysisk tiltag på Sankt Hans Torv – krydset med ny signalregulering, som sikrer et mere venligt kryds for gående og cyklende
- Brede fortove fra Sankt Hans Torv til Møllegade som sikre bedre vilkår for gående og byliv
- Møllegade krydset – som har givet bedre oversigtsforhold
- Nyt byrum i Sjællandsgade ved Guldbergskole og Simeons Kirke
- Trafikregulering/-sikring i krydset Guldbergsgade/Sjællandsgade for at forbedre forholdene for krydsende gående og cyklende

- Generel minimering af den gennemkørende biltrafik
- Forbedret gadebelysning som giver øget tryk- og sikkerhed for alle
- Igangsat arbejde med at forbedre Guldbergs Plads – med nye opholds- og legemuligheder. Den eksisterende boldbane er blevet større og forbedret med ny belægning, nyt hegn og belysning.

Planen var i høring i foråret 2007 og blev politisk vedtaget medio 2007.



Livsnerven - en rekreativ opholdsforbindelse fra Guldbergs Plads til Søerne mellem Nørrebrogade og Tagensvej



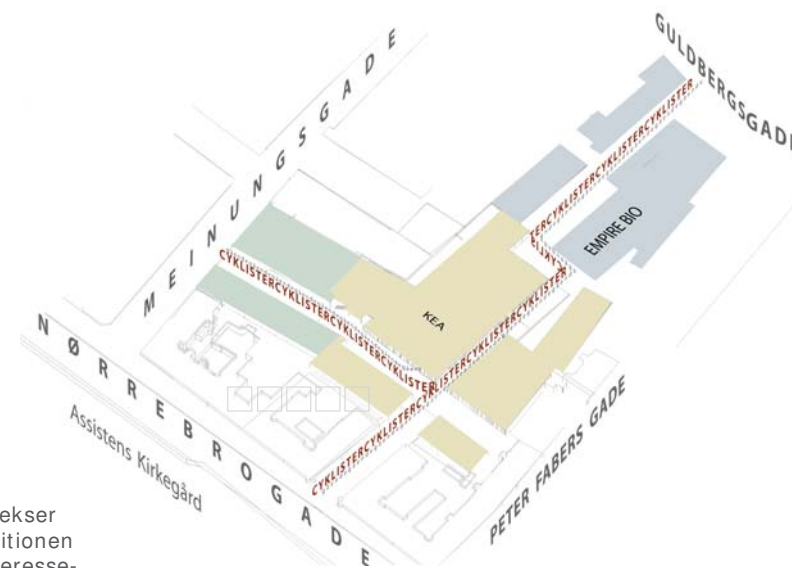


KEA ved Empire Bio



Adgangsmulighed under KEA til Nørrebrogade

Åbning af KEA i august 2013



Cykelforbindelse til KEA fra de omkringliggende gader

KEA – et nyt område for studerende og de kreative

Et nyt centrum for kultur og viden får sin placering i området omkring Empire Bio. Bygningskomplekset omdannes i 2 etaper. Første etape rummer eksisterende bygningskompleks mod Nørrebrogade-siden og ud til Meinungsgade. Her flytter KEA – Københavns Erhvervs Akademi – ind i perioden fra 1. august til 1. september 2013. I alt 2000 studerende samt 300 undervisere og administrativt personale vil få deres daglige gang i disse bygninger. Hovedadgangsmuligheder for studerende, undervisere og andre vil være fra henholdsvis Nørrebrogade og Meinungsgade. Under hele komplekset vil der blive etableret cykelkælder for brugerne af stedet.

Det forventes at noget af cykeltrafikken vil ske via passagen fra Guldberggade.

En undergang under komplekset vil forbinde Nørrebrogade og den nuværende passage med Empire Bio til Guldberggade. Foreløbig vil denne undergang være åben og tilgængelig som offentlig passage fra tidlig morgen til ca. kl. 20. På sigt kan denne periode udvides. KEA's kantine har en placering i stueetagen, og på sigt er det tanken at udvikle kantine til et folkekøkken åben for alle.

Anden etape vil inkludere de bygningskomplekser som ligger på begge sider af passagen. Ambitionen er at indrette det med faciliteter indenfor interessefelterne design, byggeri og IT samt et brugerdrevet læringsmiljø, mindre koncertsteder, konferencer, restauranter og små caféer og nye boligtyper. På den måde vil indholdet supplere det kulturelle udbud biografen har i dag samt hvad kvarteret omkring Elmegade og Skt. Hans Torv byder på. For enden af komplekset er det tanken at indrette en mindre plads/byrum, med mulighed for ophold og udeservering. Det forventes at adgang til disse funktioner i fremtiden sker via Guldbergsgade – ligesom i dag. Ambitionen med den lille byplads er at give en attraktiv og mere inviterende "kobling" til resten af bydelen end den har i dag.

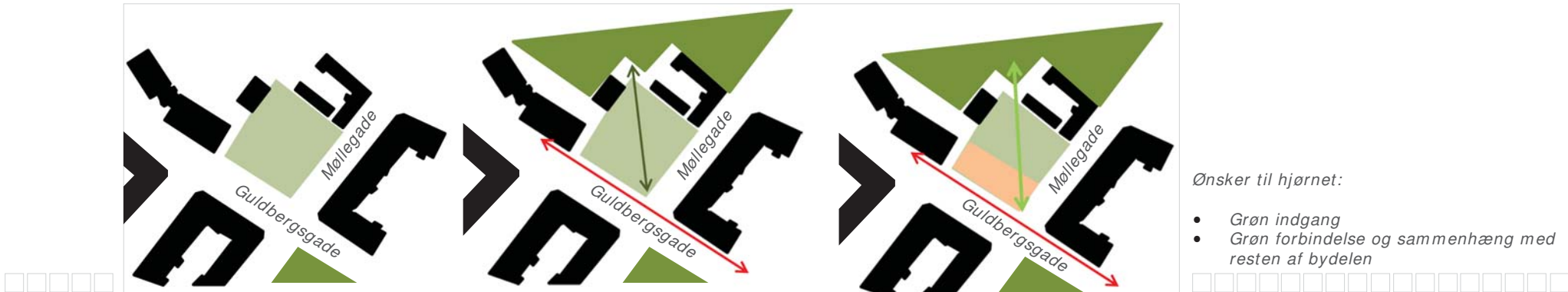


Ny nedkørsel til p-kælder for cykler efter afgravning af terræn syd for KEAs bygning



Visualisering af KEA i relation til den eksisterende bygningsmasse

Visualiseringer og snit udarbejdet af bertelsen & scheving arkitekter aps



DISPONERING AF OMRÅDET

Åbning og nye forbindelser/ sammenhænge

Disponeringen af området bygger på ønsket om at skabe tilgængelighed til De Gamles By. Et afgørende greb er at fjerne muren delvis på hjørnet. Mod Guldbergsgade fjernes otte fag frem til nuværende indgang til legearealet hvor der opføres en murvinge som afslutning. Mod Møllegade fjernes tilsvarende otte fag til det punkt hvor muren i dag ændrer retning. De to nye ender vil i fremtiden udgøre den nye afgrænsning af indgangen.

Det foreslås at fortsætte det nuværende brede fortov i Guldbergsgade hele vejen op til institutionen Guldsmeden. Dette giver et naturligt flow for gående dels til De Gamles By, men også for forældre til institutionen Guldsmeden når de skal bringe og hente deres børn. På Møllegade forlænges den eksisterende overkørsel/pladsdannelse frem til murens ændrede retning. Udformning og materialer er som eksisterende københavnerfortove og chaussésten. På den måde vil der på begge sider være et bredt fortov som inviterer den besøgende ind på pladsen og videre ind i De Gamles By. Det udvidede fortov vil bestå af et københavner- fortov med grå fliser og chaussésten.

Kobling til området med Empire Bio

Ud for nuværende indgang til institutionen Guldsmeden foreslås anlagt en kobling til det fremtidige byrum på modsatte side af Guldbergsgade ind mod Empire Bio. Koblingen tænkes som en hævet flade, som også tjener som en trafikdæmpende foranstaltning. Belægningsmaterialerne vil være enten asfalt som i dag eller chaussésten. Der foreslås at pullerter adskiller de gående, cyklende og biler.

Den nye plads (ved Empire Bio) tænkes indrettet med cykelparkering, 7-9 nye træer i form af røn og poppeltræer som en æstetisk begrønning og markering af pladsen. Pladsen foreslås belagt med københavnerfortov (grå fliser og chaussésten). To lysstandere vil oplyse fladerne og i kombination med træerne give en særlig attraktion og invitation til resten af området.

Den øvrige belysning i Guldbergsgade vil være de nuværende wireophængte Icon-lamper.

Den nye plads – tre pladser i én

Pladsens fremtidige disponering vil udspringe af nøgleordene:

- åben
- inviterende
- grøn
- aktiv

Overordnet set indrettes den samlede plads i tre delområder /pladser:

- Gruspladsen
- Multiplads med genbrugsfunktion
- Netværkspladsen omkring netværksbygningen



Dispositionsforslag



Enkle materialer og genkendelighed fra bydelen



Ledelinier gennem de tre pladser



Midlertidige installationer på gruspladsen



Siddemøbel omkring træer

Gruspladsen

Gruspladsen fungerer som en entré/foyer til området og De Gamles By. Pladsen belægges med grus som en "blød" overgang fra de urbane gaderum og som introduktion til de rekreative grønne rum i De Gamles By. Overgangen fra københavnerfortovet består af chaussesten. De fire bevaringsværdige træer på pladsen bevares og der etableres siddeelementer omkring stammerne. Siddeelementerne kan udføres i træ og beton og kan antage forskellige former. Mod institutionen vil der være cykelparkering som erstatning for de stativer som i dag er ud til Møllegade. Det foreslås at øvrigt inventar kan være midlertidige installationer – skulpturer, legeelementer etc.

Af andre eksisterende otte poppeltræer foreslås de fire på pladsen bevaret. De bevarede poppeltræer stynes. Terrænspringet i den nordlige del ved afgrænsningen til Multipladsen optages i et trappeanlæg med en kant som indrammer poppeltærerne. Anlægget foreslås udført i beton med en kant der kan bruges til at sidde på.

En ledelinje for svagt seende forbinder Gruspladsen med to øvrige pladser og videre ind til De Gamles By. Ledelinjen kan suppleres med lyssten med indbyggede solceller.

Mod institutionen indrammes pladsen af grønne skærme med belysning. De grønne skærme kan være transparente og højden ved institutionen kan være lavere end de øvrige skærme ved Multipladsen og Netværkspladsen.

Størrelse på pladsen er ca. 350 m²

Som en forudsætning for indretning af Gruspladsen er at institutionen Guldsmeden får tilført et erstatningsareal. Det er således forudsat, at erstatningsarealet er en udvidelse af nuværende legeareal på bagsiden af institutionen. Udvidelsen vil omfatte tre eksisterende kolonihavehuse med tilhørende haver. I forbindelse med en nyindretning, kan de tre eksisterende kolonihavehuse evt. bevares og i fremtiden indgå som en del af institutionens legeareal. Eksisterende opbevaringsmuligheder til institutionens mooncars og andet skal erstattes og indgå i disponeringen af det nye legeareal.

Det er vigtigt at det nye legeareal er indrettet til brug før gruspladsen etableres. På nuværende tidspunkt er der ikke taget stilling til en ny indretning af institutionens legeareal.



Eksisterende kolonihaver bevares



Organiseret cykelparkering



Belægningskift som variation



Liv på pladsen



Kombineret cykel-P og siddemulighed



Kig fra Guldbergsgade/Møllegade frem mod de tre nye pladser der forbinder til De Gamles By



Midlertidige installationer der opfordrer til leg



Effektbelysning der giver pladsen en anden karakter i mørke



Nærgenbrugsarealet som filmfremvisningsplads



Multiplads med genbrugsfunktion

Eksisterende skur nedrives og nyt etableres i forbindelse med den eksisterende mur. Det nye skur bliver på ca. 115 m² eller ca. 35 m² større end i dag. Skuret lamelbeklædes og forsynes med skydeporte og belysning. Skuret skal kunne aflukkes og låses. De eksisterende træer ved muren bevares og integreres i skuret.

Eksisterende belægning bevares og ledelinjer skærer sig igennem denne belægning.

Mod fritidshjemmet opsættes nye grønne skærme. Der integreres mulighed for at opsætte en hvid flade (lærred), som kan bruges til filmforevisning eller meddelelser om genbrug og grønne initiativer i området, fremvisning af sports- og anden underholdningsbegivenheder som kan tiltrække et større publikum.

Pladsen kan omdannes til marked, bydelsfest eller til anden underholdning med optræden. Men i dagligdagen fungerer den som en genbrugsplads for bydelens borgere.

I overgangen til Gruspladsen placeres et medietårn som indeholder et antal spots og mediefrem-

visningsudstyr. Spotsene oplyser både Gruspladsens og Multipladsens flader. Medietårnet skal være en pejling for de som skal ind til pladserne og videre til De Gamles By og samtidig være et vartegn for de tre pladser.

Øvrig belysning vil være integreret som spots på den grønne skærm.

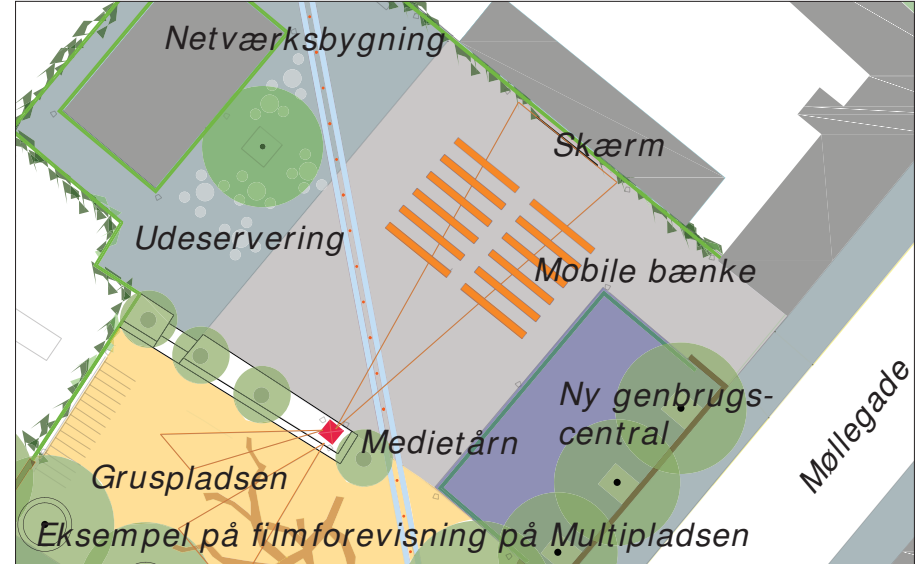
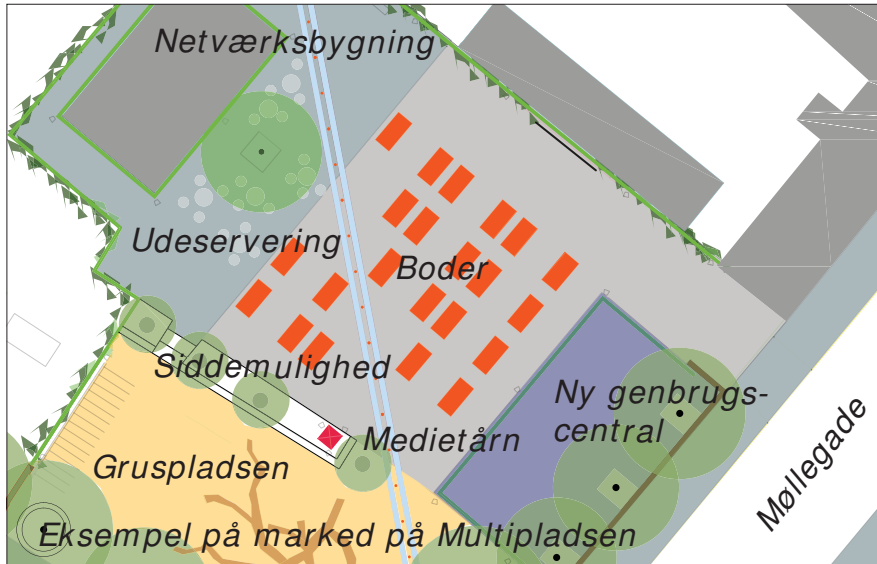
Pladsen er ca. 350 m² - hertil kommer genbrugs-skuret.



Aktivitet på eksisterende nærgenbrugscentral



Aktivitet der kan foregå på Multipladsen





Begrønning af skærme



Ramme for formel eller uformel aktivitet



Træ til skærme der begrønnes



Begrønning af netværksbygningen



Netværkspladsen

Belægningen i form af københavnerfortov (betonfliser og chaussesten) føres hele vejen rundt om Netværksbygningen, således at den får sin egen plads at stå på. Foran pladsen plantes et træ som samlingspunkt for udeservering eller anden udadvendt aktivitet fra netværksbygningen. Bygningen fremstår i dag grå og trist og det foreslås at bygningen facadeforskønnes med en grøn skærm. Pladsen indrammes mod Guldsmede og fritidshjemmet med grønne skærme, og i det nordøstlige hjørne åbnes pladsen op til De Gamles By. Dermed sikres visuel forbindelse mellem krydset og De Gamles By.

Samlet set vil hele området med de tre pladser fremstå åbent og det grønne, i form af bevarede og nye træer og den grønne skærm, fungerer som invitation til De Gamles By.



Sammenhæng mellem Gruspladsen og Multipladsen med genbrugsfunktion samt den åbne relation til gaden. Eksisterende og nye træer skaber en fin flydende grænse til gader og pladserne imellem og er samtidig med til at det grønne i De Gamles By introduceres helt fremme ved det urbane hjørne.



Markant effektbelysning



Ramme for underholdning



Københavnertovet - genkendelig belægning



Cyklister

De cyklende i De Gamles By foreslås at følge en rute hvor adgang til/fra De Gamles By sker umiddelbart nordøst for Fritidshjemmet ud for Poppelgade. På denne måde minimeres en evt. konflikt mellem de gående og cyklende over de tre bypladser – men som cyklist kan man jo selvfølgelig vælge at trække cyklen over de tre pladser for at fuldende oplevelsen af De Gamles By.

En varieret oplevelse af stedet

Den besøgende vil opleve de tre pladser variation i belægning, beplantning og muligheder. Både som et transit-område med mulighed for kortvarig ophold og, på andre tidspunkter, som et aktivt sted som indbyder til længere ophold. På den måde vil transit og aktivitet give den besøgende en tryk, varieret oplevelse af stedet, og som fint supplerer de andre større og mindre byrum i bydelen.



Kig fra Møllegade til Multipladsen med genbrugsfunktion. Ny genbrugscentral ses til venstre som en let bygning bag den eksisterende mur mod Møllegade. Netværksbygning med grøn skærm og udeservering under nyt træ ses i baggrunden.



Hjørnet Møllegade og Guldbergsgade i dag.



Idéskitse til fremtidige forhold - hjørnet af Guldbergsgade og Møllegade ved gruspladsen. Omkring de bevarede træer opbygges siddeelementer. I baggrunden stynede popler, medie-/lystårn og netværksbygning med grøn skærm.



Indgang til nærgenbrugsarealet fra Møllegade i dag.



Idéskitse til fremtidige forhold - indgang til Multipladsen med genbrugsfunktion fra Møllegade. Ny genbrugscentral ses til venstre. Netværksbygning med grøn skærm og udeservering i baggrunden.