



**KØBENHAVNS KOMMUNE**

Økonomiforvaltningen

Center for Økonomi og HR

**NOTAT**

## **Til Økonomiudvalget**

08-06-2015

### **6-by nøgletalsrapport 2014**

Sagsnr.

2015-0134023

København har i samarbejde med de øvrige 6-byer – Aarhus, Odense, Aalborg, Esbjerg og Randers netop udgivet en ny 6-by nøgletalsrapport.

Dokumentnr.

2015-0134023-3

Rapporten sammenligner på baggrund af regnskab 2014 kommunernes udgifter til de store serviceområder børnepasning, folkeskole og ældreområdet samt en række øvrige områder. Der er udgivet nøgletalsrapporter siden 1985 og København har deltaget siden 2003. Den seneste rapport blev udgivet i 2013.

Sagsbehandler

Marie-Louise Spangsberg

### **Rapportens formål**

Rapporten giver læseren mulighed for at vurdere forskelle og ligheder mellem kommunernes udgifter og serviceniveau. Rapporten siger derfor noget om kommunernes overordnede prioriteringer mellem de forskellige serviceområder. Udgifterne i rapporterne opgøres så vidt muligt pr. bruger eller pr. borger for at sikre sammenlignelighed.

Nøgletalsrapporten giver ingen forklaringer på forskellene, men rapporten kan bruges til at udpege serviceområder, der kan være behov for at analysere nærmere.

Den nye nøgletalsrapport er vedlagt som bilag. Den samt tidligere års rapporter kan også findes på Københavns Kommunes hjemmeside.

<http://www.kk.dk/artikel/6-nøgletal>

**Center for Økonomi og  
HR, afsnit I**

Rådhuset  
1599 København V

E-mail  
ZJ6K@okf.kk.dk

EAN nummer  
5798009800206

**6-BY**

**NØGLETAL 2015**



## Indholdsfortegnelse

4	Sammendrag
5	Socioøkonomiske nøgletal
10	De kommunale regnskaber og budgetter
16	Vejområdet
18	Kollektiv trafik
22	Skoleområdet
29	Fritidsområdet
31	Biblioteksområdet
34	Kulturområdet
36	Sundhedsområdet
38	Dagpasning for børn
45	Tandplejen
48	Familieforanstaltninger
54	Ældreområdet
60	Beskæftigelsesområdet
63	Det specialiserede socialområde
68	Administration
69	Oversigt over bilagstabeller

Ansvar for rapportens hovedområder har været fordelt mellem kommunerne på følgende måde:

<b>Esbjerg:</b>	Skoleområdet, fritidsområdet, kulturområdet og biblioteker
<b>København:</b>	Tandpleje, sundhedsområdet og familieforanstaltninger
<b>Randers:</b>	Ældreområdet og de specialiserede socialområde
<b>Odense:</b>	De kommunale regnskaber og budgetter, dagtilbud og SFO
<b>Aalborg:</b>	Vejområdet, kollektiv trafik og beskæftigelsesområdet
<b>Aarhus:</b>	Sekretariatsfunktion, administration og socioøkonomiske nøgletal

### KOLOFON

6-by Nøgletal 2015 udgives af [Esbjerg Kommune](#) • [Københavns Kommune](#) • [Aarhus Kommune](#) • [Odense Kommune](#) • [Randers Kommune](#) • [Aalborg Kommune](#)

Indholdet af 6-by Nøgletal 2015 må gengives med kildeangivelse

Dette nummer 2015 Næste nummer 2017 Forside [Fabulab](#) (genoptrykt fra 2013-udgaven)



## Forord

6-bynøgletalsrapporten udgives hvert andet år i et samarbejde mellem Randers, Esbjerg, Aalborg, Odense, København og Aarhus Kommuner. Årets rapport er den anden udgave, hvor der primært tages udgangspunkt i regnskabstal, mens der tidligere som udgangspunkt blev anvendt budgettal.

Nøgletallenes hovedformål er at skabe grobund for sammenligning af udgifts- og serviceniveauer på tværs af landets største kommuner. Der er ikke tale om en facitliste, men nærmere et udgangspunkt for at dykke dybere ned i de forskelle, der kan observeres i de forskellige sektorer. I visse tilfælde kan en række faktorer - som eksempelvis forskellig konteringspraksis - vanskeliggøre direkte sammenligninger. Men tallene og tabellerne er et indspark til undring, debat og kritisk stillingtagen til kerneydelserne i de kommunale velfærdsinstitutioner. Kort sagt er udgivelsen et forsøg på at synliggøre, hvordan kommunerne forvalter midlerne og leverer service til borgerne.

God læselyst!

## Signaturforklaring

Værdien 0 optræder i flere tabeller. Der kan være flere årsager hertil. 0 angiver de tilfælde, hvor tallet ikke kan forekomme (eksempelvis områder den givne kommune ikke konterer på). Herudover kan 0 også enkelte steder være udtryk for, at værdien i den pågældende tabelcelle er mindre end halvdelen af enheden (afrunding), eller at der ikke er nogen aktivitet/forbrug på netop dette område.

For forklaring af konkrete værdier henvises til de enkelte kommuner.

## Sammendrag

**Tabel 01 - Hovednøgletal, nettodriftsudgift pr. indbygger - regnskab 2014**

	Aarhus	Odense	Aalborg	Esbjerg	Randers	København
<b>Kr. pr. indbygger</b>						
Indtægter i alt (Tabel 14)	-58.071	-59.466	-57.499	-60.633	-59.807	-64.031
Kasseforøgelse/kasseforbrug (Tabel 14)	-2.890	-108	210	-2.026	-106	-1.155
Nettolån (Tabel 14)	-4.861	0	-120	67	72	351
Skattefinansieret område i alt (Tabel 14)	1.508	211	-95	1.566	530	819
<b>Skattefinansieret nettodriftsudgift i alt (Tabel 14)</b>	<b>56.538</b>	<b>57.748</b>	<b>55.593</b>	<b>60.419</b>	<b>58.184</b>	<b>59.064</b>
Vejområdet (Tabel 18)	510	695	550	804	605	526
Skoleområdet ekskl. skolefritidsordning (Tabel 24)	7.242	6.973	7.408	7.371	8.661	6.145
Fritidsområdet (Tabel 34)	518	904	836	796	793	396
Biblioteksområdet (Tabel 37)	320	351	370	355	364	305
Kulturområdet (Tabel 40)	518	759	696	698	491	309
Dagpleje, daginstitutioner og skolefritidsordninger (Tabel 47)	5.752	3.916	4.870	4.528	4.106	6.946
Kommunal tandpleje (Tabel 55)	291	264	320	385	304	292
Familieforanstaltninger m.v.	2.485	2.333	3.022	3.396	2.401	2.726
Ældre	5.815	6.789	7.196	8.280	7.532	6.327
Det specialiserede socialområde	3.946	3.373	4.488	4.469	3.905	4.040
Udgifter til forsøgelse m.m.	12.577	12.418	10.904	11.937	12.748	10.856
Samlede udgifter på medfinansieringsområdet (Tabel 43)	3.061	3.254	2.922	3.939	3.610	3.423

### Anmærkninger

(-) betyder indtægt for kommunen.

De fem første linjer i tabellen er baseret på budget 2015-tal. Tabellen viser udvalgte hovednøgletal, der er hentet fra efterfølgende tabeller i rapporten. Tallene kan derfor ikke summeres til at balancere.

For forklaringer og noter henvises til de relevante tabeller.

**Tabel 02 - Delnøgletal, nettodriftsudgift pr. "målgruppe" - regnskab 2014**

	Aarhus	Odense	Aalborg	Esbjerg	Randers	København
<b>Kr. pr. "målgruppe"</b>						
Folkeskoler, pr. elev (Tabel 23)	65.303	56.386	62.410	60.039	62.275	65.154
Dagpleje, daginstitutioner og SFO, pr 1/2-13 årige	40.499	31.346	36.318	29.454	28.664	48.858
Tandpleje for 0-17 årige pr. bruger (Tabel 56)	1.378	1.156	1.453	1.679	1.315	1.443
Familieforanstaltninger m.v. pr. 0-22 årige (Tabel 59)	8.788	8.261	10.920	12.332	8.686	10.981
Ældreområdet pr. 65 årige og derover (Tabel 68)	37.449	34.950	35.889	35.691	34.670	55.188
Udgifter til borgere med handicap, sindslidelse og udsatte grupper pr. 18-64 årige (Tabel 83)	5.725	5.111	6.786	7.033	6.255	5.502
Udgifter til forsøgelse m.m. pr. fuldtidsmodtager (Tabel 77)	100.318	97.497	95.692	94.371	94.481	104.640

### Anmærkninger

Målgruppen er den aldersklasse mv. ydelsen primært omfatter.

## Socioøkonomiske nøgletal

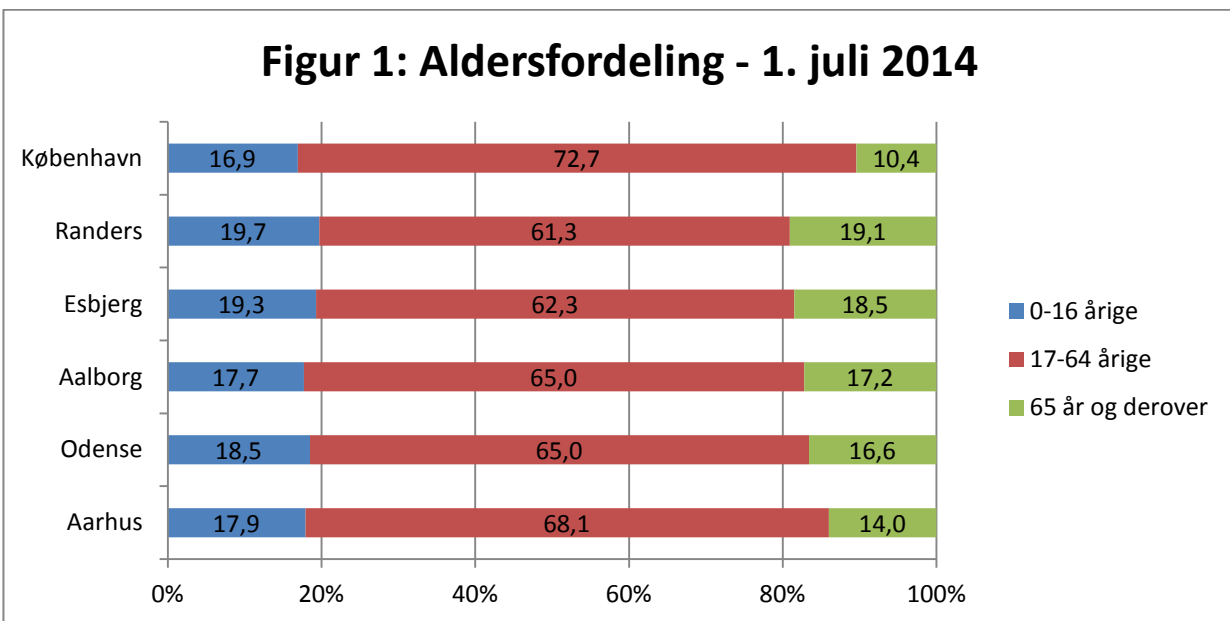
De socioøkonomiske nøgletal viser noget om individet, kommunen og det samfund vi er en del af.

I tabel 3 vises de faktiske befolkningstal fordelt på aldersgrupper.

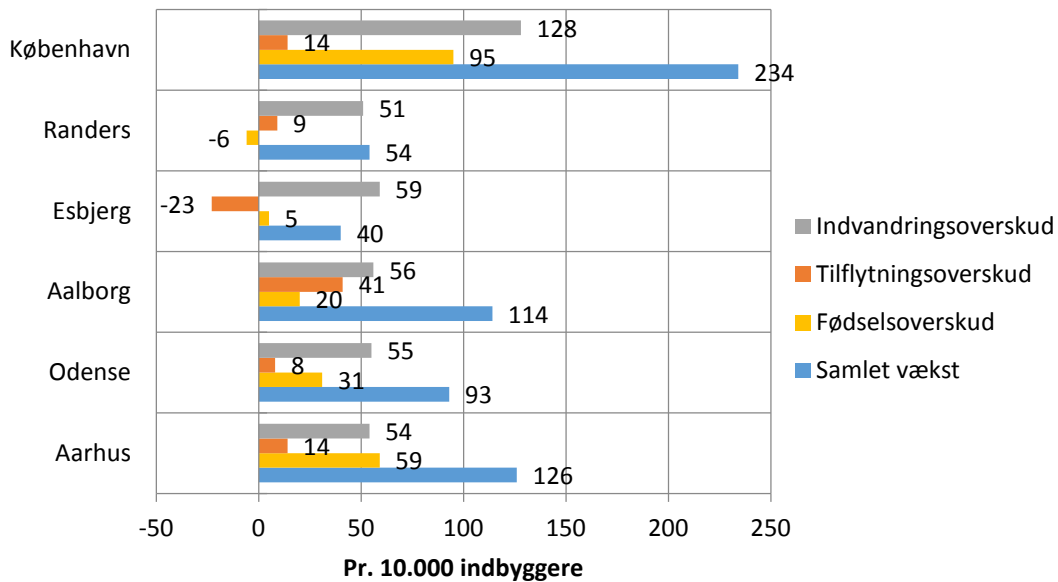
Kommunernes areal og antallet af indbyggere pr. km<sup>2</sup>

(befolkningstæthed) ses i tabel 4. Befolkningens bevægelser fremgår af tabel 5, mens andelen af indvandrere og efterkommere vises i tabel 6.

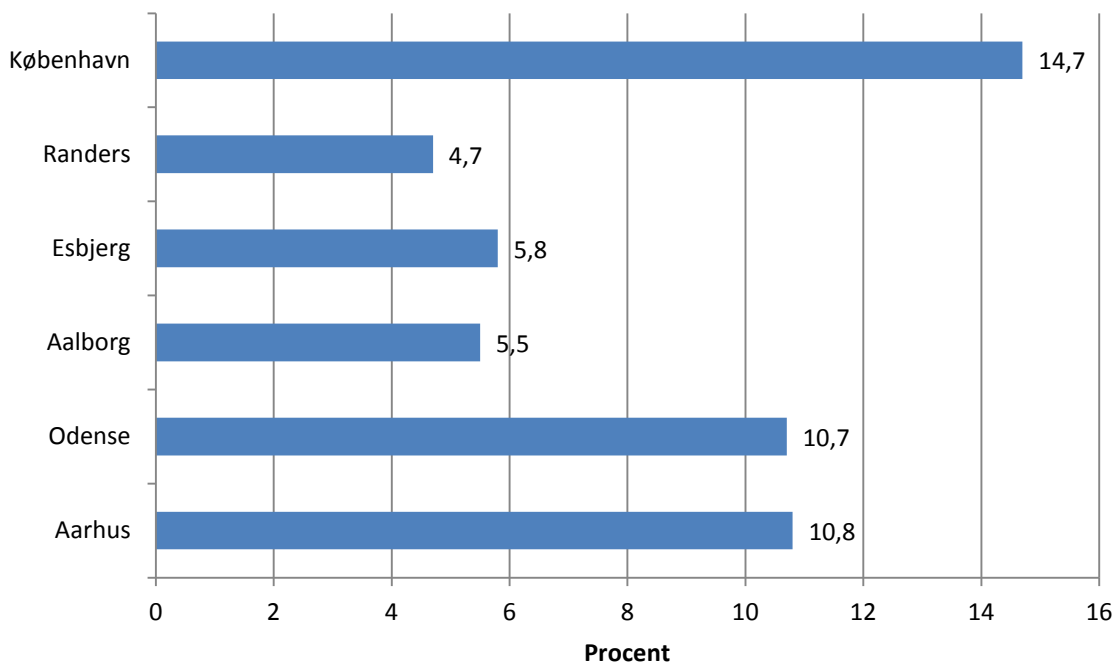
Endelig fortæller tabel 7-9 noget om uddannelsesniveau, beskæftigelse og indkomst.



**Figur 2: Befolkningsbevægelser 1. januar – 31. december 2014**



**Figur 3: Andelen af indvandrere og efterkommere fra ikke-vestlige lande pr. 1. juli 2014**



**Tabel 03 - Faktiske befolkningstal fordelt på aldersgrupper pr. 1. juli 2014**

	Aarhus	Odense	Aalborg	Esbjerg	Randers	København
<b>Absolutte tal:</b>						
0-6 årige	25.337	15.324	15.065	8.713	7.304	50.414
7-16 årige	32.832	20.939	21.426	13.451	11.664	46.466
17-24 årige	51.501	27.443	29.346	12.592	10.013	75.263
25-64 årige	168.757	99.851	104.290	59.206	49.092	340.612
65-79 årige	34.475	24.592	27.183	16.680	14.273	45.672
80 år og derover	10.575	7.759	8.320	4.630	4.156	13.860
<b>I alt</b>	<b>323.477</b>	<b>195.908</b>	<b>205.630</b>	<b>115.272</b>	<b>96.502</b>	<b>572.287</b>
<b>Procentfordeling:</b>						
0-6 årige	7,8	7,8	7,3	7,6	7,6	8,8
7-16 årige	10,1	10,7	10,4	11,7	12,1	8,1
17-24 årige	15,9	14,0	14,3	10,9	10,4	13,2
25-64 årige	52,2	51,0	50,7	51,4	50,9	59,5
65-79 årige	10,7	12,6	13,2	14,5	14,8	8,0
80 år og derover	3,3	4,0	4,0	4,0	4,3	2,4
<b>I alt</b>	<b>100</b>	<b>100</b>	<b>100</b>	<b>100</b>	<b>100</b>	<b>100</b>

**Anmærkninger**

Kilde: Danmarks Statistik.

**Tabel 04 - Areal og befolkningstæthed pr. 1. juli 2014**

	Aarhus	Odense	Aalborg	Esbjerg	Randers	København
Areal i km <sup>2</sup>	468	306	1.137	795	748	86
Folketal pr. km <sup>2</sup>	692	640	181	145	129	6.623

**Anmærkninger**

Kilde: Danmarks Statistik.



**Tabel 05 - Befolkningsbevægelser - 1. januar til 31. december 2014**

	Aarhus	Odense	Aalborg	Esbjerg	Randers	København
<b>Pr. 10.000 indbyggere</b>						
Levende fødte	127	116	103	100	93	161
Døde	68	85	83	95	99	66
<b>Fødselsoverskud</b>	<b>59</b>	<b>31</b>	<b>20</b>	<b>5</b>	<b>-6</b>	<b>95</b>
Tilflyttere	552	508	482	341	398	775
Fraflyttere	538	500	441	364	389	761
<b>Tilflytningsoverskud</b>	<b>14</b>	<b>8</b>	<b>41</b>	<b>-23</b>	<b>9</b>	<b>14</b>
Indvandrede	201	173	154	136	92	342
Udvandrede	147	118	98	77	41	214
<b>Indvandringsoverskud</b>	<b>54</b>	<b>55</b>	<b>56</b>	<b>59</b>	<b>51</b>	<b>128</b>
Korrektioner	-1	-1	-3	-1	0	-3
<b>Frem-/tilbagegang, i alt</b>	<b>126</b>	<b>93</b>	<b>114</b>	<b>40</b>	<b>54</b>	<b>234</b>

**Anmærkninger**

Kilde: Danmarks Statistik.

**Tabel 06 - Andel af indvandrere og efterkommere fordelt på aldersgruppe fra ikke-vestlige lande pr. 1. juli 2014**

	Aarhus	Odense	Aalborg	Esbjerg	Randers	København
<b>Procent</b>						
0-6 årige	12,8	12,7	6,8	7,6	5,8	13,9
7-16 årige	17,8	16,7	7,7	8,1	5,8	23,4
17-25 årige	10,6	12,4	6,3	7,9	6,6	13,6
26-66 årige	10,9	10,8	5,9	6	5,1	15,2
67-74 årige	3,1	3	1,1	1,1	1	8
75 år og derover	2,9	2,4	0,9	1,1	0,9	4,9
<b>I alt</b>	<b>10,8</b>	<b>10,7</b>	<b>5,5</b>	<b>5,8</b>	<b>4,7</b>	<b>14,7</b>

**Anmærkninger**

Indvandrere og efterkommere er statistiske begreber, som er dannet efter bestemte regler og på grundlag af tilgængelig information. Inddelingen i indvandrere og efterkommere er lavet på grundlag af de oplysninger om forældre/børnrelationer, statsborgerskab og fødested, som findes i CPR.

Indvandrere er født i udlandet. Ingen af forældrene er både danske statsborgere og født i Danmark. Hvis der ikke findes oplysninger om nogen af forældrene, og personen er født i udlandet, opfattes personen også som indvandrer.

Efterkommere er født i Danmark. Ingen af forældrene er både dansk statsborger og født i Danmark. Hvis der ikke findes oplysninger om nogen af forældrene, og personen er udenlandsk statsborger, opfattes personen også som efterkommer. Når en eller begge forældre, der er født i Danmark, opnår dansk statsborgerskab, vil deres børn ikke blive klassificeret som efterkommere. Fastholder danskfødte forældre imidlertid begge et udenlandsk statsborgerskab, vil deres børn blive klassificeret som efterkommere.

Kilde: Danmarks Statistik

**Tabel 07 - Befolkningens højeste fuldførte uddannelse - 15-69 årige - pr. 1. oktober 2014**

	Aarhus	Odense	Aalborg	Esbjerg	Randers	København
<b>Procent</b>						
Grundskole	20,2	26,5	25,4	30,9	31,6	19,2
Almengymnasial uddannelser	12,5	9,8	8,7	4,6	4,8	13,5
Erhvervs-gymnasial uddannelser	4,3	3,3	3,9	2,7	2,6	2,5
Erhvervsuddannelser	21,5	27,3	29,1	34,5	36,7	17,1
Korte videregående uddannelser	4,5	4,5	4,4	4,3	5,3	4,0
Mellemlange videregående uddannelser	14,6	14,2	13,2	14,4	11,6	12,6
Bachelor	4,7	2,9	2,6	0,9	0,8	6,4
Lange videregående uddannelser	11,5	6,7	7,8	3,4	3,6	15,2
Forskeruddannelser	1,0	0,6	0,5	0,1	0,2	0,9
Uoplyst	5,3	4,3	4,4	4,2	2,9	8,7
<b>I alt</b>	<b>100</b>	<b>100</b>	<b>100</b>	<b>100</b>	<b>100</b>	<b>100</b>

**Tabel 08 - Beskæftigelses- og erhvervsfrekvens pr. 30. november 2013**

	Aarhus	Odense	Aalborg	Esbjerg	Randers	København
<b>Procent</b>						
Beskæftigelsesfrekvens <sup>1)</sup>	66,4	64,9	68	69,7	70,2	68,7
Erhvervsfrekvens <sup>2)</sup>	69,7	69,4	71,8	73,2	73,5	73,5

**Anmærkninger**

Kilde: Danmarks Statistik

**Noter**

- 1) Beskæftigelsesfrekvensen er lig de beskæftigedes andel af hele befolkningen (16-64 år) i pct.
- 2) Erhvervsfrekvensen er lig arbejdsstyrkens andel af hele befolkningen (16-64 år) i pct.

**Tabel 09 - Indkomst - 2013**

	Aarhus	Odense	Aalborg	Esbjerg	Randers	København
<b>Kr.</b>						
Indkomst pr. person i alt	285.084	266.297	274.606	285.294	270.548	288.110
Indkomst pr. person disponibel	207.081	192.896	195.384	203.075	193.219	198.131

**Anmærkninger**

Disponibel indkomst er lig samlet indkomst fratrukket renteudgifter, skat mv.

Kilde: Danmarks Statistik.

## De kommunale regnskaber og budgetter

Tallene på dette område indeholder nøgletal for de kommunale regnskaber og budgetter, her under beskatningsforhold og finansiering.

Tabel 10 viser udskrivningsprocenterne i 2015 for kommune- og kirkeskat, grundskyldspromille og dækningsafgift af forretningsejendomme. Tabel 11 viser de kommunale skatteindtægter i budget 2015 pr. 15 årige og derover. Væksten i udskrivningsgrundlaget fra 2014 til 2015 er angivet i tabel 12.

Tabel 13 viser den gennemsnitlige kassebeholdning pr. indbygger opgjort som et gennemsnit over året for 2013 og 2014. I Tabel 14 findes en hovedoversigt over kommunernes budgetter for 2015 som vedtaget i oktober 2014. I tabel 15 ses den finansielle egenkapital pr. indbygger ultimo 2013. Tilskud og udligning pr. indbygger fordelt på de enkelte poster ses i tabel 16. Endelig vises i tabel 17 det kommunale nettoprovenu ved en forøgelse af udskrivningsgrundlaget med 1.000 kr. pr. indbygger.

### Hovedoversigt over de kommunale budgetter

Tabel 17 udtrykker i kr. pr. indbygger størrelsen af de skattefinansierede nettodrifts- og nettoanlægsudgifter - det vil sige de totale nettoudgifter fratrukket de forbrugerfinansierede områder (renovation, varmforsyning og 90 % af anlægsudgiften til ældreboliger, samt nettodriften af ældreboliger.) Hertil lægges forskydninger i langfristede tilgodehavender i form af renter og finansielle tilskud, hvorved de samlede skattefinansierede nettoudgifter fremkommer.

Over- eller underskud på det skattefinansierede område beregnes som forskellen mellem de skattefinansierede nettodrifts- og nettoanlægsudgifter fratrukket de samlede indtægter fra tilskud, udligning og skatter. Et positivt tal angiver et underskud på kommunens budget, hvormed det er nødvendigt at anvende de finansielle poster for at få årets budget til at hænge sammen.

Renter og afdrag på indeklån vedrørende ældreboliger konteres under nettodriftsudgifterne vedr. ældreboliger, mens den kommunale indskudskapital på 10 % i såvel private som kommunale ældreboliger medtages under nettoanlægsudgifterne. Under posten anlægsudgifter til ældreboliger er derfor medtaget 90 % af anlægsudgiften til ældreboliger.

### Gennemsnitlig kassebeholdning

Den gennemsnitlige kassebeholdning er opgjort pr. indbygger og angivet som et gennemsnit over året for henholdsvis 2013 og 2014. I beløbet indgår deponeret overskudslikviditet.

### Den finansielle egenkapital

Finansiel egenkapital defineres som kassebeholdning ultimo året, plus kortfristet nettoformue ultimo året, fratrukket skattefinansieret gæld ultimo året. Tallene udgør forventningen til ultimo 2015. Jævnfør Økonomi- og Indenrigsministeriets konteringsregler skal værdien af fast ejendom og inventar ikke medregnes.

### Tilskud og udligning

Landsudligningen er et nettoudligningsssystem, der omfatter alle kommuner i landet. Udligningen baseres på en beregning af den enkelte kommunes strukturelle over-/underskud, som er lig forskellen mellem kommunens beregnede udgiftsbehov og kommunens beregnede skatteindtægter. Kommuner med strukturelt underskud modtager 58 % heraf i udligningstilskud, mens kommuner med strukturelt overskud bidrager med 58 % heraf.

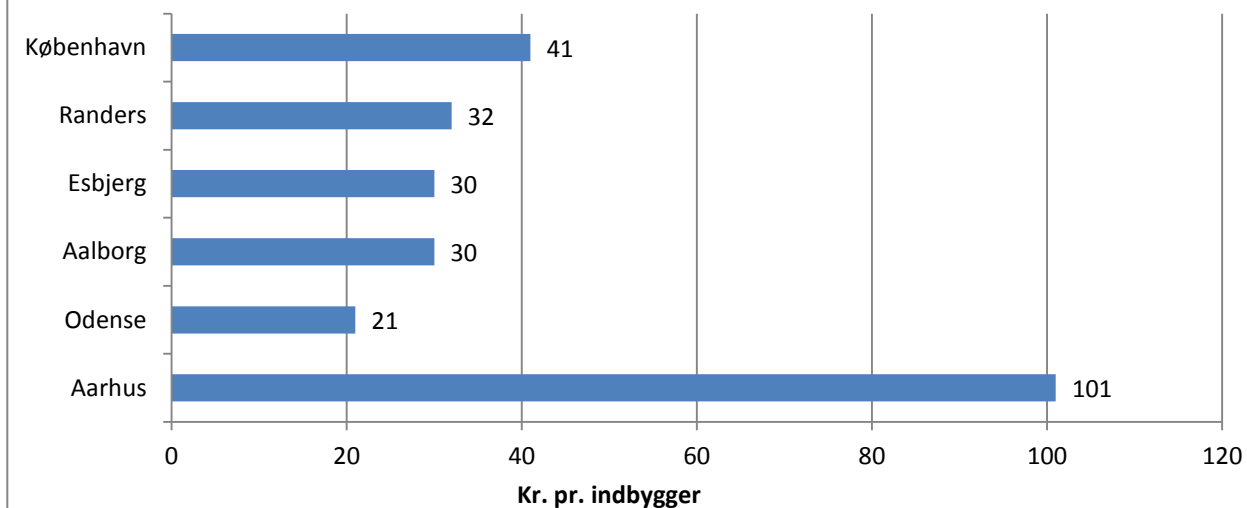
Hovedstadsudligningen er en tilsvarende mellemkommunal udligningsordning blot for kommunerne i hovedstadsområdet. Hovedstadskommuner med strukturelt underskud modtager her et udligningstilskud på 27 %, mens hovedstadskommuner med strukturelt overskud bidrager med 27 % heraf.

Udligningstilskud til kommuner med højt strukturelt underskud gives til kommuner, hvor det strukturelle underskud pr. indbygger overstiger det landsgennemsnitlige underskud pr. indbygger. Der ydes et udligningstilskud på 32 % af den del af kommunens strukturelle underskud, der overstiger det landsgennemsnitlige underskud pr. indbygger. Det samlede tilskud findes ved at gange tilskudsbeløbet pr. indbygger med kommunens indbyggertal.

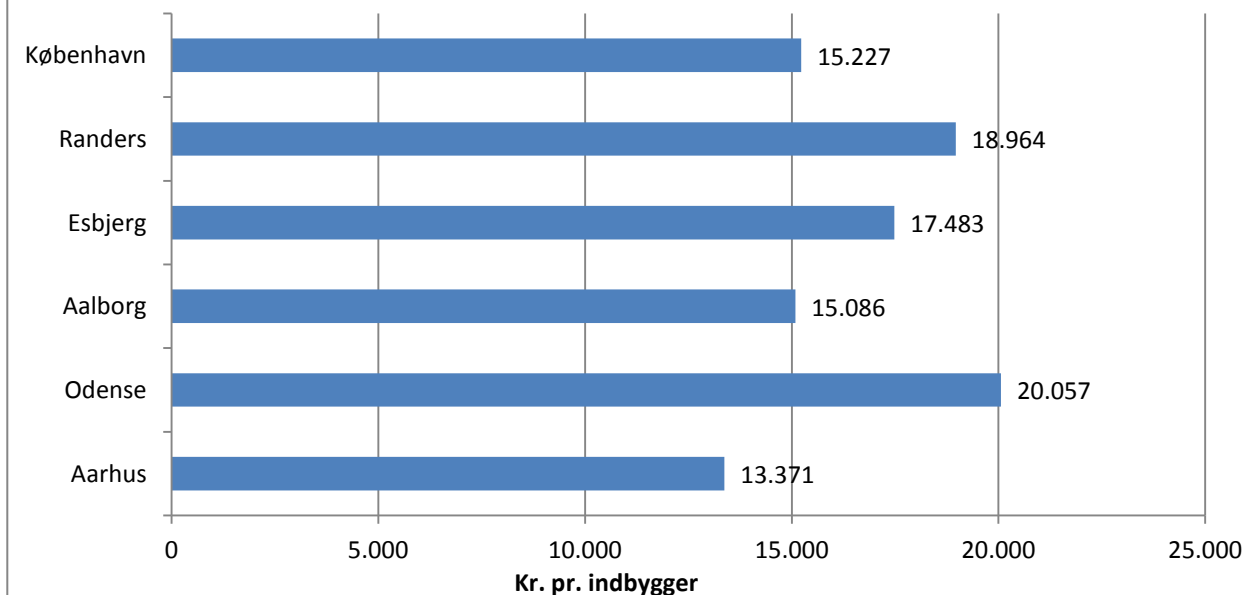
Udligningstilskuddet til kommuner med højt strukturelt underskud finansieres fuldt ud af statens bloktilskud til kommunerne. Landsudligningen finansieres hovedsagligt af bloktilskuddet, mens en mindre del udgøres af bidrag fra kommuner med strukturelt overskud. Den resterende del af statens bloktilskud udgør statstilskuddet, som fordeles til kommunerne i forhold til deres indbyggertal. Det bemærkes, at en del af statstilskuddet er betinget af kommunernes overholdelse af den indgåede økonomiaftale med regeringen.

Herudover findes en række mindre mellemkommunale udligningsordninger og særlige statstilskud.

**Figur 5: Kommunalt nettoprovenu ved en forøgelse af udskrivningsgrundlaget i 2015 med 1.000 kr. pr. indbygger**



**Figur 4: Tilskud og Udligning - budget 2015**





Tabel 10 - Beskatningsforhold - budget 2015

	Aarhus	Odense	Aalborg	Esbjerg	Randers	København
<b>Udskrivningsprocent:</b>						
Kommune	24,40	24,50	25,40	25,40	25,60	23,80
Kirke	0,74	0,68	0,98	0,81	0,89	0,80
<b>I alt</b>	<b>25,14</b>	<b>25,18</b>	<b>26,38</b>	<b>26,21</b>	<b>26,49</b>	<b>24,60</b>
<b>Ejendomsbeskatning:</b>						
Grundskyldspromille - kommune (min./max. 16/34)	24,58	21,71	26,95	25,29	27,93	34,00
Dækningsafgift af forretningsejendomme (max. 10 promille)	5,75	3,80	5,35	0,00	4,50	9,80

Tabel 11 - Kommunale skatteindtægter pr. 15 årige og derover - budget 2015

	Aarhus	Odense	Aalborg	Esbjerg	Randers	København
<b>Beløb i Kr.</b>						
Indkomstskatter	-45.941	-42.773	-45.294	-47.636	-45.034	-46.048
Andre skatter	-7.252	-4.341	-5.167	-4.326	-4.419	-11.676
<b>Skatteindtægter i alt</b>	<b>-53.193</b>	<b>-47.114</b>	<b>-50.461</b>	<b>-51.962</b>	<b>-49.453</b>	<b>-57.724</b>

Tabel 12 - Vækst i udskrivningsgrundlaget fra 2014 til 2015

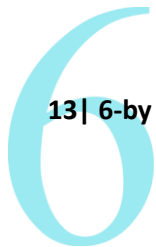
	Aarhus	Odense	Aalborg	Esbjerg	Randers	København
<b>Procent</b>						
Vækst 2014/2015	3,8	3,1	3,4	3,1	3	2,5

Tabel 13 - Gennemsnitlig kassebeholdning pr. indbygger

	Aarhus	Odense	Aalborg	Esbjerg	Randers	København
<b>Kr. pr. indbygger</b>						
Gennemsnit 2013	5.149	5.001	4.604	6.992	2.646	15.154
Gennemsnit 2014	5.656	4.770	3.962	6.129	2.701	12.599

**Anmærkninger**

Den gennemsnitlige kassebeholdning er opgjort på baggrund af den gennemsnitlige kassebeholdning over de seneste 365 kalenderdage. I beløbet indgår deponeret overskudslikviditet.



Tabel 14 - Hovedoversigt over de kommunale budgetter 2015

	Aarhus	Odense	Aalborg	Esbjerg	Randers	København
Kr. pr. indbygger						
Nettoserviceudg. ekskl. "hvile i sig selv" virksomheder	38.490	38.867	40.247	42.727	39.514	41.751
Øvrige nettodriftsudgifter ekskl. "hvile i sig selv" virksomheder	18.048	18.881	15.346	17.692	18.670	17.313
Renter	69	-185	-51	54	437	-222
Finansielle tilskud	776	-1.592	-171	94	201	637
<b>Skattefinansierede udgifter i alt</b>	<b>57.383</b>	<b>55.972</b>	<b>55.372</b>	<b>60.566</b>	<b>58.821</b>	<b>59.479</b>
Tilskud og udligning	-13.341	-20.041	-14.927	-17.429	-18.818	-15.227
Skatter	-44.731	-39.425	-42.573	-43.204	-40.989	-48.805
<b>Indtægter i alt</b>	<b>-58.071</b>	<b>-59.466</b>	<b>-57.499</b>	<b>-60.633</b>	<b>-59.807</b>	<b>-64.031</b>
<b>Resultat - det skattefinansierede driftsområde</b>	<b>-688</b>	<b>-3.495</b>	<b>-2.128</b>	<b>-66</b>	<b>-986</b>	<b>-4.553</b>
Anlægsudg. ekskl. "hvile i sig selv" virksomheder	2.196	3.706	2.033	1.632	1.516	5.372
<b>Skattefinansierede områder</b>	<b>1.508</b>	<b>211</b>	<b>-95</b>	<b>1.566</b>	<b>530</b>	<b>819</b>
Drift- og anlægsudgifter "hvile i sig selv" virksomheder	3.165	0	186	-55	9	4
Nettodriftudgifter til ældreboliger	2	-94	-107	-26	-393	-7
Anlægsudgifter til ældreboliger	1.527	3	0	407	0	0
Balanceforskydninger	1.549	-8	-74	67	-112	-14
Nettolån	-4.861	0	-120	67	72	351
Kasseforøgelse / Kasseforbrug	-2.890	-108	210	-2.026	-106	-1.155
<b>Finansielle poster i alt</b>	<b>-1.508</b>	<b>-207</b>	<b>95</b>	<b>-1.565</b>	<b>-530</b>	<b>-821</b>

Tabel 15 - Finansiell egenkapital - regnskab 2015

	Aarhus	Odense	Aalborg	Esbjerg	Randers	København
Kr. pr. indbygger						
Kassebeholdning ultimo året	1.797	2.528	1.702	2.758	1.509	9.308
Kortfristet netto formue/gæld	-5.314	-5.720	-2.106	-1.305	-411	-5.428
Skattefinansieret gæld	-4.240	-5.246	-4.940	-7.478	-10.838	-3.675
<b>Finansiell egenkapital</b>	<b>-7.757</b>	<b>-8.438</b>	<b>-5.344</b>	<b>-6.025</b>	<b>-9.740</b>	<b>205</b>

**Anmærkninger**

Et negativt fortegn(-) angiver en negativ kassebeholdning og gæld ved den kortfristede nettoformue/gæld og den skattefinansierede gæld.

Opgørelsen af den finansielle egenkapital inkluderer ikke langfristede tilgodehavender.



Tabel 16 - Tilskud og udligning - budget 2015

	Aarhus	Odense	Aalborg	Esbjerg	Randers	København
<b>Kr. pr. indbygger</b>						
<b>Udligning:</b>						
Landsudligning	-8.347	-12.102	-9.610	-11.252	-11.751	-8.054
Hovedstadsudligning	0	0	0	0	0	-1.649
Udligning - Højt strukturelt underskud	0	-1.870	-495	-1.452	-1.716	0
Udligning vedr. udlændinge (netto)	-386	-384	180	119	248	-645
Udligning vedr. selskabsskat	-102	-223	-189	-232	-253	319
Efterregulering af udligning (vedr. 2012)	0	0	-1	0	0	0
<b>Udligning i alt</b>	<b>-8.835</b>	<b>-14.579</b>	<b>-10.116</b>	<b>-12.817</b>	<b>-13.471</b>	<b>-10.030</b>
<b>Tilskud:</b>						
Statstilskud	-1.861	-1.857	-1.995	-1.805	-1.978	-2.013
Heraf betinget statstilskud - drift	-541	-537	-537	-1.442	-533	-542
Heraf betinget statstilskud - anlæg	0	0	0	-532	0	0
Tilskud til særligt vanskeligt stillede kommuner	0	0	0	0	0	0
Tilskud vedr. kvalitetsfonden	0	0	0	0	0	0
Beskæftigelsestilskud	-1.845	-2.487	-1.988	-1.817	-2.477	-2.632
Tilskud til kommuner med en høj andel af sociale problemer	-172	-101	-41	-95	-64	-126
Tilskud til bedre kvalitet i dagtilbud	-97	-94	-89	-91	-91	-110
Tilskud til ældreområdet i alt	-218	-262	-270	-281	-295	-166
Tilskud til omstilling til folkeskolen	-112	-61	-17	-19	-18	-10
Tilskud til styrkelse af kommunernes likviditet	-361	-689	-689	-681	-683	-362
<b>Tilskud i alt</b>	<b>-4.666</b>	<b>-5.551</b>	<b>-5.089</b>	<b>-4.790</b>	<b>-5.606</b>	<b>-5.418</b>
<b>Bidrag til regionerne:</b>						
Kommunalt udviklingsbidrag	129	128	128	127	127	130
<b>Særlige tilskud</b>	<b>0</b>	<b>-55</b>	<b>-10</b>	<b>-3</b>	<b>-15</b>	<b>91</b>
<b>Tilskud og udligning i alt</b>	<b>-13.371</b>	<b>-20.057</b>	<b>-15.086</b>	<b>-17.483</b>	<b>-18.964</b>	<b>-15.227</b>
Tilbagebetaling af refusion af købsmoms	31	16	10	0	0	1
<b>Anmærkninger</b>						
Negative tal betyder indtægt for kommunen.						

**Tabel 17 - Kommunalt nettoprovenu ved en forøgelse af udskrivningsgrundlaget med 1.000 kr. pr. indbygger – 2015**

	Aarhus	Odense	Aalborg	Esbjerg	Randers	København
Kr. pr. indbygger						
Kommunalt nettoprovenu:						
Kommunal udligning	147	225	227	224	225	202
Skatteprovenu	-248	-245	-257	-254	-257	-243
<b>Nettovirkning, i alt</b>	<b>-101</b>	<b>-21</b>	<b>-30</b>	<b>-30</b>	<b>-32</b>	<b>-41</b>

**Anmærkninger**

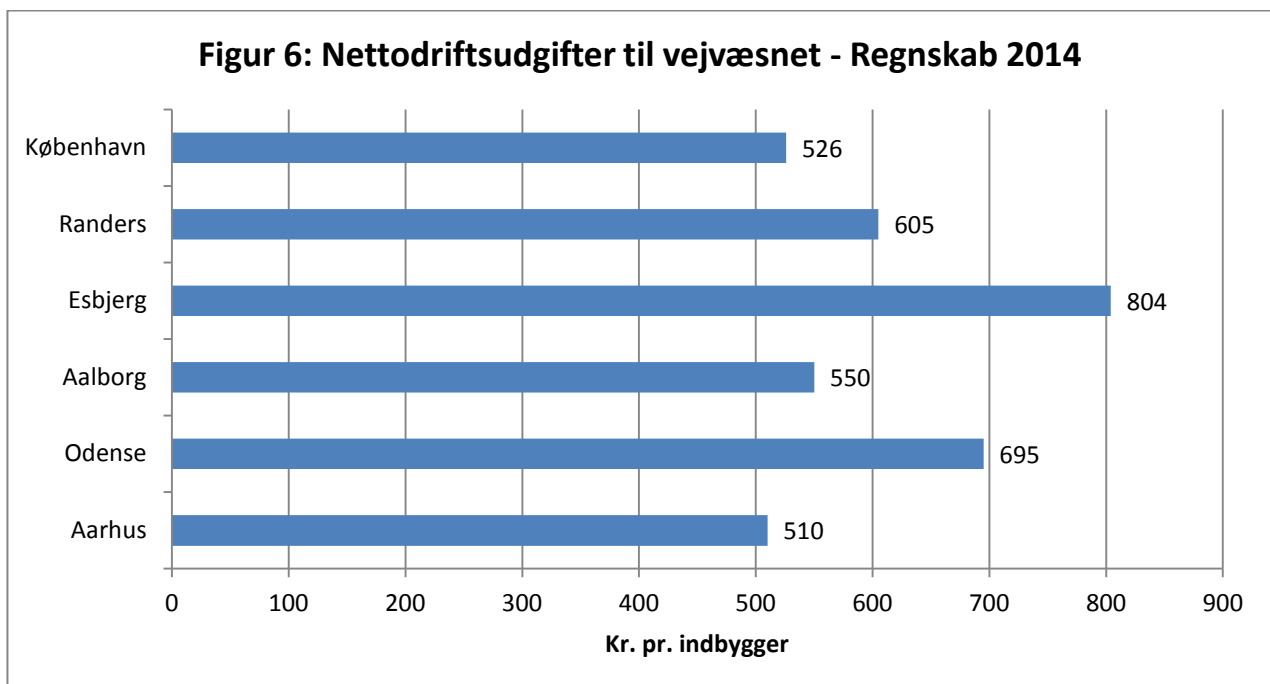
Tabellen viser, hvad den enkelte kommune vil få ud af isoleret at hæve udskrivningsgrundlaget i kommunen med 1.000 kr. pr. indbygger, "alt andet lige". I tabellen angiver et minus en indtægt, og et plus angiver en udgift. En forøgelse af udskrivningsgrundlaget kan fx opnås ved en aktiv erhvervs- og bosætningspolitik mv. Det ses af tabellen, at et øget udskrivningsgrundlag for alle kommuner vil give en positiv kommunal nettovirkning.



## Vejområdet

Området omfatter opgaver vedrørende drift af kommunens vejnet, herunder bl.a. vedligeholdelse og renholdelse af kørebaner (herunder cykelstier), fortove, grøfter og rabatter, færdselstavler, signalanlæg, snerydning og gadebelysning.

Vedligeholdelse af broer og tunneller gennemføres ofte som større projekter og udgifterne falder derfor ofte over årene. Sammenligninger på tværs af byerne et enkelt år kan derfor være problematiske.





Tabel 18 - Nettoudgifter til kommunale veje - regnskab 2014

	Aarhus	Odense	Aalborg	Esbjerg	Randers	København
<b>Kr. pr. indbygger</b>						
Vedligeholdelse af kørebaner (inklusive cykelstier)	141	103	115	248	138	112
Vedligeholdelse af fortove	43	59	26	98	40	2
Vedligeholdelse af grøfter og rabatter	0 <sup>1)</sup>	11	17	55	37	0 <sup>1)</sup>
Vedligeholdelse af vejafvanding	34	38	16	65	24	6
Vedligeholdelse af striber og skilte	16	15	2	5	13	5
Færdselstavler og anden afmærkning	20	17	7	25	15	6
Vintervedligeholdelse	91	100	121	94	101	48
Renholdelse	51	60	59	50	71	177
Teknisk udstyr (signalanlæg mv.)	17	35	29	24	30	33
Vejbelysning	91	198	155	133	123	100
Broer og tunneler	5	60	4	6	12	38
<b>I alt</b>	<b>510</b>	<b>695</b>	<b>550</b>	<b>804</b>	<b>605</b>	<b>526</b>

**Anmærkninger**

Vedligeholdelsesudgifter til tunneller og broer falder uregelmæssigt med større beløb, hvorfor sammenligning mellem kommunerne i enkelte år er problematisk.

Udgifter til vejbelysning er inklusiv udgifter til el.

**Noter**

1) Grøfter og rabatter opgøres ikke som selvstændige poster i Aarhus og Københavns kommuner.

## Kollektiv trafik

Tabellerne vedrørende kollektiv trafik omfatter busdriften i de 6 kommuner (IM Funktion 2.32.31)

Kommunerne og regionerne bestiller kollektiv trafik hos trafikelskaberne, som sørger for udbud, takster, billetsystemer, koordinering og planlægning, individuel handicapkørsel og privatbaner. Det sker efter en model, hvor trafikelskaberne leverer en grundydelse samt en række tillægsydelse. Grundydelsen omfatter de daglige løbende opgaver, og tillægsydelse kan eksempelvis være planlægning i forbindelse med større ændringer i rutenettet. Kommunen står selv for drift og vedligeholdelse af stoppestedudstyr og terminalområder og i nogle af de største kommuner også køreplanlægning.

Som udgangspunkt bestiller og betaler regionen for den regionale trafik og kommunerne for den lokale trafik, inkl. bybusdrift og ruter med åben skolebuskørsel.

Tabel 19 viser nettodriftsudgifter pr. indbygger til busdrift eksklusivt lovpligtig handicapkørsel. Taksterne for den kollektive trafik er angivet i tabel 20, indtægtsgenereringen ses i tabel 21, mens tabel 22 viser aktivitetstal, dvs. antal køreplantimer, rejser pr. køreplantime mv.

Der er alene indberettet de seks kommuners udgifter til dækning af:

- trafikelskabets bruttoomkostninger (kontraktudgifter) til den af kommunen bestilte busdrift
- kommunens andel af rutespecifikke omkostninger
- kommunens andel af trafikelskabets indtægter ved busdrift
- kommunens andel af trafikelskabets fælles administrationsomkostninger

På Sjælland dækkes udgifter til fælles administration af trafikelskabet af de to regioner. Evt. kommunale udgifter til lufthavne, færgedrift, togdrift, fysiske anlæg (terminaler og stoppesteder) samt omkostninger til kommunens egen administration og drift af området indgår ikke i nøgletallene. I København indgår Havnebussen som en integreret del af busdriften, både med hensyn til billetter og administration, hvorfor den indregnes i busdriften.

Fra 2013 er medtaget Trafikelskabernes tilbud af forskellige former for bestillingskørsel, som er åben for alle borgere (dvs. uden visitering). Disse kørselstilbud fungerer som et supplement til eller en erstatning for ordinær kollektiv trafik og finansieres af kommunerne. Det drejer sig om flextur og teletaxa/telebuskørsel. Individuel handicapkørsel, kørsel til behandling og specialtilbud eller lignende udføres kun for særligt visiterede borgere og indgår ikke i denne opgørelse.

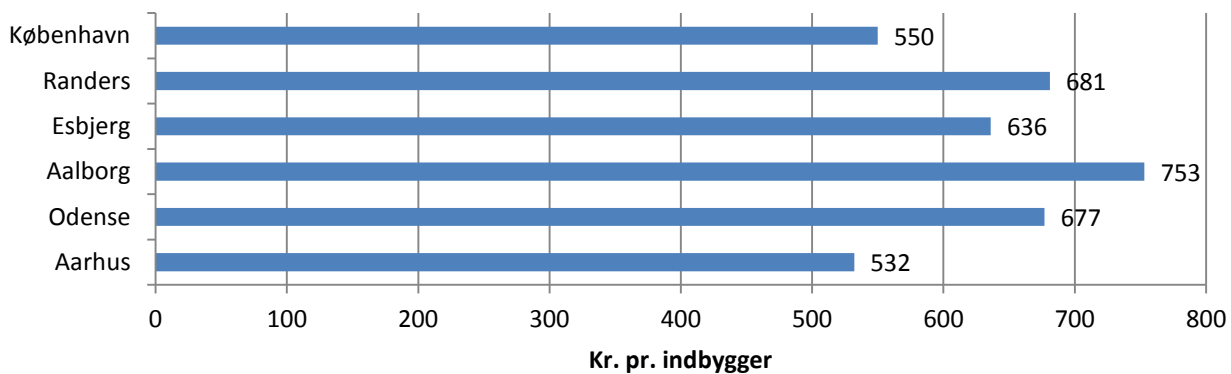
Nedenstående 3 grafer vedrører Rutedrift (ikke bestillingskørsel)

Under fritidsområdet er der nøgletal for folkeoplysning og fritidstilbud til børn og unge. Der er i *tabel 34* nøgletal for nettodriftsudgifter til faciliteter til idræt og fritidsvirksomhed, tilskud til folkeoplysning herunder foreningsaktiviteter og voksenundervisning samt klubvirksomhed, daghøjskoler og ungdomsskoler.

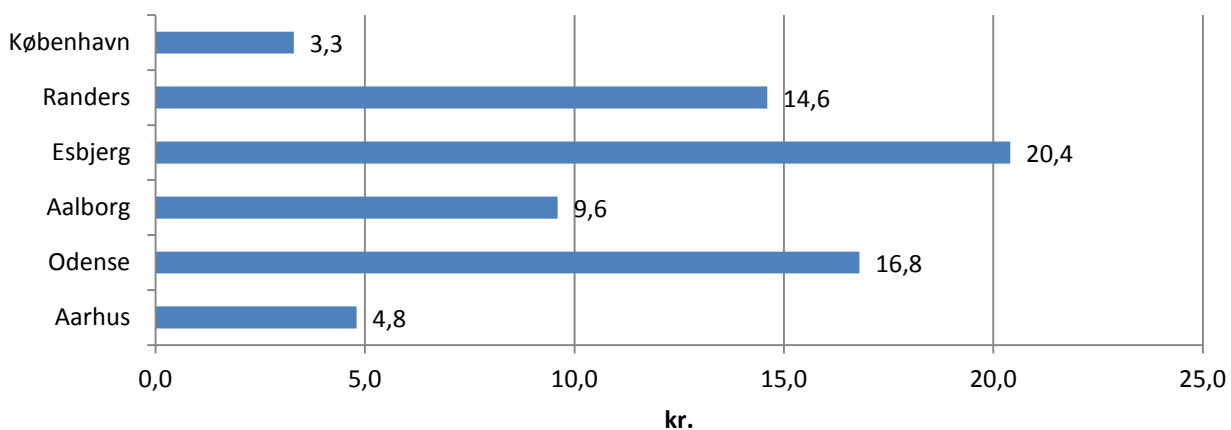
Tabel 35 viser antallet af foreninger pr. indbygger, mens tabel 36 beskriver ungdomsskoleområdet.

I tabel 21 indgår nettodrifts- og anlægsudgifter på følgende områder: Fritidsområdet, naturbeskyttelse, vandløbsvæsen og miljøbeskyttelse. For at sikre, at metoden for indmelding af data er konsekvent kommunerne imellem, vil de relevante IM-Funktioner blive oplyst under hvert af områderne. I de enkelte nøgletal indgår samtlige udgifter og indtægter konteret på de enkelte funktioner.

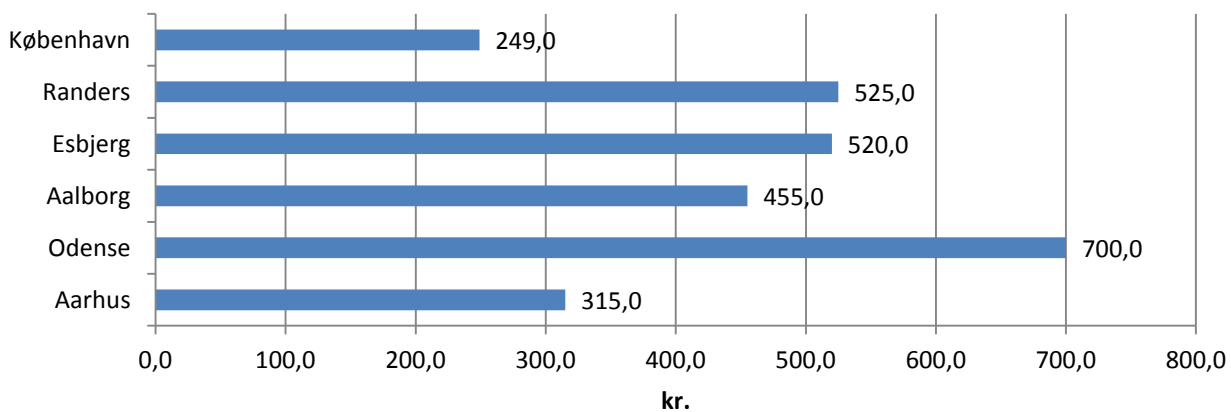
**Figur 7: Nettodriftsudgifter til busdrift - regnskab 2014**



**Figur 8: Nettodriftsudgifter pr. rejse - regnskab 2014**



**Figur 9: Nettodriftsudgifter pr. køreplanstime - regnskab 2014**



**Tabel 19 - Nettodrifudsudgifter til busdrift - regnskab 2014**

	Aarhus	Odense	Aalborg	Esbjerg	Randers	København
Kr. pr. indbygger						
Bruttodrifudsudgifter til busdriften	1.442	1.069	1.411	894	1.007	1.564
Heraf kontraktudgifter	1.203	923	1.255	784 <sup>1)</sup>	937	1.477
Heraf rutespecifikke omkostninger	23	45	79	59	0	87
Heraf fælles administrative omkostninger	215	101	77	51	70	0
Indtægter i alt	910	393	658	259	326	1.014
<b>Nettodrifudsudgifter til busdrift</b>	<b>532</b>	<b>677</b>	<b>753</b>	<b>636</b>	<b>681</b>	<b>550</b>

**Anmærkninger**

Tallene er eksklusiv lovpligtig handicapkørsel og er korrigeret for takst-/regionalsamarbejde.

For Københavns Kommune er oplysningerne inklusive udgift/indtægter fra havnebus.

**Noter**

1) Udgift til drift af busruter.

**Tabel 20 - Takster i den kollektive trafik - regnskab 2014**

	Aarhus	Odense	Aalborg	Esbjerg	Randers	København
Beløb i kr.						
30-dages voksenkort 1-2 zoner	365	369	378	343	365	365
Pris pr. klip i klippekort, 1-2 zoner, voksen	14	15	16	0 <sup>1)</sup>	14	15
Kontantbillet 1-2 zoner, voksen	20	24	20	22	20	24

**Noter**

1) Der sælges ikke klippekort i Sydtrafiks område.

**Tabel 21 - Indtægtsfordeling - regnskab 2014**

	Aarhus	Odense	Aalborg	Esbjerg	Randers	København
Kr. pr. indbygger						
Indtægter i alt	910	393	658	259	326	1.014
Heraf billetindtægter	910	262	524	211	249	844
Heraf skolekort	0	3	15	17	17	3
Heraf uddannelseskort	0	78	116	3	34	123
Heraf øvrige indtægter	0	50	4	28	26	45



Tabel 22 - Kollektiv trafik - aktiviteter - regnskab 2014

	Aarhus	Odense	Aalborg	Esbjerg	Randers	København
Antal køreplantimer pr. indbygger	1,7	1,0	1,7	1,4	1,3	2,2
Heraf kommunale	1,7	1,0	1,7	1,2	1,3	2,2
Heraf regionale	0,0	0,0	0,0	0,2 <sup>1)</sup>	0,0	0,0
Nettodriftsudgift i kr. pr. rejse	4,8	16,8	9,6	20,4 <sup>2)</sup>	14,6	3,3
Nettodriftsudgift i kr. pr. køreplantime (kommunal kørsel)	315,0	700,0	455,0	520,0	525,0	249,0
Selvfinansieringsgrad i pct.	63,1	36,7	46,5	28,9	32,3	64,8
Trafiktæthed: Antal køreplantimer pr km <sup>2</sup>	1.167,0	644,5	299,4	199,2	167,4	14.698,5
Heraf kommunale	1.167,0	619,6	299,4	177,3	167,4	14.641,0
Heraf regionale	0,0	0,0	0,0	21,9	0,0	57,4

**Anmærkninger**

En køreplantime defineres som én time i rute med passagerer.

Antal rejser er lig antal påstigninger.

Selvfinansieringsgraden defineres som passagerindtægterne i forhold til de samlede udgifter.

**Noter**

- 1) Det er det samlede antal køreplanstimer regionen kører i Esbjerg kommune.  
2) Dækker kun antallet af kommunale rejser.

## Skoleområdet

Udgifterne til skoleområdet omfatter de samlede kommunale nettodriftsudgifter til skoleområdet eksklusiv udgifter til skolefritidsordninger. Beregningerne af nøgletallene er foretaget med regnskabstal for 2014 sat i forhold til indbygger- og elevtal. Elevtallene er opgjort pr. september 2014, hvilket giver en mindre unøjagtighed, da udgifterne til disse elever afholdes i skoleåret 2014/15, mens regnskabstallene dækker kalenderåret 2014.

Fra skoleåret 2014/2015 trådte ny skolereform i kraft. Skolereformen medfører en længere skoledag for eleverne, og undervisningen deles op i fagopdelt og understøttende undervisning. Som noget nyt skal alle elever tilbydes lektiehjælp 2 timer om ugen, og alle elever skal gennemsnitligt have 5 timers bevægelse og motion om ugen.

Reformen betyder, at 2014 er et overgangsår, hvor det er svært at sammenligne med de foregående år, da udgifterne til skoleområdet vil være højere end tidligere, alt andet lige, mens det modsatte forventes på SFO-området.

Regnskabstallene er som udgangspunkt kommunernes officielle regnskabstal, dvs. tallene på funktionsniveau er opgjort, som de vil kunne findes i andre statistikker, eksempelvis Statistikbanken.

I *tabel 23* er nettodriftsudgiften til folkeskoler opgjort

pr. folkeskoleelev og fordelt på en række forskellige udgiftstyper.

*Tabel 24* viser nettodriftsudgiften til skoleområdet pr. indbygger fordelt på en række funktioner. Nettodriftsudgiften pr. indbygger i aldersgruppen 6-16 år er vist i *tabel 25*.

*Tabel 26* viser den gennemsnitlige skolestørrelse og elevernes fordeling på forskellige skolestørrelser, mens *tabel 27* viser klassekvotienterne på forskellige klassetrin.

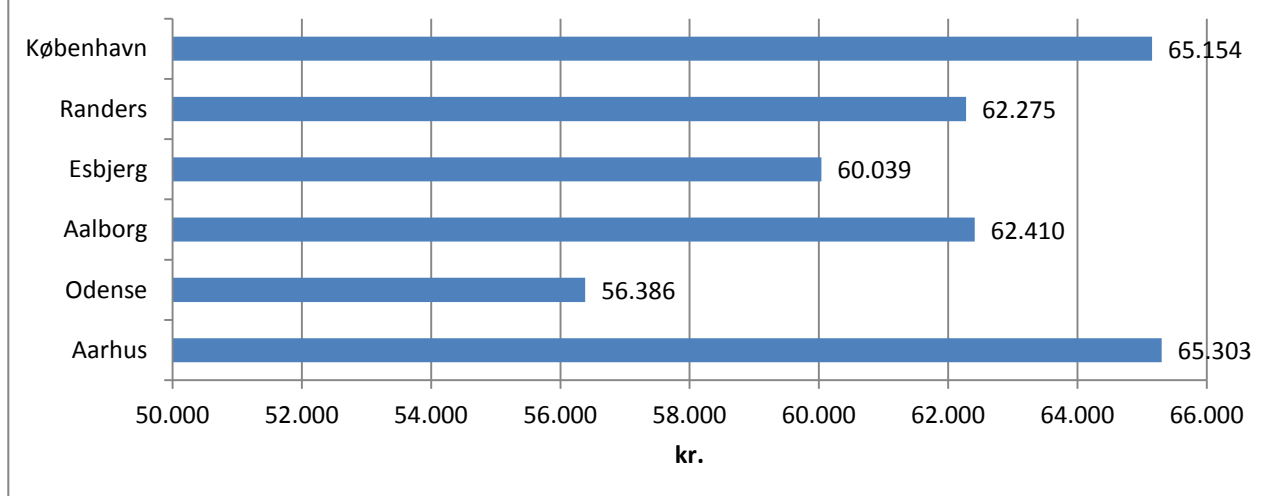
Af *tabel 28* fremgår antal og andel af tosprogede elever.

Den procentvise fordeling af det samlede antal elever på henholdsvis folkeskoler, privatskoler, efterskoler og ungdomsskoler fremgår af *tabel 29*, mens andelen af folkeskoleelever i specialundervisning er vist i *tabel 30*.

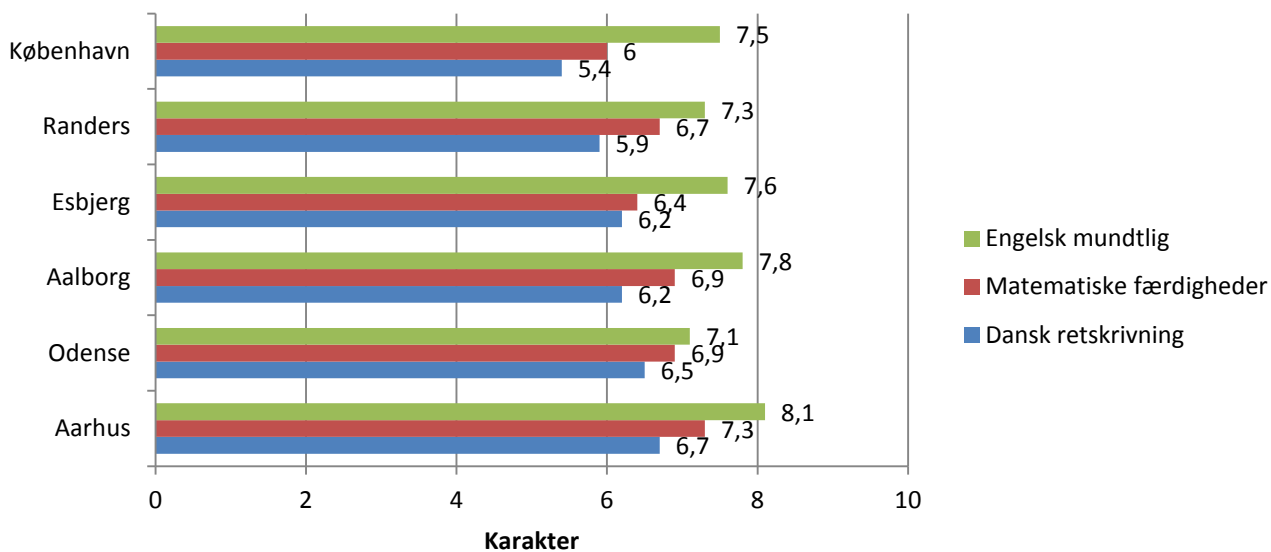
Karaktergennemsnit for 9. classes afgangsprøve er vist i *tabel 31*.

Udgifter til STU (Særligt Tilrettelagt Ungdomsuddannelse) fremgår af *tabel 32*, mens udgifter vedr. specialpædagogisk bistand til voksne vises i *tabel 33*.

**Figur 10: Nettodriftsudgifter til folkeskoler pr. elev - regnskab 2014**



**Figur 11: Karaktergennemsnit for 9. classes afgangsprøver sommeren 2014**





**Tabel 23 - Nettodrifudsudgift til folkeskoler pr. elev - regnskab 2014**

	Aarhus	Odense	Aalborg	Esbjerg	Randers	København
<b>Kr. pr. elev</b>						
Undervisningspersonale <sup>1)</sup>	46.276	40.235	44.092	41.412	45.199	42.285
Rengøring	2.419	3.045 <sup>2)</sup>	3.720	2.904	2.561	2.816
Tekniske servicemedarbejdere	1.554	943 <sup>3)</sup>	1.680	1.146	1.349	1.555
Ledelse	2.702	2.773	1.768	1.268	2.791	2.943
Øvrigt administrativt personale	928	883	1.359	2.384	1.262	2.631
Undervisningsmidler og inventar	4.120	2.333	4.462	3.784	2.370	4.018
Kompetenceudvikling	147	1.225	417	296	438	0 <sup>4)</sup>
Betaling vedrørende anbragte børn	589	230	798	1.051	59	642
Ejendomsudgifter	3.510	2.897	3.373	3.439	3.094	3.705
Resterende udgifter	3.058	1.822	741	2.355	3.152	4.559
<b>Nettodriftsudgift pr. elev i alt</b>	<b>65.303</b>	<b>56.386</b>	<b>62.410</b>	<b>60.039</b>	<b>62.275</b>	<b>65.154</b>

**Noter**

- 1) Omfatter alt undervisningspersonale, inklusive pædagoger i undervisningen, men eksklusiv ledelsens undervisningsforpligtelse.
- 2) Rengøring er ikke udkonteret på funktionen, Folkeskoler, grundet centralisering af opgaven, hvorfor lønudgiften til rengøring på folkeskoler er et beregnet tal.
- 3) På nogle skoler er udgiften til teknisk service leder regnskabsført under ledelse.
- 4) Grundet nye rammer for kompetenceudvikling i København, er midlerne fra 2014 søgt overført til 2015.

**Tabel 24 - Nettodrifudsudgift til skoleområdet pr. indbygger - regnskab 2014**

	Aarhus	Odense	Aalborg	Esbjerg	Randers	København
<b>Kr. pr. indbygger</b>						
Folkeskoler	5.700	5.065	5.910	6.319	6.145	4.166
Skolepsykolog	133	140	145	108	252	94
Kommunale specialskoler	383	584	610	0 <sup>1)</sup>	1.057	936
Specialundervisning i regionale tilbud	17	40	25	13	20	17
Ungdommens Uddannelsesvejledning	80	87	89	138	137	101
Befordring af elever	242	193	32	160	186	71
<b>I alt</b>	<b>6.555</b>	<b>6.109</b>	<b>6.811</b>	<b>6.738</b>	<b>7.797</b>	<b>5.385</b>
Bidrag til statslige og private skoler	550	730	466	438	737	696
Efterskoler	137	134	131	195	127	64
<b>Nettodriftsudgifter i alt</b>	<b>7.242</b>	<b>6.973</b>	<b>7.408</b>	<b>7.371</b>	<b>8.661</b>	<b>6.145</b>

**Anmærkninger**

Kommunerne har forskellig registreringspraksis mht. udgifter til kommunale specialskoler og specialundervisning i regionale tilbud.

**Noter**

- 1) Esbjerg har ingen kommunale specialskoler.

**Tabel 25 - Nettodriftsudgift til skoleområdet pr. 6-16 årige - regnskab 2014**

	Aarhus	Odense	Aalborg	Esbjerg	Randers	København
<b>Kr. pr. 6-16 årige</b>						
Folkeskoler	51.022	42.748	51.346	49.436	46.417	45.520
Skolepsykolog	1.191	1.179	1.257	846	1.906	1.022
Kommunale specialskoler	3.432	4.933	5.300	0 <sup>1)</sup>	7.986	10.228
Specialundervisning i regionale tilbud	149	338	216	99	154	186
Ungdommens Uddannelsesvejledning	719	735	772	1.078	1.035	1.105
Befordring af elever	2.169	1.625	278	1.254	1.403	773
<b>I alt</b>	<b>58.682</b>	<b>51.558</b>	<b>59.169</b>	<b>52.713</b>	<b>58.901</b>	<b>58.834</b>
Bidrag til statslige og private skoler	4.924	6.161	4.050	3.428	5.568	7.606
Efterskoler	1.227	1.134	1.135	1.523	957	699
<b>Nettodriftsudgifter i alt</b>	<b>64.833</b>	<b>58.853</b>	<b>64.354</b>	<b>57.664</b>	<b>65.426</b>	<b>67.139</b>

**Anmærkninger**

Kommunerne har forskellig registreringspraksis mht. udgifter til kommunale specialskoler og specialundervisning i regionale tilbud.

**Noter**

1) Esbjerg har ingen kommunale specialskoler.

**Tabel 26 - Andel elever fordelt efter skolestørrelse 2014/2015**

	Aarhus	Odense	Aalborg	Esbjerg	Randers	København
Gennemsnitlig skolestørrelse (antal elever):	601	524	388	462	397	585
Skolestørrelse (antal skoler):						
0-199 elever	1	2	13	3	4	3
200-399 elever	8	5	13	7	6	4
400-599 elever	11	12	14	10	12	24
600-799 elever	18	14	9	4	2	23
800 eller flere elever	9	0	1	2	0	6
I alt	47	33	50	26	24	60
Skolestørrelse (procentandel):						
0-199 elever	1	2	7	3	6	1
200-399 elever	9	9	21	17	20	3
400-599 elever	19	34	35	41	59	34
600-799 elever	42	55	32	23	14	46
800 eller flere elever	29	0	4	17	0	15
I alt	100	100	100	100	100	100
Specialskoler (antal skoler)	2	3	4	0	3	10
Specialskoler (antal elever)	359	294	140	0 <sup>1)</sup>	279	944
Modtageklasser (antal elever)	265	94	105	118	0 <sup>2)</sup>	360

**Anmærkninger**

Elevtallet omfatter børnehaveklasser og 1.-10. klasser, både normal-, modtage- og specialklasser pr. september 2014.

**Noter**

- 1) Esbjerg har ingen specialskoler.
- 2) Randers Kommune er ophørt med modtageklasser fra skoleåret 2010-2011.



**Tabel 30 - Andelen af elever i specialundervisning 2014/2015**

	Aarhus	Odense	Aalborg	Esbjerg	Randers	København
<b>Procentandel af folkeskoleelever</b>						
Andel elever i specialklasser	2,7	4,8	3,5	3,2	3,4	4,0
Andel elever i modtageklasser	0,9	0,5	0,5	1,0	0,0	1,0
Andel elever i normalklasser	96,4	94,7	96,0	95,8	96,6	95,1
<b>I alt</b>	<b>100</b>	<b>100</b>	<b>100</b>	<b>100</b>	<b>100</b>	<b>100</b>

**Tabel 31 - Karaktergennemsnit for 9. klasses afgangsprøver sommeren 2014**

	Aarhus	Odense	Aalborg	Esbjerg	Randers	København
<b>Karaktergennemsnit</b>						
Dansk læsning	6,8	6,4	6,4	6,2	6,2	6,0
Dansk retskrivning	6,7	6,5	6,2	6,2	5,9	5,4
Dansk skriftlig fremstilling	6,9	6,4	6,6	6,5	6,3	6,2
Dansk mundtlig	8,0	7,1	7,8	7,6	7,2	7,7
Matematiske færdigheder	7,3	6,9	6,9	6,4	6,7	6,0
Matematiske problemløsning	6,7	6,5	6,4	6,0	6,1	5,4
Engelsk mundtlig	8,1	7,1	7,8	7,6	7,3	7,5
Fysik/kemi praktisk/mundtlig	6,8	6,7	6,7	6,6	5,9	6,4

**Anmærkninger**

Karaktergennemsnittet dækker kun folkeskoler.

**Tabel 32 - STU/USB-funktion - nettodrifudsudgift pr. bruger samt dækningsgrad - regnskab 2014**

	Aarhus	Odense	Aalborg	Esbjerg	Randers	København
Antal helårsbrugere	175	172	74	167	46	367
Udgift i 1.000 kr. pr. helårsbruger	160	142	266	212	188	318
Dækningsgrad i procent af 17-25 årige	0,3	0,6	0,2	1,2	0,4	0,4

**Anmærkninger**

STU = Særligt tilrettelagt ungdomsuddannelse

USB = Unge med særlige behov

**Tabel 33 - Specialpædagogisk bistand til voksne - nettodrifudsudgifter pr. indbygger - regnskab 2014**

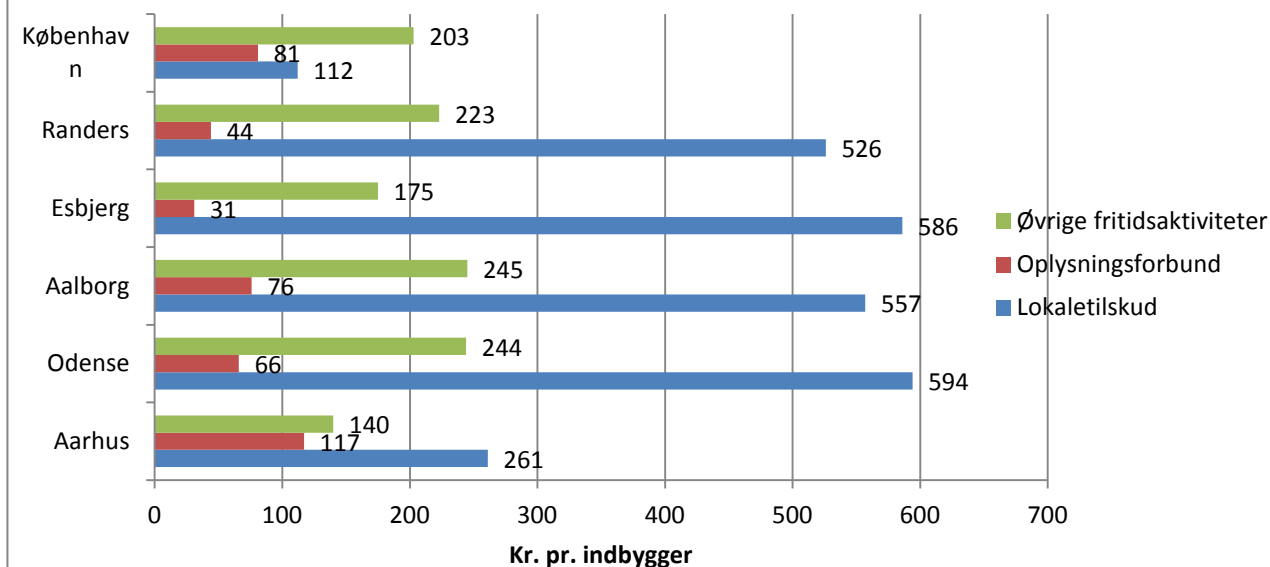
	Aarhus	Odense	Aalborg	Esbjerg	Randers	København
<b>Kr. pr. indbygger</b>						
Udgift pr. indbygger	62	114	55	32	65	70

## Fritidsområdet

På området registreres udgifter og indtægter vedrørende drift og vedligehold af fritidsområder (0.28.20), herunder naturområder, parker, strandområder og kolonihaver.

Eventuelle udgifter til vedligeholdelse af udearealer ved børnehaver, skoler, administrationsbygninger og ældreinstitutioner indgår ikke i tallene.

**Figur 12: Nettodriftsudgift til fritidsområdet - Regnskab 2014**



**Tabel 34 - Nettodrifudsudgift til fritidsområdet - regnskab 2014**

	Aarhus	Odense	Aalborg	Esbjerg	Randers	København
<b>Kr. pr. indbygger</b>						
Lokaler til idræt og fritid (kommunal)	183 <sup>1)</sup>	380	371	390 <sup>2)</sup>	219	27
Lokaler til idræt og fritid (selvejende og private)	78	214	186	196	307	85
Oplysningsforbund	117	66	76	31	44	81
Aktivitetstilskud m.v.	111	37	90	63	72	47
Daghøjskoler	29	0 <sup>3)</sup>	18	12	0 <sup>4)</sup>	38
Ungdomsskoler	0 <sup>5)</sup>	207	95	100	151	118
Ungdomsskoleklubber	0	0	42	0	0	0
<b>I alt</b>	<b>518</b>	<b>904</b>	<b>836</b>	<b>796</b>	<b>793</b>	<b>396</b>

**Noter**

- 1) Lokaleudgifter til klub- og ungdomsskole-området indgår ikke i beløbet.
- 2) Beløbet indeholder ikke udgifter til udvendig bygningsvedligeholdelse.
- 3) Odense Kommune har ingen daghøjskoler.
- 4) Randers Kommune har ingen daghøjskoler.
- 5) Aarhus Kommune kan ikke opgøre regnskabet særskilt for ungdomsskolerne, da det er en del af det samlede klubområde.

**Tabel 35 - Antal indbyggere pr. forening - 2014**

	Aarhus	Odense	Aalborg	Esbjerg	Randers	København
Idrætsforeninger	513	618	715	728	544	725
Børne- og ungdomskorps	4.377	4.662	3.430	4.111	3.441	9.041
Øvrige børne- og ungdomsforeninger	1.178	1.733	1.143	2.055	1.133	3.560
<b>I alt</b>	<b>331</b>	<b>415</b>	<b>390</b>	<b>476</b>	<b>332</b>	<b>564</b>

**Anmærkninger**

Omfatter alene folkeoplysende foreninger. Kravene til en folkeoplysende forening er bl.a., at den er demokratisk opbygget, har et forpligtende fællesskab og har en virksomhed, der er almennyttig og kontinuerlig.

**Tabel 36 - Ungdomsskoler - elevtal sæson 2014/2015**

	Aarhus	Odense	Aalborg	Esbjerg	Randers	København
<b>Procentandel</b>						
Antal CPR-elever i procent af aldersgruppen (14-17 år)	0	73	73	41 <sup>1)</sup>	73	42
Nettodriftsudgift pr. cpr-elev - beløb i kr.	0 <sup>2)</sup>	6.398	7.563	4.866	2.174	9.496

**Anmærkninger**

CPR-elever er det faktiske antal elever (CPR.nr.), der er tilmeldt ungdomsskolen i et givet undervisningsår.

**Noter**

- 1) For Esbjergs vedkommende er oplyst CPR-elever for sæson 2013/2014.
- 2) I Aarhus indgår ungdomsskolen som en integreret del af klubtilbudene og kan derfor ikke opgøres særskilt.

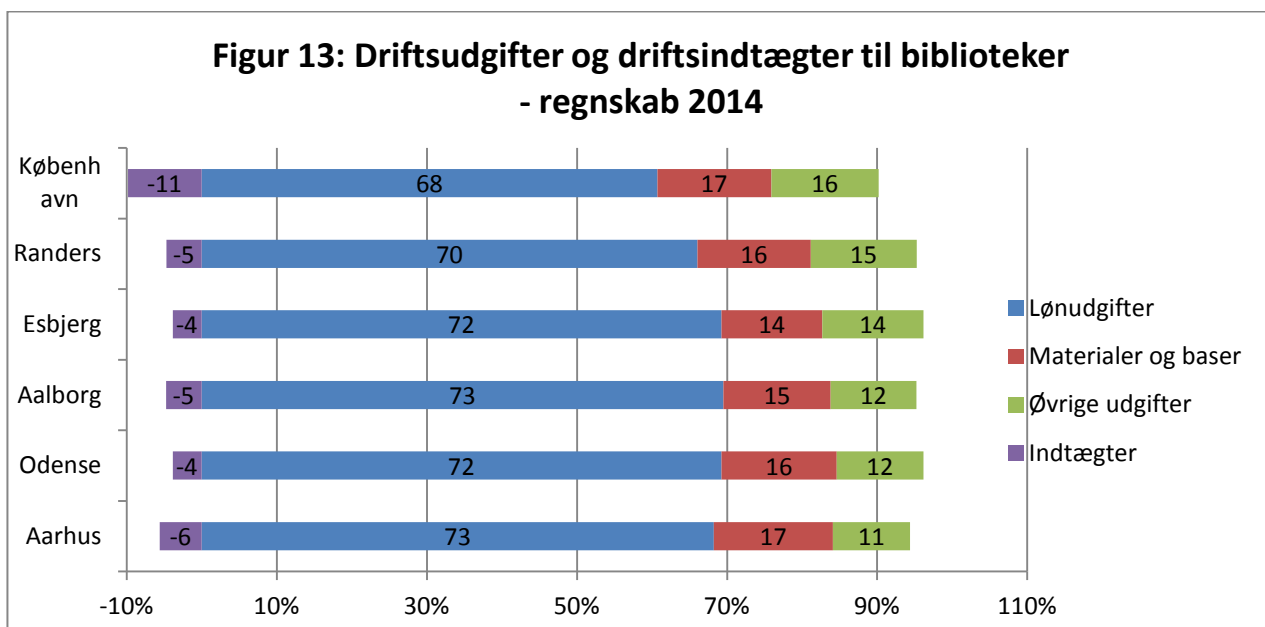
## Biblioteksområdet

På folkebiblioteksområdet er målgruppen hele befolkningen, og derfor er de relevante økonomiske delnøgletal primært pr. indbygger.

Tabel 37 viser regnskab og -indtægter til bibliotekerne i 2014. For at gøre bibliotekerne mere sammenlignelige er udgifter og indtægter - eksklusiv centralbiblioteksfunktion. De eneste to kommuner med centralbiblioteksfunktion er Odense og Aalborg. Driftsudgifter og -indtægter er ligeledes eksklusiv betjeningsoverenskomster og ejendomsudgifter.

Tabel 38 viser procentvis fordeling af bruttodriftsudgifterne i regnskab 2014 på lønninger, materialer og baser, øvrige udgifter og indtægter.

Tabel 39 viser aktiviteter og faciliteter i 2014 for udlån af materialer. Her kan ligeledes findes oplysninger om udlån fordelt på personaleenhed, besøg pr. indbygger, besøg på bibliotekernes hjemmeside og aktive lånere i procent af indbyggertallet samt selvbetjeningsaktiviteter.





**Tabel 37 - Driftsudgifter og -indtægter til bibliotekerne - regnskab 2014**

	Aarhus	Odense	Aalborg	Esbjerg	Randers	København
<b>Kr. pr. indbygger</b>						
Lønudgifter <sup>1)</sup>	248	264	284	267	267	233
Materialer og baser	56	60	56	52	60	58
Heraf:						
Bøger m.v. <sup>2)</sup>	35	32	29	33	30	36
Andre materialer <sup>3)</sup>	12	14	14	8	12	8
Elektroniske ressourcer <sup>4)</sup>	10	13	13	10	18	13
Administration mm. <sup>5)</sup>	20	28	19	26	43	14
Øvrige udgifter <sup>6)</sup>	16	15	29	24	13	40
Bruttodriftsudgift i alt	340	367	389	369	382	344
Bruttodriftsindtægt i alt	-20	-16	-19	-14	-18	-39
<b>Nettodriftsudgift i alt</b>	<b>320</b>	<b>351</b>	<b>370</b>	<b>355</b>	<b>364</b>	<b>305</b>
<b>Nettodriftsudgift i alt pr. udlån</b>	<b>49</b>	<b>61</b>	<b>56</b>	<b>68</b>	<b>50</b>	<b>53</b>

**Anmærkninger**

Driftsudgifter og -indtægter er eksklusive betjeningsoverenskomster og ejendomsudgifter, centralbibliotekets andel og fast ejendom.

**Noter**

- 1) Lønudgifter er inklusive udgifter på konto 06.45.51.
- 2) Bøger og serierpublicationer dvs. aviser, tidsskrifter og årbøger.
- 3) Andre materialer er musik, dvd, lydbøger mv.
- 4) Elektroniske ressourcer: Online ressourcer, e-bøger, brugeravgift for elektroniske databaser, øvrige digitale dokumenter mv.
- 5) Indeholder udgifter til administration, inventar, telefoni, øvrige personaleudgifter (ikke løn), katalogiseringsbidrag samt bidrag til Danbib, Bibnet og DDB.
- 6) Øvrige udgifter er: Kulturelle arrangementer, IT-udgifter og kørende materiel.

**Tabel 38 - Bruttodriftsudgifter til bibliotekerne - regnskab 2014**

	Aarhus	Odense	Aalborg	Esbjerg	Randers	København
<b>Procent</b>						
Lønudgifter <sup>1)</sup>	73	72	73	72	70	68
Materialer og baser	17	16	15	14	16	17
Øvrige udgifter <sup>2)</sup>	11	12	12	14	15	16
<b>Bruttodriftsudgifter i alt</b>	<b>100</b>	<b>100</b>	<b>100</b>	<b>100</b>	<b>100</b>	<b>100</b>
Indtægter	-6	-4	-5	-4	-5	-11

**Anmærkninger**

Driftsudgifter og -indtægter er eksklusive betjeningsoverenskomster, centralbibliotekets andel og fast ejendom.

**Noter**

- 1) Lønudgifter er inklusive udgifter på konto 06.45.51
- 2) Øvrige udgifter: Administration, kulturelle arrangementer, IT-udgifter, kørende materiel, øvrige personaleudgifter og uddannelse.

**Tabel 39 - Biblioteker - aktiviteter og faciliteter i 2014**

	Aarhus	Odense	Aalborg	Esbjerg	Randers	København
<b>Antal udlån <sup>1)</sup></b>	<b>2.105.217</b>	<b>1.124.440</b>	<b>1.351.270</b>	<b>598.816</b>	<b>706.430</b>	<b>3.274.253</b>
I alt udlån pr. indbygger	7	6	7	5	7	6
Antal udlån pr. personaleenhed <sup>2)</sup>	11.349	8.220	9.855	8.098	11.181	9.223
<b>Antal elektroniske besøg på bibliotekernes hjemmeside pr. 10.000 indbyggere <sup>3)</sup></b>						
Antal besøg	51.951	51.079	44.766	39.064	44.882	90.518
Antal sidevisninger	328.196	271.719	400.977	197.649	271.975	406.122
<b>Aktive lånere: <sup>5)</sup></b>						
Antal aktive lånere procentvis af indbyggere	30	29	31	27	30	34
Antal fysiske betjeningssteder pr. 31.12.2014 <sup>6)</sup>	19	10	18	7	5	20
Heraf hel eller delvis selvbetjening pr. 31.12.2014	15	9	14	6	4	16
Antal årsværk pr. 10.000 indbyggere	6	7	7	6	7	6
Antal fysiske besøg pr. indbygger	6	6	6	6	6	6
<b>Selvbetjening i pct. af:</b>						
Udlån	91	90	86	83	74	97
Aflevering	96	91	90	88	73	93

**Anmærkninger**

Tabellen er baseret på oplysninger indberettet til Kulturstyrelsen vedrørende 2014.

**Noter**

- 1) Eksklusive fornyelser og CB-udlån.
- 2) Antal årsværk er eksklusiv rengøring, kantine, ejendomsfunktioner, betjeningsoverenskomst og lokalhistorisk arkiv.
- 3) Et elektronisk besøg er et besøg på bibliotekernes hjemmeside jf. definitionen i KPI-indeks.
- 4) Antal downloads fra eksterne servere indeholder bl.a. Filmstriben, e-bøger, netlydbøger og netmusik. Ikke muligt at tilvejebringe valide tal vedrørende 2014 grundet fejl hos udbyderne.
- 5) En aktiv låner er i det pågældende år registreret for mindst 1 transaktion i udlånssystemet.
- 6) Inklusive antal bogbusser (ej bogbusstoppesteder).

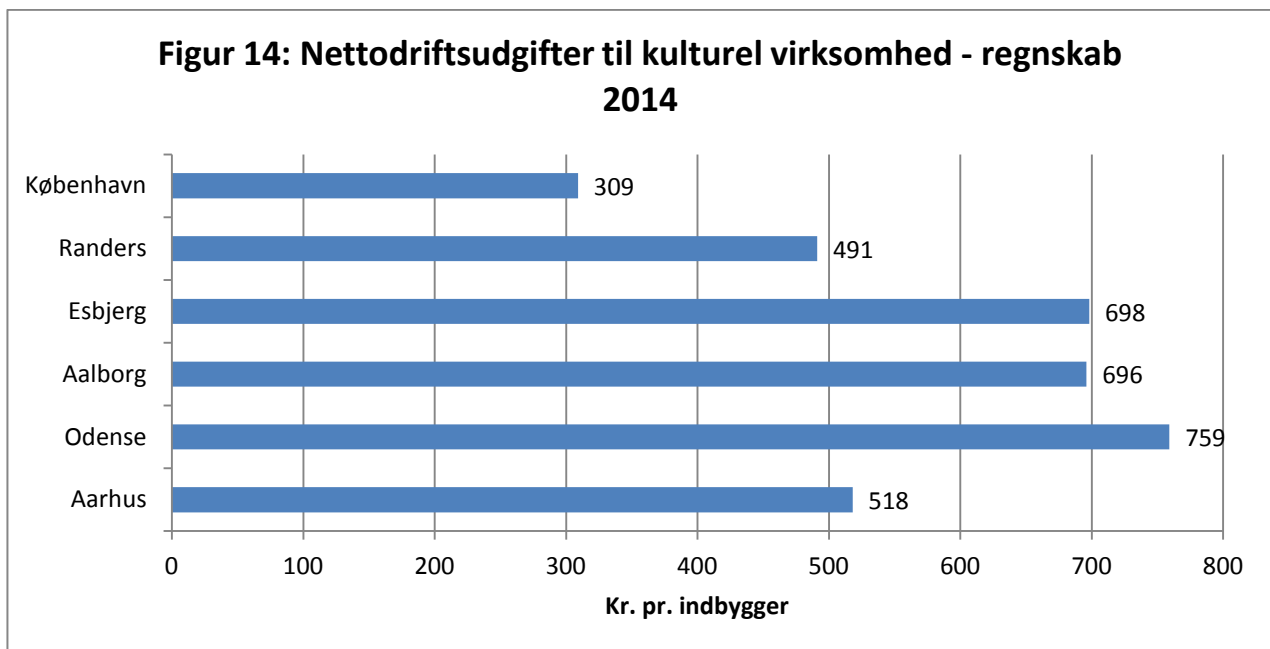
## Kulturområdet

Tabel 40 viser nettodriftsudgifterne pr. indbygger til kulturel virksomhed, der omfatter museer, teatre, landsdelsorkestre, musikskoler og andre kulturelle opgaver.

Tabel 41 viser nettodriftsudgifter til musikskoler pr. elev 2014.

Tabel 42 viser en aktivitetsbeskrivelse af kulturel virksomhed vedrørende teatre, musikskoler og landsdelsorkestre.

**Figur 14: Nettodriftsudgifter til kulturel virksomhed - regnskab 2014**



**Tabel 40 - Nettodriftsudgift til kulturel virksomhed - regnskab 2014**

	Aarhus	Odense	Aalborg	Esbjerg	Randers	København
Kr. pr. indbygger						
Museer	104	183	111	146	122	80
Teatre	64	47	41	43	57	63
Landsdelsorkestre	70	156	136	32	50	0
Musikskoler	42	34	86	107	59	20
Andre kulturelle opgaver	237	339	322	370	203	114
<b>Kommunal nettodriftsudgift i alt</b>	<b>518</b>	<b>759</b>	<b>696</b>	<b>698</b>	<b>491</b>	<b>309</b>

**Anmærkninger**

Bygningsvedligeholdelse og lejeudgifter er indeholdt i nettodriftsudgiften.

**Tabel 41 - Nettodriftsudgift til musikskoler pr. elev 2014**

	Aarhus	Odense	Aalborg	Esbjerg	Randers	København
Kr. pr. elev						
Musikskoler	3.093	2.015	3.461	4.533	4.019	6.734
Musikskoleelever pr. 1.000 0-25 årige	36	48	71	73	45	9

**Tabel 42 - Kulturel virksomhed - aktiviteter 2014**

	Aarhus	Odense	Aalborg	Esbjerg	Randers	København
<b>Teatre:</b>						
Antal egnsteatre/små storbyteatre	4	3	1	1	1	11
<b>Musikskoler:</b>						
Antal aktivitetselever	4.411	3.339	5.098	2.733	1.421	1.741
<b>Landsdelsorkestre:</b>						
Antal fastansatte musikere	69	73	65	11 <sup>1)</sup>	14	0

**Noter**

1) Esbjerg har 11 fastansatte musikere i et ensemble (ikke landsdelsorkester).

## Sundhedsområdet

### Kommunal medfinansiering af de regionale sundhedsudgifter

Siden januar 2012 har den kommunale medfinansiering af regionale sundhedsudgifter alene været aktivitetsbestemt. Tidligere var medfinansieringen sammensat af et fast grundbidrag pr. borger samt en mindre aktivitetsbestemt medfinansiering.

Forhøjelsen af den aktivitetsbestemte medfinansiering medførte, at kommunerne betaler en større andel af udgifterne for visse af de regionale ydelsestyper, nemlig somatisk indlagte og ambulante samt besøg hos praktiserende speciallæger. Modellen har til hensigt at give kommunerne yderligere tilskyndelse til at forebygge indlæggelser - bl.a. via sundhedsfremme samt en effektiv pleje og forebyggelsesindsats. Det

gælder ikke mindst for gruppen af ældre medicinske patienter og kronikere.

Budgetområdet er dog præget af en vis usikkerhed som følge af finansieringsmodellen og kommunernes meget begrænsede muligheder for at påvirke aktiviteten på det regionale sundhedsområde (og dermed den kommunale medfinansiering). Samtidig er der store kommunale forskelle i udgiftsniveauerne til den kommunale medfinansiering.

I det fremtidige 6-by nøgletalssamarbejde vil der derfor være fokus på de aktivitetstal, om hvilke det gælder, at kommunerne har mulighed for at påvirke den regionale aktivitet.

**Tabel 43 - Udgifter pr. indbygger på medfinansieringsområdet - regnskab 2014**

	Aarhus	Odense	Aalborg	Esbjerg	Randers	København
<b>Kr. pr. indbygger</b>						
Stationær somatisk behandling	1.267	1.232	1.256	1.755	1.624	1.553
Ambulant somatisk behandling	1.240	1.531	1.194	1.633	1.448	1.215
Stationær psykiatrisk behandling	64	53	43	59	46	96
Ambulant psykiatrisk behandling	135	89	118	155	128	161
Sygesikring	295	272	233	265	295	345
Genoptræning under indlæggelse	60	77	78	72	69	53
<b>Samlede udgifter på medfinansieringsområdet</b>	<b>3.061</b>	<b>3.254</b>	<b>2.922</b>	<b>3.939</b>	<b>3.610</b>	<b>3.423</b>

**Tabel 44 - Udgifter til ambulant træning / genoptræning og vederlagsfri fysioterapi pr. indbygger - regnskab 2014**

	Aarhus	Odense	Aalborg	Esbjerg	Randers	København
<b>Kr. pr. indbygger</b>						
Ambulant genoptræning efter sygehusudskrivning efter SUL § 140	62	249	141	78	115	127
Specialiseret ambulant genoptræning efter sygehusudskrivning efter § 140	38	35	33	30	40	22
Genoptræning og træning efter SEL § 86 <sup>1)</sup>	232	0	114	0 <sup>2)</sup>	285	64
<b>Genoptræning / træning i alt</b>	<b>332</b>	<b>284</b>	<b>288</b>	<b>108</b>	<b>440</b>	<b>213</b>
Vederlagsfri fys. SUL § 140 a	208	160	193	159	210	88
<b>Træning i praksissektor i alt</b>	<b>208</b>	<b>160</b>	<b>193</b>	<b>159</b>	<b>210</b>	<b>88</b>

#### Noter

1) Tallene er ikke sammenlignelige pga. konteringsforskelle, da genoptræningen foregår på aktivitetscentre og derfor skal ses i



sammenhæng med udgifter på ældreområdet.

2) §86 er en integreret del af Omsorg og kan derfor ikke opgøres særskilt.

**Tabel 45 - Udgifter til sundhedsfremme og forebyggelse - regnskab 2014**

	Aarhus	Odense	Aalborg	Esbjerg	Randers	København
Kr. pr. indbygger						
Sundhedsfremme og forebyggelse	82	121	135	144	133	259

**Tabel 46 - Udgifter til færdigbehandlede patienter - regnskab 2014**

	Aarhus	Odense	Aalborg	Esbjerg	Randers	København
kr. pr. indbygger						
Færdigbehandlede somatiske patienter	8	2	8	5	1	32
Færdigbehandlede psykiatriske patienter	12	0	24	8	3	34
Udgifter til hospice	26	26	24	40	5	9



## Dagpasning for børn

Tabel 47-50 giver overblik over de strukturelle og økonomiske forskelle og ligheder på et generelt niveau hos de seks kommuner bør nedenstående tabeller anvendes:

Tabel 47: Udgift til dagpasning for børn

Tabel 48: Udgifter pr. barn, dagtilbud og SFO

Tabel 49: Antal indskrevne pr. 100 børn

Tabel 50: Forældrebetaling pr. år

Hvis der ønskes et mere specifikt og detaljeret indblik i kommunernes forskelligheder og lighedspunkter, kan nedenstående tabeller anvendes:

Tabel 51: Ugentlig åbningstid

Tabel 52: Fleksibel frokostordning, takster og tilvalg

Tabel 53: Udgifter til friplads og søskendetilskud

Tabel 54: Tilskud til privat pasning

I tabel 47 "Udgifter til dagpasning for børn" ses fordelingen af regnskab 2012 på de forskellige mulige pasningsformer, opgjort i kroner pr. indbygger.

Tabel 48 viser fordelingen af udgifter til dagpasning, fordelt på dagpleje og aldersgrupperne 0-2-årige, 3-5-årige, 6-9-årige og 10-13-årige. Udgifterne er kategoriseret efter formål, således at prioriteterne på området fremgår.

Tabel 49 indeholder tal for dækningsprocenterne - dvs. antal indskrevne børn pr. 100 børn - i henholdsvis aldersgrupperne 0-2 årige, 3-5 årige, 6-9 årige og 10-13 årige. Folkeskolereformen har betydet ændringer i kommunernes skolefritidsordning og fritidshjem. Derfor er der i tabel 49 oplysninger om forældrebetaling både før og efter 1.august 2014.

Tabel 50 viser den årlige forældrebetaling for en heldagsplads i dagpleje, daginstitution, fritidshjem og skolefritidsordning. Folkeskolereformen har betydet ændringer i kommunernes skolefritidsordning og fritidshjem. Derfor er der i tabel 50 oplysninger om forældrebetaling både før og efter 1.august 2014.

Den ugentlige åbningstid pr. normaluge fremgår af tabel 51.

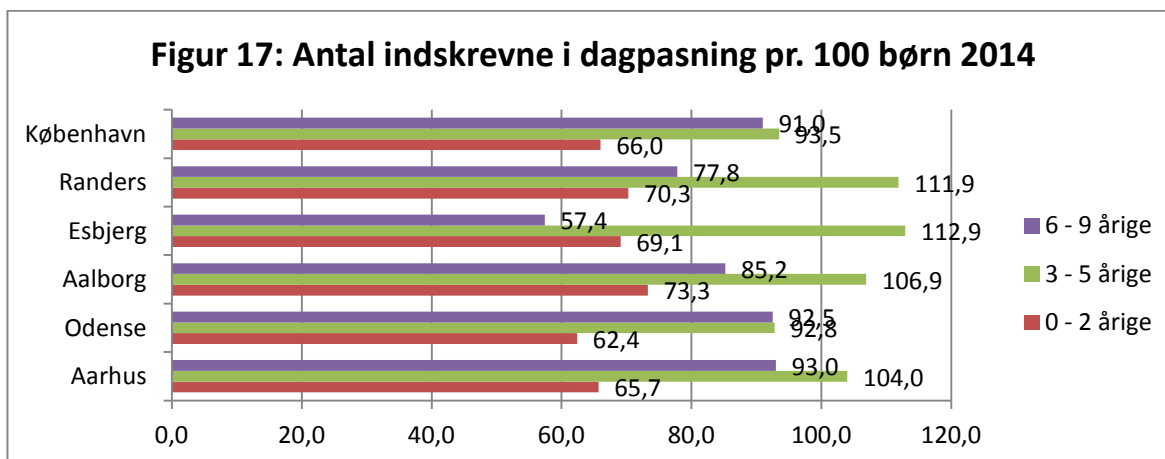
Tabel 52 indeholder den fleksible frokostordning fordelt på 0-2-årige og 3-5-årige. Her er anført taksten og andel af børn, som har valgt ordningen.

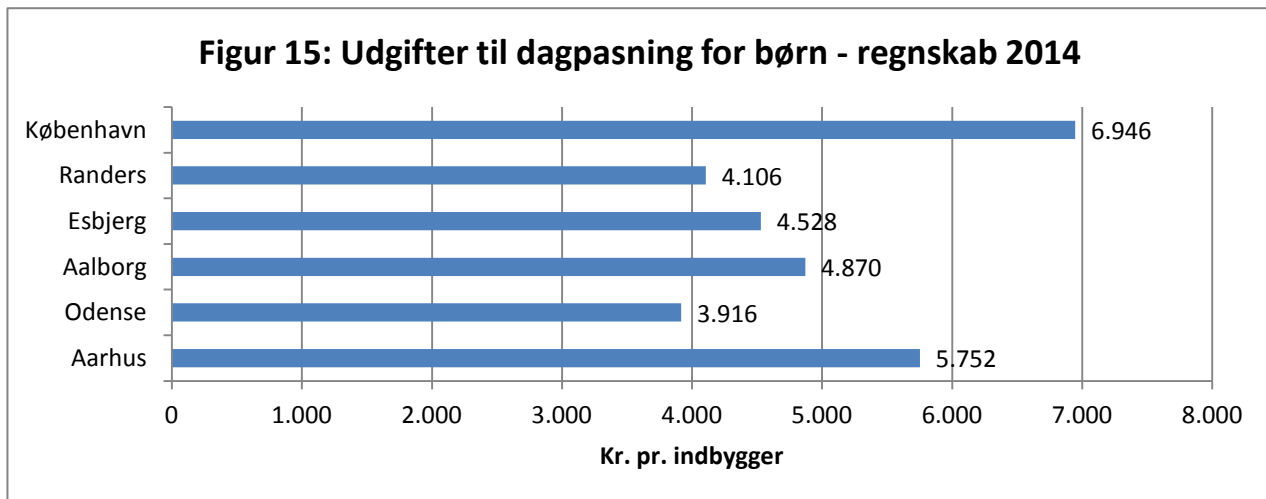
Til forældrebetalingen ydes der iflg. loven henholdsvis økonomiske fripladstilskud (efter indtægtsgrænser), søskendetilskud og socialpædagogiske fripladstilskud (efter skøn). Udgifterne til fripladstilskud og søskendetilskud i procent af forældrebetalingen fremgår af tabel 53.

I tabel 54 viser tilskud til privat pasningstilbud pr. fuldtidsplads for hhv. privatinstitutioner, privat pasning (§80) og pasning af egne børn (§86).

Forældrebetalingen medregnes som en indtægt, hvorimod det medregnes som en udgift, at kommunerne yder ekstratilskud til forældrebetalingen i form af taksttilskud, søskendetilskud og fripladstilskud. På skolefritidsområdet er der ingen øvre grænse for forældrebetalingens andel af de afgrænsede udgifter.

**Figur 17: Antal indskrevne i dagpasning pr. 100 børn 2014**



**Tabel 47 - Udgift til dagpasning for børn - regnskab 2014**

	Aarhus	Odense	Aalborg	Esbjerg	Randers	København
<b>Kr. pr. indbygger</b>						
Dagpleje	330	824	1.018	787	696	207
0-2 års tilbud	2.220	1.023	463	960	924	3.024
3-5 års tilbud	2.230	1.733	2.085	1.818	1.921	2.236
6-9 års tilbud	857	328	975	446	561	1.068
10-13 års tilbud	115	8	329	517	4	411
I alt	5.752	3.916	4.870	4.528	4.106	6.946

**Anmærkninger**

De anførte beløb er eksklusiv udgifter til tilskud til private tilbud men inklusiv forældrebetaling.

10-13 års tilbud inkluderer kun pasningstilbud (integrerede institutioner, SFO og fritidshjem). Fritidstilbud er ikke medregnet.



**Tabel 48 - Udgifter og indtægter pr. indskrevet barn i en heltidsplads, dagtilbud og SFO - regnskab 2014**

Kr. pr. barn	Aarhus	Odense	Aalborg	Esbjerg	Randers	København
<b>Dagpleje</b>						
Normaltildeling inkl. dec. ledelse, administration og tilsyn	114.679	119.850	101.818	109.184	103.160	162.522
Særlige forhold	0	0	0	0	0	0
Udsatte, tosprogede og børn med handicap	1.257	0	2.999	1.091	1.584	8.125
Bygninger ekskl. interne husleje	705	1.944	1.033	301	326	1.891
Fripladstilskud	4.789	7.012	5.312	4.465	3.486	12.608
Søskendetilskud	552	363	0	440	583	1.030
Øvrige udgifter herunder fra andre kontoområder	307	1.245	0	737	0	786
Afstemning til regnskab	6.600	0	-701	0	0	0
<b>I alt</b>	<b>128.889</b>	<b>130.414</b>	<b>110.461</b>	<b>116.218</b>	<b>109.139</b>	<b>186.962</b>
Takst	-29.808	-27.086	-24.953	-25.881	-25.884	-39.172
<b>0-2 års tilbud</b>						
Normaltildeling inkl. dec. ledelse og administration	116.945	116.006	114.191	108.682	92.210	117.598
Særlige forhold	513	0	4.387	0	407	5.530
Udsatte, tosprogede og børn med handicap	8.147	3.113	2.848	2.671	1.492	5.123
Bygninger ekskl. interne husleje	13.764	6.145	11.101	10.814	6.860	24.752
Fripladstilskud	8.341	7.567	11.659	6.658	6.263	9.640
Søskendetilskud	662	1.119	846	924	940	468
Øvrige udgifter herunder fra andre kontoområder	4.413	1.939	0	0	0	2.828
Afstemning til regnskab	997	0	21	0	0	0
<b>I alt</b>	<b>153.782</b>	<b>135.889</b>	<b>145.053</b>	<b>129.749</b>	<b>108.172</b>	<b>165.939</b>
Takst	-35.863	-33.586	-35.549	-31.772	-27.858	-38.967
<b>3-5 års tilbud</b>						
Normaltildeling inkl. dec. ledelse og administration	57.765	58.124	60.829	52.428	55.726	59.953
Særlige forhold	405	0	2.304	596	193	3.822
Udsatte, tosprogede og børn med handicap	11.894	3.151	7.591	6.143	6.152	3.709
Bygninger ekskl. interne husleje	6.762	6.273	6.709	7.961	5.642	13.655
Fripladstilskud	4.951	5.059	5.164	3.458	3.255	5.554
Søskendetilskud	2.969	1.611	3.149	2.099	2.347	3.222
Øvrige udgifter herunder fra andre kontoområder	2.154	2.049	213	0	0	1.582
Afstemning til regnskab	452	0	40	0	-588	0
<b>I alt</b>	<b>87.352</b>	<b>76.267</b>	<b>85.999</b>	<b>72.685</b>	<b>72.727</b>	<b>91.497</b>
Takst	-19.159	-16.796	-19.962	-16.795	-15.823	-21.265

**Tabel 48 FORTSAT - Udgifter og indtægter pr. indskrevet barn i en heltidsplads, dagtilbud og SFO - regnskab 2014**

	Aarhus	Odense	Aalborg	Esbjerg	Randers	København
<b>Kr. pr. barn</b>						
<b>6-9 års tilbud</b>						
Normaltildeling inkl. dec. ledelse , adm. og tilsyn	27.511	19.373	27.914	31.355	17.630	34.160
Særlige forhold	0	297	1.601	0	0	1.451
Udsatte, tosprogede og børn med handicap	9.166	0	5.966	2.937	0	1.600
Bygninger ekskl. interne husleje	382	0	0	0	1.327	6.758
Fripladstilskud	4.273	4.912	3.813	6.204	4.120	2.955
Søskendetilskud	4.142	3.753	2.800	4.726	3.917	2.357
Øvrige udgifter herunder fra andre kontoområder	162	514	0	0	0	803
Afstemning til regnskab	350	0	0	0	10.708 <sup>1)</sup>	0
<b>I alt</b>	<b>45.986</b>	<b>28.849</b>	<b>42.094</b>	<b>45.222</b>	<b>37.702</b>	<b>50.084</b>
Takst	-19.877	-19.049	-15.285	-24.291	-18.172	-11.242
<b>10-13 års tilbud</b>						
Normaltildeling inkl. dec. ledelse , adm. og tilsyn	17.853	0	23.171	0	16.525	20.811
Særlige forhold	0	0	0	0	0	699
Udsatte, tosprogede og børn med handicap	5.865	0	10.566	0	0	1.155
Bygninger ekskl. interne husleje	244	0	2.332	0	1.492	4.697
Fripladstilskud	2.858	0	2.131	0	1.430	1.603
Søskendetilskud	2.770	0	0	0	152	0
Øvrige udgifter herunder fra andre kontoområder	104	0	0	0	0	695
Afstemning til regnskab	224	0	0	0	-13.473 <sup>1)</sup>	0
<b>I alt</b>	<b>29.918</b>	<b>0</b>	<b>38.200</b>	<b>0</b> <sup>2)</sup>	<b>6.126</b>	<b>29.660</b>
Takst	-13.293	0	-6.962	0	-3.963	-5.750

#### Anmærkninger

Særlige forhold omfatter specifikke tildelinger til lønudgifter som følge af særlige bygningsmæssige forhold, særlige åbningstider mv.

Afstemning til regnskab viser det decentrale over-/underskud og sikrer afstemning til de officielle regnskabstal fra Danmarks Statistik. Anførte beløb er et udtryk for, at det decentrale resultat ikke kan fordeles på de forskellige kriterier som følge af decentraliseringsordningen.

10-13 års tilbud inkluderer kun pasningstilbud (integrerede institutioner, SFO og fritidshjem). Fritidstilbud er ikke medregnet.

Børn indskrevet i deltidspladser er omregnet til heltidspladser ud fra antal timer tilbuddet udgør.

#### Noter

1) Afstemningen til regnskab under Randers omfatter udgifter, der ikke kan fordeles på de enkelte områder, men indgår i de samlede nettodriftsudgifter på dagpasningsområdet.

2) Odense har ikke tilbud til denne gruppe.



Tabel 49 - Antal indskrevne pr. 100 børn, fordelt på aldersgrupper og foranstaltning - regnskab 2014

	Aarhus	Odense	Aalborg	Esbjerg	Randers	København
<b>Antal indskrevne pr. 100 børn</b>						
<b>0 - 2 årige:</b>						
Kommunal dagpleje	9,0	24,5	39,5	28,3	27,6	3,3
Kommunale institutioner	54,7	30,7	14,2	31,9	38,5	56,5
Kommunale skolefritidsordninger	0,0	0,0	0,1	0,0	0,0	0,0
Privat pasning	1,3	5,3	17,8	6,7	1,2	4,7
Privatinstitutioner	0,7	1,9	1,7	2,2	3,0	1,5
<b>I alt 0 - 2 årige</b>	<b>65,7</b>	<b>62,4</b>	<b>73,3</b>	<b>69,1</b>	<b>70,3</b>	<b>66,0</b>
<b>3 - 5 årige:</b>						
Kommunal dagpleje	0,5	0,0	0,0	0,0	0,3	0,0
Kommunale institutioner	100,6	85,6	99,1	96,3	98,5	89,4
Kommunale skolefritidsordninger	0,0	0,0	4,0	9,7	8,9	0,0
Privat pasning	0,1	0,3	0,0	0,2	0,1	0,9
Privatinstitutioner	2,8	6,9	3,8	6,7	4,1	3,2
<b>I alt 3 - 5 årige <sup>1)</sup></b>	<b>104,0</b>	<b>92,8</b>	<b>106,9</b>	<b>112,9</b>	<b>111,9</b>	<b>93,5</b>
<b>6 - 9 årige:</b>						
Kommunale institutioner	0,0	0,0	0,0	0,0	4,9	59,0
Kommunale skolefritidsordninger	80,7	75,9	85,2	47,3	56,6	14,4
Privatinstitutioner	0,0	0,0	0,0	0,0	2,0	0,0
Private skolefritidsordninger	12,3	16,6	0,0	10,1	14,3	17,6
<b>I alt 6 - 9 årige</b>	<b>93,0</b>	<b>92,5</b>	<b>85,2</b>	<b>57,4 <sup>2)</sup></b>	<b>77,8</b>	<b>91,0</b>
<b>10 - 13 årige:</b>						
Kommunale skolefritidsordninger	17,1	0,0	15,8	0,0	0,0	2,9
Privatinstitutioner	0,5	0,0	0,0	0,0	0,0	0,0
Private skolefritidsordninger	0,0	0,0	0,0	0,0	0,0	0,0
<b>I alt 10 - 13 årige</b>	<b>17,6</b>	<b>0,0</b>	<b>15,8</b>	<b>0,0</b>	<b>0,0</b>	<b>2,9</b>

**Anmærkninger**

Skolefritidsordninger i København er under folkeskoleloven, mens øvrige pasning/institutioner er under dagtilbudsloven.

**Noter**

- 1) I flere kommuner starter nogle børn i børnehave før de er fyldt 3 år, ligesom der kan være flere 6 årige, der stadig går i børnehave. Børnene kan desuden være indskrevet i førskole-SFO. Derfor kan antal indskrevne pr. 100 børn være over 100.  
2) Esbjerg har en del 9 årige indskrevet i fritidsklub.

Tabel 50 - Forældrebetaling for en heldagsplads på området dagpasning og SFO - budget 2014

	Aarhus	Odense	Aalborg	Esbjerg	Randers	København
<b>Kr. pr. år</b>						
Dagpleje	30.283	27.324	28.435	27.036	26.136	39.696
0 - 2 år	37.774	30.503	35.200	31.656	25.224	33.288
3 - 5 år	19.756	17.776	19.635	17.472	16.776	21.648
Fritidshjem - Før 1.august 2014	0	0	0	0	12.232	13.596
Fritidshjem - Efter 1.august 2014	0	0	0	0	12.232	12.298
Skolefritidsordning - Før 1.august 2014	21.747	22.088	17.479	25.058	19.041	13.596
Skolefritidsordninger - Efter 1.august 2014	17.875	22.088	13.079	22.363	19.041	12.298

**Anmærkninger**

Beløbet angiver forældrebetalingen inden fradrag for eventuelle fripladstilskud og/eller søskendetilskud.

Forældrebetalingen for fritidshjem og skolefritidsordninger er evt. ændret som følge af Folkeskolereformen pr. 1.august 2014  
Aarhus, Odense, Aalborg og Esbjerg har ikke fritidshjem.

**Tabel 51 - Ugentlig åbningstid pr. normaluge - budget 2014**

	Aarhus	Odense	Aalborg	Esbjerg	Randers	København
<b>Åbningstimer</b>						
Dagpleje	48	48	48	48	48	48
0-2 års tilbud	52	51	52	52	51	52
3-5 års tilbud	52	51	52	52	51	52
6-9 års tilbud - Før 1.august 2014	35	29	26	33	23	30
6-9 års tilbud - Efter 1.august 2014	24	29	23	23	23	24
10-13 års tilbud - Før 1.august 2014	35	0	20	19	20	30
10-13 års tilbud - Efter 1.august 2014	24	0	20	19 <sup>1)</sup>	15	30
<b>Anmærkninger</b>						
Åbningstiden i skolefritidsordning er evt. ændret som følge af Folkeskolereformen pr. 1.august 2014.						
10-13 års tilbud inkluderer kun pasningstilbud (integrerede institutioner, SFO og fritidshjem). Fritidstilbud er ikke medregnet.						
I Aarhus udgøres 10-13 års tilbud af 4.klasses SFO.						
På 0-5 års tilbuddene i Esbjerg har en institution har et antal pladser med åbningstid på 60 timer om ugen. Den enkelte bestyrelse kan beslutte at holde længere åbent end 52 timer ugl.						
<b>Noter</b>						
1) Det er forudsat, at fritidsklubområdet svarer til målgruppen 10-13 årige.						

**Tabel 52 - Fleksibel frokostordning - helårstakst - regnskab 2014**

	Aarhus	Odense	Aalborg	Esbjerg	Randers	København
<b>Kr. pr. barn</b>						
<b>0-2 årige:</b>						
Takster	4.235	6.226	7.480	0	5.980	7.044
Kommunalt tilskud	0	0	958	0	852	0
Samlede udgifter	4.235	6.226	8.438	0	6.832	7.044
Tilvalg af frokostordning i % af antal indskrevne børn	71	16	100	0	91	98
<b>3-5 årige:</b>						
Takster	4.235	6.226	5.170	6.096	5.980	7.212
Kommunalt tilskud	0	0	630	0	852	0
Samlede udgifter	4.235	6.226	5.800	6.096	6.832	7.212
Tilvalg af frokostordning i % af antal indskrevne børn	62	4	13	2	4	87
<b>Anmærkninger</b>						
Kommunalt tilskud indeholder ikke udgifter til fripladstilskud og søskendetilskud.						
Aarhus har anført den gennemsnitligt budgetterede udgift til kost pr. barn.						
Frokostordning for de 0-2 årige i Esbjerg er en del af dagtilbudsydelsen.						

**Tabel 53 - Udgifter til fripladstilskud og søskendetilskud i procent af forældrebetalingen - regnskab 2014**

	Aarhus	Odense	Aalborg	Esbjerg	Randers	København
<b>Procent</b>						
Dagpleje						
Fripladstilskud	16,1	25,9	21,3	17,3	13,5	32,2
Søskendetilskud	1,9	1,3	0,0	1,7	2,3	2,6
0-2 års tilbud						
Fripladstilskud	23,3	22,5	32,8	21,0	22,5	24,7
Søskendetilskud	1,8	3,3	2,4	2,9	3,4	1,2
3-5 års tilbud						
Fripladstilskud	25,8	30,1	25,9	20,6	20,6	26,1
Søskendetilskud	15,5	9,6	15,8	12,5	14,8	15,2
6-9 års tilbud						
Fripladstilskud	21,5	25,8	24,9	25,5	22,7	26,3
Søskendetilskud	20,8	19,7	18,3	19,5	21,6	21,0
10-13 års tilbud						
Fripladstilskud	21,5	0,0	30,6	0,0	36,1	27,9
Søskendetilskud	20,8	0,0	0,0	0,0	3,8	0,0

**Anmærkninger**

10-13 års tilbud inkluderer kun pasningstilbud (integrerede institutioner, SFO og fritidshjem). Fritidstilbud er ikke medregnet.

**Tabel 54 - Tilskud til private pasningstilbud - budget 2014**

	Aarhus	Odense	Aalborg	Esbjerg	Randers	København
<b>Kr. pr. fuldtidsplads</b>						
<b>Tilskud til privatinstitutioner</b>						
0-2 årige:						
Driftstilskud	101.237	81.127	87.054	82.020	74.133	86.540
Administrationstilskud	2.895	2.272	2.438	2.352	2.047	3.278
Bygningstilskud	6.599	1.781	4.759	6.912	1.200	21.374
3-5 årige:						
Driftstilskud	49.564	49.576	53.270	43.152	46.138	49.918
Administrationstilskud	1.589	1.388	1.492	1.392	1.214	1.788
Bygningstilskud	4.038	890	5.260	4.776	1.184	21.374
<b>Tilskud til privat pasning (§80)</b>						
0-2 årige	75.240	54.216	61.760	64.296	55.623	76.260
3-5 årige	51.252	37.188	39.955	39.624	34.824	46.080
<b>Tilskud til pasning af egne børn (§86)</b>						
0-2 årige	0	54.216	0	64.296	55.623	84.012
3-5 årige	0	37.188	0	39.624	34.824	0



## Tandplejen

Kommunal tandpleje omfatter tre tilbud: børne- og ungdomstandpleje, omsorgstandpleje og specialtandpleje.

Børne- og ungdomstandplejen omfatter forebyggende og behandlende tandpleje til børn og unge under 18 år med bopæl i kommunen.

Omsorgstandpleje omfatter forebyggende og behandlende tandpleje til personer, der pga. nedsat førlighed eller vidtgående fysiske eller psykiske handicap kun vanskeligt kan benytte de almindelige tandplejetilbud.

Specialtandpleje tilbydes i henhold til Sundhedsloven § 133, hvor kommunalbestyrelsen har pligt til at tilbyde et specialiseret tandplejetilbud til sindslidende, psykisk udviklingshæmmede m.fl., der ikke kan udnytte de almindelige tandplejetilbud i børne- og ungdomstandplejen, praksistandplejen eller omsorgstandplejen.

Tandplejens 16-17-årige brugere har frit valg mellem at modtage det vederlagsfrie kommunale tandplejetilbud i privat regi eller på kommunale klinikker. Uanset valget er der fuld kommunal refusion af udgifterne til

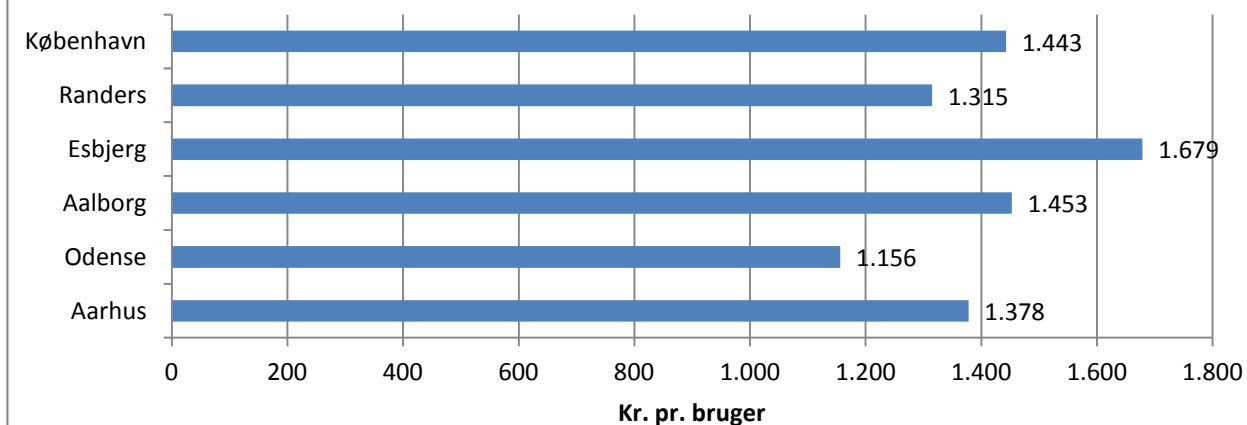
tandpleje for denne aldersgruppe, dog indenfor rammerne af det kommunalt fastsatte serviceniveau. På baggrund af valgmulighederne er der i nøgletallene fokuseret på valgmønsteret hos tandplejens brugere som supplement til tabellen over kommunernes udgifter til tandpleje.

Tabel 55 viser en korrigeret nettodriftsudgift pr. indbygger til tandplejen. Tabel 56 viser den korrigerede nettoudgift pr. bruger for tandpleje. Tabel 57 viser dækningsgrad for forskellige tandplejetilbud. Tabel 58 viser tandsundhedstallene i 2014 for 5- og 15årige.

Årets nøgletal viser en sammenligning mellem kommunernes tandsundhed, som den er registreret på 5-årige og 15-årige ved den seneste tandsundhedsregistrering (2014). Tandsundhed måles i det blivende tandsæt på de 15-årige med måleenheden DMF-S, mens måleenheden i mælketandsættet på de 5-årige hedder def-s.

Jo bedre tandsundhed en kommunes børn har, jo lavere vil kommunens tal for DMF-S og def-S være.

**Figur 18: Nettodriftsudgifter til tandpleje (0-17 årige) - regnskab 2014**



**Tabel 55 - Tandpleje pr. indbygger - regnskab 2014**

	Aarhus	Odense	Aalborg	Esbjerg	Randers	København
Kr. pr. indbygger						
Tandpleje	291	264	320	385 <sup>1)</sup>	304	292

**Anmærkninger**

Tandpleje: Tallene er korrigeret for direkte udbetalt pension til tjenestemænd, pensionsforsikringspræmier til tjenestemænd, udgifter til konsulentfunktioner, budtjeneste, husleje, forbrugsafgifter, ejendomsskatter, bygningsvedligehold og rengøring. Udgifter til centralt finansierede elever tillægges.

**Noter**

1) Tandreguleringsopgaven løses gennem aftale med privatpraktiserende specialtandlæger.

**Tabel 56 - Tandplejen, nettodriftsudgifter pr. bruger - regnskab 2014**

	Aarhus	Odense	Aalborg	Esbjerg	Randers	København
Kr. pr. bruger						
Tandpleje for de 0-17 årige	1.378	1.156	1.453	1.679 <sup>1)</sup>	1.315	1.443
Omsorgstandpleje pr. bruger	3.377 <sup>2)</sup>	3.191	2.666	2.515	3.338 <sup>3)</sup>	3.779
Specialtandpleje pr. bruger	4.131 <sup>4)</sup>	7.076	5.762	7.203	4.129	4.482

**Anmærkninger**

Tallene er korrigeret for direkte udbetalt pension til tjenestemænd, pensionsforsikringspræmier til tjenestemænd, udgifter til konsulentfunktioner, budtjeneste, husleje, forbrugsafgifter, ejendomsskatter, bygningsvedligehold og rengøring. Udgifter til centralt finansierede elever tillægges.

Huslejudgiften til specialtandpleje er i varierende grad inkluderet i nettoudgiften.

Der er ikke korrigeret for betydelige variationer i udgift til transport af brugere.

**Noter**

1) Tandreguleringsopgaven løses gennem aftale med privatpraktiserende specialtandlæge

2) Udgiften til omsorgstandpleje bogføres på magistraten for Sundhed og Omsorg (4.451.225 kr.). Den er manuelt tillagt Tandplejens samlede udgifter.

3) Undervisningsprojekt lanceret i 2014.

4) Udgiften til Specialtandplejen konteres på magistraten for Sociale forhold og beskæftigelse (3.764.104 kr.). 544.636 kr. er bogført direkte på Tandplejens konto. Udgifterne på 3.764.104 kr. er manuelt tillagt Tandplejens samlede udgifter.

**Tabel 57 - Dækningsgrad for de forskellige tandplejetilbud - 2014**

	Aarhus	Odense	Aalborg	Esbjerg	Randers	København
<b>Procent pr. målgruppe</b>						
Pct. af de 16-17 årige, som har valgt en privat praktiserende tandlæge	7,0	9,3	4,2	19,6	9,0	6,7
Patienter i omsorgstandplejen i pct. af antal borgere på 18 år og derover i kommunen	0,5	0,8	1,0	0,7	0,4	0,6
Specialtandpleje brugere i pct. af antal borgere i kommunen	0,3	0,3	0,4	0,4	0,3	0,4

**Tabel 58 - Tandsundhedstal for 5- og 15-årige - 2014**

	Aarhus	Odense	Aalborg	Esbjerg	Randers	København
<b>Procent</b>						
Gennemsnitligt antal af defs for de 5-årige	0,7	0,9	0,4	0,8	0,6	0,9
Gennemsnitligt antal af DMFS for de 15-årige	1,4	1,3	1,4	2,4	1,5	1,9
Andel af 15-årige med DMFS på 0	63,4	62,2	59,6	47	54	56,5
Andel af 15-årige med DMFS på mere end 6 tandflader	5,8	5	5	9,6	7,2	7,9
<b>Indberetningsprocent til Sundhedsstyrelsen</b>						
5-årige	84	94	91,3	92,6	75	82,1
15-årige	93,2	98	91,4	83,6	76,2	74

**Anmærkninger**

DMFS og defs angiver skadede tandflader. Ovenfor opgjort som gennemsnitstal på en gruppe børn. Tallene er omvendt proportional med tandsundheden i årgangen, dvs. at et højt DMFS og defs betyder en stor behandlingsbyrde. Der skal eksempelvis behandles dobbelt så meget i en tandpleje med defs på 2, i forhold til en tandpleje med defs på 1.

Indberetningsprocenten beskriver andelen af udfyldte SCOR-blanketter ved året udgang, i forhold til det samlede antal børn for den enkelte årgang. F.eks. vil en indberetningsprocent på 80 betyde, at der er indberettet data for 80% af alle børn i årgangen som er bosiddende i Kommunen. SCOR er Sundhedsstyrelsens Centrale Odontologiske Register.

Odenses tal er en sammensætning af tandsundhedsdata i aldersgruppen 4-5 år og 13- 15 år, hvor tallene for de øvrige kommuner vedrører de 5- og 15 årige i kalenderåret.



## Familieforanstaltninger

### De foranstaltninger der har familie som målgruppe, omfatter:

- Døgnpleje og døgninstitutioner for børn og unge
- Forebyggende foranstaltninger
- Merudgifter til forsørgelse og tabt arbejdsfortjeneste i forbindelse med børn med varigt nedsat fysisk og psykisk funktionsevne

Målingen deles ind på tre:

- Alder: 0-5 år, 6-13 år, 14-17 år og 18+ år
- Anbringelsesårsag: Fysisk/psykisk handicap eller sociale årsager
- Anbringelsestype:

- Plejefamilier
- Netværkspleje/slægtsanbringelse
- Socialpædagogiske opholdssteder
- Kommunale plejefamilier
- "andet"
- Døgninstitution
- Sikret institution

Alder indplaceres efter alderen 1/7-2014.

Tabellerne der indgår i området for familieforanstaltninger beskrives nedenfor:

Tabel 59 viser nettodriftsudgifterne pr. 0-22 årige i kommunen til forebyggende foranstaltninger, rådgivning, anbringelser og merudgiftsydelser i regnskab 2014.

Tabel 60 Viser gennemsnitsudgifterne pr. helårsplads (de enkelte CPR numre omregnes til årsværk og lægges sammen) til børn og unge fordelt på typer af anbringelsessteder – regnskab 2014.

Tabel 61 viser gennemsnitsudgifterne pr. helårsplads til børn og unge fordelt på 5 aldersgrupper – regnskab 2014. Det er muligt for unge efter det fyldte 18. år at få bevilliget "efterværn" til de fylder 23 år.

Tabel 62 går i dybden og fokuserer specifikt på døgninstitutioner. Døgninstitutioner er en af de dyreste anbringelser, og er derfor et fokusområde for mange kommuner. Tabellen viser gennemsnitsudgifter pr. helårsplads til børn og unge anbragt på døgninstitutioner fordelt på aldersgrupper – regnskab 2014.

Tabel 63 viser antal anbragte fordelt på anbringelsessteder – helårspladser 2014 fordelt pr. 10.000 0-22 årige indbyggere i de respektive kommuner.

Tabel 64 viser antal anbragte fordelt på aldersgrupper – helårspladser 2014 fordelt på aldersintervaller i de respektive kommuner.

Tabel 65 fokuserer specifikt på de to anbringelsesformer familiepleje og netværkspleje. Disse anbringelsesformer har særlig interesse for en række kommuner. Tabellen viser således andelen af børn og unge (i procent), der modtager familiepleje eller netværkspleje i 2014 fordelt på aldersgrupper.

Tabel 66 viser gennemsnitsudgifter til aflastningsordninger, merudgiftsydelser og tabt arbejdsfortjenester pr. barn eller ung i kommunerne.

For sikrede institutioner indeholder opgørelsen alene de afregnede udgifter til anbragte på sikrede institutioner og den tilhørende aktivitet. Udgifter til objektiv finansiering og drift af sikrede institutioner er således ikke indregnet.

For døgninstitutioner inkluderer opgørelsen af udgifter og aktivitet udslusningsordninger, samt aflastning som ydes under et døgninstitutionsophold.

**Tabel 59 - Nettodrifudsudgifter pr. 0-22 årige til forebyggende foranstaltninger, anbringelser og merudgiftsydelser - regnskab 2014**

	Aarhus	Odense	Aalborg	Esbjerg	Randers	København
Kr. pr. 0-22 årige						
<b>Forebyg. foranst. og rådgivning <sup>1)</sup></b>						
Støtte i hjemmet	86	117	273	526	177	140
Familiebehandling	1.287	859	758	303	549	1.335
Døgnophold for barn/ung og forældre m.fl.	2	13	5	229	153	66
Aflastningsordninger	345	604	637	754	633	383
Fast kontaktperson for barn/ung	197	439	423	454	418	531
Fast kontaktperson for hele familien	3	62	27	5	22	28
Formidling af praktikophold	64	5	2	2	1	2
Anden hjælp	10	60	425	387	33	545
Økonomisk støtte til forældre	127	95	282	197	190	184
Støtteperson til forældre	31	54	71	71	41	4
Ledelse og administration	108	84	61	160	0	20
Rådgivning	183	318	0	0	316	615
<b>Forebyg. foranst. og rådgivning i alt</b>	<b>2.443</b>	<b>2.711</b>	<b>2.964</b>	<b>3.088</b>	<b>2.533</b>	<b>3.854</b>
<b>Merudgiftsydelser</b>						
Forsørgelse af børn med nedsat funktionsevne	869	385	911	193	387	242
Tabt arbejdsfortjeneste	685	368	778	446	522	531
<b>Merudgiftsydelser i alt</b>	<b>1.554</b>	<b>753</b>	<b>1.689</b>	<b>639</b>	<b>909</b>	<b>773</b>
<b>Anbringelser</b>						
Plejefamilier	1.163	1.872	2.469	1.924	2.801	1.615
Netværkspleje	49	68	176	92	70	110
Socialpædagogiske opholdssteder	716	1.436	1.407	2.878	858	568
Kommunale plejefamilier	26	0	4	0	0	0
Døgninstitutioner	2.728	1.008	2.061	3.033	1.136	3.589
Sikrede institutioner	42	325	24	299	218	193
Øvrige	67	88	126	379	161	279
<b>Anbringelser i alt</b>	<b>4.791</b>	<b>4.797</b>	<b>6.267</b>	<b>8.605</b>	<b>5.244</b>	<b>6.354</b>
<b>Nettodriftsudgifter i alt</b>	<b>8.788</b>	<b>8.261</b>	<b>10.920</b>	<b>12.332</b>	<b>8.686</b>	<b>10.981</b>

**Anmærkninger**

Statsrefusion er udeladt af opgørelsen.

**Noter**

1) Rådgivning er opgjort som den skønnede andel af udgifterne til rådgivning under fkt. 5.35.40 der vedrører §11, herunder udgifter til ledelse og administration.

**Tabel 60 - Gennemsnitsudgifter pr. helårsplads til børn og unge fordelt på type anbringelsessteder - regnskab 2014**

	Aarhus	Odense	Aalborg	Esbjerg	Randers	København
1000 kr. pr. helårsplads						
<b>Anbragt af sociale årsager</b>						
Plejefamilier	400	399	390	406	399	431
Netværkspleje	121	181	184	153	127	121
Socialpædagogiske opholdssteder	737	847	890	855	869	703
Kommunale plejefamilier	435	0	0	0	0	0
Døgninstitutioner	1.005	626	1.101	754	756	967
Sikrede institutioner	1.192	2.399	1.546	1.635	3.543	1.406
Alle andre døgnanbringelser	242	163	268	355	351	286
<b>I alt (vægtet gennemsnit)</b>	<b>588</b>	<b>522</b>	<b>506</b>	<b>606</b>	<b>474</b>	<b>567</b>
<b>Anbragt med handicap som årsag</b>						
Plejefamilier	425	521	620	560	469	587
Netværkspleje	145	0	293	0	0	60
Socialpædagogiske opholdssteder	854	822	975	0	983	1.295
Kommunale plejefamilier	190	0	0	0	0	0
Døgninstitutioner	1.404	1.040	1.581	1.155	919	878
Sikrede institutioner	0	0	0	0	1.411	1.910
Alle andre døgnanbringelser	198	0	0	0	220	114
<b>I alt (vægtet gennemsnit)</b>	<b>1.120</b>	<b>802</b>	<b>1.226</b>	<b>1.056</b>	<b>655</b>	<b>874</b>

**Anmærkninger**

For en nærmere definition af de enkelte anbringelsestyper henvises til Servicelovens §§ 52, 66 og 67.

**Tabel 61 - Gennemsnitsudgifter pr. helårsplads til børn og unge fordelt på alder - regnskab 2014**

	Aarhus	Odense	Aalborg	Esbjerg	Randers	København
1000 kr. pr. helårsplads						
<b>Anbragt af sociale årsager</b>						
0-5 årige	441	425	403	562	407	495
6-13 årige	515	451	461	587	441	497
14-17 årige	693	640	619	675	574	640
18-22 årige	603	500	497	509	390	569
0-22 årige	588	522	506	606	474	567
<b>Anbragt med handicap som årsag</b>						
0-5 årige	2.218	572	0	1.325	610	788
6-13 årige	1.015	854	1.157	1.068	639	767
14-17 årige	1.254	774	1.307	1.010	772	970
18-22 årige	734	780	919	0	452	941
0-22 årige	1.120	802	1.226	1.056	655	874

**Tabel 62 - Gennemsnitsudgifter pr. helårsplads til børn og unge anbragt på døgninstitutioner fordelt på alder - regnskab 2014**

1000 kr. pr. helårsplads	Aarhus	Odense	Aalborg	Esbjerg	Randers	København
<b>Anbragt af sociale årsager</b>						
0-5 årige	1.040	599	960	824	751	1.170
6-13 årige	991	614	978	847	778	999
14-17 årige	1.097	638	1.175	673	745	1.202
18-22 årige	823	657	1.196	696	655	786
0-22 årige	1.005	626	1.101	754	756	967
<b>Anbragt med handicap som årsag</b>						
0-5 årige	2.218	0	0	1.325	794	959
6-13 årige	1.426	1.109	1.476	1.154	1.057	787
14-17 årige	1.426	976	1.663	1.128	972	925
18-22 årige	1.109	911	1.229	0	716	1.028
0-22 årige	1.404	1.040	1.581	1.155	919	878

**Tabel 63 - Antal anbragte - helårspladser pr. 10.000 0-22-årige 2014**

Antal helårspladser	Aarhus	Odense	Aalborg	Esbjerg	Randers	København
<b>Anbragt af sociale årsager</b>						
Plejefamilier	27	42	60	45	58	32
Netværkspleje	3	4	9	6	6	9
Socialpædagogiske opholdssteder	8	15	12	34	6	5
Kommunale plejefamilier	1	0	0	0	0	0
Døgninstitutioner	15	9	10	28	9	23
Sikrede institutioner	0	1	0	2	1	1
Alle andre døgnanbringelser	3	5	4	11	4	10
<b>I alt</b>	<b>57</b>	<b>77</b>	<b>95</b>	<b>126</b>	<b>83</b>	<b>80</b>
<b>Anbragt med handicap som årsag</b>						
Plejefamilier	2	4	2	2	10	2
Netværkspleje	0	0	0	0	0	0
Socialpædagogiske opholdssteder	1	2	2	0	3	2
Kommunale plejefamilier	0	0	0	0	0	0
Døgninstitutioner	9	4	5	8	5	12
Sikrede institutioner	0	0	0	0	0	0
Alle andre døgnanbringelser	0	0	0	0	1	0
<b>I alt</b>	<b>13</b>	<b>10</b>	<b>9</b>	<b>9</b>	<b>20</b>	<b>16</b>

**Tabel 64 - Antal anbragte - helårspladser pr. 10.000 0-22-årige fordelt på aldersgrupper 2014**

	Aarhus	Odense	Aalborg	Esbjerg	Randers	København
<b>Antal helårspladser</b>						
<b>Anbragt af sociale årsager</b>						
0-5 årige	27	43	72	76	64	15
6-13 årige	69	101	131	107	93	81
14-17 årige	150	181	203	281	150	213
18-22 årige	27	25	26	84	37	94
<b>Anbragt med handicap som årsag</b>						
0-5 årige	0	2	0	3	5	2
6-13 årige	13	14	9	13	14	24
14-17 årige	49	27	34	26	50	50
18-22 årige	5	3	2	0	20	10

**Tabel 65 - Andel af børn og unge i døgnophold, der modtager familiepleje eller netværkspleje 2014**

	Aarhus	Odense	Aalborg	Esbjerg	Randers	København
<b>Andel i pct.</b>						
<b>Anbragt af sociale årsager</b>						
0-5 årige	93,3	94,1	97,8	74,5	99,5	81,6
6-13 årige	70,7	77,3	82,7	54,6	87,1	79,1
14-17 årige	37,8	37,8	48,9	25,6	57,6	52,7
18-22 årige	24,4	24,5	56,1	26,3	61,0	20,5
0-22 årige	53,4	59,7	71,9	40,8	76,6	51,0
<b>Anbragt med handicap som årsag</b>						
0-5 årige	0,0	100,0	0,0	0,0	66,7	59,5
6-13 årige	32,4	35,2	32,3	15,0	83,9	13,0
14-17 årige	10,8	14,2	16,0	20,3	35,7	15,0
18-22 årige	18,8	17,2	23,3	0,0	45,7	8,9
0-22 årige	18,1	37,7	21,7	16,6	51,4	14,5

**Anmærkninger**

Tabellen viser, hvor stor en procentdel af børn og unge i døgnophold, som er i familiepleje eller netværkspleje. Procentdelen er set i forhold til pågældende aldersgruppe samt anbringelsesårsag. For en nærmere definition af anbringelsestyper henvises til Servicelovens §§ 52, 66 og 67.

**Tabel 66 - Gennemsnitsudgifter til aflastningsordninger, merudgiftsydelser og tabt arbejdsfortjeneste - regnskab 2014**

	Aarhus	Odense	Aalborg	Esbjerg	Randers	København
<b>Gennemsnitsudgift i kr. pr. barn/ung</b>						
Aflastningsordninger	101.716	168.005	243.315	139.500	88.346	102.472
Forsørgelse af børn med nedsat funktionsevne	67.361	64.027	67.417	24.908	32.577	39.398
Tabt arbejdsfortjeneste	122.637	178.911	147.073	143.790	118.413	250.917



## Ældreområdet

Nøgletallene for ældreområdet kan overordnet deles op i økonomiske og aktivitetsbaserede nøgletal.

### Økonomiske nøgletal

De overordnede nettodriftsudgifter i regnskab 2014 opgøres i tabeller fordelt på ældre og sikringsydelse.

Da ikke alle udgifter fordeles direkte på alder, er der foretaget en række fordelinger af udgifter på baggrund af aktivitetstal for de enkelte aldersgrupper.

Udgifter vedr. ældremilliarden (øremærkede midler fra Finansloven i 2014) indgår ikke i tallene, da der er tale om nettoudgifter, og disse udgifter er 100% refunderet af staten.

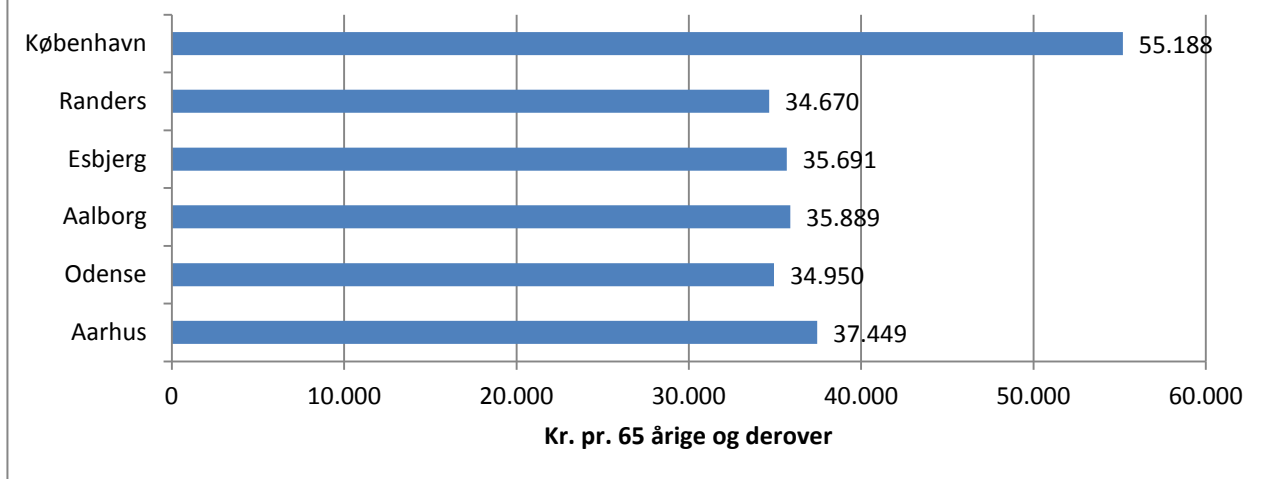
### Aktivitetsbaserede nøgletal

De aktivitetsbaserede nøgletal er opdelt i boliger og fritvalg.

Alle kommuner skal tilbyde plads på et plejehjem eller i en ældrebolig med tilknyttede plejefaciliteter til borgere, der ikke kan klare sig i eget hjem. Nøgletalstabellerne på dette område viser henholdsvis boliger og beboere på forskellige boligkategorier, samt hvor mange borgere kommunerne køber og sælger pladser til (kaution/refusion).

Fritvalg på pleje, praktisk hjælp og madservice er indenfor de senere år blevet et fokusområde blandt andet som følge af de private leverandørers indtog. Nøgletalstabellerne indenfor dette område giver et overblik over omfanget af brugen af fritvalgsordningerne og priserne på disse samt de private aktørers markedsandele indenfor henholdsvis pleje, praktisk hjælp og madservice.

**Figur 19: Nettodriftsudgifter til 65 årige og derover på ældreområdet - regnskab 2014**



**Tabel 67 - Nettodriftsudgifter til ældreområdet pr. 18-64 årige - regnskab 2014**

	Aarhus	Odense	Aalborg	Esbjerg	Randers	København
Kr. pr. 18-64 årige						
<b>Pleje og generelle tilbud i alt</b>						
Praktisk hjælp og pleje indenfor frit valg	322	830	496	2.194	385	606
Praktisk hjælp og pleje udenfor frit valg	206	294	319	0 <sup>1)</sup>	349	49
Forebyggende indsats / generelle tilbud i alt	14	18	52	370	0	0
Hjemmesygepleje i alt	70	181	305	0 <sup>2)</sup>	242	86
Udgifter til vedligeholdende træning	33	57	21	0	48	8
Udgifter til administration og ledelse	39	151	26	77	72	28
<b>Pleje og omsorg i alt</b>	<b>684</b>	<b>1.531</b>	<b>1.219</b>	<b>2.641</b>	<b>1.096</b>	<b>777</b>
<b>Hjælpe midler</b>						
Støtte til køb af bil	55	65	0	78	26	21
Optiske synshjælpe midler	6	0	0	9	3	5
Arm- og benproteser, høreapp. ortopæd. hjælpemidler	37	46	0	53	48	33
Inkontinens - og stomihjælpe midler (bleer m.m)	92	56	0	89	82	43
Andet	241	282	324	101	302	4
IT-Hjælpe midler og IT-forbrugsgoder	6	0	0	8	0	1
Hjælp til boligindretning	11	8	0	11	9	16
Udgifter til administration og ledelse	11	5	0	34	0	4
<b>Hjælpe midler i alt</b>	<b>459</b>	<b>462</b>	<b>324</b>	<b>383</b>	<b>470</b>	<b>127</b>
<b>Andre udgifter indenfor ældreområdet</b>	<b>97</b>	<b>179</b>	<b>69</b>	<b>5</b>	<b>73</b>	<b>0</b>
<b>I alt, ældreområdet</b>	<b>1.240</b>	<b>2.172</b>	<b>1.612</b>	<b>3.029</b>	<b>1.639</b>	<b>904</b>

**Noter**

- 1) Beløbet der er anført udgør det samlede for "uden for / inden for frit valg".
- 2) Hjemmesygepleje er integreret i praktisk hjælp og pleje og kan derfor ikke opgøres særskilt.



**Tabel 68 - Nettodrifudsudgifter til ældreområdet - regnskab 2014 - (65 årige og derover)**

	Aarhus	Odense	Aalborg	Esbjerg	Randers	København
Kr. pr. 65 årige og derover						
<b>Pleje og generelle tilbud i alt</b>						
Praktisk hjælp og pleje indenfor frit valg	8.751	9.730	9.522	32.726	6.766	12.658
Praktisk hjælp og pleje udenfor frit valg	15.606	13.758	16.881	0 <sup>1)</sup>	20.320	27.479
Forebyggende indsats / generelle tilbud i alt	617	269	997	232	87	1.250
Hjemmesygepleje i alt	3.376	2.244	3.358	0 <sup>2)</sup>	1.693	3.351
Udgifter til vedligeholdende træning og genoptræning efter Serviceloven	1.519	1.191	678	0	1.774	553
Udgifter til administration og ledelse	1.768	2.837	697	987	1.996	2.021
<b>Pleje og omsorg i alt</b>	<b>31.637</b>	<b>30.029</b>	<b>32.133</b>	<b>33.945</b>	<b>32.636</b>	<b>47.312</b>
<b>Hjælpe midler</b>						
Støtte til køb af bil	201	102	0	6	34	11
Optiske synshjælpe midler	20	0	0	23	11	15
Arm- og benproteser, høreapp., ortopæd. Hjælpe midler	135	166	0	85	279	206
Inkontinens- og stomihjælpe midler (bleer m.m)	335	501	0	581	445	361
IT-hjælpe midler og IT-forbrugsgoder	22	0	0	8	11	4
Hjælp til boligindretning	41	29	0	30	49	98
Udgifter til administration og ledelse	303	223	0	749	0	417
Andet	878	1.674	1.797	319	975	1.417
<b>Hjælpe midler i alt</b>	<b>1.935</b>	<b>2.695</b>	<b>1.797</b>	<b>1.801</b>	<b>1.804</b>	<b>2.529</b>
<b>Andre udgifter og indtægter indenfor ældreområdet</b>	<b>3.877</b>	<b>2.226</b>	<b>1.959</b>	<b>-55</b>	<b>230</b>	<b>5.347</b>
<b>I alt, ældreområdet</b>	<b>37.449</b>	<b>34.950</b>	<b>35.889</b>	<b>35.691</b>	<b>34.670</b>	<b>55.188</b>

**Noter**

- 1) Beløbet der er anført udgør det samlede for uden for / inden for frit valg.
- 2) Hjemmesygepleje er integreret i praktisk hjælp og pleje og kan derfor ikke opgøres særskilt.

**Tabel 69 - Nettodrifudsudgifter til sikringsydelser - regnskab 2014**

	Aarhus	Odense	Aalborg	Esbjerg	Randers	København
Kr. pr. 65 årige og derover						
Personlige tillæg	110	96	167	138	190	308
Helbredstillæg	394	405	444	854	1.062	522
Boligyldelse til pensionister	3.016	2.810	2.815	2.373	2.478	3.660
<b>I alt</b>	<b>3.519</b>	<b>3.310</b>	<b>3.426</b>	<b>3.365</b>	<b>3.729</b>	<b>4.490</b>

**Tabel 70 - Antal boliger i forskellige boligkategorier - regnskab 2014**

	Aarhus	Odense	Aalborg	Esbjerg	Randers	København
<b>Pr. 1.000 65 årige og derover</b>						
Plejhjemsboliger/plejeboliger	49	33	38	25	55	46
Boliger for demente, fx. skærmet enhed	2	6	7	15	7	4
Midlertidige pladser	2	2	4	3	3	6
Støttede ældreboliger	43	37	37	28	18	74
<b>I alt</b>	<b>96</b>	<b>78</b>	<b>86</b>	<b>71</b>	<b>83</b>	<b>130</b>
<b>Udgift pr. plejebolig</b>	<b>298.283</b>	<b>318.361</b>	<b>336.510</b>	<b>0<sup>1)</sup></b>	<b>311.035</b>	<b>402.931</b>

**Noter**

1) Der er integrerede ordninger på området - hvorfor der ikke kan foretages særskilt opdeling af udgiften til plejeboliger.

**Tabel 71 - Andel af beboere i forskellige boligkategorier - regnskab 2014**

	Aarhus	Odense	Aalborg	Esbjerg	Randers	København
<b>Procent pr. aldersgruppe</b>						
<b>Plejhjemsboliger/plejeboliger:</b>						
0-64 årige	6	8	6	20	7	4
65-79 årige	24	25	23	27	30	26
80 årige og derover	70	67	71	53	63	70
<b>I alt</b>	<b>100</b>	<b>100</b>	<b>100</b>	<b>100</b>	<b>100</b>	<b>100</b>
<b>Ældreboliger og beskyttede boliger</b>						
0-64 årige	18	43	18	13	24	13
65-79 årige	28	26	35	34	31	46
80 årige og derover	54	31	47	53	45	41
<b>I alt</b>	<b>100</b>	<b>100</b>	<b>100</b>	<b>100</b>	<b>100</b>	<b>100</b>
<b>Total procentvisfordeling på aldersklasser:</b>						
0-64 årige	11	28	12	18	11	9
65-79 årige	26	25	28	29	30	36
80 årige og derover	63	47	60	53	59	56
<b>I alt</b>	<b>100</b>	<b>100</b>	<b>100</b>	<b>100</b>	<b>100</b>	<b>100</b>

**Tabel 72 - Antal modtagere af pleje og praktisk hjælp - regnskab 2014**

	Aarhus	Odense	Aalborg	Esbjerg	Randers	København
<b>Modtagere pr. 1.000 i aldersgruppen</b>						
<b>Antal modtagere af pleje og praktisk hjælp på fritvalgsområdet</b>						
0-64 årige	5	7	7	6	5	13
65-79 årige	60	65	82	65	56	105
80 årige og derover	357	357	462	378	268	417
<b>I alt for samtlige aldersgrupper</b>	<b>22</b>	<b>28</b>	<b>36</b>	<b>30</b>	<b>24</b>	<b>30</b>

**Tabel 73 - Antal visiterede timer pr. modtager af pleje og praktisk hjælp på fritvalgsområdet - regnskab 2014**

	Aarhus	Odense	Aalborg	Esbjerg	Randers	København
<b>Timer pr. uge</b>						
<b>Praktisk hjælp</b>						
0-64 årige	0,51	0,94	0,64	0,8	0,7	0,51
65-79 årige	0,44	0,91	0,62	0,7	0,65	0,92
80 årige og derover	0,44	0,91	0,63	0,7	0,66	0,92
<b>I alt for samtlige aldersgrupper</b>	<b>0,45</b>	<b>0,92</b>	<b>0,63</b>	<b>0,72</b>	<b>0,66</b>	<b>0,78</b>
<b>Personlig pleje</b>						
0-64 årige	5,67	10,13	5,3	8,79	4,86	6,69
65-79 årige	5,41	7,36	5,28	6,97	5,26	5,44
80 årige og derover	3,6	6,81	4,91	6,76	5,19	5,41
<b>I alt for samtlige aldersgrupper</b>	<b>4,24</b>	<b>7,58</b>	<b>5,08</b>	<b>7,11</b>	<b>5,16</b>	<b>6</b>
<b>I alt Praktisk hjælp og personlig pleje</b>						
0-64 årige	2,66	5,54	2,54	4,52	2,89	4,59
65-79 årige	3,03	4,64	2,72	4,04	3,17	3,27
80 årige og derover	3,26	4,8	2,79	4,3	3,31	3,43
<b>I alt for samtlige aldersgrupper</b>	<b>3,08</b>	<b>4,91</b>	<b>2,73</b>	<b>4,25</b>	<b>3,19</b>	<b>3,82</b>

**Tabel 74 - Private leverandørers markedsandele på fritvalgsområdet - antal modtagere og antal visiterede timer - 2014**

	Aarhus	Odense	Aalborg	Esbjerg	Randers	København
<b>Andel af den samlede mængde</b>						
<b>Pleje:</b>						
Andel af samlet antal modtagere, i pct.	17,3	14,7	23,3	5,5	4,3	13,1
Andel af samlet antal visiterede timer, i pct.	12,4	21,6	23,5	12,1	4,9	12,7
Antal godkendte leverandører	3	4	13	3	2	4
<b>Praktisk hjælp:</b>						
Andel af samlet antal modtagere, i pct.	34,4	49,6	44,1	35,6	15,2	60,1
Andel af samlet antal visiterede timer, i pct.	34,8	47,3	41,6	34,0	12,3	25,9
Antal godkendte leverandører	6	9	22	13	6	11
<b>Madservice (udbragt mad til hjemmeboende):</b>						
Andel af samlet antal modtagere, i pct.	100,0	8,3	26,0	16,9	3,6	29,1
Andel af antal udbragte portioner, i pct.	100,0	8,8	26,0	14,6	3,9	25,3
Antal godkendte leverandører	2	1	6	1	1	2



Tabel 75 - Antal borgere i boliger med refusion og kaution - 2014

	Aarhus	Odense	Aalborg	Esbjerg	Randers	København
<b>Antal borgere</b>						
<b>Betaling til kommuner/refusion:</b>						
Antal borgere i egen kommune hvortil kommunen modtager betaling (refusion)	323	364	125	114	77	443
<b>Betaling fra kommuner/kaution:</b>						
Antal borgere uden for kommunen hvortil kommunen betaler (kaution)	-390	-340	-206	-134	-48	-1.093
<b>Forskel (antal m. refusion - antal m. kaution)</b>	<b>-67</b>	<b>24</b>	<b>-81</b>	<b>-20</b>	<b>29</b>	<b>-650</b>

Tabel 76 - Priser på fritvalgsområdet - 2014

	Aarhus	Odense	Aalborg	Esbjerg	Randers	København
<b>Offentliggjorte priser for 2014 i kr.</b>						
<b>Pleje og praktisk hjælp:</b>						
Praktisk hjælp pr. time	312	324	287	299	327	277
Pleje hverdag pr. time	399	392	387	319	336	360
<b>Madservice:</b>						
Pris, hovedret, inklusiv udbringning	47,81	50,99	56,71	49,00	45,38	70,00
Pris, hovedret, uden udbringning	47,81	0 <sup>1)</sup>	40,46	42,50	38,95	48,00
Brugerbetaling, hovedret, inklusiv udbringning	48,50	49,00	49,00	49,00	44,00	41,00

**Noter**

1) Ikke en mulighed i Odense.

## Beskæftigelsesområdet

Tabellerne viser kommunale indkomstoverførsler til borgere, som for størstedelens vedkommende er i alderen 18-64 år, og de udgifter kommunerne har til den arbejdsmarkedsrelaterede indsats for disse borgere.

Indkomstoverførsler er dels midlertidig forsørgelse som kontanthjælp, a-dagpenge, revalidering, introduktionsydelse og sygedagpenge og dels permanent forsørgelse som førtidspension, ledighedsydelse og løntilskud til fleksjob.

Herudover er der administrative udgifter og udgifter til indsats. Indsatsudgifterne opdeles i direkte indsats og følgeudgifter.

De administrative udgifter dækker udgifter og indtægter til administration af jobcentre og administration af ydelsesudbetaling af midlertidig - og permanent forsørgelse, jf. ovenstående definition.

Indsatsudgifterne vedrører tilbud til personer som er omfattet af aktiveringsbestemmelserne, det være sig borgere på midlertidig forsørgelse samt borger på ledighedsydelse.

**Tabel 77 - Nettodriftsudgifter til forsørgelse inkl. følgeudgifter m.m. pr. fuldtidsmodtager - regnskab 2014**

	Aarhus	Odense	Aalborg	Esbjerg	Randers	København
Kr. pr. fuldtidsmodtager						
Kontanthjælp/uddannelseshjælp	60.551	73.312	68.424	64.226	81.518	83.308
Revalidering	89.216	89.158	97.424	91.176	94.382	91.251
Fleksjob og skånejob	68.316	67.286	80.467	66.831	67.079	71.252
Ledighedsydelse	138.424	139.131	50.781	120.788	134.710	155.955
A-dagpenge	106.348	110.940	104.662	107.554	100.894	111.451
Sygedagpenge	103.449	106.756	105.196	100.150	102.358	105.214
Løntilskud til offentlige arbejdspladser	5.774	8.178	5.230	7.743	13.526	4.329
Løntilskud til private arbejdspladser	1.488	1.137	1.390	1.992	1.739	1.259
Førtidspension	108.475	96.573	95.689	97.277	97.829	115.265
Integrationsydelse	77.491	71.739	32.270	71.600	73.578	38.971
Tillægsydelser til forsørgelse	5.259	4.412	4.726	4.941	313	4.212
Ressourceforløb	71.183	105.626	83.139	102.272	78.105	88.541
<b>Nettodriftsudgift i alt</b>	<b>100.318</b>	<b>97.497</b>	<b>95.692</b>	<b>94.371</b>	<b>94.481</b>	<b>104.640</b>

**Tabel 78 - Bruttoudgifter til indsats pr. fuldtidsmodtager - regnskab 2014**

	Aarhus	Odense	Aalborg	Esbjerg	Randers	København
Kr. pr. fuldtidsmodtager						
Kontanthjælp	11.969	10.183	11.551	7.222	4.238	9.055
Revalidering	38.715	33.244	62.508	61.320	54.625	40.174
Fleksjob og skånejob	354	346	0	0	168	925
Ledighedsydelse	9.398	13.102	4.165	1.357	8.306	10.142
A-dagpenge	9.216	11.221	12.111	17.367	7.393	17.688
Sygedagpenge	8.297	5.445	5.883	9.069	6.368	8.051
Tillægsydelser til indsats	5.754	5.452	4.651	6.762	7.546	2.018
Ressourceforløb	462	670	909	881	1.718	345
<b>Indsats i alt</b>	<b>8.509</b>	<b>7.943</b>	<b>10.104</b>	<b>7.807</b>	<b>6.088</b>	<b>10.674</b>

**Tabel 79 - Bruttoudgifter til indsats pr. 18-64 årige - regnskab 2014**

	Aarhus	Odense	Aalborg	Esbjerg	Randers	København
Kr. pr. 18-64-årige						
Kontanthjælpsmodtagere	476	579	515	359	214	527
Revalidering	208	64	332	90	45	66
Fleksjob og skånejob	6	6	0	0	4	4
Ledighedsydelse	51	65	12	5	35	25
A-dagpenge	282	349	429	433	237	601
Sygedagpenge	153	106	121	204	167	127
Tillægsydelser til indsats	405	479	372	505	623	186
Ressourceforløb	11	14	24	21	46	6
<b>Indsats i alt</b>	<b>1.593</b>	<b>1.663</b>	<b>1.804</b>	<b>1.618</b>	<b>1.373</b>	<b>1.541</b>

**Tabel 80 - Nettodriftsudgifter til administration pr. modtager - regnskab 2014**

	Aarhus	Odense	Aalborg	Esbjerg	Randers	København
Kr. pr. modtager						
Ydelsesadministration	1.985	751	471	1.532	2.282	2.478
Jobcenteradministration	8.925	6.320	9.533	11.536	9.195	9.274

**Tabel 81 - Nettoudgifter til administration pr. 18-64 årige - regnskab 2014**

	Aarhus	Odense	Aalborg	Esbjerg	Randers	København
Kr. pr. 18-64-årige						
Ydelsesadministration	170	75	40	146	245	204
Jobcenteradministration	1.036	830	1.143	1.386	1.284	1.079

**Tabel 82 - Nettodrifudsudgifter til forsørgelse inkl. følgeudgifter pr. 18-64-årige - regnskab 2014**

	<b>Aarhus</b>	<b>Odense</b>	<b>Aalborg</b>	<b>Esbjerg</b>	<b>Randers</b>	<b>København</b>
Kr. pr. 18-64-årig						
Kontanthjælp	2.407	4.167	3.051	3.196	4.121	4.845
Revalidering	336	140	285	132	55	128
Fleksjob og skånejob	1.230	1.166	1.082	1.202	1.742	327
Ledighedsydelse	758	690	150	414	571	381
A-dagpenge	3.253	3.449	3.705	2.683	3.232	3.786
Sygedagpenge	1.913	2.082	2.165	2.257	2.684	1.658
Løntilskud til offentlige arbejdspladser	177	254	185	193	433	147
Løntilskud til private arbejdspladser	46	35	49	50	56	43
Førtidspension	7.549	7.339	5.417	8.101	8.025	3.093
Integrationsydelse	80	92	18	158	172	20
Tillægsydelse til forsørgelse	982	920	837	1.016	70	605
Ressourceforløb	3.741	4.385	4.170	3.193	5.136	4.803
<b>Nettodriftsudgift i alt</b>	<b>22.472</b>	<b>24.719</b>	<b>21.114</b>	<b>22.595</b>	<b>26.297</b>	<b>19.836</b>

## Det specialiserede socialområde

Nøgletallene på det specialiserede socialområde omfatter borgere i alderen 18-66 år inden for følgende målgrupper:

- \* udsatte borgere
- \* borgere med handicap
- \* borgere med sindslidelse

Nøgletallene viser de årlige nettodriftsudgifter, antal helårspersoner og enhedspriser pr. år og er alle baseret på regnskabstal for 2014. Enhedspriser er opgjort som de årlige nettodriftsudgifter pr. plads.

Opgørelserne omfatter alene de sager, hvor den enkelte kommune er betalingsmyndighed. Tallene er dermed ikke direkte sammenlignelige med tidligere års 6-by nøgletal.

Kommunerne har i fællesskab arbejdet på at gøre tallene så retvisende og sammenlignelige som muligt, hvilket indebærer, at udgifter på områder, hvor der er anvendt afvigende kontering, alligevel er medtaget på de enkelte områder. Tallene i denne rapport kan derfor afvige fra kommunernes regnskabstal.

Nøgletallene er grupperet efter følgende ydelser:

- \* Socialpædagogisk støtte, jf. Serviceloven (SEL) § 85
- \* Botilbud, midlertidige og længerevarende (SEL § 107-108)
- \* Dagtilbud: Aktivitets- og samværstilbud og beskyttet beskæftigelse (SEL § 103-104) – visiterede og ikke-visiterede
- \* Ledsageordning, støttekontaktperson, merudgifter (SEL § 97, § 99, § 100)
- \* Dag- og døgnbehandlingstilbud til alkoholmisbrugere og stofmisbrugere
- \* Kvindekrisecentre og herberger
- \* Boligrådgivere



**Tabel 83 - Nettodriftsudgifter til det specialiserede socialområde 18-66 år - regnskab 2014**

	Aarhus	Odense	Aalborg	Esbjerg	Randers	København
1000 kr. pr. 18-66 årige						
<b>Udsatte borgere</b>						
Boligrådgivere	0	0	0	0	0	30
Socialpædagogisk bistand (bor i eget hjem)	0	38	38	72	18	0
Socialpædagogisk bistand (bofællesskaber/botilbud)	0	0	0	160	65	0
Støtte- og kontaktpersonordning	0	0	0	11	0	34
Beskyttet beskæftigelse	0	3	0	0	42	0
Aktivitets- og samværstilbud	54	1	0	0	10	0
Uvisiterede dagtilbud	32	0	187	104	0	12
Midlertidigt botilbud	56	59	20	83	32	23
Længerevarende botilbud	2	18	0	14	52	30
Kvindekrisecentre	55	62	46	41	20	82
Herberger	324	190	253	364	395	194
Dagbehandlingstilbud - alkoholbehandling	79	62	36	59	53	67
Døgnbehandlingstilbud - alkoholbehandling	4	4	36	2	2	21
Ambulant- og dagbehandlingstilbud til stofmisbrugere	142	229	175	300	195	391
Døgnbehandlingstilbud til stofmisbrugere	0	6	59	134	21	34
<b>Samlede udgifter til udsatte borgere</b>	<b>748</b>	<b>672</b>	<b>850</b>	<b>1.344</b>	<b>905</b>	<b>918</b>
<b>Borgere med handicap</b>						
BPA	676	362	444	304	322	232
Ledsageordning	48	50	38	58	49	21
Socialpædagogisk bistand (bor i eget hjem)	210	122	357	323	337	36
Socialpædagogisk bistand (bofællesskaber/botilbud)	1.266	990	2.001	1.198	1.819	50
Beskyttet beskæftigelse	337	108	163	325	152	85
Aktivitets- og samværstilbud	163	460	427	499	608	372
Uvisiterede dagtilbud	3	0	0	0	0	0
Midlertidige botilbud	466	371	684	698	387	485
Længerevarende botilbud	693	982	270	1.235	932	1.900
Merudgifter	72	15	63	43	51	14
<b>Samlede udgifter til borgere med handicap</b>	<b>3.934</b>	<b>3.460</b>	<b>4.447</b>	<b>4.683</b>	<b>4.657</b>	<b>3.195</b>

**Tabel 83 FORTSAT - Nettodriftsudgifter til det specialiserede socialområde 18-66 år - regnskab 2014**

	Aarhus	Odense	Aalborg	Esbjerg	Randers	København
1000 kr. pr. 18-66 årige						
<b>Borgere med sindslidelse</b>						
Støtte- og kontaktpersonordning	54	20	23	19	28	30
Socialpædagogisk bistand (bor i eget hjem)	210	189	230	147	142	47
Socialpædagogisk bistand (bofællesskaber/botilbud)	295	69	537	167	241	276
Beskyttet beskæftigelse	17	32	14	68	33	16
Aktivitets- og samværstilbud	112	115	32	3	8	134
Uvisiterede dagtilbud	26	23	0	0	38	0
Midlertidigt botilbud	225	185	491	462	80	153
Længerevarende botilbud	104	346	162	140	123	718
Merudgifter	0	0	0	0	0	15
<b>Samlede udgifter til borgere med sindslidelse</b>	<b>1.043</b>	<b>979</b>	<b>1.489</b>	<b>1.006</b>	<b>693</b>	<b>1.389</b>
<b>Samlede udgifter for alle tre målgrupper</b>	<b>5.725</b>	<b>5.111</b>	<b>6.786</b>	<b>7.033</b>	<b>6.255</b>	<b>5.502</b>

**Anmærkninger**

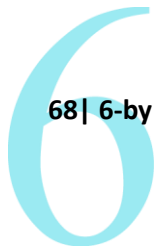
Det gøres opmærksom på, at der under sammentællingen kan indgå posteringer som fremgår flere end én gang.

**Tabel 84 - Antal ydelser på det specialiserede socialområde, 18-66 år - regnskab 2014**

	Aarhus	Odense	Aalborg	Esbjerg	Randers	København
<b>Udsatte borgere</b>						
Boligrådgivere	0	0	0	0	0	1150
Socialpædagogisk bistand (bor i eget hjem)	0	76	0	88	44	0
Socialpædagogisk bistand (bofællesskaber, botilbud)	0	0	0	26	15	0
Beskyttet beskæftigelse	0	8	0	0	32	0
Aktivitets- og samværstilbud	80	1	0	1	14	0
Uvisiterede dagtilbud	0	0	0	75	0	0
Midlertidigt botilbud	14	26	5	13	5	129
Længerevarende botilbud	2	6	0	2	9	100
Kvindekrisecentre	18	12	10	5	2	238
Herberger	140	56	87	74	37	472
Dagbehandlingstilbud - alkoholbehandling	445	150	84	145	137	1018
Døgnbehandlingstilbud - alkoholbehandling	0	1	6	0	0	20
Ambulant- og dagbehandlingstilbud til stofmisbrugere	1059	572	204	365	222	1894
Døgnbehandlingstilbud til stofmisbrugere	0	2	17	17	4	33
<b>Antal ydelser til udsatte borgere</b>	<b>1757</b>	<b>910</b>	<b>413</b>	<b>811</b>	<b>521</b>	<b>5054</b>
<b>Borgere med handicap</b>						
BPA	166	61	47	28	47	74
Ledsageordning	522	473	279	205	171	391
Socialpædagogisk bistand (bor i eget hjem)	970	336	621	279	289	356
Socialpædagogisk bistand (bofællesskaber, botilbud)	562	283	333	170	229	99
Beskyttet beskæftigelse	667	334	161	269	110	297
Aktivitets- og samværstilbud	247	441	354	304	318	766
Uvisiterede dagtilbud	0	0	0	0	0	0
Midlertidigt botilbud	112	98	125	96	44	444
Længerevarende botilbud	167	142	30	106	81	955
Merudgifter	809	107	776	256	227	230
<b>Antal ydelser til borgere med handicap</b>	<b>4222</b>	<b>2275</b>	<b>2726</b>	<b>1712</b>	<b>1516</b>	<b>3612</b>
<b>Borgere med sindslidelse</b>						
Socialpædagogisk bistand (bor i eget hjem)	1204	351	607	184	207	531
Socialpædagogisk bistand (bofællesskaber, botilbud)	236	23	160	30	77	416
Beskyttet beskæftigelse	15	69	20	46	31	85
Aktivitets- og samværstilbud	345	267	55	2	6	862
Uvisiterede dagtilbud	0	0	0	0	0	0
Midlertidigt botilbud	71	74	65	51	10	250
Længerevarende botilbud	41	87	22	13	15	670
Merudgifter	0	1	0	0	0	520
<b>Antal ydelser til borgere med sindslidelse</b>	<b>1911</b>	<b>872</b>	<b>928</b>	<b>326</b>	<b>346</b>	<b>3334</b>

**Tabel 85 - Enhedspris på det specialiserede socialområde, 18-66 år - regnskab 2014**

1.000 kr.	Aarhus	Odense	Aalborg	Esbjerg	Randers	København
<b>Udsatte borgere</b>						
Boligrådgivere	0	0	0	0	0	11
Socialpædagogisk bistand (bor i eget hjem)	0	64	0	60	25	0
Socialpædagogisk bistand (bofællesskaber/botilbud)	0	0	0	451	260	0
Beskyttet beskæftigelse	0	0	0	0	79	0
Aktivitets- og samværstilbud	151	130	0	34	43	0
Uvisiterede tilbud	0	0	0	102	0	0
Midlertidigt botilbud	901	294	549	472	387	74
Længerevarende botilbud	242	381	0	495	349	126
Kvindekrisecentre	698	663	631	623	584	145
Herberger	517	438	396	361	389	173
Dagbehandlingstilbud - alkoholbehandling	40	53	59	30	23	28
Døgnbehandlingstilbud - alkoholbehandling	0	578	813	553	388	436
Ambulant- og dagbehandlingstilbud til stofmisbrugere	30	52	116	60	53	87
Døgnbehandlingstilbud til stofmisbrugere	0	412	475	573	1270	437
<b>Borgere med handicap</b>						
BPA	910	767	1295	795	413	1.317
Ledsageordning	21	14	18	21	17	22
Socialpædagogisk bistand (bor i eget hjem)	48	47	78	85	70	43
Socialpædagogisk bistand (bofællesskaber/botilbud)	502	452	817	516	479	210
Beskyttet beskæftigelse	113	42	138	88	84	120
Aktivitets- og samværstilbud	147	135	164	120	115	204
Uvisiterede dagtilbud	0	0	0	0	0	0
Midlertidigt botilbud	929	490	743	532	531	459
Længerevarende botilbud	924	894	1.223	857	693	836
Merudgifter	20	18	11	12	13	25
<b>Borgere med sindslidelse</b>						
Socialpædagogisk bistand (bor i eget hjem)	39	70	52	59	41	37
Socialpædagogisk bistand (bofællesskaber/botilbud)	279	389	455	408	189	278
Beskyttet beskæftigelse	260	60	98	107	64	81
Aktivitets- og samværstilbud	72	56	80	128	76	65
Uvisiterede dagtilbud	0	0	0	0	0	0
Midlertidigt botilbud	713	323	1.034	665	480	256
Længerevarende botilbud	564	513	1.000	799	494	450
Merudgifter	0	14	0	0	0	12



## Administrationsudgifter

Tallene på dette område indeholder nøgletal om udgifter til den kommunale administration i de seks kommuner.

Nøgletallene tager udgangspunkt i Økonomi- og Indenrigsministeriets kontoplan.

Tabel 86 viser udgifterne til administration pr. indbygger - nærmere bestemt udgifter til de kommunale forvaltninger.

Dernæst følger tabel 87 med udgifterne til administration pr. indbygger i bred forstand, det vil sige inklusiv udgifter til det politiske niveau samt kommissioner, råd og nævn. Derudover er administrationsudgifternes andel af de samlede driftsudgifter opgjort.

I begge tabeller opgøres en administrationsandel der viser, hvor stor en del af de samlede driftsudgifter, som anvendes til administration.

**Tabel 86 - Administrative udgifter til sekretariat og forvaltninger - regnskab 2014**

	Aarhus	Odense	Aalborg	Esbjerg	Randers	København
Sekretariat og forvaltninger i 1.000 kr. <sup>1)</sup>	825.459	523.730	387.129	241.824	137.549	1.788.780
<b>Administrationsudgifter pr. indbygger - kr.</b>	<b>2.530</b>	<b>2.652</b>	<b>1.863</b>	<b>2.095</b>	<b>1.421</b>	<b>3.083</b>

### Noter

1) Udgiften på funktion 6.45.51.

**Tabel 87 - Administrative udgifter - regnskab 2014**

	Aarhus	Odense	Aalborg	Esbjerg	Randers	København
i 1.000 kr.						
Fælles formål	1.213	714	2.616	2.147	360	1.843
Kommunalbestyrelsen	15.292	10.616	16.895	11.213	13.491	32.722
Kommissioner, råd og nævn	723	848	2.206	442	848	1.502
Administrationsbygninger	31.376	32.562	56.851	31.729	23.475	217.146
Sekretariat og forvaltninger	825.459	523.730	387.127	241.824	137.549	1.788.780
Fælles IT og telefoni	65.591	151.999	127.117	86.663	70.780	210.607
Jobcentre	224.293	117.774	150.117	97.433	74.223	456.694
Naturbeskyttelse	700	0	4.126	3.517	2.825	0
Miljøbeskyttelse	700	25.205	3.870	23.910	7.155	1.623
Byggesagsbehandling	6.519	7.663	1.609	2.013	2.595	-119.011 <sup>1)</sup>
Voksen-, ældre- og handicapområdet	158.503	100.330	62.812	27.957	27.593	173.845
Det specialiserede børneområde	117.412	87.291	75.947	51.329	32.759	165.216
<b>Udgifter i alt</b>	<b>1.447.781</b>	<b>1.058.732</b>	<b>891.293</b>	<b>580.177</b>	<b>393.653</b>	<b>2.930.967</b>
<b>Administrative udgifter pr. indbygger - kr.</b>	<b>4.438</b>	<b>5.361</b>	<b>4.289</b>	<b>5.026</b>	<b>4.067</b>	<b>5.052</b>

### Anmærkninger

Funktion 06.45.59 Administrationsbidrag til Udbetaling Danmark er ikke medtaget.

### Noter

1) Grundet ændret opgørelsesmetode pr. 1.1.2013 modtager Københavns i 2014 indtægter vedr. byggesagsbehandlingen for 2013 samtidigt med at der opkræves indtægter for 2014.



Nøgletalstabel	Bilagstabel
1	1, 61, 73, 75, 79
2	-
3	1
4	2, 5
5	1, 3
6	1, 4
7	-
8	-
9	-
10	6
11	1, 7
12	8
13	2, 11
14	1, 9
15	1, 10
16	1, 12
17	1, 13
18	1, 16
19	1, 17
20	18
21	1, 17
22	1, 5, 17, 19
23	21, 22
24	1, 22
25	1, 22
26	24
27	21
28	25
29	24
30	21
31	26
32	1, 23
33	1, 27
34	1, 28
35	2, 29
36	30
37	1, 31, 32
38	31
39	1, 32

Nøgletalstabel	Bilagstabel
45	1, 37
46	1, 38
47	1, 41, 42, 43, 44, 45, 47, 48
48	41, 42, 43, 44, 45, 47, 48, 49, 51, 52, 54, 55, 56
49	1, 49, 50, 51, 56, 58
50	53
51	39
52	40
53	41, 42, 43, 44, 45, 46, 47, 48
54	57
55	1, 59
56	59, 60
57	1, 60
58	60
59	1, 61
60	62, 63, 64, 65
61	62, 63, 64, 65
62	62, 63, 64, 65
63	1, 64, 65
64	1, 64, 65
65	64, 65
66	61, 65a
67	1, 73
68	1, 66
69	1, 67
70	1, 68
71	69
72	1, 71
73	71
74	72, 74
75	69
76	70
77	75, 76
78	76, 77
79	1, 77
80	76
81	1, 78
82	1, 75



Nøgletalstabel	Bilagstabel
40	1, 33
41	1, 34
42	34
43	1, 35
44	1, 36

Nøgletalstabel	Bilagstabel
83	80
84	81
85	-
86	2
87	1, 79

