

## **Indholdsfortegnelse**

1. Indledning
2. Ikke-teknisk resumé
3. Området og lokalplanens indhold
4. Planforhold
5. Alternativer
6. Miljøpåvirkninger og konsekvenser
7. Påtænkte foranstaltninger
8. Overvågning af miljøeffekter
9. Konklusion

### **1. Indledning**

Teknik- og Miljøforvaltningen har jf. lovbekendtgørelse nr. 936 af 24. september 2009, i lov om miljøvurdering af planer og programmer (MPP), screenet lokalplanforslaget, og har vurderet, at det ikke kan udelukkes, at en realisering af planen kan påvirke miljøet væsentligt. Screeningen viste at påvirkninger på friluftsliv og rekreative interesser, arkitektoniske forhold, bevaringsværdige bygninger og kulturhistoriske forhold, trafik, samt skygger og refleksioner kan være væsentlige. Derfor har Teknik- og Miljøforvaltningen udarbejdet denne miljørapport.

Lovens miljøbegreb omfatter: Den biologiske mangfoldighed, befolkningen, menneskers sundhed, fauna, flora, jordbund, vand, luft, klimatiske faktorer, materielle goder, landskab, kulturarv, herunder kirker og deres omgivelser, samt arkitektonisk og arkæologisk arv og det indbyrdes forhold mellem ovenstående faktorer.

Forvaltningen har efter en intern scoping samt efter høring af relevante berørte myndigheder, hvorfra der er modtaget høringssvar fra Københavns Energi, Københavns Museum og Stiftsøvrigheden, indkredset følgende miljømæssige forhold, som nærmere beskrives og vurderes i rapporten: Påvirkninger på friluftsliv og rekreative interesser, visuelle påvirkninger på byrum, kulturhistorie og bevaringsværdig bebyggelse, vindforhold, skygger og refleksioner, samt trafik og parkering.

Herudover indeholder miljørapporten et ikke teknisk resumé, en beskrivelse af området og lokalplanens indhold, andre relevante planforhold i området, en beskrivelse af påtænkte foranstaltninger vedrørende overvågning af planens miljømæssige påvirkninger, forslag til overvågning af miljøeffekter samt en konklusion.

### **2. Ikke-teknisk resumé**

Planens betydning for følgende forhold er nærmere beskrevet og vurderet i denne miljørapport: Friluftsliv og rekreative interesser, visuel oplevelse af byrummet, kulturhistorie og bevaringsværdig bebyggelse, vindforhold, skygger og refleksioner og trafik og parkering.

Det konkluderes at nærmiljøet, det samlede bybillede og kulturmiljøet på Nørrebro varigt vil ændre karakter som følge af udbygningen, men det vurderes, at der i både valg af projekt og i planprocessen er taget behørig hensyn hertil samt til Sankt Johannes Kirkes status som et markant bygningsværk i kvarteret.

De øvrige vurderede forhold vurderes ikke at være væsentlige, forudsat de omtalte forebyggende og begrænsende tiltag gennemføres. Dette kontrolleres via overvågningen jf. afsnit 8.

### 3. Området og lokalplanens indhold

Lokalplanområdet ligger på Nørrebro i København og dækker en trekantet karré, der omkranses af Blegdamsvej, Nørre Allé og Tagensvej. Det nuværende Panum udfylder stort set hele karreen på nær et mindre areal mod syd, hvor der ligger en række børneinstitutioner og Sankt Johannes Kirke med et tilhørende parkanlæg.

Lokalplanområdet fastlægges til offentlige formål jf. kommuneplanens rammer og opdeles i to underområder. Underområde I (Panum-grunden) fastlægges til universitet, forskning, sundhedsmæssige formål og kollegieboliger mv., og underområde II (området ved Sankt Johannes Kirke og børneinstitutionerne) fastlægges til kirke og børneinstitutioner mv.

Lokalplanen fastlægger bestemmelser for ny bebyggelses volumen, udformning og arkitektoniske udformning mv. Der stilles endvidere krav om, at fællesfunktioner som kantine og auditorium mv. primært skal placeres i stueetage.

Der fastlægges bestemmelser for friarealernes indretning og for udformning af den skitserede ankomstplads ved Blegdamsvej. Friarealer skal være offentligt tilgængelige, fremstå grønne og trygge at færdes på og der skal tilbydes muligheder for ophold og aktivitetsudfoldelse. Ankomstpladsen skal fremstå grøn og med mulighed for ophold. Der fastlægges to tværgående forbindelser for fodgængere og cyklister gennem området.

Endvidere stilles krav om, at ny bebyggelse skal opføres efter laveste energiklasse i det til enhver tid gældende bygningsreglement, at regnvand skal afledes lokalt, samt at der skal etableres affaldshåndtering mv.

Væsentlig nybebyggelse i lokalplanområdet udover det aktuelle projekt vil i øvrigt kræve udarbejdelse af en supplerende lokalplan.



*Skitse over udbygningen*

#### 4. Planforhold

Lokalplanområdet er omfattet hhv. berørt af forskellige planer som vedrører fysisk planlægning henholdsvis sektorer.

**Landsplandirektiv – Fingerplanen.** Den såkaldte Fingerplan blev med amternes nedlæggelse ophøjet til Landsplandirektiv. Fingerplan 07 er det overordnede plangrundlag for byudviklingen i hovedstadskommunerne. I Fingerplanen fokuseres særligt på, at den fremtidige byvækst skal foregå indenfor eksisterende byzone og ved udvikling og omdannelse af eksisterende kvarterer.

**Regional udviklingsplan.** Region Hovedstadens udviklingsplan tager udgangspunkt i tre overordnede temaer: Infrastruktur, Uddannelse og Natur/miljø. Planen beskriver bl.a. hvordan investeringer i og fokus på uddannelse og forskning i hovedstadsområdet, vil kunne medvirke til en positiv udvikling.

**Kommuneplan.** Kommuneplan 2009 udstikker rammerne for den aktuelle lokalplanlægning. Hovedstrukturen er opbygget ud fra fire overordnede temaer: Den Dynamiske By, Den Bæredygtige By, Byen for alle & Byen ned til vandet. De overordnede temaer er udmøntet i overordnede retningslinjer og rammer for byens udvikling.

Der er ligeledes indgået forskellige partnerskaber og konkrete projekter er igangsat. Panums udvidelse indgår i forlængelse af temaet om Den Dynamiske By i et partnerskab med Københavns Universitet om udvikling af fire Campusområder: Nørre Campus, City Campus, Søndre Campus og Frederiksberg Campus. Udvidelsen skal skabe bedre fysiske rammer for forskning og udvikling samt medvirke til udvikling i lokale byrum.

Kommuneplanens retningslinje for Panum området er offentlige formål som universitet og forskerpark mv. Der må højst opføres byggeri svarende til en bebyggelsesprocent på 210 % og en byggehøjde på maks. 75 m indenfor et markeret område i karreens midte. Parkeringsnormen er sat til 1 parkeringsplads for hver 320 m<sup>2</sup> etageareal. For institutionerne og Sankt Johannes Kirke er området fastsat til offentlige formål med en maksimal bebyggelsesprocent på 110. Parkeringsnormen hér er sat til 1 parkeringsplads pr. 100 m<sup>2</sup> etageareal.

Den gældende lokalplan nr. 10 "Panum Institutet" fra 1980, der dækker det samme område som den aktuelle lokalplan, bortfalder ved vedtagelse af den nye lokalplan.

**Spildevandsplan.** Københavns Kommunes Spildevandsplan skal sikre, at byens sanitære spildevand og regnvand afledes på forsvarlig miljømæssig måde i overensstemmelse med den kommende statslige Vandplan for Øresund. Panums spildevand ledes til renseanlægget Lynetten, der er dimensioneret til 750.000 PE. Lynetten ejes i et I/S mellem hovedstadskommunerne.

**Klimaplan.** Fra 2005-2015 har Københavns Kommune sat sig som mål at begrænse sin CO<sub>2</sub>-udledning med 20 %, og Kommunens vision er at være CO<sub>2</sub>-neutral i 2025. Lavere CO<sub>2</sub>-udledning skal nås gennem fokus på omlægning af energiforsyningen, grønnere transport, energioptimering af eksisterende og ny bygningsmasse, rådgivning af borgerne samt byudvikling og planlægning.

**Varmeplan.** Københavns Kommune har i sin planlægning af varmforsyningen frem til 2025 en målsætning om at fordoble anvendelsen af vedvarende energi, så den samlede andel når 70 % af energiforbruget. Målsætningen om at øge anvendelsen af vedvarende energi vurderes i Varmeplan Hovedstaden, bedst at kunne nås gennem kollektive løsninger ved at udvikle fjernvarmesystemet og prioritere dette frem for individuelle løsninger med vedvarende energi.

**Affaldsplan.** Der er udarbejdet en plan for affaldshåndtering i Københavns Kommune. Kommunen ønsker mere affaldsforebyggelse og genbrug, øget sortering af affald, et fremtidssikret behandlingssystem, innovative affaldsløsninger i byens rum samt udbud af indsamling og behandling af affald.

**Trafik- og Miljøplan.** Københavns Kommunes Trafik- og Miljøplan 04 som fokuserer på kollektive løsninger afløses i løbet af 2011 af "Grøn Mobilitet", der pt. er under udarbejdelse.

**Støjplanlægning.** Københavns Kommunes Støjhandlingsplan er endnu ikke endeligt vedtaget men høringsfasen for udkastet er afsluttet. Handlingsplanen er opdelt i 6 fokusområder: Støjreducerende asfalt, skoler og daginstitutioner, eksisterende boliger, trafikplanlægning samt påvirkning af transportstruktur. Høringsudkastet indeholder ikke særlige initiativer, der vedrører udbygningen af Panum.

**Vandforsyningsplan.** Grundvandet under Panum er ifølge Københavns Kommunes Grundvandsplan ikke udnyttet. I Kommunes Vandforsyningsplan opstilles mål for det fremtidige vandforbrug/ indbygger, og mulige veje til at nå disse. Det er valgt at fokusere på reduktion af vandtab fra ledningsnettet, vandbesparende tiltag samt mindsket anvendelse af drikkevand til formål hvor denne kvalitet ikke er nødvendig.

## 5. Alternativer

*0-alternativ* er den mulighed, at der ikke realiseres nogen form for udbygning af Panum, og aktiviteterne derfor skal realiseres indenfor de eksisterende rammer.

Det vurderes, at sker der ikke det planlagte teknologiske løft og en udvidelse af laboratoriefaciliteterne, vil det kunne have negative virkninger på universitetets evne til at tiltrække private midler og forskere af internationalt format. Endvidere falder befæstelsesgraden med udbygningen, og da det samtidig tilstræbes at tilbageholde regnvand på grunden, kan 0-alternativet betyde at spildevandsudledningen ikke reduceres. Samtidig er der på det eksisterende Panum ikke taget højde for de klimarelaterede, forventede øgede regnmængder og -intensiteter.

*Etablering af udbygningen et andet sted.* Udbygningen af Panum gennemføres for at styrke de uddannelses- og forskningsaktiviteter under Det Sundhedsvidenskabelige Fakultet på Københavns Universitet, der i dag foregår i det eksisterende Panum. Formålet er at give mulighed for ekspansion af disse aktiviteter samtidig med, at sammenhængen med det eksisterende Panum og den tilstedeværende tværfaglighed på sundhedsområdet fastholdes. Et vigtigt element i udbygningen er således samspillet mellem udbygningen, det eksisterende Panum og Rigshospitalet – dvs. mellem den universitetsbaserede forskning og den kliniske forskning. En væsentlig forudsætning for denne interaktion er ”nærheden”. Mulighederne herfor vil blive væsentligt forringede, såfremt udbygningen lokaliseres et andet sted i eller udenfor byen. Det har således ikke været relevant, at overveje alternative placeringer.

*Etablering af et højhus.* Københavns Universitet har lagt vægt på at få en laboratoriebygning med plads til mange laboratorier, så de nuværende faglige discipliner beholdes samtidig med at der udvides med ekstra faciliteter til forskning. Universitetet har vurderet, at en høj bygning giver bedre muligheder for at opføre et stort moderne laboratorieareal, som kan tilfredsstille behovet for at sammenhængende funktioner placeres nær hindanden. Der lægges vægt på at de fysiske rammer fremmer nærheden mellem forskerne, så der opnås mulighed for større interaktion - og rammerne virker faciliterende for samarbejdet. Disse muligheder vil mistes uden fysisk nærhed. Endvidere giver byggeri i højden mulighed for større friareal på grunden.

I tillæg til Kommuneplan 2009 blev den maksimale bygningshøjde i et mindre område i karreens midte fastsat til 75 meter.

I 2010 udskrev Universitets- og Bygningsstyrelsen en international projektkonkurrence med deltagelse af 7 hold bestående af arkitekter og ingeniører m.fl. Det var ikke fastsat minimumskrav til bygningshøjde i konkurrencen. Konkurrencen medførte 7 forskellige forslag til udformning af udbygningen af Panum, heraf 2 forslag omfattende lavere, horisontalt byggeri.

Der var enighed i dommerkomiteen om, at det aktuelle projekt var det mest operationelle forslag til en udbygning af Panum - også set i en arkitektonisk sammenhæng med den omkringliggende by.

Der er derfor ikke vurderet alternative udformninger af udbygningen.

## 6. Miljøpåvirkninger

**Friluftsliv og rekreative interesser.** Landskabeligt vil Panum-området efter udbygningen fremstå mere åbent og tilgængeligt for besøgende end nu, hvor de eksisterende bygninger kan opleves som havende en barrierevirkning.

Det vurderes, at en realisering af lokalplanen vil få positive konsekvenser for områdets landskab og oplevelsen og brugen af det, idet området åbnes mod omverdenen, gøres grønnere og kan benyttes rekreativt af både Panums brugere og kvarterets beboere m.fl. Hovedparten af parkeringspladserne flyttes til kælderniveau, befæstelsesgraden reduceres og den landskabelige oplevelse vil domineres af grønne områder samt af den ny tilbygnings arkitektur og dimensioner.

**Visualiseringer, byrum, kulturhistorie og bevaringsværdig bebyggelse.** Det eksisterende Panum er et byggeri i op til ca. 24 meter, bygget i brutalistisk stil og med en markant, sammenhængende facade ud mod Tagensvej overfor Amorparken og Rigshospitalet. Den muliggjorte udbygning omfatter etablering af et 75 meter højhus med laboratorier og forskerfaciliteter, samt en række lavere bygninger med kantine, undervisningslokaler og auditorier mv. I følgende visualiseringer er udbygningen (højhuset) indmålt som en 3D model i fotos fra Fælledvej (Sankt Hans Torv), Rigshospitalets tag, Sørtorvet og fra Bellahøj.



Visualisering set fra Fælledvej (Sankt Hans Torv).





*Visualisering set fra Taget af Rigshospitalet.*



*Visualisering set fra Søtorvet.*



*Visualisering set fra Bellahøj.*

Fra de viste foto-sites fremstår højhuset markant. Højhuset vil blive et iøjnefaldende element både i de nære byrum og som en del af Københavns samlede bybillede.

Aktuelt er Sankt Johannes Kirke den højeste bygning i kvarteret, på nær rigshospitalet som har næsten samme højde som laboratoriebygningen vil få. Kirken fremstår som et pejlemærke – særligt set fra Sankt Hans Torv syd vest for lokalplanområdet. Københavns Stiftsøvrighed peger i sit høringsvar på, at Sankt Johannes kirke kan miste sin rolle som kvarterets mest markante bygningsværk, fordi de eksisterende størrelsesforhold forrykkes, og det samspil der i dag eksisterer mellem Sankt Johannes kirke og det omgivende byrum ødelægges. Endvidere vil Sankt Hans Torv miste sin smukke ”4. facade” i Sankt Johannes Kirke med en smuk bagvedliggende himmel.

Det vurderes, at Sankt Johannes Kirke spiller en central rolle som pejlemærke i kvarteret. Når udbygningen etableres, vil kirken dog fortsat synes højest fra torvet og være i forgrunden for Panum - som et pejlemærke for lokalplanområdets sydspids. Kirken vil opleves på en baggrund, der markeres tydeligt af højhuset, men dog stadig som et markant bygningsværk og pejlemærke for Sankt Hans Torv. Grundet synsvinklen og afstanden mellem kirken og laboratoriebygningen, vil spiret – set fra Sankt Hans Torv - stadig opleves med himlen som baggrund.

De øvrige bevaringsværdige bebyggelser i området, som eksempelvis De Gamles By, vurderes ikke at blive påvirket visuelt i nævneværdigt omfang, idet de ikke har en beliggenhed i en synsvinkel, der får udbygningen til at fremtræde markant i for- eller baggrund.

Fra områderne langs Søerne, fra Bellahøj og fra mange steder i og udenfor byen vil højhuset være iøjnefaldende og kan med sin højde og i kumulation med Rigshospitalet virke dominerende. Sammen vil de to bygninger præge oplevelsen af byens "skyline" markant.

Det konkluderes, at den i lokalplanen muliggjorte udbygning på grund af sin højde vil få en synlig og markant påvirkning på nærmiljøet, det samlede bybillede og på kulturmiljøet på Nørrebro.

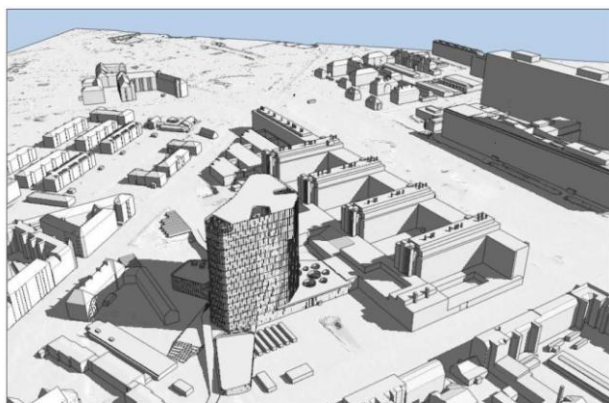
**Vindforhold.** Projektets udformning som en base hvorpå der etableres et højhus kan give anledning til ubehagelige kastevinde, særligt omkring højhusets base. Vindtunnelforsøg og foreløbige, teoretisk funderede vurderinger af vindforholdene har vist, at der kan opstå både turbulens og



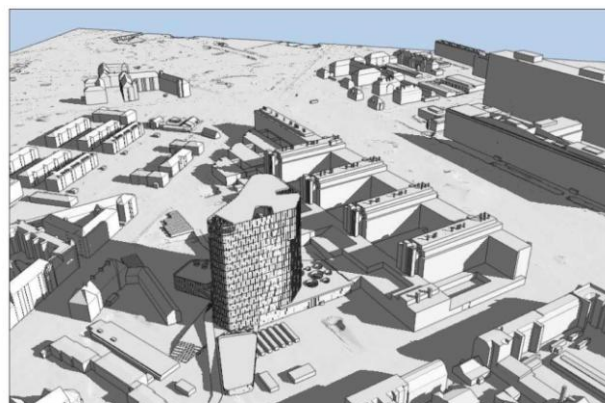
kraftige kastevinde ved højhusets fod og mellem dette og de lavere basebygninger. Dette skyldes, at forskelle i lufttrykket mellem top og bund af højhuset vil bevirke at luft i høj fart vil bevæge sig ned langs bygningens sider og vil suges omkring bygningshjørnerne. Vind kan dermed påvirke forholdene omkring den høje bygning og mellem denne og de lavere bygninger negativt og kan således modvirke udnyttelsen af de rekreative potentialer i landskabsplanen og åbningen af grunden mod omgivelserne. Bygherre har oplyst, at der vil blive udarbejdet yderligere vindtunnelforsøg, så problemet kan kortlægges nærmere.

Det konkluderes, at vindpåvirkning kan være en væsentlig negativ konsekvens af lokalplanforslagets realisering som skal modvirkes. Efter nærmere kortlægning vil bygherre derfor sikre at der indarbejdes forebyggende og berønsende elementer i projektet, så det sikres at udearealerne kan benyttes rekreativt i overensstemmelse med intentionerne i planen.

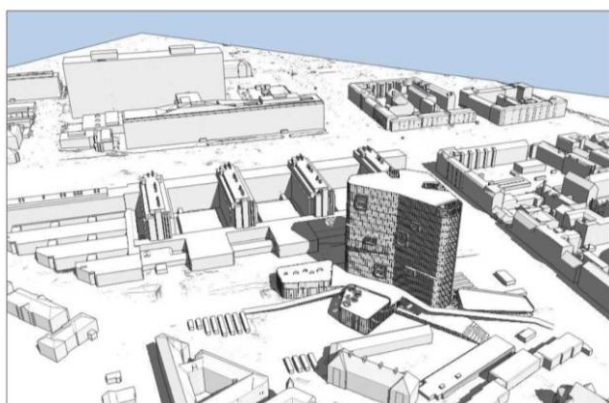
**Skygger og refleksioner.** Skyggediagrammerne herunder viser, at udbygningen af Panum ikke vil give anledning til væsentlige skyggepåvirkninger på de rekreative områder og de tilgrænsende byområder. Skyggediagrammerne viser, at det hovedsagelig er Panums egne bygninger, der rammes af skygger fra det aktuelle projekt. I perioden april til august vil skygger fra højhuset dog ramme bebyggelsen langs Nørre Allé om morgenen og karreen på hjørnet af Tagensvej og Blegdamsvej om aftenen. Skyggerne vil primært ramme gadefacaderne, mens morgensol og aftensol i gårdene i mindre grad påvirkes, da karreerne også selv kaster skygger.



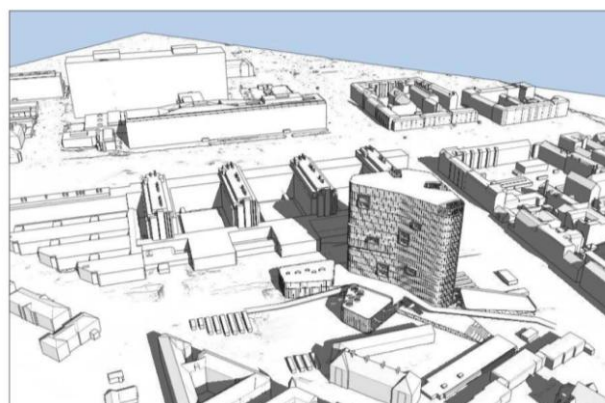
23. juni kl. 8.00.



23. april/august kl. 8.00.

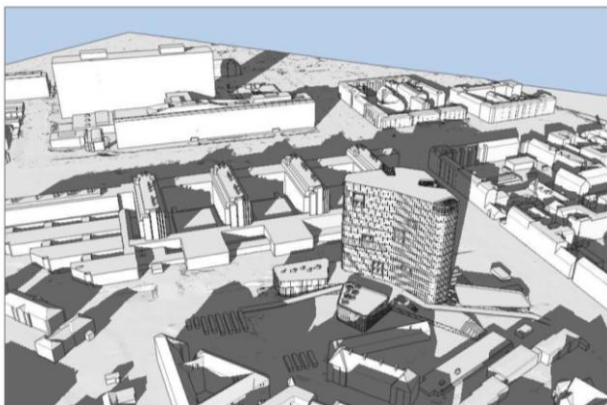


23. juni kl. 14.00.

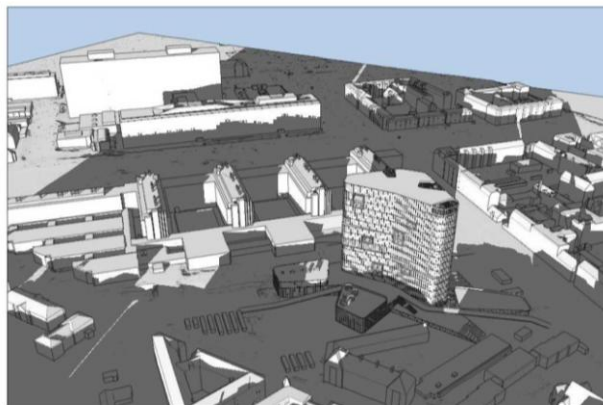


23. april/august kl. 14.00.





23. juni kl. 19.30.



23. april/august kl. 19.30.

**Refleksioner.** Refleksioner fra vinduesflader kan ikke helt undgås, selv om der benyttes lavt reflekterende glas. Der kan også opstå gener fra faste lyskilder, der er tændt om natten. Dette vurderes dog at være af begrænset omfang.

**Trafik og parkering.** Der bliver i første omgang 600 og senere hen i alt 900 nye brugere af Panum, hvilket vil generere en tilsvarende forøgelse af person- og varetransporten til- og fra Panum. Med udbygningen reduceres samtidigt antallet af P-pladser på Panum fra 460 til 400, samtidig med at der i alt bliver 2300 cykelparkeringspladser. Universitetet omlægger yderligere tildelingen af P-tilladelser, så principperne for at kunne opnå tilladelse bliver mere restriktive og bl.a. vil forudsætte en heltidsansættelse på Panum.

Samtidig med, at muligheden for gratis bil-parkering på Panum bliver reduceret, udbygges de kollektive transportmuligheder til området gradvist. Der planlægges etableret en højklasset busforbindelse via Lyngbyvej til Nørreport via et stop på Nørre Allé/Tagensvej i 2013 og der anlægges to metrostationer indenfor 1000 m (Nørrebros Runddel og Trianglen) i 2018. Det konkluderes, at der indledningsvist i driftsfasen kan opstå et øget pres på betalings-parkeringspladserne i området; men at de høje parkeringsafgifter vil modvirke, at dette bliver markant. Den gradvise udbygning af den kollektive trafikforsyning i området forventes at reducere behovet for biltransport til Panum og samlet vurderes det, at persontransporten i bil til Panum vil være konstant eller faldende. Trafikbelastningen med personbiler i området forventes således ikke at blive varigt forøget. Varetransporten i driftsfasen forudsættes at være nogenlunde proportional med antallet af brugere og denne vil derfor kunne stige med 12 - 18 %. Den begrænses til at finde sted indenfor almindelig arbejdstid. Omlægning af varegården, så adgangs- og parkeringsforhold for vare- og affaldstransport forbedres, vurderes at medføre en reduceret opholdstid for den enkelte varebil og dermed mindre risiko for ventetid og kødannelse og heraf følgende ekstra støj- og trafikgener.

Det konkluderes at planforslaget kan give mulighed for et øget pres på områdets veje og parkeringsfaciliteter. Det vurderes dog at dette vil modvirkes af udviklingen i områdets forsyning med kollektive transportløsninger samt de forholdsvist høje omkostninger forbundet med bilparkering. Den øgede belastning forventes dermed primært at ville stamme fra øgning i vare- og affaldsflow. Øgningen vurderes ikke at få væsentlige konsekvenser pga de begrænsede omfang samt en forbedret intern logistik.

## 7. Påtænkte foranstaltninger

**Friluftsliv og rekreative interesser.** I lokalplanens bestemmelser sikres en række af de beskrevne intentioner, herunder bl.a. at området skal fremstå åbent, grønt og offentligt tilgængeligt, samt at der skal etableres stier for fodgængere og cyklister mellem Blegdamsvej og Nørre Allé.

**Visualisering, byrum, kulturhistorie og bevaringsværdig bebyggelse.** I forhold til Sankt Johannes Kirkes funktion som pejlemærke er det vigtigt, at højhusets grundform fastholdes. Grundformen spidset til mod Sankt Hans Torv, så det synes slankt set fra torvet, hvilket giver et vist familieskab til kirketårnet. I lokalplanen udlægges et byggefelt til højhuset, der fastholder grundformen. For at sikre kirken en fortsat fremtrædende rolle vil der i lokalplanen endvidere blive fastsat rammer for farve- og materialevalg, der sikrer et afdæmpet og ikke-reflekterende facadeudtryk på højhuset.

**Vind.** Forebyggende foranstaltninger skal etableres på baggrund af detailkortlægning, bl.a. vha. justering af facader og beplantning mv.

**Trafik og parkering.** Lokalplanen fastlægger en parkeringsnorm for biler og cykler, etablering af et stisystem, adgangsvej for vareindlevering og affaldshåndtering mv. Der fastlægges bl.a. bestemmelser om etablering af cykelparkering i størrelsesordenen 0,5 cykelparkeringsplads pr. studerende/ansat, hvoraf et passende antal skal etableres ved hovedindgange.

**Skygger og refleksioner.** I lokalplanen fastlægges bestemmelser for facaderoverflader, der skal fremstå uden væsentlig spejlende eller reflekterende virkning. Glas i vinduer og døre skal udføres i klart, let tonet og/eller svagt coatet planglas uden spejleffekt.

## **8. Overvågning af miljøeffekter**

Overvågning af planens indvirkning på miljøet vil ske gennem den almindelige kommunale kontrol med, at byggeloven og lokalplanens bestemmelser overholdes, samt gennem tilsyn med større anlægsarbejder.

Herudover sikres, at gener fra vind forebygges i tilstrækkeligt omfang, ved at føre tilsyn med at forebyggende og begrænsende tiltag beskrives og implementeres.

Endelig følges udviklingen i lokalområdet trafik- og parkeringsforhold, så det sikres at planens implementering, ikke har negative konsekvenser for områdets beboere og forretningsdrivende.

## **8. Konklusion**

Det konkluderes, at det samlede bybillede og kulturmiljøet på Nørrebro varigt vil ændre karakter som følge af udbygningen, men det vurderes, at der i både valg af projekt og i planprocessen er taget behørig hensyn hertil samt til Sankt Johannes Kirkes status som et markant bygningsværk i kvarteret.

De øvrige, vurderede forhold vurderes ikke at være væsentlige forudsat de omtalte, forebyggende og begrænsende tiltag gennemføres. Dette kontrolleres via overvågningen jf. afsnit 8.

Miljørapporten offentliggøres med lokalplanforslaget.