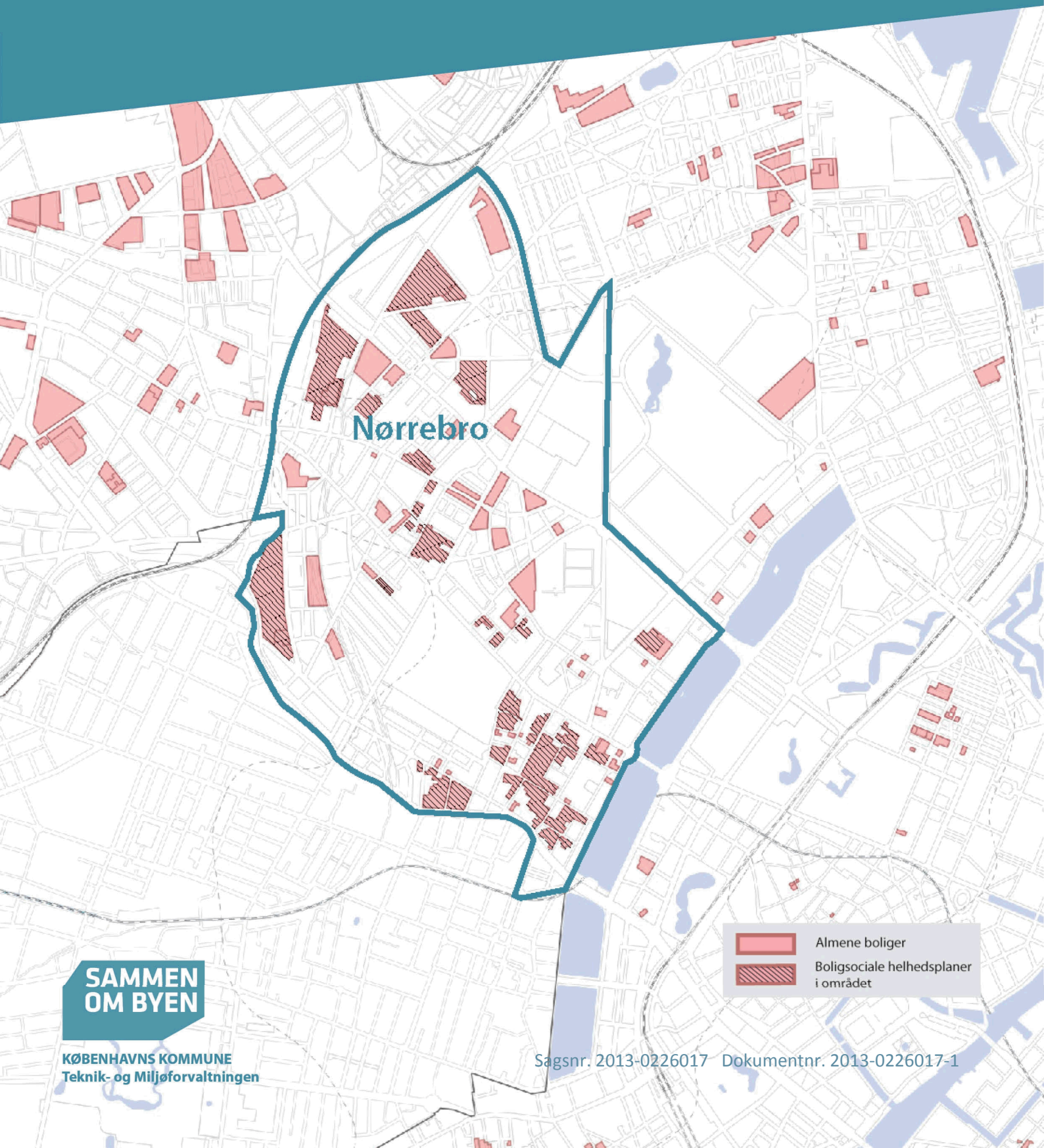



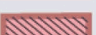
KONTRAKT OM BOLIGSOCIALT SAMARBEJDE PÅ NØRREBRO

BØRN, UNGE OG FAMILIE

12. DECEMBER 2013



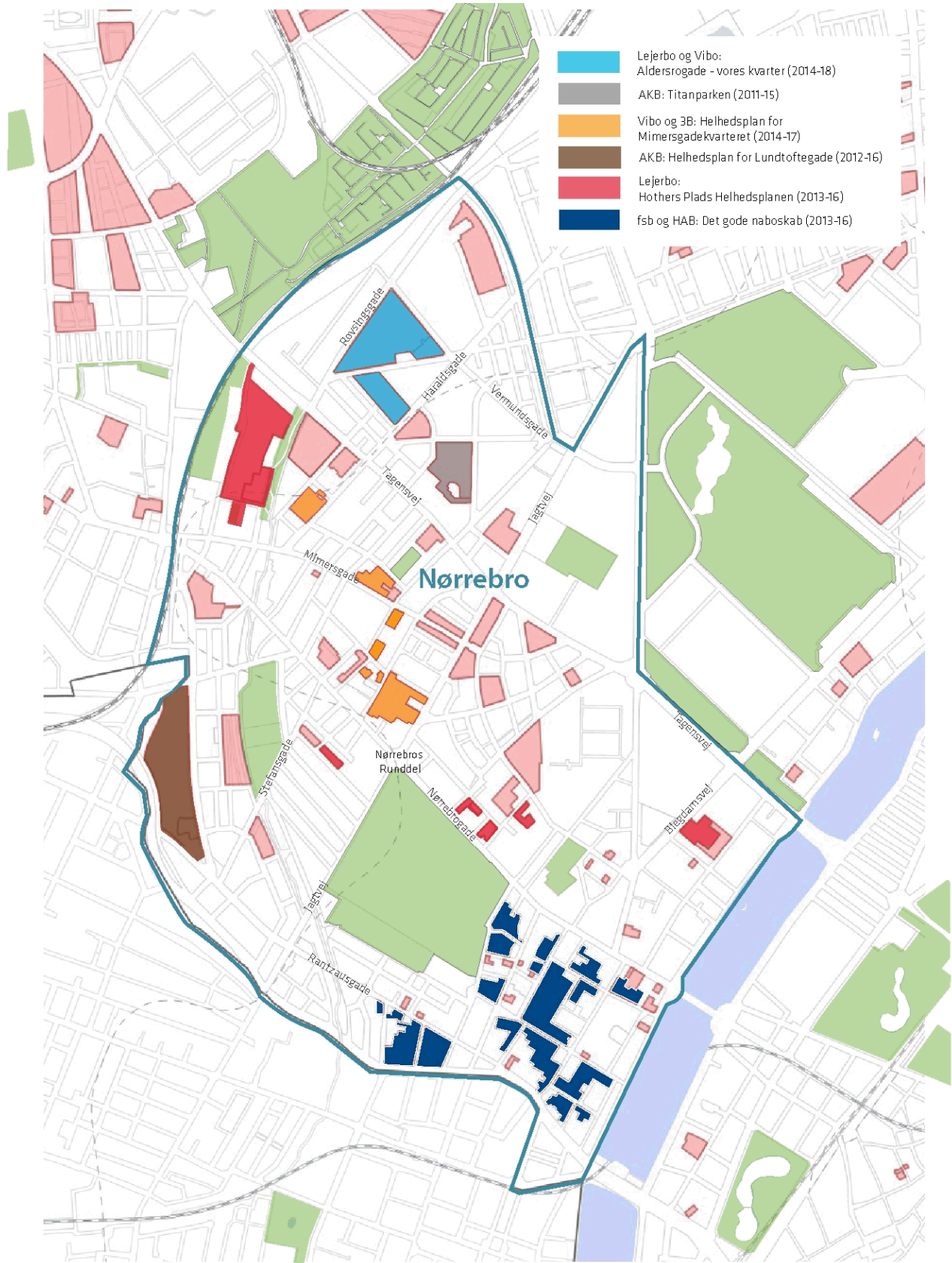
Nørrebro

-  Almene boliger
-  Boligsociale helhedsplaner i området

**SAMMEN
OM BYEN**

KØBENHAVNS KOMMUNE
Teknik- og Miljøforvaltningen

Sagsnr. 2013-0226017 Dokumentnr. 2013-0226017-1



Indhold

Overordnet om indsatsområdet - Børn, unge og familie	4
Aktiviteter under indsatsområdet - Børn, unge og familie	6
• Bemandede mødesteder	6
➤ Delaktivitet: Det bemandede mødested Cafe Nora (Hothers Plads)	7
➤ Delaktivitet: Fremskudt sundhedspleje i Aldersrogade	9
➤ Delaktivitet: Det bemandede mødested på Indre Nørrebro – Mødestedet Blågårdsplads 25 ...	11
➤ Delaktivitet: Helhedsorienteret familieindsats i Lundtoftegade	13
➤ Delaktivitet: Familieindsats i Mimersgadekvarteret	15
• Aktivitet: Tværfagligt samarbejde omkring børn og unge	18
➤ Delaktivitet: Lokale børn og unge praksis-netværk på Nørrebro	18
➤ Delaktivitet: Samarbejde mellem helhedsplaner og kommunale klubber	20
Øvrige parter involveret i indsatsområdet - Børn, unge og familie	23
Øvrige aktiviteter under indsatsområdet - Børn, unge og familie	24

Samarbejde mellem Københavns Kommune og boligsociale helhedsplaner

Københavns Kommune og de almene boligorganisationer samarbejder om de dele af boligorganisationernes boligsociale helhedsplaner, der har snitflader til kommunens kernerdrift. Samarbejdet koordineres på bydelsniveau på Boligsocialt Forum, hvor forvaltninger og boligorganisationer er repræsenteret. En overordnet samarbejdsaftale sætter rammerne for Boligsocialt Forum. Aftaler om konkrete samarbejdsflader beskrives i kontrakter om boligsocialt samarbejde. Kontrakterne udarbejdes på bydelsniveau.

Denne kontrakt beskriver samarbejdet på Nørrebro indenfor indsatsområdet 'Børn, unge og familie'. Herudover er der på Nørrebro indgået kontrakter om indsatsområderne 'Uddannelse, beskæftigelse og erhverv', 'Kultur og fritid' og 'Udsatte grupper'. Første udgave af kontrakterne blev udarbejdet i forbindelse med fornyelse af den boligsociale helhedsplan for Lundtoftegade (maj 2012). Kontrakterne blev siden revideret (november 2012), hvor yderligere to boligsociale helhedsplaner blev omfattet; hhv. fsb og HABI's boligsociale helhedsplan 'Det gode Nabolik' og Lejerbo's 'Hothers Plads Helhedsplanen'. Kontrakterne er revideret igen ifm. udarbejdelse af Lejerbo og Vibos nye helhedsplan 'Aldersrogade – vores kvarter' og Vibo og 3Bs 'Helhedsplan for Mimersgadekvarteret'. AKBs helhedsplan i Titanparken er integreret, hvor det er relevant. Kontrakterne er dynamiske arbejdsredskaber og kan revideres efter behov på Boligsocialt Forum.

September 2013

Overordnet om indsatsområdet - Børn, unge og familie

Hvilke overordnede mål har indsatsområdet?

- At styrke samarbejde mellem de boligsociale helhedsplaner på Nørrebro og Københavns Kommune omkring børn, unge og familier. Samarbejdet skal sikre en god faglig koordinering og fælles udvikling af arbejdet med børn, unge og familier på tværs af forvaltningerne. Erfaringerne fra udviklingsarbejdet forankres, når det er relevant.
- At etablere og udvikle bemandede mødesteder hvor de boligsociale helhedsplaner og kommunens forvaltninger i fællesskab vil afprøve og udvikle nye metoder i arbejdet med udsatte familier med henblik på at styrke deres sociale og kulturelle inklusion i samfundet til gavn for såvel voksne, børn og unge.
- At øge udsatte børn og unges tilknytning til det organiserede kultur- og fritidsliv gennem helhedsplanernes brobygning til kommunale kultur- og fritidsinstitutioner på Nørrebro.

Hvilke mål fra 'Politik for Udsatte Byområder' understøtter indsatsområdet?

- Udsatte byområder skal løftes til Københavnerniveau
- Uddannelse og beskæftigelse til alle
- Udsatte byområder som rammer om et godt københavnerliv

Aktiviteter som kommune og boligorganisationer samarbejder om under indsatsområdet?

- Bemandede mødesteder, som platform for udvikling af arbejdet med udsatte familier på Nørrebro
 - Cafe Nora, Hothers Plads Helhedsplanen
 - Fremskudt sundhedspleje i Aldersrogade
 - Mødestedet på Blågårds Plads 25, Det gode naboskab
 - Helhedsorienteret familieindsats i Lundtoftegade
 - Familieindsats i Mimergadekvarteret
- Tværfagligt samarbejde omkring børn og unge
 - Delaktivitet: Lokale børn og unge praksis-netværk på Nørrebro
 - Delaktivitet: Samarbejde mellem helhedsplaner og kommunale klubber

Boligorganisationer og forvaltninger, som er involveret i indsatsområdet. Herunder markering af kontaktpersoner på ledelsesniveau.

Boligorganisationer

- **Boligselskabet AKB, København**
Helhedsplanen i Lundtoftegade
Helhedsplan i Titanparken
Boligsocial koordinator, KAB, pt. Louise Cohn Jacobsen

- **Lejerbo København**
Aldersrogade – vores kvarter
Hothers Plads Helhedsplanen
Boligsocial koordinator, Lejerbo, pt. Mette Frances Johannesson
- **fsb og HABII**
Det gode Naboskab
Boligsocial koordinator i fsb, pt. Rikke Pedersen Schmidt
- **Vibo og 3B, København**
Helhedsplan for Mimersgadekvarteret
Boligsocial chef, pt. Tanja Thomsen Bækklund

Forvaltninger

- **Socialforvaltningen**
Områdechef Socialforvaltningen BFCK Nørrebro, pt. Anders Andersen,
- **Børne- og Ungdomsforvaltningen**
Områdechef for Nørrebro pt. Gitte Lohse
Sundhedsplejen Nørrebro/Bispebjerg, leder, pt. Anne Greiersen
- **Teknik- og Miljøforvaltningen**
Center for Park og Natur, områdechef for bemandede legepladser, pt. Dorte Thomsen
- **Sundheds- og Omsorgsforvaltningen**
Forebyggelsescenteret Nørrebro, forebyggelsescenterchef, pt. Birgitte Gade Koefoed
- **Beskæftigelses- og Integrationsforvaltningen**
Jobcenter København Musvågevej (Udvalgte Byområder), afdelingschef, pt. Lone Helder
HotSpot Indre Nørrebro, HotSpot chef, pt. Tine Hviid Gammelby
HotSpot Ydre Nørrebro, HotSpot chef, pt. Henriette Nygaard Korf
- **Økonomiforvaltningen**
Borgerservice Bispebjerg, Centerchef, pt. Sille Munk Kobjevsky

Indsatsområdets samlede økonomiske ramme i de boligsociale helhedsplaner

Hothers Plads Helhedsplanen (2013-16): kr. 3.952.083.
Det gode naboskab (2013-16): kr. 5.397.650
Lundtoftegade (2012-16): kr. 3.390.583
Aldersrogade – vores kvarter (2014-18): 4.863.163
Helhedsplan for Mimersgadekvarteret (2014-17): kr. 3.250.288

Overordnet koordinering af indsatsen

Boligsocialt Forum i på Nørrebro

Tovholder: Teknik og Miljøforvaltningen, Center for Bydesign, pt. Carina Wedel Andersen

Aktiviteter under indsatsområdet - Børn, unge og familie

Bemandede mødesteder	
Hvordan understøtter aktiviteten indsatsrådets overordnede mål og målene i Politik for Udsatte Byområder? (herunder kort beskrivelse af aktiviteten)	<p>Familierådgivningen under Socialforvaltningen har i samarbejde med Lejerbo København, andre kommunale forvaltninger og frivillige udviklet et koncept for det forebyggende arbejde med udsatte børnefamilier i forbindelse med den boligsociale helhedsplan i Mjølnerparken 2007-12. Indsatsen i Mjølnerparken, nu Hothers Plads Helhedsplanen, kaldes Cafe Nora.</p> <p>Den generelle metode, der arbejdes videre med i Cafe Nora og i andre boligsociale helhedsplaner, kaldes 'bemandede mødesteder'. MØDESTED – en tryk ramme placeret lokalt i boligområder med boligsociale helhedsplaner. BEMANDET med personale fra helhedsplanen, professionelle kommunale aktører og frivillige.</p> <p>Der arbejdes med grupper af kvinder. Kvinderne udvikler sig som individer i kraft af, at de har en plads i et trykt gruppefællesskab. De 'rykker' sig mentalt med udgangspunkt i egen efterspørgsel på viden. Det er de professionelle aktørers ansvar hele tiden at sikre aktiviteter, der efterkommer og udfordrer kvindernes ønsker.</p> <p>Det gennemgående fokus i de bemandede mødesteder er, at mødre styrker deres muligheder for at få indflydelse på egne levevilkår og blive aktive medborgere:</p> <ul style="list-style-type: none">• at være kvinde i det danske samfund• at opdrage børn til medborgere• at bruge sine ressourcer• at være aktiv i lokalområdet• at udvikle sig fysisk og psykisk <p>De bemandede mødesteder er altså en fleksibel platform, hvor kommune, boligorganisation og frivillige udvikler samarbejde og metoder ifm. det forebyggende arbejde i udsatte børnefamilier. Metoden bygger således på et stærkt tværsektorielt og -fagligt samarbejde</p> <p>De bemandede mødesteder fungerer som trygge lokale rammer for mødet mellem kommune og borger. Det handler således også i høj grad om at bygge bro til den kommunale kernerdrift. Ikke alene til de aktører der er aktivt engageret i de bemandede mødesteder (hovedsagligt SOF, BIF og BUF), men i kraft af brobygning til andre aktiviteter i helhedsplanen, i lokalmiljøet og til de øvrige forvaltninger og deres tilbud til udsatte borgere.</p> <p>Koordinering og faglig udvikling Samarbejdet omkring bemandede mødesteder og den tidligt forebyggende indsats i udsatte børnefamilier udvikles og koordineres i et lokalt praksisnetværk – 'familienetværket'. Her mødes de professionelle aktører fra hhv. boligorganisationer og kommune, der arbejder med familierelaterede indsatser. Formålet er at sikre en løbende faglig udvikling og sparring samt vidensdeling.</p> <p>Det er koordinator i Familierådgivningen under SOF, Børnefamiliecenter København, Nørrebro, der indkalder og faciliterer møderne. De afholdes hver 3. måned (justeres efter behov). Helhedsplanernes familiemedarbejdere</p>

	<p>deltager fast foruden sundhedsplejen på Nørrebro. Der kan efter behov inviteres andre kommunale parter med til møderne mhp. at styrke det helhedsorienterede arbejde med udsatte familier.</p>
<p>Delaktivitet: Det bemandede mødested Cafe Nora (Hothers Plads)</p>	
<p>Særlige aktiviteter i Cafe Nora</p>	<p>Cafe Nora fungerer som en åben bydelsrettet kvinde-cafe i et lokalfællesskab med mange interessenter og samarbejdspartnere fra kommunens forvaltninger, boligorganisationerne og frivillige netværk mv. Der er en række faste aktiviteter i Cafe Nora:</p> <ul style="list-style-type: none"> • Danskundervisning • Stolegymnastik • Læsegruppe • Uformel samvær & fællesspisning • Onsdagsfrokost, en mulighed for at alle, der er arbejdsmæssigt tilknyttet boligområdet, kan spise et let og sundt måltid sammen under uformelle kollegiale former. <p>Desuden brobygger Cafe Nora til andre aktiviteter i Hothers Plads Helhedsplanen som:</p> <ul style="list-style-type: none"> • Psykologbistand via SOF, Familierådgivningen • BorgerService Take Away • Indvandrerkvinderådgivningen • Lektiehjælp til hhv. børn og unge • Fremskudt beskæftigelse ved Jobcenter København, Musvågevej • Fritidsjobs via SSP indsatsen 'Ung i job' • Overblikket – styr på pengene (finansieret af puljemidler fra Ministeriet for By, Bolig & Landdistrikter via Lejerbo) • Rådgivning i Center for Positiv Integration • Klub Seje Tøser (2 pigeclubber via Ungdommens Røde Kors) • Foreningsguiderne <p>Aktiviteterne i Cafe Nora udvikles konstant og nye tilføjes efter vurdering af aktuelle muligheder og efterspørgsel. Hovedformålet er at skabe udvikling hos kvinderne til gavn for dem selv, deres familier og samfundet.</p> <p>Tilbuddet kan benyttes af alle kvinder på Nørrebro, og andre boligsociale helhedsplaner kan brobygge til indsatsen (fx Titanparken, Aldersrogade og Lundtoftegade).</p>
<p>Hvilke medarbejderfunktioner fra henholdsvis kommune og boligorganisationer indgår i den fælles aktivitet? Herunder kontaktperson</p>	<p><u>Boligorganisationer</u></p> <ul style="list-style-type: none"> • Lejerbo 1 køkkenmedarbejder 2 projektmedarbejdere, pt. Rikke og Anna Helhedsplanens sekretariatsleder, pt. Eskild Dahl Pedersen <p><u>Forvaltninger</u></p> <ul style="list-style-type: none"> • Socialforvaltningen, Familierådgivningen Familierådgivningens koordinator En af Familierådgivningens løntilskudsansatte pædagogisk/ psykologiske medarbejdere (så længe denne mulighed eksisterer)

	<ul style="list-style-type: none">• Børne- og Ungeforvaltningen Koordinator i Sundhedshuset på Kapelvej, sundhedsplejerske, pt. Susanne Uggerly Kontakt til institutioner, pædagogisk konsulent, pt. Else Marie Guevara.• Økonomiforvaltningen Borgerservice Bispebjerg, projektkoordinator, pt. Birthe Møllegaard• Sundheds- og Omsorgsforvaltningen Projektleder Kira Baun, Forebyggelsescenter Nørrebro• Beskæftigelses- og Integrationsforvaltningen Jobcenter København Musvågevej (udvalgte boligområder), afdelingschef, pt. Lone Helder
Ansvar og rollefordeling Hvem gør hvad hvornår?	<p><u>Lejerbo</u></p> <p>Projektmedarbejdere i Cafe Nora</p> <ul style="list-style-type: none">• Forestår de daglige funktioner• Udarbejder den månedlige aktivitetskalender og sikrer dens gennemførelse gennem et tilpas antal frivillige og professionelle.• Vedligehold & udvikling af frivilligkorpset• Tager initiativer til at udvikle nye aktiviteter• Hjemmesidens vedligeholdelse• Planlægge, købe ind til og sikrer at fællesfrokosten tilberedes. <p>Køkkenmedarbejderen</p> <ul style="list-style-type: none">• Har ansvar for at betjene mødefaciliteter og stueetagens opholdsrum med te & kaffe, tilberede fællesfrokosten, daglig rengøring. <p>Helhedsplanens sekretariatsleder</p> <ul style="list-style-type: none">• Har det teknisk/ administrative ansvar for at alle de praktiske forhold i Cafe Nora såvel som i resten af huset på Hothers Plads 2 fungerer <p>Lokalinspektøren Lejerbo København Team Nørrebro</p> <ul style="list-style-type: none">• sikrer forudsætningerne for at ejendomsfunktionærerne føler sig som en del af samarbejdet omkring helhedsplanen <p><u>Socialforvaltningen</u></p> <p>Familierådgivningens koordinator</p> <ul style="list-style-type: none">• Har det socialfaglige ansvar for indhold og gennemførelse af projektmedarbejdernes opgaver i Cafe Nora.• Sparrer med den daglige leder af helhedsplanen <p>Familierådgivningens løntilskudsansatte medarbejde</p> <ul style="list-style-type: none">• Tilbyder rådgivende samtaler til områdets børnefamilier <p><u>Børne- og Ungeforvaltningen</u></p> <ul style="list-style-type: none">• Oplæg fra sundhedsplejen o.a. faggrupper• Henviingsmulighed for institutioner & sundhedsplejen <p><u>Økonomiforvaltningen</u></p>

	<ul style="list-style-type: none"> • Borgerservice deltager i beboercafeerne efter lokal aftale, fx en gang om måneden, mhp. at udstede og undervise i NemID og holde oplæg om sociale ydelser, pligter og rettigheder.. • Borgerservice tilbyder oplæg om pensionstilværelsen med facts samt kulturelt fokus på, hvordan ældre indgår i det danske samfund. • 2 ugentlige timers borgerbetjening på Hothers Plads (for alle borgere) <p><u>Beskæftigelses- og Integrationsforvaltningen</u></p> <ul style="list-style-type: none"> • 1-2 ugentlige konsultationsdage (åbent for alle og ikke kun cafeens brugere) (den fremskudte beskæftigelse er beskrevet i kontrakt om 'Uddannelse, beskæftigelse og erhverv') <p><u>Sundheds- og Omsorgsforvaltningen</u></p> <ul style="list-style-type: none"> • Forebyggelsescentret Nørrebro bidrager med input om Sundhed på dit Sprog, motionstilbud, og information om rygestoptilbud mv. (se kontrakt om 'Udsatte grupper')
<p>Hvilke lokaler og fysiske rammer benyttes til indsatsen?</p> <p>Fx gårdrum, bemandede legepladser, beboerlokaler mv.</p>	<p>Cafe Nora er en del af lokalefællesskabet på adressen Hothers Plads 2, der danner den fysiske ramme for Hothers Plads Helhedsplanen.</p>
<p>Hvordan skal aktiviteten, samarbejdet og/eller metodeudviklingen forankres i boligorganisation og/eller kommune?</p>	<p>Grundlaget for forankring forventes udviklet i løbet af processen gennem det tværsektorielle og –faglige samarbejde og via de indhøstede erfaringer. Alle parter har løbende fokus på at forankre de gode erfaringer i deres egen praksis og kernerdrift.</p>
<p>Delaktivitet: Fremskudt sundhedspleje i Aldersrogade</p>	
<p>Særlige aktiviteter i Aldersrogade</p>	<p>Sundhedsplejen har i 2012-13 haft et fremskudt projekt målrettet udsatte familier i Haraldsgadekvarteret. Der arbejdes videre med projektet i den nye helhedsplan Aldersrogade – vores kvarter (2014-17).</p> <p>Målet er:</p> <ul style="list-style-type: none"> • At styrke børnene i at blive skoleparate. • At give børn i Aldersrogade en bedre start på livet ved at styrke mødrenes netværk, handlekompetencer og viden. • At styrke mødrenes aktive medborgerskab ved at fremme deres deltagelse i aktiviteter i og udenfor boligafdelingen (eksempelvis forældremøder på børnenes institutioner/skoler). • At styrke det tværfaglige samarbejde omkring børnefamilierne tidligt. <p>Aktiviteten består af 3 dele:</p> <ol style="list-style-type: none"> 1. To sundhedsplejersker faciliterer en kvindegruppe 1 gang om ugen i 2 timer. Kvinderne udvikler nye handlekompetencer gennem erfaringsudvekslinger og efterspørgsel på ny viden. De bliver dermed i stand til at foretage forandringer i familien. Kvindegruppen henvender sig til mødre med børn i alderen 0-5 år.

	<p>2. Sundhedsplejerskerne kan foretage hjemmebesøg til større børn på 2-5 år og sikrer dermed en tillidsfuld kontakt med sundhedsplejen (og kommunen generelt) til barnet skal i skole. Kvinderne støttes med udgangspunkt i de emner, der er blevet talt om i gruppen.</p> <p>3. Sundhedsplejen samarbejder med daginstitutionerne i området, mhp at styrke samarbejdet omkring de udsatte børn tidligt.</p> <p>Brobygning til andre tilbud og aktører Sundhedsplejen trækker på fagekspertise i BUF som kan komme ud i lokalområdet, fx sprogvejleder, talehørelærer, PPR psykolog og tandplejen. Samarbejdspartnere fra andre forvaltninger inviteres til at holde oplæg for kvindegruppen, fx sagsbehandlere, daginstitutioner, Nørrebro Bibliotek etc.</p> <p>Sundhedsplejen og helhedsplanens medarbejdere brobygger ligeledes til Cafe Nora og Mødestedet på Hothers Plads, der har en række tilbud til kvinder hvor en lang række kommunale aktører er involveret (se side 7). Tilsvarende kan Cafe Nora brobygge til mødregruppen i Aldersrogade</p> <p>Sundhedsplejen og helhedsplanens medarbejdere brobygger også helhedsplanens øvrige aktiviteter, fx:</p> <ul style="list-style-type: none"> • Familienetværk • Lektiecafe • Fremskudt fritidsjobformidling • Fremskudt UU vejledning • Netværksaktiviteter i boligområdet
<p>Hvilke medarbejderfunktioner fra henholdsvis kommune og boligorganisationer indgår i den fælles aktivitet? Herunder kontaktperson</p>	<p><u>Boligorganisationer</u></p> <ul style="list-style-type: none"> • Lejerbo Sekretariatsleder, pt. Britta Thomsen Famili Koordinator, pt. Anita Hyldal Pedersen <p><u>Forvaltninger</u></p> <ul style="list-style-type: none"> • BUF Koordinator for samarbejdet og kvindegruppen, sundhedsplejerske, pt. Signe Borgwardt Kvindegruppe, og hjemmebesøg, sundhedsplejerske pt. Susanne Moe Koordinator af sundhedshuset Kapelvej (sparringspartner til Signe og Susanne Moe), pt. Susanne Uggerly
<p>Ansvar og rollefordeling Hvem gør hvad hvornår?</p>	<p>BUF Sundhedsplejerskerne har det faglige ansvar for kvindegruppen:</p> <ul style="list-style-type: none"> - facilitere kvindegruppen, herunder det faglige indhold - føre logbog og deltagerliste - evaluere gruppeforløb (stop op skema) - rekruttere til gruppen gennem sundhedsplejen Nørrebro/ Bispebjerg - tilbyde opstøttende hjemmebesøg - faglige oplæg i pigeclub, forældrecafe o.l. <p>Helhedsplanen</p> <ul style="list-style-type: none"> - Deltage i gruppens aktiviteter og inddrage deltagerne i øvrige aktiviteter i lokalområdet - Rekruttering og fastholdelse af deltagere fra boligområdet

	<ul style="list-style-type: none"> - Sørge for gode rammer for gruppen, f.eks. i form af lokale og forplejning - Skabe synergi mellem kvindegruppen og de øvrige aktiviteter i helhedsplanen
Økonomi	<p>Helhedsplanen frikøber sundhedsplejerske i 15 t/ugen svarende til 225.000 pr. år. Sundhedsplejen betaler evt. tolkeudgifter.</p> <p>Samarbejdet kan opsiges af begge parter med tre måneders varsel.</p>
Hvilke lokaler og fysiske rammer benyttes til indsatsen? Fx gårdrum, bemandede legepladser, beboerlokaler mv.	Beboerhus, Vermundsgade 43A, der hører til Lejerbos afdeling 248-0/2 (Den Grønne Trekant)
Hvordan skal aktiviteten, samarbejdet og/eller metodeudviklingen forankres i boligorganisation og/eller kommune?	Aktiviteten er et udviklingsprojekt, hvor sundhedsplejen og den boligsociale indsats tværfagligt udvikler nye metoder og tilgange til arbejdet med udsatte børnefamilier. De gode erfaringer vil løbende forankres i sundhedsplejens kernerdrift og i det boligsociale arbejde.

Delaktivitet: Det bemandede mødested på Indre Nørrebro – Mødestedet Blågårdsplads 25

Særlige aktiviteter i Mødestedet	<p>Mødestedet Blågårds Plads 25 skal udvikles til at være en central platform for mødet mellem beboerne på Indre Nørrebro, helhedsplanen, frivillige og kommunale samarbejdsparter. Nogle aktiviteter er faste og tilbagevendende, mens andre udvikles løbende og i takt med beboernes behov.</p> <p>Faste aktiviteter:</p> <ul style="list-style-type: none"> • <i>Café med fremskudt familierådgivning en dag om ugen</i> En familiebehandler fra familierådgivningen under Børnefamiliecentret København Nørrebro (SOF) arbejder en dag om ugen i Mødestedet og indgår i helhedsplanens team. • <i>Familiekurser</i> Helhedsplanen afholder familiekurser der gennem fællesskab og socialt samvær skal oparbejde kendskab og tillid til diverse myndigheder og kommunale tilbud. Der er tilknyttet en tolk. Der samarbejdes tæt med en række kommunale parter som HotSpot Indre Nørrebro¹, Kvisten (BUF), BFCK Nørrebro, Borgerservice og Sundheds- og Omsorgsforvaltningen. • <i>Bydelsmødre</i> Helhedsplanen vil i samarbejde med Landsorganisationen for Bydelsmødre tilrettelægge uddannelsesforløb for nye bydelsmødre, der skal arbejde med marginaliserede kvinder i lokalsamfundet. Bydelsmødrene skal bl.a. opøve kendskab til diverse kommunale tilbud så de sammen med helhedsplanens medarbejdere kan fungere som brobyggere. Familierådgivningen og sundhedsplejen deltager i en ressourcegruppe, der støtter op om bydelsmødrene.
----------------------------------	--

¹ Samarbejdet med HotSpot om familiekurser er med forbehold for styregruppens godkendelse.

	<p>Andre aktiviteter:</p> <p>Herudover tilrettelægger helhedsplanen løbende temadage/møder om eksempelvis teenagere, måltider, søvn eller lignende. Temadagene planlægges i tæt samarbejde med kommunale aktører. Temadagene vil således have flere formål: formidle viden til udsatte familier, bygge bro til kommunale tilbud, nedbryde myter ift. det offentlige system mv.</p> <p>Helhedsplanen arrangerer desuden i samarbejde med kommunale samarbejdspartner besøg hos kommunale borgerrettede tilbud som fx Forebyggelsescenter Nørrebro, klubber og fritidshjem mv., igen med henblik på at bygge bro til kommunens tilbud ved at nedbryde myter, etablere tillid og opbygge kendskab mv.</p>
<p>Hvilke medarbejderfunktioner fra henholdsvis kommune og boligorganisationer indgår i den fælles aktivitet? Herunder kontaktperson</p>	<p><u>Boligorganisationer</u></p> <ul style="list-style-type: none"> • fsb og HABII 'Det gode naboskab' Børn- og ungekoordinator Familiekoordinator <p><u>Forvaltninger</u></p> <ul style="list-style-type: none"> • Socialforvaltningen BørneFamilieCenter København, Nørrebro, Familierådgivningen Familiebehandler • Børne- og Ungdomsforvaltningen Koordinator i Sundhedshuset på Kapelvej, sundhedsplejerske, pt. Susanne Uggerly Kontakt til institutioner, pædagogisk konsulent, pt. Else Marie Guevara. • Sundheds- og Omsorgsforvaltningen Projektleder Kira Baun, Forebyggelsescenter Nørrebro • Økonomiforvaltningen Borgerservice Bispebjerg, projektkoordinator, pt. Birthe Møllegaard • Beskæftigelses- og Integrationsforvaltningen Hotspot, medarbejder
<p>Ansvar og rollefordeling Hvem gør hvad hvornår?</p>	<p>Helhedsplanen har ansvaret for at</p> <ul style="list-style-type: none"> • Udarbejde månedlig aktivitetskalender og sikre dens gennemførelse gennem et tilpas antal frivillige og professionelle. • Udvikle temadage i samarbejde med kommunale samarbejdspartner med udgangspunkt i brugernes behov • Vedligehold & udvikling af frivilligkorpset <p>SOF/Familierådgivningens medarbejder</p> <ul style="list-style-type: none"> • Har det socialfaglige ansvar for den fremskudte familierådgivning • Deltager i helhedsplanens team – herunder udvikler Familierådgivningens tilbud i samarbejde med det øvrige team. • Varetager individuel familierådgivning i ca. 4 timer ugentlig (onsdage) • Planlægger og gennemfører kurser for forældregrupper, hvis det skønnes nyttigt.

	<ul style="list-style-type: none"> • Der afsættes timer svarende til 1 arbejdsdag/ ugentlig • Deltager i en ressourcegruppe omkring Bydelsmødrene <p>Sundheds- og Omsorgsforvaltningen</p> <ul style="list-style-type: none"> • Forebyggelsescentret Nørrebro bidrager med input til familiekurser, bydelsmødre og temamøder om Sundhed på dit Sprog, motionstilbud, og information om rygestoptilbud mv. (se kontrakt om udsatte grupper, samarbejde omkring sundhed for udsatte) <p>Børne- og Ungdomsforvaltningen</p> <ul style="list-style-type: none"> • Sundhedsplejersken bidrager med input til temamøder • Børn og Ungdom Nørrebro bidrager med tilbagevendende oplæg om fritidshjem og klubtilbud i området, samt UU vejledning og Ungdomsskolen <p>Økonomiforvaltningen</p> <ul style="list-style-type: none"> • Borgerservice deltager i beboercafeerne efter lokal aftale, fx en gang om måneden mhp. at udstede og undervise i NemID og holder oplæg om sociale ydelser, pligter og rettigheder. • Borgerservice sparrer med bydelsmødre ved møder 2 gange om året mhp. at orientere om udviklingen i muligheder hos BorgerService og få løbende indblik i Bydelsmødrenes behov. Der undervises efter lokal aftale. • Borgerservice tilbyder oplæg om pensionstilværelsen med facts samt kulturelt fokus på, hvordan ældre indgår i det danske samfund. <p>Beskæftigelses og Integrationsforvaltningen</p> <ul style="list-style-type: none"> • Hotspot Indre Nørrebro deltager i planlægning og gennemførelsen af familiekurser <p>Koordinering Familieaktiviteterne bliver koordineret i familienetværket, se side 6.</p>
<p>Hvilke lokaler og fysiske rammer benyttes til indsatsen?</p> <p>Fx gårdrum, bemandede legepladser, beboerlokaler mv.</p>	<p>Mødestedet Blågården 25 er det centrale mødested men lokaler i de andre afdelinger og hos kommunale samarbejdspartner kan anvendes efter behov og nærmere aftale.</p>
<p>Hvordan skal aktiviteten, samarbejdet og/eller metodeudviklingen forankres i boligorganisation og/eller kommune?</p>	<p>Grundlaget for forankring forventes udviklet i løbet af processen gennem det tværsektorielle og –faglige samarbejde og via de indhøstede erfaringer. Alle parter har løbende fokus på at forankre de gode erfaringer i deres egen praksis og kernerdrift.</p>
<p>Revision af aftalen</p>	<p>Boligsocialt Forum på Nørrebro</p>
<p>Delaktivitet: Helhedsorienteret familieindsats i Lundtoftegade</p>	
<p>Særlige aktiviteter i Lundtoftegade</p>	<p>Lundtoftegade rummer mange sårbare og udsatte børnefamilier, som ikke magter forældre- og forsørgerrollen, hvilket kan resultere i omsorgssvigt, psykisk mistrivsel og uro i området.</p>

	<p>Helhedsplanens medarbejdere vil i samarbejde med relevante kommunale aktører samarbejde om en helhedsorienteret indsats for at skabe bedre trivsel for familierne i Lundtoftegade. Det tværgående samarbejde skal sikre, at ressourcerne anvendes bedst muligt og at der kan sættes tidligt ind med en forebyggende indsats.</p> <p>Helhedsplanen afholder forskellige familieaktiviteter, der anvendes som platform for opsøgende og rådgivende arbejde. Der er en række kommunale aktører til stede lokalt, der løbende justeres ift. forvaltningernes budgetter og prioriteringer, pt. fremskudt familierådgiver og fremskudt beskæftigelsesindsats. Der ligger endvidere en daginstitution i området, som der er et tæt samarbejde med. Helhedsplanen har desuden ansat en social vicevært, der også arbejder med udsatte familier.</p> <p>Der er således mange aktører, både i helhedsplanen og i kommunens forvaltninger der lokalt arbejder med udsatte familier. Et tæt samarbejde skal sikre, at helhedsplanen og de kommunale aktører supplerer hinanden og hver især er bevidste om, hvordan deres egen kerneydelse bidrager til den fælles opgaveløsning. Parterne mødes hver tredje måned mhp. at koordinere aktiviteter og sikre at ressourcerne spiller bedst muligt sammen.</p>
<p>Hvilke medarbejderfunktioner fra henholdsvis kommune og boligorganisationer indgår i den fælles aktivitet? Herunder kontaktperson</p>	<p><u>Boligorganisationer</u></p> <ul style="list-style-type: none"> • Boligselskabet AKB, Lundtoftegade Den boligsociale helhedsplan i Lundtoftegade: Social vicevært, pt. Irma Tonnesen Områdekoordinator, pt. Dorthe Fensbo Netværks- og kommunikationsmedarbejdere, pt. Mille Holm Børn- og ungemedarbejder, pt. Grant Elliott Moore <p><u>Forvaltninger</u></p> <ul style="list-style-type: none"> • Socialforvaltningen Familierådgiver • Børne- og Ungdomsforvaltningen Familiepædagoger i Brolopperne, pt. Nellie Duckert og Pernille Laursen Pædagog i Fritids- og ungdomsklubben, pt. under ansættelse Pædagogisk leder i Fritidshjemmet Humlebien, David Strømgren • Beskæftigelses- og Integrationsforvaltningen Den fremskudte indsats
<p>Ansvar og rollefordeling Hvem gør hvad hvornår?</p>	<p>Socialforvaltningen ved Familierådgivningen: Familierådgivningen stiller en fremskudt medarbejder til rådighed, ca. 30 timer om ugen fra 1. december 2013. Socialforvaltningen ved Familierådgivningen er arbejdsgiver og har det fulde faglige og personalemæssige ansvar for medarbejderen.</p> <p>Familierådgiveren vil varetage den åbne rådgivning, indgå i familierelaterede aktiviteter og samarbejde med øvrige professionelle i bebyggelsen om ressourcensvage børnefamilier. Den fremskudte medarbejder har også andre opgaver, herunder fungere som koordinator for bydelsmødrene i Aldersrogade, og skal fleksibelt kunne tilrettelægge sine opgaver.</p>

	<p>Beskæftigelses- og Integrationsforvaltningen Den fremskudte beskæftigelsesindsats er beskrevet i kontrakten 'Uddannelse, beskæftigelse og erhverv'. De fremskudte medarbejdere indgå i det tværgående samarbejde omkring udsatte familier.</p> <p>Børne- og Ungdomsforvaltningen Dagsinstitutionen Brolopperne, der ligger i Lundtoftegade, har ansat særlige familiepædagoger, der har fokus på forældresamarbejdet og arbejder med pædagogisk med forælderrollen. De indgå i det tværfaglige samarbejde omkring udsatte familier. Tilsvarende deltager en medarbejder fra Klub Lunden og fritidshjemmet Humlebien i de kvartalsvise møder mhp. at sikre samarbejdet omkring de udsatte familier.</p> <p>Helhedsplanen i Lundtoftegade: Helhedsplanen afholder familie-sjov, kvindefest og familieferie som faste tilbagevendende aktiviteter. Herudover rådgiver den sociale vicevært om økonomi mv. Helhedsplanen arbejder således både med at tilrettelægge aktiviteter, der anvendes som platform for det rådgivende, opsøgende og forebyggende arbejde, ligesom de selv bidrager med rådgivning.</p> <p>Helhedsplanen deltager i 'Familienetværket' (se side 6) mhp. at sikre faglig sparring og udvikling på tværs af helhedsplanerne.</p>
<p>Hvilke lokaler og fysiske rammer benyttes til indsatsen?</p> <p>Fx gårdrum, bemandede legepladser, beboerlokaler mv.</p>	<p>De fremskudte medarbejdere fra Familierådgivningen får arbejdsplads tilbudt i Områdesekretariatet i Lundtoftegade.</p> <p>Beboerhuset i Lundtoftegade benyttes til familieaktiviteter.</p> <p>Familierådgivningens faciliteter i Stefansgade kan benyttes efter behov og muligheder.</p>
<p>Hvordan skal aktiviteten, samarbejdet og/eller metodeudviklingen forankres i boligorganisation og/eller kommune?</p>	
<p>Revision af aftalen</p>	<p>Aftalen vedr. den fremskudte familierådgiver er ikke bindende i helhedsplanens fulde periode, men tilpasses løbende de muligheder der eksisterer for bemanning ift. Familierådgivningens medarbejderstab.</p> <p>Tilsvarende justeres de øvrige kommunale parter deltagelse i en helhedsorienteret indsats efter muligheder og behov.</p>
<p>Delaktivitet: Familieindsats i Mimersgadekvarteret</p>	
<p>Særlige aktiviteter i Mimersgadekvarteret</p>	<p>Familieskolen er en aktivitet i helhedsplanen, der drives af helhedsplanens egne ansatte. Familieindsatsen er centreret omkring forældrekurser tilrettelagt for en gruppe forældre i helhedsplanen, der deltager fast gennem et længere forløb. Herudover afholdes forældrecaféer, der er åbent for alle.</p> <p>Relevante kommunale parter bidrager med oplæg om kommunens tilbud og faglige oplæg efter behov. Fx kan Sundhedsplejen holde oplæg om betydning af søvn, kost etc. for småbørns trivsel, SOF kan fortælle om muligheder i</p>

	<p>Familierådgivningen/Ungerådgivningen etc.</p>
<p>Hvilke medarbejderfunktioner fra henholdsvis kommune og boligorganisationer indgår i den fælles aktivitet? Herunder kontaktperson</p>	<p><u>Boligorganisationer</u></p> <ul style="list-style-type: none"> • VIBO og 3B Helhedsplan for Mimersgadekvarteret Familie- og beboerrådgiver. Stilling endnu ikke besat. <p><u>Forvaltninger</u></p> <ul style="list-style-type: none"> • Socialforvaltningen BørneFamilieCenter København, Nørrebro, Familierådgivningen Koordinator • Børne- og Ungdomsforvaltningen Koordinator i Sundhedshuset på Kapelvej, sundhedsplejerske, pt. Susanne Uggerly Pædagogisk konsulent, pt. Henrik Schackinger • Sundheds- og Omsorgsforvaltningen Forebyggelsescenter Nørrebro, Projektleder Kira Baun • Økonomiforvaltningen Borgerservice Bispebjerg, projektkoordinator, pt. Birthe Møllegaard
<p>Ansvar og rollefordeling Hvem gør hvad hvornår?</p>	<p>Helhedsplanen har ansvaret for at tilrettelægge og gennemføre Familiekurser og -caféer.</p> <p>Helhedsplanens medarbejder deltager i Familienetværket med SOF og de andre helhedsplaners familiemedarbejdere for derved at sikre den faglige udvikling og løbende koordinering.</p> <p>SOF/Familierådgivningen</p> <ul style="list-style-type: none"> • Kan orientere om Familierådgivningen og bidrage med faglige tematiske oplæg <p>Sundheds- og Omsorgsforvaltningen</p> <ul style="list-style-type: none"> • Forebyggelsescentret Nørrebro bidrager med input om Sundhed på dit Sprog, motionstilbud, og information om rygestoptilbud mv. (se også 'Kontrakt om udsatte grupper'). <p>Børne- og Ungdomsforvaltningen</p> <ul style="list-style-type: none"> • Sundhedsplejersken bidrager med input til temamøder • Børn og Ungdom Nørrebro bidrager med tilbagevendende oplæg om fritidshjem og klubtilbud i området, samt UU vejledning og Ungdomsskolen <p>Økonomiforvaltningen</p> <ul style="list-style-type: none"> • Borgerservice deltager i forældrekurser/forældrecaféer efter lokal aftale, mhp. at udstede og undervise i NemID og holder oplæg om sociale ydelser, pligter og rettigheder.
<p>Hvilke lokaler og fysiske rammer benyttes til indsatsen?</p>	<p>Helhedsplanens lokaler (endnu ikke afklaret) og/eller eksempelvis lokal skole eller lokaler hos andre kommunale institutioner. evt. suppleret med besøg hos</p>

Fx gårdrum, bemandede legepladser, beboerlokaler mv.	relevante kommunale aktører.
Hvordan skal aktiviteten, samarbejdet og/eller metodeudviklingen forankres i boligorganisation og/eller kommune?	Det forventes, at samarbejdet kan bidrage til at udvikle kommunens såvel som boligorganisationens kendskab til og metoder i arbejdet med udsatte familier. Dermed kan de gode erfaringer fra samarbejdet løbende forankres i kernerdriften.
Revision af aftalen	Boligsocialt Forum Nørrebro

Aktivitet: Tværfagligt samarbejde omkring børn og unge	
Hvordan understøtter aktiviteten indsatsområdets overordnede mål og målene i Politik for Udsatte Byområder? (herunder kort beskrivelse af aktiviteten)	<p>Nørrebro er en stor bydel med mange børn og unge, mange aktører der arbejder med børn og unge (almene, kommunale aktører, frivillige) og mange sociale udfordringer. Parterne i det boligsociale samarbejde forpligter sig til med udgangspunkt i en bevidsthed omkring egne og andres kerneydelser at forfølge fælles mål:</p> <ul style="list-style-type: none">• at børn og unge udvikler livskompetencer, der sikrer, at de kan fungere som aktive og demokratiske medborgere, der bidrager positivt til samfundet.• at forbedre forudsætningerne for at børn og unge, der vokser op i udsatte familier, opnår uddannelse og beskæftigelse på lige fod med børn og unge, der vokser op i ressourcestærke hjem (chancelighed) <p>Det tværfaglige samarbejde udvikles i lokale børn og unge praksisnetværk, se delaktivitet nedenfor. De lokale netværk koordinerer det løbende arbejde omkring en række fælles konkrete aktiviteter/indsatser:</p> <ul style="list-style-type: none">• Brobygning til kommunale klubber, se delaktivitet side 20.• Brobygning til foreningslivet, se kontrakt om 'Kultur og fritid' (Foreningsguider, kulturguider, feriecamp, samarbejde med Nørrebro Idrætsråd).
Delaktivitet: Lokale børn og unge praksis-netværk på Nørrebro	
Hvordan understøtter delaktiviteten indsatsområdets overordnede mål og målene i Politik for Udsatte Byområder? (herunder kort beskrivelse af delaktiviteten)	<p>I de lokale netværk mødes praktikere, der arbejder med børn og unge på Nørrebro fra helhedsplaner, klubber og fritidshjem, skoler, gadeplansindsatser, bemandede legepladser, kulturinstitutioner, lokalpoliti, frivillige mv. Der er pt. tre lokale børn og unge praksis-netværk på Nørrebro:</p> <ul style="list-style-type: none">• Ydre Nørrebro• Indre Nørrebro• Lundtoftegade <p>De tre lokale praksisnetværk er forskellige steder i deres udvikling, men har nogle overordnede fællestræk:</p> <ul style="list-style-type: none">• Platform for dialog – udvikling af fælles faglighed: De lokale netværket er en platform, hvor parterne kan diskutere de praktiske udfordringer/problemstillinger, de møder i hverdagen. Endvidere vil møderne udbrede kendskabet til de deltagende parter kerneydelser, således at der sker en forventningsafstemning, samt et arbejde med egne grænser/muligheder.• Koordinering: Parterne i de lokale netværk koordinerer deres respektive aktiviteter og arbejder fx med årshjul. mhp. at undgå paralleltilbud og intern konkurrence om børn og unge.• Fælles aktiviteter: Parterne i de lokale netværket kan udvikle fælles aktiviteter/projekter. <p>Særligt for Ydre Nørrebro Netværket er en videreførelse af det tidligere BU koordinationsudvalg etableret af Områdefornyelsen i Haraldsgade. Det er KFF der faciliterer netværket, foreløbigt frem til udgangen af 2014.</p>

	<p>Særligt for Lundtoftegade Ifm. ungegrupperinger som har skabt utryghed i boligområdet, er der blevet etableret et lokalt netværk – Optimistgruppen – mhp. at styrke en tværgående indsats. Det er helhedsplanen, der indkalder til møderne.</p> <p>Særligt for indre Nørrebro På indre Nørrebro har det daglige samarbejde hidtil været planlagt ad hoc. Der er et lokalt ønske om at styrke netværkskulturen med udgangspunkt i fælles aktiviteter i en forventning om, at det er i det konkrete samarbejde, at der kan udvikle sig et positivt arbejdsfællesskab. Det er helhedsplanen, der indkalder til møderne.</p> <p>Overordnet styring og læring Et tæt praksissamarbejde på tværs af sektorer og faggrænser forudsætter ledelsesmæssig opbakning og fælles strategisk koordinering og udvikling og børn- og ungeområdet.</p> <p>Den strategiske udvikling af det tværgående samarbejde håndteres i kommunalt regi i Chefforum. Kommunale lokale ledere og boligorganisationerne mødes i Boligsocialt Forum Nørrebro, hvor der løbende er fokus på udvikling af børn og unge arbejdet.</p> <p>BUF afholder årligt et ungeseminar. Her vil tværgående perspektiver tages op løbende med udgangspunkt i praktikernes efterspørgsel på viden mv.</p> <p>SSP-samarbejdet Projektlederne fra de boligsociale helhedsplaner er repræsenteret i SSP indre og ydre Nørrebro. Flere deltagere går igen i hhv. SSP lokalgrupperne og de lokale praksisnetværk. Alle parter skal derfor have fokus på, hvilke typer af problemstillinger, der håndteres i SSP og i de lokale praksisnetværk.</p> <p>Retningslinjerne er, at det egentlige kriminalpræventive arbejde håndteres i SSP. Når helhedsplanerne oplever særlige udfordringer med grupper eller har bekymring over specifikke unge, forelægges det SSP-lokalgruppen. De lokale børn og unge praksis netværk har en bredere dagsorden og fokus er på koordinering og udvikling af børn og unge aktiviteter lokalt.</p>
<p>Hvilke medarbejderfunktioner fra henholdsvis kommune og boligorganisationer indgår i den fælles aktivitet? Herunder kontaktpersoner</p>	<p>Ydre Nørrebro I Lundtoftegade deltager følgende parter: Aldersrogade – vores kvarter, Helhedsplan i Titanparken, Hothers Plads Helhedsplanen, Helhedsplan for Mimsergsadekvarteret, 2200 Kultur, Ressource Center Ydre Nørrebro, Ungdomsskolen, First Floor, ForeningsGuidekoordinatør, FerieCamp, Hotspot, Nørrebro Idrætsråd, SOF gadeplan, Klostervængets Skole.</p> <p>Lundtoftegade I Lundtoftegade deltager følgende parter: Natteravnene, afdelingsbestyrelsen, nærpoltiet, Områdesekretariatet i Lundtoftegade (projektleder og beboerrådgiver), ejendomskontoret i Lundtoftegade, den bemandede legeplads, udgående team fra SOF, First Floor.</p> <p>Indre Nørrebro På Indre Nørrebro inviteres følgende parter: Børn og ungemedarbejder i helhedsplanen, Gadepulsen, Kvisten, BLÅGÅRDEN, FerieCamp, Blågårdsbunkeren, Hotspot, Den bemandede legeplads i Wesselsgade, Nørrebro Idrætsråd, Ungdomsskolen, Hotspot.</p>

<p>Ansvar og rollefordeling Hvem gør hvad hvornår?</p>	<p>Ydre Nørrebro KFF pt. ved Marie Blædel Larsen faciliterer netværket, dvs. hun praktisk afholder møderne, udsender dagsorden mv. Der afholdes møder ca. hver 6. uge. Øvrige parter deltager, som det er muligt i deres daglige arbejde.</p> <p>Alle parter har ansvar for løbende at synliggøre netværkets resultater i deres egen organisation mhp. at sikre ledelsesmæssig opbakning til udvikling af det tværfaglige samarbejde.</p> <p>Netværket er som sådan et frivilligt netværk, men alle har kollektivt ansvar for, at netværket udvikler sig positivt og vedbliver at være meningsfuldt.</p> <p>Lundtoftegade Områdesekretariatet indkalder til møderne.</p> <p>Indre Nørrebro Helhedsplanen 'Det gode naboskab' indkalder til møderne.</p>
<p>Hvilke lokaliteter benyttes til aktiviteten? Lokaler og fysiske rammer som fx gårdrum, bemandede legepladser mv.</p>	<p>Ydre Nørrebro Møderne afholdes i Osramhuset, hvis ikke andet er aftalt.</p> <p>Lundtoftegade Beboerhuset og beboerkontorets lokaler</p> <p>Indre Nørrebro I helhedsplanens lokaler.</p>
<p>Hvordan skal aktiviteten, samarbejdet og/eller metodeudviklingen forankres i boligorganisation og/eller kommunen.</p>	<p>Parterne udvikler i kraft af samarbejdet kontinuerligt deres egen kerneydelse og de gode erfaringer med det praktiske arbejde forankres dermed løbende.</p> <p>Der arbejdes løbende på at de lokale praksisnetværk forankres hos en blivende aktør.</p>
<p>Revision af aftalen</p>	<p>Boligsocialt Forum Nørrebro</p>
<p>Delaktivitet: Samarbejde mellem helhedsplaner og kommunale klubber</p>	
<p>Hvordan understøtter delaktiviteten indsatsområdets overordnede mål og målene i Politik for Udsatte Byområder? (herunder kort beskrivelse af delaktiviteten)</p>	<p>De boligsociale helhedsplaner har en styrke i at de lokalt forankrede personaleressourcer har et solidt kendskab til beboerne, både børn, unge og forældre. Helhedsplanerne kan derfor potentielt virke som brobyggere og støttehjul til den kommunale kernerdrift. Med støttehjul menes, at klubberne skal udvikle sig så de dels har kapacitet, dels en profil der efterspørges af udsatte unge.</p> <p>Det konkrete samarbejde mellem helhedsplanerne på Nørrebro og de kommunale fritidstilbud vil forfølge flere spor:</p> <ul style="list-style-type: none"> • Brobygning til ungdomsklubberne. Ungdomsklubberne er i gang med en større reform og vil fremadrettet i langt højere grad arbejde i lokalområdet, dvs. også uden for egen matrikel. Kapaciteten tilpasses

	<p>de lokale behov, og ingen klubber er lukkede for nye optag. Mhp. at brobygge de klubløse unge i helhedsplanernes områder samarbejder helhedsplaner og klubber omkring konkrete aktiviteter/events i og udenfor klubberne. Dette skal bidrage til at børn/unge etablerer relationer til de ansatte og at de ansatte på den anden side med udgangspunkt i konkret kendskab til børn/unge fra områderne kan udvikle attraktive aktiviteter, der virker tiltrækkende på de klubløse børn/unge. Der arbejdes tilsvarende målrettet med brobygning til selvejende institutioner med driftsoverenskomst med SOF (Sjakket, RCYN).</p> <ul style="list-style-type: none"> • Brobygning til fritidsklubber og fritidshjem En del børn i helhedsplanerne går ikke på fritidshjem eller i fritidsklubber. Dermed 'opdrages' de ikke til regler/normer, der hersker ungdomsklubber, og det pædagogiske arbejde her bliver vanskeligere. En barriere er bl.a. forældrebetaling og manglende kendskab til muligheden for at søge fripladser. Hertil kommer manglende forståelse blandt forældrene for, hvordan tilbuddene kan gavne børnenes sociale udvikling. Helhedsplanernes medarbejdere kan via deres kontakt til forældre såvel som de yngre børn i samarbejde med personalet i fritidshjem- og klubber arbejde målrettet med brobygning. En anden udfordring er, at en række lokale fritidshjem ikke har ledige pladser. En forudsætning for at BUF kan justere kapaciteten er at lokal efterspørgsel afspejles i ventelister. • Forældresamarbejde. Helhedsplaner har forskellige familie-aktiviteter, der kan anvendes som platform for styrket forældresamarbejde. Klubledere/medarbejdere kan anvende disse aktiviteter som en platform dialog omkring hvad det vil sige at gå i fritidshjem/klub. Der kan eksempelvis orienteres om muligheder for fripladser for de 10-13-årige. Der kan ligeledes arrangeres udflugter, hvor helhedsplanerne besøger klubberne mv., så børn/unge og forældre kan se stederne, møde personalet og få indsigt i hvad disse tilbud kan tilbyde ift. børn/unges sociale udvikling. • Opsøgende gadeplansindsats. BUFs opsøgende arbejde ligger fremadrettet som en del af klubbernes indsats. Hvis helhedsplanerne observerer ungegrupperinger i boligområderne, der hænger ud og virker rodløse, aftales konkrete forløb ift. at brobygge målrettet til klubber eller få de unge integreret i andre aktivitetstilbud. • Klubbernes lokaler kan efter aftale anvendes til andre aktiviteter, fx aktiviteter der målrettes unge fra de almene boligafdelinger eller deres forældre. Disse aktiviteter kan laves i samarbejde med helhedsplanernes medarbejdere. Eksempelvis vil First Floor danne ramme for ansættelse af lokale fritidsjobbere i Hothers Plads Helhedsplanen. Herved får de unge og deres forældre et positivt tilhørsforhold til klubben. • Tilbud til pigerne. Nogle klubber fungerer med begge køn, nogle benyttes overvejende af drenge. Der er derfor behov for særlige tiltag, for at skabe lige vilkår for drenge og piger.
<p>Hvilke medarbejderfunktioner fra henholdsvis kommune og boligorganisationer indgår i samarbejde?</p>	<p><u>Boligorganisationer</u></p> <ul style="list-style-type: none"> • Lejerbo

<p>Herunder kontaktperson</p>	<p>Hothers Plads Helhedsplanen Sekretariatsleder, pt. Eskild Dahl Pedersen</p> <p>Aldersrogade – vores kvarter Sekretariatsleder, pt. Britta Thomsen</p> <ul style="list-style-type: none">• Fsb og HABII Det gode naboskab Projektleder Kenneth Jizawi• Boligselskabet AKB, København Den boligsociale helhedsplan for Lundtoftegade Projektleder, pt. Dorthe Fensbo• Vibo og AKB, København Helhedsplan for Mimersgadekvarteret Projektchef, pt. Tanja Thomsen Bæklund <p><u>Forvaltninger</u></p> <ul style="list-style-type: none">• Børne- og Ungdomsforvaltningen Pædagogisk konsulent Henrik Schackinger Leder af klubfællesskab ydre Nørrebro; pt. Sasa Popovic Leder af klubfællesskab indre Nørrebro, pt. Britt Riese• Socialforvaltningen Ressourcecenter Ydre Nørrebro, leder, pt. Anoir Hassouni Sjakket, leder, pt. Khosrow Bayat
<p>Ansvar og rollefordeling Hvem gør hvad hvornår?</p>	<p>Helhedsplaner og klubber mødes jævnligt i de lokale børn og ungenetværk. Her tilrettelægges fælles aktiviteter mv. Hvis der er behov for yderligere dialog mhp. at styrke samarbejdet kan helhedsplaner eller klubledere indkalde til møder gennem den pædagogiske konsulent i BUF.</p>
<p>Hvilke eventuelle lokaliteter benyttes til indsatsen?</p> <p>Lokaler og fysiske rammer som fx gårdrum eller bemandede legepladser.</p>	<p>Inde- og udendørsfaciliteter i hhv. fritidstilbud og i boligområderne.</p>
<p>Hvordan skal aktiviteten, samarbejdet og/eller metodeudviklingen forankres i boligorganisation og/eller kommune?</p>	<p>Samarbejdet vil udvikle kvaliteten af de kommunale tilbud og bidrager dermed til at udvikle den kommunale kernerdrift.</p>
<p>Revision af aftalen</p>	<p>Aftalen kan revideres på Boligsocialt Forum Nørrebro.</p>

Øvrige parter involveret i indsatsområdet - Børn, unge og familie

Øvrige samarbejdsparter involveret i indsatsområdet

Bydelsmødrenes Landsorganisation
Indvandrerkvindecenteret
Nørrebro United
DBU Street CPH
Ungdommens Røde Kors
Dansk Flygtningehjælp
Nørrebro Idrætsråd, kontaktperson pt. Flemming Jensen
FC Thors

Øvrige aktiviteter under indsatsområdet - Børn, unge og familie

Aktiviteter, hvor kommunen ikke er involveret, fx aktiviteter som udelukkende er på boligafdelingsniveau	
Navn på aktivitet	