

NYE SKILTE I UTTERSLEV MOSE

- et oplæg fra arbejdsgruppe under Brønshøj-Husum Lokaludvalg

Udkast

19. november 2019



BRØNSHØJ-HUSUM
LOKALUDVALG

Baggrund

I 2005 blev der i forbindelse med udarbejdelsen af den første udviklingsplan for Utterslev Mose opsat 22 informationskilte med kort over mosen samt fem mindre højskilte med præsentation af fuglelivet. Hovedparten af disse skilte er nu helt eller delvist ødelagte og enkelte er helt forsvundet.

I forbindelse med udarbejdelsen af Helhedsplan for Utterslev Mose (2015-17) blev det tydeligt at den mangelfulde skilting var et væsentligt tema. Ydermere blev der efterlyst mødesteder med en udvidet adgang til information om naturparkens historie, landskab, flora, fauna og rekreative faciliteter.

I 2018 blev den 2. udviklingsplan færdiggjort. Heri står der:

De eksisterende skilte af den type, som anvendes i statens skov, bør renoveres. Alternativt kan der opsættes en ny type af skilte, hvis Teknik- og Miljøforvaltningen vælger at overgå til et nyt skilte-design i naturområderne. Desuden kan der i planperioden udføres forsøg med opstilling af overdækkede informationstavler. (TMF, 2018: 28-29)

Projektets organisering og økonomi

Der blev 28. juni 2018 afholdt et møde mellem lokaludvalgenes to miljømedarbejdere, og en række af TMF-enheder: Stab kommunikation, Drift Nord (Byrumsforvalteren) og Partnerskaber. På dette møde blev det besluttet at udarbejde et fælles oplæg til den daværende styregruppe for Helhedsplan for Utterslev Mose, om at anvende de resterende 200.000 kr. til dels at renovere/nyetablere de eksisterende informationskilte, dels etablere to større informationstavler som et pilotprojekt.



Et typisk skilt i Utterslev Mose 2019

Midlerne blev midlertidigt indefrosset og projektet stillet i bero i forbindelse med den generelle berostillelse af TMF-projekter i september 2018. I foråret 2019 besluttede TMU at midlerne igen skulle frigives fra 1. januar 2020. TMFs ene medlem af styregruppen foreslog efterfølgende at det ikke var nødvendigt at indkalde styregruppen for at stadfæste arbejdsgruppens indstilling om at anvende restmidlerne til skilteprojektet. I stedet skal der udarbejdes et konkret projektforslag med budget, som de enkelte styregruppemedlemmer kan tage stilling til.

Skiltegruppens arbejde

Der blev i regi af Miljøudvalget under Brønshøj-Husum Lokaludvalg nedsat en

lokal arbejdsgruppe i foråret 2019 bestående af medlemmer af Lokaludvalgene og andre lokale interessenter, med Lokaludvalgets miljømedarbejder som tovholder. Arbejdsgruppens opgave har været at udarbejde et projektforslag til næste generations skiltning i Utterslev Mose i relation til skiltetyper, placering, indhold og økonomi. Skiltegruppen er i den forbindelse i løbende dialog med Teknik- og Miljøforvaltningen, der i sidste ende skal kvalificere, godkende og udmønte projektet.

Det har vist sig at Teknik- og Miljøforvaltningen ikke er undervejs med et nyt skilte-design, hvad angår selve hardwaren, hvorfor skiltegruppen har taget udgangspunkt i Naturstyrelsens skilteprogram.

Med hensyn til den indholdsmæssige dimension, er skiltegruppen opmærksom på at hele Københavns kommune er overgået til et nyt designkoncept med nye skrifttyper, et københavnermærke og nye retningslinjer for design af informationsmaterialer.

De nye skilte

Skiltegruppen har udarbejdet et kompendium over de eksisterende 22 + 5 skilte i Utterslev Mose, med fotodokumentation af skiltenes placering og aktuelle stand. (Bilag 1.) Herudover har skiltegruppen udarbejdet et forslag til placering af i alt fire skiltetyper.

1. Kortschild / Formidlingschild
2. A3 orienteringsschild på enkelt pæl
3. Stolpeschild
4. Formidlingscenter evt. overdækket

Skiltegruppen foreslår at alle højskilt udskiftes og at de stolper fra eksisterende skilte, der stadig er sunde kan genanvendes til A3 skiltestander og som piktogrampæle.

Det nye kortschild

De oprindelige 22 informationsschild var af typen højschild med midtersprosse. Under

midtersprossen var der monteret et grønmalet metalschild med et stednavn der referer til skiltets placering.

Når skiltegruppen foreslår at de fremtidige skilte bliver uden midtersprosse hænger det sammen med tre forhold a) midtersprossen har været de eksisterende skiltets svage punkt. Midtersprossen er i det fleste af skiltenes tilfælde rådnet væk, hvorefter kortet er gledet ud af rammen b) Det er efter arbejdsgruppens vurdering overflødig med særskilt plads til stedsangivelsen. Den kan med fordel placeres på selve kortet. c) Et højschild uden midtersprosse giver plads til mere information i kort, ord og billeder.

Skiltegruppen foreslår at skelne mellem to typer højschild: *kortschild* og *formidlingschild*.



70x100 cm dobbeltsidigt orienteringsschild med stort detaljeret kort og "HER ER DU"-markering. Målgruppe: Nye(re) gæster.

Evt kort overordnet tekst som på nuværende skilte.

Placeres ved "Indgange" til Mosen og ved de store vejgennemføringer. Ruteforslag /afstandsmarkeringer. (se bilag 2. for forslag til opdateret indhold)

Formidlingskilt

F



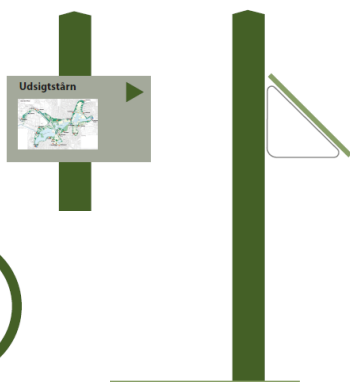
70 x 100 cm Dobbeltsidigt
Lille kort med "HER ER DU"-markering.
Placeres på udvalgte steder, hvor der
fokuseres på specifikke områder vedrørende
natur eller kulturhistorie.

Målgruppe: Natur- og kultur-nysgerrige,
der ikke kun er ude for at motionere eller
gå tur. Se bilag 3. for udkast til formid-
lingskilte

Det er vigtigt at overveje, hvad "alle" kan
finde og se samt hvad feltornitologer og
andre "specialister" kan finde og se. Nogle
emner kan evt. flyttes til stolpeskilte

A3 Orienteringskilt

A3



A3-skilt på enkelt træstolpe.
Orientering på kort.
Vejvisning til interessant position
Kan alternativt bruges som formidlingskilt.

Skiltegruppen foreslår at man alternativt
kan udstyre hvert af informationsskiltene
med et særkende - f.eks. et skilt med hver
af de 20 dyr og planter som i forbindelse
med helhedsplanen blev udvalgt.

A3 Orienteringskilt

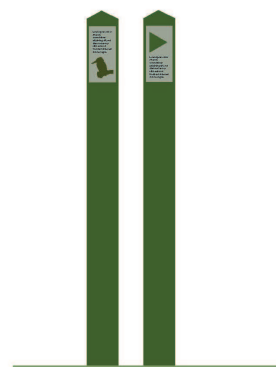
En A3 skiltestander giver mulighed for en
mere diskret og prisbillig skiltning både
når det gælder formidling af lokalitetens
særlige kvaliteter og når det gælder om at
finde vej i mosen.

Stolpeskilt

I Utterslev Mose er der i dag en del pik-
togrampæle, med ikoner, der viser ruter,
og adfærdsregler. Disse stolpeskilte kan
på udvalgte steder forsynes med en kort
tekst og illustration i relation til konkrete
dyr, planter og landskaber. Herudover kan
ikoner med fugletårn, udsigtsplatforme
med fordel tilføjes. Muligvis med QR kode
for yderligere information. Det skal i den
forbindelse afklares hvilket site QR-koden
henviser til samt driften heraf.

Stolpeskilt - mikroformidling

S



25 x 8 cm - dobbeltsidigt
Placeres på udvalgte steder, hvor der
fokuseres på specifikke områder vedrø-
rende
natur eller kulturhistorie.
Kan suppleres med vejvisningsstolpe,
viser hen til mikroformidlingen

Formidlingscenter

Helhedsplanens projektgruppe modtog i sommeren 2018 et oplæg om informationstavler skrevet af en professionel skiltearkitekt på frivillig basis. (Bilag 4.) Dette oplæg rummer en række relevante overvejelser omkring hvordan et større skiltekompleks kan designes så det dels er i tråd med det fungerende skilteprogram og ønsket om at skabe en række mødesteder i og vartegn for mosen. Skiltegruppen vil foreslå følgende model vi i dette oplæg kalder *formidlingscenter*.

Skiltenes indhold

Skilteprintet

Et væsentligt problem med de eksisterende skilte har som tidligere nævnt været de to lag der er gledet ud af rammen når midtersprossen er rådnet væk. Skiltegruppen har undersøgt forskellige typer af skilteprint med hensyn til deres robusthed over for sol og graffiti samt udgifterne til tryk. TMF kan efterfølgende udsætte denne opgave for et miniudbud og indhente det bedste tilbud.

Skiltegruppen foreslår at alle informationsskilte printes individuelt således at 'du står her' integreres. Skiltets højformat og Utterslev Moses tværformat-form betyder at der på hvert skilt være mulighed for formidling af dyr, planter, landskaber og rekreative muligheder, der varierer fra skilt til skilt.

Det gode levested

I forbindelse med helhedsplan for Utterslev Mose blev der udarbejdet en konsulentrapport med titlen *Det Gode Levested*. Rapporten rummer 20 arter af planter, dyr og svampe, der karakteriserer mosen og har brug for en hjælpende hånd. Skiltegruppen foreslår at hvert af infoskiltene præsenterer én art i billede og tekst. Ud over den formidlingsmæssige effekt vil hvert enkelt skilt have sit karakteristika.



8 flader á 70 x 100 cm

Formidling af natur, geologi og kulturhistorie. Samler informationen fra formidlingsskiltene i hele mosen samt udhængsskab til aktuel information.

Kort over mosen

Kortet er stadig helt centralt, men skal revideres og ændres på en række områder. Skiltegruppen har i forbindelse med Mosestræf 2019 og via facebookgruppen Utterslev Moses Venner været i dialog omkring næste generations kort. I [bilag 2](#) findes skiltegruppens forslag til det nye informationskort. I overskrifter drejer det sig om:

- De omkringliggende grønne områder skal tydeliggøres – ikke kun den driftsgrænse der er defineret af Utterslev Mose fredningen.
- Kortet opdateres med nye faciliteter siden 2005, herunder Fugletårnet, Streyf, motionspladser
- Opdateret præsentation af Utterslev Mose i tekst og illustrationer
- Der mangler navne f.eks. Rundø
- Tilstødende veje i Gladsaxe skal markeres f.eks. Holmevej

Formidlingskilte

Formidlingen af Utterslev Mose og dens naturværdier skal styrkes gennem opsætningen af en række formidlingskilte, der i illustrationer og tekst giver mosegæsten inspiration til selv at gå på opdagelse.

Skiltegruppen har udarbejdet et oplæg til en række plancher der præsenterer mosenes dyr, planter og landskaber. Kvalificeringen af dette materiale sker i dialog med Teknik- og Miljøforvaltningen.

Arbejdet med at producere illustrationer, tekster samt opsætning efter den gældende designmanual sker på frivillig basis.

Skiltenes placering

Der skal ikke etableres flere skilte end nødvendigt og skiltene skal placeres så de opfylder deres funktion bedst muligt. Skiltegruppen foreslår færre af de store kortskilte. I forhold til den eksisterende placering vil det flere steder give bedre mening af vende skiltene 90 grader med dobbeltsidet formidling. Hertil foreslås opsætningen af **x** antal A3 orienteringsskilte. Skiltegruppen foreslår opstilling af otte formidlingskilte og **x** antal stolpepæle.



Tingbjerg er omgivet af grønne områder, men Vestvolden mangler på nuværende kort

Fuglene på vandet



Gråand

Lorem ipsum dolor sit amet, consectetur adipiscing elit, sed diam nonummy nibh euismod tincidunt ut laoreet dolore magna aliquam erat volutpat. Ut wisi enim ad minim veniam, quis nostrud exerci tation ullamcorper suscipit lobortis nisl ut aliquip ex ea



Toppet lappedykker

Lorem ipsum dolor sit amet, consectetur adipiscing elit, sed diam nonummy nibh euismod tincidunt ut laoreet dolore magna aliquam erat volutpat. Ut wisi enim ad minim veniam, quis nostrud exerci tation ullamcorper suscipit lobortis nisl ut aliquip ex ea



Gråand

Lorem ipsum dolor sit amet, consectetur adipiscing elit, sed diam nonummy nibh euismod tincidunt ut laoreet dolore magna aliquam erat volutpat. Ut wisi enim ad minim veniam, quis nostrud exerci tation ullamcorper suscipit lobortis nisl ut aliquip ex ea

Knopsvane

Lorem ipsum dolor sit amet, consectetur adipiscing elit, sed diam nonummy nibh euismod tincidunt ut laoreet dolore magna aliquam erat volutpat. Ut wisi enim ad minim veniam, quis nostrud exerci tation ullamcorper suscipit lobortis nisl ut aliquip ex ea



Afgrænsning

Skiltegruppen har i forbindelse med udarbejdelsen af det nye skiltekoncept i udgangspunktet valgt at se bort fra delområdet 1, der udgøres af Gyngemosen, Bade-/Bakkemosen. Dette begrundes i at disse to områder fra et borgerperspektiv ikke er en del af Utterslev Mose, uagtet at det i et frednings, planlægnings- og driftsperspektiv er en del af den samlede naturpark.

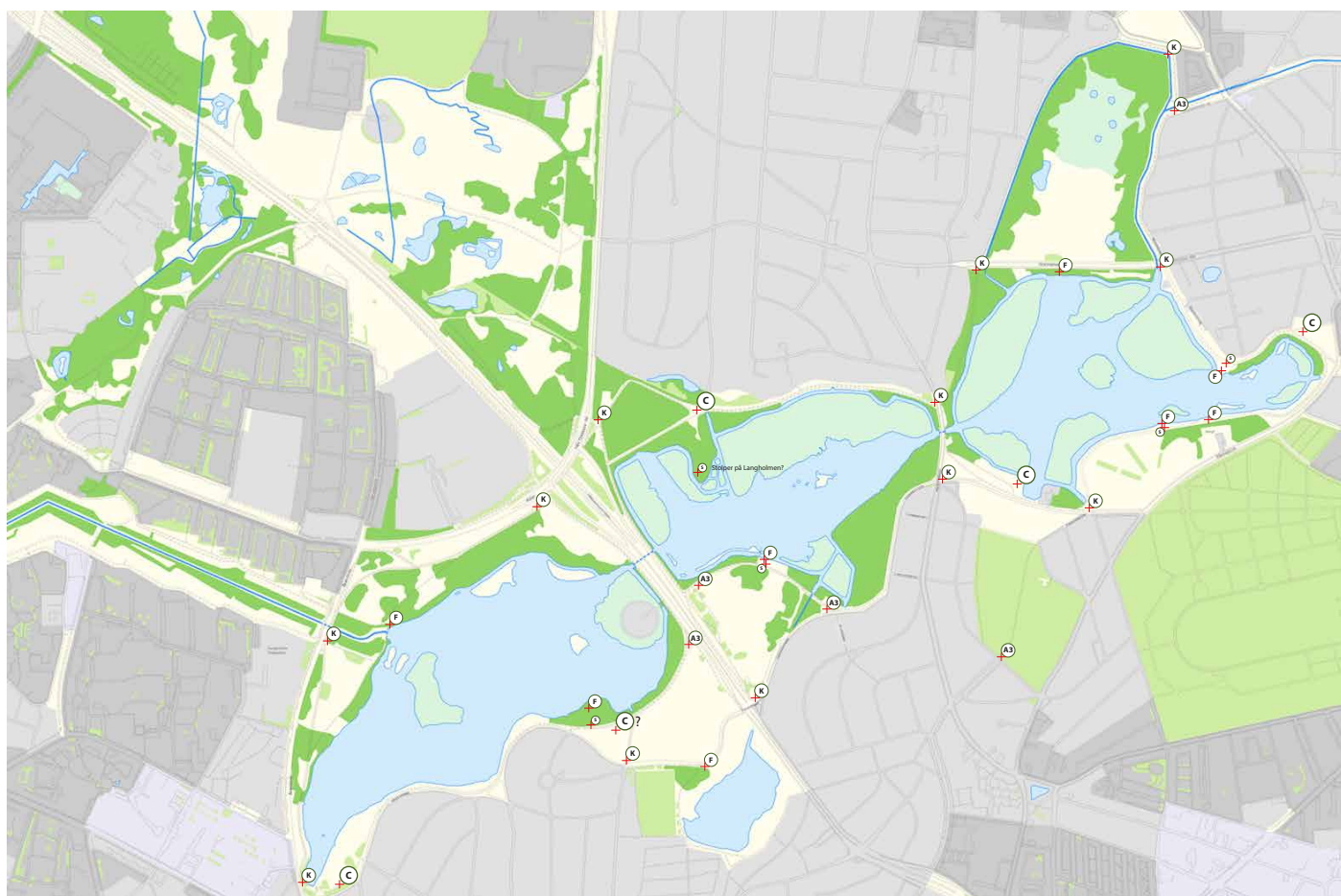
Skiltegruppen foreslår at der bliver taget en beslutning om denne afgrænsning og at følgende spørgsmål bliver drøftet?

Set fra Tingbjerg giver det eksisterende informationskort et snævert billede af de grønne og blå områder. Det gælder Vestvolden der ikke er medtegnet. Ligeledes gælder det Høje Gladsaxeparken og den del af Gyngemosen der ikke befinder sig i Københavns Kommune.

Kan der være fordele ved at udvikle et særligt kort for Gyngemosen opstillet ved indgange fra Tingbjerg, Mørkhøjvej og Vestvolden. Dette gyngemosekort koncentrerer sig om sammenhængen med de omkringliggende grønne områder Vestvolden, Høje Gladsaxeparken/Bakkemosen-bademosen og Utterlsev Moses vestlige bassin. I lyset af de store tilflytning til Tingbjerg og Bystævneparken skal det overvejes om. Det kan i den forbindelse

understreges at Gyngemosen er en del af Utterlev Mose, ligesom et minikort af hele Utterlsev Mose kan medtages.

Hvad angår Bakkemosen og Bademosen så hænger dette delareal sammen med Høje Gladsaxeparken. Det bør overvejes der bør laves et kort i fællesskabe med Gladsaxe kommune der formidler dette område.



K: Kortsilt
F: Formidlingsskilt
A3: Skiltestander med kort
C: Formidlingscenter
+ stolpeskilt

Budget

Den eksisterende ramme på 200.000 dan-
ner afsæt for skiltegruppens basisforslag.

Hertil kommer et udvidet forslag til xxx.xxx
kr, såfremt der kan findes midler hertil på
budget 2021 eller via Overførelsessagen
marts 2020. Det forudsættes at alle parter
indvolveret i at virkeliggøre skilteprojektet
på nær eksterne leverandører i videst mu-
ligt omfang afholder sig fra at bruge af de
til projektet afsætte midler til at dække ti-
meforbrug.

Priserne på produktion og opsætning af
skilte (på nær formidlingscenteret) er ba-
seret på tilbud fra Amager Skovhjælpere,
der dog ikke længere har mulig

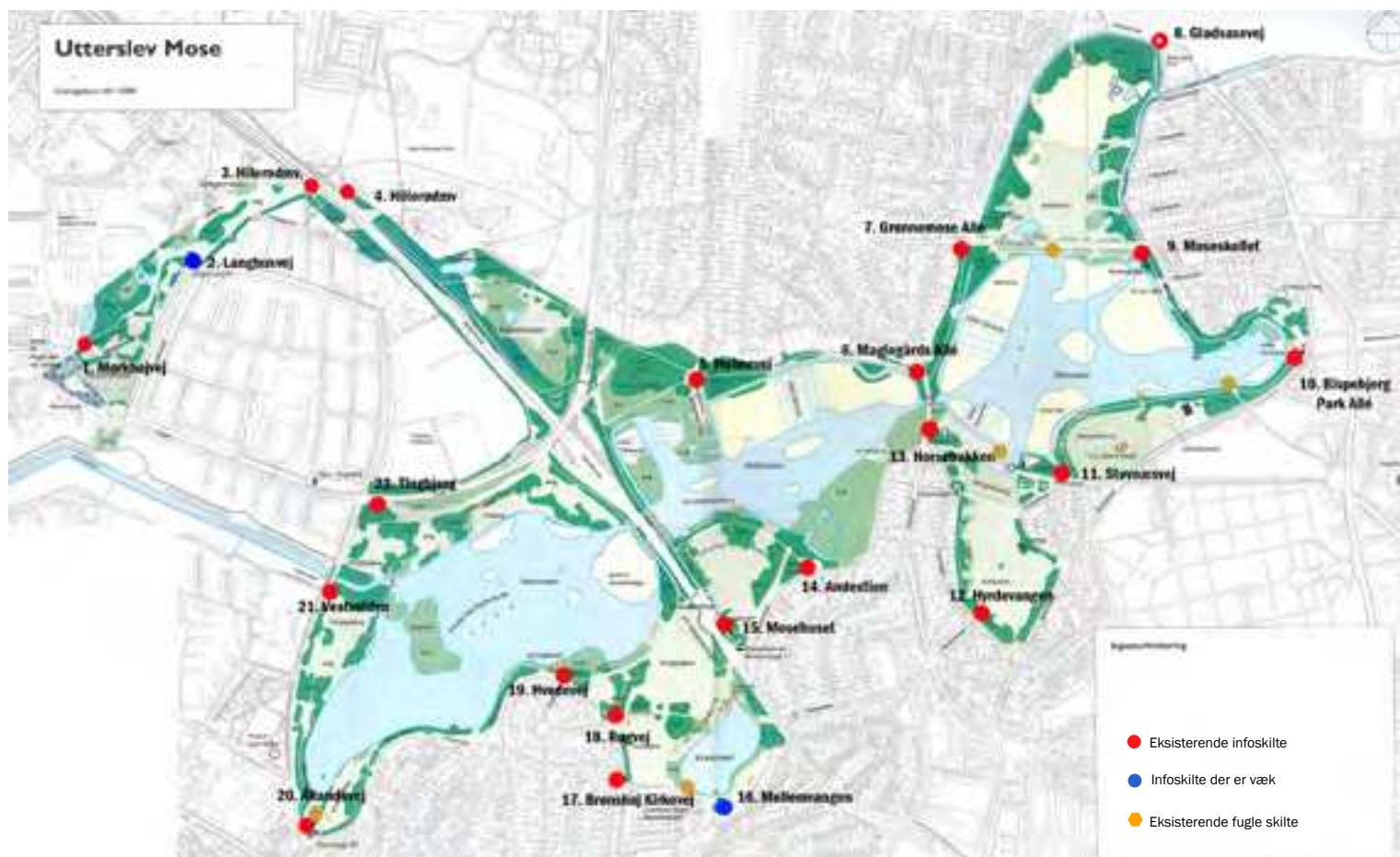
heden for at udføre opgaven.

Prisen på grafisk produktion af formid-
lingsplancherne er sat til 0 kr. idet Michael
Petersen der igennem 18 år har fungeret
som Københavns Zoologiske grafiker har
tilbudt denne ydelse gratis.

Budget skilteprojekt i Utterslev Mose 2020	stykpris	Antal	I alt
Produktion og opsætning af skilte			
Højskilt (Formidling + kortskilte)	5000	20	100000
A3 Skiltestander	2000	5	10000
Piktogram stander	1200	10	12000
Overdækket informationstavle	30000	4	120000
Produktion af indhold			
Formidlingsplancher	0		0
Nyt kort			
Tryk af indhold			
80 x 100	600	50	30000
A3 print	200	5	1000
Piktogrammer	150	10	1500
Sum			274500

Infoskilte i Utterslev Mose

2019



opdateret 17.juni 2019

Skilte naturformidling



Grønne Mose Allé



Streyf



Teltpladsen Mosesvinget



Kirkemosen



Åkandevej / Pilesvinget

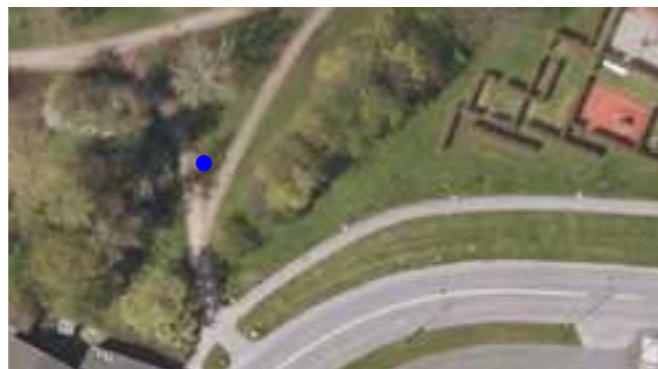
Utterslev Mose Mørkhøjvej	Utterslev Mose Hyrdevangen
Utterslev Mose Langhusvej	Utterslev Mose Horsebakken
Utterslev Mose Hillerød motorvejen	Utterslev Mose Andestien
Utterslev Mose Hillerød m.vejen/ Høje Gladsaxe	Utterslev Mose Mosehuset
Utterslev Mose Holmevej	Utterslev Mose Mellemvangen
Utterslev Mose Maglegårds Alle	Utterslev Mose Brønshøj Kirkevej
Utterslev Mose Grønnemose Alle	Utterslev Mose Pilesvinget / Rugvej
Utterslev Mose Gladsaxevej	Utterslev Mose Pilesvinget / Hvedevej
Utterslev Mose Moseskellet	Utterslev Mose Åkandevej / Pilesvinge
Utterslev Mose Bispebjerg Park Alle	Utterslev Mose Vestvolden
Utterslev Mose Støvnæs Alle	Utterslev Mose Tingbjerg



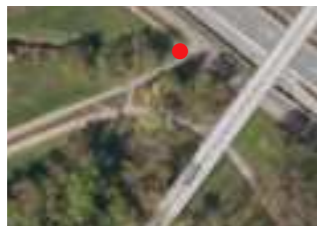
1. Mørkhøjvej. Indgangen fra Mørkhøjvej



2. Langhusvej. Indgangen til Gyngemosen fra Langhusvej/Tingbjerg. Her mangler et infoskilt



3. Hillerød motorvejen.



4. Hillerød motorvejen / Høje Gladsaxe



Kan erstattes af en egentligt formidlingscenter



5. Holmevej (Langholmen)



6. Maglegårds Allé



Indgang. Godt med et kort her. Synliggør fra begge sider af vejen



7. Grønnemose Allé

Indgang. Godt med et kort her. Flyt til anden side af stien med skiltet vendende ud mod Grønnemose Allé. Tekst på begge sider



Indgang. Godt med et kort her. Bør flyttes ud til vejen og drejes 90 grader. Tekst og kort på begge sider.



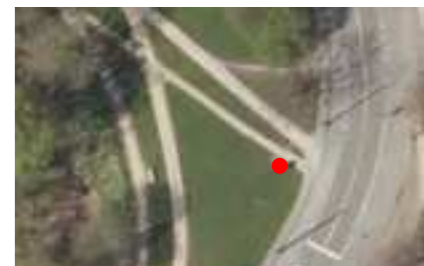
8. Gladsaxevej



9- Moseskellet



"Indgang. Godt med et kort her."



10. Bispebjerg Park Allé

Indgang. Godt med et kort her. Drej skiltet 90 grader. Tekst og kort på begge sider. Kan erstattes af egentligt formidlingscenter



11. Støvnæs Allé

Indgang. Godt med et kort her. Flyt over til den anden side af grusstien. Tekst og kort på begge sider.



13. Horsebakke

Indgang. Godt med et kort her. Flyt til P-plads som hører under kommunen



17. Brønshøj Kirkevej

Kan undværes her. Flyt til indgang ved Pilesvinget



19. Hvedevej / Pilesvinget

Kan måske undværes. Eller erstattes med info om tårnet og tegninger af Hættemåger i koloni, Troldand, Taf-feland, Blishøne m.fl.



God stand
Kan evt erstattes af A3 orienterings-skilt

12. Hyrdevangen



18. Rugvej / Pilesvinget



Indgang. Godt med et kort her.



14. Andestien

Kan undværes.
Kan evt erstattes af A3 orienterings-



16. Mellemvangen. Der har stået et skilt fra Mellemvangen mod Kirke-mosen.



Indgang. Godt med et kort her.



20. Åkandevej / Pilesvinget



22. Tingbjerg / Ruten

Indgang. Godt med et kort her, men flyt det hen til hjørnet af Åkandevej / Ruten



15. Mosehuset



Flyt ned til krydset Mosesvinget/Harreskovvej



21. Vestvolden / Åkandevej



Indgang. Flyt helt ud til vejen. Tilføj info om volden / kanalen. Kort og tekst på begge sider.

Formidlingskilte i Utterslev Mose et oplæg

Bilag 2.

Faciliteter

Legepladser
Toiletter / vandposter
Fritløbsområde for hunde
Grillplads
Naturværkstedet Streyf
Parkering
Motionspladser
Fugletårn
Udsigtsplatform

Lystfiskeri

QR link til <https://www.kk.dk/lystfiskeri>
Markering på kort af de 12 fiskepladser

Forbindelser

Den nationale cykelrute
Løberuter
Podwalks
Cykelstier
Gangstier
Kørestoleegnet stier

Forbudsikoner

Motorkørsel forbudt
Sejlads forbudt
Affald i affaldskurv
Hund skal i snor

Skraveringer

Fårefold
Kvægfold

Fodring af fugle – anbefalinger
Giv et praj -appen
Sankning af urter

Synliggørelse

Tilstødende grønne områder: Vestvolden, Høje
Gladsaxeparken mv

Tilstødende veje på Gladsaxesiden: F.eks.
Holmevej

Stednavne: hvor meget skal med? F.eks. ift.
øernes navne?

Formidlingsskilte i Utterslev Mose et oplæg

Generelle plancher til formidlingscentre

Naturparkens historie
Naturplejen
Fuglene i mosen

Vi skal bestræbe os på at der er overensstemmelse mellem kortet med forslag til de nye placeringer af formidlingsskilte og vores beskrivelser af hvilke plancher der bør laves - både til de formidlingscentre og til de enkelte lokaliteter.

Eriks forslag:

Kort med "her står du prik" **Generelt** om natur og kultur **Specifikt** om **Vest-, Midt- og Østmosen**: Hvad ses fra tårnet og de enkelte platforme? (Hættemågekoloni, blichøns, rørhøns), vandets vej gennem Mosen, vandkvaliteten, vandplanter, motorvejen

Vest: Natur omkring Edderkoppelegepladsen (grågæs og deres biologi, ringmærkningens betydning), det biologiske rensningsanlæg, fæstningskanalen

Midt: Flora: 3 slags hyld, Sødkærm, birketræer, forvildede planter Svampe: Judasøre Brønshøjholmbakken (planter, slåning og grågæs), Nattergalekrattet (fugle, Rød hestehov, Gul gyvelkvæler), Langholmen (*Flora* Benved, kodriver, skarntyde, nældesilke, *fauna* (sommerfugle, guldsmede, vandnymfer, snog, lille vandsalamander), geologi, historie),

Øst: Svømmefugle ved Grønnemose Alle, fodring, Plænen i Østmosen (måske mest leg og solbadning), Landskabsarkitekternes linje mellem Tingbjerg og Grundtvigskirken

Højmosen: Kvæg

Østmosen: Får, Gul gyvelkvæler

Kirkemosen: Eng og vandkvalitet

Diskussionsoplæg

Overdækkede informationsskilte i Utterslev Mose





Utterslev Mose, Københavns Kommune



Bøgeskov Havn, Stevns Kommune



Moesgaard Strand, Århus Kommune



Utterslev Mose, Københavns Kommune



Utterslev Mose, Københavns Kommune

Formålet med opgaven

Formålet med denne opgave er, at indfri de ønsker som står beskrevet i Helhedsplanen for Utterslev mose: "Mange af områdets lokale borgere kender mosen ud og ind, men for nye brugere kan det være svært at skabe overblik over de endeløse gangstier og store vandområder. Ønsker man at besøge mosen for første gang, kan det feks. Være en udfordring at gennemskue hvor det giver mest mening at starte og slutte sin tur. Og hvordan passer mosens mest oplagte mødesteder sammen med transportmulighederne dertil. Er de placeret i nærheden af en cykelsti, et busstoppested eller en parkeringsplads?"

For at imødekomme ønsket om bedre oplysning og for at tiltrække nye brugere til mosen, ønsker helhedsplanen at udforme en guide med konkrete forslag til mødesteder i mosen med udgangspunkt i cykelstinet og områdets eksisterende busstoppesteder og parkeringsmuligheder. Resultaterne for de forgangne to års parkundersøgelser viser en tydelig utilfredshed med skiltningen i mosen – eller mangel

på samme. Faktisk er Utterslev Mose den park i København, hvor utilfredsheden med skiltningen er størst.

Generelt beskriver brugerne skiltning som mangelfuld, misvisende og forældet. Dertil kommer et generelt ønske om flere informationstavler der kortlægger mosens stisystemer, tydeliggør områdets faciliteter og informerer om mosens dyreliv samt vejen dertil. Skiltene i mosen trænger med andre ord til et grundigt eftersyn og modernisering. Helhedsplanen foreslår derfor en kombineret oplysningsindsats hvor man sammentænker nye digitale muligheder med traditionelle skilte og informationstavler ved de mest centrale indgangsveje til mosen. Opsætning af indgangsportaler kan også være med til at underbygge mosens særegenhed som naturområde og samtidig danne afsæt for københavnernes besøg".

Udformning af et skilt i samme formsprog og materialer som Naturstyrelsens. Skiltet skal have to eller tre ensidige skilteflader. En eller to af skiltefladerne skal være permanente; men med mulighed for remonte-

ring af indhold. En af skiltefladerne skal have karakter af udhængsskab, hvor indholdet, plakater om arrangementer eller andet, let skal kunne udskiftes. Skiltet skal have et let tag, der dels skal beskytte skiltekonstruktionen, dels give forbipasserende læ ved regn.

Naturstyrelsens skiltesystem

Naturstyrelsen får lavet deres skilte i egetræ, der behandles med linolie-maling. Skiltesystemet er godt implementeret, smukt, simpelt og naturligt og ældes på smukkeste vis.

Aflæsningsafstand

Et skilt har to aflæsningsafstande: 'Genkendelsesafstanden' - den af-stand, hvor man kan se, at hér er et skilt. De eksisterende skilte er ca 1 x 2 m og kan genkendes på lang afstand - selv når skiltestativet males grønt, fordi det grafiske indhold har andre farver. 'Aflæsningsafstanden' hvor overskrifter/titler kan ses, når man nærmer sig skiltet, så man kan foretage et valg - typisk ca 1 - 2 m. Løbende tekst skal kunne læses på max ca 70 cm.

Aflæsningsafstande er i princippet ens for alle uanset, hvor gode deres øjne er, fordi alle kan genkende et skilt på grund af form, placering og farve. Den effektive aflæsningsafstand er selvfølgelig forskellig: for nogle svagsynede er den helt ned til et par centimeter; men når de først har genkendt skiltet, kan de også læse det.



Fuglsang Skovdistrikt, Guldborgsund Kommune



Bornholms Regionskommune



Blommeskobbel, Sønderborg Kommune



Kikhavn Digelag, Nordsjælland



Storgården ved Tissø, Nationalmuseet



Bornholms regionskommune



Blommeskobbel, Sønderborg Kommune



Vestvolden, ? Kommune



Århus Kommune

Naturstyrelsens Stolpeafrounding

Der er noget, der tyder på, at Københavns Kommune har valgt den samme afrunding af stolpeenderne som Naturstyrelsens. Hvis Københavns Kommune skal have en anden, kan jeg rigtig godt lide den lille skrå afskæring, Nationalmuseet har anvendt ved Storgården, Tissø - Se foto i midten.

Farve/Beskyttelse

Tjære er et godt træbeskyttelsesmiddel og det holder relativt hurtigt op med at smitte af. 'Svenskrødt' (der angiveligt er et restprodukt fra jernudvinding; men det er vist en

skrøne) dyreblod, kalk og mange andre råvarer i forskellige blandinger med æggehvite/olie og andet kan give overfladebehandling en længerevarende træbeskyttelses-effekt. Naturstyrelsens leverandører leverer overfladebehandling i linoliemaling, der giver en udmærket levetid. Personligt er jeg ligeglad med skilte-farven, bare den er miljøvenlig.

Graffiti

Ingen af de nævnte overfladebehandlinger er særligt egnede til afrensning af graffiti, hvor man normalt anvender tilsatte kemikalier eller folier, der forhindrer malin-

gens indtrængning i hårde materialer. Jeg er ikke klar over, om der findes effektiv antigrafitimaling til træ.

Tag

Skiltekonstruktionen beskyttes mod vejret og holder længere med en form for tag. Tag til dette formål kan være lille. Hvis du skal kunne stå i læ for en regnbyge skal det være større - måske stolperne ikke længere kan stå på én linje; men have et bredere fæste og fylde meget mere. Skiltefladerne kommer til at sidde i skygge og virker ikke så indbydende.



Hvidovre Planetsti



Hvidovre Planetsti



Moesgaard, Nationalmuseet



Møgeltonder Kommune



Nås, Sverige



Höganås Kommune, Sverige



Osby Rastepads, Trafikverket, Sverige



AFA JC Decaux 'Abribus', Københavns Kommune



Draved Skov, Tønder Kommune

Siddepladser

De nye overdækkede skilte skal rumme mulighed for at gå i læ for regn og vind - og hvis muligt også skabe nogle ganske få siddepladser. Der er ikke tale om behagelige pladser til længere ophold, men blot til kort hvil.

Belysning

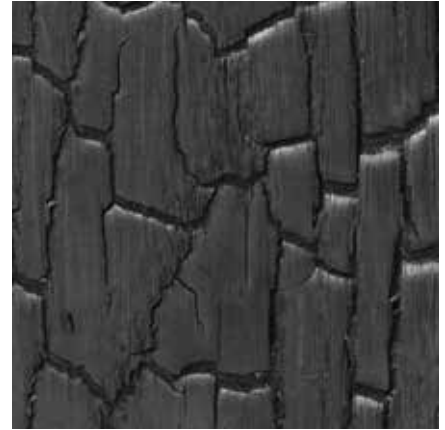
Den bedste skiltebelysning er indbygget i selve skiltepladen eller er placeret i kanten af denne (typisk LED). Lyskilde placeret over skiltet skal have lang afstand til skiltepladen for at oplyse denne nogenlunde jævnt, fordi lysintensiteten falder

meget hurtigt på lyskilder placeret tæt ved skiltepladen. Denne placering, der typisk er opnået med udragende stænger, der efter min mening ikke æstetisk forsvarlig. De fleste, der går ude, når der er brug for lys har selv lygte med eller orienterer sig ved månens lys. Lys kan være formålstjeneligt, når skiltningen henvender sig direkte til skumrings/natteaktiviteter fx nattergale- eller flagermuseture.

Jeg mener ikke, det er tilfældigt, at det er svært, at få tilladelse til skiltebelysning i naturen. Vi kæmper mod kunstlyset, der ødelægger nattehimmelen eller vi bliver blændet af de pande- og cykellygter, der er

blevet så populære efter at vægten er blevet praktisk med LEDpæren. Interesserede gæster har tit smartphone med indbygget lomelygte. Solcellesystemer er under konstant udvikling i øjeblikket. De simple systemer,

som vi kender fra havecentre, lyser sjældent hele natten og mindre ved overskyet vejr. Systemer med større batterikapacitet er dyre i anskaffelse og kræver meget plads til batterier og styresystemer, der også skal tyverisikres. Solceller skal vende mod solen og ved et tag med ensidig hældning kan det være et problem, da der ikke altid er mulighed for denne placering.



Materialer / overfladebehandling

Naturstyrelsens skiltesystems svage punkt er overgangen mellem skilt og jord. Vikingerne forlængede levetiden på jordfæstet træ ved at brænde den del, der blev sat i jorden let, så det fik en tynd skorpe af trækul. Metoden er også velkendt i Japan, hvor man brænder overfladen af træ primært af æstetiske hensyn. Der er flere virksomheder - også i Danmark - , der har positiv erfaring med denne metode til træbehandling og jeg vil bestemt anbefale, at vi forsøger dette miljøvenlige tiltag.