

10-01-2007

Sagsnr.  
2007-1471

Dokumentnr.  
2007-8082

### **Bilag 1: Høringsgrundlag for sammenlægning af Bispebjerg og Nørrebro lokalområder**

Sundheds- og Omsorgsudvalget godkendte den 7. december 2006, at Sundheds- og Omsorgsforvaltningen udarbejder forslag til en sammenlægning af lokalområderne Bispebjerg og Nørrebro og sender dette i høring hos de relevante høringsparter.

Nærværende notat udgør grundlaget for høringen. Notatet vil sammen med de indkomne hørings svar udgøre det beslutningsgrundlag, som vil blive forelagt Sundheds- og Omsorgsudvalget den 22. februar 2007.

#### **Baggrund**

Sundheds- og Omsorgsforvaltningen gennemgik i 2003 en større organisationsændring. Under overskriften Fælles Ansvar blev der indført en koncernmodel med en direktion og med Bestiller-Udfører-Modtager-modellen som organiserende princip. På ældreområdet blev Københavns Kommune inddelt i syv lokalområder, hver med et ældrekontor (udfører) og et pensions- og omsorgskontor (bestiller).

Figur: De 7 lokalområder i Sundheds- og Omsorgsforvaltningen



**Center for Politik og Ledelse**

Rådhuset  
1599 København V

Telefon  
3530 3416

E-mail  
MY59@suf.kk.dk

EAN nummer  
5798009290007

[www.kk.dk](http://www.kk.dk)

Den demografiske udvikling i Københavns Kommune har siden medført et fald i antallet af borgere, der er 65 år eller ældre. Denne udvikling har forstærket behovet for at se nærmere på inddelingen i lokalområder.

*TABEL: Oversigt over antal 65+ årige pr. lokalområde*

<b>Lokalområde</b>	<b>2007</b>
Amager	11.458
Bispebjerg	5.005
Indre By/Vesterbro/Kongens Enghave	7.091
Nørrebro	5.446
Valby	6.143
Vanløse Brønshøj Husum	10.824
Østerbro	9.658
I alt	55.625

Kilde: Befolkningsfremskrivning af 28.4.06 for 2007

Note: Korrigeres for ændringer i grænsedragningen mellem Amager og Christianshavn

I forbindelse med forberedelsen af Københavns Kommunes budget for 2008 skal der udarbejdes et samlet bruttokatalog, der skal bidrage til et prioriteringsrum på minimum 400 mio. kr. Bruttokataloget skal omfatte forslag til effektivisering, udbud og omstilling.

Lokalområde Bispebjerg og Lokalområde Nørrebro udgør to relativt små lokalområder. Særligt Bispebjerg er berørt af den igangværende moderniseringsplan for plejehjem, hvilket indebærer at der aktuelt kun er 3 plejehjem i området. De nuværende borgerindgange i de to lokalområder er fysiske placeret i nærheden af hinanden, hvor Nørrebros Pensions- og Omsorgskontor er beliggende på grænsen til Lokalområde Bispebjerg.

En sammenlægning af Lokalområde Bispebjerg og Lokalområde Nørrebro vil bidrage til at skabe større og faglig bæredygtighed samtidig med at der skabes mulighed for en effektivisering af administrationen. Forslaget om en sammenlægning af Lokalområde Bispebjerg og Lokalområde Nørrebro vil således ændre på organiseringen af Ældrekontorerne og Pensions- og Omsorgskontorerne, uden at der ændres på indholdet af hjælpen til de ældre. Det vil endvidere på sigt skabe muligheder for efterfølgende tilpasninger af organiseringen af hjælpen til de ældre.

### **Formål med sammenlægningen**

Uanset at udgangspunktet for overvejelserne om en sammenlægning er effektivisering er der flere formål med sammenlægningen af Bispebjerg og Nørrebro lokalområder.

De overordnede formål med sammenlægningen er således,

- at skabe større faglig bæredygtighed, med forbedrede muligheder for faglig sparring og for at gennemføre udviklingsprojekter.

- at effektivisere driften af ældreplejen gennem besparelser på administrationen, som et bidrag til prioriteringsrummet for 2008 og frem

Der foreligger ikke en aktuell detaljeret beregning af effektiviseringspotentialet i forbindelse med en sammenlægning af administrationerne for Lokalområde Bispebjerg og Lokalområde Nørrebro.

Sundheds- og Omsorgsforvaltningens forslag til effektiviseringspotentialer for 2008 udgør 2,5 mio. kr., men der skal på kort sigt også påregnes udgifter til lokaler og personaleudvikling mv. forbundet med en sammenlægning. Effektiviseringspotentialer ved en sammenlægning kan på længere sigt muligvis overstige de nævnte 2,5 mio. kr.

I den forbindelse kan det oplyses, at budgetterne til driften på pensions- og omsorgsområdet løbende er blevet reguleret i forhold til den demografiske udvikling.

Sammenlægningen vil medføre, at der skabes større og mere økonomisk og fagligt bæredygtige områder. Det indebærer blandt andet, at ældrechefen og pensions- og omsorgschefen får et større ledesspænd og at det sammenlagte lokalområde vil blive mere robust i forhold til at iværksætte udviklingsaktiviteter og understøtte plejehjemmene og hjemmeplejeenhederne.

Sammenlægningen vil også medføre, at der skabes bedre faglige miljøer, hvilket i første omgang vil være særligt tydeligt for de relativt små ældrekontorer. Endelig vil det større lokalområde på sigt skabe mulighed for forsøg med andre ledelsesmodeller og organiseringsformer.

### **Konsekvenser af andre organisatoriske tiltag**

Der er følgende organisatoriske tiltag, der har konsekvenser for ældreområdet i Københavns Kommune:

- Gennemførelse af kommunalreformen
- Etableringen af Koncernservice, Kontaktcenter og Københavns Borgerservice
- Oprettelse af specialiserede enheder og afsnit

Københavns Kommune er ligesom landets øvrige kommuner berørt af den omfattende kommunalreform. Selv om København ikke skal sammenlægges med andre kommuner medfører den ændrede opgavefordeling mellem kommuner, regioner og staten, at kommunen skal styrke sig i forhold til nye og anderledes opgaver.

Københavns Kommune får således et større medansvar for finansiering af færdigbehandlede patienters hospitalsophold. Dertil

kommer, at kommunen er tilført træningsopgaven efter sundhedsloven, hvilket blandt andet har ført til en midlertidig ny organisatoriske enhed Genoptræning København.. Disse forhold vil yderligere skærpe kravene til Sundheds- og Omsorgsforvaltningens ressourceoptimering.

Parallelt hermed forventes de tværgående udviklingsinitiativer om Koncernservice, fælles Kontaktcenter og Københavns Borgerservice at få betydning for Pensions- og Omsorgskontorerne opgaver i forhold til de 65+ årige.

Københavns Borgerservice vil blandt andet overtage en lang række opgaver vedrørende den lettere sagsbehandling af pensionsydelse til borgere over 65 år. Fysisk vil der foreløbigt iværksættes samlokalisering af Borgerservicecentret og Pensions- og Omsorgskontoret i Valby lokalområde.

Koncernservice, fælles Kontaktcenter og Københavns Borgerservice vil tilsammen indebære, at opgaveporteføljen i Sundheds- og Omsorgsforvaltningens lokalområder reduceres og dermed aktualiserer overvejelser om lokalområdernes størrelse i relation til effektiv drift og faglig og økonomisk bæredygtighed.

Endelig spiller overvejelser om øget specialisering også ind i forhold til overvejelserne om lokalområdernes størrelse på ældreområdet. Således forudsætter eksempelvis etablering af lokalområdebaserede specialiserede demenscentre i de enkelte lokalområder, at lokalområderne har et tilstrækkeligt borgergrundlag.

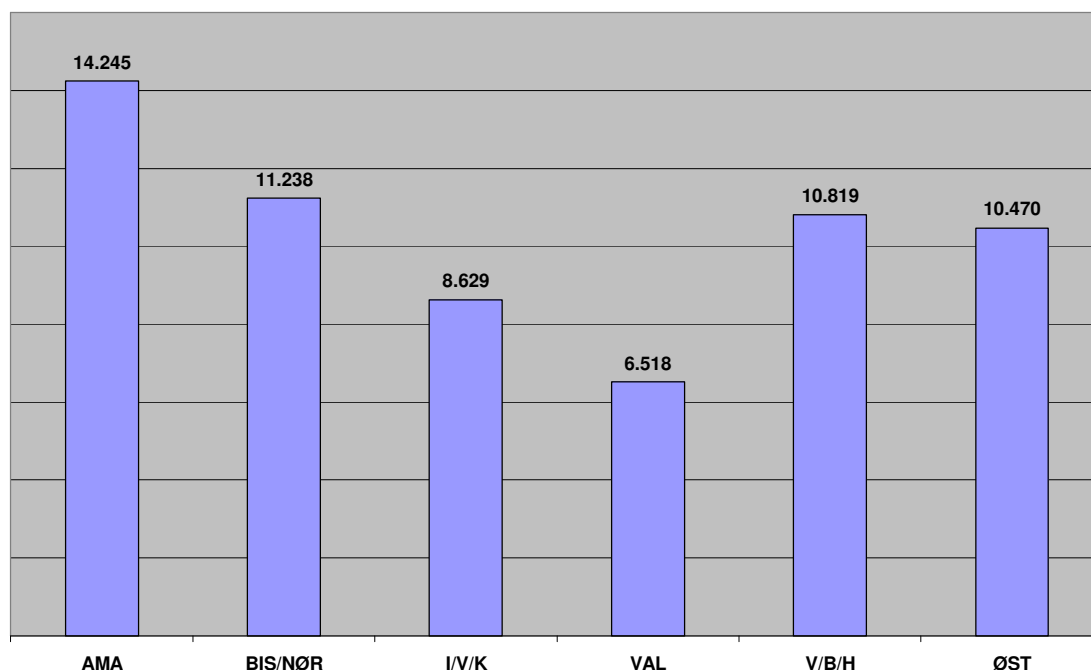
### **Lokalområderne**

Lokalområde Bispebjerg og Lokalområde Nørrebro udgør de to mindste lokalområder i Sundheds- og Omsorgsforvaltningen i forhold til antallet af borgere, der 65 år eller ældre – jf. ovenstående tabel.

Sammenlagt er der i alt 10.451 65+ årige i de to lokalområder, hvilket vil betyde, at Lokalområde Bispebjerg/Nørrebro vil få nogenlunde samme størrelse som Lokalområde Amager, Lokalområde Vanløse/Brønshøj/Husum og Lokalområde Østerbro.

Hvis den beregnede udvikling i antallet af 65+ årige frem til 2015 medregnes vil der ske forskydninger på lokalområdernes størrelse.

*DIAGRAM: Oversigt over antal 65+ årige pr. lokalområde ved en sammenlægning af Bispebjerg og Nørrebro - fremskrevet til 2015*



Kilde: Befolkningsfremskrivning af 28.4.06

Note: Fremskrivningen er ikke korrigeret for, at der pr. 1/1 2008 ændres på grænsedragningen, således at der overføres ca. 1.000 borgere fra Lokalområde Østerbro til Lokalområde Bispebjerg.

I forhold til antallet af plejehjem er Lokalområde Bispebjerg med aktuelt 3 plejehjem det mindste lokalområde, mens Lokalområde Nørrebro med aktuelt 9 plejehjem er blandt de større lokalområder.

Lokalområde Bispebjerg har 3 hjemmeplejeenheder, hvoraf to af enhederne har relativt få modtagere af hjemmehjælp. Der er 2 hjemmeplejeenheder på Lokalområde Nørrebro, som tilsammen har lidt færre hjemmehjælpsmodtagere end Lokalområde Bispebjerg.

Forslag til administrativ sammenlægning af Lokalområde Bispebjerg og Lokalområde Nørrebro indebærer ikke i udgangspunktet, at der skal være færre eller flere udførerenheder. Såfremt sammenlægningen gennemføres må den fremtidige organisering og ledelsesforhold afhænge af en nærmere analyse af de konkrete forhold.

Budgetmæssigt er der nogenlunde samme antal stillinger på Bispebjerg Ældrekontor og på Nørrebro Ældrekontor – uanset forskellene i antallet af plejehjem. I Lokalområde Nørrebro har man imidlertid valgt at samle en række administrative opgaver og medarbejdere i et administrationscenter i tilknytning til Ældrekontoret. Administrationscentret er fuldt ud finansieret af de udførerenheder, som de betjener.

Pensions- og Omsorgskontorerne er mere ensartede med ca. 43 ansatte i Bispebjerg og ca. 44 ansatte på Nørrebro.

### **Lokalisering**

I Lokalområde Bispebjerg er Ældrekontoret placeret på Dortheavej 61 og Pensions- og Omsorgskontoret på Tomsgårdsvej 23C. I Lokalområde Nørrebro er Ældrekontoret placeret på Henrik Pontoppidans Vej 4 og Pensions- og Omsorgskontoret på Lygten 2C.

På kort sigt vil det være muligt at samle Ældrekontorerne ved Henrik Pontoppidans Vej 4 på Nørrebro, mens en samling af Pensions- og Omsorgskontorerne har længere udsigter og forudsætter, at der først findes egnede lokaler.

Da pladsforholdene på Bispebjerg Pensions- og Omsorgskontor er utilstrækkelige må der findes en løsning på lokaleforholdene – uanset om sammenlægningen af de to lokalområder gennemføres.

I tilfælde af en sammenlægning vil det tilstræbes at samle Pensions- og Omsorgskontorerne borgerindgange i forbindelse med Lygten 2C, da det vil være mest hensigtsmæssigt for borgernes adgang i form af offentlig transport.

### **Effektiviseringspotentiale**

Som omtalt indledningsvist er effektiviseringspotentialet for en sammenlægning vurderet til 2,5 mio. kr. for 2008.

Der må imidlertid også forudsættes at være en række investeringer forbundet med en sammenlægning.

Såfremt forslaget munder ud i en beslutning om at sammenlægge de to lokalområder vil Sundheds- og Omsorgsforvaltningen straks tage initiativ til særlige udviklingstiltag for ledere og medarbejderne på Pensions- og Omsorgskontorerne og Ældrekontorerne i de to områder. Det vil endvidere være hensigtsmæssigt at iværksætte tiltag for ledergrupperne i de to lokalområders udførerenheder. Sammenlægningen vil blive gennemført ved, at medarbejderne som udgangspunkt flytter med deres opgaver.

Effektiviseringsgevinster vil således som udgangspunkt ikke blive realiseret ved hjælp af afskedigelser. Afhængigt af mere detaljerede analyser kan der realiseres effektiviseringsgevinster som følge af, at ledige stillinger ikke genbesættes.

Eventuelle effektiviseringsgevinster i 2007 vil blive anvendt til medfinansering af udviklingsrettede tiltag.

På længere sigt kan effektiviseringspotentialet ved en sammenlægning vise sig at være større end de 2,5 mio. kr., der indregnes i budget 2008.

## **Tids- og procesplanskitse**

Afhængig af den endelige behandling af forslag til sammenlægning af Lokalområde Bispebjerg og Lokalområde Nørrebro vil der blive udarbejdet en detaljeret tids- og handleplan.

I nærværende notat vil der derfor alene blive angivet en tids- og procesplansskitse for sammenlægningen.

Den politiske proces forventes at forløbe som følger, hvor høringsgrundlaget og indkomne høringssvar behandles

- i Sundhedsudvalget den 22. februar 2007,
- i Økonomiudvalget den 13. marts 2007 og
- i Borgerrepræsentationen den 29. marts 2007

Det indebærer, at sammenlægningsprocessen kan indledes fra den 30. marts 2007 under forudsætning af, at forslaget godkendes politisk.

Fra 1. april til og frem til 30. juni 2007 planlægges sammenlægningen nærmere og der afholdes faste møder mellem de to lokalområders ASU og ledergrupper for henholdsvis Ældrekontorerne og Pensions- og Omsorgskontorerne. Det fremtidige ledelsesforhold for Ældrekontoret og Pensions- og Omsorgskontoret fastlægges endeligt.

Der udarbejdes en faseopdelt projektplan for sammenlægningen herunder for en organisationskulturel og værdimæssig sammenlægning og for den fysiske sammenlægning i henholdsvis et Ældrekontor og et Pensions- og Omsorgskontor.

Fra 1. august til 31. december gennemføres de delprojekter for sammenlægningen, der blev beskrevet forud for sommerferien. Den fysiske sammenlægning og lokalisering må forventes at foregå i flere tempi.

Organisationskultur og -værdi sammenlægningen vil ikke nødvendigvis være afsluttet, men der vil være opstillet mål på baggrund af en bredt inddragende proces, som skal realiseres i det videre arbejde med sammenlægningen. Der indarbejdes et effektiviseringsmål for budget 2008 på 2,5 mio. kr.

Fra 1. januar 2008 vil sammenlægningen formelt træde kraft, men det må forventes, at der fortsat vil skulle arbejdes videre med at realisere formålene for sammenlægningen.