

Notat

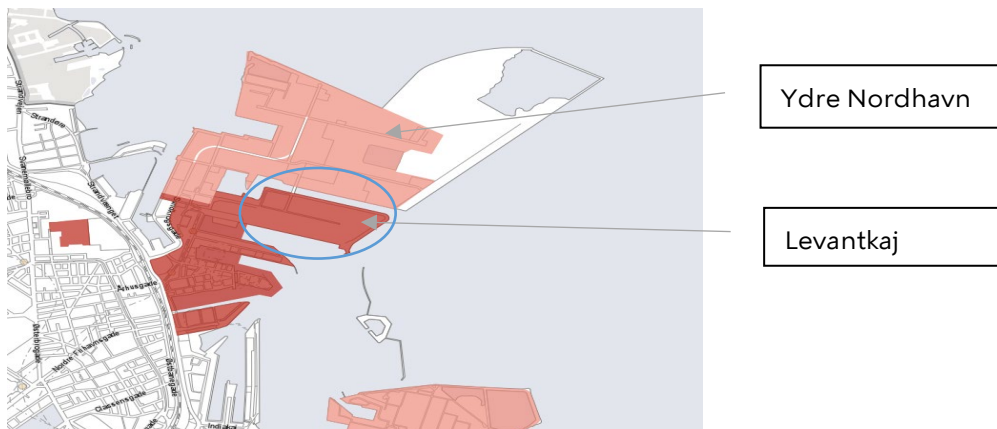
Nordhavn: Det gode børne- og ungeliv i en ny bydel

Børne- og Ungdomsforvaltningen (BUF) igangsatte i januar 2019 en kvalitativ analyse med henblik på at få afdækket erfaringer, input og behov til hvilke faciliteter, der understøtter et godt børne- og ungeliv i de nye byudviklingsområder Sydhavn, Ørestad og Nordhavn. Rapporten 'Nordhavn: Det gode børne- og ungeliv i en ny bydel' (se bilag) er et produkt af denne kvalitative analyse. Rapporten foreligger endeligt nu og vil indgå i arbejdet med at udvikle skole og fritidsfaciliteter i Nordhavn, hvorfor rapporten præsenteres for Børne- og Ungdomsudvalget nu.

De fysiske rammer skal være med til at sikre, at børn og unge i de nye bydele får adgang til tilbud af høj kvalitet – både hvad angår fysiske rammer og pædagogisk indhold. Tilbud, der kendetegnes af engagerede og dygtige pædagoger og lærere, som skaber gode betingelser for leg, læring, trivsel og udvikling, og hvis pædagogiske praksis understøttes af de fysiske rammer. Rapporten indgår derfor som baggrundsmateriale til en kommende drøftelse i Børne- og Ungdomsudvalget om klubområdet og øvrige tilbud til unge.

Baggrund

I budget 19 blev der afsat planlægningsmidler til en 4 sporet skole med 1 specialskolespor, KKFO, fritidsklub, idrætshal, bibliotek, madskole samt ungdomsfaciliteter beliggende på Levantkaj, Nordhavn.



Formål

3. december 2019

Sagsnummer
2018-0098248

Dokumentnummer
2018-0098248-10

Center for Policy
Ressourcer
Gyldenløvesgade 15
1600 København V

EAN-nummer
5798009371201

I rapporten præsenteres både en erfaringsopsamling fra Sydhavn og Ørestad, en behovsaflarung ift. funktioner i Nordhavn og en række anbefalinger og strategiske principper, der har til formål at kvalificere BUFs planlægning af skole og fritidstilbud for børn og unge i Nordhavn.

Proces

BARK Rådgivning har bistået med den kvalitative dataindsamling, hvor de konkret har understøttet dataindsamlingsprocessen og den strategiske rådgivning ift. at implementere de klarlagte behov. Fra februar 2019-juni 2019 gennemførte BARK og BUF fokusgruppeinterviews, klassebesøg, borgermøde og en spørgeskemaundersøgelse.

Hovedkonklusioner

I Sydhavn og Ørestad er de fleste adspurgte forældre og fagprofessionelle overraskede over, at udbuddet af faciliteterne til børn og unge ikke automatisk er fulgt med behovet. Især pointeres det, at der mangler faciliteter til de unge i alderen 13-18 år. Denne aldersgruppe trækker sig i højere grad end de yngre børn fra organiserede fritidsaktiviteter og tilbringer mere tid i et spontant organiseret samvær. De unge vil helst være i fred for mindre børn og for meget autoritær voksenopmærksomhed – dog vil de unge ikke slippe den positive og kompetente voksenkontakt. Samtidig bekymres forældrene om de unges nyfundne selvstændighed. Der efterspørges derfor faciliteter, der kan understøtte et samvær blandt unge, hvor der navigeres efter vennegruppen, men samtidig kan inspirere til at udvikle de unges kompetencer.

Blandt både forældre og fagpersonale på institutionerne i de nye bydele, optræder der en forventning om, at kommunen fra starten skulle have stillet strukturer og rammer til rådighed til at understøtte et aktivt og godt børne- og ungeliv – især fritidslivet. Det opleves, at kommunen ikke har prioriteret at stille faciliteter til rådighed til at understøtte familielivet i en ny bydel. Det efterspørges et større fokus på faciliteter til især unge, som har behov for at få udfoldet sine personlige interesser inden for musik, kreativitet, idræt og lignende, som de dyrkede da de var mindre. Det er vigtigt for at få engageret børn og unge i de nye byudviklingsområder, som ellers hænger på gader og i parkeringskældre eller sidder passivt derhjemme foran en skærm.

I de nye bydele opleves skolen som et omdrejningspunkt for aktiviteter for alle aldre og målgrupper, da skolen som regel er en af de første kommunale institutioner, der står færdig i en ny bydel. Dette fokus på skolens faciliteter kræver noget af selve bygningens disponering af arealer og driften af bygningen, som til tider opleves besværlig – især af skolepersonalet, der skal håndtere de mange brugere, der vil benytte skolens lokaler. For at imødekomme behovet for at børn og unge kan mødes i mindre grupper, peger rapporten i retning af at skolen indrettes med flere afgrænsede rum, der indbyder til leg, hygge og nærvær.

Anbefalinger

Placering af faciliteter til unge: BARK anbefaler, at ungemiljøet i Nordhavn placeres i sammenhæng til kultur- eller fritidsfunktioner, da erfaringsopsamlingen peger på, at de unge søger et frirum fra mindre børn

og autoritære voksne, men samtidig har behov for en kompetent voksen i passende nærhed.

Børn og unges fritidsliv: BARK anbefaler, at børn og unge har mulighed for at dyrke fritidsaktiviteter i sit lokalområde og at kommunen derfor støtter op om at stille faciliteter til rådighed i en tidlig fase af byudviklingen.

Disponering af skolens arealer: BARK anbefaler, at skolens arealer disponeres, så det i praksis og i drift er nemt for lokale beboere og foreninger, at anvende skolens lokaler. Samtidig anbefales det, at foreningernes lokaler anvendes af skolens elever, da disse lokaler oftest står tomme i løbet af en dag. På denne måde kan de delte rum mellem de lokale aktører give rum til synergier og skabe ejerskab over faciliteterne, der gør at man passer på lokalerne.

Videre proces

Rapportens resultater vil indgå i udvalgets drøftelse om klubområdet og øvrige tilbud til unge, der forventes at blive afholdt i maj 2020. Denne drøftelse skal danne grundlag for en beslutning i udvalget om de overordnede fysiske og organisatoriske rammer for udviklingen af nye ungemiljøer. På baggrund af denne beslutning vil planlægningen af det allerede besluttede ungemiljø i Nordhavn fortsætte frem mod en anlægsbevilling i et senere budget. Hvis der træffes politisk beslutning om at etablere ungemiljøer i andre dele af byen, vil principperne ligge til grund for planlægningen af dem.



NORDHAVN

DET GODE BØRNE- OG UNGELIV
I EN NY BYDEL

23. september 2019

BARK
PARK

INDHOLDSFORTEGNELSE

INDLEDNING	S. 3
ERFARINGSOPSAMLING	S. 4
Børne- og ungdomsliv i Ørestad og Sydhavn	
LEVANTKAJ	S. 10
Den nye skole på Levantkaj som ramme om bydelens fritidsliv	
Ungdomsfaciliteter på Levantkaj	
STRATEGISKE PRINCIPPER	S. 16
Det gode børne- og ungeliv i Nordhavn	
METODE	S. 24

INDLEDNING

DEN MANGFOLDIGE BY FOR BØRN OG UNGE

Nordhavn skal udvikles som en ny bydel i København frem mod 2050. Århusgadekvarterets beboere er flyttet ind, og næste skridt er Levantkaj og på sigt Ydre Nordhavn. Når Nordhavn er fuldt udbygget, vil bydelen rumme ca. 40.000 indbyggere, og mange af dem vil være børn og unge.

Med en tæt bydel, rammet ind af vand til alle sider, skal der tænkes kreativt, når der skal skabes plads til, at det gode børne- og ungeliv kan udfolde sig. Dobbeltudnyttelse af den kommende skole på Levantkajs faciliteter (hal, skolegård, bibliotek m.m.) til både skole- og fritidsbrug eller samlokalisering af ungefaciliteter og kulturhus er arealeffektive løsninger. Men sammentænkning af funktioner

handler ikke kun om at optimere arealudnyttelsen. Det handler også om at bruge de nye faciliteter til at skabe liv i området døgnet rundt. Og det handler om at skabe mødesteder og understøtte de spirende fællesskaber blandt både børn, unge, voksne og ældre i den nye bydel. For den gode by for børn og unge er også den mangfoldige by, hvor der er plads og rum til, at man mødes på tværs af interesser og generationer.

BAGGRUNDEN FOR RAPPORTEN

Børne- og Ungdomsforvaltningen (BUF) i Københavns Kommune har i oktober 2018 igangsat planlægningen af en ny skole i Nordhavn på Levantkaj. Skolen skal foruden fire almindelige spor og et specialspor indeholde KKFO, fritidsklub, idrætshal, madskole og kultur- og læringscenter. Desuden planlægges nye ungdomsfaciliteter for områdets unge i alderen 13-18 år. Samtidig skal BUF inden længe melde behov til funktioner på børne- og ungdomsområdet ind til Økonomiforvaltningens byudviklingsarbejde for Ydre Nordhavn. Formålet med denne rapport er at give BUF anbefalinger og inspiration til den proces.

De nye bydele i Nordhavn skal med deres faciliteter, aktiviteter og funktioner støtte op om et godt liv for børn og unge og et attraktivt kultur- og fritidsliv for alle. I udviklingen og planlægningen af de nye bydele er det derfor oplagt både at indhente erfaringer fra andre, nyere byudviklingsområder i København, samt at få indsigt i behov blandt lokale borgere og aktører i og omkring Nordhavn.

BARK Rådgivning har for BUF i feb.-sep. 2019 gennemført en erfaringsopsamling blandt børn, unge, forældre, foreninger og professionelle i de nybyggede bydele i Ørestad og Sydhavn, samt inddraget børn, unge, forældre, foreninger og professionelle i og omkring Nordhavn for at blive klogere på deres brug, behov og ønsker i forhold til Nordhavn som en ny bydel i København. Læs mere om erfaringsopsamling og inddragelse i rapportens metodeafsnit.

RAPPORTENS OPBYGNING

Rapporten er inddelt i tre dele:

- 1) Erfaringsopsamling fra Ørestad og Sydhavn
- 2) Levantkaj – skole og ungdomsfaciliteter
- 3) Strategiske principper for det gode børne- og ungeliv i Nordhavn.

Den første del præsenterer indsigter og erfaringer fra inddragelsen af aktørerne i Ørestad og Sydhavn, med fokus på, hvordan det er at flytte til en ny bydel og skulle være med til at bygge et godt børne- og ungdomsliv op fra bunden, både som børnefamilie og professionel, med alle de forventninger, oplevelser og erfaringer, der følger med dette.

Den anden del giver konkrete anbefalinger til, hvordan den kommende skole på Levantkaj i Nordhavn kan være med til at støtte op om det gode fritidsliv i bydelen for børn og unge, samt anbefalinger til placering, rammer og funktioner i de nye ungefaciliteter på Levantkaj.

Den tredje del formulerer 10 strategiske principper for, hvordan man i den videre udvikling af Nordhavn kan skabe de bedste betingelser for, at det gode børne- og ungeliv kan blomstre i de nye kvarterer. Principperne er baseret på læringer fra rapportens del 1 og 2.

Både principper, anbefalinger til skole og ungdomsfaciliteter samt erfaringsopsamlingen vil også kunne bruges som inspiration til udviklingen af andre byområder i København.



1

ERFARINGSOPSAMLING

BØRNE- OG UNGDOMSLIV I ØRESTAD OG SYDHAVN

Ørestad og det nye Sydhavn er bydele, der er prægede af tilflytning af børnefamilier fra Københavns andre bydele. Forældrene og det professionelle personale omkring børn og unge har haft oplevelsen af, at bydelene ikke var planlagt til børn og unge og at matrikler og kvadratmeter til skole, klub og institutioner har stået for langt nede på listen i udviklingen af bydelene. Børnefamilierne og de unge bruger i stedet i høj grad de tilstødende bydeles tilbud og fritidsaktiviteter.

Skolerne og idrætshallerne er centrale mødesteder for det voksende sociale fællesskab i bydelene. De unge, for hvem selvstændiggørelse, venskaber og relationer er betydningsfulde, higer dog efter rammer uden voksne eller mindre børn. De unge opholder sig ofte i større grupper i bydelenes tætte byrum til gene for naboerne. Både forældre og professionelle ønsker at give de unge mulighed for at eksperimentere med selvstændiggørelse i trygge rammer.

I de nye bydele, hvor de fysiske rammer og faciliteter er under stadig udvikling, blomstrer fritidslivet og samarbejdet ikke af sig selv. Der eksisterer ulige forventninger blandt forvaltninger, institutioner og civilsamfund til, hvem der har ansvaret for at sikre et attraktivt udbud af fritidsmuligheder for børn og unge. Samtidig er der en udtrykt tilfredshed med både trygge trafikforhold og nærheden til naturen og vandet i de nye bydele.

Erfaringsopsamlingen er baseret på klassebesøg samt fokusgrupper med forældre og professionelle i Ørestad og Sydhavn - læs mere i rapportens metodeafsnit.

BØRN OG UNGES ORGANISEREDE FRITIDSLIV FINDER STED I ANDRE BYDELE

De unge [7.-9. klasse] i de nye bydele går til færre organiserede fritidsaktiviteter end de yngre børn. Hvis de stadig går til fritidsaktiviteter, så er det ofte i andre bydele. Flere af de unge har også fået fritidsjob i andre bydele, f.eks. på Frederiksberg og Vesterbro.

De unge kører enten på cykel eller med offentlig transport til deres fritidsaktiviteter eller -job i andre bydele, og afstanden opleves ikke som en barriere.

Fritidslivet for den yngre gruppe af børn i indskoling og på mellemtrinnet er præget af mange organiserede fritidsaktiviteter. Flere har op til tre faste aktiviteter i løbet af ugen. Her er det forældrene, der følger børnene til fritidsaktiviteter i andre københavnske bydele. Som forældre accepterer man i vidt omfang transportbesværet, så børnene kan gå til den ønskede fritidsaktivitet, i stedet for at rette børnenes fritidsaktiviteter ind efter det lokale udbud.

Nogle af de adspurgte forældre finder det dog både ærgerligt og besværligt, at der ikke findes et tilfredsstillende udbud af fritidsaktiviteter for børnene dér, hvor de bor. Det begrænsede udbud af organiserede fritidsaktiviteter i det nære lokalområde kan også have den konsekvens, at børn af mindre ressourcestærke forældre – som ikke har tid eller overskud til at følge dem til aktiviteter i andre bydele – ikke i samme grad har mulighed for at gå til noget i deres fritid, som en professionel aktør påpeger.

Der er blandt forældre og professionelle aktører i både Sydhavn og Ørestad desuden en oplevelse af, at mængden af børnefamilier i de to bydele tilsyneladende er kommet bag på kommunen, og at det er årsagen til de manglende fritidstilbud til både børn og unge.

Vi havde meget små børn og vi havde ikke forestillet os, at vi skulle blive boende her så længe. Men så skulle min ældste begynde i skole, og så er vi blevet hængende. Begge mine børn er glade for skolen.

FORÆLDER I SYDHAVN

Jeg havde en forventning om, at kommune havde tænkt over, at der også kom unge til området. Det er svært at rumme de unge i området og de vil ikke søge tilbud væk fra Tegllholmen og Sluseholmen. Forvaltningen er tvunget til at prioritere anderledes. Det er til stor frustration for områdets forældre og denne frustration rammer os.

SKOLELEDER I SYDHAVN

Min søn sidder mest derhjemme og spiller computer. Der er ingen steder herude, hvor han kan gå hen. Der er ikke rigtig noget at lave for store børn på hans alder.

FORÆLDER I ØRESTAD

DER MANGLER FORVENTNINGSAFSTEMNING OMKRING ANSVARET FOR OPBYGNINGEN AF KULTUR- OG FRITIDSLIV

Både forældrene og ledelserne på de nye skoler og institutioner giver udtryk for skuffede forventninger om, at der ville være rammer og strukturer klar til at støtte op om familielivet i en ny bydel. I stedet har mange haft en oplevelse af, at rammer til især børn og unges fritidsliv er blevet nedprioriteret af kommunen, og at det fysiske rum til at skabe dette lige så langsomt er blevet fortrængt af boligbyggeri.

Der er behov for en tidlig og tydelig forventningsafstemmende proces med de nye beboere, og for at etablere en platform, hvor deres pionerånd og initiativlyst bliver modtaget, og hvor de inviteres til selv at være medskabere af aktiviteter. De aktiviteter kan så udfolde sig inden for nogle støttende rammer (af fysisk såvel som organisatorisk karakter), som kommunen stiller til rådighed.

Vi tænkte, at fritidslivet ville komme og havde en forventning om, at det ville komme. Vi troede, at kommunen ville 'flytte med'. Men det er gået meget langsomt med det i forhold til antallet af børn.

FORÆLDER I ØRESTAD

Vi kan først komme ind og hjælpe dem lidt på vej, når de har besluttet, at de gerne vil starte en forening. Vi kan ikke bare gå ind til civilsamfundet og sige 'hvem der'?

MEDARBEJDER, KULTUR S

SKOLERNE ER EN NATURLIG RAMME OM DE NYE BYDELES FRITIDSLIV, MEN IDEALET OM DEN ÅBNE SKOLE SKABER OGSÅ UDFORDRINGER

Skolerne spiller en central rolle som de første mødesteder i de nye bydele, og der hersker et tydeligt ideal om, at skolerne skal åbne sig mod lokalsamfundet. Skolen er stedet, hvor lokalsamfundet mødes til både organiserede og selvorganiserede aktiviteter, når skoledagen slutter. Derfor er skolerne vigtige 'inkubatorer' for det spirende kultur- og fritidsliv i en ny bydel. Samtidig er udviklingen af opfattelsen af, hvad det gode læringsrum er, også præget af et ideal om større åbenhed og sammenhænge på tværs, i modsætning til det klassiske, lukkede klasselokale.

Skolen er det eneste sted at mødes. Der er ikke særlig mange steder at være i forhold til hvor mange mennesker, her er.

KLYNGELEDER VALBY/KGS. ENGHAVE

Idealet om åbenhed er i de nye skolebygninger oversat meget direkte i skolernes arkitektoniske løsninger; hegnet om skolegården er væk og erstattet af en mere diskret markering af grænser, hvor skolens areal umærkeligt glider over i lokalsamfundets fællesområder. Og indvendig er der store, åbne rum og gangarealer, som ikke kun fungerer som transportveje mellem klasseværelserne, men også er indrettet til leg, ophold, madpakkespisning, alternativ undervisning m.m. De åbne rum fungerer langt hen ad vejen godt, men både undervisere og elever savner flere afgrænsede rum både inde og ude, hvor de kan finde ro, hygge, lege i mindre grupper eller bare spise en ostehaps i et regnfuldt frikvarter uden at blive våd.

De nye skoler i Sydhavn og Ørestad har begge været genstand for stor opmærksomhed på grund af den prisvindende arkitektur, der er nævnt i diverse turist- og arkitekturguides til København. Det giver stolthed blandt personale og ledelse, men også udfordringer i form af arkitekturinteresserede turister, der går helt tæt på for at tage billeder af skolen og eleverne. Den største udfordring med de diskrete grænser mellem skolegård og lokalsamfund er ikke, at eleverne ikke kender dem, for de er gode til at holde sig 'inden for stregerne'. Problemet er folk udefra, der ikke på samme måde kan afkode, hvornår de er gået 'over grænsen'.

Håndteringen af de mange brugere af skolens faciliteter er en driftsmæssig udfordring for skoleledelsen. På Kalvebod Fælled Skole har mange foreninger adgang til hallen med nøglekort og kode. Det giver dem samtidig adgang til resten af skolens fællesområder, da hallen ligger placeret inde midt i skolebygningen. Det giver en del udfordringer med rod, efterladt affald og brugt service, blandt andet i skolens kantineområde, som er en del af fællesområdet i stueetagen. Og det trækker på skolens drift at skulle afsætte ekstra ressourcer til at rydde op og gøre rent efter fritidsbrugerne.



Lokalt er problematikken, at fritidsbrugere har adgang til alt i stueplan. Det er meget stressende, at man ikke kan lukke skolen af for at passe på den.

SKOLELEDER, KALVEBOD FÆLLED SKOLE

Hallen ligger inde midt i bygningen på Kalvebod Fælled Skole. Man er derfor nødt til at lukke hallens fritidsbrugere ind på et sted, hvor de ikke burde være, og hvor de måske ikke føler det store ansvar for at efterlade tingene lige rene og ryddelige. Og det giver helt klart nogle udfordringer.

LEDER, KULTUR S

Skolegården fungerer godt som legeplads i weekenden, men middelmådigt som skolegård. Der kommer mange turister, der har læst om byggeriet, og de fotograferer børnene, mens de leger. De åbne grænser betyder, at børnene ikke har noget frirum.

SKOLELEDER, KALVEBOD FÆLLED SKOLE

MØDESTEDER I DE NYE BYDELE BRUGES MEST AF BØRNEFAMILIER MED YNGRE BØRN

Skolernes legepladser og andre udeområder bliver flittigt brugt af børnefamilierne uden for skoletid. Om sommeren er badebroerne, gårdene, havnebadet i Sydhavn og byparken i Ørestad steder, hvor beboerne mødes med naboer og venner. Biblioteket i Ørestad fremhæves også som et centralt mødested i byen, som bruges meget af især børnefamilierne, når de har behov for at være indendørs i dårligt vejr.

Om vinteren er det et problem for især de unge at finde steder at mødes uden for hjemmet, når de gerne vil være sammen i større grupper.

De små børn har stor glæde af byparken. Der er bakker og gode faciliteter. Det, at der er mange børn, er en stor fordel. Hver gang, du går ud, så er der nogen, du kan mødes og lege med.

FORÆLDER I ØRESTAD

RAMMERNE FOR DET GODE UNGDOMSLIV SKAL SKABE FRIHED FOR DE UNGE OG TRYGHED FOR FORÆLDRENE

Fra 7. klasse er Københavns Kommune forpligtet til at stille et passende fritidstilbud til rådighed for de unge, men i denne forpligtelse er ikke indeholdt pasningsgaranti eller normeringer. Når de unge således vokser ud af kommunens junior klubber, skal forældrene vænne sig til, at de unge i langt højere grad selv bestemmer indholdet af deres eftermiddag. Det er i denne fase, at den udvidede vennegruppe får en større betydning for de unge. Det er også i denne fase, at flere unge melder sig ud af de organiserede fritidstilbud for i stedet at tilbringe mere tid med vennegruppen i et mere spontant organiseret samvær, ifølge undersøgelsen bag denne rapport. De unges samvær organiseres gennem snapchat- og messenger-grupper på op til 200 medlemmer. I grupperne laves aftaler om at være sammen efter skole eller om aftenen, med forslag om at mødes på udvalgte steder i området.

De unges nyfundne frihed og farvel til de velkendte fællesskaber skaber bekymring blandt forældre og professionelle i denne undersøgelse. De er bekymrede for, at de unge isolerer sig hjemme foran skærmen, at de bliver kontaktet af hashsælgere eller bandemedlemmer på gaden, at de begår hærværk, støjer, leger farlige steder eller har anden u hensigtsmæssig adfærd.

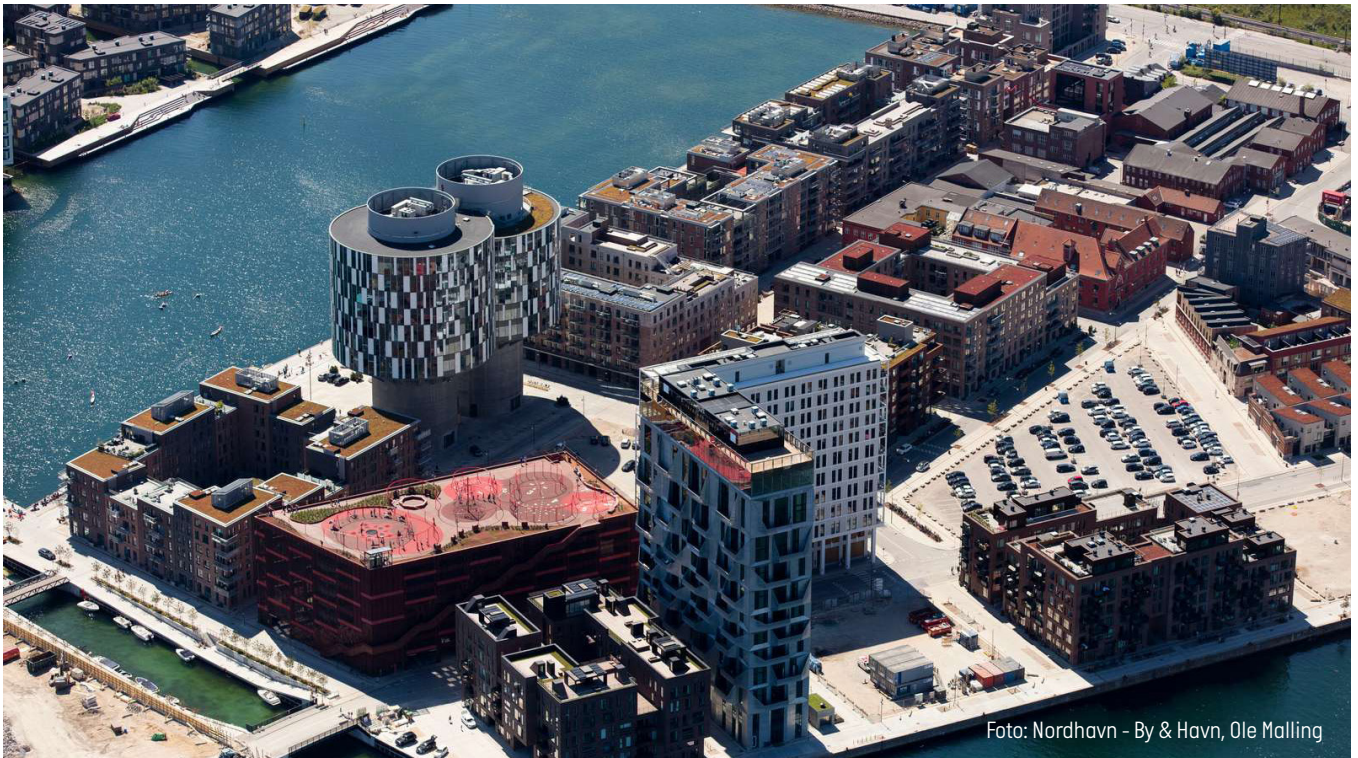


Foto: Nordhavn - By & Havn, Ole Malling

Da jeg fandt ud af, at der ikke var nogen matrikel til ungdomsklub... når først de vokser op og der ikke er noget tilbud til dem, så kommer det til at blive et problem. For de passer ikke på det, de ikke har et tilhørsforhold til.

PÆDAGOG, SYDHAVN

Sidste år blev min dreng for stor til klub, og nu kører han bare hjem og gamer.

FORÆLDER I ØRESTAD

De unge søger steder, hvor de kan opholde sig i fred i større grupper, uden voksne og mindre børn og med plads til at larme uden at vække negativ opmærksomhed.

Det er svært for de unge at mødes hjemme i de nye bydeles lejligheder i større grupper. Samtidig er de nye bydele forholdsvis tætbebyggede områder med altaner og store, åbne vinduespartier. Her ligger det offentlige og det private rum tæt op ad hinanden, og det skaber negative reaktioner hos nogle beboere, når de unge er sammen i større grupper, f.eks. på badebroerne i Sydhavn. De unge fortæller om at blive råbt ad og 'hængt ud' på bydelens Facebook-gruppe. Taget på Skolen i Sydhavn, krattet på Amager Fælled og parkeringskældrene er steder, hvor de unge kan samles, uden at deres adfærd problematiseres som støjende eller generende.

Hvis de unge vil mødes indendørs, så er parkeringskældrene eller de lokale indkøbscentre Field's og Fisketorvet populære steder at opholde sig uden voksenopsyn. Børn i 4.-6. klasse mødes dog hyppigst i fritidsklubben.

De unge og deres forældre efterlyser flere steder, hvor de kan opholde sig indendørs i koldt eller dårligt vejr. Forældrene er især ikke begejstrede for det utrygge alternativ, som parkeringskældrene udgør. Her nævnes både trafik og hashsalg som utryghedsskabende faktorer.

Hvis du gør noget, du ikke må, så bliver der taget billeder af det og lagt på Sluseholmens Facebook-side. Det er megairriterende. Vi gik bare rundt om aftenen og hyggede og legede med en gammel kontorstol. Vi smed den i vandet, men vi hentede den jo op igen. Når vi finder et sted at være, så er der nogen, der bliver irriterede.

ELEV I 8. KLASSE, SYDHAVN

Jeg kommer fra Helsingør, hvor vi har et hus med kælder. Så kan man sidde dernede. Man sidder lidt tæt og hygger sig sammen. I lørdags tog vi til Helsingør og sad i kælderen og så film og spiste nachos.

ELEV I 8. KLASSE, SYDHAVN

Parkeringshusene er skumle og der går rygter om, at der bliver solgt hash. Min søn skater, hvor han kan komme til det, og jeg har bare sagt til ham 'I skal ikke gå derind'.

FORÆLDER I ØRESTAD

De unge søger et sted, der har villakælderens kvaliteter: Det er et afskærmet sted, hvor de kan være mange sammen, larme og øve sig på voksenlivet i både frie og trygge rammer. Det er et sted med begrænset voksenovervågning og en følelse af tilhørsforhold – et sted, der er 'deres' og som de har lyst til at værne om.

Biblioteket i Karens Minde Kulturhus i 'det gamle' Sydhavn nævnes af en pædagogisk leder i Sydhavn som et sted, hvor de unge opholder sig efter skole, og hvor de har en god relation til stedets bibliotekar, der fungerer som en tryk voksenautoritet uden at gribe ind i de unges frirum. Bibliotekets personale accepterer et vist niveau af støj til gengæld for, at de unge opholder sig på biblioteket.

De skal møde forskellige fagpersoner; bibliotekaren, læreren og andre voksne – det er der noget vigtigt i, for de kan noget forskelligt. Samlokation af nogle af de der funktioner kunne være en fantastisk mulighed for mødet med forskellige voksne.

PÆDAGOGISK LEDER AF KLUBTILBUD, SYDHAVN

Den ubemandede, døgnåbne Ørestad Streethal nævnes også af både de professionelle og af børn og unge i Ørestad som et vellykket og populært sted. Hallen bruges af de store børn og unge i området til drop-in idrætsaktiviteter, og henvender sig også til foreninger og institutioner. Både forældre, professionelle og unge efterlyser dog også fritidsaktiviteter for de unge, der gerne vil noget andet end idræt.

Vi må ikke være på skolen, efter at vi har fået fri – ikke før kl 17. Vi har en snapchat-gruppe, hvor vi aftaler at mødes. Problemet er, hvis vi er en stor gruppe, der gerne vil være sammen. Vi er ca. 20, der kommer herhen på skolen, noget i den stil.

ELEV I 7. KLASSE, SYDHAVN

TRAFIKSITUATIONEN OPLEVES SOM TRYK FOR BØRN I DE NYE BOLIG-OMRÅDER

I både Sydhavn og i Ørestad opleves veje, stier, lyskryds, byrum og grønne områder som velplanlagte og trygge af forældrene, sammenlignet med andre københavnske bydele. De adspurgte peger blandt andet på, at der er masser af forbindelser til de bløde trafikanter. Bydelene opfattes derfor af forældrene som en tryk 'øvebane' for børnene, når de skal øve sig i at færdes ude på egen hånd, og man lader derfor gerne sine børn lege ude og gå hjem til hinanden uden voksenopsyn.

Ved Sydhavn Skole og Kalvebod Fælled Skole har der dog været problemer med tung lastbiltrafik og kaotiske parkeringsforhold i forbindelse med de tilstødende byggepladser, hvilket har skabt bekymring omkring børnenes sikkerhed, når de skal til og fra skole.

Børnene er begyndt at løbe ude både med og uden forældre. Det er generelt enormt trygt her.

FORÆLDER I SYDHAVNEN

Tit så går jeg bare lige ned og kører rundt på mit løbehjul på vejene.

ELEV I 4. KLASSE, ØRESTAD

NATUREN ER BÅDE ET FARLIGT STED OG ET TRÆKPLASTER

Nærheden til naturen – Amager Fælled såvel som vandet i havnen – spiller en vigtig rolle for børnefamiliernes hverdagsliv. Nærheden til vandet på Teglholmen og Sluseholmen i Sydhavn værdsættes højt blandt forældre, de professionelle og de unge. Men der er også ærgrelse over, at vandet flere steder ikke er godkendt til badning på grund af byggeri og stillestående vand.

Amager Fælled fremhæves som et naturskønt trækplaster af både professionelle og forældre. Men Amager Fælled er også omgærdet af en vis utryghed. Flere forældre bryder sig ikke om, at deres børn opholder sig alene på Fælleden, især ikke efter mørkets frembrud. De unge fremhæver derimod Fælleden som et godt sted at mødes om sommeren, hvor de kan være fri for voksne og yngre børn.

Det er er supergodt område at have børn i. En af grundene til, at vi flyttede herover, er, at der både er grønt og byliv. Det, at du har Fælleden, det er ret vigtigt.

FORÆLDER I ØRESTAD

Jeg går nogle gange ture på Fælleden med min familie. Om sommeren laver mig og min nabo en træningsklub på Fælleden, hvor vi løber eller cykler. Hvis det er virkelig godt vejr, så tager klubben os med på Fælleden.

ELEV I 4. KLASSE, ØRESTAD

2

LEVANTKAJ

DEN NYE SKOLE PÅ LEVANTKAJ SOM RAMME OM BYDELENS FRITIDSLIV

Skolen på Levantkaj har potentiale til at fungere som inkubator for den spirende udvikling af kvarterets kultur- og fritidsliv. Skolen skal bruges af elever og lærere i skoletiden og af resten af kultur- og fritidslivet uden for skoletiden, både ude og inde. Men den multifunktionelle brug stiller krav til både den fysiske indretning og brugernes organisering, så der sikres en smidig sameksistens imellem de forskellige brugergrupper, og så der skabes ejerskab til de fælles faciliteter. Her spiller den lokale forankring en væsentlig rolle.

Anbefalingerne er dels baseret på erfaringsopsamlingen, dels baseret på inddragelse af beboere, foreninger og professionelle i og omkring Nordhavn gennem et åbent borgermøde, en fokusgruppe, tre klassebesøg og survey - læs mere i rapportens metodeafsnit.

ANBEFALINGER TIL PLANLÆGNING AF DEN NY SKOLE PÅ LEVANTKAJ:

STØT OP OM, AT SKOLE OG FORENINGER KAN DELE FACILITETER

- I et tætbebygget kvarter som Levantkaj er der et stort potentiale i, at skolen og de lokale foreninger kan bruge hinandens faciliteter. Skolen har tomme lokaler om aftenen, til gengæld har nogle foreninger ledige faciliteter i dagtimerne. En beboer i Nordhavn nævner som eksempel en bådhal i Nordhavn, der ville kunne benyttes til maritime undervisningsaktiviteter i dagtimerne. Skole og foreninger kan også med gensidig fordel deles om fælles udstyr til f.eks. springgymnastik, sceneudstyr m.m. Og endelig kan brugen af skolens faciliteter til fritidsbrug være med til at støtte op om forældrenes ønske om, at deres børn kan gå til fritidsinteresser i egen bydel, som rapportens erfaringsopsamling peger på.
- At deles om lokaler og udstyr kræver en følelse af fælles ejerskab, for at begge parter har gavn af og passer godt på lokaler og udstyr. For at skabe den følelse er det vigtigt, at foreningerne har mulighed for at præge indretningen af lokalerne, når de 'tager over' om eftermiddagen. Muligheden for personligt præg og tilpasning kan løses igennem en fleksibel programmering af de rum, som skal kunne benyttes af flere brugergrupper. En mere fleksibel programmering gør også faciliteterne tilpasningsdygtige til evt. nye behov og brugsmønstre blandt både skole- og fritidsbrugere.

Et eksempel til inspiration er **Katrinedals Skole i Vanløse**. Her deles hallen allerede med den lokale badmintonklub, og skolen arbejder tæt sammen med andre foreninger om deling af faciliteter. Tilliden og det aktive valg om at ville samarbejde med foreningerne har skabt en meget positiv adfærd på stedet, hvor der passes godt på de fælles rammer, når skolen om eftermiddagen overlades til fritidsbrugere.

UDPEG EN KOORDINATOR OG IGANGSÆTTER

- Et vellykket samarbejde om lokaler og udstyr mellem skole og foreninger kræver, at nogen løfter opgaven med at etablere, organisere og servicere brugerfællesskabet. Det kan være i form af en koordinator eller 'skolevært', der kan fungere som opsøgende kontaktperson til foreningerne, afsøge samarbejdsmulighederne og få nedsat et brugerråd, hvor både skole og lokale foreninger er repræsenteret.
- Udover at koordinere samarbejdet kan skoleværten også have som opgave proaktivt at bidrage til at løbe kultur- og fritidslivet i gang i det nye kvarter, svarende til den opgave, Havnekulturkontoret Nordhavn¹ har løftet i Århusgadekvarteret i Nordhavn. Der er behov for en tydelig kontaktperson, som kan gribe potentialerne og få noget til at ske, som borgerne kan være medskabere af og selv drive videre. Anbefalingen læner sig op af erfaringsopsamlingens pointe om, at det er vigtigt med en tydelig forventningsafstemning omkring ansvar for opbygning og drift af en ny bydels kultur- og fritidsliv.

ZONEINDEL SKOLENS AREALER

- Som erfaringsopsamlingen peger på, så kan idealet om den åbne skole 24/7 skabe driftsmæssige udfordringer såvel som overse behovet for mere afskærmede, intime rum. Tænk i zoneinddeling af skolens arealer, sådan at nogle områder er til udadvendte fællesaktiviteter, mens andre er til den mere stille brug i mindre grupper, og at nogle områder kun er for skolens elever og lærere (f.eks. faglokaler til fysik, klasse-lokaler, kontorer), mens andre områder kan bruges af alle (f.eks. fællesarealer, mødelokaler, hal skolekøkken/kantine). Princippet om zoner kan både bruges på bygningen som helhed og i de enkelte lokaler, hvor der kan være behov for at lukke af til kostbart eller følsomt udstyr i en del af lokalet.

¹ <https://kulturoesterbro.kk.dk/institution/havnekulturkontoret-nordhavn>

- Overvej, hvordan zoner og flowet af mennesker i bygningen bedst spiller sammen; det skal være nemt og logisk at lede folk ind i og uden om de forskellige zoner, for at minimere omkostninger til opsyn, rengøring, vedligeholdelse osv.
- Inviter driftspersonale med i udviklingen af de samlokaliserede rammer i skolen, de har ofte et stort indblik i, hvor der i praksis ofte opstår problemer.

SKAB PLADS TIL DE LOKALE BRUGERE

- For at Levantkajs fritids- og foreningsliv kan spire frem, skal der sikres plads til det. Sørg for, at de lokale foreninger også får mulighed for at bruge skolens faciliteter, så det ikke kun

er de veletablerede foreninger med mange medlemmer, der optager pladsen. Tænk med andre ord i en adgang til faciliteterne, der også tilgodeser de spirende initiativer blandt de nye beboere. Anbefalingen skal ses i lyset af, at Kultur- og Fritidsforvaltningen har en fordelingsnøgle, som skal følges.

SKAB PLADS TIL DET SELVORGANISEREDE

- Fritidsaktiviteter er i dag i høj grad noget, der også finder sted uden for de etablerede foreninger. Folk dyrker sport på egen hånd eller indgår i andre typer af fællesskaber end de foreningsbaserede. Skab derfor plads til, at det selvorganiserede, lokale fritidsliv også får mulighed for at bruge skolens faciliteter, f.eks. ved at holde 'Åben hal' et vist antal gange om måneden.

De adspurgte børnefamilier i Nordhavn forestiller sig at benytte faciliteterne på Levantkaj skole på følgende måde i deres fritid²:

- 83 PCT. VIL BRUGE IDRÆTSHALLEN
- 66 PCT. VIL BRUGE FOLKE- OG SKOLEBIBLIOTEKET
- 59 PCT. VIL BRUGE SKOLEGÅRDEN
- MANGE FORESTILLER SIG OGSÅ AT BRUGE KØKKEN, MUSIKLOKALE, MØDELOKALER OG VÆRKSTEDER

De adspurgte børnefamilier i Nordhavn forestiller sig f.eks. at bruge skolens faciliteter til:

- LEGE OG HÆNGE UD INDE OG UDE
- FORÆLDRESTYREDE IDRÆTSAKTIVITETER
- MØDELOKALER FOR FORENINGER OG PRIVATE
- FÆLLESSPISNING, MADKURSER, MADLAVNING TIL FORENINGSARRANGEMENTER OSV.
- MUSIKUNDERVISNING / ØVELOKALE / KONCERTER
- UDLEJNING TIL PRIVATE ARRANGEMENTER / FESTLOKALE
- BILLEDSKOLE

Hvis der er en fast kontaktperson, synes jeg, at indendørs og udendørs arealer på skolen skal kunne lejes ud så meget som muligt. Men rammerne skal være på plads. Det bør ikke kun handle om, at hver enkelt skal opføre sig ordentligt, det giver for meget plads til bøvl og ballade.

SURVEY-BESVARELSE, BØRNEFAMILIER I NORDHAVN

² Bemærk, at der er tale om en lille respondentgruppe - læs mere i rapportens metodeafsnit.

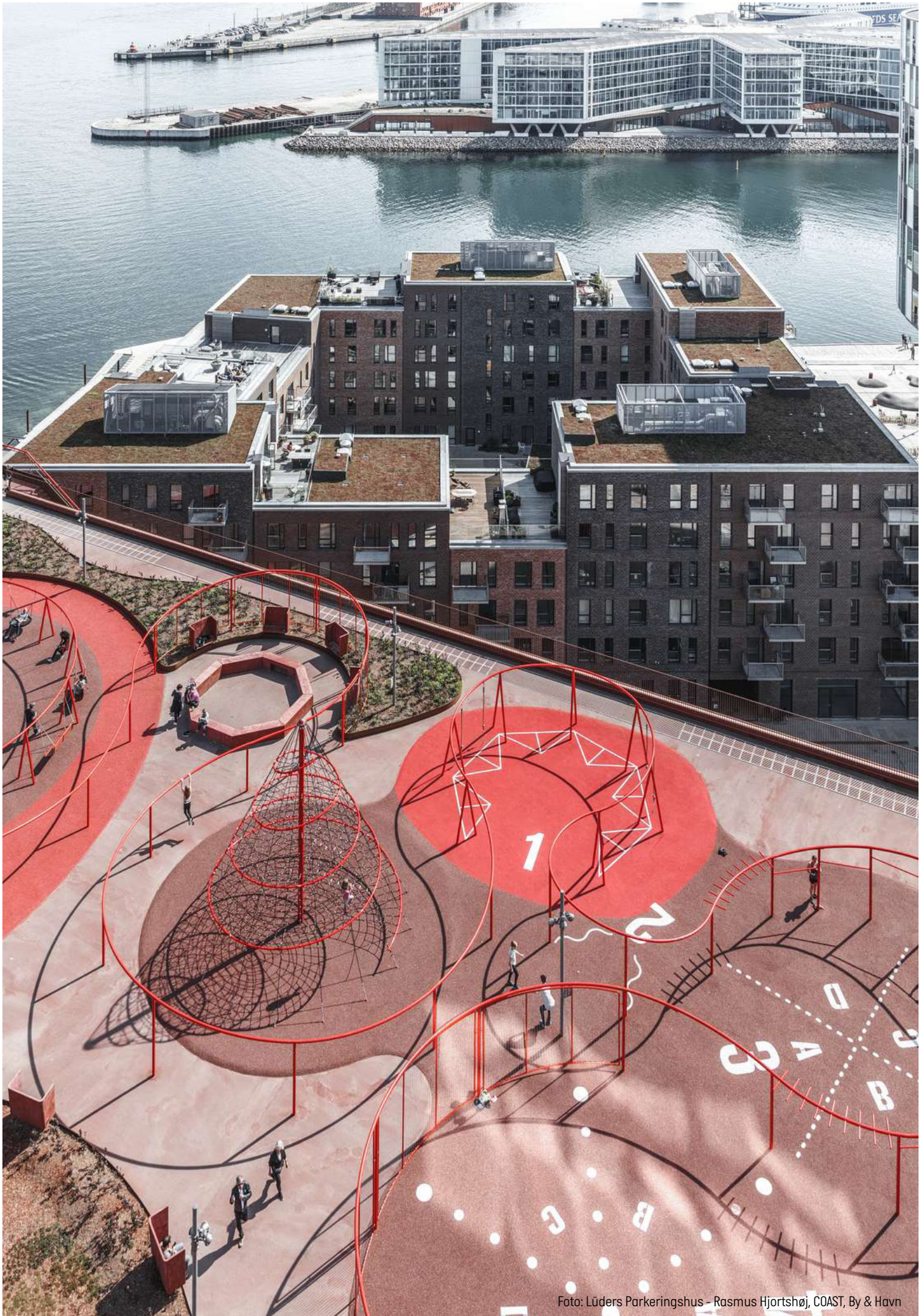


Foto: Lüdgers Parkeringshus - Rasmus Hjortshøj, COAST, By & Havn

UNGDOMSFACILITETER PÅ LEVANTKAJ

Ungdomsfaciliteterne på Levantkaj skal være et sted, hvor de unge på den ene side føler sig frie til at udfolde sig uden tæt voksenovervågning, og hvor deres forældre på den anden side føler sig trygge ved, at de opholder sig. De unge vil kunne larme i fred og hænge ud med hinanden, helst i større grupper og gerne både ude og inde.

Det styrende princip for de unges fritidsliv er derfor ikke udbuddet af aktiviteter men muligheden for at være sammen med vennegruppen. Man orienterer sig efter vennerne og det selvorganiserede samvær, hvorimod 'aktiviteter' ofte forbindes med noget voksenstyret. De unge leder med andre ord efter 'kælderen' (se erfaringsopsamlingen i denne rapport), hvor de kan være i fred, fordi de voksne befinder sig et sted ude i periferien som en fjern men tryk ramme om udfoldelserne.

Anbefalingerne er dels baseret på erfaringsopsamlingen, dels baseret på inddragelse af beboere, foreninger og professionelle i og omkring Nordhavn gennem et åbent borgermøde, en fokusgruppe, tre klassebesøg og survey - læs mere i rapportens metodeafsnit.

Jeg tænker på at lege, når du siger ordet 'aktiviteter'. Der kan godt være aktiviteter for små børn, men når man kommer op i vores alder, så ved jeg ikke, om der skal være aktiviteter på den samme måde.

ROSA 14 ÅR, LANGELINIESKOLEN

Man har ikke så meget brug for nogen, der er forældre. De skal bare være der, så vi ikke starter en brand eller noget. Det skal være et sted, der føles som om, at der ikke er voksne, men det er der.

SOFIE 13 ÅR, LANGELINIESKOLEN

Tidligere var vi rigtig meget hjemme hos mig, fordi jeg boede i hus. Det gode ved det var, at vi kunne være nede i kælderen, hvor der ikke var nogen voksne, der hele tiden holdt øje med os.

SOFIE 13 ÅR, LANGELINIESKOLEN

ANBEFALINGER TIL PLANLÆGNING AF UNGDOMSFACILITETER PÅ LEVANTKAJ:

PLACÉR UNGDOMSFACILITETERNE I SAMMENHÆNG MED ANDRE FUNKTIONER

De kommende ungdomsfaciliteter på Levantkaj kan med fordel placeres i sammenhæng med andre funktioner, fordi:

- samlokalisering af funktioner, og dermed en bedre udnyttelse af Levantkajs tætbyggede kvadratmeter, er en måde at holde anlægs- og driftsomkostningerne nede på.
- det rigtige valg af placering og samlokalisering kan skabe den rette, attraktive balance for de unge mellem et eftertragtet frirum og det nødvendige voksenopsyn, som påpeget i rapportens erfaringsopsamling.
- samlokalisering gør det muligt at dedikere nogle relativt åbent programmerede kvadratmeter til de unge, hvor et forløb med midlertidig afprøvning af funktioner og aktivitetsmuligheder i samarbejde med de unge kan bidrage til at udvikle indhold i rammerne, f.eks. sammen med det lokale foreningsliv eller andre lokale ildsjæle, Kultur- og Fritidsforvaltningens lokale bydelsenhed Kultur Ø eller andre.

Det kan være inspirerende at se på, hvordan **Kvisten på Nørrebro** har grebet samlokalisering af unge og voksne brugere an. Kvisten er en ungdomsklub kombineret med værksteder for unge og voksne, hvor der både er pædagoger og værkstedsmedarbejdere ansat. De unge fra klubben og de voksne brugere af værkstederne benytter de samme fællesfaciliteter og møder hinanden på kryds og tværs i dagligdagen. Her har de unge mulighed for at møde alternative, voksne rollemodeller, der f.eks. kan tilbyde et indblik i nogle praktiske færdigheder, og hvor samværet typisk har en uformel, frivillig karakter.

Et eksempel på en profilklub, som man i Nordhavn kunne lade sig inspirere af, er **Den Maritime Ungdomsklub Amager Strand (dMUAS)**. Klubben tilbyder både fritids- og juniorklub, ungdomsklub, skolebesøg, kurser for lærere og pædagoger samt adgang for voksne brugere. Som voksen bruger kan man blive såkaldt 'superbruger'. Her står man selv for aktiviteterne, og kan booke tider eftermiddage, aftener og weekender. Superbrugerne er medlemmer af en forening eller institution, som skal indmelde sig og betale kontingent. Man skal søge om at blive superbruger, og der er krav om, at man fornyer sin livredderprøve hvert år.

PLACÉR UNGDOMSFACILITETERNE I SAMMENHÆNG MED KULTURHUS

En oplagt mulighed er at placere ungdomsfaciliteterne i sammenhæng med kultur- og fritidsfaciliteter på Levantkaj:

- Skolen på Levantkaj, der skal være med til at danne ramme om det spirende kultur- og fritidsliv i kvarteret, kunne umiddelbart virke oplagt, men det anbefales ikke at integrere ungdomsfaciliteterne med skolen. Dels er det for tæt på de mindre børn; de unge er meget aldersfølsomme, og tilstedeværelsen af mindre børn, f.eks. på skolens legeplads, vil opleves som uattraktivt og gøre de unge mindre tilbøjelige til at bruge stedet. Dels er skolen et sted, de unge forbinder med 'professionelle' voksne, der repræsenterer den forældreautoritet, de unge helst vil lægge afstand til.
- Det mulige kulturhus på Levantkaj kan lægge rammer til det frirum, de unge søger, og samtidig give dem mulighed for at udfolde sig i trygge rammer med voksne rollemodeller i nærheden, som det også ses i erfaringsopsamlingens eksempel fra biblioteket i Karens Minde Kulturhus i Sydhavn, hvor de unge har en god relation til stedets bibliotekar, der både fungerer som voksenautoritet og samtidig rummer de unges til tider lidt støjende adfærd.
- Ungdomsfaciliteternes rum kan potentielt set indgå i andre af kulturhusets aktiviteter (f.eks. om formiddagen, når de unge ikke bruger stedet), og kan også skifte funktion over tid, hvis behov og brugsmønstre skulle ændre sig.

Ifølge de adspurgte børnefamilier i Nordhavn, så mener 64 pct., at de unge mangler flere udearealer med mulighed for leg og sport. 50 pct. mener, at de unge mangler en ungdomsklub og 47 pct. mener, at der mangler indendørs rammer at hænge ud i uden voksne.

Mange af de adspurgte er desuden frustrerede over de mange unge, som hænger ud og fester på havnekajen og i badezonerne om sommeren.

Vi savner et rum, hvor de unge kan hænge ud med bordtennis, hoppepuder og så videre et par gange om ugen, uden at skulle tage hensyn til de små.

Der mangler vintermuligheder – et sted, hvor de unge kan udfolde sig fysisk, når havnebadet bliver for koldt.

3

**STRATEGISKE
PRINCIPPER**

DET GODE BØRNE- OG UNGELIV I NORDHAVN

I det følgende beskrives 10 principper til inspiration for, hvordan man skaber det gode børne- og ungeliv i Nordhavn³. De første seks principper handler om, hvordan man skaber det gode liv for børn og unge i Nordhavn, ved blandt andet at støtte op om lokale fritidstilbud og -initiativer og lave attraktive, velfungerende samlokaliseringssløsninger. De sidste fire principper handler om den gode planlægning af rekreative områder for børn og unge i Nordhavn, med fokus på programmering af de blå og grønne rum, sikring af den basale tryghed omkring trafik og vand samt en brugerorienteret helhedstænkning i udformningen af legeområder for de yngre børn.

Principperne er udviklet på baggrund af erfaringsopsamlingen i Ørestad og Sydhavn og inddragelsen i og omkring Nordhavn. Se mere i rapportens metodeafsnit.

PRINCIPPER FOR DET GODE LIV FOR BØRN OG UNGE I NORDHAVN

Princip #1

LOKALT FRITIDSLIV: STØT OP OM, AT BØRN KAN GÅ TIL FRITIDSAKTIVITETER I DERES EGEN BYDEL

Forældre i Københavns nye bydele er generelt villige til at transportere deres børn langt til fritidsaktiviteter i andre bydele. Og de større børn / unge tager også selv til andre bydele for at gå til fritidsaktiviteter.

Der kan dog være gode grunde til, at et lokalt fritidsliv for børn og unge er en god idé:

- Et lokalt udbud af fritidsaktiviteter mindsker behovet for transport. Færre forældre vil have behov for at køre deres børn, og det sparer tid og ressourcer og giver familierne mere frihed.
- Et lokalt udbud af fritidsaktiviteter kan være med til at understøtte det lokale børne- og ungeliv og give børn og unge ejerskab til deres bydel uden for deres egen matrikel.
- Et lokalt udbud af fritidsaktiviteter kan være med til at udjævne sociale forskelle for de børn, hvis forældre ikke har ressourcer eller overskud til at transportere dem til en fritidsaktivitet langt væk fra hjemmet (Nordhavn består dog overvejende af ressourcestærke familier).

De adspurgte beboere ser i høj grad sig selv som dem, der skal være med til at sikre, at kultur- og fritidslivet i Nordhavn udvikler sig [86 pct.]. Men de mener også, at kommunen [77 pct.] og By & Havn [69 pct.] spiller en vigtig rolle i den sammenhæng.

Alle, der har mulighed for det, skal deltage i udviklingen af et kultur- og fritidsliv i Nordhavn, men der skal være en aktør, der sætter rammerne og faciliterer.

SURVEY-BESVARELSE, BØRNEFAMILIER I NORDHAVN

³ I 2015 udviklede BARK Rådgivning (dengang Dansk Bygningsarv) og MLRP en kultur- og fritidsplan for Nordhavn, for Københavns Kommunes Kultur- og Fritidsforvaltning og Lokale og Anlægsfonden. Den indeholder seks overordnede principper for, hvordan kultur- og fritidsfaciliteter i Nordhavn skal udvikles og prioriteres, og kan kombineres med principper og anbefalinger i denne rapport.

Princip #2

ØVEBANE TIL VOKSENLIVET: GIV DE UNGE ET STED, HVOR DE KAN UDFOLDE SIG I FRIE OG TRYKKE RAMMER

Mange af det typiske fritidsfaciliteter i en ny bydel fungerer godt for familier med yngre børn; en legeplads, et grønt område, et trygt og trafikikkert byrum med plads til leg. Omvendt kan de unge ofte føle, at der ikke er plads til dem i byens rum.

- De er mere pladskrævende, fordi de typisk samles i større grupper
- De bliver tit opfattet som larmende
- De er meget aldersfølsomme og søger typisk væk fra steder, hvor yngre børn opholder sig
- De føler sig nemt overvåget af de voksne

De unge har brug for et sted, hvor de kan afprøve deres nye selvstændighed, og de fremhæver selv villakælderen som et sted,

hvor der er plads til, at de kan udfolde sig samtidig med, at de voksne er lige i nærheden. Kælderen fungerer med andre ord som en acceptabel afvejning for begge parter mellem de voksnes behov for tryghed og de unges behov for frihed. Den er en god 'øvebane' for voksenlivet. Men i Nordhavns lejlighedsbyggeri er der ingen kældre.

Arbejd med, hvordan man i Nordhavns nye kvarterer kan skabe faciliteter for de unge, der har kældrens kvaliteter; et sted, som de tager ejerskab til og har lyst til at passe på, og hvor de ikke føler sig voksenovervågede, samtidig med, at deres forældre oplever det som et trygt sted at være. Et sted, der rummer deres behov for spontant og aktivt samvær i store grupper, og med voksne rollemodeller i nærheden.

De adspurgte beboere i Nordhavn ønsker sig følgende faciliteter, når de bliver spurgt om, hvad der skal til for, at det gode kultur- og fritidsliv kan udfolde sig i bydelen.

- **GRØNNE OMRÅDER: 87 PCT.**
- **BEDRE FYSISK/TRAFIKAL ADGANG TIL NORDHAVN FRA RESTEN AF BYEN: 49 PCT.**
- **SVØMMEHAL: 47 PCT.**
- **IDRÆTSHAL: 35 PCT.**
- **FODBOLDBANE: 35 PCT.**
- **ORGANISEREDE FRITIDSTILBUD: 35 PCT.**
- **BUTIKKER: 35 PCT.**
- **RUM TIL FLEKSIBLE, SELVORGANISEREDE AKTIVITETER: 34 PCT.**
- **FORENINGSLOKALER: 32 PCT.**
- **BEOERLOKALER: 30 PCT.**

Princip #3

FACILITERING OG FORVENTNINGSADFSTEMNING: STIL RAMMER TIL RÅDIGHED FOR BEBOERSKABT INDHOLD FOR BØRN, UNGE OG VOKSNE

Beboerne i de nye bydele flytter ind med mange forventninger og idéer til aktiviteter, de kunne tænke sig at have adgang til i deres bydel, både til dem selv og til deres børn – således også i Nordhavn; fællesspisning, byggelegepladser, et sted at hænge ud med vennerne, nyttehaver, åben hal, kreative værksteder og mange andre gode forslag til både foreningsbaserede og selvorganiserede aktiviteter er dukket op i løbet af inddragelsesprocessen.

Der er behov for en tydelig 'modtageradresse' for de nye beboeres og forældres pionérånd og initiativlyst, for det er gennem det lokale engagement, at kvarterets [børne]kultur- og fritidsliv skal

udvikle sig, og det engagement kan forsvinde, hvis det ikke gribes og hjælpes på vej.

Stil de organisatoriske og fysiske rammer til rådighed for, at beboernes idéer kan udvikles og afprøves, og inviter børn og voksne til at byde ind. Hent inspiration fra Havnekulturkontorets succesfulde model i Århusgadekvarteret i Nordhavn [se evalueringen af Havnekulturkontoret gennemført af SocialRespons i 2019].

Læg samtidig op til en samskabende proces, hvor beboerne støttes i at gøre deres idéer til virkelighed, kombineret med en tydelig forventningsafstemning omkring, at aktiviteterne på sigt skal drives videre af beboerne / forældrene selv, og at de dermed er vigtige medskabere af deres børns lokale fritidsliv.

Princip #4

FACILITETER FOR ALLE: SKAB PLADS TIL DET SELVORGANISEREDE FRITIDSLIV

Fritidsaktiviteter er i dag i høj grad noget, der også finder sted uden for de etablerede foreninger. Både unge og voksne dyrker sport på egen hånd eller indgår i andre typer af fællesskaber end de foreningsbaserede. Skab derfor plads til, at det selvorganiserede, lokale fritidsliv – også for børn og unge – får mulighed for at gøre brug af de rammer, der stilles til rådighed for det organiserede foreningsliv.

Princip #5

HJÆLP TIL PERMANENTE RAMMER: STØT OP OM, AT MIDLERTIDIGE AKTIVITETER KAN FÅ LOV AT FORTSÆTTE

De aktiviteter eller funktioner for både børn og voksne, som beboerne i de nye bydele er med til at løbe i gang, kan være startet

som midlertidige aktiviteter i f.eks. en funktionstømt bygning, som brugerne har fået stillet til rådighed i en afgrænset periode. Når mødestedet forsvinder, fordi nybyggeriet tager over, sker det ofte ikke uden en vis bekymring hos brugerne, som mister det fysiske omdrejningspunkt for deres fællesskab.

Steder kan være midlertidigt tilgængelige for aktiviteter. Men de aktiviteter, der har vist sig at være levedygtige i kraft af en stærk lokal forankring og et stort engagement, kan man med fordel forsøge at hjælpe videre til nogle mere permanente, fysiske rammer – det vil bidrage til at styrke både børn og voksnes kultur- og fritidsliv i de nye bydele.



De adspurgte beboere i Nordhavn mener overvejende, at skolens indendørs faciliteter skal stilles til rådighed for områdets beboere [44 pct.] og for organiserede foreninger og klubber [32 pct.]. 17 pct. mener, at alle, der har lyst – forening eller ej – skal have mulighed for at bruge de indendørs faciliteter.

Princip #6

STÆRKERE SAMMEN: SØRG FOR, AT SAMLOKALISERING GIVER MENING UD FRA BÅDE ET DRIFTSMÆSSIGT, FYSISK OG SOCIALT PERSPEKTIV

Der kan være mange fordele ved at samlokalisere funktioner i en ny bydel, f.eks. kulturhus og ungefaciliteter eller skole- og fritidsbrugere som nævnt i afsnittet med anbefalinger til planlægning af Levantkajs skole- og ungefaciliteter i denne rapport. Der er anlægs- og driftskroner at spare, og der kan være god synergi i at tænke de rigtige brugergrupper og aktører sammen.

Men samlokalisering af funktioner skaber ikke automatisk en samlet sum af mere liv. For de forskellige brugergrupper kan enten tiltrække eller frastøde hinanden, afhængig af de rammer, de tilbydes.

Tænk over, at brugerne af et sted skal kunne sameksistere og have gavn af hinanden, f.eks. socialt, interessebaseret/fagligt eller fordi de måske kan deles om fælles udstyr. Når det handler om børn og unge er det især vigtigt at være opmærksom på, at unge typisk vil søge væk fra de yngre børn og mod rammer, der tilbyder en blanding af frihed og rollemodeller, de kan se op til.

Sørg for, at de praktiske og organisatoriske rammer for sameksistens er i orden, ellers kan driftsfordelene hurtigt blive erstattet af øgede omkostninger. Gode rammer for alle handler om:

- Et fælles ejerskab til stedet: Alle brugergrupperne skal have lov at sætte deres præg på stedet og dermed gøre det til 'deres'.
- Koordinering og dialog: Der skal være en dedikeret person, der har ansvar for at koordinere på tværs af stedets brugergrupper og sørge for, at sameksistensen glider, gerne ved at facilitere nedsættelsen af et brugerråd. Sørg for, at eventuelle unge brugere også er repræsenteret i et sådant brugerråd.
- Gode driftsløsninger: Der skal etableres klare retningslinjer for adgang, grænser og zoner. Hvem må være hvor og hvornår? Denne opgave kan nogle steder ligge i brugerrådet, andre steder er der behov for på højere niveau at tage stilling til den arkitektoniske udformning og programmering, zoneinddeling, nøgle- og kodesystemer, værtsfunktion m.m. (f.eks. hvis de fælles rammer ligger på en skole)

- **"Utrygt trafikalt miljø i Nordhavn, tung trafik, snævre gader."**
- **"Generelt utryk ved de trafikale forhold i Nordhavn, særligt Helsinkigade m. tung trafik"**
- **"Der er bilræs i p-huset. Der er mange lastbiler."**
- **"Vejene mellem husene har ikke reelle fortove."**

PRINCIPPER FOR PLANLÆGNING AF REKREATIVE OMRÅDER I NORDHAVN MED FOKUS PÅ BØRN OG UNGE

Princip #7

TRYGHED: TRAFIK OG VAND SKABER UTRYGHED BLANDT FORÆLDRE

I Nordhavn handler forældrenes bekymringer primært om to ting; trafik og vand.

- Sørg for, at alle får adgang til vandet på en sikker måde, uanset alder og forudsætninger. Det kan handle om soppelbassiner til de mindste børn, og på et mere generelt niveau om at programmere områder langs vandet, så de er mere attraktive for familier med mindre børn – og dermed automatisk mindre attraktive for de unge. De unge kan virke generende eller skræmmende i deres mere støjende og voldsomme udfoldelser i og omkring vandet. Omvendt skal de unge også have mulighed for ophold langs vandet på steder, hvor deres adfærd ikke problematiseres.
- Sørg for at skabe trygge byrum, hvor børn kan lege, cykle, køre på løbehjul, m.m. i sikkerhed for både vand og motoriseret trafik. Det kan handle om belægning, der tydeligt adskil-

ler de bløde og hårde trafikanter, og på et mere generelt niveau om at begrænse den motoriserede trafiks adgang til de veje og steder, hvor børn leger.

- Sørg for under byggefasen i et nyt kvarter at implementere midlertidige, tryghedsskabende trafikale løsninger, særligt omkring skoler og skoleveje.

Princip #8

BLÅ OMRÅDER: SØRG FOR AT PROGRAMMERE DET BLÅ RUM

Nordhavn er omgivet af vand, og det blå rum er et stort trækplaster for både beboere og besøgende. Husk, at også det blå rum skal programmeres, sådan at der bliver plads til forskellige målgrupper og så forskellige aktiviteter kan eksistere side om side, uden at genere hinanden eller udgøre en sikkerhedsrisiko.

Sørg for, at det blå rum programmeres og inddeles i zoner, så det er tydeligt, hvor man kan bade, springe i fra kanten, bade med mindre børn, sejle i kajak / robåd, SUP boards, have maritime haver, fiske m.m.

De unge er på havnekajen om sommeren, i badezonen og på marmormolen. Om vinteren har de ikke noget sted at være.

SURVEY-BESVARELSE, BØRNEFAMILIE I NORDHAVN

89 pct. af de adspurgte børnefamilier i Nordhavn efterspørger grønne områder, når de bliver spurgt om, hvad der skal til for, at det gode kultur- og fritidsliv kan udfolde sig i bydelen.

Grønne områder savnes ligesom steder der ikke bruges af turister og ikke-beboere.

SURVEY-BESVARELSE, BØRNEFAMILIE I NORDHAVN

Princip #9

GRØNNE OMRÅDER: GIV NORDHAVNS BEBOERE MULIGHED FOR EN GRØN PAUSE

Midt i alt det blå og den tætte bebyggelse savner Nordhavns beboere grønne, rekreative områder, de kan indtage. Vandet er alt andet lige mere krævende at indtage end en grøn plet på landjorden, hvis det skal bruges som mere end en flot udsigt. Og der er også et udtrykt beboerønske fra især børnefamilierne om grønne

'tilflugtssteder', når havnekajen bliver en tand for befolket på varme dage af især unge mennesker.

Tænk over – f.eks. med inspiration fra konceptet lommeparker⁴ – hvordan der kan skabes små, grønne, afskærmede opholdssteder i de nye kvarterer i Nordhavn, gerne med siddepladser og skygge.

De adspurgte børnefamilier i Nordhavn bruger overvejende Konditaget [74 pct.], legepladsen [71 pct.], havnekajen [66 pct.] og caféer/restauranter [58 pct.] i deres fritid. 26 pct. brugte Havnekulturkontoret, før det lukkede.

39 pct. af børnefamilierne i Nordhavn mener, at der er ingen eller få steder at opholde sig som børnefamilie i Nordhavn.

Princip #10

LEGEPLADSER: FRA TILSKUER TIL DELTAGER

Legepladser er i høj kurs hos familier med små børn i Nordhavn, og som småbørnsforælder tilbringer man en stor del af sin fritid med at kigge på, at ens børn leger dér. Mange børnefamilier i Nordhavn peger på Konditaget som et godt sted at tage hen med sine børn, blandt andet fordi de voksne også kan være aktive.

Sørg for, at der også tænkes i oplevelser for forældrene, når der planlægges legepladser i et nyt kvarter. Det kan være i form af fysiske aktiviteter, men det kan også være andre typer af oplevelser, f.eks. at legepladsen er integreret i et smukt byrum, at der er udsigt over vand, behagelige sidde-/liggemøbler, tæt på café- og butiksliv eller noget helt femte.

Når det er godt vejr, kan vi ikke bruge bryggen og må trække andre steder hen med vores mindre børn. Det er primært voksne og teenagere, der tager pladsen.

I sommerperioder er havnebadet ofte besøgt af unge, som ikke tager hensyn, drikker sig voldsomt fulde og kører biler foran badet i høj hastighed.

SURVEY-BESVARELSE, BØRNEFAMILIER I NORDHAVN

⁴ https://videntjenesten.ku.dk/park_og_landskab/planlaegning_og_forvaltning/generelt/videnblad_03.00-21/

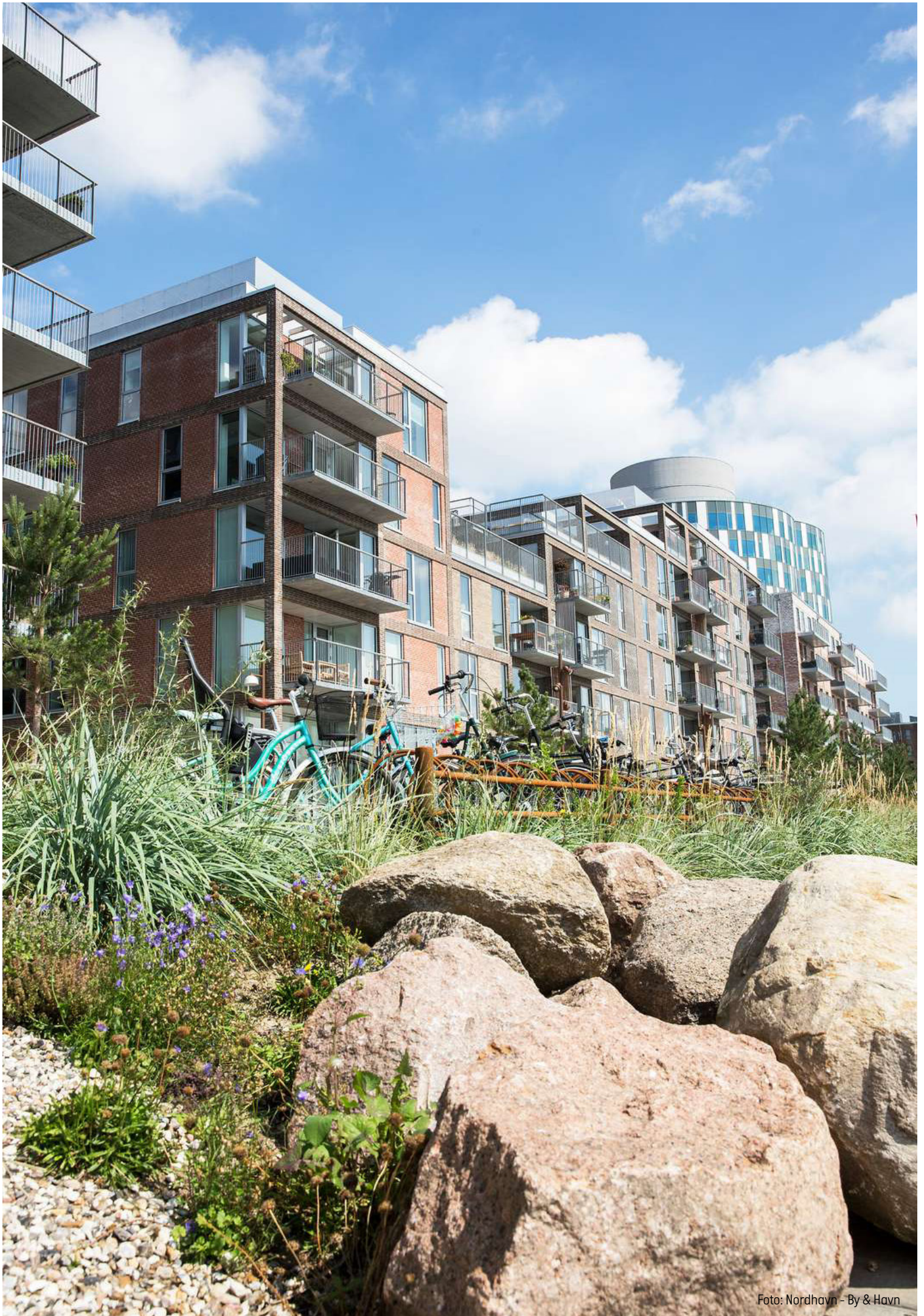
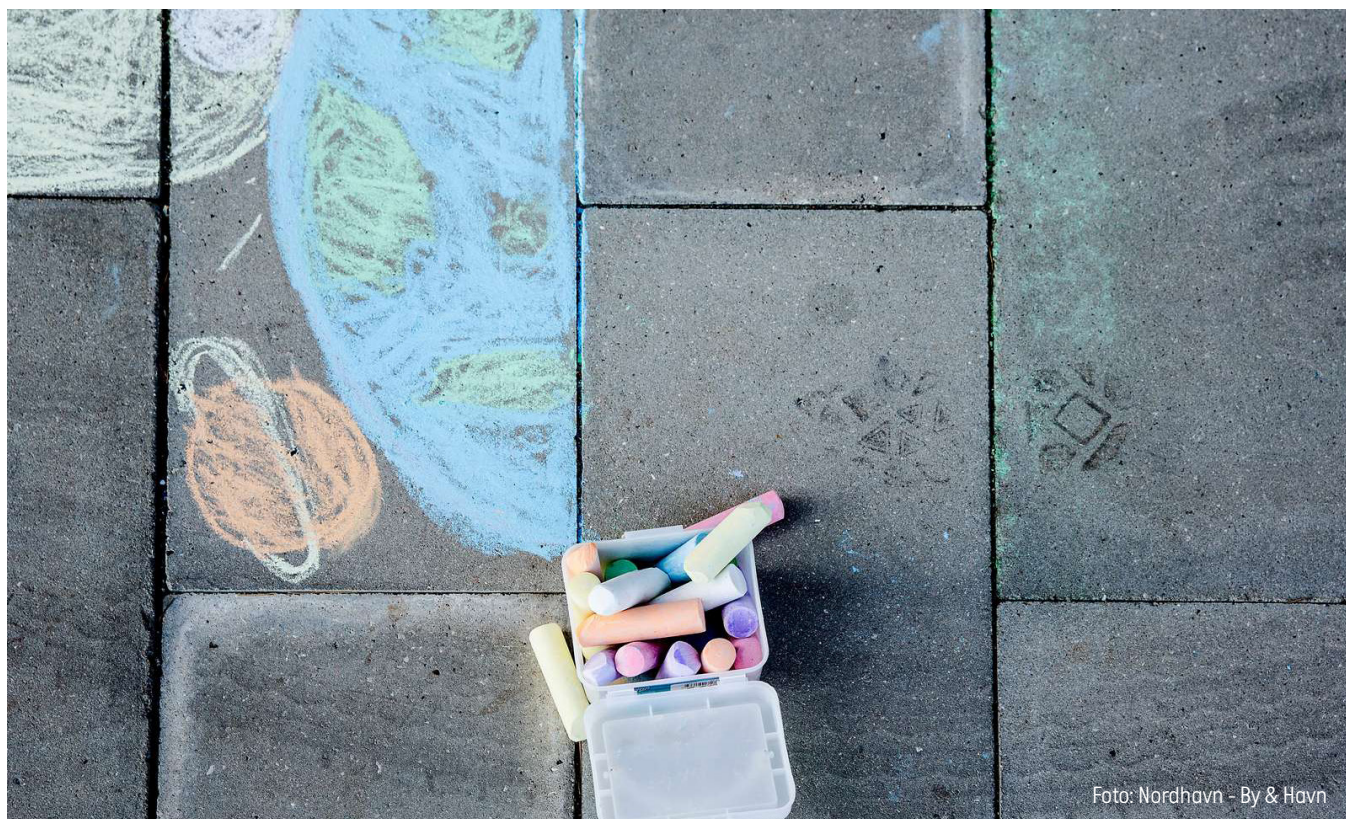


Foto: Nordhavn - By & Havn

4

METODE



Denne rapport er resultatet af en række kvalitative og kvantitative, inddragende metoder foretaget i perioden marts 2019 – september 2019. Undersøgelsen har haft to faser. Første del fokuserede på at samle erfaringer fra udviklingen af to nye bydele i København. Anden fase har fokuseret på beboere i Nordhavn og ydre Østerbro og på hvilke behov og ønsker de har til det liv, der skal udspille sig i bydelen.

Børn er i denne rapport defineret som elever i indskoling (0.-3. klasse) og elever på mellemtrinnet (4.-6. klasse). Unge er defineret som elever i udskoling (7.-9. klasse).

ERFARINGSOPSAMLING I ØRESTAD OG SYDHAVN

FOKUSGRUPPER OG KLASSEBESØG

Erfaringsopsamlingen er skabt på grundlag af to fokusgrupper i Ørestad og Sydhavn med professionelle aktører på børne- og ungeområdet og forældrerepræsentanter, samt to klassebesøg.

De to fokusgrupper foregik som en faciliteret dialog og bestod af tilsammen 17 fokusgruppedeltagere bestående af repræsentanter fra bydelens skole/KKFO og biblioteks-ledere, relevante områdechefer og udegående SSP-personale. Tre af deltagerne var forældrerepræsentanter. Denne gruppesammensætning har givet et bredt perspektiv på skole- og fritidslivet i Sydhavn/Ørestad – fra politisk rammesætning til den oplevede praksis.

De to klassebesøg foregik som en faciliteret dialog med en række involverende øvelser. I alt deltog 24 børn og unge - ca. lige mange piger og drenge. I Sydhavn deltog 12 elever fra 7. og 8. klasse og i Ørestad deltog 12 elever fra 4. klasse. Eleverne blev udvalgt på

forhånd af klasselæreren til øvelsen. Fokus for begge interviews var på børnene og de unges skole- og fritidsliv, herunder aktiviteter, relationer, muligheder og begrænsninger, det at føle sig hjemme i bydelen og det at bevæge sig rundt i bydelen.

INDDRAGELSE I NORDHAVN

BORGERMØDE, FOKUSGRUPPE, KLASSEBESØG OG SURVEY

Inddragelsen i Nordhavn er sket ved hjælp af et åbent borgermøde afholdt d. 11. juni på Langelinieskolen for beboere, foreninger og professionelle. Samme dag afholdt vi et fokusgruppemøde med repræsentanter fra foreninger og andre lokale og kommunale aktører såsom Kultur- og Fritidsforvaltningens lokale bydelsenhed Kultur Ø, By & Havn, Område Indre By - Østerbro, fritidscentre og skoler. To af deltagerne var forældrerepræsentanter og to var elever fra Langelinie Skole. Vi gennemførte desuden tre klassebesøg på Heibergskolen og Langelinieskolen på Østerbro. I alt deltog 30 elever fra en 9. klasse en 7. klasse og en 3. klasse. Fokus var på børnene og de unges skole- og fritidsliv, herunder aktiviteter, relationer, muligheder og begrænsninger, og det at bevæge sig rundt i bydelen Østerbro og i Nordhavn.

For at nå børnefamilierne på Nordhavn blev en survey sendt ud gennem Østerbro Lokaludvalgs nyhedsbrev og Facebookside. I alt svarede 84 respondenter på spørgeskemaet. Heraf var 41 respondenter børnefamilier bosiddende i 2150 Nordhavn. Der skal i rapportens gengivelse af den procentvise fordeling af svarene tages højde for det relativt lave antal respondenter, da data ikke efter gængse retningslinjer kan siges at være statistisk signifikant. Survey-svarene er dog anvendelige ift. at bekræfte og kvalificere gennemgående mønstre i beboernes opfattelse af Nordhavn.

