



2. december 2019

Sagsnr.  
2017-0070626

Dokumentnr.  
2017-0070626-135

### Status på pasningsgarantien - december 2019

#### Baggrund

På mødet den 21. februar 2018 behandlede Børne- og Ungdomsudvalget sagen om "Etablering af yderligere pladser på vuggestueområdet". Det blev i den forbindelse vedtaget, at udvalget får en månedlig status på udviklingen på garantiventelisten. Dette notat beskriver og viser udviklingen.

Det er samtidig vedtaget, at den månedlige status skal indeholde et overblik over de nuværende anlægsprojekter på 0-5 års området. Oversigten er vedlagt som bilag.

#### Kort om regler vedrørende garantiventelisten

I Københavns Kommune kan forældre skrive deres barn på en garantiventeliste og er hermed garanteret en plads indenfor to måneder. Barnet vil blive tilbudt en plads i en institution, som er maksimalt beliggende fire kilometer fra barnets bopæl. Forældrene kan ikke selv beslutte, hvilken institution barnet får tilbudt en plads i. Børn fra garantiventelisten kan ikke springe børn på de almindelige ventelister til institutionerne over, så børn på garantiventelisten får kun plads i institutioner, hvor der ikke er børn fra de almindelige ventelister til institutioner, der har brug for en plads på et givet tidspunkt.

Forældre kan også skrive barnet op på den specifikke venteliste og søge om plads i maksimalt to konkrete institutioner. På den specifikke venteliste tilbydes barnet en plads, når der er ledige pladser i en af de institutioner der er ønsket. Barnet er derved ikke garanteret en plads på et bestemt tidspunkt, men får plads, når det er barnets tur.

Derfor skal forældre skrive deres barn på garantilisten for at "udløse pasningsgarantien" om en plads indenfor 2 måneder. Det i 2017 stærkt stigende pres på garantiventelisten er udtryk for en ændret adfærd, som ikke har kunnet forudsiges vha. demografiprognoser. Hvad der begrunder ændringerne, er svært at afgøre præcist, men høj beskæftigelse, tilflytning og voksende ventetider på almindelige ventelister i nogle bydele kan være nogle af de parametre, som forklarer et stigende behov for hurtig vuggestueplads frem for en bestemt plads.

I 2019 er det blevet mere attraktivt at skrive barnet på garantiventelisten, da en lovændring har betydet at reglerne ift. anvisning er ændret. Tidligere blev børn, der blev indmeldt via et garantiventelistetilbud, slettet fra den specifikke venteliste.

Fra 2019 bliver barnet stående på den specifikke venteliste, og derved er det blevet nemmere at skifte til ønskeinstitutionen, selv om barnet har fået en

**Økonomi-, Anlægs- og Kapacitetsstyring**

Gyldenløvesgade 15  
1600 København V

EAN nummer  
5798009383716

plads via garantiventelisten. Derfor forventes det fremover, at flere skriver deres barn på garantiventelisten.

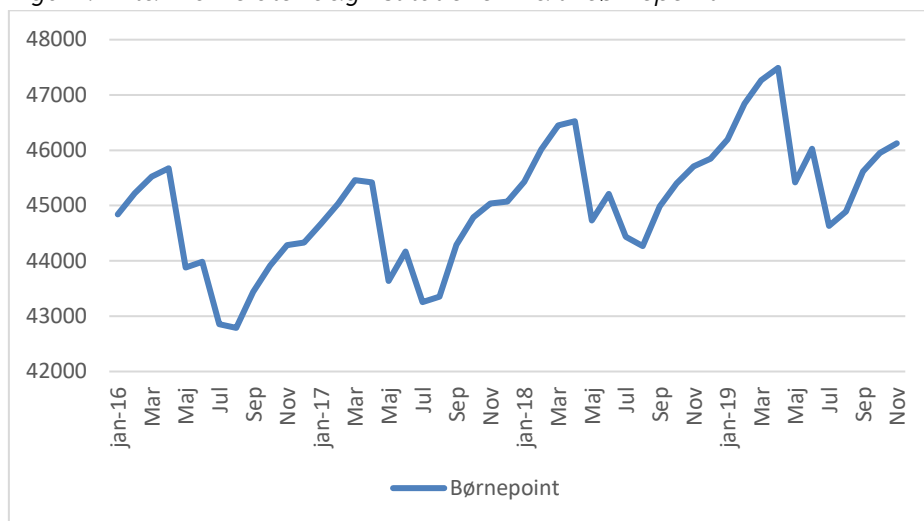
### Årsrytme

Det er typisk i perioden november til marts, at der er flest, som skriver sig på garantiventelisten med de højeste antal i slutningen af året. Dette skyldes den årsrytme, som er på området. Fra april begynder de ældste børnehavebørn, der skal starte i skole efter sommerferien at blive udmeldt fra børnehaven og starte i fritidsinstitution. Børnene i vuggestue rykker op i børnehave, og der frigøres et større antal pladser i den periode end på andre tidspunkter af året.

Årsrytmen fremstår af figur 1, som viser udviklingen i indskrevne børn. I november 2019 var der 46.125 indmeldte målt i børnepoint. Indskrivningen er således højere i år end på det tilsvarende tidspunkt i 2018, hvor der var 45.711 indmeldt målt i børnepoint.

Den samlede indskrivning i dagtilbud er således i november 2019 414 børnepoint højere end i november 2018.

Figur 1: Antal indmeldte i daginstitutioner målt i børnepoint\*



\*Antallet af indmeldte er omregnet til børnepoint, hvor et vuggestuebarn svarer til to point og et børnehavebarn til et point.

### Status på udviklingen på garantiventelisten

Københavns Kommune er ved at overgå til et nyt, opdateret institutionssystem, som bl.a. bruges til anvisning af børn, og som er det system, data i nærværende notat trækkes fra. Der arbejdes stadig på kvalitetssikring af data fra det nye institutionssystem, og migreringsperioden har samtidig betydet en ophobning af sager til anvisning der skal ekspederes. Nedenstående data kan således være påvirket af denne overgang til det nye system. Der kommer en ny orientering til BUU på mødet den 15. januar.

For at følge status på udviklingen på garantiventelisten anvender forvaltningen seks målinger:

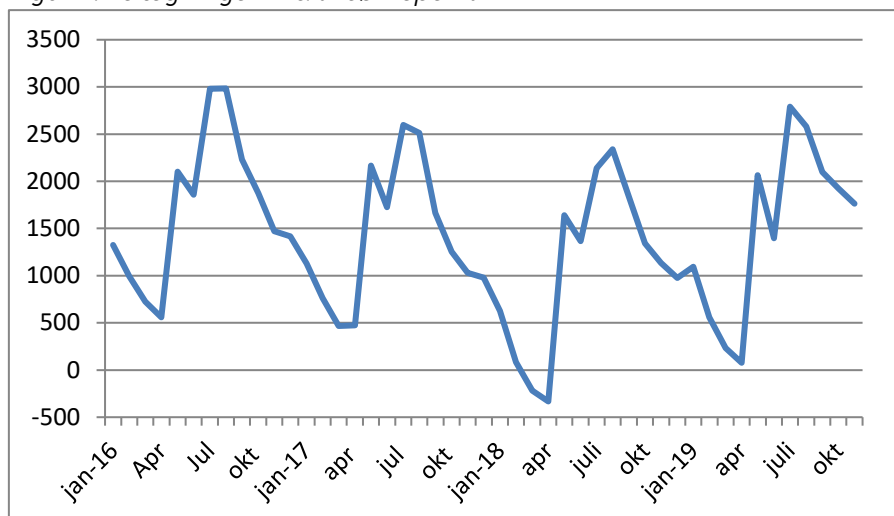
1. Belægningen målt i børnepoint
2. Den aktuelle status på garantivente listen opdelt på bydele
3. Udviklingen i opskrivninger på garantivente listen
4. Antal af børn på garantivente listen, som er skrevet op til et andet (specifikt) tilbud
5. Udviklingen i antallet af "ja tak" til tilbud via garantivente listen
6. Antal børn, som genopskriver sig på garantivente listen

### **Belægningen målt i børnepoint**

Figur 2 viser udviklingen i belægningen. Et positivt tal betyder, at der samlet set, for hele 0-5 års området, er ledig kapacitet, og et negativt tal betyder, at der har været flere indmeldte end, der er pladser (overbelægning). Belægningen er omregnet til børnepoint. Det skal bemærkes, at der er tale om hele byen under et. Der vil være bydele, hvor presset er væsentlig mindre, ligesom der vil være bydele, hvor presset er væsentlig større.

Grafen viser, at der i november 2019 var ledig kapacitet svarende til 1762 børnepoint. Til sammenligning var der i november 2018 ledig kapacitet svarende til 1136 børnepoint. Belægningen er derved 626 børnepoint lavere end i samme måned året inden.

Figur 2: Belægningen målt i børnepoint



\* Et positivt tal betyder, at der er ledig kapacitet og et negativt tal betyder, at der har været overbelægning

### **Den aktuelle status på garantivente listen opdelt på bydele**

Tabel 1 viser den områdevisse fordeling af børnene på garantivente listen den 9. december 2019. Tabellen viser, at der er 130 børn på garantivente listen og dette er 86 flere end tilsvarende tidspunkt året inden. Denne udvikling skyldes til dels overgangen til nyt institutionssystemet og den tilhørende sagsophobning.

I spidsbelastningsperioden i 2017/2018 var det særligt folk bosat i områderne Valby / Vesterbro og Amager, der skrev sig på garantivente listen, hvilket var forårsaget af boligudbygningen i de nye byudviklingsområder. Siden har presset været størst på Amager. I august 2019 blev der taget nye grupper i

brug i Amager Nordøst og Amager Nordvest, hvilket har betydet at der pt. alene er pladsudfordringer i den sydlige del af Ørestad.

Tabel 1: Antal børn på garantiventelisten (9. december 2019)

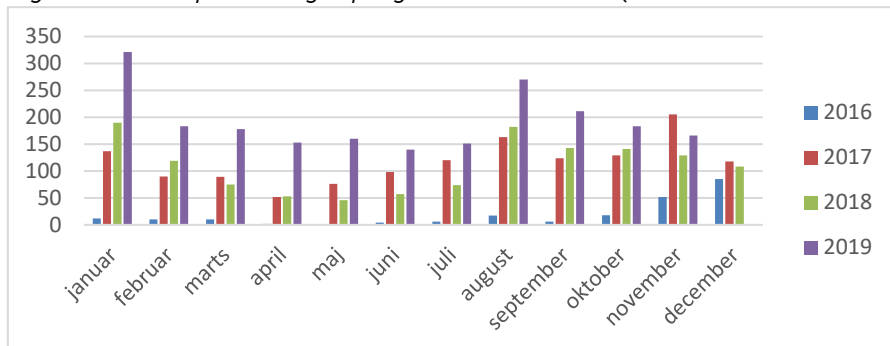
Område	32-61 dage til garanti datoen bliver overskredet (antal fra 14. december 2018 i parentes)	15-31 dage til garanti datoen bliver overskredet	8-14 dage til garanti datoen bliver overskredet	1-7 dage til garanti datoen bliver overskredet	Garanti dato overskredet	I alt (antal fra 14. december 2018 i parentes)
Amager	14 (19)	6				20 (19)
Brønshøj/Vanløse	30 (2)	7				37 (2)
Indre By/Østerbro	11 (9)	2				13 (9)
Nørrebro/Bispebjerg	34 (6)	5				39 (6)
Valby/Vesterbro	21 (5)					21 (5)
Udenkommunal	0 (3)					0 (3)
<b>Total</b>	<b>110 (44)</b>	<b>20</b>				<b>130 (44)</b>

### Udviklingen i opskrivninger på garantiventelisten

Figur 3 viser udviklingen af børn der har skrevet sig på garantiventelisten fra 2016 til 2019. Det fremgår, at der var ganske få børn, der blev opskrevet på garantiventelisten i 2016 (i gennemsnit 19 børn pr måned).

I november 2019 var der 166 opskrivninger, og disse skal have tilbudt en plads indenfor to måneder. Dette er 37 flere end i november måned 2018. Gennemsnitsalderen for børn opskrevet på garantiventelisten er 11 måneder og 21 dage<sup>1</sup>. Baseret på antallet af opskrivninger i november er presset på dagtilbudsområdet stigende i forhold til samme periode året inden set på hele kommunen.

Figur 3: Antal opskrivninger på garantiventelisten (2016 - november 2019)



<sup>1</sup> Opgørelsen er udarbejdet den 10. november 2019 som følge af migreringsproblemer med nyt institutionssystem. Der indgår derfor ikke data for perioden 11. november til 30. november 2019.

### **Antal af børn på garantiventelisten, som er skrevet op til et andet (specifikt) tilbud**

Af de børn, der blev opskrevet på garantiventelisten med aktuelt behov i løbet af november 2019<sup>1</sup>, er 86% samtidigt skrevet op til et specifikt tilbud. I oktober måned var det tilsvarende tal 90%.

### **Udviklingen i antallet af "ja tak" til tilbud via garantiventelisten**

Der blev i oktober 2018 svaret på 134 garantitilbud, hvor antallet i november 2019 er på 11<sup>1</sup>. "Ja-tak" andelen er på 64 % for disse svar i november 2019, mens "ja-tak"-andelen udgjorde 54 % i november 2018. "Ja-tak"-andelen i oktober 2019 udgjorde 66 %.

### **Antal børn, som genopskriver sig på garantiventelisten**

Hvis man takker nej til et garantitilbud, så er der mulighed for, at forældrene efterfølgende kan genopskrive barnet igen på garantiventelisten. Af de 118 børn, som har stået på garantiventelisten med behov i november, er 44 genopskrivninger, hvilket svarer til 37 %<sup>1</sup>. I oktober 2019 var det 34 % af børnene med behov, som var genopskrevet.

Børnene som blev genopskrevet i november, var i gennemsnit et år, og 28 af dem er dags dato indmeldt i en pasningsordning, i enten en kommunal/selv-jende institution eller i privat børnepasning.

## **Pladssituationen i Ørestad Syd**

Baseret på det aktuelle antal opskrivninger på garantiventelisten på Amager, fremgår det ikke umiddelbart, at der er større kapacitetsudfordringer i Ørestad Syd end i andre bydele.

I Ørestad Syd er alle institutioner i januar 2020 fuld belagt. Den 9. december er der 3 ledige garantipladser til børn fra garantiventelisten. Der er 14 børn (6 vuggestuebørn og 8 børnehalebørn) på garantiventelisten bosat i Ørestad Syd, der skal have tilbudt plads frem til 1. april 2020. Det er forventningen at der i de kommende måneder vil blive skrevet yderligere børn på garantiventelisten.

Der er den 9. december 441 opskrivninger til en vuggestueplads i enheder beliggende i Ørestad Syd eller indenfor fire kilometer heraf, og med behovsdato inden den 1. maj 2019. Heraf er der den 1. januar 2020 157 børn, der står på den specifikke venteliste med overskredet behovsdato.

Kapaciteten indenfor 4 kilometer fra Ørestad Syd er ved at være fuld belagt. Som det fremgik af sidste måneds status, vil der derfor, i en afgrænset periode frem til sommeren 2020, kunne opstå behov for at anvise børn i Ørestad Syd (rode 391) til garantipladser i en større afstand end 4 km fra forældrenes bopæl.

## Konklusion på status

Baseret på de seks mål – børnepoint, aktuel status og udvikling i opskrivning på garantiventelisten er det vurderingen, at:

- Presset på kapaciteten i sommermånederne er lav pga. sommerrykket af de ældstxte børnehavebørn. Efter sommerferien begynder presset på kapaciteten gradvis at forøges. I november var der indmeldt cirka 1500 flere børn målt i børnepoint end i juli, hvilket er forventeligt.
- Antallet af tomme pladser i november 2019 er større end antallet af tomme pladser i november 2018, samtidig med, at der er flere børn indskrevet i institutionerne. Dette betyder, at presset på byniveau er aftaget i forhold til sidste år. Situationen er forskelligt fra institution til institution og fra bydel til bydel. I forhold til presset på Amager bliver situationen afhjulpet af tidlig opstart, hvor af de seneste blev åbnet i august 2019. For børn bosat i Ørestad Syd (rode 391) kan det blive nødvendigt at anvise pladser, der er placeret længere væk end fire kilometer fra børnenes bopæl.
- Det kan fortsat konstateres, at der har været et øget antal opskrivninger på garantilisten siden årsskiftet, men at udviklingen ellers følger den forventede årsrytme, således at antallet af opskrivninger er faldet fra januar til juli 2019 og efterfølgende er steget i forhold til juli.
- Af bilag 1 fremgår alle daginstitutionsprojekter med anlægsmidler i Københavns Kommune. Den nye tidlige opstart i Ørestad Syd er forsinket, og forventes tidligst at kunne ibrugtages medio 2020, hvilket betyder, at de nye pavilloner ikke ibrugtages inden spidsbelastningen 2020 når sit højeste punkt ultimo marts 2020. Der er blevet identificeret to placeringer i Ørestad Syd, hvor der forventes etableret pavilloner til hhv. 11 og 7 daginstitutionsgrupper. Ibrugtagning heraf vil være med til at sikre kapaciteten i området i spidsbelastningen 2021 og 2022. Der arbejdes desuden på at forcere ibrugtagning af en permanent institution i Ørestad, som derved kan åbnes i april/maj måned frem for sommeren 2020. Da antallet af børn i området stiger betyder forsinkelserne, at der forventes stort pres på pladserne i Ørestad Syd i den kommende spidsbelastningsperiode. For børn bosat i Ørestad Syd kan det derfor blive nødvendigt at anvise pladser, der er placeret længere end fire kilometer fra barnets bopæl.
- Bilag 2 beskriver baggrunden for pasningsgarantien og de beslutninger, der er taget herom siden 2003 og frem til i dag. Bilag 3 redegør for, hvorfor Børnehuset Else blev udvalgt til at køre en børnehavegruppe til en anden adresse for at frigøre plads til en garanti-gruppe. På Børne- og Ungdomsudvalgets møde den 6. november 2019 blev det besluttet at notaterne skulle udarbejdes.



## Notat

### Gennemgang af pasningsgarantidefinition fra 2003 og frem - Svar på BUU-bestilling fra BUU-mødet d. 6. november

18. november 2019

Sagsnummer  
2017-0070626

Dokumentnummer  
2017-0070626-131

Den 6. november besluttede Børne- og Ungdomsudvalget, at der skulle udarbejdes et notat, der belyser baggrunden for pasningsgarantien og lovgivningen på området. Nedenfor fremgår hvilke regler, der er besluttet i forhold til pasningsgarantien fra 2003 og frem til i dag.

#### **Børneplanen (2003)**

Den 11. juni 2003 tiltrådte Borgerrepræsentationen "Børneplanen", der havde til hensigt at etablere flere pladser. Det fremgik blandt andet af indstillingen "at Borgerrepræsentationen tiltræder, at kapaciteten på dagpasningsområdet skal øges, således at kommunen kan imødekomme de københavnske forældres behov for børnepasning". Formålet med Børneplanen var at sikre pladsgaranti fra 2005 ved at tilbyde børn "pasning ved behov over hele byen".

#### **Pasningsgarantien gøres obligatorisk (serviceloven, oktober 2004)**

I oktober 2004 besluttede Folketinget at indføre krav om pasningsgaranti i alle kommuner. Pasningsgarantien indebærer, at kommuner har pligt til at anvise plads i et dagtilbud for børn i alderen 6 måneder og indtil skolestart senest den 1. juli 2006. Kommuner med pasningsgaranti kan reducere tilskuddet fra 70 % til 67 % således, at forældrenes egenbetaling svarer til højst 33 % i stedet for 30 % af bruttodriftsudgifterne. Kommunen forpligtes til at hæve tilskuddet til mindst 70 % af bruttodriftsudgifterne, hvis kommunen ikke kan opfylde pasningsgarantien. Kommunen kan altså reducere tilskuddet og øge forældrebetalingen, hvis der er pasningsgaranti. Pasningsgarantien sikrer borgeren en plads indenfor kommunegrænsen.

#### **Pasning ved behov og indførelse af akutliste (december 2004)**

Familie- og Arbejdsmarkedsudvalget præciserede den 8. december 2004 definitionen af "pasning ved behov" og udarbejdede regler for indførelse af en akutliste. Familie- og Arbejdsmarkedsudvalget besluttede, at Københavns Kommune opfylder pasning ved behov, når alle børn, der har behov, får tilbudt en plads i deres bopælsbydel eller i en nabobydel. Pasning ved behov er opfyldt, når barnet kan få tilbudt en

Administrativt Ressourcecenter  
Økonomi-, Anlægs- og  
Kapacitetsstyring  
Gyldenløvesgade 15  
1600 København V

EAN-nummer  
5798009383716

www.kk.dk

plads fra akutlisten til den dato, forældrene har opgivet som behovs- dato, eller senest to måneder efter, barnet er skrevet på akutliste.

På daværende tidspunkt var Københavns Kommune inddelt i 15 bydele, hvor børn på akutlisten altså blev garanteret en plads i deres bopælsby- del eller i en nabobydel.

På et møde i Familie- og Arbejdsmarkedsudvalget den 2. februar 2005 blev det fremlagt, at pasningsgarantien kunne opfyldes i alle Køben- havns Kommunes bydele i 2005.

### ***Nyt pasningsgarantibegreb indføres, hvor borgeren er garanteret en plads maksimalt 4 kilometer fra bopælen (2006)***

Den 15.11 2006 var "Nyt pasningsgarantibegreb" på Børne- og Ung- domsudvalgets dagsorden, hvor det blev besluttet, at borgeren var ga- ranteret en plads maksimalt fire kilometer fra bopælen. Det fremgik af indstillingen, at det daværende pasningsgarantibegreb: "Barnet vil få tilbudt plads i egen eller nabobydel" blev ændret til, at "barnet vil få til- budt plads i egen eller nabodistrikt dog højst 4 km fra sin bopæl".

På daværende tidspunkt gik man fra at inddele kommunen i 15 bydele, til at inddele kommunen i 8 distrikter. Herved blev hvert enkelt anvis- ningsområde større, og reglen om pladsgaranti maksimalt fire kilome- ter fra bopæl blev indført for ikke at stille borgeren ringere. Pasningsga- rantibegrebet blev altså tilpasset, så det var i overensstemmelse med den nye distriktsstruktur samtidig med, at pasningsgarantien ikke blev forringet for borgeren.

Akutlisten ændrede samtidig navn til garantilisten, da borgeren ved op- skrivning var *garanteret* en plads indenfor to måneder. Dette navn an- vendes også i dag.

### ***Overskridelse af pasningsgarantien og ophævelse af garanti for pas- ning indenfor fire kilometer fra bopælen (november 2007)***

I oktober 2007 kunne pasningsgarantien ikke overholdes. Ifølge indstil- lingen, der var på Børne- og Ungdomsvalgets møde den 14. november 2007, var årsagen en voldsom boligudbygning samtidig med at dagin- stitutionsbyggeri var blevet forsinket.

Børne- og Ungdomsudvalget besluttede derfor at ændre pasningsga- rantidefinitionen til " *At barnet sikres pasning inden for to måneder så tæt på hjemmet som muligt. Det vil sige som udgangspunkt i eget di- strikt eller nabodistrikt, men hvis ikke dette er muligt så i en af byens andre dagtilbud, som ligger længere væk.*".



**Genindførelse af pasning indenfor 4 kilometer (2013)**

I overførselssagen fra 2012/13 fremgår det, at pasningsgarantien igen kan sikres indenfor fire kilometer fra bopæl inden udgangen af 2013. I overførselssagens aftaletekst og i indstillingen om overførselssagen, der blev behandlet i Borgerrepræsentationen, er passussen om "at barnet vil få tilbudt plads i egen eller nabodistrikt" ikke nævnt længere. Nu fremgik det, at borgeren skal sikres en plads indenfor fire kilometer.

**Status pr. november 2019**

Den 6. november 2019 fik Børne- og Ungdomsudvalget forelagt en status på kapacitetssituationen i Ørestad Syd. Status viste, at rode 391 i Ørestad Syd kan få kapacitetsudfordringer i forbindelse med spidsbelastningen fra november 2019 til sommeren 2020 som følge af forsinkelser i forhold til allerede besluttede kapacitetsudvidende tiltag. Som følge af rode 391's isolerede placering i Ørestad Syd, kan der ikke inden for en grænse på 4 km - trækkes på ledig kapacitet på det øvrige Amager. Derfor vil der i en afgrænset periode frem til sommeren 2020 kunne opstå behov for at anvise børn i rode 391 til garantipladser i en større afstand end 4 km fra forældrenes bopæl. Det er ikke sikkert, at behovet opstår, men i givet fald omfatter muligheden således et lille geografisk afgrænset område i en kort tidsmæssigt afgrænset periode.

**Henvisninger:**

*Børneplanen (2003)*

[https://www.kk.dk/sites/default/files/edoc\\_old\\_format/Borgerrepraesentationen/11-06-2003%2016.00.00/Dagsorden/04-06-2003%2013.30.21/94BF738025122C48C1256D3B003F3438.htm](https://www.kk.dk/sites/default/files/edoc_old_format/Borgerrepraesentationen/11-06-2003%2016.00.00/Dagsorden/04-06-2003%2013.30.21/94BF738025122C48C1256D3B003F3438.htm)

*Pasningsgarantien gøres obligatorisk (serviceloven, oktober 2004)*

<https://www.retsinformation.dk/eli/ft/200413L00075>

*Pasning ved behov og indførelse af akutliste (2004)*

[https://www.kk.dk/sites/default/files/edoc\\_old\\_format/FAU/08-12-2004%2019.00/Dagsorden/03-12-2004%2013.10.42/1950B9F24D504E3CC1256F5F0042E9E5.htm](https://www.kk.dk/sites/default/files/edoc_old_format/FAU/08-12-2004%2019.00/Dagsorden/03-12-2004%2013.10.42/1950B9F24D504E3CC1256F5F0042E9E5.htm)

*"Pasning ved behov" opfyldes i 2005 (FAU, 2. februar 2005)*

[https://www.kk.dk/sites/default/files/edoc\\_old\\_format/FAU/02-02-2005%2015.30.00/Dagsorden/21-04-2005%2014.13.13/EE9068E245CE657BC1256FEA004320EF.htm](https://www.kk.dk/sites/default/files/edoc_old_format/FAU/02-02-2005%2015.30.00/Dagsorden/21-04-2005%2014.13.13/EE9068E245CE657BC1256FEA004320EF.htm)

*Nyt pasningsgarantibegreb (15. november 2006)*

[https://www.kk.dk/sites/default/files/edoc\\_old\\_format/Boerne-%20og%20Ungdomsudvalget/15-11-2006%2015.00.00/Referat/17-11-2006%2014.43.57/FE7EA245B9AEAD24C1257229004B6F99.htm](https://www.kk.dk/sites/default/files/edoc_old_format/Boerne-%20og%20Ungdomsudvalget/15-11-2006%2015.00.00/Referat/17-11-2006%2014.43.57/FE7EA245B9AEAD24C1257229004B6F99.htm)

*Overskridelse af pasningsgarantien i oktober 2007 (november 2007)*

[https://www.kk.dk/sites/default/files/edoc\\_old\\_format/Boerne-%20og%20Ungdomsudvalget/14-11-2007%2008.15.00/Referat/16-11-2007%2011.05.38/88EBFB157CFD7C78C125739500377338.htm](https://www.kk.dk/sites/default/files/edoc_old_format/Boerne-%20og%20Ungdomsudvalget/14-11-2007%2008.15.00/Referat/16-11-2007%2011.05.38/88EBFB157CFD7C78C125739500377338.htm)

*Genindførelse af pasning indenfor 4 kilometer (2013)*

<https://www.kk.dk/sites/default/files/migrated/sc/Aftale-om-fremgang-i-faellesskab.pdf>  
<https://www.kk.dk/indhold/borgerrepraesentationens-modemateriale/23052013/edoc-agenda/4c150e6d-f0c4-4940-8354-9ccae7c3dcba/cb963186-9fe0-4123-bf12-28589fbab1fe>

*Gældende pasningsgaranti (dagtilbudsloven)*

<https://www.retsinformation.dk/Forms/R0710.aspx?id=210015>



## Notat

### Hvorfor Børnehuset Else blev valgt til at huse garanti-grupper og køre en børnehavegruppe til en anden lokalitet

18. november 2019

Sagsnummer  
2017-0070626

Dokumentnummer  
2017-0070626-130

På Børne- og Ungdomsudvalgets møde den 6. november 2019 blev det besluttet, at der skulle udarbejdes et notat, der redegør for, hvorfor Børnehuset Else blev udvalgt til at køre en børnehavegruppe til en anden adresse for at frigøre plads til en ekstra garantigruppe. Dette notat beskriver, hvorfor Børnehuset Else blev udvalgt.

I spidsbelastningsperioden i vinteren 2018/19 var der, ligesom i år, knaphed på pladser i Ørestad Syd, hvilket betød, at der blev oprettet en garantigruppe i november 2018. Dette fremgik af statusnotatet til BUU i november 2018. Af notatet fremgik, at der er *"etableret en garantigruppe i en pavillon i Ørestad Syd for at imødekomme det aktuelle pres på garantilisten i det lokalområde"*.

Garantigruppen blev oprettet i en pavillon på Asger Jorns Allé 20, og da den skulle nedrives i januar 2019, blev garantigruppen flyttet til en nyopført pavillon på Ørestads Boulevard 200. Pavillonen kan rumme seks børnegrupper og i de resterende fem grupper, blev der den 1. januar 2019 ibrugtaget en ny institution med navnet "Børnehuset Else". Siden opførelsen af pavillonen har Børnehuset Else samt garantigruppen i fællesskab anvendt pavillonen.

På grund af forsinkelser i opførelsen af permanente daginstitutionsbygninger i Ørestad Syd blev det nødvendigt at etablere endnu en garantigruppe den 1. september 2019. Det blev drøftet mellem forvaltningen og klyngens ledelse, hvor den skulle placeres. Da der allerede var etableret en garantigruppe på Ørestads Boulevard 200, blev det ud fra et pædagogisk og administrativt synspunkt besluttet at udvide den eksisterende garantigruppe i stedet for at etablere en ny garantigruppe et andet sted. Driften af en garantigruppe kræver bl.a. ledelsesmæssig opmærksom ift. at skabe gode pædagogiske rammer i dette midlertidige tilbud og ansættelse af personale målrettet til opgaven.

For at skabe plads i pavillonen på Ørestads Boulevard 200 medførte beslutningen, at en børnehavegruppe fra Børnehuset Else skulle køre til Greisvej. Det var hensigten, at det skulle vare frem til 1. februar 2020, hvor en nyopført pavillon i Ørestaden ville kunne ibrugtages, hvilket betyder, at flere af garantibørnene ville kunne få anvist en anden plads, og de resterende garantibørn vil kunne huses i lokaler i pavillonerne lokalt i Ørestaden. Pavillonen er desværre blevet forsinket, hvilket har betydet at børnehavebørnene fra Børnehuset Else skal køre til Greisvej i en længere periode end først antaget.

Administrativt Ressourcecenter  
Økonomi-, Anlægs- og  
Kapacitetsstyring  
Gyldenløvesgade 15  
1600 København V

EAN-nummer  
5798009383716

www.kk.dk

På grund af børnenes alder, køres vuggestuebørn som udgangspunkt ikke i bus i Københavns Kommune, så derfor blev det besluttet at køre børnehavebørn til Greisvej frem for en garantivuggestuegruppe.