

An architectural rendering of a modern building with a prominent rooftop terrace. The building has a facade of orange-brown panels and a large white rectangular opening on the ground floor. People are shown walking on the terrace and in a public square in front of the building. The square is paved and has a crosswalk. There are trees and other buildings in the background under a blue sky with light clouds. The overall scene is bright and lively.

**BYRUMSANALYSE OG
FRITIDSHJEM I MEINUNGSGADE
DISPOSITIONSFORSLAG // 18.04.07**

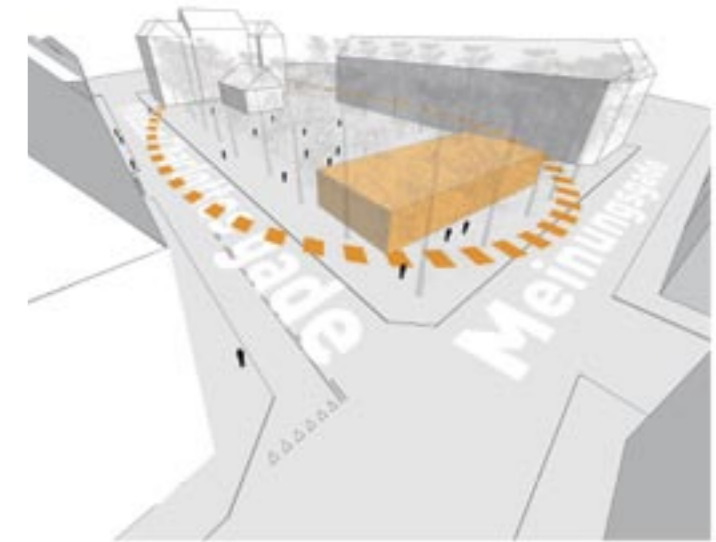
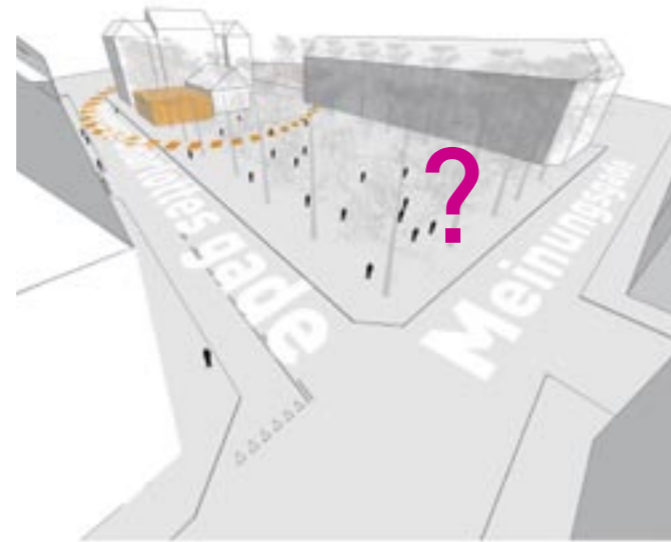
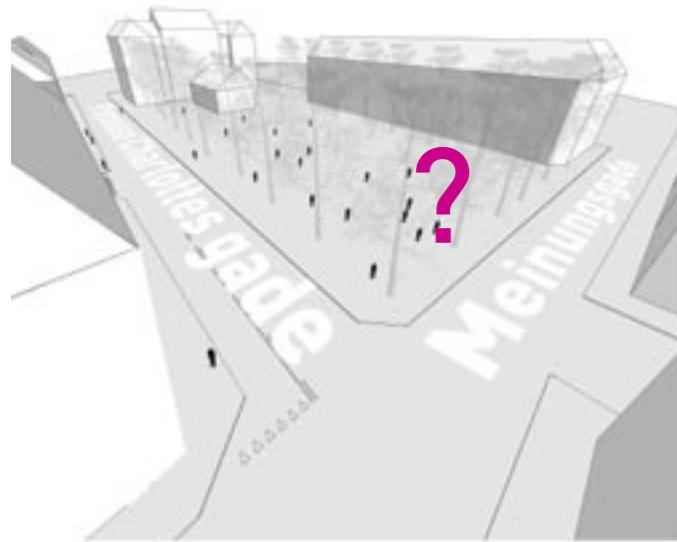
JJW

ØLLGAARD
RÅDGIVENDE INGENIØRER



s.3	BYRUMSANALYSE
s.5	SITUATIONSPLAN
s.7	FRITIDSHJEMMETS OPBYGNING
s.9	PLANER 1:200
s.11	MULIG ETAPEDELING/FLEKSIBILITET





1 Pladsen har et klart fokuspunkt og energicenter i form af Guldbergs skole, men bliver fjern og uindtagelig i enden mod Meinungsgade.

2 Placeres udvidelsen af fritidshjemmet tæt ved skolen, forbliver pladsen udefineret, og fritidshjemmet bliver svært tilgængeligt for børn uden for systemet.

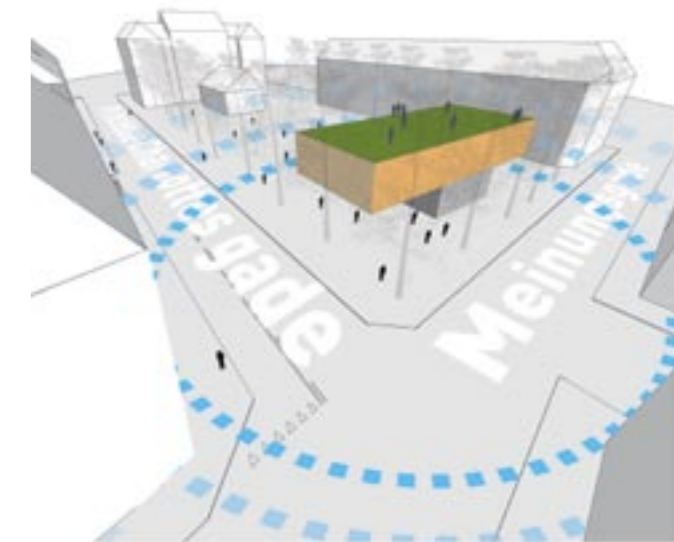
3 Placeres fritidshjemmet modsat skolen, kan børn, der ikke er vilde med skolen, eller er står uden for systemet også få glæde af bygningen.

4 Pladsen har nu to klare "poler" der udspænder pladsen mellem skolen og fritidshjemmet, og gør rummet let anvendeligt.

Forud for udarbejdelsen af dispositionsforslaget har JJW Arkitekter udført en byrumsanalyse i samarbejde med **fritidshjemmets ledelse, SBS, Vej & Park, Børne og Ungdomsforvaltningen/center for ressourcestyring/afd. for bygninger, KEjd og Lokale og Anlægsfonden.**

Byrumsanalysen blev udført for dels at sikre den optimale placering af fritidshjemmet i forhold til skolen, dels i forhold til området, men også for at sikre den optimale placering i en større social skala, og områdets døgnrytme.

Ovenstående billedserie er et sammendrag af byrumsanalysens konklusioner, byrumsanalysen i sin helhed er vedlagt som bilag.

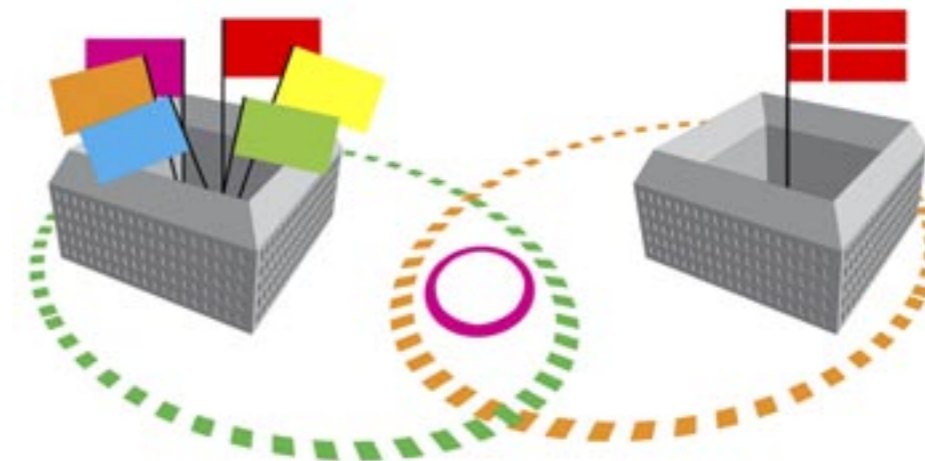


5 Fritidshjemmet optager en del af pladsens legeareal, men dette kan reetableres som tagterrasse - på den måde er der ikke gået noget legeareal tabt.

6 Hvis fritidshjemmet løftes op på en slags sokkel, opstår der et overdækket legeareal under huset - på den måde får man øget legearealet ved at opføre fritidshjemmet.

7 Fritidshjemmet udspænder altså på den ene side et letanvendeligt og forøget legeareal...

8 ..og på den anden side foreslås underetagen indrettet til en slags beboerhus for kvarteret. På den måde får den nye bygning også stor anvendelighed for hele området.

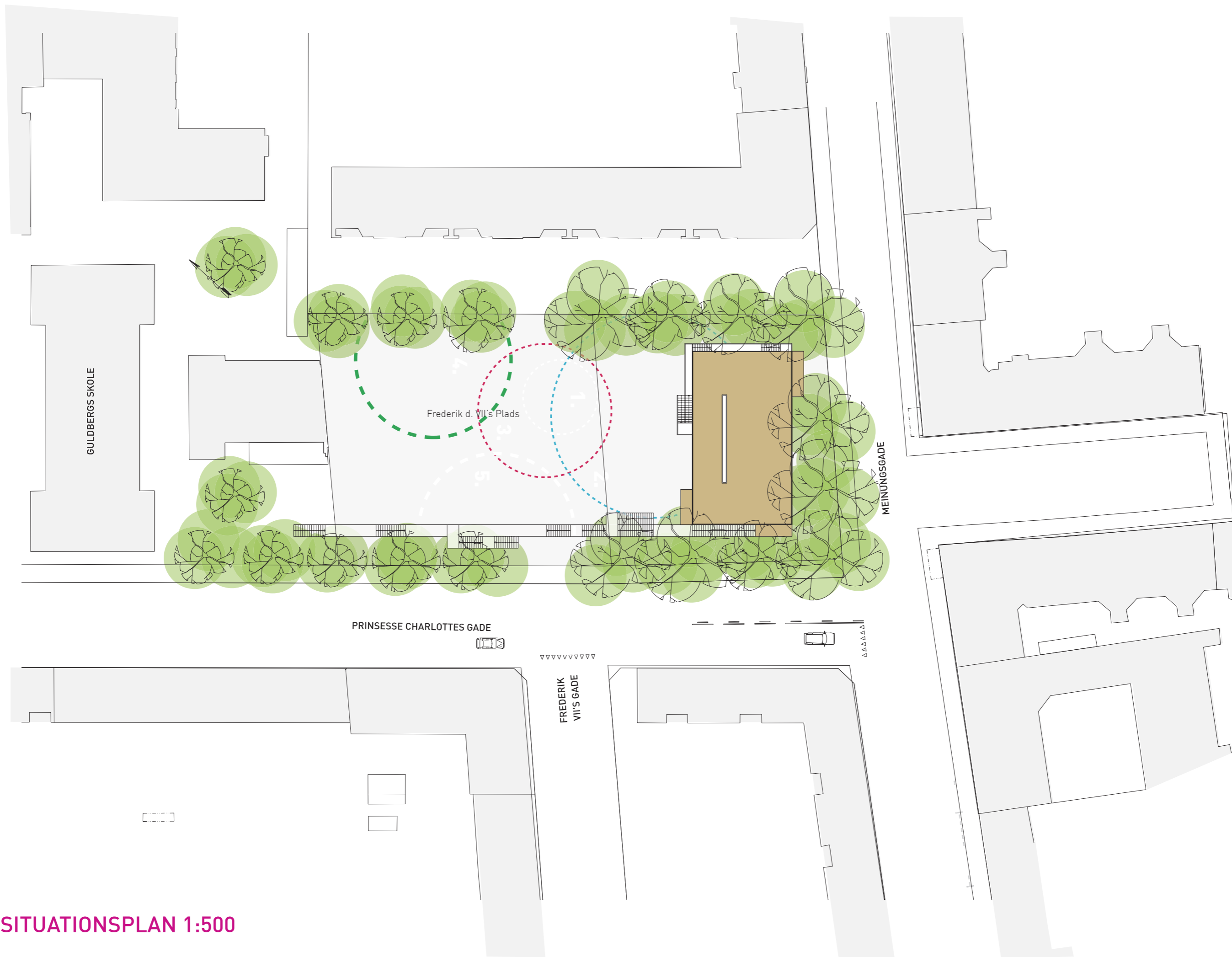


Det foreslåede beboerhus, vil blive et knudepunkt for kvarterets meget sammensatte befolkning, der idag er opdelt i forskellige afgrænsede gårdmiljøer.

Beboerhuset vil være i brug på de tidspunkter hvor fritidshjemmet er inaktivt, og vil på den måde sikre at både pladsen og gaden vil syde af aktivitet fra morgen til aften. Mulige aktiviteter kunne være: Foredrag, aftenskole, danseundervisning, lokalbiograf, basketballklub, mødested for mødre med små børn, folkekøkken, yogaklub, værksted, koncertcafé, hockeyklub, lokalt kraftcenter, infopunkt, fodboldklub etc.

BYRUMSANALYSENS KONKLUSION:

Ved at placere fritidshjemmet løftet op i 1.sals højde skaffer vi **mere legeareal**, tilvejebringer **400 m2 fritidshjem**, får **aktiveret hele pladsen**, oprettet et **tværkulturelt mødested** med **et væld af anvendelsesmuligheder for hele kvarteret** og skabt et **ikon** i byrummet, der vil være med til at løfte hele områdets profil.



5 SITUATIONSPLAN 1:500

Pladsen ved Meinungsgade har idag en række kvaliteter men også en række problemer. En række misligholdte hække og hegn danner barrierer mellem gaden og pladsen. Adgangen fra skolen til pladsen er begrænset til en snæver passage og Lejerbos forhaver mod nord er afgrænset af et nedslidt barrikadelignende hegn. Selve pladsen bliver ydermere opdelt af den store lettere golde boldbane, der i høj grad adskilder Meinungsgadeenden fra resten af pladsen.

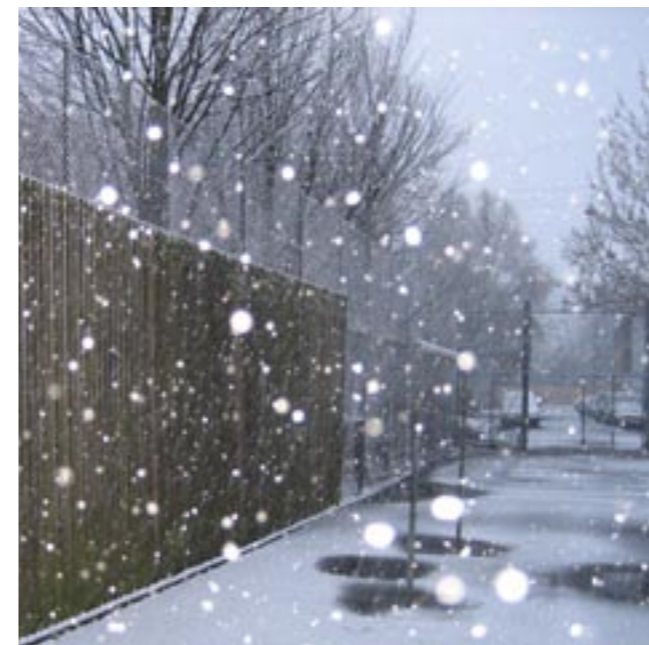
I det givne forslag fjernes hække og adskillelser, så der dannes et præcist, let anvendeligt, lyst og åbent "arenarum", udspændt mellem skolen og det nye fritidshjem. Fra fritidshjemmet og tagterrassen vil man få en flot udsigt over den multianvendelige plads og de gamle træers skærmende løv. De tidligere lidt skumle og øde omgivelser erstattes af indkig til legende børn og lokale sportskonkurrencer. Hjørnet ved Meinungsgade bliver aktivt og levende hele dagen, i kraft af det nye multianvendelige beboerhus, der sikrer bymæssigt liv mod både gade og plads.



Hegn mod lejerbo i nord



Hegn og hække mod Prinsesse Charlottes gade



Hegn mellem boldbane og legeplads



"Blokade" mellem skole og fritidshjem

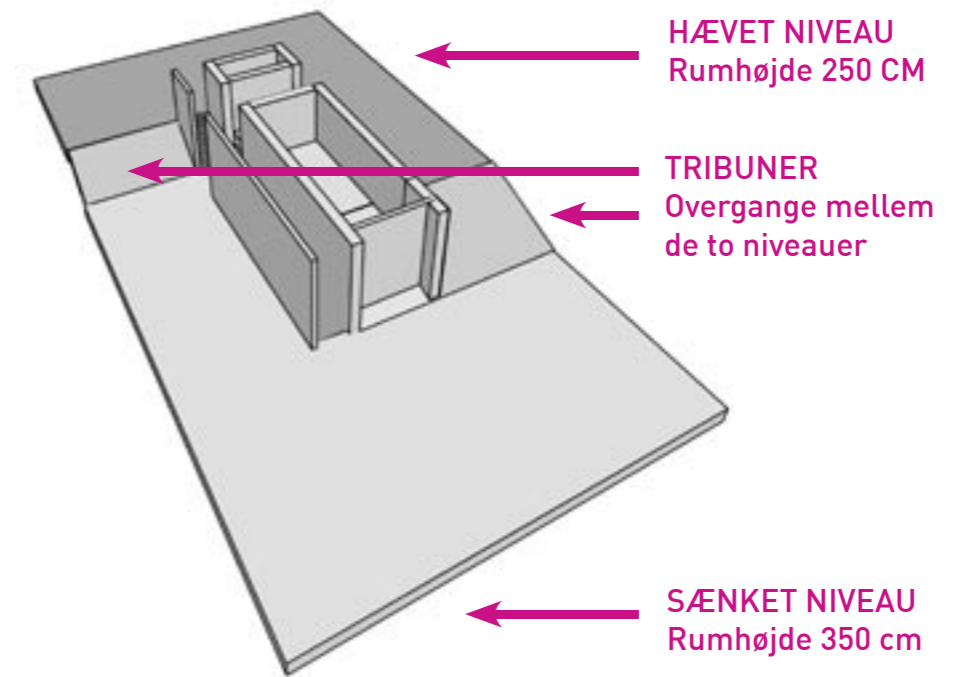
Det hævede fritidshjem udføres i en udkravende stålkonstruktion, der giver fritidshjemmet en let svævende karakter uden understøttende søjler. Det underliggende beboerhus udføres hovedsageligt i glas, dels for at give liv til gaden og pladsen, dels for at understrege fritidshjemmets lette karakter. Fritidshjemmet iklædes et let plademateriale (feks. lakeret krydsfiner eller et metalmateriale med et varmt skær), der på den ene side giver fritidshjemmet en ædel karakter, og på den anden side besidder en hvis djærvhed, der sikrer at fritidshjemmet ældes smukt.

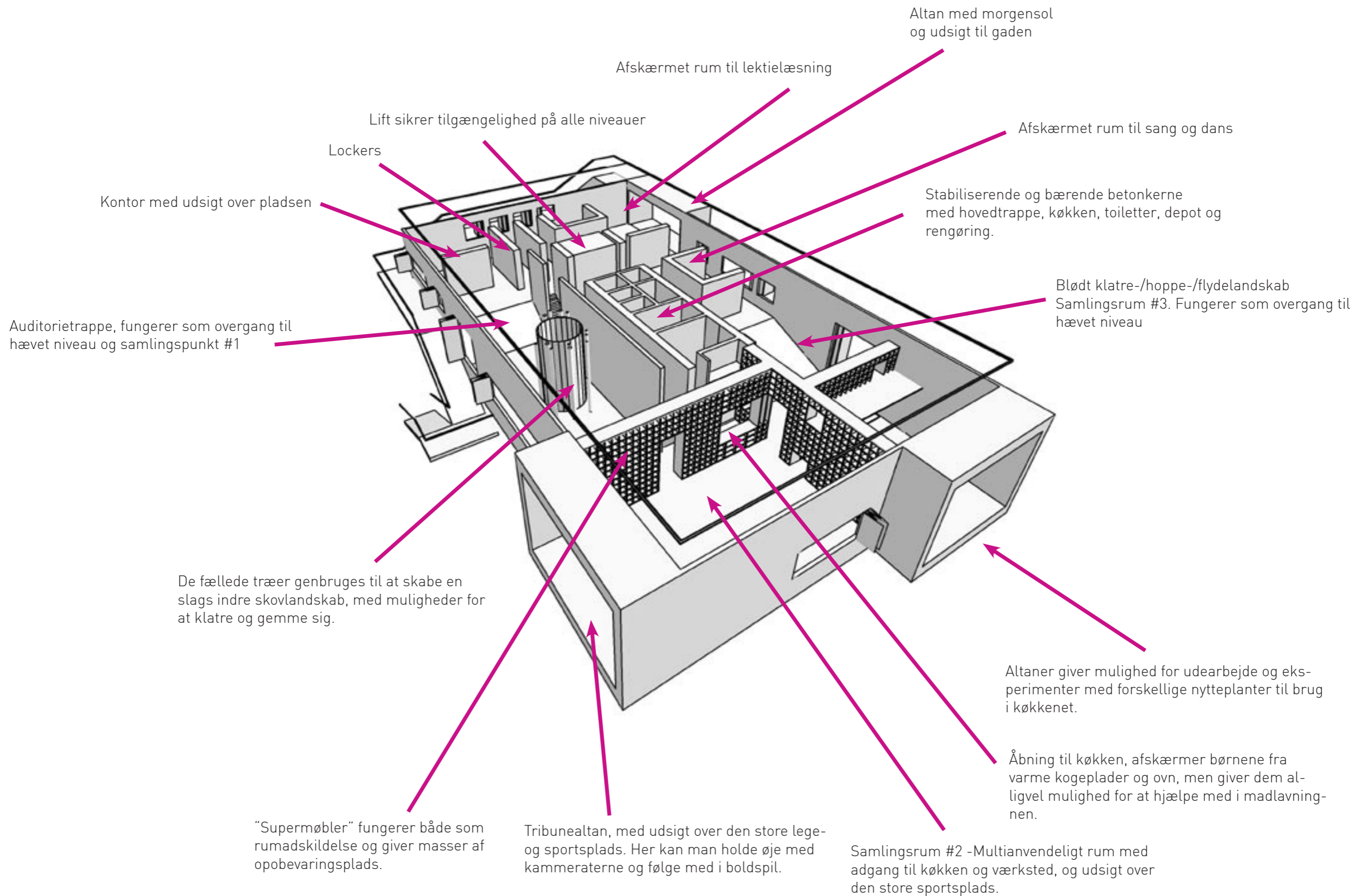
Pladematerialet perforeres på forskellig vis, og har på den ene side en spændende ydre tekstur og på den anden side spændende lysindfald til de bagvedliggende rum.

I kraft af fritidshjemmets placering i trækroneerne får børnene rig mulighed for at følge træernes liv, og årstidernes kommen og gåen vil have stor indvirkning på hvordan fritidshjemmet opleves indefra. Samtidig fungerer træerne som en slags solafskærmning, idet bladene om sommeren vil give skygge og afhjælpe overophedning, og om vinteren mister bladene og lader solens stråler hjælpe med at belyse og opvarme fritidshjemmet.

Fritidshjemmet opdeles i to niveauer: Et livligt område med 3,5 m til loftet og udsigt til legepladsen, og et mere afdæmpet niveau med 2,5 m til loftet og ro til lektielæsning.

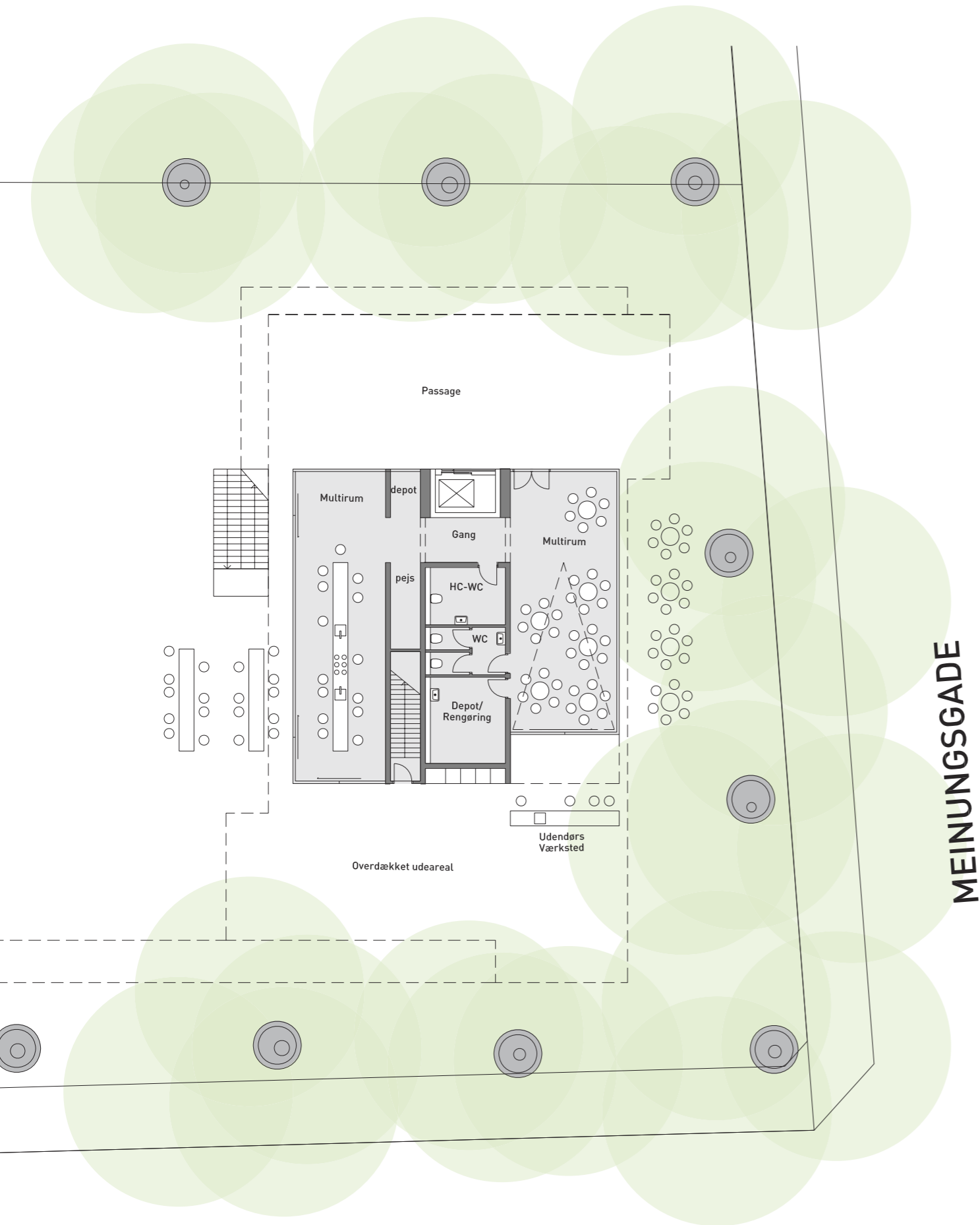
Den skulpturelle tribune trappe forbinder fritidshjemmet og tagterrassen med pladsen, og fungerer som tribune og tilskuerpladser i træernes kroner, med udsigt til pladsens sportskonkurrencer og aktivitet.



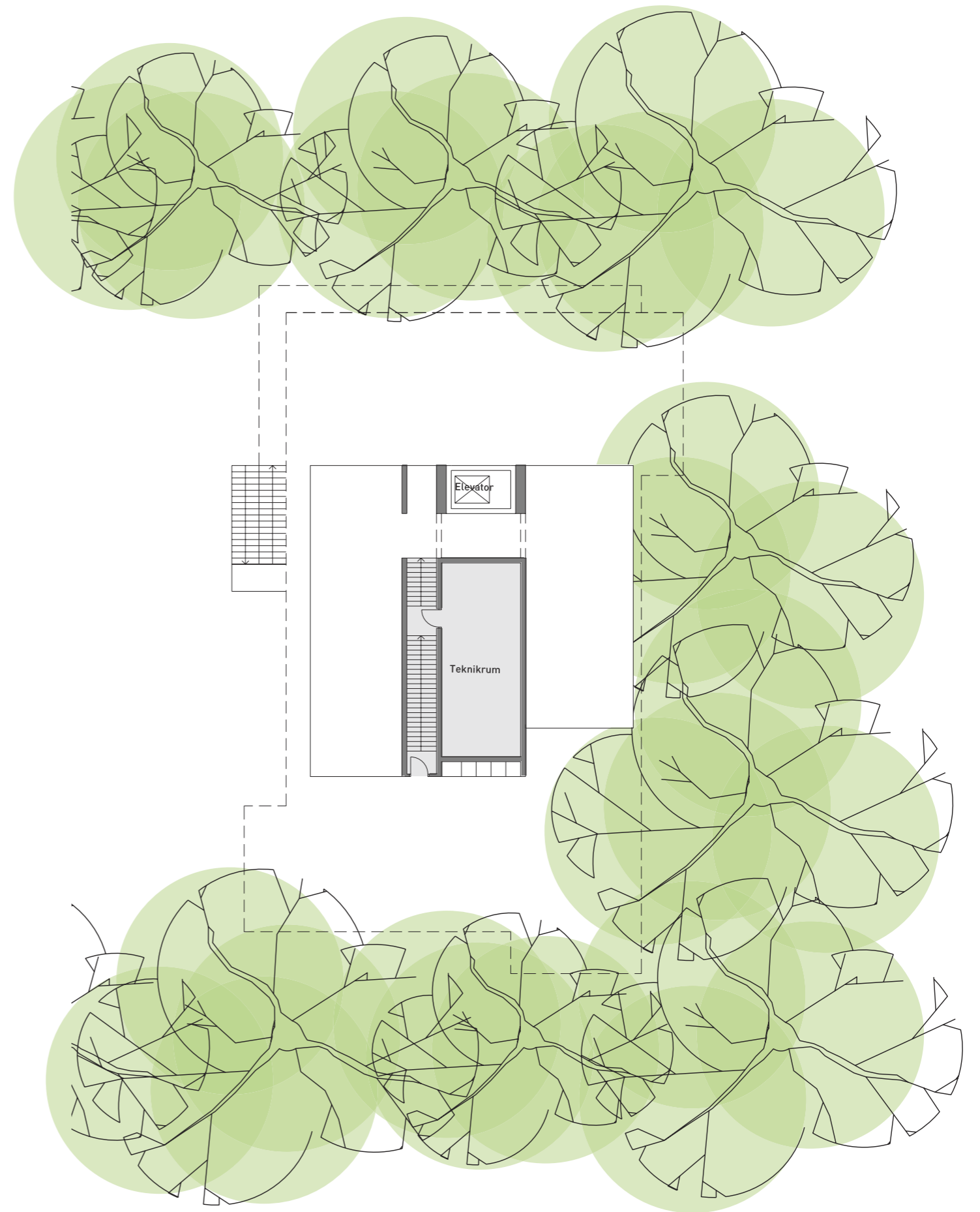


4.0 FRITIDSHJEMMET/REJST PLAN

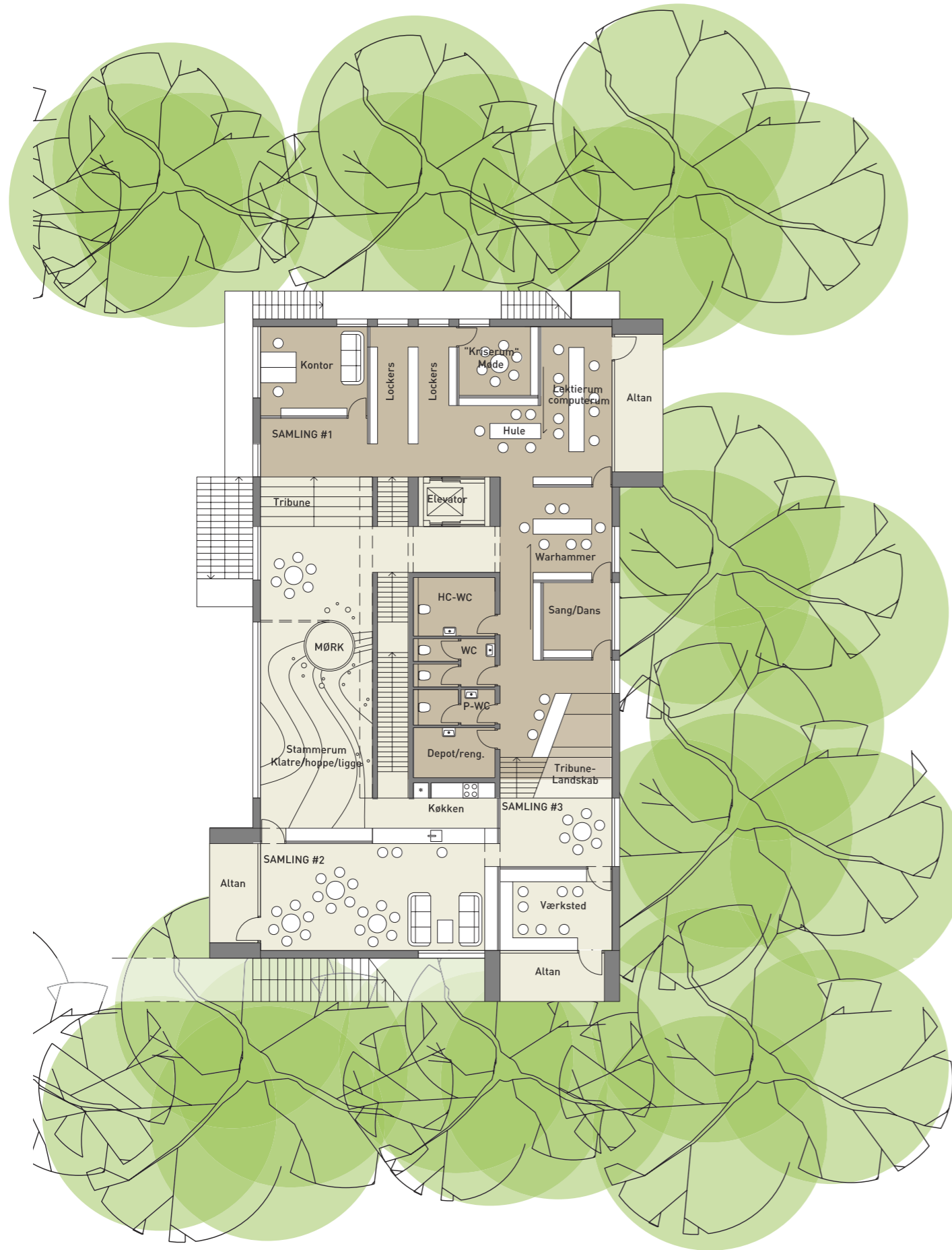
STUEPLAN/BEBOERHUS



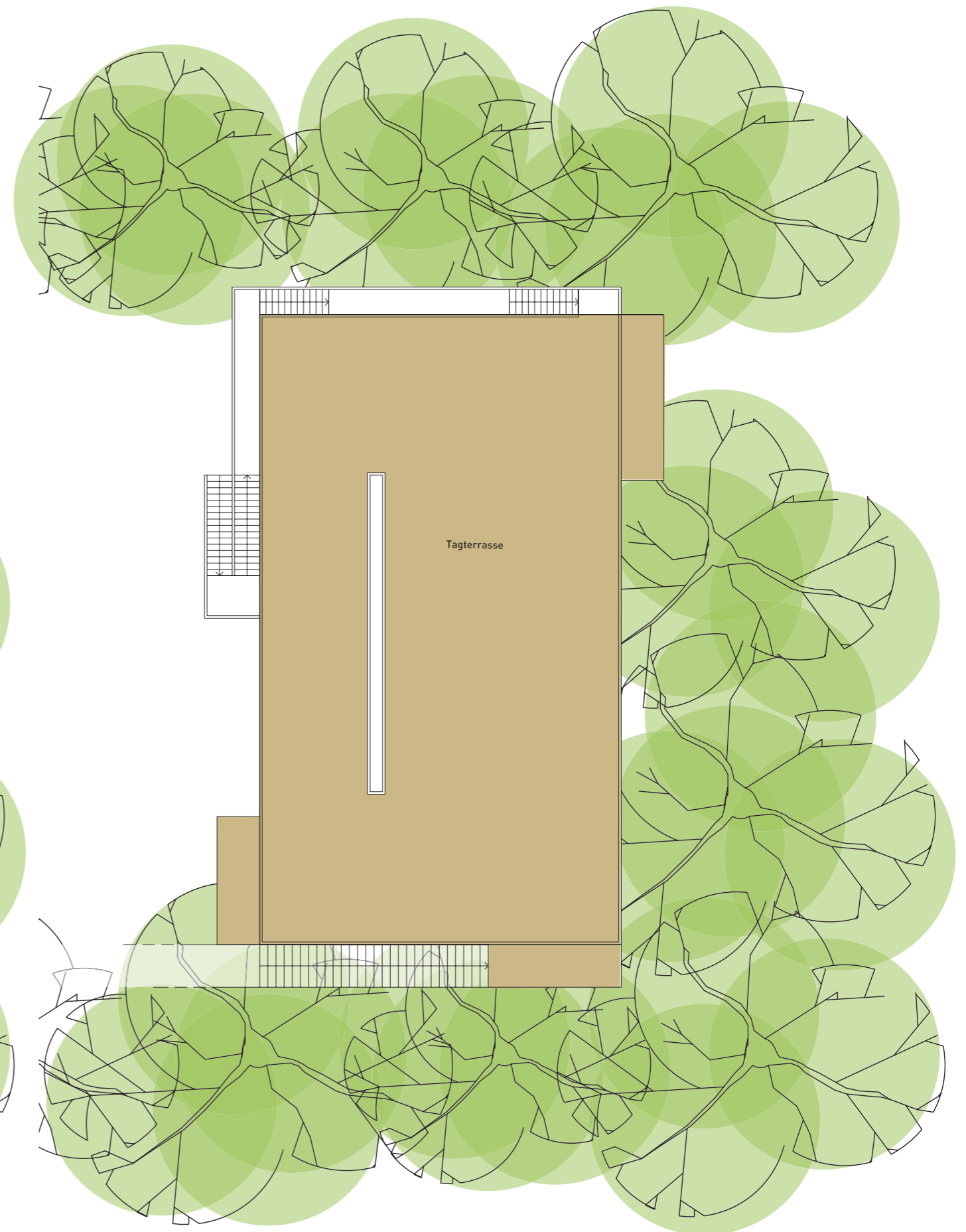
TEKNIKETAGE



1.SAL/FRITIDSHJEM



2.SAL/TAGTERRASSE



MULIG ETAPEDELING:

Man kan opdele fritidshjemmet i forskellige etaper, der gør det muligt at starte med blot at bygge fritidshjemmet, og senere lægge mere til. Her er en række mulige scenarier:



1 SMALL

Fritidshjemmet bygges alene. I det fritidshjemmet er hævet, er der størst muligt spillerum for udformningen af pladsen. De nederste rum i betonkernen bruges til depotrum.

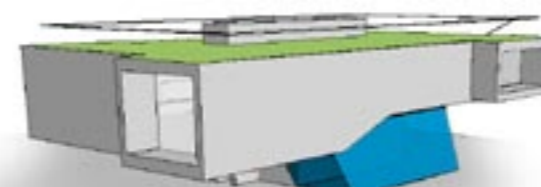


2 MEDIUM

Det multianvendelige beboerhus opføres, evt. af en anden bygherre (feks. LOA)/ med en alternativ finansiering.

Alternativt udvides fritidshjemmet senere i stueetagen, eller en børnehave indrettes istedet.

Betonkernens nederste rum indrettes med badeværelser og depoter.



3 LARGE

Tagterrace indrettes. Evt. kun til fritidshjemst brugere.

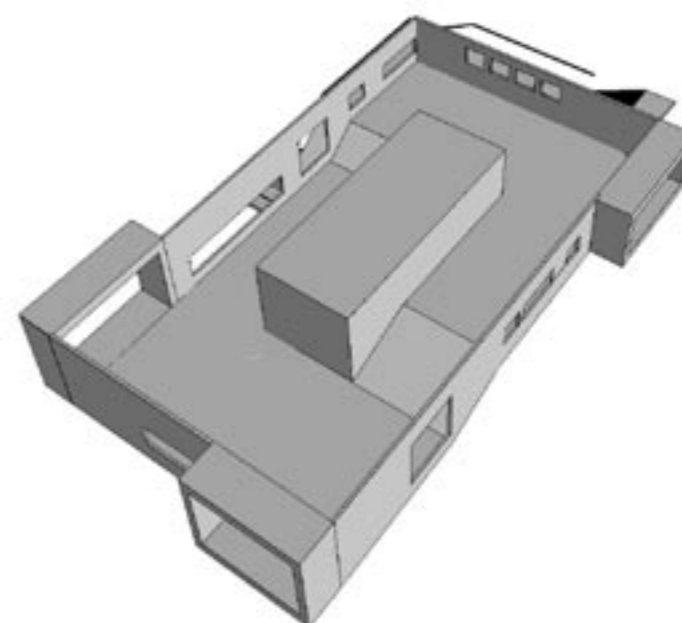


4 X-LARGE

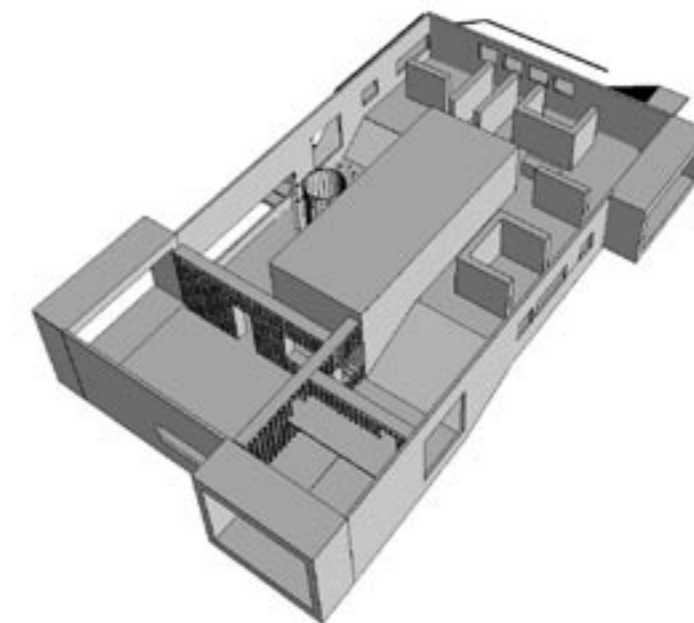
Tagterrassen indrettes som en offentlig hævet plads, med en stor tribuneagtig adgangstrappe. Tribunetrappen virker både som adgangsvej og tilskuerpladser på den store sportsplads.

Idet det kun er betonkernen og ydervæggene, der har konstruktiv betydning, kan alle indervægge og møbler i fritidshjemmet frit rives ned og arealet nyindrettes.

Dette sikrer at fritidshjemmet kan tilpasses mange forskellige scenarier, også scenarier man ikke kan forudse på nuværende tidspunkt.



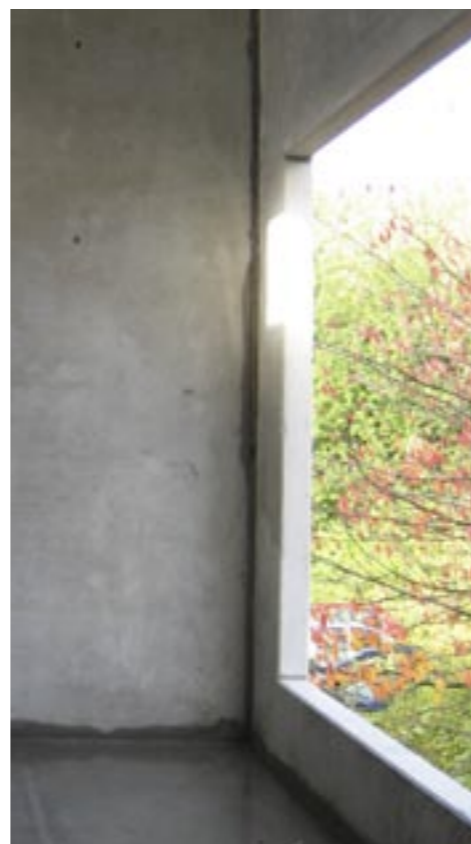
BÆRENDE ELEMENTER



LET INVENTAR/INDERVÆGGE



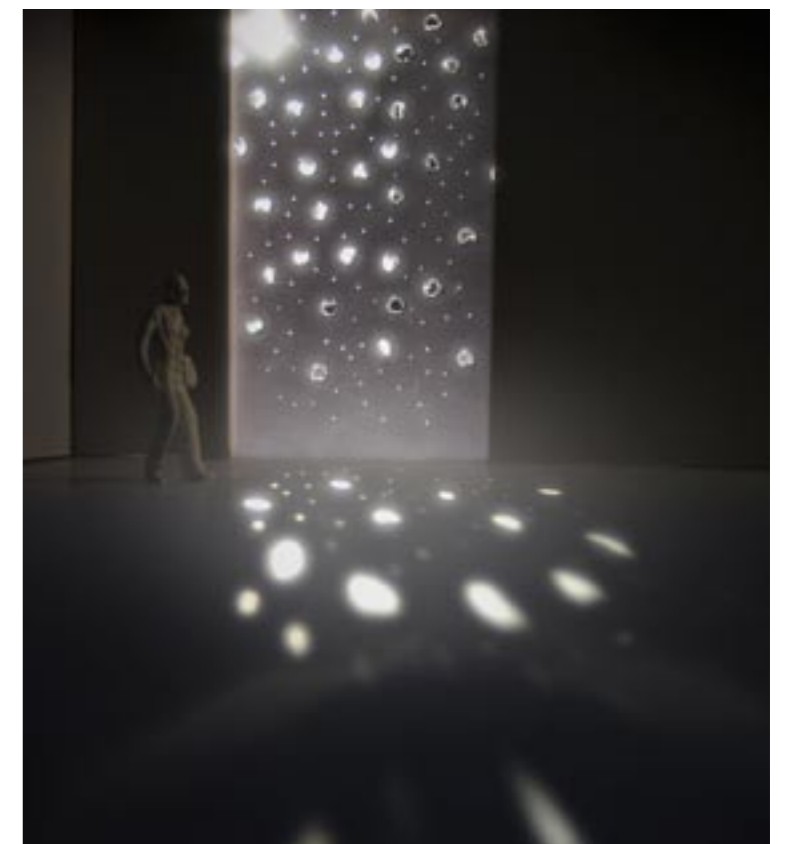
Perforering og lysspil



Udsigt til træernes løv



Lakeret krydsfinér



Skyggespil/solafskærmning/modelforsøg

AREALOPGØRELSE:

FRITIDSHJEM: 400m²

Heraf 63m² depot/toiletter/elevator/trappe og 30 m² teknikrum.

BEBOERHUS: 146m²

Heraf 45m² depot/toiletter

TAGTERRASSE: 362 m²

KONSTRUKTIVT PRINCIP:

Bygningen består af en stabiliserende betonkerne, der nedfører lodrette såvel som vandrette kræfter til de underliggende fundamenter. Ovenpå betonkernen fastgøres en stålramme, der udkraver i alle retninger. Stålrammen understøtter taget og bærer ligeledes etagedækket. Etagedækket bæres ved opstropning i stålrammen i tagkonstruktionen. Vandret stabiliseres etagedækket mod bygningens betonkerne.

INSTALLATIONER:

VARME: Varmeforsyningen er fjernvarme. Varmeanlægget er radiatorer/gulvvarme, evt. i kombination.

Der udføres vejrkomensation med pumpestop.

VAND: Rørinstallationer udføres i pex/rustfrit. Der udføres korte føringsveje uden cirkulation.

VENTILATION: Der udføres mekanisk ventilation med varmegenvinding samt rumudsugning fra køkken, bad og toiletrum.

AFLØB: Afløbsinstallationen tilsluttes kommunalt fællessystem, men udføres som separatsystem indenfor matriklen.

ENERGI: Huset opføres i lavenergiklasse 2.

13 AREALER + INGENIØRBESKRIVELSE

