

**Kontrakt
mellem
Direktionen for Børne- og Ungdomsforvaltningen
og
Center for Specialundervisning for Voksne/chefen for
voksenspecialundervisningen**

Københavns Kommune
Børne- og Ungdomsforvaltningen/Center for Specialundervisning for Voksne
Oktober 2006

1. Kontraktens parter samt aftalens status	3
2. Baggrund for indgåelse af den foreliggende kontrakt	4
3. CSV's organisation og opgaver	5
3.1 Præsentation af CSV's fysiske ramme	5
3.2 Målgrupper og opgaver	5
3.2.1 Særlige forvaltningsmæssige opgaver fra 1.1.2007	5
3.3 Organisation og ledelse	6
4. De samlede rammer for CSV	8
4.1 Økonomi og Budget	8
4.2 Økonomi i kontraktperioden 2007	8
4.3 Elevlektioner/Undervisningslektioner	9
4.4 Overførselsadgang	10
4.5 Regnskab og rapportering	10
4.6 Undervisningsforpligtigelse	10
5. Løn- og ansættelseskompetence / administrative forhold	11
5.1 Ansættelse	11
5.2 Sygefravær	11
5.3 Medarbejderudviklingssamtaler	11
5.4 Visitation	12
5.5 Klager	12
6. Målsætninger og resultatkrav	13
6.1. Målområde 1: Produkter og ydelser	13
6.2. Målområde 2: Teknologianvendelse	15
7. Rapportering	17
8. Ikrafttrædelsestidspunkt	17

1. Kontraktens parter samt aftalens status

Dette dokument udgør kontrakten mellem chefen for voksenspecialundervisning samt Center for Specialundervisning for Voksne (CSV) og Direktionen for Børne- og Ungdomsforvaltningen.

Ved underskrivelse af kontrakten forpligter CSV sig til målrettet at arbejde for opfyldelse af kontraktens indhold, herunder målsætninger og resultatkrav for CSV. CSV og chefen for voksenspecialundervisning skal endvidere sikre den nødvendige information til forvaltningen omkring institutionens virke og om de forvaltningsmæssige opgaver, som chefen for voksenspecialundervisning løser for Børne- og Ungdomsforvaltningen. Forvaltningen forpligter sig til at sikre klare og stabile rammer for CSV's virke samt den nødvendige kommunikation med hensyn til dispositioner, der har indvirkning på grundlaget for kontrakten.

CSV skal sideløbende med de i kontrakten udvalgte målområder have fokus på institutionens øvrige drifts- og indsatsområder herunder politisk fastsatte målsætninger og beslutninger samt øvrige overordnede politikker, aftaler og beslutninger. Chefen for voksenspecialundervisning skal endvidere sikre den samlede opfyldelse af Københavns Kommunes opgave ifbm. kompenserende specialundervisning ved løsning af forvaltningsmæssige opgaver og sagsbehandling og dermed bidrage til at understøtte opfyldelsen af Børne- og Ungdomsforvaltningens målsætninger.

Det præciseres hermed, at det aftale- og kontraktretlige begreb, der her er benyttet, ikke anvendes i almindelig aftaleretlig betydning. Kontraktens parter er i fællesskab forpligtet på at arbejde for at opfylde kontraktens indhold og at afholde de 2 årlige opfølgingsmøder, jf. kapitel 7 om rapportering.

Direktionen for Børne- og Ungdomsforvaltningen har det overordnede ansvar vedrørende gældende lovgivning, budget- og bevillingsregler ligesom overenskomster m.v. skal overholdes, med mindre der er skaffet hjemmel til at fravige disse regler.

Med kontrakten tilkendes gives CSV's aktiviteter og mål og udviklingen heraf, chefens forvaltningsmæssige opgaver samt de nuværende politiske, økonomiske og administrative vilkår herfor.

Dette betyder, at indgåelse af denne kontrakt ikke medfører nogen indskrænkning i Borgerrepræsentationens, Børne- og Ungdomsudvalget og Børne- og Ungdomsforvaltningens direktions kompetence til at tilbagekalde eller ændre kontrakten, dele heraf eller andre forhold af betydning for det aftalte.

2. Baggrund for indgåelse af den foreliggende kontrakt

Borgerrepræsentationen vedtog i 1997, at der skulle indføres målstyring i form af kontrakt- og dialogledelse som en forudsætning for en forsat udvikling af ledelse og personalepolitik.

Udgangspunktet for kontraktledelse er, at der sættes klare mål for kontraktvirksomhedens ydelser og aktiviteter. Dette gør det lettere for borgerne at se, hvad de kan forvente af den kommunale virksomhed og lettere for ledere og medarbejdere at opfylde de krav og forventninger, der stilles til dem. Herigennem skabes der et styringsredskab for det politiske niveau, der understøtter udvikling og tilpasning.

Direktionen for Uddannelses- og Ungdomsforvaltningen og CSV indgik den 13. august 2002 en virksomhedskontrakt. I efteråret 2002 blev der af eksterne konsulenter udarbejdet en 0-punktsanalyse med fokus på synliggørelse og brobygning, ligesom der blev gennemført evaluering i forbindelse med virksomhedskontrakt for CSV 2002-2004 i oktober 2004.

Den foreliggende kontrakt tager udgangspunkt i evaluering af resultatkravene for 2005 og 2006.

Som følge af den forvaltningsmæssige strukturændring i Københavns Kommune pr. 1. januar 2006, som følge af Kommunalreformen pr. 1. januar 2007 og i overensstemmelse med BEK nr. 378 af d. 28./4. 2006 "Bekendtgørelse om specialundervisning for voksne" § 7 har direktionen for Børne- og Ungdomsforvaltningen besluttet, at forstanderen for CSV fremover også skal varetage forvaltningsmæssige opgaver i forbindelse med tilbudet om kompenserende specialundervisning for voksne i Københavns Kommune. Disse opgaver er nærmere beskrevet i kontrakten og indgår som en del af forstanderens samlede virke.

Forstanderen betegnes herefter som chef for voksenspecialundervisningen.

3. CSV's organisation og opgaver

3.1 Præsentation af CSV's fysiske rammer

CSV er delt på to adresser:

- Frankrigsgade 4, 2300 København S - med et bruttoetageareal på 2.119m²
- Bystævneparken 20A, 2700 Brønshøj – med bruttoetageareal på 2.499,5m²

CSV gennemfører desuden undervisning, rådgivning og vejledning på plejehjem, i brugernes nærmiljø og i private hjem.

Københavns Ejendomme og BUF v/ Center for Specialundervisning for Voksne har indgået lejekontrakt i henhold til standardlejekontrakter i Københavns Kommune for ejendommene beliggende Frankrigsgade 4, Bystævneparken 20A og 20B.

CSV har den driftsmæssige økonomi og forpligtigelse for Bystævneparken 20 B, som for tiden benyttes af PPR NV.

3.2 Målgrupper og opgaver

Overordnet målsætning for institutionen er gennem kompenserende specialundervisning, rådgivning og vejledning at afhjælpe eller begrænse virkningerne af en medfødt eller erhvervet funktionsnedsættelse og at udvikle og forbedre den pågældende persons fysiske, psykiske og sociale handlemulighed efter Bekendtgørelse af Lov om Specialundervisning for Voksne nr. 658 af 03/07/2000 (pr. 1. januar 2007 Bekendtgørelse om Specialundervisning for Voksne nr. 378 af 28/04/2006).

Undervisningen er gratis, og om nødvendigt ydes fri transport.

CSV's målgruppe er alle voksne i Københavns Kommune med behov for kompenserende specialundervisning samt personer, der midlertidig opholder sig i kommunen.

Personer, som har folkeregisteradresse i anden kommune, kan optages i undervisningen mod betalingstilsagn fra bopælskommunen.

CSV varetager specialundervisning på alle fagområder med undtagelse af undervisning for deltagere med behov for undervisning indenfor læse-stave- og ordblindeområdet.

Chefen for voksenspecialundervisning løser forvaltningsmæssige opgaver indenfor Specialundervisning for Voksne efter Børne- og Ungdomsudvalgets og Direktionen for Børne- og Ungdomsforvaltningens anvisninger.

3.2.1 Særlige forvaltningsmæssige opgaver fra 1. januar 2007

Chefen for voksenspecialundervisning skal fra d. 1. januar 2007 varetage forvaltningsmæssige opgaver for Børne- og Ungdomsforvaltningen og skal dermed sikre løsningen af den samlede opgave indenfor kompenserende specialundervisning for voksne i Københavns Kommune.

Chefen for voksenspecialundervisning skal overordnet bidrage til at kvalitetssikre og koordinere specialundervisningstilbudet til voksne i Københavns Kommune, herunder sikre standarden for undervisernes kvalifikationer og grundlaget for visitering (se s. 12-13).

Forvaltningsmæssige opgaver som chefen for voksenspecialundervisning er ansvarlig for:

- Driftsaftalerne med de private institutioner SUKA og BOS. Aftalerne er etårige og skal justeres i overensstemmelse med ændringer i voksenspecialundervisningsloven. Opgaven indebærer udarbejdelse af driftsaftale, 2 opfølgings- og dialogmøder samt løbende driftsmæssige og økonomiske opfølgninger.
- Godkendelse af lærere ud fra beskrevne kriterier (se s. 12)
- Visitation (af københavnerelever + elever uden for kommunen) ud fra de beskrevne kriterier (s. 13).
- Betalingstilsagn, sagsbehandling ifbm. dette, afregning og opkrævning.
- Aflæggelse af kalkule og regnskab i overensstemmelse med forvaltningens retningslinier.
- Klagesager i overensstemmelse med beskrivelsen på side 13.
- Sikring af udvikling af tilbud i samarbejde med regionen, brugere, forvaltning og f.eks. andre kommuner.
- Afrapportering til forvaltning, region (jf. BEK 354 af d. 24./4. 2006 "Bekendtgørelse om kommunalbestyrelsens årlige redegørelse til regionsrådet og rammeaftalen mellem regionsrådet og kommunalbestyrelserne i regionen på specialundervisningsområdet") og stat, herunder udarbejdelse af datamateriale, forslag til dimensionering og anden dokumentation
- Indhentelse af specialrådgivning fra den nationale videns- og specialrådgivningsinstitution VI-SO i overensstemmelse med BEK nr. 378 af d. 28./4. 2006 "Bekendtgørelse om specialundervisning for voksne" § 6.
- Bidrage til høringsvar i samarbejde med forvaltningen, KL, Danske Regioner, Region hovedstaden, kommuner, staten og interesseorganisationer.

Chefen for voksenspecialundervisning kan ikke opsigte en driftsaftale eller ændre på grundlæggende forudsætninger i driftsaftalerne uden forudgående godkendelse af direktionen for Børne- og Ungdomsforvaltningen.

3.3 Organisation og ledelse

Kompetencefordeling

CSV indgår i Børne- og Ungdomsforvaltningens organisation og er forankret under kontoret for Støtte og Rådgivning. Chefen for voksenspecialundervisning refererer til kontorchefen for Støtte og Rådgivning.

Chefen for voksenspecialundervisning er overordnet ansvarlig for alle forhold vedrørende CSV, samt for de af direktionen for Børne- og Ungdomsforvaltningens anviste forvaltningsmæssige opgaver vedrørende specialundervisning for voksne, herunder samtlige forvaltningsopgaver i overensstemmelse med lov om specialundervisning for voksne LBK nr 658 af 03/07/2000 samt gældende bekendtgørelser og inden for de af Københavns Kommunes fastlagte rammer.

Inspektøren på CSV er ansvarlig for alle faglige forhold vedrørende CSV.

Der er udarbejdet beskrivelse af funktions- og ansvarsområder for ledere ved CSV.

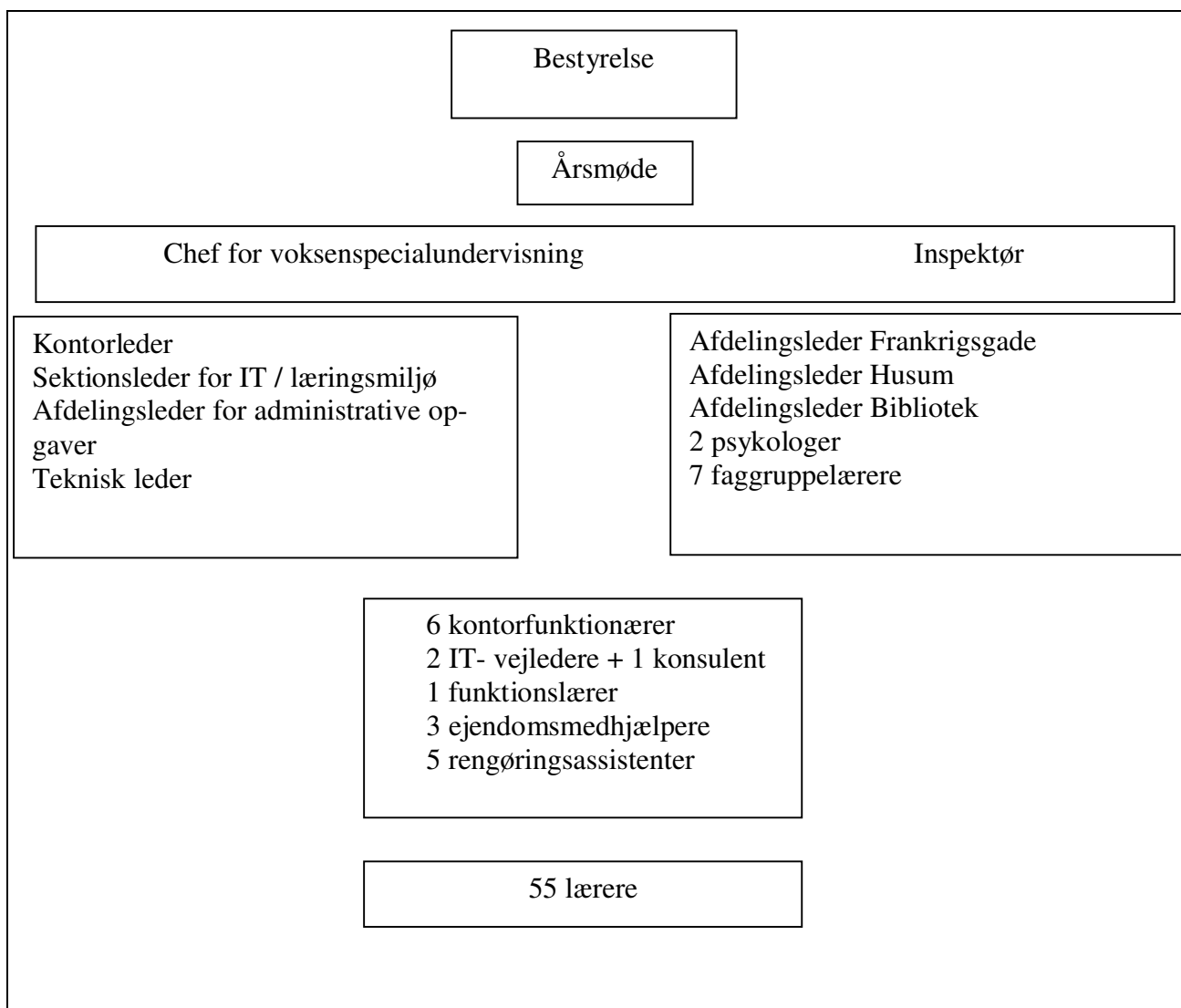
Bestyrelsen

Borgerrepræsentationen har 5.02.2004 tiltrådt vedtægten for CSV.

I henhold til CSV's vedtægt er der nedsat en bestyrelse bestående af 2 medlemmer udpeget af Borgerrepræsentationen, 2 medlemmer udpeget af de handicappedes organisationer, 2 medarbejderrepræsentanter og 1 elevrepræsentant. Bestyrelsen afholder årsmøde med alle interessenter.

Bestyrelsen fastlægger efter indstilling fra chefen for voksenspecialundervisning og inden for Borgerrepræsentationens bevilling budget samt beslutter undervisningstilbudet.

Bestyrelsen har den 27.11.2001 vedtaget målbeskrivelser for CSV's undervisning.



Børne- og Ungdomsforvaltningen

Børne- og Ungdomsforvaltningen bidrager til CSV's og chefen for voksenspecialundervisnings opgaveløsning med faglig ekspertise inden for specialundervisning, økonomi, personalejura og forhandling i den udstrækning, det er nødvendigt.

4. De samlede rammer for CSV og for private initiativtagere/andre institutioner

4.1 Økonomi og budget

De økonomiske rammer for CSV bygger på Børne- og Ungdomsforvaltningens behov for at kunne planlægge inden for hele kontraktperioden, og på at CSV har behov for at få så store økonomiske frihedsgrader som muligt ifbm. egen opgaveløsning med henblik på selv at kunne tilrettelægge opgaveløsningen og igennem dette at anvende de økonomiske resurser optimalt.

Budgettet for CSV tilføres de faktuelle lejeudgifter i henhold til lejekontakt med Københavns Ejendomme.

Budgettet for undervisningen på andre institutioner/de private initiativtagere end CSV er knyttet til chefens varetagelse af de forvaltningsmæssige opgaver. Chefen for voksenspecialundervisning er ansvarlig for overholdelse af budgettet ifbm. varetagelse af forvaltningsopgaverne.

På denne baggrund er de økonomiske rammer for CSV opbygget således, at de tilgodeser dels behovet for økonomisk stabilitet og dels behovet for fleksible budgetrammer.

4.2 Økonomi i kontraktperioden 2007

Der kan pt. kun fastlægges budget for 2007. CSV's nettobudgetramme udgør følgende i perioden frem til og med år 2007:

Budget til CSV 2005-2007			
	2005	2006	2007
3.01.1 Folkeskoler	7.250	7.250	
3.11.1 Specialpædagogisk bistand til børn og voksne	34.124.487	34.499.730	
3.49.1 Befordring af elever	1.430.120	1.399.515	
I alt	35.561.857	35.906.495	
3.17.1 Specialpædagogisk bistand til voksne			35.429.470
13.06 Befordring af elever i grundskolen			1.431.603
I alt			36.861.073

Bemærk: Udgifterne til 3.01 og 3.11 er i 2007 samlet på funktion 3.17. Desuden er der i Budget 2007 er indarbejdet pris- og lønfremskrivninger samt besparelser vedrørende indkøb og sygefravær. Derudover kan Børne- og Ungdomsudvalget i forbindelse med udmøntningen beslutter yderligere ændringer til budgettet.

Nettobudgetramme for andre institutioner der udbyder specialpædagogisk bistand udgør følgende i perioden frem til og med år 2007:

Budget til andre institutioner/priv. initiativtagere 2005-2007

	Funktion	2005	2006	2007
Blindes Oplysningsforbund (driftsaftale)	3.11.1	685.115	485.100	
	3.49.1		90.750	
SUKA (driftsaftale)	3.11.1	487.725	506.448	
	3.49.1		90.000	
Anden undervisning udenfor kommunen	3.11.1	1.000.000	1.000.000	
I alt		2.172.840	2.172.298	
Blindes Oplysningsforbund (driftsaftale)	3.17.1			491.797
	13.06.1			90.750
SUKA (driftsaftale)	3.17.1			522.126
	13.06.1			90.000
Anden undervisning udenfor kommunen	3.17.1			1.000.000
I alt				2.194.673

I Budget 2007 er indarbejdet pris- og lønfremskrivninger samt besparelser vedrørende indkøb og sygefravær. Derudover kan Børne- og Ungdomsudvalget i forbindelse med udmøntningen beslutte yderligere ændringer til budgettet.

4.3 Elevlektioner/Undervisningslektioner på CSV

CSV har i 2005 ydet 74.400 elevlektioner fordelt på 38.934 undervisningslektioner, hvilket giver en omkostning pr. elevlektion på kr. 527 og pr. undervisningslektion på kr. 967.

Omkostningsberegningerne er baseret på det samlede budget for CSV.

Antal elevlektioner er afhængig af anmodernes behov for ene- eller holdundervisning og varierer efter konkret visitation.

Budgetrammerne er udarbejdet i faste priser på baggrund af CSV's budgetramme 2006. Beløbsrammen vil blive reguleret efter de samme principper for pris og lønudviklingen som gælder for Børne- og Ungdomsforvaltningen i øvrigt samt efter udmøntning fra Borgerrepræsentationen.

I det samlede budget er indregnet et grundbeløb til vedligeholdelse af tekniske anlæg, mens større vedligeholdelsesudgifter til tekniske anlæg, udgifter til udvendig vedligeholdelse samt forsikring og hærværk afholdes af forvaltningen.

CSV er forpligtet til at overholde nettorammen for driftsudgifterne og har således ingen budgetmæssige bindinger på henholdsvis bruttoudgifter og bruttoindtægter.

Ved ændringer i behov for elevtransport eller anden lovbunden udgift optages forhandling med Børne- og Ungdomsforvaltningen.

Budgetrammen dækker alle CSV's aktiviteter for københavnske borgere. Ved salg af kompenserende undervisning ydet til borgere fra andre amter eller kommuner udregner CSV på baggrund af de faktiske udgifter en takst for undervisning. Indtægter i forbindelse med salg af ydelser tilfalder CSV og skal anvendes til at videreudvikle CSV's undervisningstilbud. Ved mellemkommunal refusion tillægges et dækningsbidrag på 9 %. Budgetrammen for kontraktperioden 2005 - 2007 er nedsat med kr. 500.000, der tidligere var tildelt CSV i forbindelse med løsning af undervisning for borgere fra andre amter. I kontraktperioden administrerer CSV de københavnske borgere der bliver visiteret til undervisning i regionen/anden kommune med undtagelse af undervisningen for læse-/stave- og

ordblinde efter de hidtidige retningslinier indenfor den hertil udmeldte ramme på kr. 38.078.793 i 2006.

Budgettet til CSV udmeldes på organisation 31506, og der er ingen overførselsret mellem CSVs budget og de andre budgetområder medmindre det er godkendt af Børne- og Ungdomsforvaltningen.

4.4 Overførselsadgang

CSV får – under forudsætning af at Børne- og Ungdomsforvaltningens samlede årsregnskab udviser et samlet mindreforbrug og under forudsætning af Borgerrepræsentationens godkendelse – adgang til at overføre budgetmidler mellem årene.

Ordningen omfatter både en rentefri opsparingsordning, hvor budgetrammen reduceres i budgetåret og øges i det efterfølgende år, og en rentefri låneordning, hvor nettorammen kan øges, mod at den reduceres tilsvarende i det efterfølgende år.

CSV skal senest den 15. november meddele den ønskede overførsel.

4.5 Regnskab og rapportering

CSV følger de bogførings- og regnskabsregler og rapporteringsrutiner, der er gældende for institutioner under Børne- og Ungdomsforvaltningen.

Chefen for voksenspecialundervisning afleverer som minimum regnskabsprognoser i april, juni og oktober. Rapporteringen indeholder chefens forventninger til årsregnskabet og sker på funktionsniveau samt i forhold til løn og øvrig drift.

Foruden de økonomiske oplysninger indberetter chefen for voksenspecialundervisning oplysninger om udviklingen i aktiviteter på de områder, hvor en opgørelse af aktiviteter er relevant i forhold til budgettet, herunder enhedspriser.

4.6 Undervisningsforpligtigelse

I kontraktperioden forpligtiger CSV sig til at levere 65.000 elevlektioner inden for den udmeldte rammebevilling. Ved regulering af rammebevillingen foretages tilsvarende regulering af de pligtige elevlektioner.

5. Løn- og ansættelseskompetence / Administrative forhold

5.1 Ansættelse

Ansættelse og afskedigelse samt fastlæggelse af vilkår for ansættelse af chefen for voksenspecialundervisning foretages af kontorchefen for Støtte og Rådgivning.

Øvrigt personale ansættes og lønfastsættes under forudsætning af budgetmæssig dækning af chefen for voksenspecialundervisning med medvirken af bestyrelsen og personale efter gældende regler.

Inden for budgetrammen kan CSV frit disponere over personalesammensætningen i organisationen. Ansættelser m.v. skal til enhver tid overholde gældende overenskomster og budget.

Ved Center for Specialundervisning for Voksne er det et ansættelseskrav for undervisere, at ansøgere har eller vil gennemgå speciallæreruddannelse fra Danmarks Pædagogiske Universitet eller audiologopædisk uddannelse fra Københavns Universitet. Ved ansættelse ved andre institutioner/private initiativtagere, der varetager specialundervisning for voksne for Københavns kommune, skal der i fremtiden tilstræbes samme ansættelseskrav som ved CSV.

Lønfastsættelse ud over det i den givne overenskomst anførte skal aftales med den forhandlingsberettigede organisation eller med den af organisationen bemyndigede tillidsrepræsentant.

Chefen for voksenspecialundervisning skal ved lønfastsættelse overholde de af Børne- og Ungdomsforvaltningen udstukne retningslinier angående de maksimale lønniveauer for personalegrupperne.

Chefen for voksenspecialundervisning ansætter timelønnet personale i det fornødne omfang til udviklings-, forsknings- og undervisningsaktiviteter.

Evt. ansættelse på tjenestemandsvilkår forudsætter godkendelse af Børne- og Ungdomsforvaltningen.

5.2 Sygefravær

CSV udarbejder statistik over sygefraværet på institutionen. Sygefraværet på CSV drøftes årligt med forvaltningen i forbindelse med MUS med forstanderen.

2002: Gennemsnitlige sygefravær 6,3 dag pr. ansat

2003: Gennemsnitlige sygefravær 7,4 dag pr. ansat

2004: Gennemsnitlige sygefravær 7,2 dag pr. ansat

2005: Gennemsnitlige sygefravær 6,9 dag pr. ansat

5.3 Medarbejderudviklingssamtaler

Der gennemføres MUS med samtlige medarbejdere ved CSV med nærmeste leder hvert andet år.

5.4 Visitation

Visitation til specialundervisning skal indeholde

- Anamnese
- Sociale forhold
- Deltagers vurdering af vanskeligheder og behov
- Undersøgers iagttagelser samt vurdering af vanskeligheder og behov
- Konklusion på undervisningsbehov
- Forslag til foranstaltning

Ved afslutning af undervisningen skal der udarbejdes en forløbsbeskrivelse der indeholder

- Formål med undervisningen
- Arbejdsform
- Metode
- Indhold
- Materialer m.m.

Ved undervisningens start skal der udarbejdes en individuel undervisningsplan:

- Den individuelle undervisningsplan, som er en forudsætning for at kompenserende undervisning kan finde sted, skal foreligge inden eller umiddelbart efter at undervisningen er påbegyndt.
- Den individuelle undervisningsplan udfærdiges sammen med borgeren eller de pårørende.
- Deltagerens forventninger til undervisningsforløbet kortlægges, hvorefter målene for den visiterede undervisningsperiode opstilles
- Undervisningsplanen indeholder overordnet formål med undervisningen, beskrivelse af (a) Undervisningsmål, (b) Indhold (dvs. metode og materialer), (c) Omfang (dvs. antal lektioner i undervisningsperioden) og (d) Tidspunkt for evaluering.
- Undervisningsplanen er skriftlig.
- Borgeren modtager kopi af undervisningsplanen ved undervisningens start eller efter et kortere afdækkende undervisningsforløb.
- Undervisningsplanen revideres efter samråd med borgeren, hvis der er behov herfor

5.5 Klager

Klager over afgørelser vedrørende specialundervisning for voksne truffet af Københavns Kommune behandles efter følgende procedure:

Hvis en borger er utilfreds med undervisningen, forhold på skolen/undervisningsstedet eller andre forhold i forbindelse med undervisningen klager borgeren skriftligt til chefen for voksenspecialundervisning eller til direktionen for Børne- og Ungdomsforvaltningen.

Borgere der ønsker at klage over retlige spørgsmål truffet af Københavns Kommune kan indbringe klagen til Klagenævnet for vidtgående specialundervisning, jf. BEK nr. 378 af d. 28./4. 2006 "Bekendtgørelse om specialundervisning for voksne" § 17 og 18.

I forbindelse med sådanne klager er chefen for voksenspecialundervisning forpligtet på at orientere direktionen for Børne- og Ungdomsforvaltningen om sagen, så snart det bliver en klagesag, og inden Undervisningsministeriet træffer afgørelse.

6. Målsætninger og resultatkrav

6.1. Målområde 1

Målområde 1 drejer sig om udvikling af produkter og ydelser og er en videreførelse af aktiviteterne om synlighed og brobygning fra første kontraktperiode.

CSV ønsker at kunne beskrive effekten af specialpædagogisk undervisning og vejledning i forhold til de foranstaltninger, som CSV's deltagere overgår til efter undervisning på CSV. Institutionen sætter i den forbindelse særligt fokus på brobygnings- og udslusningsaktiviteter, som kan føre til beskæftigelse eller anden form for aktiv tilværelse efter undervisningstilbuddet på CSV. Indsatsen vil især være relateret til CSV's undervisning af personer, som enten lider af erhvervet hjerneskade eller er udviklingshæmmede/sent udviklede.

Ressourcerne til aktiviteten inden for målområde 1 vil primært være lærertimer.

Der vil være opfølgning på målområde 1 i samarbejde med forvaltningen hvert år i februar.

Målsætning	
CSV har som målsætning at kunne måle effekten af undervisning i forhold til <ul style="list-style-type: none">• Overgang til beskæftigelse efter undervisningen• Overgang til andet tilbud efter undervisningen	
Resultatkrav	Aktivitet
Kort sigt (1-2 år): <ul style="list-style-type: none">• Der udarbejdes værktøjer, der tager højde for de tilbud, som brugerne skal overgå til efter undervisningen på CSV. (Efterår 2005).• CSV udbyder årligt 2-3 erhvervsorienterede undervisningsforløb, hvor der er særlig fokus på mulighederne for, at deltagerne, som enten lider af erhvervet hjerneskade eller er udviklingshæmmede/sent udviklede, kan komme ind på eller vende tilbage til arbejdsmarkedet. (Forår – efterår 2006).• En rapport viser, at værktøjerne anvendes i 50 % af alle udredninger af potentielle deltagere, som enten lider af erhvervet hjerneskade eller er udviklingshæmmede/sent ud-	Kort sigt: <ul style="list-style-type: none">• Udvikling af procedurer og formularer for udredningsforløb, målformulering og undervisningsplaner for deltagere i CSV's undervisning, som tager højde for de tilbud, som brugerne muligvis kan overgå til efter undervisningen på CSV.• CSV etablerer samarbejde med de tilbud og institutioner, som beskæftiger sig med jobskabelse og indslusning på arbejdsmarkedet for handicappede i København (bl.a. "Den Særlige Jobformidling", "JOBformidlingen", "JSV – Job på Særlige Vilkår" og "Revacentret"). På baggrund af samarbejdet med de nævnte tilbud udvikler CSV erhvervsorienterede undervisningsforløb i dialog med samarbejdspartnerne og deltagerne.• Kortlægning af anvendelsen af værktøjerne i udredninger af potentielle deltagere, som enten lider af erhvervet hjerneskade eller er udviklingshæmmede/sent udviklede, og

<p>viklede, og at 25 % af undervisningsplanerne afspejler indsatsen om at styrke deltagernes muligheder for at komme ind på eller vende tilbage til arbejdsmarkedet. (Forår 2006).</p> <ul style="list-style-type: none"> • Der gennemføres en pilotundersøgelse af effekten af ovenstående initiativer. Undersøgelsens resultater anvendes til at fastlægge succeskriterier for senere undersøgelser. (Sommer 2007) 	<p>kortlægning af undervisningsplanerne.</p> <ul style="list-style-type: none"> • Pilotprojekt med undersøgelse af effekten af den specialpædagogiske undervisning og vejledning, med særligt fokus på deltagernes muligheder for at komme ind på eller vende tilbage til arbejdsmarkedet.
<p>Mellemlangt sigt (3-5 år):</p> <ul style="list-style-type: none"> • Der udarbejdes fortegnelser over arbejdspladser, arbejdsområder og institutions-tilbud, hvor brugere fra CSV har fundet beskæftigelse eller lignende tilbud i en form og på vilkår, som de har kunnet overkomme. • Der gennemføres evaluering af effekten af undervisning, rådgivning, vejledning og støtte til brugeren i forhold til erhvervelse af nye handlemuligheder. Evalueringen gennemføres som spørgeskema- og interviewundersøgelse. Der sættes nærmere mål for succeskriterierne for evalueringen efter gennemførelse af pilotprojektet i foråret 2007. • CSV skal årligt udbyde 6-8 undervisningsforløb, hvor der er særligt fokus på deltagernes muligheder for at komme ind på arbejdsmarkedet. • Der udarbejdes databaser og fortegnelser over forretningsgange, personer og institutioner vedrørende samarbejdet om at få brugerne i arbejde eller andet relevant tilbud efter undervisning på CSV. 	<p>Mellemlangt sigt:</p> <ul style="list-style-type: none"> • Redskaber til registrering af effekt af undervisning og overgang til andre tilbud efter endt undervisning integreres i arbejdet med udvikling af elektronisk journalsystem på CSV (målområde 2). • Undersøgelse af effekten af CSV's indsats over for deltagere (personer med erhvervet hjerneskade samt udviklingshæmmede/sent udviklede), som efter endt undervisning har særligt behov for arbejde eller andet relevant tilbud i dagligdagen. Evalueringen gennemføres som spørgeskema- og interviewundersøgelse. • Der udbydes pr. år 6-8 undervisningsforløb, hvor der er særligt fokus på deltagernes muligheder for at komme ind på arbejdsmarkedet.

Evaluering af perioden august 2005 – juni 2006

En arbejdsgruppe på 4 lærere (2 fra faggruppen ”Udviklingshæmmede og sent udviklede” og 2 fra faggruppen ”Afasi og erhvervet hjerneskade”) har haft hver 50 arbejdstimer til at arbejde med målområdet.

Arbejdsgruppens indsats har været koncentreret om at gennemgå undervisningsnotater og forløbsbeskrivelser for de elever, hvor overgang til beskæftigelse eller andet tilbud efter undervisningen har været væsentlige mål for undervisningen. Der blev gennemgået 22 elevsager (alle blev kontaktet pr. telefon for uddybende interview). Resultatet af undersøgelsen var, at 15 af disse elever efter undervisningen var overgået til beskæftigelse eller andet tilbud. Arbejdsgruppens indsats dokumenterer således, at det i skoleåret 2005-2006 i 68 % af sagerne er lykkedes at opfylde disse mål for undervisningen.

I skoleåret 2006/07 knyttes 1 lærer til indsatsområdet med 50 arbejdstimer i samarbejde med ledelsen. Aktiviteten skal i dette år rettes mod at skabe kontakt til øvrige aktører i Københavns Kommune, som arbejder med beskæftigelseskabende aktiviteter for handicappede. Efter dialog med disse forventes et antal målrettede undervisningsaktiviteter iværksat.

6.2. Målområde 2

Målområde 2 drejer sig om øget teknologianvendelse og omfatter indførelse af et elektronisk journalsystem.

Oprettelsen af et elektronisk journalsystem vil medføre en hurtigere og mere effektiv betjening af de borgere, som har behov for ydelser fra CSV samt en mere rationel udnyttelse af institutionens ressourcer. Med et elektronisk journalsystem kan oplysninger om den enkelte borger straks være til rådighed for CSV's personale, hvor behandlingen i dag ofte må udskydes til et senere tidspunkt, fordi journaloplysninger først skal findes frem manuelt og transporteres til den relevante afdeling.

Ressourcemæssigt vil det primært være CSV's ledelse, som skal stå for indføringen af det elektroniske journalsystem. Det forventes, at CSV vil kunne anvende et journalsystem, som allerede er i drift i Københavns Kommune og dermed reducere behovet for økonomiske ressourcer.

Der vil være opfølgning på målområde 2 i samarbejde med forvaltningen hvert år i februar.

Målsætning	
CSV har som målsætning at indføre et elektronisk journalsystem for at sikre <ul style="list-style-type: none"> • Hurtigere betjening af institutionens brugere • Bedre udnyttelse af institutionens ressourcer 	
Resultatkrav	Aktivitet
Kort sigt (1-2 år): <ul style="list-style-type: none"> • Sagsbehandlingstid i det nuværende manuelle system fra henvendelse til foranstaltning kortlægges for CSV's forskellige områder. (Efterår 2005). • Det elektroniske journalsystem etableres på forsøgsbasis på ét af CSV's undervisnings- 	Kort sigt: <ul style="list-style-type: none"> • Pilotprojekt over sagsbehandlingstid (i det nuværende manuelle system) fra henvendelse til foranstaltning for CSV's forskellige områder samt formulering af specifikationer for elektronisk journalsystem (jf. målsætning). • Afprøvning og tilpasning af det elektroniske journalsystem til CSV's undervisnings-

<p>områder (stemmeområdet). (Efterår 2006).</p> <ul style="list-style-type: none"> • Systemet kan bruges og betjenes af et begrænset antal medarbejdere i de tilhørende relevante undervisnings- og administrative funktioner. (Forår 2007). • Sagsbehandlingstid (i det elektroniske system) fra henvendelse til foranstaltning kortlægges for forsøgsområdet. (Sommer 2007). 	<p>aktiviteter på stemmeområdet.</p> <ul style="list-style-type: none"> • Pilotprojekt over sagsbehandlingstid (i det elektroniske system) fra henvendelse til foranstaltning for forsøgsområdet. • Evaluering af udviklingsprocessen og systemet med henblik på tilpasning til øvrige fagområder på CSV.
<p>Mellemlangt sigt (3-5 år):</p> <ul style="list-style-type: none"> • Det elektroniske journalsystem indføres på alle CSV's undervisningsområder og kan bruges og betjenes af alle relevante medarbejdere på CSV på de lokaliteter, hvor undervisningsaktiviteterne finder sted. (Efterår 2007 – forår 2008). • Systemet kan bruges og betjenes af undervisnings- og administrativt personale i de involverede faggrupper. • CSV's interne procedurer og formularer tilpasses, således at disse kan rummes i det elektroniske journalsystem. 	<p>Mellemlangt sigt:</p> <ul style="list-style-type: none"> • Det elektroniske journalsystem afprøves og tilpasses på øvrige fagområder. • Evaluering af det udviklede systems anvendelighed i forhold CSV's behov for udarbejdelse af statistikker m.v. angående elevlektioner, lærertimeforbrug og øvrige resourceanvendelser. • Undersøgelse af systemets konsekvenser for institutionens resourceanvendelse vedrørende lærernes journalarbejde og kontorpersonale's registrering af institutionens brugere og de leverede ydelser. • Videreudvikling og tilpasning systemet, så det kan anvendes systematisk på alle undervisningsområder.

Evaluering af perioden august 2005 – juni 2006

En arbejdsgruppe bestående af faggruppelæreren for "IT og hjælpemidler" samt Sektionsleder for IT / læringsmiljø og CSV's forstander har i perioden afsøgt markedet for elektroniske journalsystemer og været i kontakt med et mindre antal potentielle leverandører.

Afsøgningen af markedet er endt med, at CSV iværksætter et projekt om elektronisk journalføring i stemmefaggruppen med afsæt i det eksisterende "Klientsystem", som CSV p.t. anvender, idet det vurderes, at dette system kan udbygges og tilrettes, så det imødekommer institutionens behov. I maj måned 2006 er der indgået aftale med seniorkonsulent Jens Hvidberg fra Devoteam Consulting A/S om at være ekstern tovholder på projektet.

7. Rapportering

Form og hyppighed

I kontraktperioden afholdes minimum 2 årlige møder mellem CSV og forvaltningen, hvor der følges op på kontraktens indhold, dvs. CSVs aktiviteter og forvaltningsopgaverne, som chefen for voksen-specialundervisningen er ansvarlig for, herunder særligt økonomi.

Der skal redegøres for delresultater på indsatsområderne for CSV og for eventuelle afvigelser fra det ønskede og afsluttes med en kort skriftlig afrapportering.

8. Ikrafttrædelsestidspunkt, gyldighedsperiode, vilkår for regulering af kontraktens bestemmelser m.m.

Kontrakten træder i kraft med Børne- og Ungdomsudvalgets godkendelse den 1. januar 2007 og udløber 31. december 2007.

Hver af parterne har krav på genforhandling af kontrakten i kontraktperioden, hvis der sker væsentlige ændringer i det grundlag, som kontrakten er indgået på. I øvrigt kan genforhandling finde sted, når parterne er enige om det.

København, den

København, den

Else Sommer
Adm. direktør

Søren Stanley Thomsen
Chef for voksenspecialundervisningen