

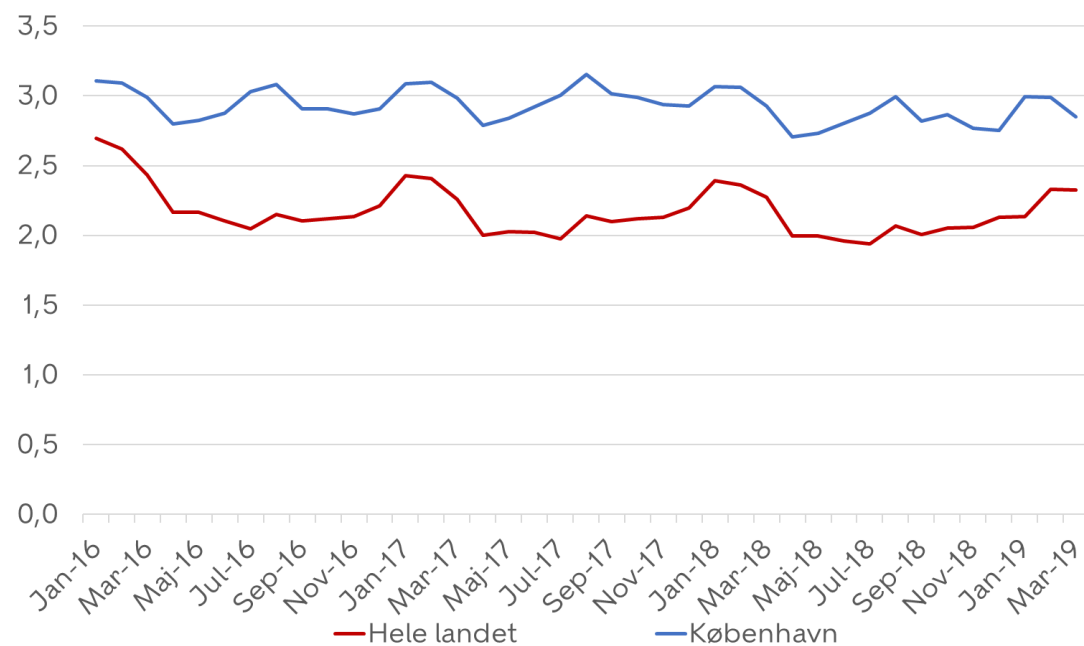
Målinger på fokusområde 2 vedr. arbejdskraft til virksomhederne



Bilag 2

Dagpengemodtagere (Hovedmål)

Figur 1. Dagpengemodtagere i pct. af befolkningen 16-66 år



Kilde: Jobindsats.dk og Danmarks Statistik

De knap 14.000 dagpengemodtagere i Københavns Kommune udgjorde i 1. kvartal 2019 2,9 pct. af befolkningen.

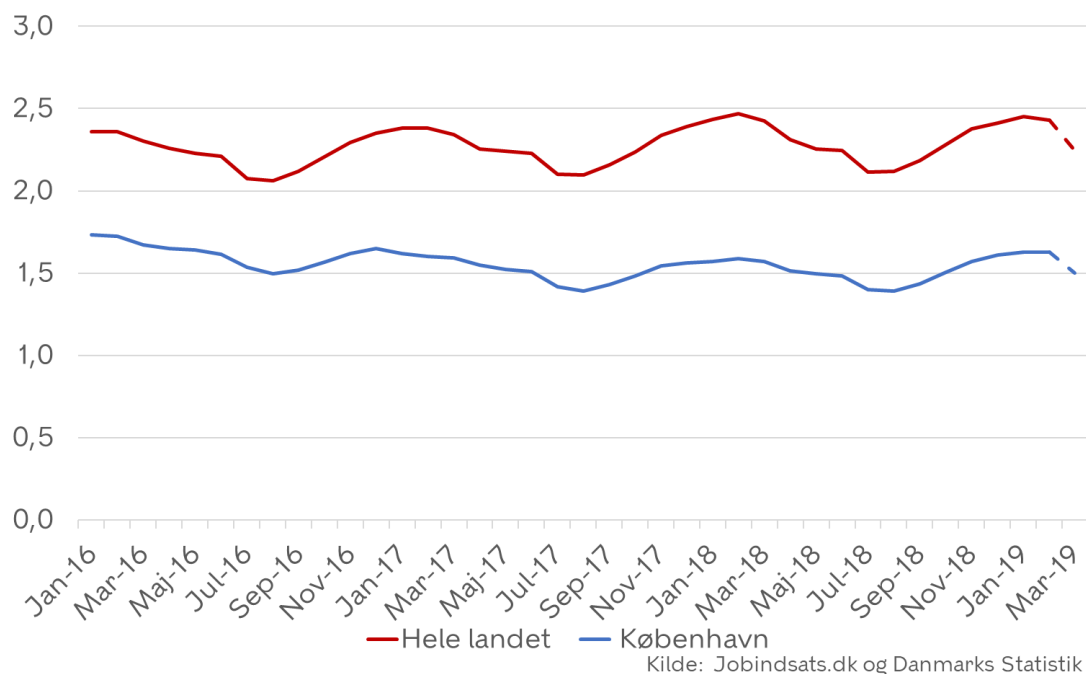
Det er et fald på 131 helårspersoner eller 0,2 procentpoint i forhold til samme periode sidste år.

Afstanden til landsplan er ikke reduceret i 1. kvartal 2019 i forhold til samme periode sidste år.

Opgørelsen inkluderer de midlertidige ydelser efter opbrugt dagpenget.

Sygedagpengemodtagere mv. (Hovedmål)

Figur 2. Sygedagpengemodtagere mv. i pct. af befolkningen 16-66 år



København har et stabilt lavt niveau ift. sygedagpengemodtagere og borgere i jobafklaringsforløb. Afstanden til landsplan er stort set den samme som samme tidspunkt sidste år.

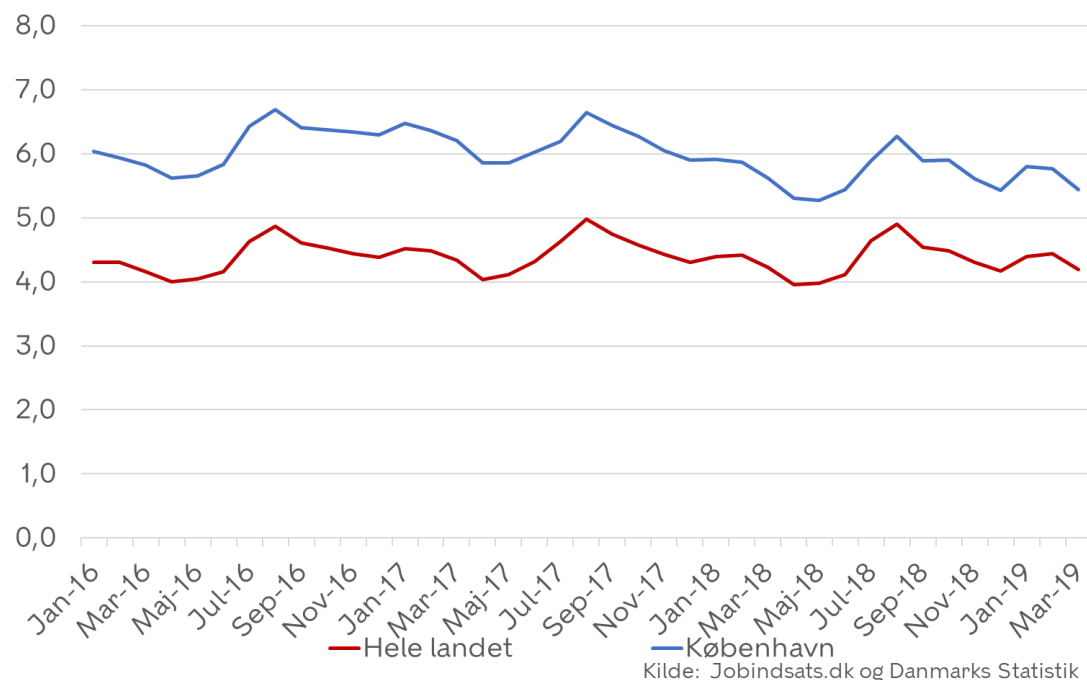
De 7.400 sygedagpengemodtagere og jobafklaringsforløb i Københavns Kommune udgjorde i gennemsnit i 1. kvartal 2019 1,6 pct. af befolkningen, mens andelen var 2,4 pct. på landsplan.

København har generelt en lav andel af sygedagpengemodtagere med det tredje laveste niveau blandt landets kommuner.

Opgørelsen inkluderer sygedagpenge og jobafklaringsydelse. Data er validerede, men da der ofte er en efterregistrering på sygedagpengeområdet, kan niveauet - særligt i seneste måned - blive øget ved næste opdatering og er derfor markeret som stiplet i grafen.

AC-ledigheden (Supportmål)

Figur 3. Dagpengemodtagere i pct. af arbejdsløshedsforsikrede, (ikke-sæsonkorrigeret), akademikere



Det går fremad ift. AC-ledigheden i København.

Ledigheden for københavnske akademikere er reduceret ift. samme tidspunkt sidste år, mens andelen på landsplan er på niveau med samme tidspunkt sidste år.

Afstanden til landsplan er reduceret med 0,2 procentpoint i 1. kvartal 2019 i forhold til 1. kvartal 2018.

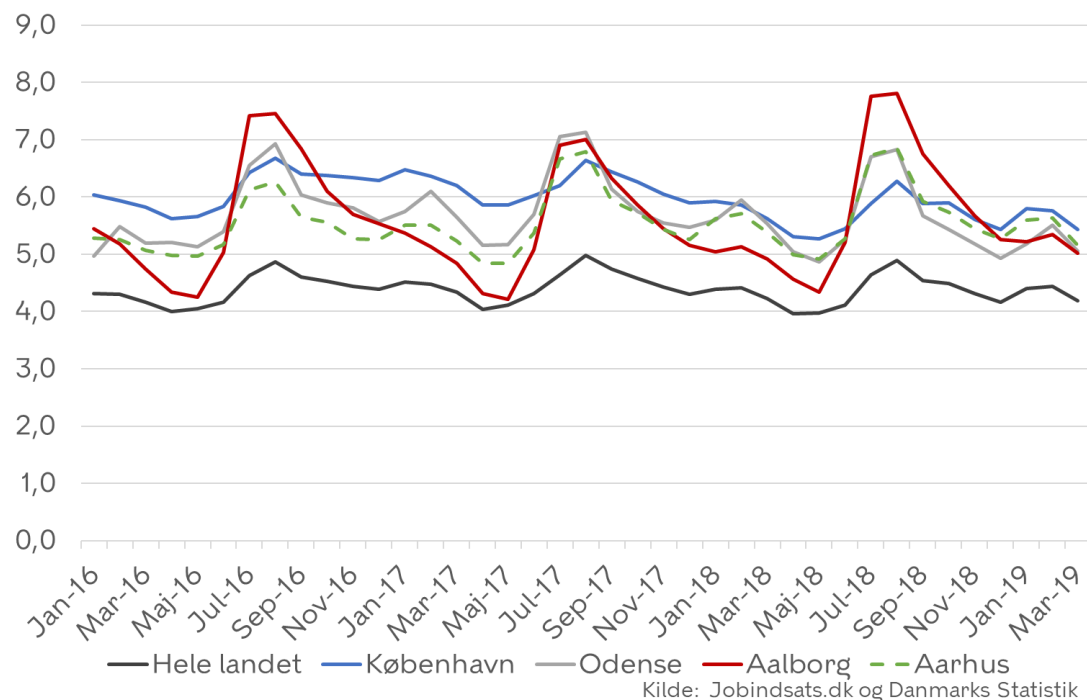
AC-ledigheden var 5,7 pct. i København og 4,3 på landsplan i gennemsnit i 1. kvartal 2019.

København har som uddannelsesby en særlig udfordring i forhold til dimittendledigheden.

Opgørelsen viser forsikrede ledige i a-kasserne CA, Akademikernes, Journalistik, komm., og sprog samt Magistrenes i forhold til forsikringsaktive.

AC-ledigheden i universitetsbyerne (Supportmål)

Figur 4. Dagpengemodtagere i pct. af arbejdsløshedsforsikrede, (ikke-sæsonkorrigeret), akademikere, universitetsbyerne



Fælles for alle universitetsbyerne er, at AC-ledigheden er højere end på landsplan.

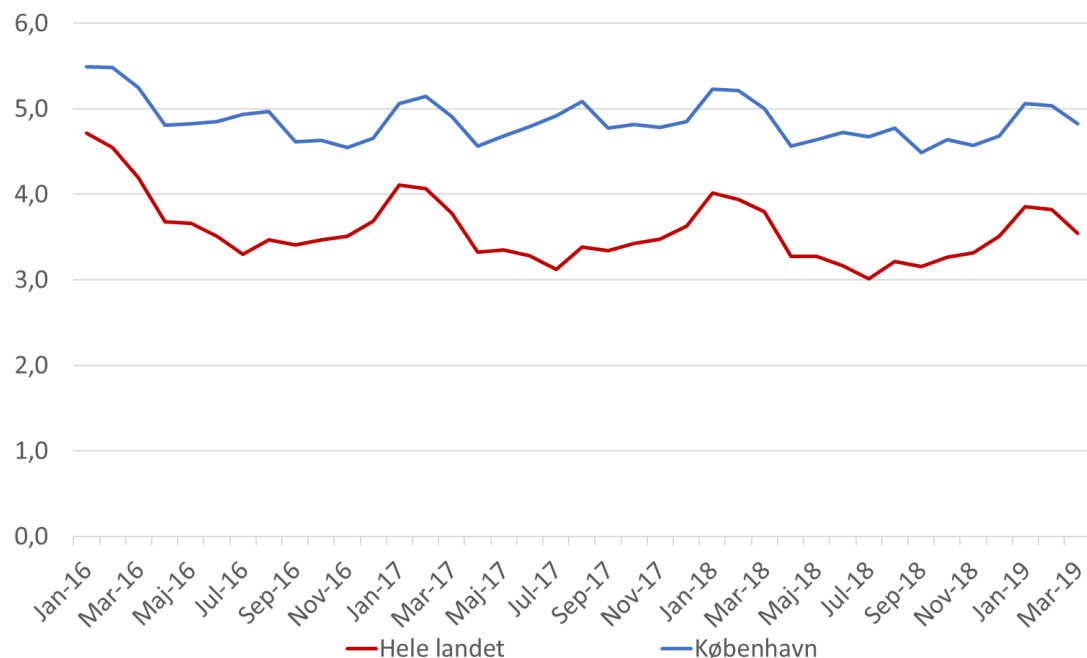
Fra at have ligget på et højt niveau ift. til de øvrige universitetsbyer de seneste år, har København gennem 2018 formået at reducere AC-ledigheden og er stort set på niveau med de øvrige.

De øvrige universitetsbyer har særligt en høj AC-ledighed henover sommeren, hvor mange dimitterer, mens der ikke er det samme tydelige sæsonmønster i AC-ledigheden i København.

Opgørelsen viser forsikrede ledige i a-kasserne CA, Akademikernes, Journalistik, komm., og sprog samt Magistrenes i forhold til forsikringsaktive.

Ledigheden for dagpengemodtagere (ekskl. AC'ere) (Supportmål)

Figur 5. Dagpengemodtagere i pct. af arbejdsløshedsforsikrede, ikke-akademikere



Kilde: Jobindsats.dk og Danmarks Statistik

Det er en lille forbedring i ledigheden for ikke-AC'ere i København.

Afstanden mellem København og hele landet for ledigheden for denne målgruppe er uændret fra 1. kvartal 2018 ift. 1. kvartal 2019.

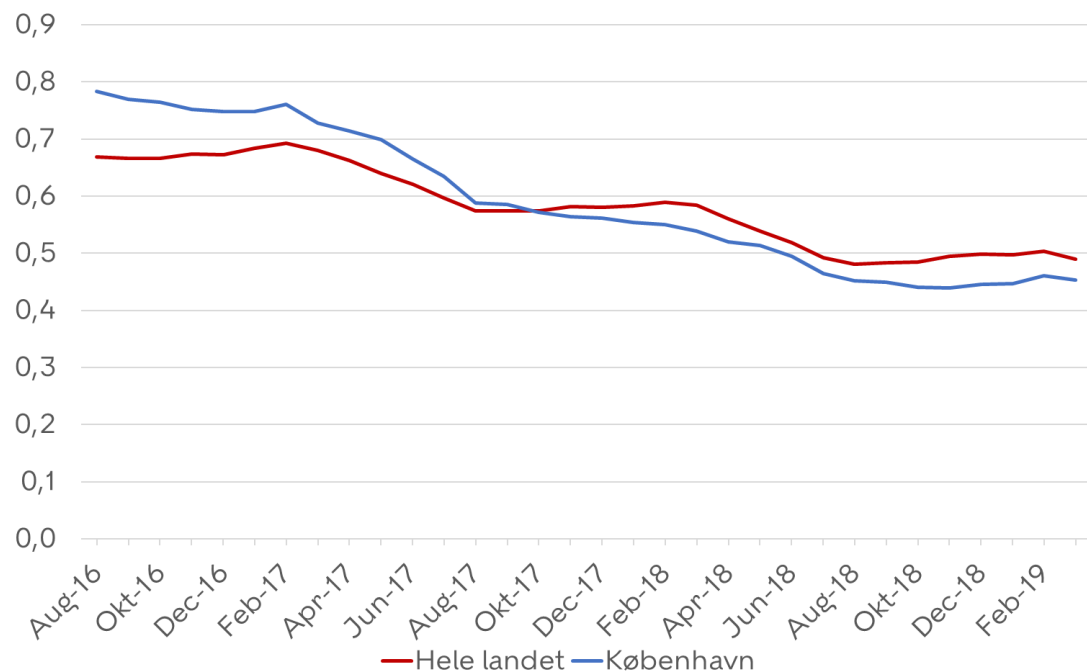
Ledigheden for ikke-AC'ere i København er 5,0 pct. og 3,8 pct. på landsplan i 1. kvartal 2019.

Overledigheden i København skyldes hovedsageligt, at flere er berørt af ledighed og ikke at ledighedsforløbene er længere end i andre kommuner.

Opgørelsen viser forsikrede ledige i ikke-AC a-kasser i forhold til forsikringsaktive.

Jobparate kontanthjælpsmodtagere (Supportmål)

Figur 6. Kontanthjælpsmodtagere, jobparat i pct. af befolkningen 16-66 år



Kilde: Jobindsats.dk og Danmarks Statistik

København har det seneste år haft en lavere andel jobparate kontanthjælpsmodtagere end på landsplan, men afstanden til landsplan uændret siden 1. kvartal 2018.

Andelen af jobparate kontanthjælpsmodtagere udgjorde 0,45 pct. af befolkningen i København i 1. kvartal 2019, mens andelen på landsplan var 0,5 pct.

Andelen af københavnere, der er jobparate kontanthjælpsmodtagere er næsten halveret de seneste to år, hvor det er lykkedes at drage fordel af den gode konjunktursituation til at hjælpe de jobparate københavnske kontanthjælpsmodtagere i job.

Pga. databrud ifm. indførslen af integrationsydelse, vises data fra august 2016.

Kvalitet af virksomhedsplaceringerne

(Supportmål)

Tabel 1. Antal og andel virksomhedsplaceringer, der afsluttes til job, uddannelse eller fleksjob

	Virksomhedspraktik (kap.11)		Løntilskud (kap.12)	
	Antal	Andel	Antal	Andel
September 2017	217	14	95	44
September 2018	253	14	90	42

Kilde: BIFLIS2

Antallet af ledige, som får job eller kommer i uddannelse efter at have været i en virksomhedspraktik i september 2018 er steget ift. samme tidspunkt året tidligere, men andelen er uændret.

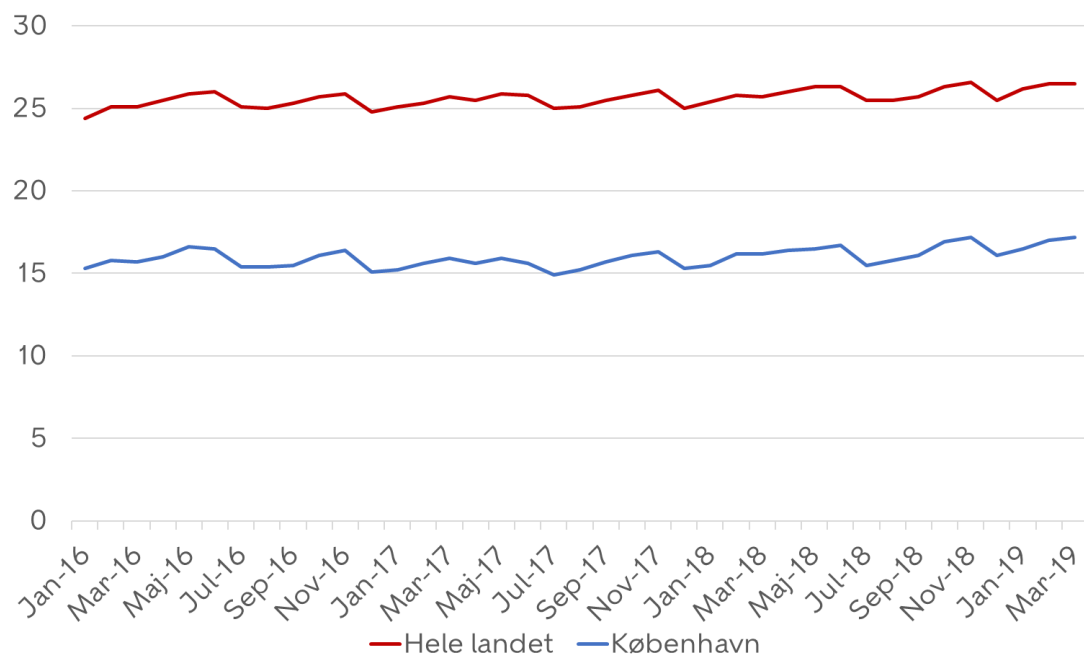
Både antallet og andelen, der kommer i job eller uddannelse efter at have været i løntilskud er faldet en smule fra september 2017 til september 2018.

Forvaltningen har de seneste år omlagt aktiveringsindsatsen fra klassiske aktiveringskurser til i højere grad at være virksomhedsrettet.

Opgørelsen viser andelen af afsluttede løntilskud og virksomhedspraktikker, hvor borgeren er i job, uddannelse eller fleksjob i anden måned efter afsluttet placering. Senest tilgængelige data er for september 2018.

Samarbejdsgraden med lokale virksomheder (Supportmål)

Figur 7. Samarbejdsgrad



Kilde: Jobindsats.dk

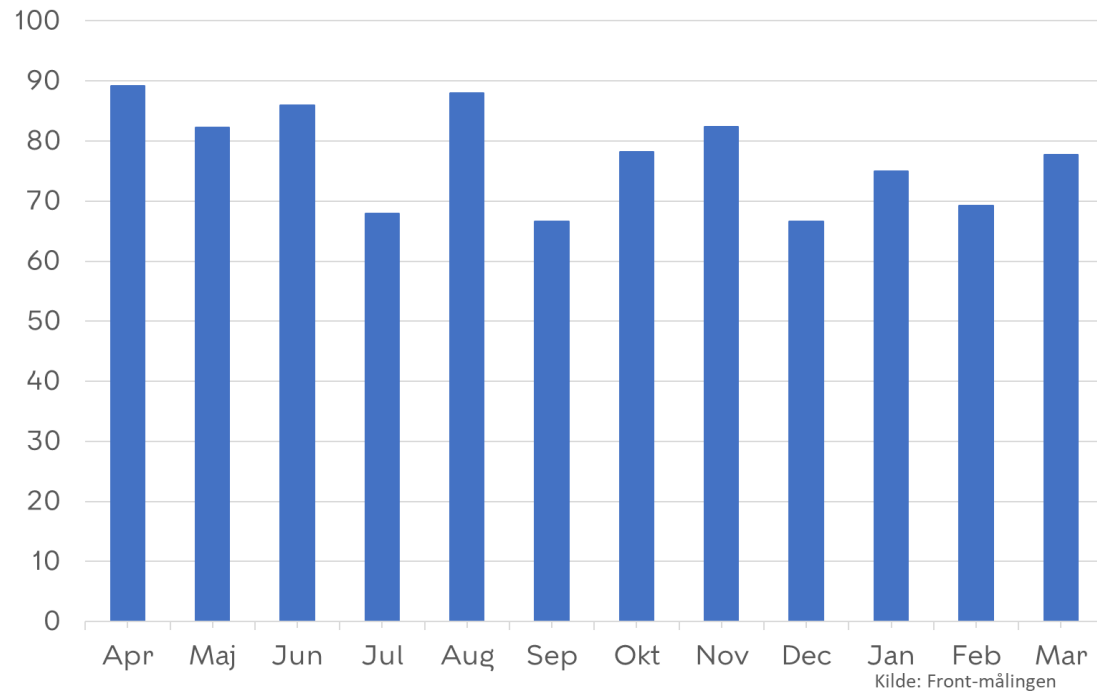
Samarbejdet med virksomhederne i kommunen er lavere end i landets øvrige kommuner, og der er ikke tegn på at forskellen indsnævres.

I København samarbejdes med ca. 16 pct. af de lokale virksomheder, mens den gennemsnitlige samarbejdsgrad for landets øvrige kommuner er ca. 26 pct.

Opgørelsen viser samarbejdsgraden med virksomheder i kommunen. Samarbejde er defineret som oprettelse af virksomhedsplacering eller støttet beskæftigelse på virksomheden.

Virksomhedstilfredshed (Supportmål)

Figur 8. Virksomhedernes tilfredshed med den service, de har modtaget



Knap tre ud af fire virksomheder tilfredse med den service, de fik fra kommunen i 1. kvartal 2019.

Opgørelsen viser andelen af virksomheder, der har svaret, at de er tilfredse eller meget tilfredse på spørgsmålet "Hvor tilfreds er du alt i alt med den service du har modtaget?" i Københavns Kommunes frontmåling.

Forgæves rekrutteringer, brancher (Supportmål)

Tabel 2. Forgæves rekrutteringer i Hovedstaden* og hele landet

Brancher	Hovedstaden		Hele landet	
	Antal	Andel	Antal	Andel
Alle brancher	22.900	20%	70.340	22%
Industri	1.100	18%	8.510	29%
Bygge og anlæg	1.510	30%	5.780	33%
Handel	3.800	25%	11.110	24%
Transport	1.490	39%	3.650	27%
Hoteller og restauranter	1.910	29%	5.270	28%
Information og kommunikation	1.240	19%	2.030	19%
Finansiering og forsikring	510	16%	900	18%
Ejendomshandel og udlejning	440	20%	1.730	26%
Videnservice	1.630	18%	3.140	19%
Rejsebureauer, rengøring og anden operationel service	2.600	25%	7.450	25%
Offentlig administration, forsvar og politi	970	11%	2.430	12%
Undervisning	950	10%	2.650	9%
Sundhed og socialvæsen	3.280	18%	10.060	19%
Kultur og fritid	270	8%	1.370	20%
Andre serviceydelser mv.	900	16%	2.080	17%
Uoplyst aktivitet	200	13%	800	18%
Andet	40	4%	480	13%

Kilde: STAR, Rekrutteringssurvey

Antallet af forgæves rekrutteringer i hovedstaden var i februar 2019 til 22.900 (målt over de seneste fem måneder). Det svarer til, at 20 pct. af virksomhedernes rekrutteringsforsøg var forgæves i hovedstaden. På landsplan var den forgæves rekrutteringsrate 22 pct.

I seneste højkonjunktur var den forgæves rekrutteringsrate i hovedstaden på 40 pct. (i 2007). Under finanskrisen faldt den til under 10 pct. (i 2010). De seneste 3 år har den forgæves rekrutteringsrate ligget på godt 20 pct. med en svagt stigende tendens.

Styrelsen for Arbejdsmarked og Rekruttering har fra efteråret 2018 ændret dataindsamlingsmetoden bag rekrutteringssurveyen. Der er tale om forgæves rekruttering, hvis virksomheden ikke får besat stillingen eller hvis stillingen er blevet besat med en medarbejder, der ikke havde de efterspurgte kvalifikationer. Nærværende data dækker perioden september 2018 - februar 2019.

Forgæves rekrutteringer, stillinger med stor jobomsætning (Supportmål)

Tabel 3. Forgæves rekrutteringer for de 10 stillingsbetegnelser med størst jobomsætning, hovedstaden*

	Antal	Andel
Butiksassistent	1.030	24%
Kontorassistent	150	3%
Rengøringsassistent	740	20%
Folkeskolelærer	100	5%
Pædagogmedhjælper	150	13%
Social-og sundhedshjælper	410	24%
Kok	760	26%
Projektleder	570	18%
Sygeplejerske	300	20%
Akademisk medarbejder	260	14%

Kilde: STAR, Rekrutteringssurvey

Der er størst jobomsætning på stillingsbetegnelsen "butiksassistent" i hovedstaden, hvor virksomhederne har rekrutteret forgæves 1030 gange i perioden fra september 2018 til februar 2017. Det svarer til, at 24 pct. af rekrutteringsforsøgene var forgæves.

Den højeste forgæves rekrutteringsrate blandt stillinger med størst jobomsætning er for stillingsbetegnelserne 'Kok' samt 'Social- og sundhedshjælper', hvor hhv. 26% og 24 % af rekrutteringsforsøgene var forgæves i perioden september 2018 til februar 2019.

Styrelsen for Arbejdsmarked og Rekruttering har fra efteråret 2018 ændret dataindsamlingsmetoden bag rekrutteringssurveyen. Tabellen viser de 10 stillinger med den højeste jobomsætning baseret på en registerdataopgørelse. Tabellen er sorteret efter jobomsætningen. Nærværende data dækker perioden september 2018 - februar 2019.