



Parkeringsanalyse 2026

For el-debilspladserne i Københavns Kommune

Executive Summary

Analysen viser, at den samlede belægningsgrad på el-delebilspladserne i Københavns Kommune er lav (22,7 %), og at langt størstedelen af kapaciteten står tom eller anvendes af andre end de tiltænkte brugere.

1

Kun 8,2 % af den samlede belægning kan henføres til el-delebiler, mens ulovlig parkering udgør en større andel end den faktiske anvendelse af ordningen.

2

Parkeringstiden er generelt kort på tværs af hele kommunen, hvilket indikerer, at anvendelsen primært består af kortvarige parkeringer frem for længere ophold.

3

De områdeopdelte analyser viser, at både belægningsgrad og parkeringstid er relativt ensartede på tværs af byen, og at den lave anvendelse ikke er koncentreret i bestemte bydele.

4

Udviklingen over tid viser ingen vedvarende stigning i anvendelsen, men derimod stabile mønstre med mindre, kortvarige udsving.

5

1 Indledning og formål

Side 4

2 Parkeringsanalyse

Side 5-26

3 Konklusion

Side 27

4 Bilag

Side 28-60

5 Literaturliste

Side 61-62

1. Indledning og formål

El-delebilspladser som politisk prioritet

Københavns Kommune arbejder aktivt på at fremme delebilisme som et grønt alternativ til privat bilejerskab, med sigte på at reducere trængsel, CO₂-udledning og pladsforbrug i byen. Det fremgår af kommunens Handlingsplan for delebilisme 2022-2025, som fastsætter mål om, at alle delebiler i 2027 skal være elektriske, og at der mellem 2023 og 2025 skal etableres op mod 1.000 parkeringspladser for el-delebiler både med og uden fast stamplads.¹

Kommunen har endvidere reserveret konkrete pladser til delebiler, og tilbyder el-delebiler mulighed for at parkere gratis på disse særlige pladser, ofte med ladefaciliteter i nærheden af trafikknudepunkter.²

Denne prioritering understreger en strategisk målsætning om at integrere deleøkonomi, el-mobilitet og kollektiv trafik for at gøre bytransport mere fleksibel og bæredygtig.

Tomme pladser

På trods af politiske ambitioner er der voksende dokumentation for, at de reserverede el-delebilspladser i praksis ikke anvendes i forventet omfang. Ifølge en evaluering omtalt af TV 2 Kosmopol, blev de første 100 af disse pladser brugt med en belægningsgrad på kun ca. 5 %, hvilket betyder at omkring 95 af 100 pladser ofte står tomme.

Samtidig peger artiklen på, at det kommunale parkeringsudbud er hårdt presset: I flere bydele overstiger den samlede parkeringsbelægning 100 %, hvilket illustrerer, hvor svært det er at finde en almindelig plads til egen bil, samtidigt med at reserverede pladser kan stå ubesatte.³

Denne konkrete problemstilling skaber grobund for debat om, hvordan parkeringsarealerne bedst anvendes i praksis.

Reserverede pladser i politisk debat

Den lave belægningsgrad har udløst politisk modstand mod de særlige p-pladser. De Konservative i København foreslår, at reserverede pladser til el- og delebiler åbnes op, så alle bilister kan benytte dem, og argumenterer med, at de mange tomme pladser burde frigives til den brede befolkning, som oplever langsom parkeringssøgning i hverdagen.

Forslaget lyder, at alle kommunale parkeringspladser skal kunne bruges af alle biltyper, hvilket ifølge partiets børne- og ungdomsborgmester kan frigive langt over tusinde pladser til almindelige bilister.⁴

Debatten sætter fokus på et centralt paradoks: Skal parkeringspladser være værktøjer til grøn omstilling og planlægning, selvom de muligvis står tomme i gadebilledet? Eller skal de overordnet udnyttes bedst muligt til almindelig parkering, så kapaciteten i byen optimeres for flest mulige brugere?

1. Københavns Kommune. Delebiler – parkering, trafik og veje. Hentet fra: [https://www.kk.dk/borger/parkering-trafik-og-veje/trafik-og-veje/delebiler] (tilgået 20. januar 2026).

2. Københavns Kommune. Parkering af delebiler i København. Hentet fra: [https://www.kk.dk/borger/parkering-trafik-og-veje/parkering/parkering-af-delebiler-i-koebenhavn] (besøgt 20. januar 2026).

3. TV 2 Kosmopol (2024). Særlige p-pladser står tomme – og mange flere er på vej. Hentet fra: [https://kosmopol.tv2reg.digital/koebenhavn/saerlige-p-pladser-staar-tomme-og-mange-flere-er-paa-vej] (besøgt 20. januar 2026).

4. Inputmag.dk (2025). Konservative vil afskaffe parkeringspladser til elbiler. Hentet fra: [https://www.inputmag.dk/konservative-vil-afskaffe-parkeringspladser-til-elbiler/] (besøgt 20. januar 2026).

2. Parkeringsanalyse

Generelt

1-2

- 2.1. Overblik over el-delebilspladser
- 2.2. Forklaring af kernebegreber

Anvendelse

3-4

- 2.3. Samlet anvendelse
- 2.4. Områdeopdelt anvendelse

Enkelte lokationer

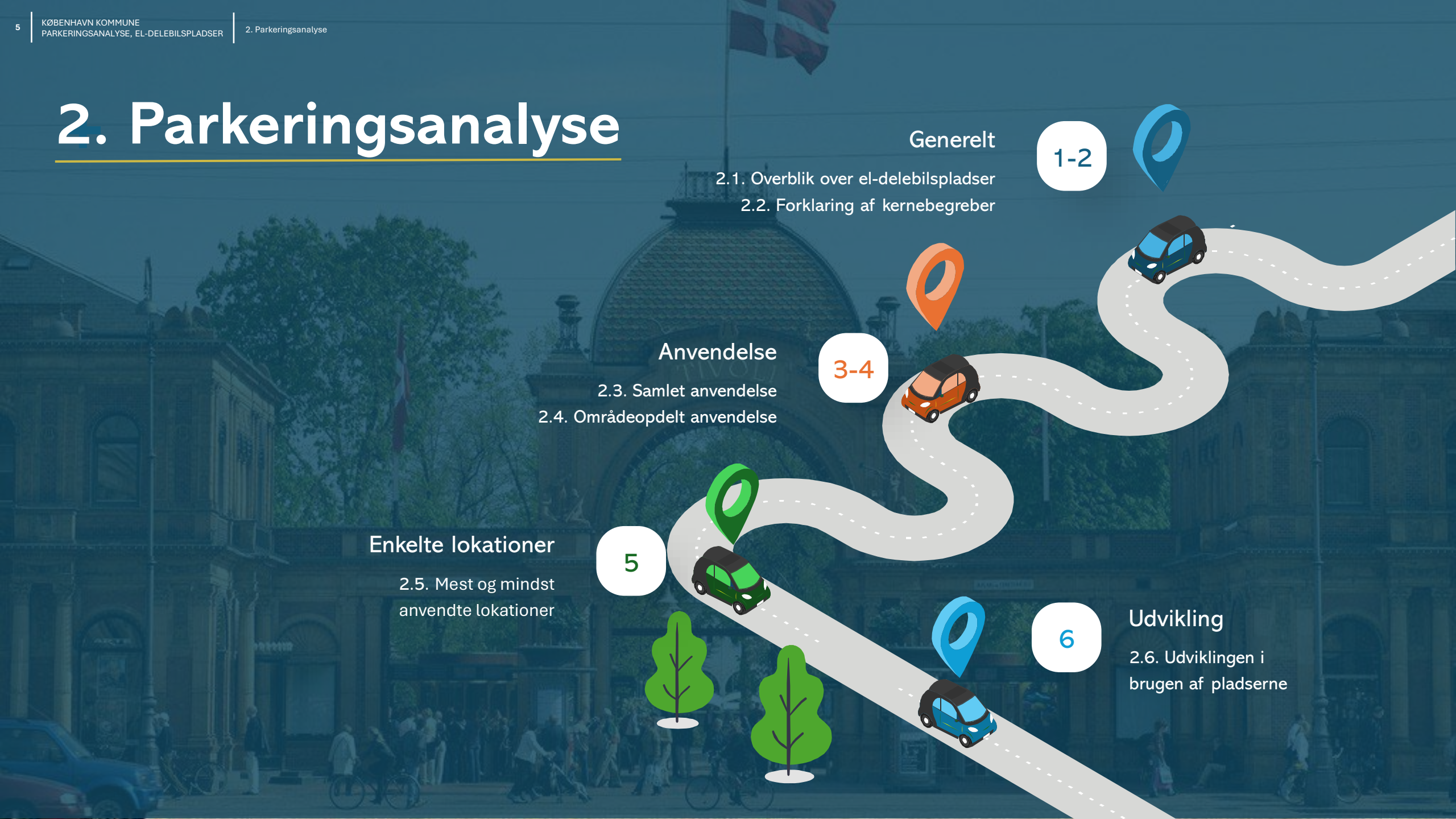
5

- 2.5. Mest og mindst anvendte lokationer

6

Udvikling

- 2.6. Udviklingen i brugen af pladserne



2.1. Overblik over el-delebilspladser

Overblik over el-delebilspladser i Københavns Kommune

Overblikskortet giver et samlet geografisk billede af de registrerede el-delebilspladser i Københavns Kommune og udgør fundamentet for den videre parkeringsanalyse. Kortet omfatter i alt 119 placeringer med samlet 440 parkeringsbåse, som er fordelt på fem hovedområder: Brønshøj-Husum/Vanløse, Valby/Vesterbro/Sydhavn, Amager, Indre By/Christianshavn/Østerbro samt Nørrebro/Bispebjerg. Denne geografiske spredning sikrer, at både tætte byområder og mere perifere bydele indgår i analysen.

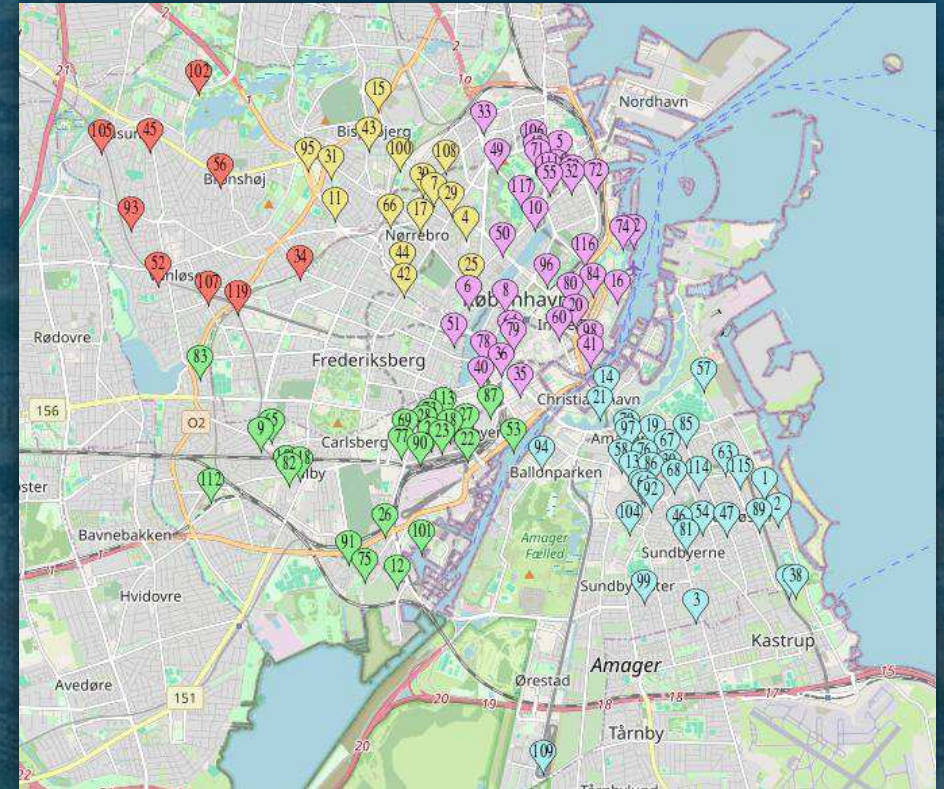
Sensordata er kun tilgængelige for en delmængde af de samlede pladser. Der er pr. 29. januar 2026 færdigmeldt 952 el-delebilspladser, hvilket betyder, at datagrundlaget dækker 46,2 % af den samlede population. Den delvise afdækning skyldes forsinkelser i klarmeldingen af pladserne samt udfordringer med installationen i december og januar som følge af u hensigtsmæssige vejforhold.

Datagrundlaget vurderes dog fortsat som tilstrækkeligt robust til at give et repræsentativt billede af parkeringssituationen for el-delebilspladserne i kommunen, både af Københavns Kommune og af Sensade ApS. Antallet af placeringer og parkeringsbåse muliggør både en samlet vurdering og mere detaljerede, områdeopdelte analyser af belægning, anvendelse og variationer på tværs af byen.

Overblikskortet fungerer dermed som et centralt analytisk redskab til at identificere mønstre og forskelle i brugen af el-delebilspladserne.

Sensordata er indsamlet over perioden 1. november 2025 til 18. januar 2026.

Overblikskort¹



■ = Brønshøj-Husum/Vanløse	■ = 9 placeringer, 34 p-båse
■ = Valby/Vesterbro/Sydhavn	■ = 25 placeringer, 93 p-båse
■ = Amager	■ = 34 placeringer, 121 p-båse
■ = Indre By/Christianshavn/Østerbro	■ = 35 placeringer, 131 p-båse
■ = Nørrebro/Bispebjerg	■ = 16 placeringer, 61 p-båse

Samlet 119 placeringer, 440 p-båse

2.1. Overblik over el-delebilspladser

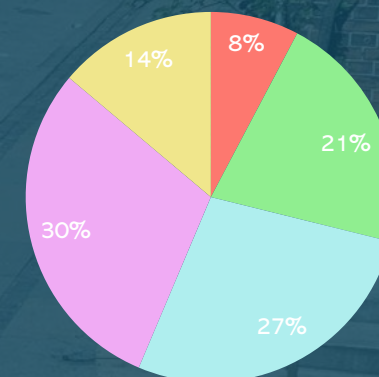
Datagrundlag

Datagrundlaget for parkeringsanalysen bygger på sensordata indsamlet fra el-delebilspladser i Københavns Kommune. Sensorerne registrerer løbende status for de enkelte parkeringsbåse og danner grundlag for analyser af belægning, ankomster, afgang, parkeringstid og flow. Dataindsamlingen muliggør en objektiv og kontinuerlig måling af den faktiske anvendelse af el-delebilspladserne over tid.

Figuren viser fordelingen af sensorer på tværs af kommunens fem analyseområder. Den største andel af sensorer er placeret i Indre By/Christianshavn/Østerbro (30 %), efterfulgt af Amager (27 %) og Valby/Vesterbro/Sydhavn (21 %). Nørrebro/Bispebjerg udgør 14 %, mens Brønshøj-Husum/Vanløse udgør 8 % af den samlede sensoropsætning.

Samlet set vurderes sensorfordelingen at give et tilstrækkeligt og balanceret datagrundlag, som muliggør både samlede analyser på tværs af kommunen og mere detaljerede områdeopdelte analyser. Datagrundlaget understøtter dermed formålet om at give et retvisende billede af parkeringssituationen for el-delebilspladserne i Københavns Kommune.

Sensorfordeling 1 %¹



- 1 - Brønshøj-Husum/Værløse
- 2 - Valby/Vesterbro/Sydhavn
- 3 - Amager
- 4 - Indre By/Christianshavn/Østerbro
- 5 - Nørrebro/Bispebjerg

2.2 Forklaring af kernebegreber¹

Belægning

Parkeringsbelægning angiver, hvor stor en andel af parkeringspladserne i et område der er optaget i en given periode — for eksempel mellem kl. 8:00 og 10:00.

Belægningen udtrykkes i procent og viser, hvor tæt området er fyldt op i forhold til den samlede kapacitet.

Den gennemsnitlige belægning giver en god indikation af, hvor svært det typisk er at finde en ledig parkeringsplads. Når belægningen overstiger 80%, vurderes det som vanskeligt at finde en ledig plads. Jo højere procent, desto sværere vil det opleves.²

Ankomst

Ankomstdata viser hvor mange biler, indenfor en given tidsperiode, der kommer for at parkere. Antallet af ankomster på et parkeringsområde, kan overstige den totale kapacitet, hvis parkerede biler kører og nye ankommer i det samme tidsrum.³

Afgange

Data på afgange viser hvor mange biler, indenfor det givne tidsrum, forlader deres parkeringsplads. Antallet af afgange på et parkeringsområde kan overskride dens totale kapacitet, hvis parkerede biler forlader imens nye ankommer indenfor samme tidsperiode.⁴

Parkeringstid

Parkeringstid beregnes som varigheden fra en bil ankommer, til den forlader sin parkeringsplads.⁵

Flow-index

Data omkring flow viser niveauet af aktivitet på et parkeringsområde, ved at vise det som procent af parkeringsbåse der oplever en fuld cyklus, fra at blive optaget til ledig igen. Flow indekset er et komplement til Ankomster og Afgange, da det viser områder hvor biler både er ankommet og kørt. Data giver en indikation af hvor effektivt et parkeringsområde er.⁶

“⁷ Når vi mangler parkeringspladser, og det er dyrt at skaffe nye pladser, så handler det jo om, at kommunens pladser skal blive brugt mest muligt.

Overborgmesterkandidat i Københavns Kommune, Jakob Næsager (C)

1. Se Bilag 3 – Sensades konceptuelle model for parkeringsanalyse

2. Se Bilag 5 – Belægningsgrad samlet, områdeopdelt og individuelt

3. Se Bilag 6 – Ankomster samlet og områdeopdelt

4. Se Bilag 7 – Afgange samlet og områdeopdelt

5. Se Bilag 9 – Parkeringstid samlet og områdeopdelt

6. Se Bilag 8 – Flow-index samlet og områdeopdelt

7. Danmarks Radio (DR), 05.09.25, Konservativ i København: Drop særlig parkering til el- og delebiler. Hentet fra: [https://www.dr.dk/nyheder/indland/konservative-i-koebenhavn-drop-saerlig-parkering-til-el-og-delebiler]

2.3 Samlet anvendelse

1

1. Fordeling mellem lovlige og ulovlige biler

2

2. Parkeringsstatistik

2

1

Fordeling mellem ulovlige og lovlige bilister

Stikprøveberegning som estimering af antal Greenmobility biler

Jf. bilag 4 er der i forbindelse med installationen af parkeringssensorerne gennemført en stikprøveundersøgelse af fordelingen mellem henholdsvis tomme pladser, ulovligt parkerede biler og GreenMobility-biler. Stikprøven er medtaget for at belyse, hvorvidt parkeringspladserne anvendes i overensstemmelse med deres tiltænkte formål.

Stikprøven blev gennemført i perioden 25.–27. november 2025 i tidsrummet kl. 10–18. Ideelt set ville en API-adgang fra GreenMobility have muliggjort et mere faktisk og systematisk datagrundlag for at skelne mellem ulovligt parkerede biler og GreenMobility-biler. Ved anvendelsen af denne stikprøve er det derfor nødvendigt at understrege, at estimatet er behæftet med usikkerhed, da det ikke udgør historisk og fuldt faktisk belægningsdata. Fordelingen kunne potentielt have set anderledes ud ved en større stikprøve eller en mere tidsmæssigt spredt observation. Det vurderes dog usandsynligt, at dette ville have en væsentlig betydning for rapportens overordnede konklusioner.

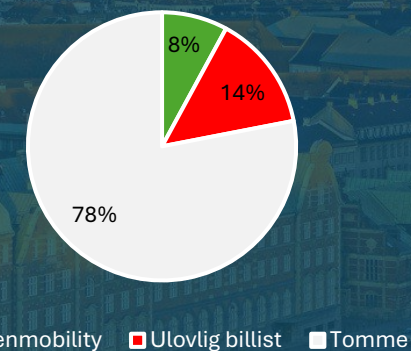
På baggrund af stikprøven, som omfatter 42 lokationer svarende til 164 parkeringspladser, er følgende fordeling identificeret: Ud af de 164 pladser blev der registreret 128 tomme pladser, 13 GreenMobility-biler og 23 ulovligt parkerede biler.

Dette svarer til, at 78 % af pladserne var tomme, 14 % var optaget af ulovligt parkerede biler, mens kun 8 % var optaget af el-delebiler.

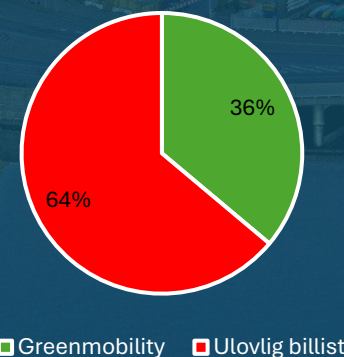
Resultaterne viser således, at en betydelig andel af de optagne pladser anvendes af ulovligt parkerede biler (14 %), samtidig med at en stor del af pladserne står tomme (78 %). Dette kan påvirke vurderingen af, hvordan pladserne reelt anvendes, idet en plads kan fremstå som optaget uden at understøtte formålet med el-delebilsordningen.

Stikprøven tydeliggør dermed et misforhold mellem den formelle kapacitet og den faktiske, formålsbestemte anvendelse. Udfordringen handler derfor ikke alene om antallet af etablerede pladser, men i høj grad om, at eksisterende pladser ikke anvendes som tiltænkt. Dette har konsekvenser for både brugeroplevelse, arealanvendelse og kommunens parkeringsprioriteringer.

Fordeling, Greenmobility og ulovlige billister¹



Fordeling, Greenmobility og ulovlige bilister, eksklusiv tomme pladser¹



+ Samlet belægningsgrad for 01.11.25 - 18.01.26



Nuværende kapacitetsudnyttelse

Pladserne er ledige størstedelen af tiden, hvilket skaber et klart potentiale for bedre udnyttelse og øget værdi.



Fordeling af optagede pladser

Når pladserne er optaget, fordeler brugen sig på ulovlig parkering og green mobility (estimeret).



➔ **77,33%**

af tiden er pladserne ledige (bilag 5)

➔ **22,67%**

af tiden er pladserne optaget (bilag 5)

➔ **14,51%**

af tiden er pladserne optaget af ulovlige bilister
*estimeret (bilag 4-5)

➔ **8,16%**

af tiden er pladserne optaget af Greenmobility
*estimeret (bilag 4-5)



14,5% ulovlig belægning

8,2% Greenmobility belægning

Belægningsgrad

Den samlede belægningsgrad på el-delebilspadserne er 22,7 %. Ulovlig parkering udgør 14,5 %, mens GreenMobility-biler kun står for 8,2 % af belægningen.

Det viser, at hovedparten af kapaciteten enten er ubenyttet eller anvendes af andre end de tiltænkte brugere.





14,5% ulovlig belægning

8,2% Greenmobility belægning

Belægningsgrad

Langt størstedelen af el-delebilspadserne står tomme, mens ulovlige biler fylder mere end de tiltænkte brugere. Det indikerer et misforhold mellem reserveret kapacitet og faktisk efterspørgsel.





Gennemsnitlig parkeringstid

0-1

2-3

4-5

6-7

8-9

10-11

12-13

14-15

16-17

18-19

20-21

22-23

11,6
Minutter

19,6
Minutter

44,7
Minutter

44,9
Minutter

Samlet parkeringstid

Gennemsnitlig parkeringstid – døgnvariation

Parkeringsstidsdata viser et tydeligt tidsmæssigt mønster. I nat- og tidlige morgentimer er den gennemsnitlige parkeringstid meget kort og ligger typisk mellem 5 og 10 minutter. Fra morgen til tidlig eftermiddag stiger den gennemsnitlige parkeringstid svagt, men forbliver relativt lav, generelt mellem 10 og 30 minutter.

I de sene eftermiddags- og aften timer øges den gennemsnitlige parkeringstid yderligere til omkring 40–60 minutter. Dette mønster er gennemgående for alle ugens dage, med en svag øgning torsdag og fredag aften.

Sammenholdt med den lave belægningsgrad indikerer parkeringstidsmønsteret, at langt størstedelen af parkeringerne er kortvarige. En mindre andel af længere parkeringer i aften timerne bidrager til at øge den gennemsnitlige parkeringstid. Samlet set peger dette på en begrænset og sporadisk anvendelse af el-delebilspadserne snarere end et konstant pres på kapaciteten.

Den samlede gennemsnitlige parkeringstid er 24,4 minutter på tværs af hele perioden.

Gennemsnitlig parkeringstid ¹



3,11% af el-delebilspadserne var optaget
d. 2. november 2025.

2.4 Områdeopdelt anvendelse

1

1. Gennemsnitlig
belægningsgrad

2

2. Gennemsnitlig
parkeringstid

2

1

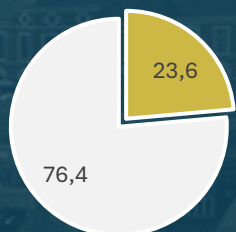
Gennemsnitlig belægningsgrad

Gennemsnitlig belægningsgrad – områdeopdelt

Den gennemsnitlige belægningsgrad er lav i alle fem analyseområder og varierer kun i begrænset omfang mellem bydelene. Den højeste gennemsnitlige belægningsgrad findes i Amager med 24,7 %, mens den laveste findes i Indre By/Christianshavn/Østerbro med 20,0 %. Forskellene mellem områderne ændrer dog ikke det overordnede billede af en generelt lav udnyttelse på tværs af Københavns Kommune.

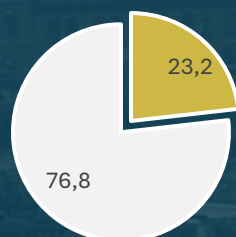
Bag gennemsnitstallene ses et ensartet døgn- og ugedagsmønster på tværs af de fem områder. Generelt er belægningsgraden højere i nattetimerne end i dagtimerne. Indre By/Christianshavn/Østerbro afviger dog marginalt fra dette mønster, idet området udviser en højere belægning i dagtimerne sammenlignet med nattetimerne (jf. bilag 5).

Belægning:
Brønshøj-Husum/Vanløse



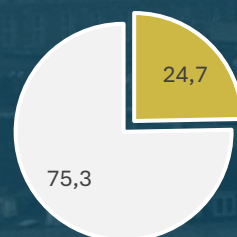
■ Ulovlige ■ Ledig

Belægning:
Valby/Vesterbro/Vesterbro-Sydhavn



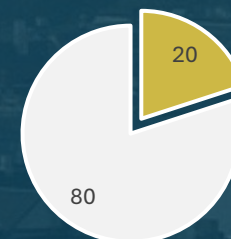
■ Optaget ■ Ledig

Belægning:
Amager



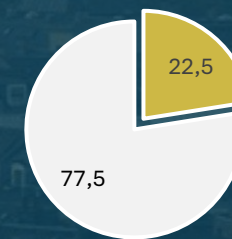
■ Optaget ■ Ledig

Belægning:
Indre By/Christianshavn/Østerbro

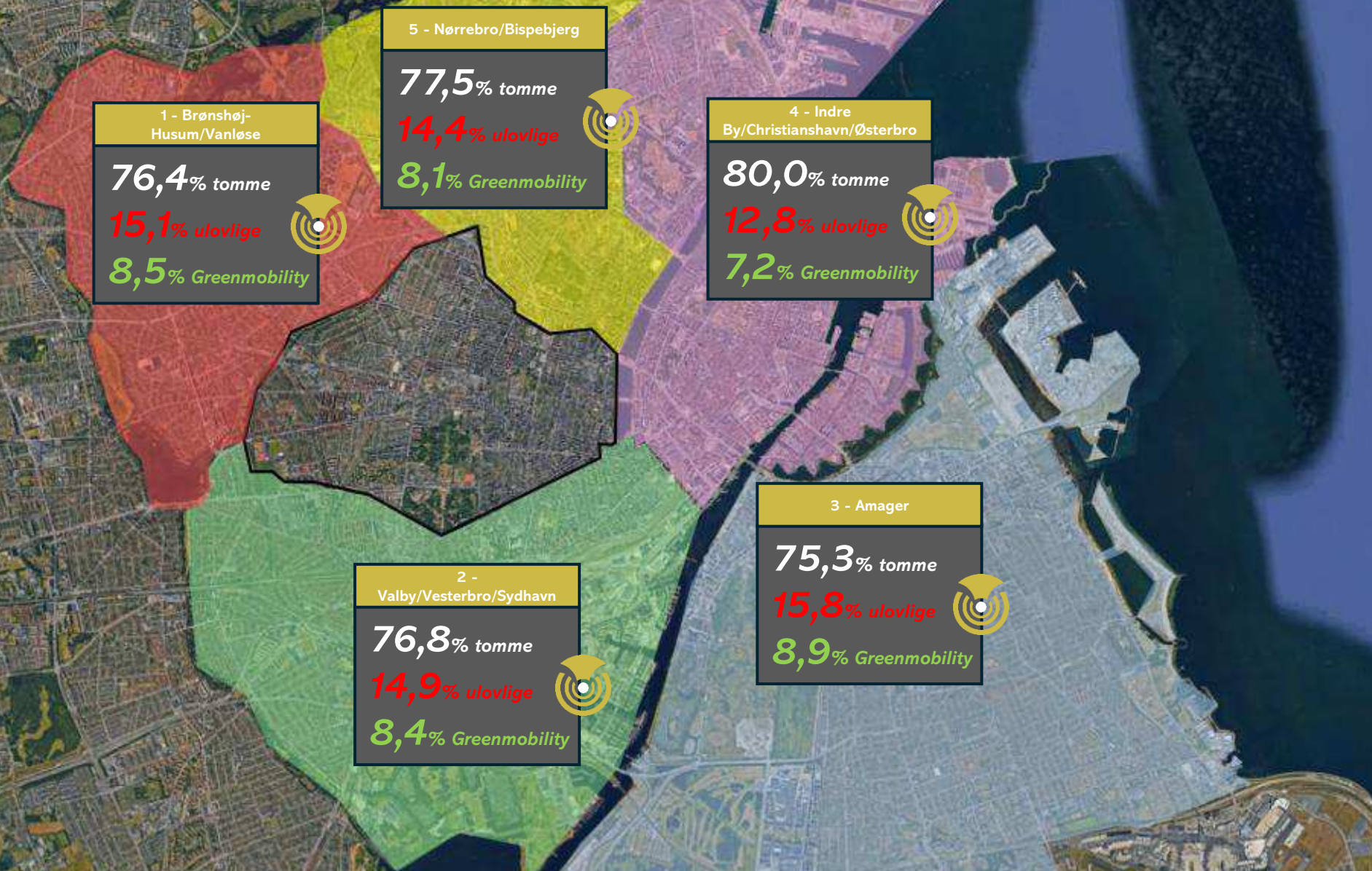


■ Optaget ■ Ledig

Belægning:
Nørrebro/Bispebjerg



■ Optaget ■ Ledig



Gennemsnitlig parkeringstid

Gennemsnitlig parkeringstid – områdeopdelte

Den gennemsnitlige parkeringstid er relativt ensartet på tværs af de fem analyseområder og varierer fra 21 minutter i Indre By/Christianshavn/Østerbro til 27 minutter på Amager. Forskellene mellem områderne er begrænsede og ændrer ikke det overordnede billede af korte gennemsnitlige parkeringstider på tværs af kommunen.

På tværs af alle områder ses et ensartet døgnmønster, hvor parkeringstiden generelt er kort i nat- og morgentimerne og gradvist stiger i de sene eftermiddags- og aftentimer. Dette mønster gør sig gældende for alle ugens dage.

Samlet set understøtter den områdeopdelte analyse, at parkeringsmønstrene er gennemgående ensartede på tværs af byen, og at forskellene mellem områderne i højere grad relaterer sig til variationer over døgnet end til egentlige forskelle mellem bydelene (jf. bilag 9).



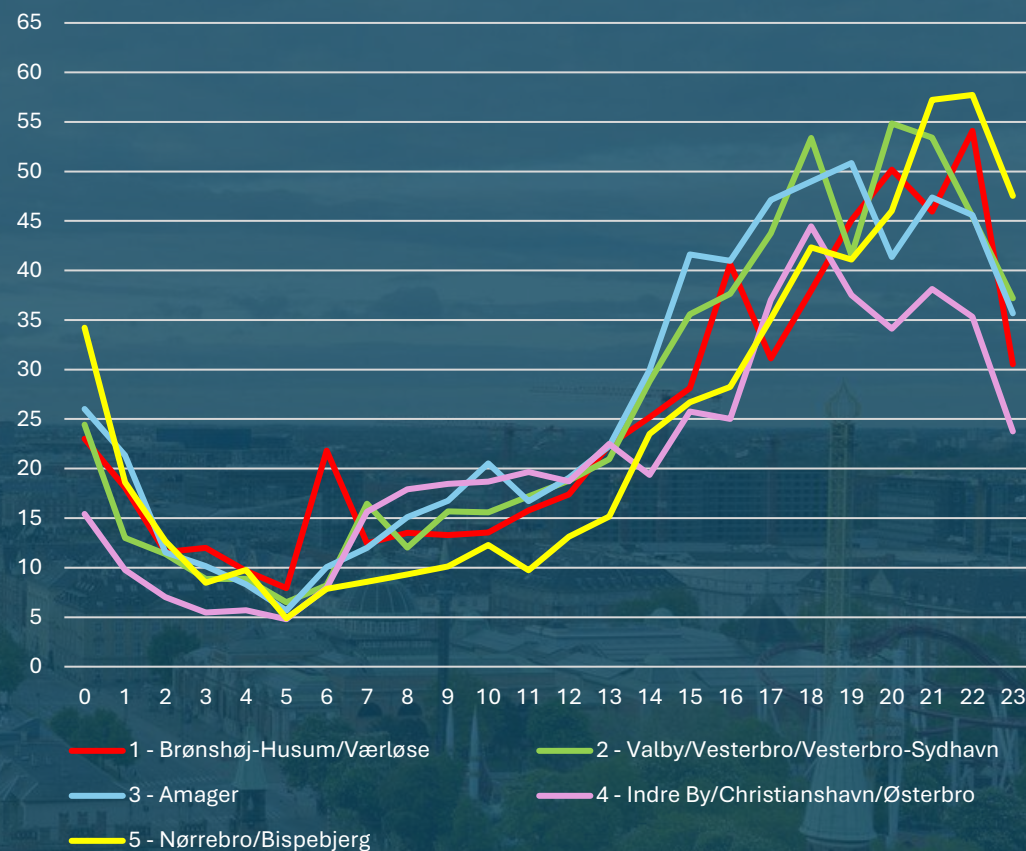
Gennemsnitlig parkeringstid

Gennemsnitlig parkeringstid – områdeopdelt

Den gennemsnitlige parkeringstid følger et næsten identisk døgnmønster i alle byområder. Parkeringerne er meget korte i nat- og morgentimerne og stiger gradvist frem mod eftermiddag og aften. I aftentimerne ses de længste parkeringer.

Forskellene mellem områderne er dog begrænsede. Det overordnede billede er, at el-delebilspladserne anvendes ensartet på tværs af kommunen og primært til kortvarige ophold. Anvendelsen varierer mere med tidspunkt på døgnet end med geografisk placering.

Områdeopdelt gennemsnitlig parkeringstid¹



3,94% af el-delebilspladserne var optaget
d. 18. november 2025 på Amager²



1. Bilag 9 – Parkerings Tid samlet og områdeopdelt
2. Bilag 5 – Belægningsgrad samlet, områdeopdelt og individuelt

Enkelte lokationer¹

Mest og mindst anvendte lokationer

Heatmappet til højre viser en samlet fremstilling af alle lokationer, hvor den gennemsnitlige belægningsgrad er opgjort for hver time af døgnet. Lokationerne er sorteret fra højeste til laveste gennemsnitlige belægning, hvilket gør det muligt at identificere de ti mest og de ti mindst anvendte lokationer.

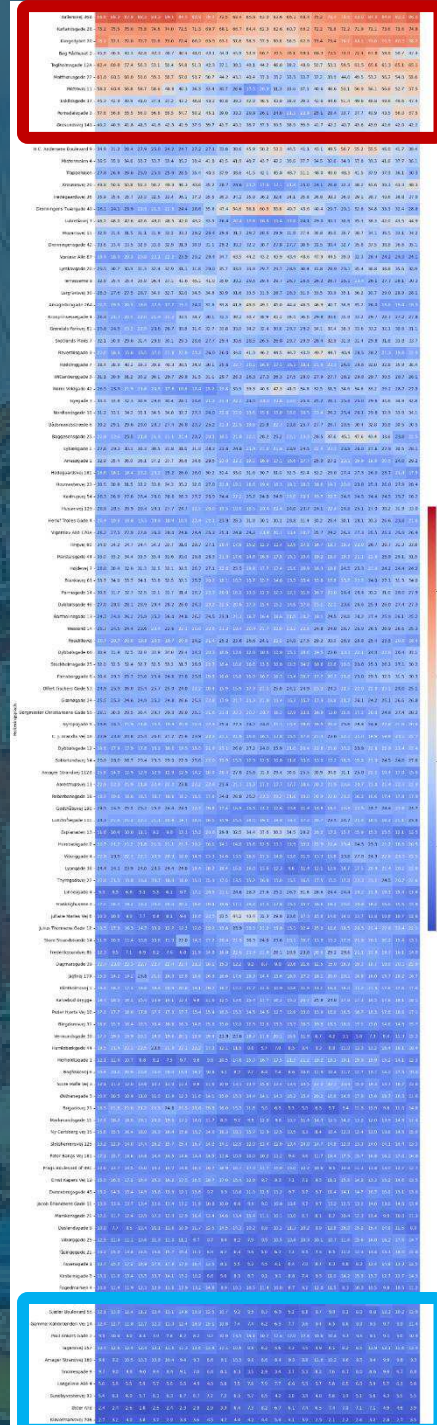
Opdelingen udgør ikke en vurdering af, hvorvidt de enkelte lokationer anvendes som tiltænk. Den giver derimod et overblik over variationer i anvendelsen på lokationsniveau. Heatmappet viser, at parkeringsmønstrene varierer mellem lokationerne, idet nogle lokationer har højere belægning i dagtimerne, mens andre har højere belægning i nattetimerne.

Mest anvendte lokationer

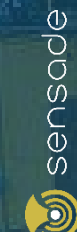
- Italiensvej 36B
- Kurlandsgade 28
- Kongedybet 20
- Bag Rådhuset 2
- Teglholmsgade 12A
- Matthæusgade 22
- Metrovej 11
- Romsdalsgade 3
- Øresundsvej 141

Mindst anvendte lokationer

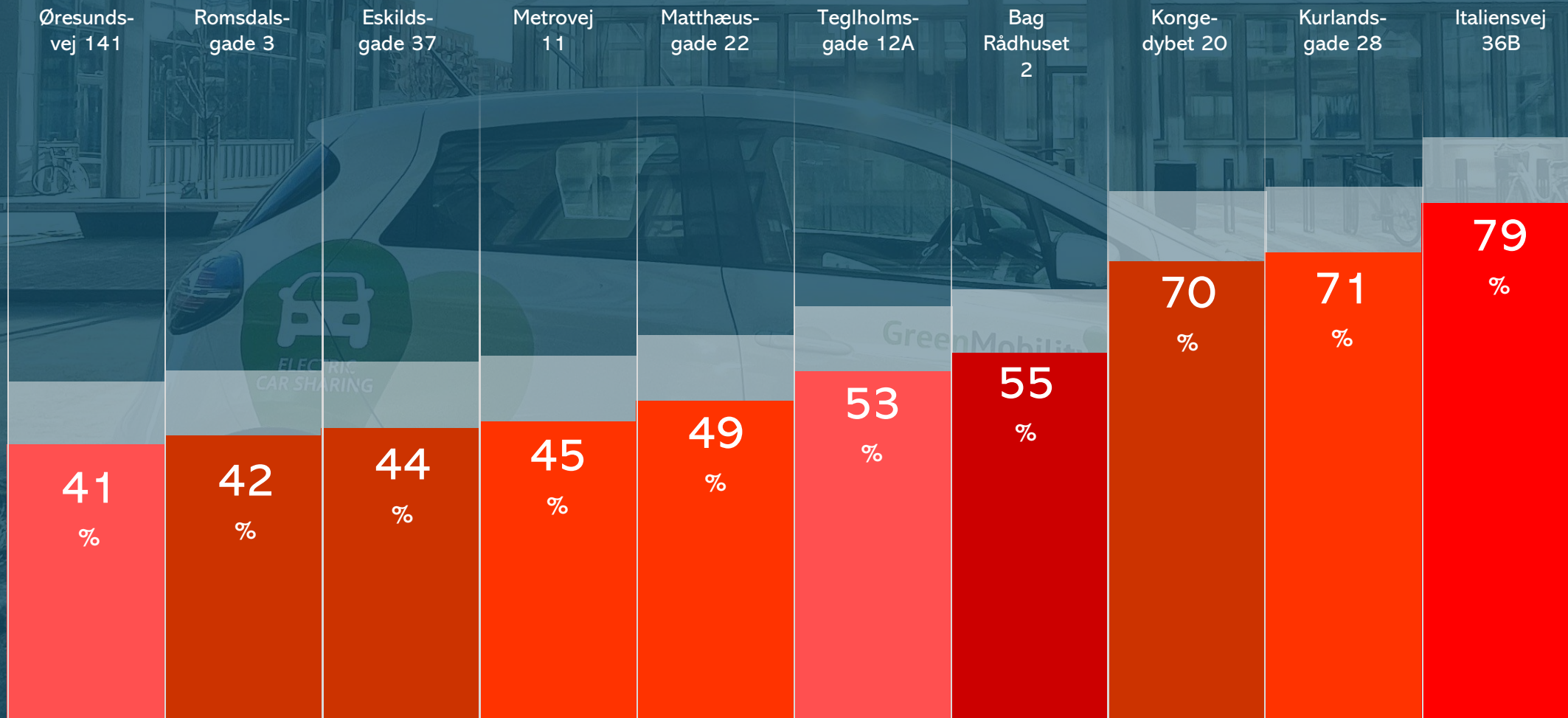
- Kløvermarksvej 70B
- Øster Allé
- Sundbyvestervej 93
- Langelinie Allé 4
- Snorregade 9
- Amager Strandvej 180
- Tagensvej 157
- Poul Ankers Gade 2
- Gammel Kalk. Vej 14
- Sjælør Boulevard 55

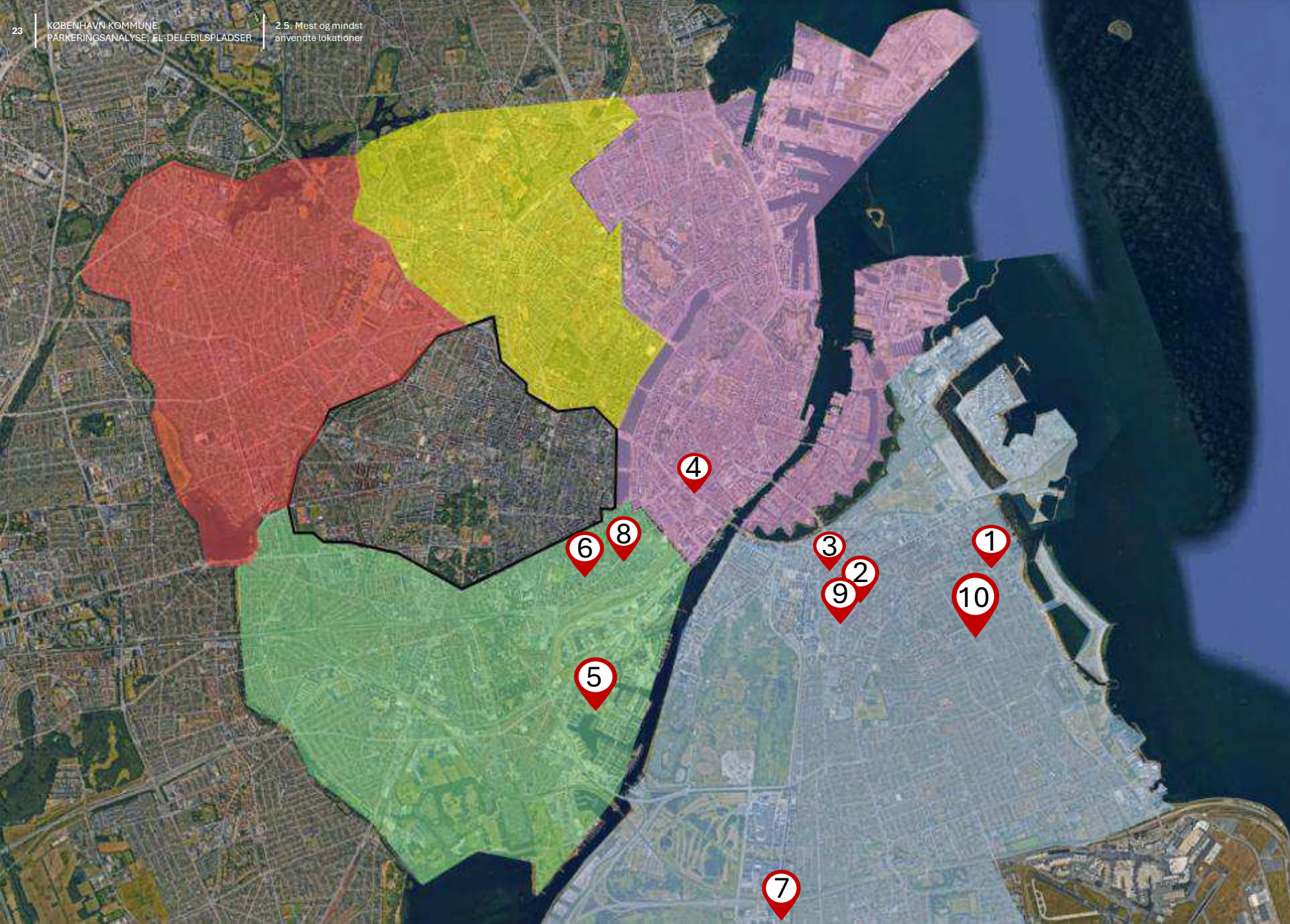


1. Se Bilag 5 – Belægningsgrad samlet, områdeopdelt og individuelt



Mest anvendte pladser

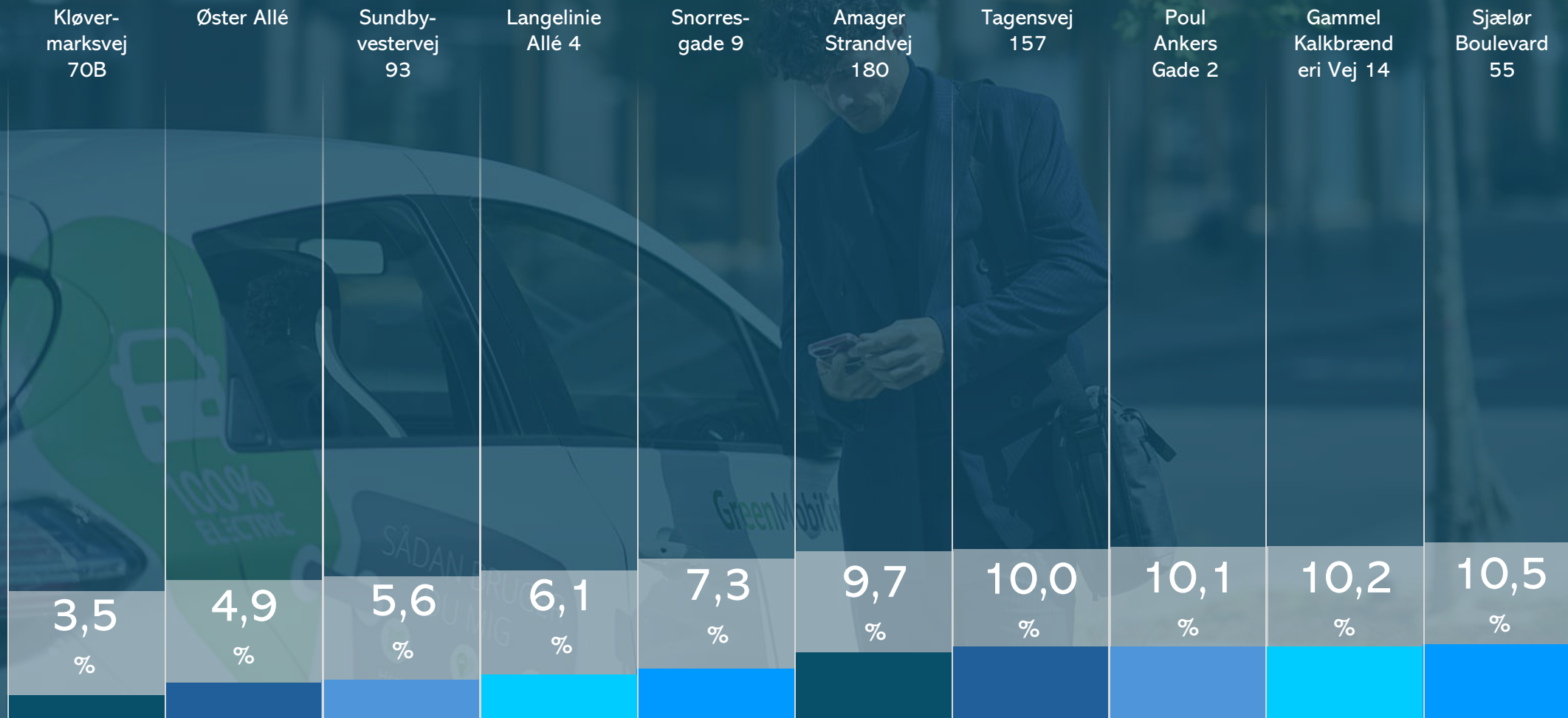


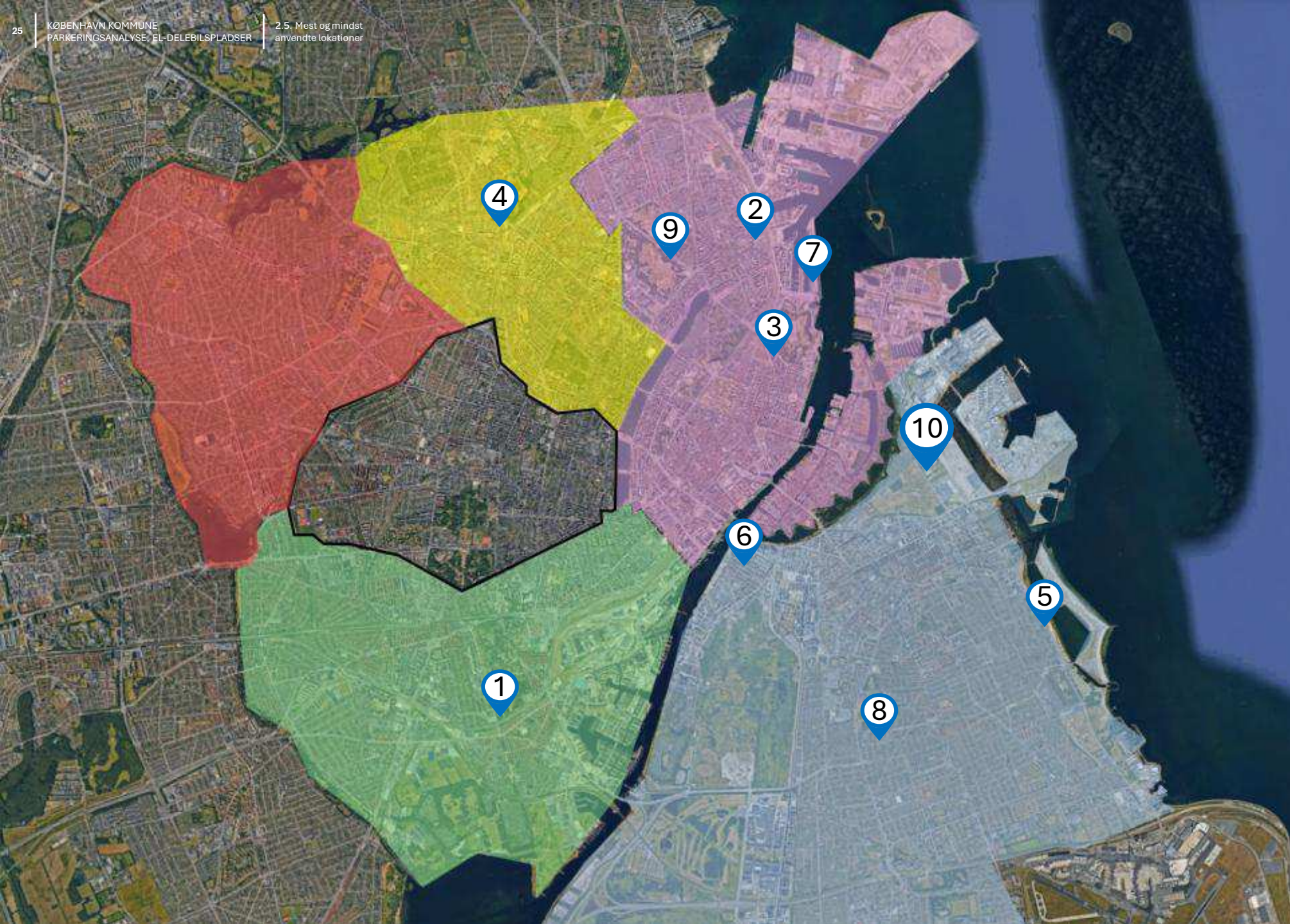


Mest anvendte pladser

1. Italiensvej 36B
2. Kurlandsgade 28
3. Kongedybet 20
4. Bag Rådhuset 2
5. Teglholmsgade 12A
6. Matthæusgade 22
7. Metrovej 11
8. Eskildsgade 37
9. Romsdalsgade 3
10. Øresundsvej 141

Mindst anvendte pladser





Mindst anvendte pladser

1. Sjælør Boulevard 55
2. Gammel Kalkbrænderi Vej 14
3. Poul Ankers Gade 2
4. Tagensvej 157
5. Amager Strandvej 180
6. Snorregade 9
7. Langelinie Allé 4
8. Sundbyvestervej 93
9. Øster Allé
10. Kløvermarksvej 70B

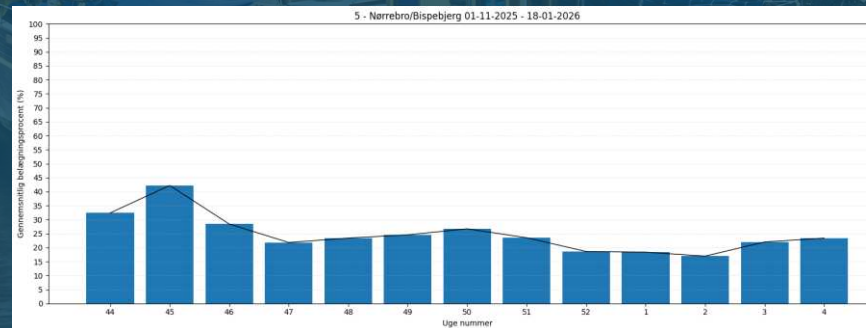
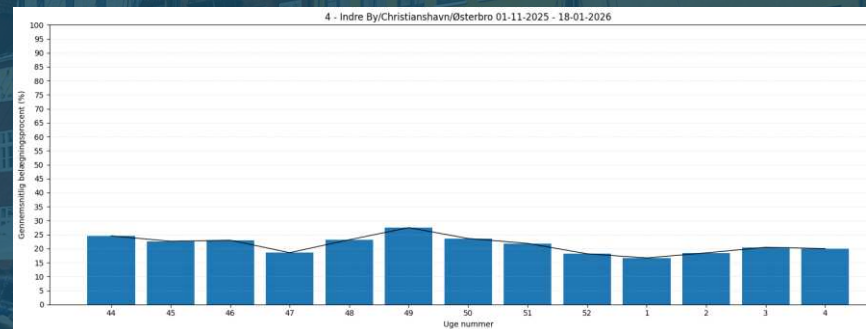
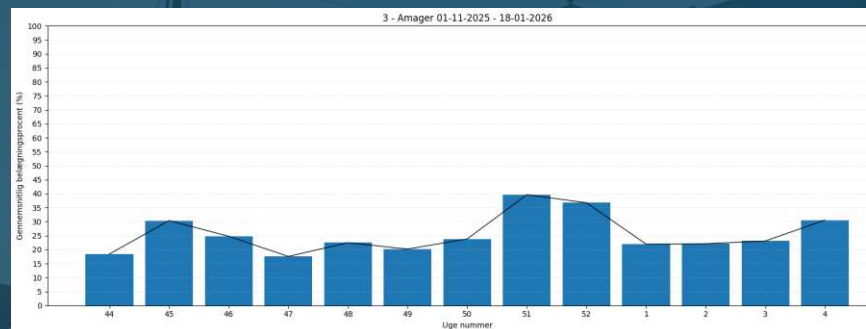
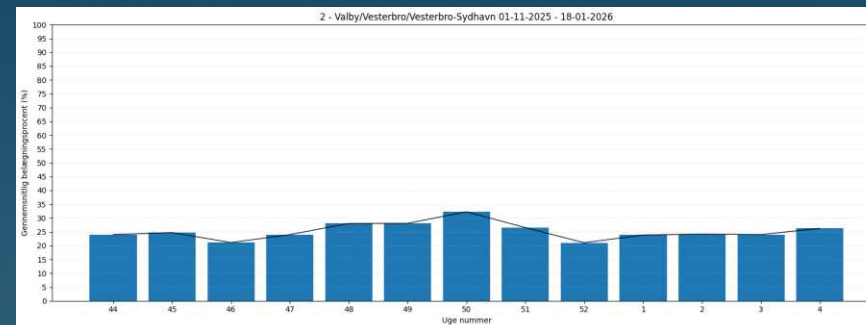
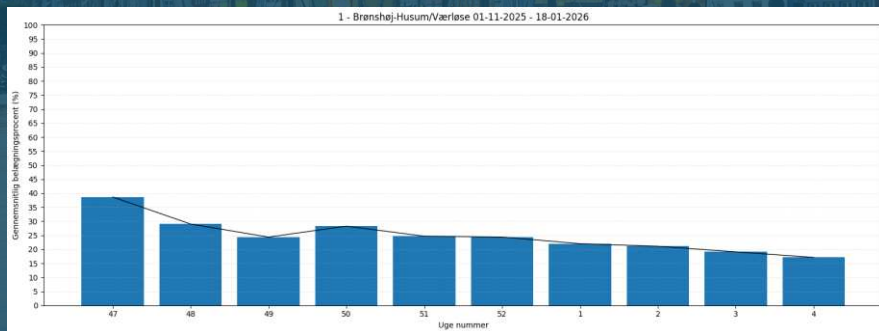
Udvikling¹

Udvikling i belægningsgrad over tid – områdeopdelt

Den tidsmæssige udvikling i belægningsgraden viser overordnet set stabile mønstre på tværs af de fem områder i analyseperioden. Der ses mindre variationer fra uge til uge, men ingen af områderne udviser en vedvarende stigende eller faldende tendens i udnyttelsen af el-delebilspadserne.

Flere områder oplever kortvarige udsving omkring uge 49–51 samt et mindre fald omkring uge 52 og uge 1, hvilket kan hænge sammen med sæsonmæssige forhold og ændret aktivitetsniveau i forbindelse med årets afslutning. Efterfølgende vender belægningen tilbage til et niveau, der svarer til periodens begyndelse.

Samlet set peger udviklingen på, at anvendelsen af el-delebilspadserne har været relativt stabil gennem perioden, og at de observerede variationer primært er midlertidige snarere end udtryk for et ændret anvendelsesmønster.



3. Konklusion

01

Analysen viser, at el-delebilspadserne i Københavns Kommune generelt anvendes i begrænset omfang. Den lave belægningsgrad og de korte parkeringstider peger på, at anvendelsen primært er sporadisk og kortvarig, snarere end udtryk for et vedvarende pres på kapaciteten.

02

Dette mønster går igen på tværs af hele kommunen. Forskellene mellem bydelene er begrænsede, og variationer i anvendelsen hænger i højere grad sammen med tidspunkt på døgnet og ugedag end med geografiske forhold.

03

Over analyseperioden har anvendelsen været relativt stabil uden tegn på en vedvarende stigning. Samlet set peger dette på et misforhold mellem den reserverede kapacitet til el-delebiler og den faktiske efterspørgsel.

04

Stikprøven viser samtidig, at langt de fleste pladser står tomme. Når pladserne er optaget, er det i overvejende grad af ulovligt parkerede biler, mens el-delebiler kun udgør en mindre andel. Den estimerede samlede belægningsgrad for GreenMobility-biler er 8,2 %, hvilket understreger, at udfordringen i høj grad handler om anvendelse og efterlevelse.

4. Bilag



Bilag 1 – Områdeopdeling I København



Kilde: Københavns Kommune. Ældreområdet i København. Hentet fra: [<https://aelde.kk.dk/>] (tilgået d. 19. januar 2026)

A scenic view of colorful buildings along a waterfront in Copenhagen. The buildings are multi-story and feature various colors including red, blue, yellow, and green. They have many windows and some have signs. In the foreground, there is a wooden pier with a boat docked. The water is calm and reflects the buildings. The sky is a clear, light blue.

Bilag 2 – Overblik over sensordata

Nr.	Adresse	Område	Antal sensorer	Ud af	Færdiggørelsesgrad, %
1	Amager Strandvej 112B	Amager	3	4	75,00%
2	Amager Strandvej 180	Amager	4	5	80,00%
3	Amagerbrogade 264	Amager	3	4	75,00%
4	Arresøgade 1	Nørrebro / Bispebjerg	4	4	100,00%
5	Assensgade 1	Indre by / Christianshavn / Østerbro	4	4	100,00%
6	Baggensgade 25	Indre by / Christianshavn / Østerbro	2	4	50,00%
7	Baldersgade 77	Nørrebro / Bispebjerg	0	2	0,00%
8	Bartholinsgade 13	Indre by / Christianshavn / Østerbro	4	4	100,00%
9	Blankavej 61	Valby / Vesterbro / Sydhavn	2	2	100,00%
10	Blegdamsvej 31	Indre by / Christianshavn / Østerbro	4	4	100,00%
11	Bogfinkevej 6	Nørrebro / Bispebjerg	4	4	100,00%
12	Borgmester Christiansens Gade 55	Valby / Vesterbro / Sydhavn	4	4	100,00%
13	Brigadevej 21, 2300 København	Amager	4	4	100,00%
14	Bådsmadsstræde 6	Amager	4	4	100,00%
15	C. J. Brandts Vej 18	Nørrebro / Bispebjerg	5	5	100,00%
16	Esplanaden 13, 1263 København	Indre by / Christianshavn / Østerbro	4	4	100,00%
17	Dagmarsgade 39	Nørrebro / Bispebjerg	4	4	100,00%
18	Dannebrogsgade 45	Valby / Vesterbro / Sydhavn	4	4	100,00%
19	Dalslandsgade 9, 2300 København	Amager	4	4	100,00%
20	Dronningens Tværgade 40	Indre by / Christianshavn / Østerbro	6	6	100,00%
21	Dronningensgade 42	Amager	4	4	100,00%
22	Dybbølsgade 12	Valby / Vesterbro / Sydhavn	3	3	100,00%
23	Dybbølsgade 46	Valby / Vesterbro / Sydhavn	4	4	100,00%
24	Dybbølsgade 66	Valby / Vesterbro / Sydhavn	4	4	100,00%
25	Egegade 7	Nørrebro / Bispebjerg	4	4	100,00%
26	Ernst Kapers Vej 12	Valby / Vesterbro / Sydhavn	4	4	100,00%
27	Eskildsgade 37	Valby / Vesterbro / Sydhavn	4	4	100,00%
28	Fensborggade 6	Valby / Vesterbro / Sydhavn	3	4	75,00%
29	Fogedmarken 4	Nørrebro / Bispebjerg	4	4	100,00%
30	Frankrigshusene 4, 2300 København	Amager	4	4	100,00%
31	Frederikssundsvej 86, 2400 København	Nørrebro / Bispebjerg	4	4	100,00%
32	Gammel Kalkbrænderi Vej 14	Indre by / Christianshavn / Østerbro	4	4	100,00%
33	Glænøgade 24	Indre by / Christianshavn / Østerbro	4	4	100,00%
34	Godthåbsvej 190	Brønshøj-Husum / Vanløse	4	4	100,00%
35	Bag Rådhuset 2, 1550 København V	Indre by / Christianshavn / Østerbro	3	4	75,00%
36	H.C. Andersens Boulevard 9	Indre by / Christianshavn / Østerbro	4	4	100,00%
37	Hedegaardsvej 161	Amager	4	4	100,00%
38	Hedegaardsvej 36, 2300 København	Amager	4	4	100,00%
39	Heimdalsgade 57	Nørrebro / Bispebjerg	4	4	100,00%
40	Herholdtsgade 1	Indre by / Christianshavn / Østerbro	4	4	100,00%
41	Herluf Trolles Gade 4	Indre by / Christianshavn / Østerbro	4	4	100,00%
42	Hornbækgade 2	Nørrebro / Bispebjerg	4	4	100,00%
43	Hovmestervej 23	Nørrebro / Bispebjerg	4	4	100,00%
44	Humløbækgade 44	Nørrebro / Bispebjerg	4	4	100,00%
45	Husumvej 129	Brønshøj-Husum / Vanløse	6	6	100,00%
46	Højdevej 7	Amager	3	4	75,00%
47	Italiensvej 36B	Amager	3	4	75,00%
48	Jacob Erlandsens Gade 11	Indre by / Christianshavn / Østerbro	3	4	75,00%
49	Jagtvej 179	Indre by / Christianshavn / Østerbro	4	4	100,00%
50	Juliane Maries Vej 6	Indre by / Christianshavn / Østerbro	4	4	100,00%
51	Julius Thomsens Gade 12	Indre by / Christianshavn / Østerbro	3	4	75,00%
52	Jyllingevej 85	Brønshøj-Husum / Vanløse	4	4	100,00%
53	Kalvebod Brygge, 1560 København	Valby / Vesterbro / Sydhavn	4	4	100,00%
54	Kastrupvej 54	Amager	4	4	100,00%
55	Kirsteinsgade 3	Indre by / Christianshavn / Østerbro	4	4	100,00%
56	Klintholmvej 1, 2700 København	Brønshøj-Husum / Vanløse	4	4	100,00%

57	Kløvermarksvej 70B	Amager	3	4	75,00%
58	Kongedybet 20	Amager	3	4	75,00%
59	Krausesvej 20	Indre by / Christianshavn / Østerbro	4	4	100,00%
60	Kronprinsessegade 4	Indre by / Christianshavn / Østerbro	1	2	50,00%
61	Kurlandsgade 28	Amager	3	4	75,00%
62	Langelinie Allé 4	Indre by / Christianshavn / Østerbro	4	4	100,00%
63	Lergravsvej 30	Amager	3	4	75,00%
64	Linnegade 4	Indre by / Christianshavn / Østerbro	4	4	100,00%
65	Lukretiavej 7	Valby / Vesterbro / Sydhavn	4	4	100,00%
66	Lundtoftegade 111	Nørrebro / Bispebjerg	4	4	100,00%
67	Lybækgade 1	Amager	2	4	50,00%
68	Lyongade 38	Amager	4	4	100,00%
69	Lyrskovgade 20	Valby / Vesterbro / Sydhavn	4	4	100,00%
70	Markmandsgade 11	Amager	4	4	100,00%
71	Marskengade 21	Indre by / Christianshavn / Østerbro	3	4	75,00%
72	Marstalsgade 44	Indre by / Christianshavn / Østerbro	4	4	100,00%
73	Matthæusgade 22	Valby / Vesterbro / Sydhavn	4	4	100,00%
74	Midtermolen 4	Indre by / Christianshavn / Østerbro	4	4	100,00%
75	Mozartsvej 11	Valby / Vesterbro / Sydhavn	4	4	100,00%
76	Nordlandsgade 10	Amager	4	4	100,00%
77	Ny Carlsberg vej 35	Valby / Vesterbro / Sydhavn	3	4	75,00%
78	Nyropsgade 5	Indre by / Christianshavn / Østerbro	4	4	100,00%
79	Nørre Voldgade 42	Indre by / Christianshavn / Østerbro	3	4	75,00%
80	Olfert Fischers Gade 53	Indre by / Christianshavn / Østerbro	3	4	75,00%
81	Parmagade 14	Amager	4	4	100,00%
82	Peder Hjorts Vej 10	Valby / Vesterbro / Sydhavn	4	4	100,00%
83	Peter Bangs Vej 181	Valby / Vesterbro / Sydhavn	4	4	100,00%
84	Poul Ankers Gade 2	Indre by / Christianshavn / Østerbro	4	4	100,00%
85	Prags Boulevard of 49C	Amager	3	5	60,00%
86	Reberbanegade 18, 2300 København	Amager	4	4	100,00%
87	Reverdlisgade 3	Valby / Vesterbro / Sydhavn	4	4	100,00%
88	Romsdalsgade 3	Amager	4	4	100,00%
89	Roselillevej, 2300 København	Amager	2	2	100,00%
90	Røddinggade 7	Valby / Vesterbro / Sydhavn	4	4	100,00%
91	Sjælør Boulevard 55	Valby / Vesterbro / Sydhavn	4	4	100,00%
92	Skotlands Plads 7	Amager	4	4	100,00%
93	Slotsherrensvej 125	Brønshøj-Husum / Vanløse	4	4	100,00%
94	Snorresgade 9	Amager	4	4	100,00%
95	Sokkelundsvej 14	Nørrebro / Bispebjerg	4	4	100,00%
96	Stockholmegade 25	Indre by / Christianshavn / Østerbro	4	4	100,00%
97	Store Mølle Vej 3	Amager	4	4	100,00%
98	Store Strandstræde 14	Indre by / Christianshavn / Østerbro	3	4	75,00%
99	Sundbyvestervej 93, 2300 København	Amager	4	4	100,00%
100	Tagensvej 157	Nørrebro / Bispebjerg	4	4	100,00%
101	Teglholtsgade 12A	Valby / Vesterbro / Sydhavn	2	2	100,00%
102	Terrasserne 9	Brønshøj-Husum / Vanløse	4	4	100,00%
103	Thyregodsvej 22	Valby / Vesterbro / Sydhavn	4	4	100,00%
104	Tingvej 60, 2300 København	Amager	4	4	100,00%
105	Trappeshøjen	Brønshøj-Husum / Vanløse	2	2	100,00%
106	Tåsingegade 21	Indre by / Christianshavn / Østerbro	4	4	100,00%
107	Vanløse Allé 87	Brønshøj-Husum / Vanløse	2	2	100,00%
108	Vermundsgade 38	Nørrebro / Bispebjerg	4	4	100,00%
109	Metrovej 11, 2300 København	Amager	3	3	100,00%
110	Viborggade 25	Indre by / Christianshavn / Østerbro	3	4	75,00%
111	Viborggade 4	Indre by / Christianshavn / Østerbro	4	4	100,00%
112	Vigerslev Allé 170A	Valby / Vesterbro / Sydhavn	4	4	100,00%
113	Westend 14	Valby / Vesterbro / Sydhavn	4	4	100,00%
114	Wittenberggade 3	Amager	3	4	75,00%
115	Øresundsvej 141	Amager	4	4	100,00%
116	Østbanegade 5	Indre by / Christianshavn / Østerbro	4	4	100,00%
117	Øster Allé, 2100 København	Indre by / Christianshavn / Østerbro	6	6	100,00%
118	Aarestrupsvej 11	Valby / Vesterbro / Sydhavn	4	4	100,00%
119	Grøndals Parkvej 81, 2720 Frederiksberg	Brønshøj-Husum / Vanløse	4	4	100,00%

Bilag 3 – Sensades konceptuelle model for parkeringsanalyse

1. BELÆGNINGSGRAD

Andelen af parkeringspladser, der er optaget i en given periode. Viser hvor presset et område er i forhold til kapaciteten.

2. ANKOMSTER

Antal køretøjer, der ankommer for at parkere i perioden. Indikerer efterspørgslen på parkering.

3. AFGANGE

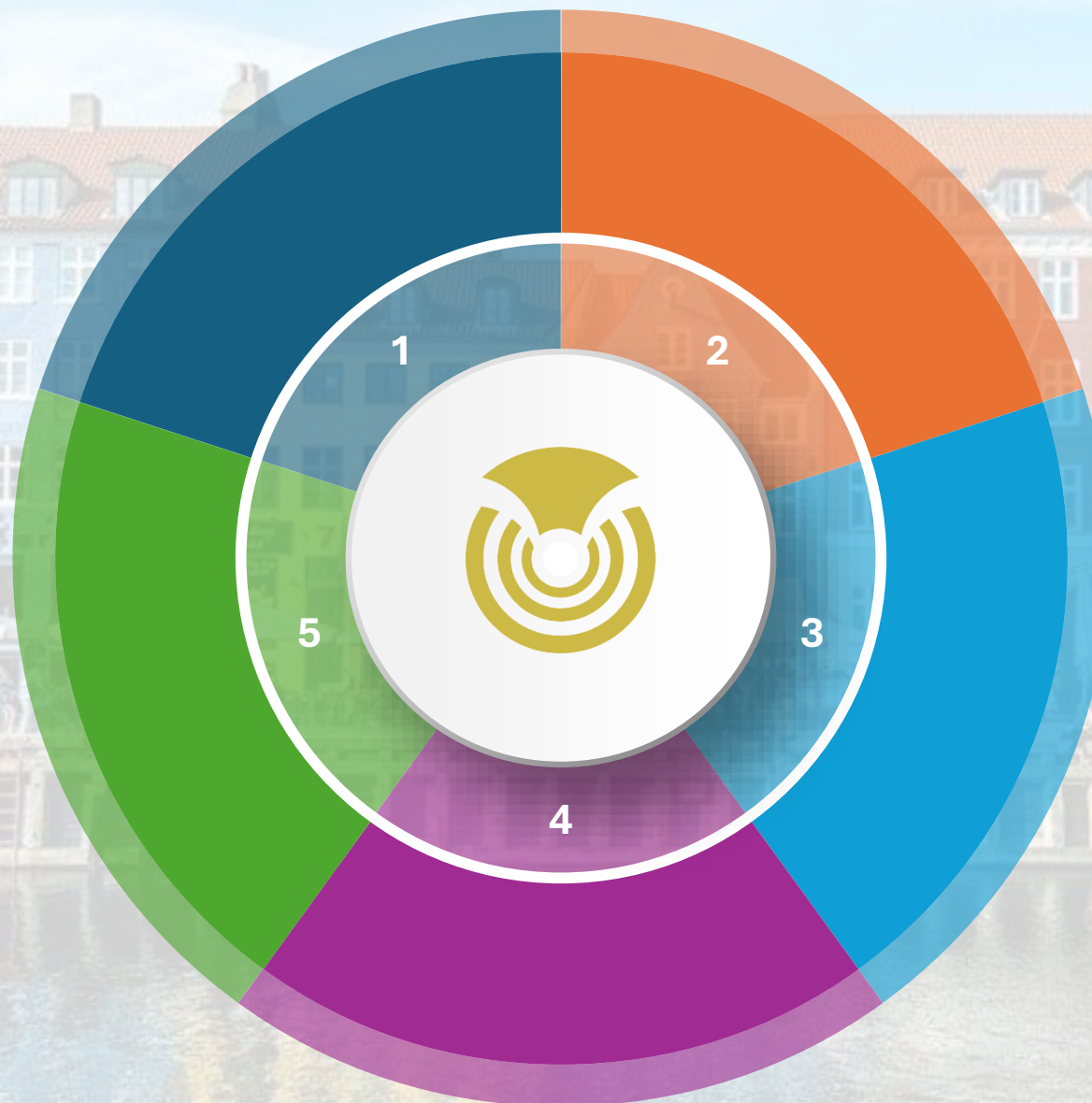
Antal køretøjer, der forlader parkeringsområdet i perioden. Viser omsætningen af pladser.

4. PARKERINGSTID

Den tid et køretøj holder parkeret. Afgørende for, hvor ofte pladser frigives.

5. FLOW INDEX

Udtryk for parkeringsaktivitet og udskiftning. Viser hvor stor en andel af pladserne der gennemfører en fuld parkeringscyklus.



A scenic view of colorful buildings along a waterfront in Copenhagen, with a boat docked in the foreground. The buildings are multi-story and feature various colors like red, blue, yellow, and green. The water is calm, reflecting the buildings and the sky. A boat is docked on the right side of the image.

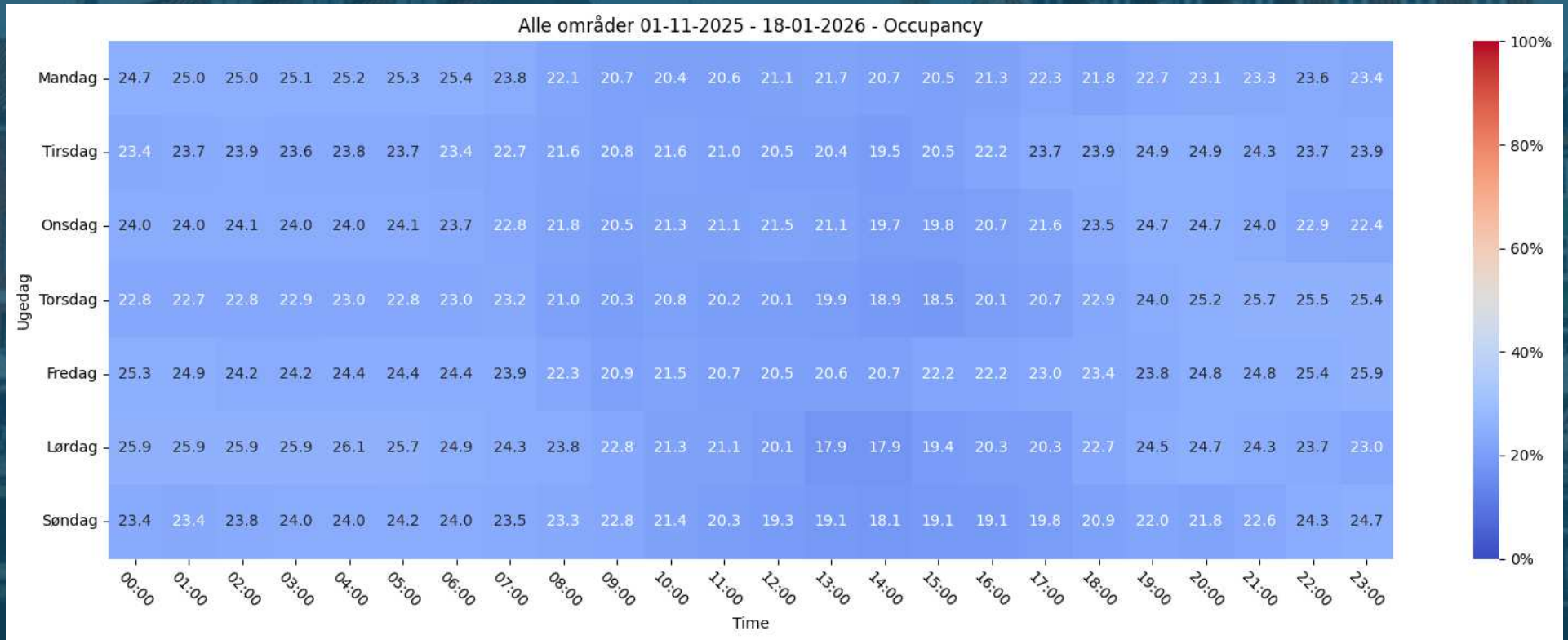
Bilag 4 – Stikprøve af fordeling mellem lovlige og ulovlige bilister

Adresse	Tid besøgt	Antal båse	Tomme	Greenmobility	Ulovlig bilist
Holbergsgade 9	25-11-2025, kl. 11:12	4	0	0	4
Lyrskovsgade 20	25-11-2025, kl. 11:13	4	4	0	0
Blankavej 61	25-11-2025, kl. 11:15	2	2	0	0
Borgmester Christiansen gade 55	25-11-2025, kl. 13:37	4	4	0	0
H.C.Andersen Boulevard	25-11-2025, kl. 14:04	4	2	2	0
Sundbyvestervej ved Boltonvej	25-11-2025, kl. 14:13	4	4	0	0
Kalvebod Brygge ved fisketorvet	25-11-2025, kl. 14:42	4	3	1	0
Amagerbrogade 264	25-11-2025, kl. 15:04	4	2	1	1
Dybbølgade 12	25-11-2025, kl. 15:10	4	4	0	0
Parmagade 14	25-11-2025, kl. 15:29	4	4	0	0
Rødninggade 7	25-11-2025, kl. 15:34	4	3	1	0
Højdevej 7	25-11-2025, kl. 15:45	4	4	0	0
Dybbølvej 66	25-11-2025, kl. 15:54	4	4	0	0
Kastrupvej 54	25-11-2025, kl. 16:10	4	4	0	0
Dybbølgade 46	25-11-2025, kl. 16:15	4	4	0	0
Dannebrogsgade 45	25-11-2025, kl. 16:22	4	4	0	0
Roselillevej of Amager Strand metro	25-11-2025, kl. 16:26	2	1	0	1
Eskildsgade 37	25-11-2025, kl. 16:26	4	3	0	1
Lergravsvej 30	25-11-2025, kl. 16:51	4	4	0	0
Revendilsgade 3	25-11-2025, kl. 17:19	4	2	2	0
Kurlandsgade 28	25-11-2025, kl. 17:39	4	3	1	0
Sankt jørgensens alle 9	26-11-2025, kl. 09:52	4	0	0	4
Snorregade 9	26-11-2025, kl. 09:58	4	4	0	0
Herholdtsgade 1	26-11-2025, kl. 10:36	4	3	1	0
Kongedybet 20	26-11-2025, kl. 10:38	4	0	0	4
Nordlandsgade 10	26-11-2025, kl. 10:59	4	4	0	0
Nyropsgade 7	26-11-2025, kl. 11:24	4	2	2	0
Kløvermarksvej 70	26-11-2025, kl. 11:43	4	4	0	0
H.C. Andersens Boulevard	26-11-2025, kl. 14:13	4	2	0	2
Bådsmandsstræde 6	26-11-2025, kl. 14:52	4	4	0	0
Store Strandstræde 14	26-11-2025, kl. 16:23	4	3	0	1
Juliane Maries vej 6	26-11-2025, kl. 16:25	4	4	0	0
Egegade 7	26-11-2025, kl. 17:00	4	4	0	0
Dronningens tværgade	26-11-2025, kl. 17:08	4	3	1	0
Baggensensgade 25	27-11-2025, kl. 10:05	4	2	0	2
Poul Ankers Gade	27-11-2025, kl. 10:07	4	4	0	0
Nørre Voldgade 42	27-11-2025, kl. 11:24	4	2	1	1
Jagtvej 179	27-11-2025, kl. 11:32	4	4	0	0
Linnesgade 4	27-11-2025, kl. 11:45	4	4	0	0
Bartholinsgade 13	27-11-2025, kl. 12:13	4	3	0	1
Glænøgade 24	27-11-2025, kl. 12:27	4	4	0	0
Marskensgade 21	27-11-2025, kl. 12:56	4	3	0	1
42			128	13	23
Antal stikprøver			Antal tomme	Antal Greenmobility	Antal ulovlig

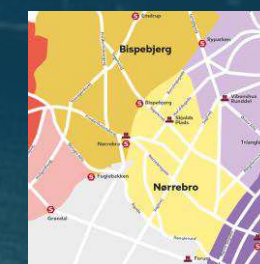
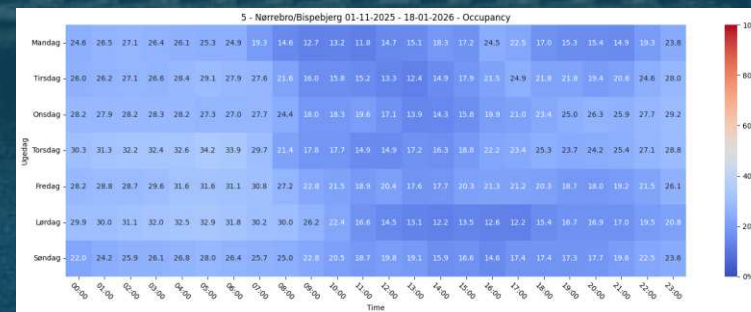
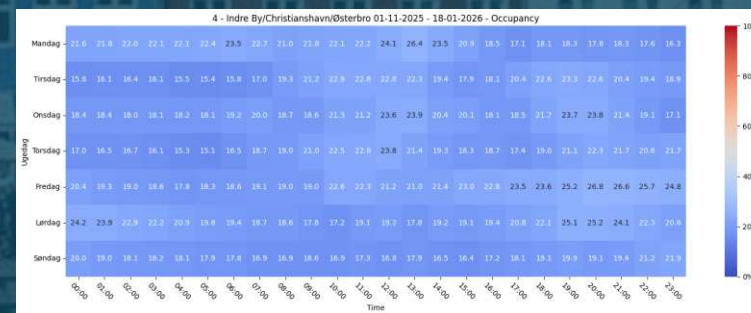
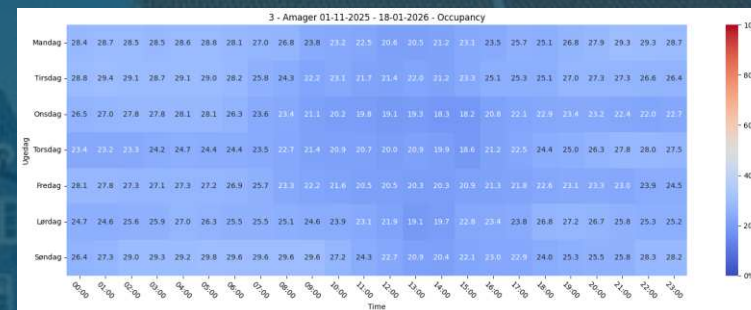
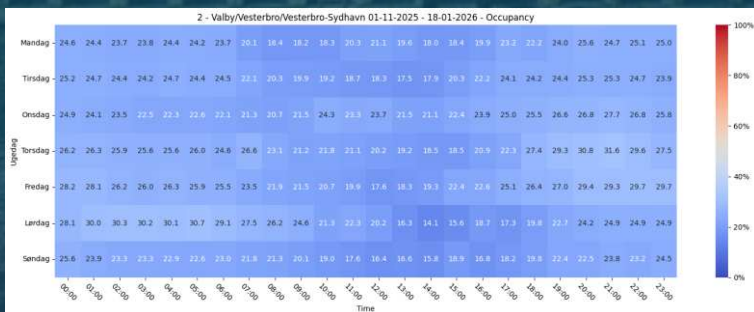
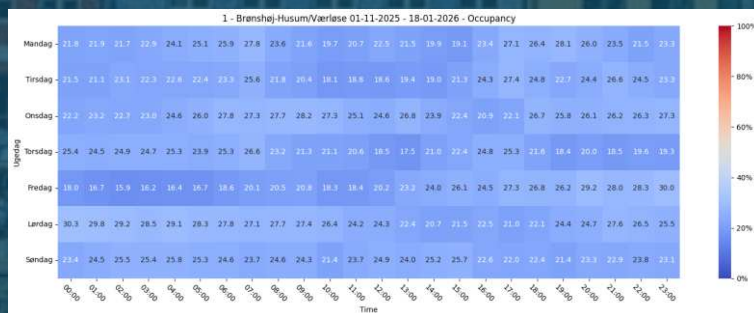
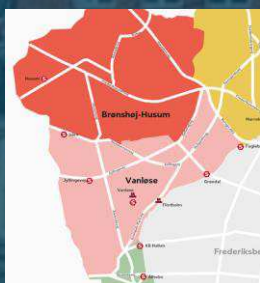
A scenic view of colorful buildings along a waterfront in Copenhagen. The buildings are multi-story and feature various colors including red, blue, yellow, and green. They have many windows and some have dormer windows. In the foreground, there is a wooden pier or dock with a boat docked. The water is calm and reflects the buildings. The sky is a clear, light blue.

Bilag 5 – Belægningsgrad samlet, områdeopdelt og individuelt

Samlet belægningsgrad, 01.11.25 – 18.01.26



Delområder belægningsgrad, 01.11.25 – 18.01.26



Enkeltvis belægningsgrad, 01.11.25 – 18.01.26

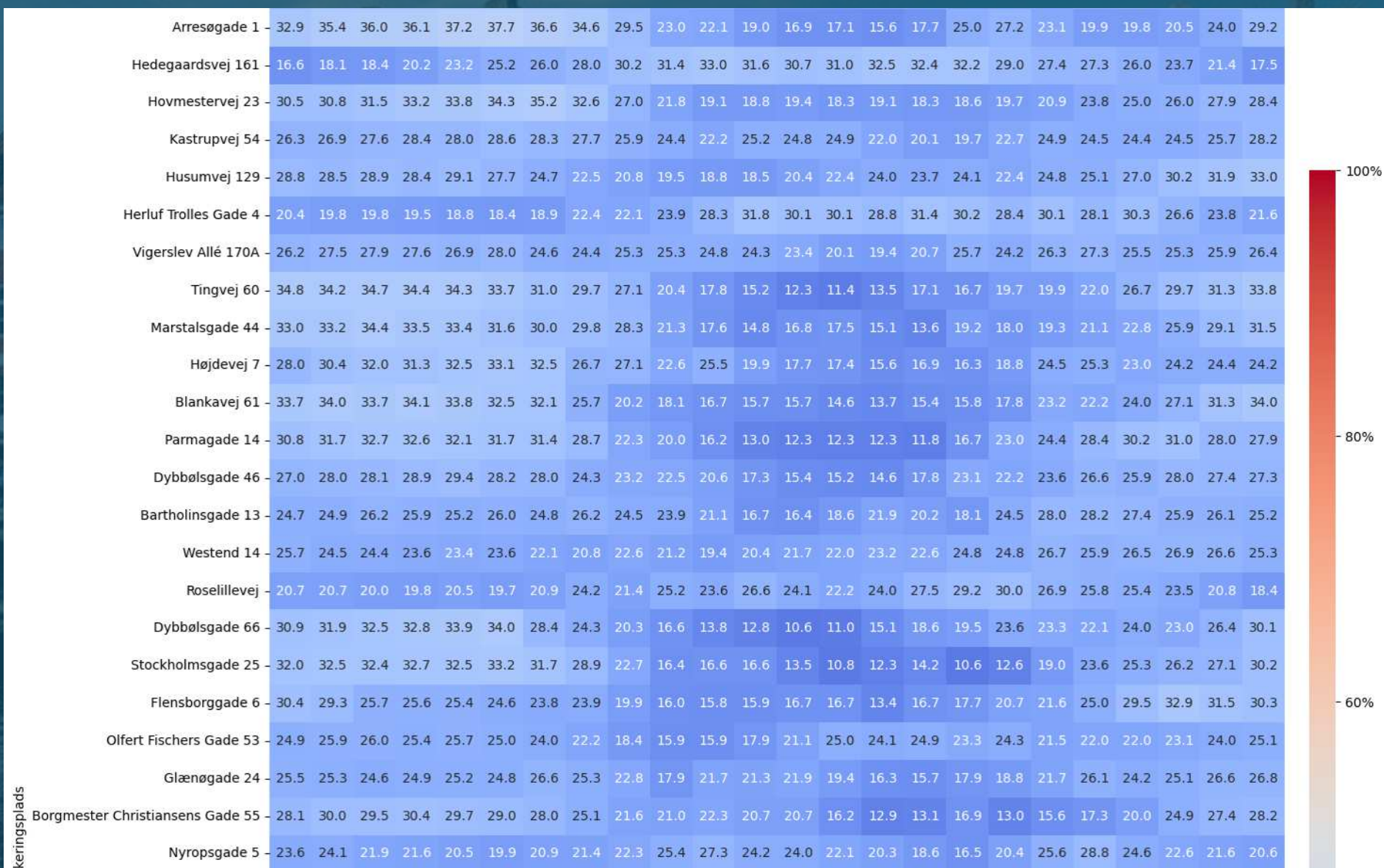
Alle områder 01-11-2025 - 18-01-2026 - Occupancy

Italiensvej 36B	86.6	88.3	87.9	88.2	88.3	89.1	84.5	81.9	79.2	73.5	68.4	65.9	63.0	63.6	66.1	68.4	75.2	78.4	78.5	82.0	84.0	84.0	82.3	86.0
Kurlandsgade 28	75.2	75.5	75.0	75.8	74.6	74.0	72.5	71.3	69.7	68.1	66.7	64.4	62.3	62.6	60.7	66.2	72.2	71.8	72.2	71.9	71.1	73.6	73.6	74.8
Kongedybet 20	78.1	72.1	72.0	72.7	72.6	73.0	72.4	66.2	65.9	63.1	57.8	58.3	57.9	59.8	56.5	62.9	73.4	73.4	76.7	80.1	79.0	79.9	80.5	78.7
Bag Rådhuset 2	45.8	46.6	43.3	42.8	42.3	40.7	40.4	41.0	43.1	44.0	44.9	53.9	66.7	70.5	70.1	69.1	68.3	73.5	73.0	72.4	67.8	59.8	50.7	47.4
Teglhølmegade 12A	62.4	60.8	57.4	56.3	53.1	50.4	54.8	51.3	42.3	37.1	38.1	40.1	44.2	46.0	39.2	48.9	50.7	53.1	59.5	61.5	65.6	61.3	65.1	65.1
Matthæusgade 22	61.0	60.5	60.0	59.6	59.3	58.7	57.0	53.7	50.7	44.2	43.1	40.4	37.3	35.2	33.3	33.7	37.2	39.9	44.0	49.5	53.2	56.2	54.0	58.6
Metrovej 11	58.1	60.4	58.8	58.7	58.6	48.8	40.3	36.3	33.4	30.7	26.6	17.5	20.9	31.3	33.6	37.3	40.6	46.6	53.1	56.9	56.1	56.6	52.7	57.5
Eskildsgade 37	45.3	42.9	39.9	41.0	37.4	37.2	43.2	46.8	43.2	40.8	39.3	42.8	48.5	43.8	38.9	39.3	42.6	44.6	51.4	49.6	48.8	49.6	49.6	47.4
Romsdalsgade 3	57.6	56.8	55.5	56.0	56.6	55.5	54.7	50.2	45.1	39.0	33.3	29.9	26.1	24.0	21.1	22.9	25.1	28.4	33.7	37.7	40.9	43.5	56.0	57.5
Øresundsvej 141	40.2	40.9	41.8	41.5	41.8	42.5	41.9	37.9	39.7	41.7	40.1	38.7	37.5	39.5	38.9	39.9	41.7	42.2	42.7	43.6	43.9	42.6	42.0	42.2
Heimdalsgade 57	43.0	45.3	48.6	49.1	50.8	51.8	50.4	51.6	44.9	36.5	34.9	32.7	32.9	31.2	31.0	33.4	30.8	35.8	38.8	37.7	41.2	45.4	44.5	42.8
H.C. Andersens Boulevard 9	34.9	31.2	28.4	27.9	25.8	24.2	24.7	27.2	27.1	33.8	38.6	45.9	50.2	53.3	44.5	41.1	43.1	49.5	56.7	55.2	55.5	46.0	41.7	38.4
Midtermolen 4	36.5	35.0	34.6	33.7	33.7	33.4	35.2	39.4	41.8	41.5	41.9	40.7	43.7	42.2	39.6	37.7	34.5	32.6	34.9	37.8	39.3	41.6	37.7	36.1
Trappehøjen	27.8	26.8	26.6	25.9	25.9	25.9	28.5	35.4	40.3	37.9	38.6	41.5	42.1	45.8	48.7	51.1	48.0	49.0	48.3	41.5	37.9	37.9	36.1	30.3
Krausesvej 20	49.8	50.6	50.8	50.3	50.2	49.9	46.3	43.6	35.2	28.7	24.6	21.7	17.6	17.1	21.4	25.0	24.1	26.8	32.3	38.2	41.6	39.3	43.3	48.3
Hedegaardsvej 36	35.9	35.6	35.7	33.0	32.5	33.4	36.1	37.3	35.5	36.3	34.1	35.8	36.2	32.6	34.1	35.8	36.8	38.3	36.0	39.1	38.7	40.6	38.8	37.0
Dronningens Tværgade 40	26.1	24.1	23.9	22.9	21.5	22.3	24.4	26.6	35.6	47.4	54.6	56.1	60.5	55.8	49.7	45.6	40.4	29.7	29.1	32.8	34.8	33.3	32.4	28.8
Lukretiaevj 7	46.2	48.0	47.6	47.6	48.0	48.5	47.0	43.2	33.5	26.4	20.4	17.8	16.3	15.4	17.6	24.1	29.0	30.1	30.8	35.3	38.3	42.0	43.5	44.9

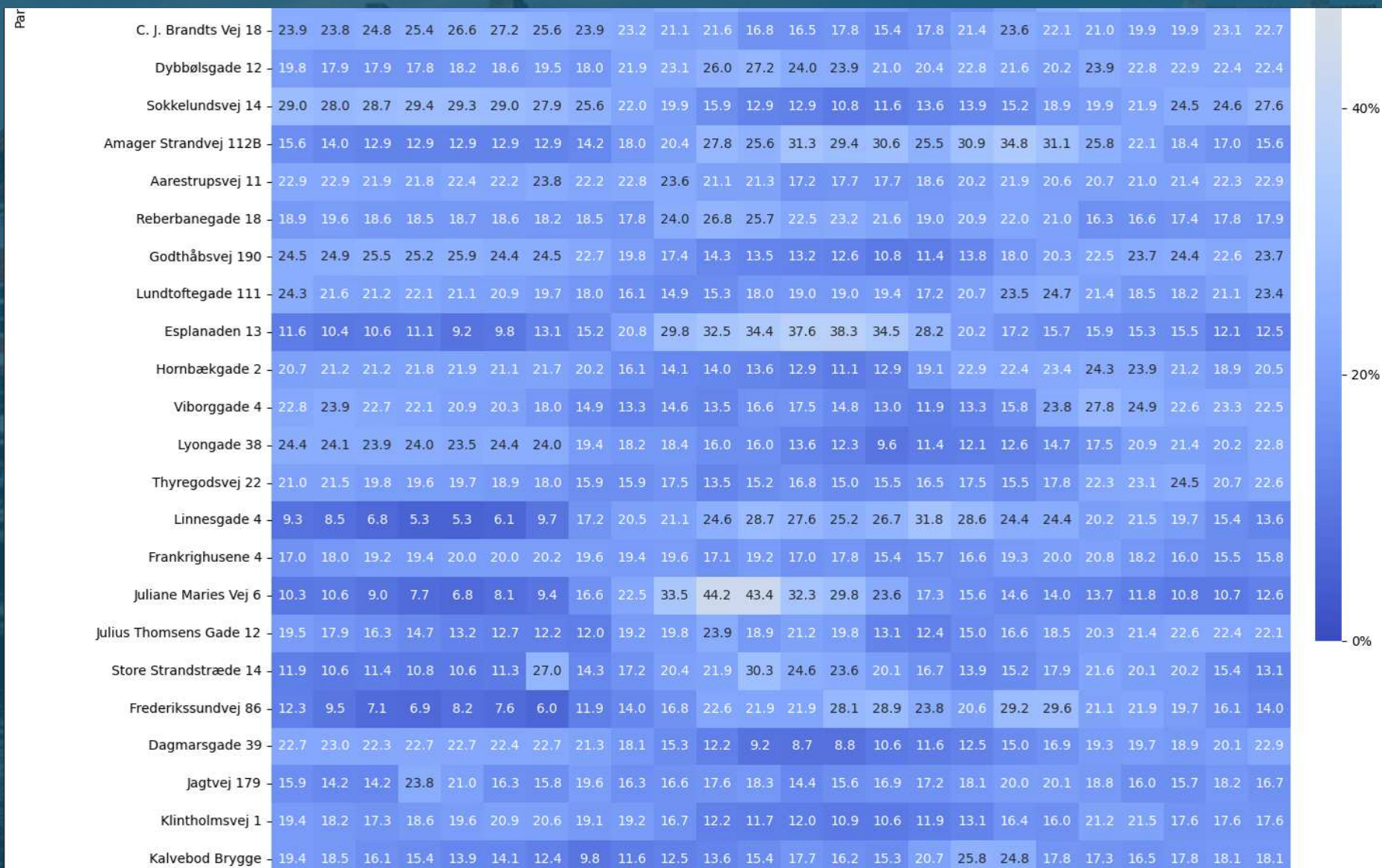
Enkeltvis belægningsgrad, 01.11.25 – 18.01.26

Mozartsvej 11	32.8	31.6	31.5	31.1	31.9	33.2	33.3	29.2	26.4	29.6	31.3	29.7	28.6	29.9	31.8	37.4	36.8	36.0	36.7	38.7	34.1	36.5	33.1	34.2
Dronningensgade 42	33.6	33.4	33.5	32.9	33.0	32.9	31.9	30.8	31.1	29.2	30.3	32.2	30.7	27.8	27.7	30.9	31.5	30.4	32.7	35.0	37.5	38.8	36.6	35.1
Vanløse Allé 87	19.4	18.3	20.3	20.8	22.1	22.2	23.9	29.2	29.4	34.7	43.5	44.2	43.2	43.9	43.4	48.6	47.9	44.5	39.9	32.3	28.4	24.2	24.3	24.1
Lyrskovgade 20	29.5	30.7	30.9	31.3	32.4	32.9	31.1	31.8	29.0	35.7	33.9	33.8	29.7	29.7	28.9	30.4	31.8	28.9	29.1	35.4	36.8	38.8	35.6	30.9
Terrasserne 9	32.8	35.4	35.4	35.8	36.4	37.1	41.6	45.1	41.0	35.0	30.2	29.5	29.4	29.7	26.7	26.5	26.2	26.7	25.1	23.4	26.1	27.7	28.1	30.3
Lergravsvej 30	28.3	27.6	27.5	28.7	34.0	32.7	32.0	34.5	34.8	30.9	31.6	33.5	31.5	28.7	28.3	31.3	33.5	33.9	35.1	36.2	30.7	29.0	28.9	28.1
Amagerbrogade 264	20.5	19.5	20.3	18.0	17.9	17.7	19.2	24.2	32.6	39.8	41.8	49.6	49.1	45.0	44.4	46.5	46.9	40.7	36.8	35.2	26.0	18.6	19.4	19.3
Kronprinsessegade 4	26.4	21.7	20.5	22.0	21.9	23.2	33.5	34.7	30.1	31.3	38.2	40.7	36.9	41.2	39.4	36.0	29.8	30.6	35.8	33.2	29.7	28.7	27.2	27.8
Grøndals Parkvej 81	25.8	24.9	23.2	22.9	23.6	26.7	30.8	31.4	32.7	33.8	33.0	34.2	32.4	30.6	29.7	29.2	34.1	37.4	36.3	33.6	33.2	32.1	30.6	31.1
Skotlands Plads 7	32.1	30.8	29.6	31.4	29.8	30.1	29.3	28.6	27.7	29.4	30.6	28.5	26.5	26.8	29.7	29.9	28.4	32.9	31.9	31.4	29.8	31.8	33.8	33.7
Reverdilsgade 3	22.0	18.3	15.0	15.5	17.0	21.8	22.0	21.3	26.0	26.0	34.0	41.9	46.2	44.5	44.7	43.9	49.7	44.7	40.4	28.5	28.2	21.3	19.8	22.9
Rødninggade 7	38.4	38.9	40.2	39.3	39.8	40.3	38.5	34.9	30.1	25.6	22.7	20.1	16.9	17.1	15.1	18.1	21.6	23.3	26.0	29.6	32.0	32.8	35.9	36.4
Wittenberggade 3	31.1	30.6	31.2	30.2	30.1	29.7	29.8	31.5	31.1	29.7	28.3	26.3	27.3	26.3	27.5	28.0	27.9	27.7	28.2	29.8	29.7	30.5	28.7	28.1
Nørre Voldgade 42	26.5	23.9	21.9	21.6	20.5	17.8	16.8	17.4	15.2	19.8	30.9	39.3	40.8	47.3	41.5	34.8	32.5	31.5	34.6	34.6	33.2	29.2	28.7	27.5
Egegade 7	34.4	33.8	32.3	30.9	29.8	30.4	28.1	24.6	21.2	21.3	22.3	24.5	23.0	22.8	23.0	25.4	25.2	26.1	25.8	25.0	29.6	34.6	34.9	32.8
Nordlandsgade 10	31.2	33.1	34.2	35.1	34.5	34.8	32.7	27.3	24.0	22.6	22.0	19.6	15.8	15.0	16.0	16.5	23.4	26.2	25.4	26.1	29.8	32.9	33.8	34.1
Bådsmandsstræde 6	30.2	29.1	29.6	29.0	28.3	27.4	26.8	23.7	25.2	21.3	21.5	19.6	23.8	22.7	23.8	25.7	27.7	26.7	28.6	30.4	32.8	30.8	30.5	30.5
Baggesensgade 25	22.8	22.6	23.5	21.8	21.9	21.1	21.4	23.7	20.1	18.5	21.8	22.1	28.2	25.2	22.1	23.3	28.5	37.6	45.1	47.6	43.4	33.6	23.8	22.5
Lybækgade 1	27.6	29.3	30.1	30.3	30.5	31.8	31.0	31.9	28.3	23.6	24.8	21.4	21.0	21.8	23.9	24.5	22.4	22.7	23.9	26.0	27.6	27.9	30.5	28.1

Enkeltvis belægningsgrad, 01.11.25 – 18.01.26



Enkeltvis belægningsgrad, 01.11.25 – 18.01.26



Enkeltvis belægningsgrad, 01.11.25 – 18.01.26

Peder Hjorts Vej 10	17.0	17.7	18.0	17.9	17.7	17.3	17.7	15.4	15.4	16.5	15.3	14.5	14.5	12.7	12.6	13.0	13.9	16.0	16.5	18.7	18.3	17.8	18.9	17.1
Blegdamsvej 31	16.6	15.9	16.4	16.5	16.4	16.6	16.3	14.8	15.0	15.0	12.0	12.5	12.6	13.5	13.7	16.5	19.9	18.3	18.0	17.1	17.0	14.6	14.9	15.7
Vermundsgade 38	17.7	19.6	19.9	20.1	19.8	19.6	20.1	18.9	19.4	23.9	23.6	18.7	17.8	20.1	16.6	11.9	6.7	4.2	3.1	5.8	7.3	8.4	11.3	15.2
Humblebækgade 44	19.5	21.4	23.1	22.5	23.6	21.9	22.1	22.2	17.3	12.1	11.5	8.0	5.7	7.0	8.5	9.4	9.3	8.8	11.0	13.3	13.2	16.4	18.1	18.4
Herholdtsgade 1	12.1	11.4	10.7	8.8	8.2	7.5	9.7	9.6	9.8	10.5	14.8	15.0	16.7	17.5	21.3	21.2	19.2	18.1	19.1	19.9	19.9	15.2	14.1	12.3
Bogfinkevej 6	19.8	20.0	20.9	20.8	20.6	20.0	19.9	18.7	10.8	9.1	8.2	7.2	8.4	7.4	8.6	10.6	11.9	10.4	11.7	12.7	13.1	14.2	17.5	19.0
Store Mølle Vej 3	12.1	11.3	12.0	13.6	12.7	13.0	11.4	8.8	11.6	10.0	13.1	13.4	15.6	13.4	13.4	14.5	22.0	22.7	20.4	15.0	18.3	13.7	16.7	12.6
Østbanegade 5	10.6	10.5	10.9	11.0	11.0	11.9	12.3	11.6	14.1	15.0	15.3	14.4	14.1	14.3	16.2	15.4	20.2	16.6	14.8	17.0	15.6	18.7	16.3	11.6
Brigadevej 21	16.9	21.8	21.0	21.2	22.5	24.6	21.5	21.0	19.9	16.0	15.7	11.8	9.0	6.5	5.3	5.0	6.3	5.7	9.4	11.3	10.9	9.8	11.0	14.8
Markmandsgade 11	17.6	18.2	18.0	19.1	20.2	19.5	17.2	14.0	11.7	8.0	9.2	9.9	12.0	9.8	10.3	11.4	14.3	12.5	14.2	13.2	12.0	13.9	14.9	17.4
Ny Carlsberg vej 35	15.6	15.5	16.4	16.0	16.9	16.4	15.8	15.7	14.0	16.3	18.1	15.7	12.9	12.5	10.5	9.3	8.4	10.4	12.0	12.4	13.9	13.6	14.5	15.0
Slotsherrensvej 125	13.2	12.9	14.0	14.4	16.2	15.7	15.4	16.7	14.2	14.1	12.5	12.0	13.4	12.0	13.4	14.8	14.7	14.8	12.8	13.3	14.0	14.1	14.4	13.3
Peter Bangs Vej 181	17.1	15.7	14.6	14.8	14.4	14.5	14.6	14.4	14.5	11.8	10.5	10.0	10.2	11.2	9.4	9.6	11.7	16.4	17.5	15.7	16.8	16.2	17.0	16.8
Prags Boulevard of 49C	12.6	13.7	14.5	15.0	14.7	14.2	14.8	16.3	16.7	16.9	16.7	17.0	17.7	15.0	15.0	12.2	10.6	9.5	10.9	11.3	11.8	13.0	12.7	12.7
Ernst Kapers Vej 12	15.0	16.3	17.2	16.4	16.3	16.2	17.5	16.5	18.7	17.0	15.4	12.8	9.7	8.3	7.1	7.2	9.5	11.1	15.6	14.2	13.3	15.2	14.6	13.5
Dannebrogsgade 45	15.2	14.3	15.4	14.9	15.6	13.9	12.1	13.8	9.7	9.9	10.6	11.9	12.5	11.2	9.7	9.7	9.7	11.4	14.1	14.7	16.7	16.0	13.1	13.0
Jacob Erlandsens Gade 11	13.9	13.6	13.7	13.4	12.6	13.4	13.2	11.9	10.0	10.0	8.6	9.9	9.0	10.8	10.8	9.7	9.7	13.2	12.5	13.2	14.0	13.0	14.0	13.8
Marskengsgade 21	12.0	11.7	12.4	12.9	12.3	12.3	12.9	16.4	13.4	14.6	13.4	15.4	11.1	10.1	10.0	8.7	8.1	8.2	10.4	12.3	11.4	9.9	10.0	11.3
Daslandsgade 9	10.8	7.7	9.5	10.4	11.1	11.6	10.9	11.7	12.5	14.5	14.3	10.2	8.9	10.2	11.3	10.2	9.9	12.8	16.0	15.2	15.4	14.9	11.5	8.9
Viborggade 25	12.5	11.9	11.1	10.6	11.3	11.0	11.1	8.7	9.7	9.4	8.2	7.9	9.5	10.5	10.8	10.3	10.1	10.7	11.6	15.6	16.0	16.2	17.5	14.7
Tåsingegade 21	14.2	15.0	13.8	14.5	14.6	15.7	15.4	11.7	8.9	8.2	6.3	5.9	5.6	6.2	7.3	8.5	7.3	8.5	11.2	12.3	13.4	15.1	18.0	15.8
Assensgade 1	13.7	15.0	17.2	16.9	17.6	17.9	17.0	16.4	13.5	8.1	5.5	5.3	4.5	4.1	6.4	7.0	8.7	6.3	6.8	8.3	13.4	14.9	13.3	12.5
Kirsteinsgade 3	13.1	11.8	13.4	13.5	13.7	14.1	13.2	10.2	6.6	5.0	8.5	8.7	9.1	9.1	8.8	7.4	9.3	11.0	14.2	15.3	13.7	12.7	12.7	14.3

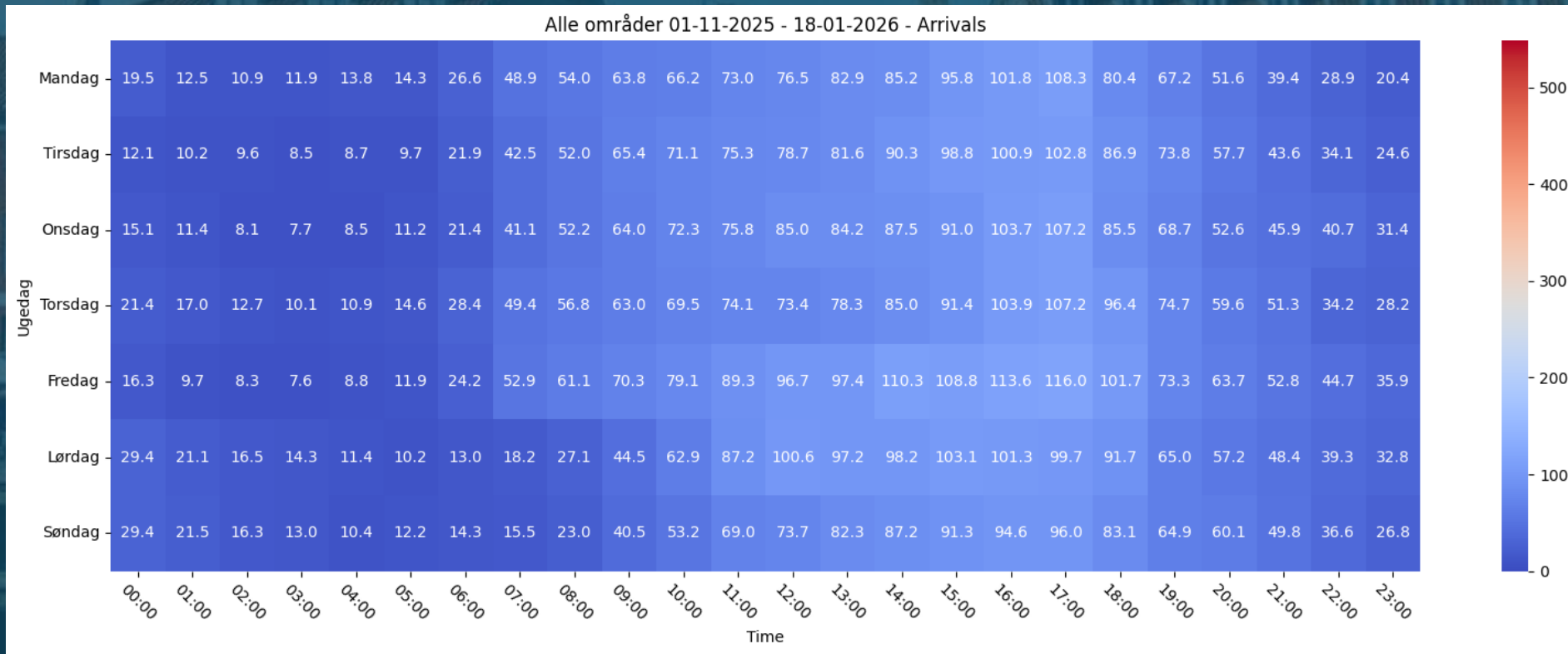
Enkeltvis belægningsgrad, 01.11.25 – 18.01.26

Fogedmarken 4	10.8	11.4	11.9	12.3	12.9	13.6	13.9	13.2	14.6	9.9	10.1	10.5	11.4	10.0	8.7	9.2	12.0	11.5	8.3	10.3	10.5	9.8	10.5	11.2
Jyllingevej 85	12.9	12.7	13.2	12.7	12.3	11.5	11.1	10.6	9.6	9.8	8.8	7.5	7.2	7.3	7.0	8.2	6.5	10.2	10.9	12.5	17.1	15.1	12.6	12.3
Sjælør Boulevard 55	12.1	13.8	12.4	11.2	12.4	13.1	14.6	13.9	12.5	10.7	9.2	9.5	8.3	6.9	5.1	6.8	9.7	9.9	8.1	8.0	8.8	12.3	10.2	12.9
Gammel Kalkbrænderi Vej 14	12.4	12.7	11.8	12.7	12.3	11.3	12.4	14.9	15.1	10.8	7.4	7.4	6.2	6.5	7.7	9.6	9.4	6.5	8.6	9.9	9.5	9.7	9.9	11.4
Poul Ankers Gade 2	9.5	10.4	9.0	8.4	7.9	7.8	8.2	8.2	9.2	10.9	13.5	14.1	10.2	12.4	12.0	12.8	10.6	10.4	9.3	9.3	9.1	9.1	9.0	10.9
Tagensvej 157	13.4	12.6	12.4	12.4	12.1	11.6	11.3	13.6	13.8	11.1	10.6	8.9	6.2	5.6	4.3	4.5	4.9	6.1	8.2	8.5	11.9	12.1	11.6	13.4
Amager Strandvej 180	9.6	9.2	10.5	10.3	10.8	10.4	9.4	9.3	8.6	9.1	10.3	9.0	8.8	8.4	9.3	9.8	11.6	10.2	9.6	9.5	9.4	9.9	9.8	9.3
Snorresgade 9	9.7	9.0	9.8	9.0	9.4	8.4	9.1	7.8	6.8	8.1	6.3	3.5	2.9	3.4	3.7	5.3	8.2	7.6	6.7	8.0	8.6	9.6	6.7	8.8
Langelinie Allé 4	5.6	5.8	5.5	5.9	5.7	5.6	5.5	4.9	4.9	5.8	7.5	7.8	7.9	7.7	6.6	5.9	5.7	5.8	6.5	6.0	5.9	5.7	6.1	5.8
Sundbyvestervej 93	5.4	6.1	6.0	5.7	6.1	6.3	6.7	6.7	7.2	7.2	6.5	5.7	6.5	4.2	3.0	3.9	4.8	5.6	3.9	5.1	5.6	4.3	5.5	5.5
Øster Allé	2.4	2.4	2.6	1.8	2.5	2.4	2.3	2.9	2.9	3.3	6.4	7.3	8.2	6.7	6.1	7.4	6.5	7.4	7.9	7.1	7.1	4.9	4.6	3.9
Kløvermarksvej 70B	2.7	3.2	4.0	3.8	3.7	2.9	3.3	3.6	4.5	4.2	4.4	4.2	4.4	5.4	4.1	3.9	2.5	2.1	2.2	2.6	3.2	2.8	2.7	3.5
	00:00	01:00	02:00	03:00	04:00	05:00	06:00	07:00	08:00	09:00	10:00	11:00	12:00	13:00	14:00	15:00	16:00	17:00	18:00	19:00	20:00	21:00	22:00	23:00
	Time																							

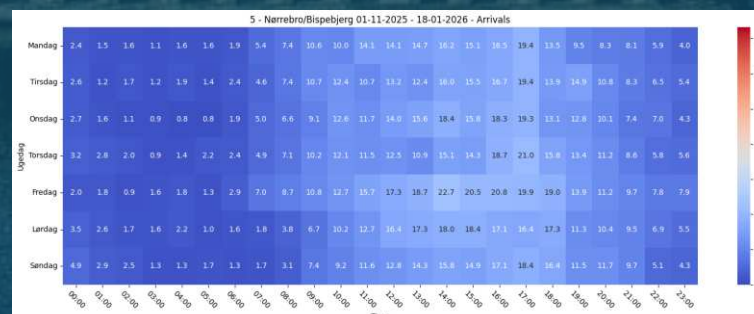
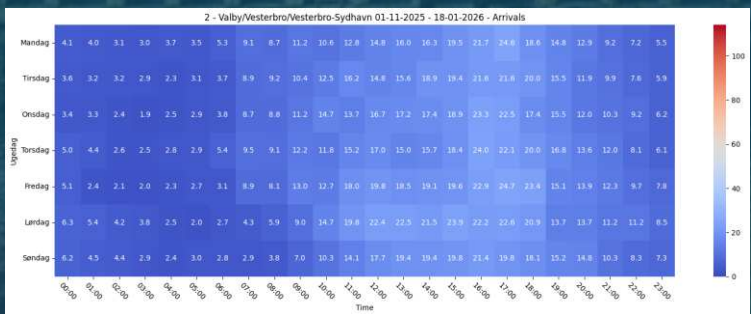
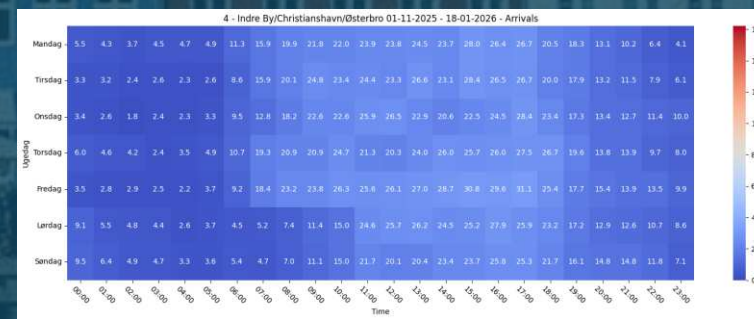
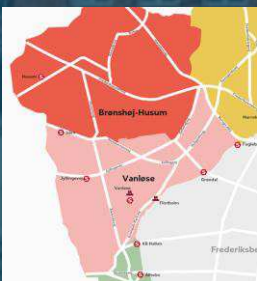
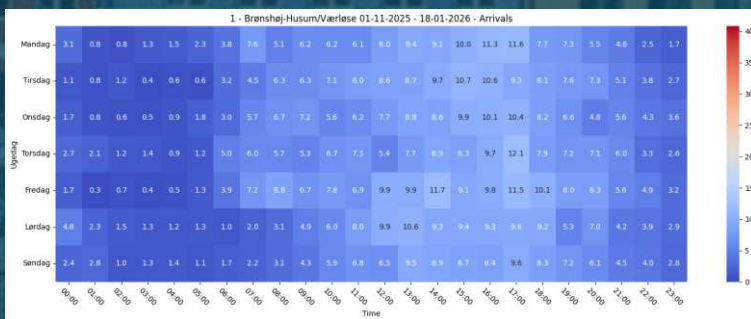
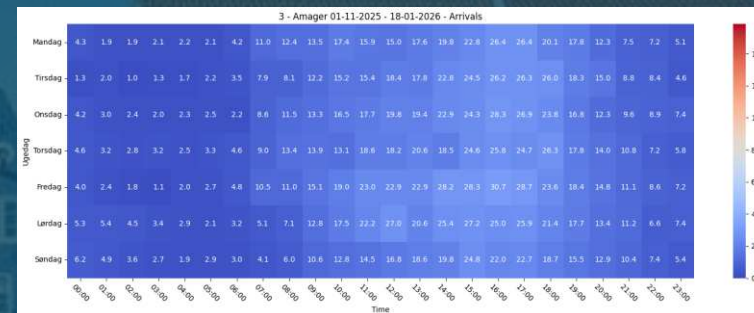
A scenic view of colorful buildings along a waterfront in Copenhagen. The buildings are multi-story and feature various colors including red, blue, yellow, and green. They have many windows and some have dormer windows. In the foreground, there is a wooden pier or dock with several white umbrellas and people sitting at tables. A large boat is docked on the right side of the pier. The water is calm and reflects the buildings and sky. The overall atmosphere is bright and sunny.


Bilag 6 – Ankomster samlet og områdeopdelt

Samlet ankomster, 01.11.25 – 18.01.26



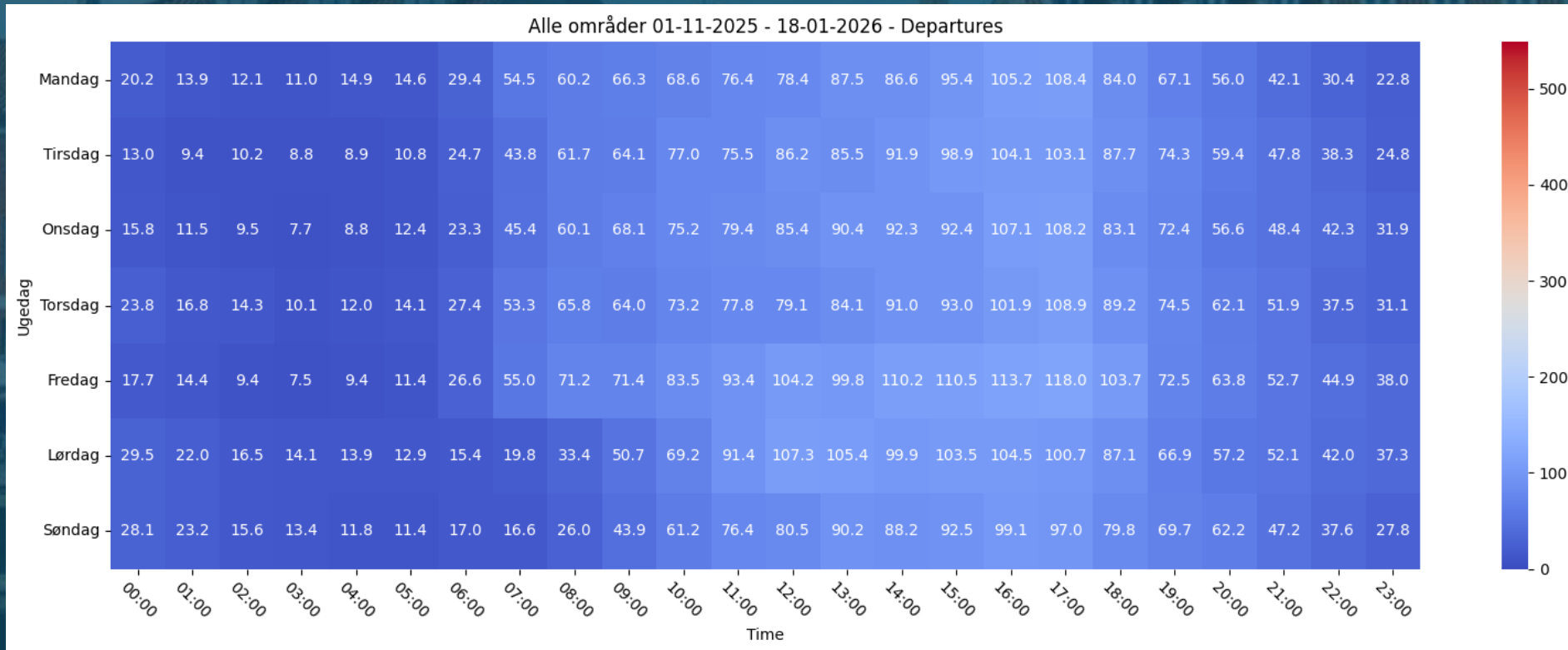
Delområder ankomster, 01.11.25 – 18.01.26



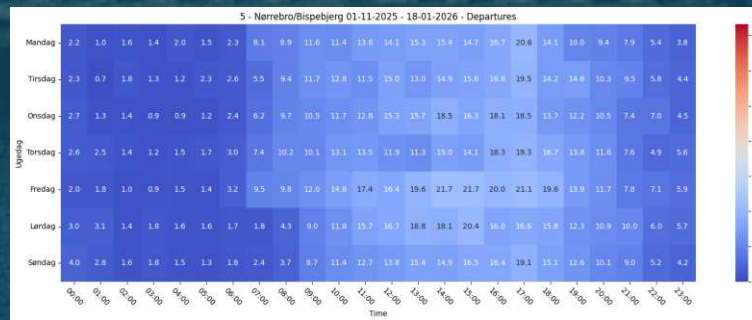
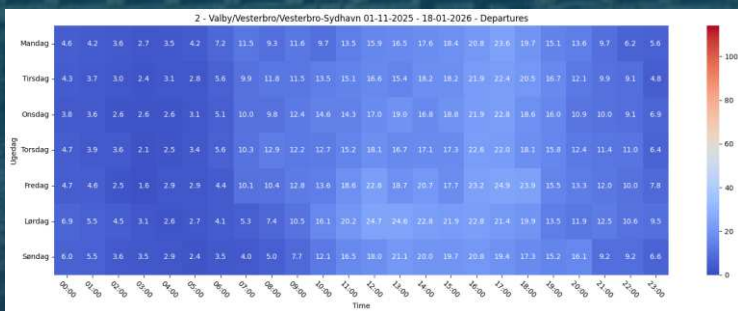
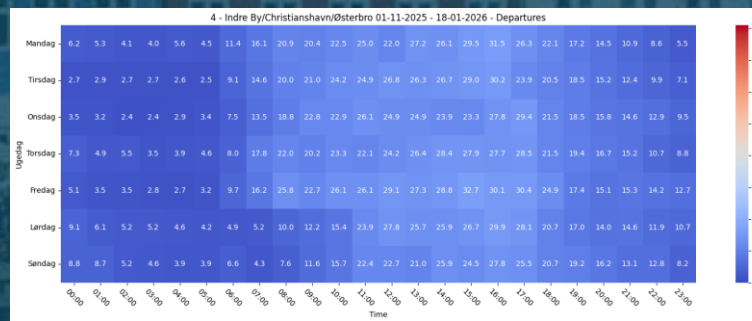
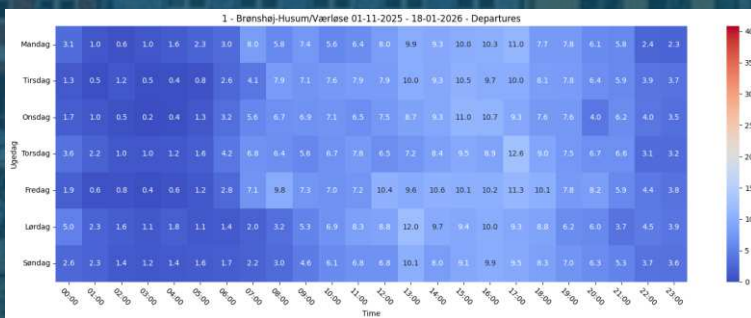
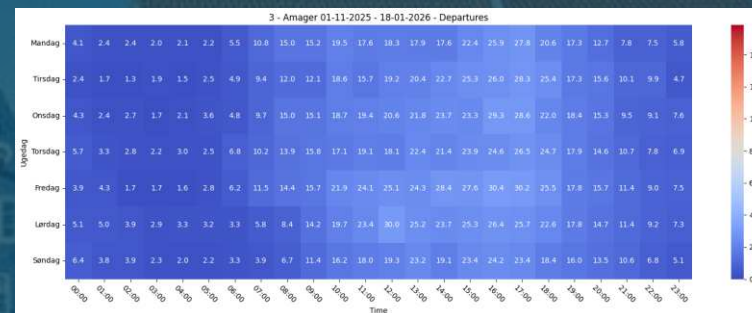
A scenic view of colorful buildings along a waterfront in Copenhagen. The buildings are multi-story and feature various colors including red, blue, yellow, and green. They have many windows and some have dormer windows. In the foreground, there is a wooden pier or dock with a boat docked. The water is calm and reflects the buildings. The sky is a clear, light blue.

Bilag 7 – Afgange samlet og områdeopdelt

Samlet afgang, 01.11.25 – 18.01.26

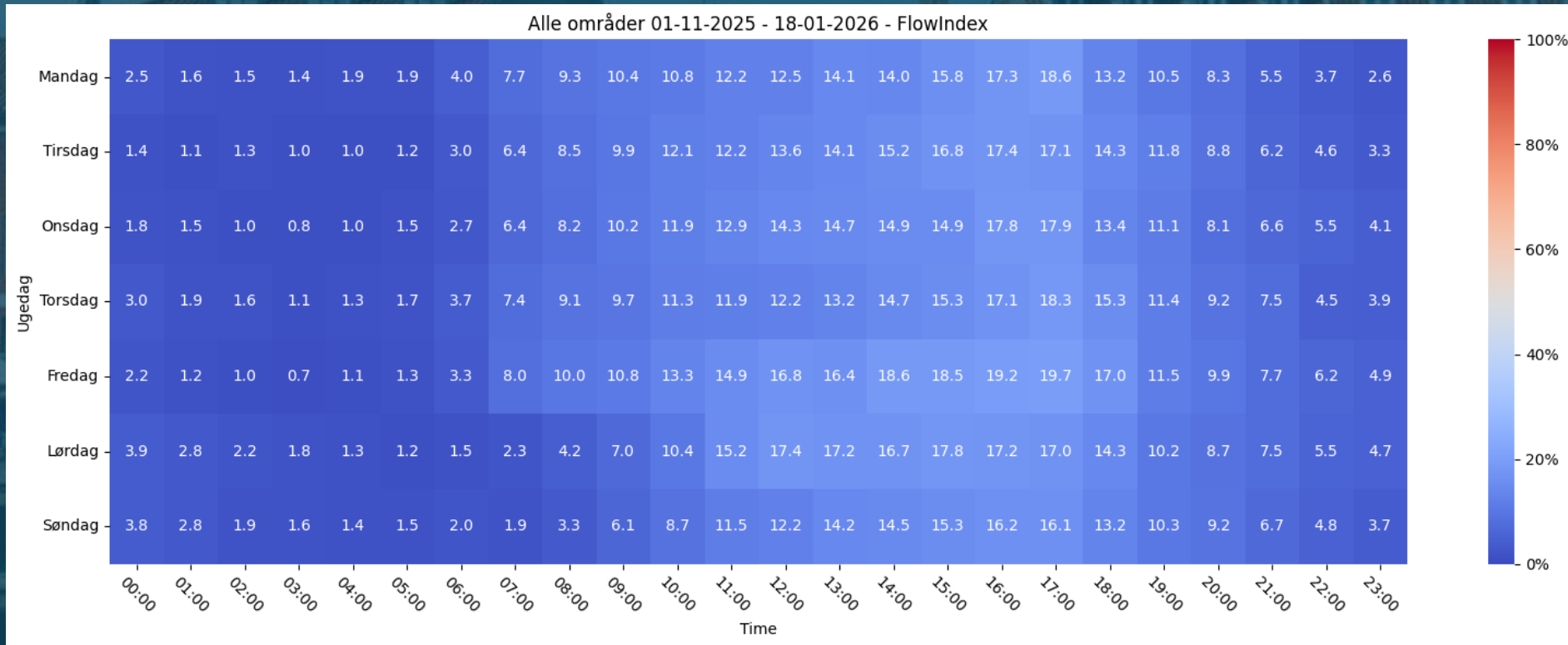


Delområder afgang, 01.11.25 – 18.01.26

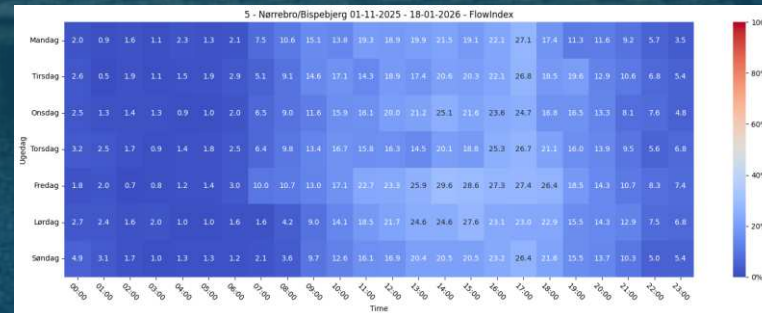
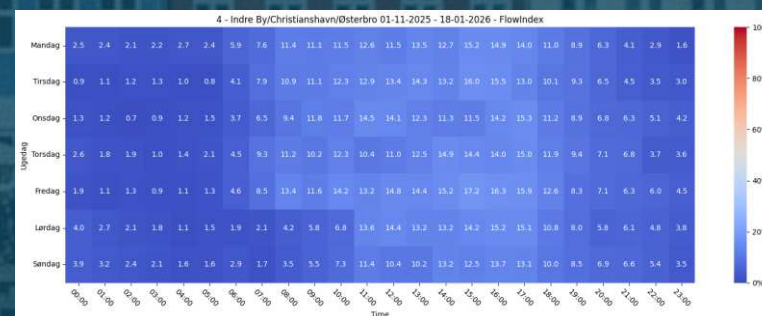
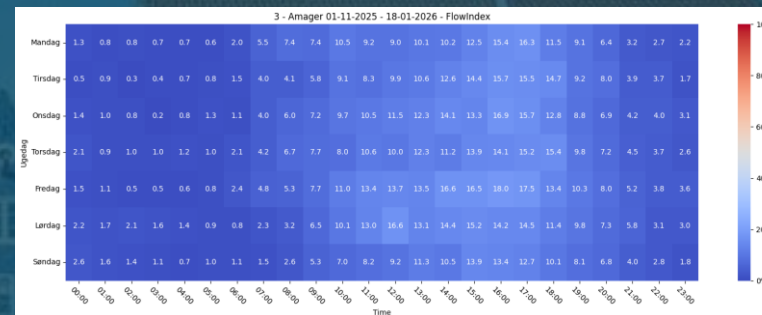
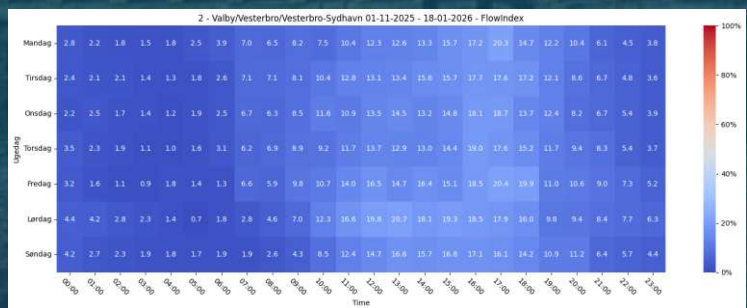
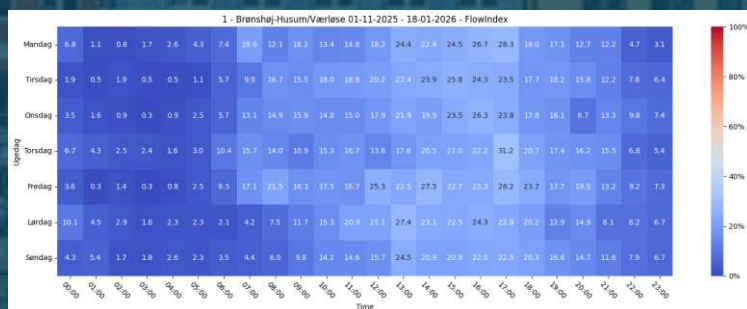


Bilag 8 – Flow-index samlet og områdeopdelt

Samlet Flow-index, 01.11.25 – 18.01.26



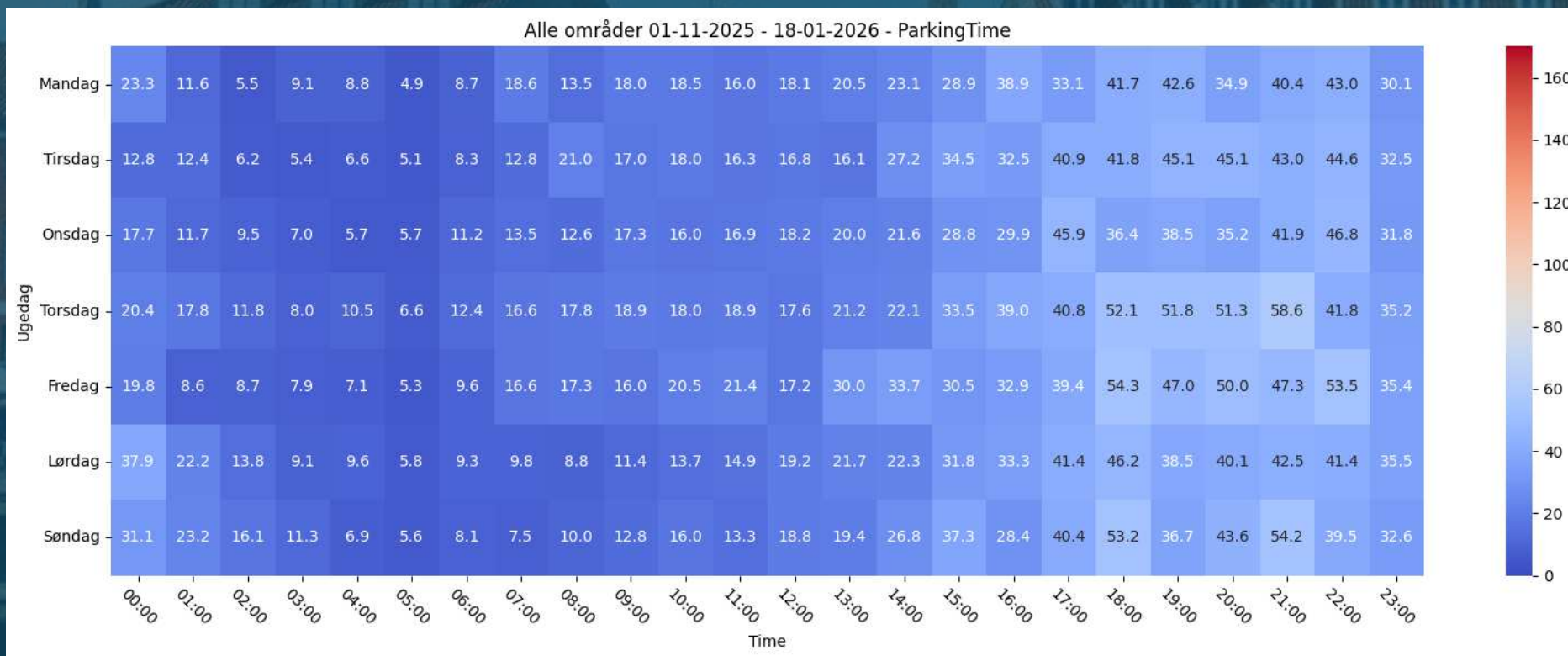
Delområder Flow-index, 01.11.25 – 18.01.26



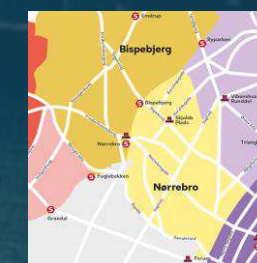
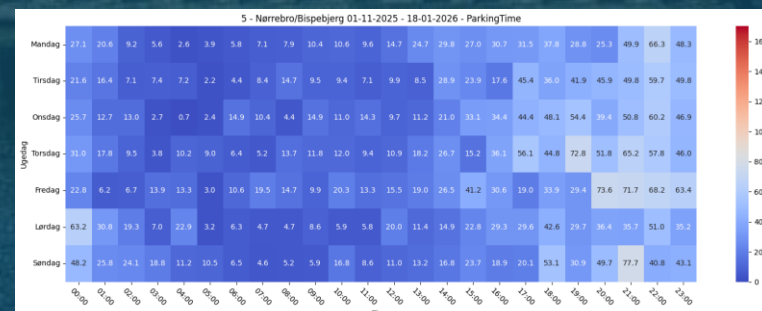
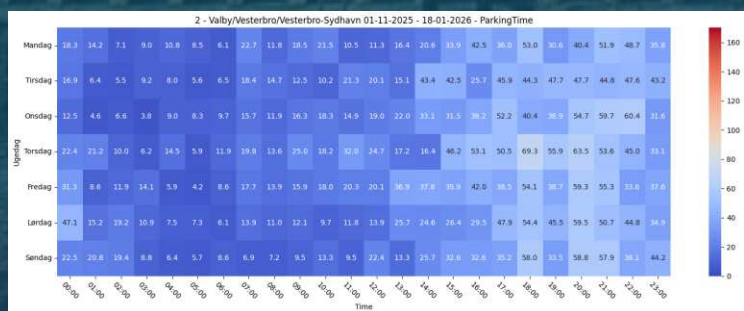
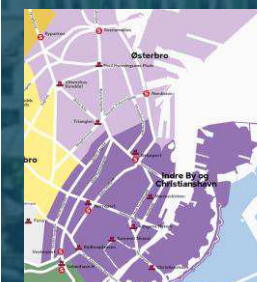
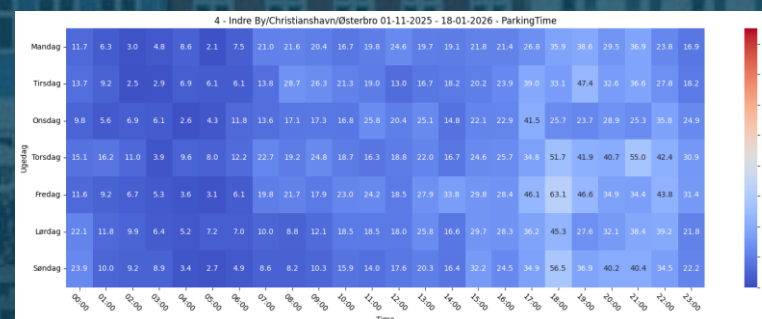
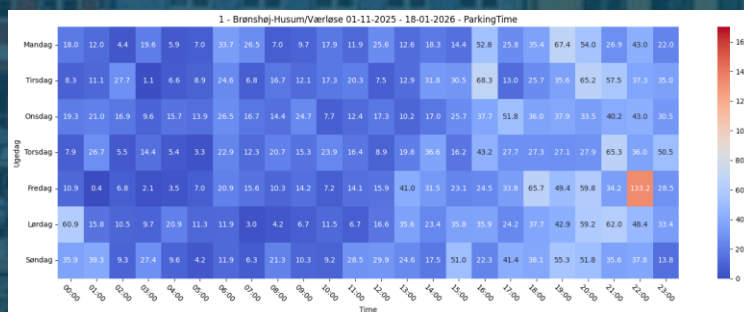
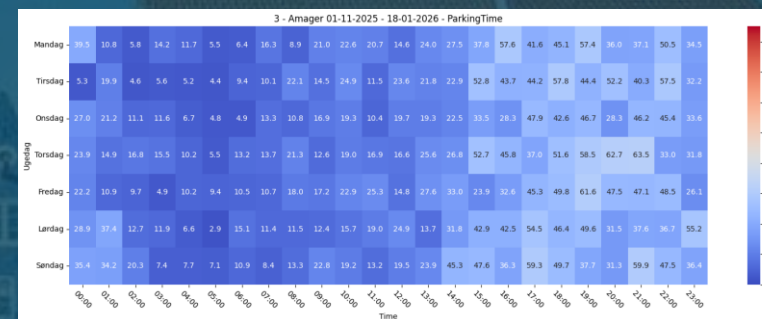


Bilag 9 – Parkeringstid samlet og områdeopdelt

Samlet parkeringstid, 01.11.25 – 18.01.26



Delområder parkeringstid, 01.11.25 – 18.01.26

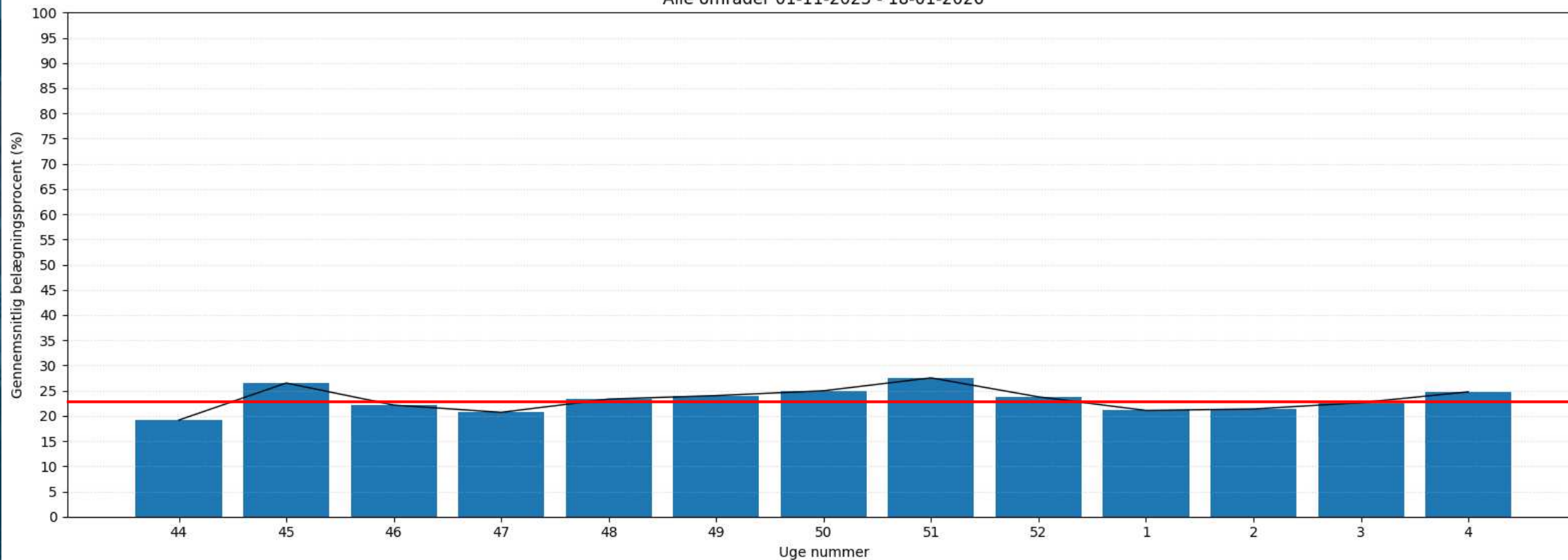


A scenic view of colorful buildings along a waterfront in Copenhagen, with a boat docked in the foreground. The buildings are multi-story and feature various colors like red, blue, yellow, and green. The water is calm, reflecting the buildings and the sky. A boat is docked on the right side of the image.

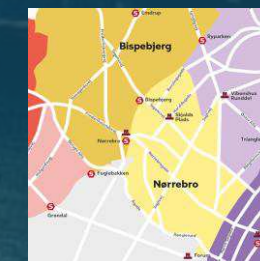
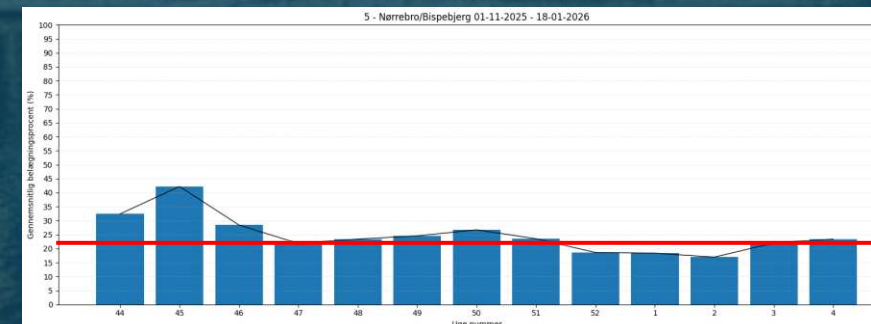
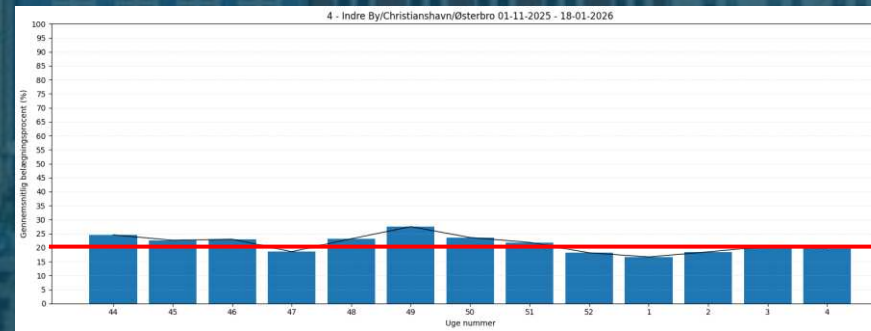
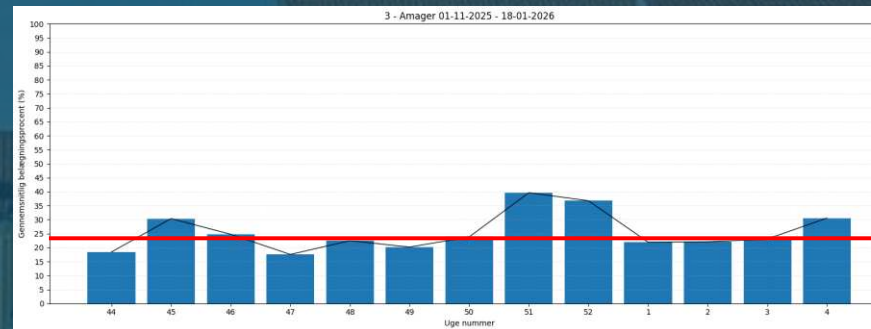
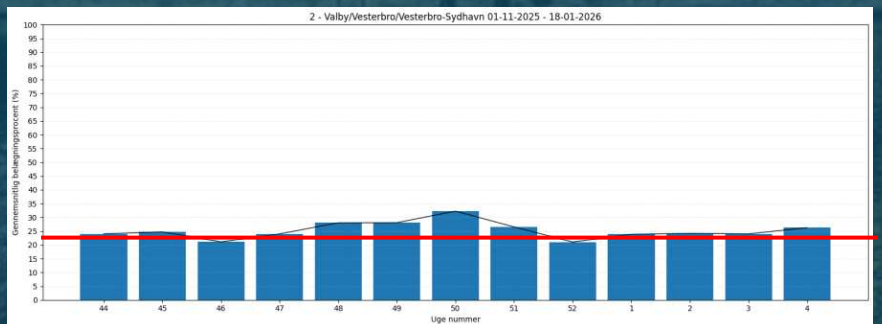
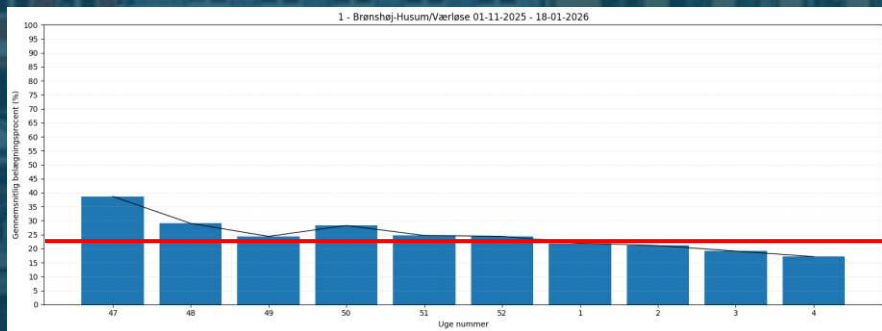
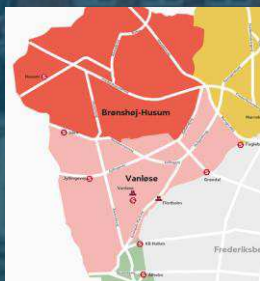
Bilag 10 – Udvikling i belægningsgraden samlet og områdeopdelt

Samlet udvikling i belægningsgrad, 01.11.25 – 18.01.26

Alle områder 01-11-2025 - 18-01-2026



Delområder udvikling belægningsgrad, 01.11.25 – 18.01.26



5. Literaturliste

Litteraturliste

Hjemmesider

- Københavns Kommune. *Ældreområdet i København*. Hentet fra: [<https://aelde.kk.dk/>] (tilgået d. 19. januar 2026)
- Københavns Kommune. *Delebiler – parkering, trafik og veje*. Hentet fra: [<https://www.kk.dk/borger/parkering-trafik-og-veje/trafik-og-veje/delebiler>] (tilgået 20. januar 2026).
- Københavns Kommune. *Parkering af delebiler i København*. Hentet fra: [<https://www.kk.dk/borger/parkering-trafik-og-veje/parkering/parkering-af-delebiler-i-koebenhavn>] (besøgt 20. januar 2026).

Artikler

- Danmarks Radio (DR), 05.09.25, *Konservative i København: Drop særlig parkering til el- og delebiler*. Hentet fra: [<https://www.dr.dk/nyheder/indland/konservative-i-koebenhavn-drop-saerlig-parkering-til-el-og-delebiler>]
- TV 2 Kosmopol (2024). *Særlige p-pladser står tomme – og mange flere er på vej*. Hentet fra: [<https://kosmopol.tv2reg.digital/koebenhavn/saerlige-p-pladser-staar-tomme-og-mange-flere-er-paa-vej>] (besøgt 20. januar 2026).
- Inputmag.dk (2025). *Konservative vil afskaffe parkeringspladser til elbiler*. Hentet fra: [<https://www.inputmag.dk/konservative-vil-afskaffe-parkeringspladser-til-elbiler/>] (besøgt 20. januar 2026).