



# STATUS Forebyggelsesstrategi og Program for Bedre samarbejde mellem SOF og BUF

---

## Inklusion

- **Mål:** At der er ikke en stigning i københavnske skolebørn, der udskilles til specialtilbud.
- **Status:** Andelen af nyvisiterede børn til specialtilbud er faldende og andelen af børn integreret i almenområdet er stabil.

## Faglige forventninger

- **Mål:** Der er ikke en stigning i de københavnske skoleelevers fravær og flere børn og unge med særlige behov får en kvalificerende skolegang
- **Status:** Andelen af foranstaltningsmodtagere, der får 9. klasse er stigende. De københavnske skolebørns fravær ligger dog over landsgennemsnittet og andelen af børn og unge med en foranstaltning, der har fravær er stigende.

## Tidlig Indsats

- **Mål:** Flere børn og unge med særlige behov får en tidligere indsats og flere børn og familiers vanskeligheder skal afhjælpes inden der er behov for en sag i Socialforvaltningen.
- **Status:** Gennemsnitsalderen for første indsats er faldende og andelen af familierettede foranstaltninger er stigende.

## Program for Bedre samarbejde mellem SOF og BUF

- **Mål:** Børn, unge og forældre skal opleve en samlet indsats med udgangspunkt i barnet og familiens behov. Den koordinerede indsats skal sikre sammenhæng i de sociale- og undervisningsmæssige indsatser.
- **Status:** I fremdrift - indsatserne formes i tæt samarbejde mellem professionelle, med henblik på at finde de bedste løsninger og sikre en stabil overgang fra udvikling til implementering og drift.

## **Forebyggelsesstrategi og Program for Bedre samarbejde mellem Socialforvaltningen og Børne- og Ungdomsforvaltningen**

### ***Forebyggelsesstrategi***

Socialudvalget og Børne- og Ungdomsudvalget har oktober 2012 vedtaget en strategi, der er rammesættende for arbejdet med at forebygge eksklusion og udsathed blandt børn og unge med særlige behov. Forebyggelsesstrategien er en del af Projekt Forebyggelseskommuner under Socialstyrelsen, som er et tværkommunalt initiativ, der understøtter kommunerne i at udvikle og implementere en sammenhængende, effektiv, tidlig og inkluderende forebyggelsesstrategi over for udsatte børn, unge og deres familier. Målet med Københavns Kommunes Forebyggelsesstrategi er, at børn og unge sikres en god og tryk opvækst, en kvalificerende skolegang, samt at forældrene støttes i at styrke egne kompetencer som forsørgere og til at håndtere familiens udfordringer. Det er således fokus på langsigtede målsætninger i forhold til henholdsvis forebyggelse af eksklusion af børn med særlige behov og anbringelse af børn uden for hjemmet.

### ***Program for Bedre samarbejde mellem Socialforvaltningen og Børne- og Ungdomsforvaltningen***

Organisatorisk indgår Københavns Kommunes Forebyggelsesstrategi som et projekt under Programmet for Bedre samarbejde mellem Socialforvaltningen og Børne- og Ungdomsforvaltningens. Programmet er et middel til at styrke det tværfaglige samarbejde og kvaliteten i tilbuddene på området for skolesøgende børn, unge og familier (udsathed og handicap), med behov for en samlet social og undervisningsmæssig indsats samt sikre en tidlig og effektiv indsats. De fælles overordnede mål er, at:

- Alle børn og unge skal trives og udvikles i Københavns Kommune
- Alle børn og unge og deres forældre skal opleve en helhedsorienteret indsats
- Tidlig og stærk koordination, så flere børn med behov for en samlet social og undervisningsmæssig indsats kan blive i almen skolen
- Socialforvaltningen og Børne- og Ungdomsforvaltningens arbejder samtidig omkring barnet og finder en fælles vej for børn og unge i København

### **Forskellige indikatorer for fremdrift**

Statusrapportering viser fremdriften i implementeringen af aktiviteterne i Programmet for Bedre samarbejde mellem Socialforvaltningen og Børne- og Ungdomsforvaltningens effekt- og resultatmål i Forebyggelsesstrategien. På grund af den tætte sammenhæng mellem Specialreformen vs.2.0 og Københavns Kommunes strategi for arbejdet med udsatte børn, unge og familier, er de langsigtede effektmål i Forebyggelsesstrategien og Programmet for Bedre samarbejde mellem Socialforvaltningen og Børne- og Ungdomsforvaltningen identiske med en række af forvaltningernes effektmål og pejlemærker på området.



Derudover følger Projekt Forebyggelseskommuner en række effektmål, der går på tværs af de deltagende kommuner, som indikatorer for udviklingen af forebyggelse af anbringelser uden for hjemmet og eksklusion fra almenområdet. Disse indikatorer indgår ligeledes i denne status. For en række af indikatorerne i statusrapporteringen er det første gang, at målingen foretages. Disse indikatorer vil derfor fremstå som en baseline, hvorfor en udvikling over tid først vil kunne fremvises i de efterfølgende afrapporteringer.

Til sidst viser statusrapporteringen nogle tendenser i udviklingen i forhold til det specifikke fokus, der er i Programmet for Bedre samarbejde mellem Socialforvaltningen og Børne- og Ungdomsforvaltningens, som handler om at styrke forvaltningernes samarbejde omkring de fælles børn og unge gennem bl.a. implementering af aftaleforum, som en del af sagsforløbet og fleksible indsatser til børn og unge med behov for en samlet social og undervisningsmæssig indsats.

## INKLUSION - Børn og unge med særlige behov indgår i fællesskaber, hvor de trives og udvikler sig

### Indikatorer for målopfyldelse samt overordnet status

Indikator i Børne- og Ungdomsforvaltningens pakke Tidlig indsats og inklusion (Specialreformen)

1. Andelen af børn og unge i fuldt segregerede tilbud (specialskole, specialklasserække og dagbehandling) stiger ikke i forhold til almenområdets tilbud 
2. Andelen af nyvisiterede børn til specialtilbud stiger ikke i forhold til det samlede antal børn i 0.-9. klasse 

Indikator i Projekt Forebyggelseskommuner

3. Andelen af børn og unge der har en foranstaltning og samtidig er en del af almensystemet falder ikke (baseline)

### Årsag til udviklingen og fremadrettede initiativer

Andelen af børn og unge der er inkluderet i almensystemet er stabilt og meget tæt på regeringens målsætning på området samt at andelen af nyvisiterede til specialtilbud ikke er stigende.

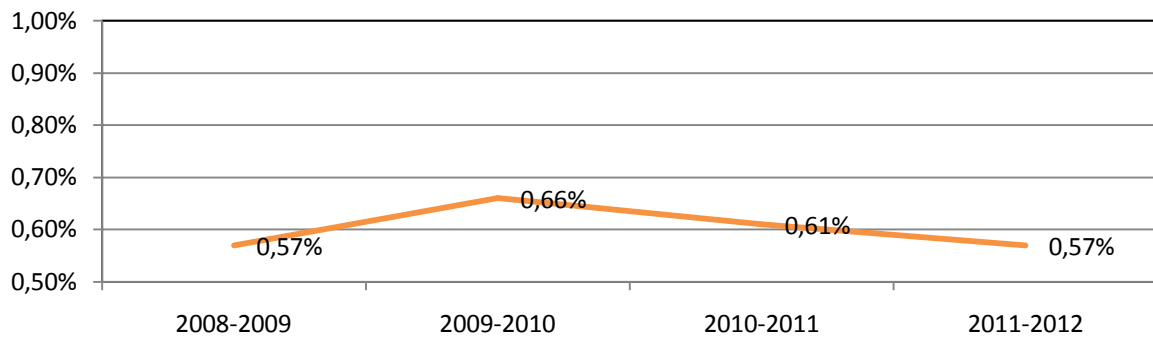
Børne- og Ungdomsforvaltningen har fremadrettet et stort fokus på inklusionsarbejdet på almen-skolerne såvel som i dagtilbuddene. Status er især influeret af de indsatser, der ligger Børne- og Ungdomsforvaltningens pakke Tidlig indsats og inklusion (Specialreformen). I 2013 fortsætter implementeringen og forankring af skolernes ressourcecentre og der arbejdes med at definere inklusionspædagogernes rolle på skolerne. I regi af Programmet for Bedre samarbejde mellem Socialforvaltningen og Børne- og Ungdomsforvaltningen er der fokus på etablering af fleksible tilbud, der har til formål at inkludere og fastholde et fortsat tilknytning til almenområdet for børn og unge med behov for en samlet social- og undervisningsmæssig indsats.

### 1: Andelen af børn i fuldt segregerede tilbud i sammenhold med andelen af børn i almenområdets tilbud

	Antal børn i segregerede tilbud	Antal børn i alt	Eksklusionsprocent	Regeringens målsætning
2012	2.148	49.155	4,37 %	4 %

\* Københavnske børn og unge i almene hhv. segregerede tilbud. Det samlede populationstal udgøres af samtlige børn med bopæl i København i den undervisningspligtige alder (5. september 2012).

## 2: Andel af nyvisiterede børn til specialtilbud i forhold til det samlede antal børn 0.-9. klasse



## 3: Antal børn og unge, der modtager tilbud efter servicelovens § 52 og samtidig modtager undervisning indenfor almenområdet (baseline)

Antal børn og unge, i alderen 0-19 år, der modtager tilbud efter servicelovens § 52 og samtidig modtager undervisning indenfor almenområdet

1.698 børn og unge

\*Pr. 28.2.2013 privat- og friskoler indgår ikke

## TIDLIG INDSATS – Børn, unge og familier med særlige behov får en så tidlig indsats som muligt

### Indikatorer for målopfyldelse samt overordnet status

Socialforvaltningens pejlemærke; *Flere udsatte børn og familier får en tidligere indsats*

4. Gennemsnitsalder ved første myndighedsindsats (§ 50 undersøgelse) i Børnefamiliecenter København falder ↑
5. Andel familierettede foranstaltninger i Børnefamiliecenter København stiger ↑

Indikator i Projekt Forebyggelseskommuner

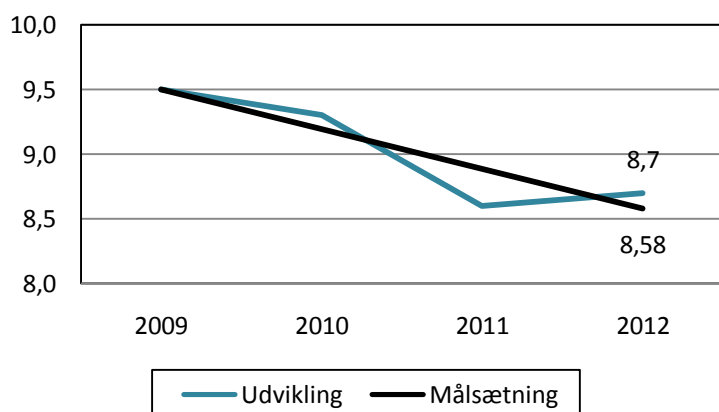
6. Gennemsnitsalderen ved første underretning stiger ikke (baseline)
7. Andel af børn og unge der modtager en forebyggende foranstaltning falder ikke sammenholdt med andel af børn og unge, der er anbragt uden for hjemmet ↑

### Årsag til udviklingen og fremadrettede initiativer

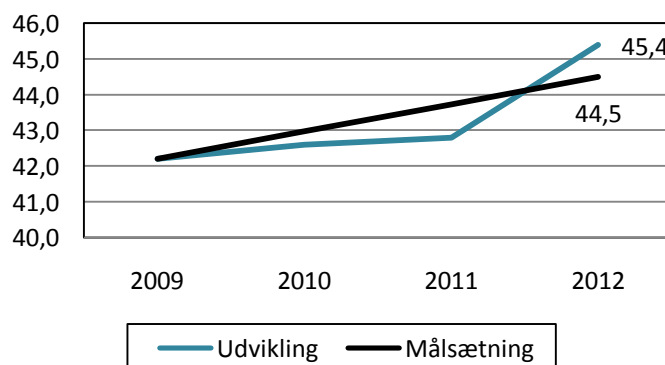
Børnefamiliecenter København møder børn og unge tidligere og tidligere. Også flere og flere børn, unge og familier modtager en foranstaltning med fokus på at få familien til at fungere og andelen af børn, unge og familier der modtager forebyggende foranstaltninger er stigende i forhold til andel af børn og unge der anbringes uden for hjemmet. Denne positive udvikling er bl.a. influeret af de indsatser, der ligger i Københavns Kommunes Strategi for arbejdet med udsatte børn, unge og deres familier såvel som Børne- og Ungdomsforvaltningens pakke Tidlig indsats og inklusion (Specialreformen).

Børne- og Ungdomsforvaltningen og Socialforvaltningen har de seneste år haft fokus på rettidige indsats og samarbejdet mellem forvaltninger i forhold til Børnefamiliecenter Københavns og sundhedsplejen, socialrådgivere i daginstitutioner og skoler. Begge forvaltninger har ligeledes et øget fokus på forældreinddragelse og inddragelse af netværket. Fremadrettet arbejder forvaltningerne videre med disse initiativer for at styrke viden, samarbejde og koordinering på tværs endnu mere.

4: Gennemsnitsalder ved første §50-undersøgelse



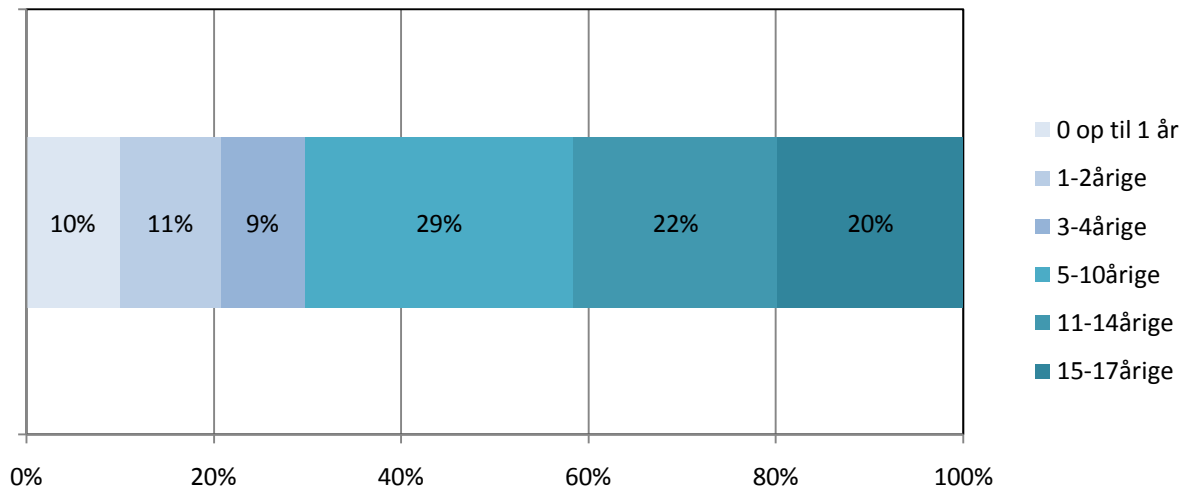
5: Familierettede foranstaltninger i %



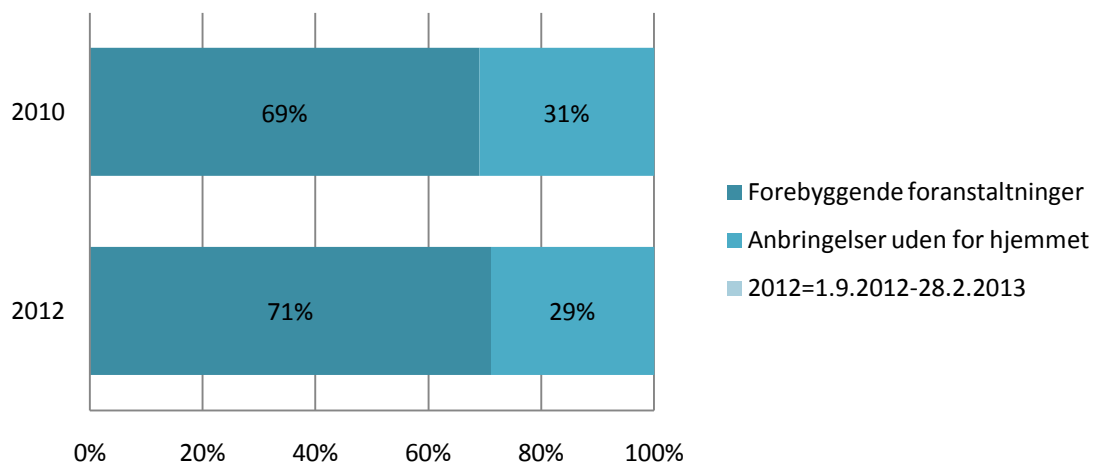
### 6: Førstegangsendrerretninger fordelt på barnet/den unges alder

Gennemsnitsalder = 9,01

(1.9.2012-28.2.2013)



### 7: Forholdsmæssig fordeling mellem børn og unge, der modtager forebyggende foranstaltninger og børn og unge, der er anbragt uden for hjemmet



## FAGLIGE FORVENTNINGER – Flere børn og unge med særlige behov får en kvalificerende skolegang

### Indikatorer for målopfyldelse samt overordnet status

Socialforvaltningens pejlemærke; *Flere udsatte børn og unge får en kvalificerende skolegang*

8. Andel af 17årige foranstaltningsskolemodtagere, på en almen distriktsskole i København, som har fuldført en 9. klasse stiger →
9. Andel af 6-17årige foranstaltningsskolemodtagere på en, på en almen distriktsskole i København, som har bekymrende fravær falder ↓

Indikator i Projekt Forebyggelseskommuner (baseline)

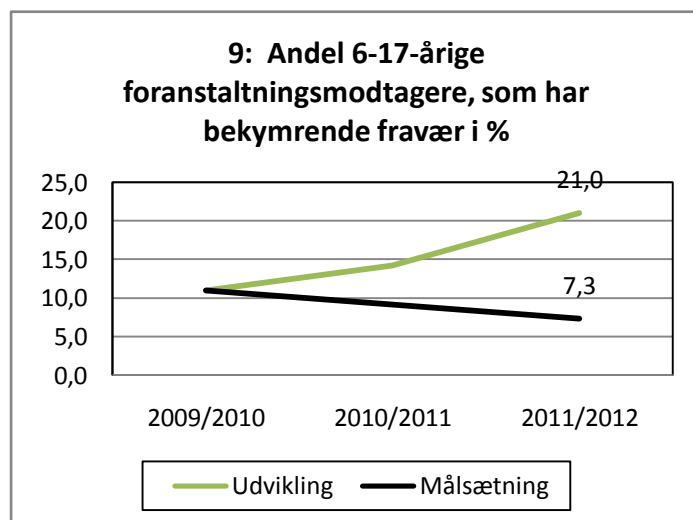
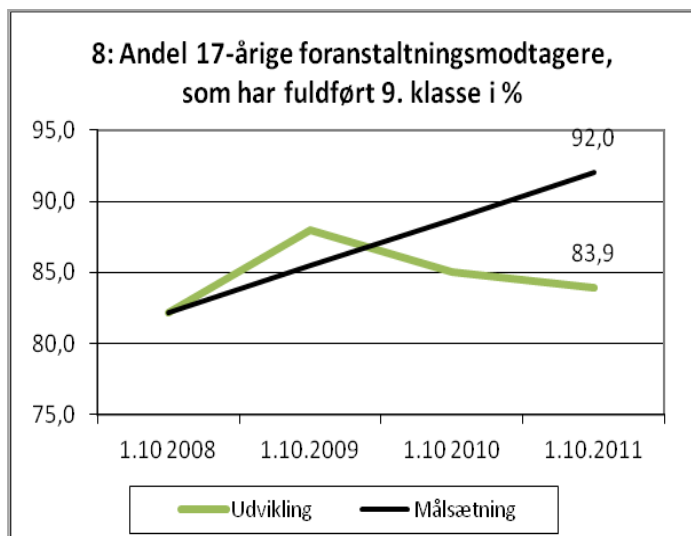
10. Antal fraværsdage pr. elev samt fraværsprocenten på almene distriktsskoler stiger ikke
11. Antal fraværsdage pr. elev samt fraværsprocenten på specialskoler stiger ikke

### Årsag til udviklingen og fremadrettede initiativer

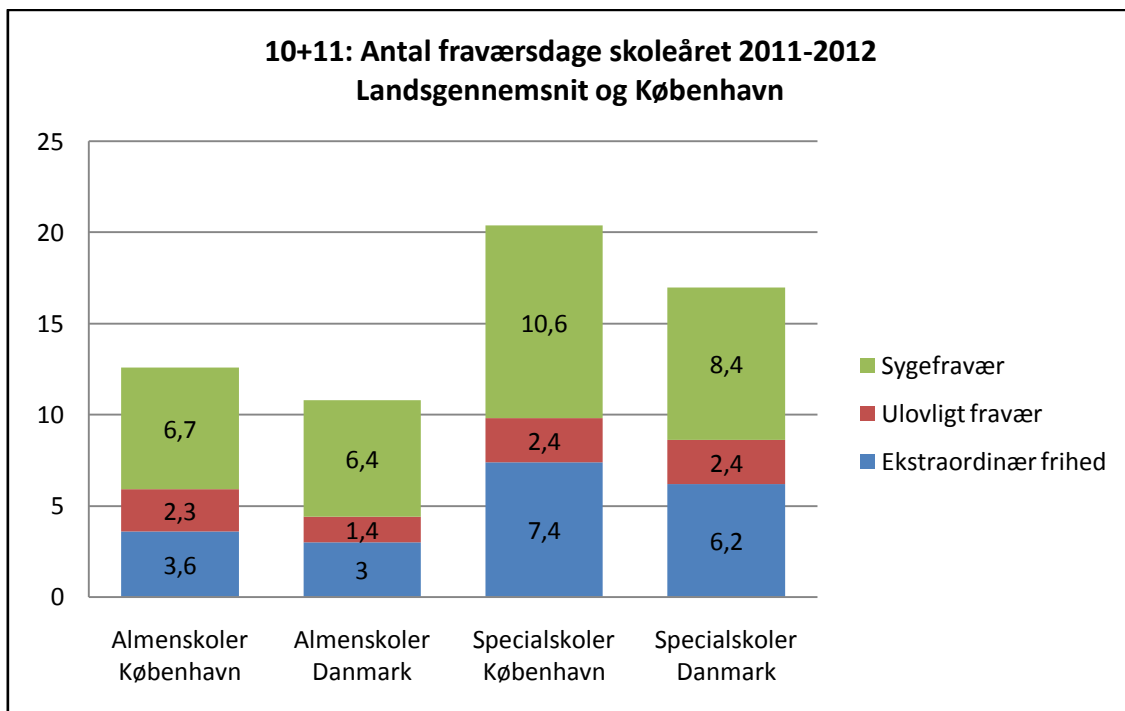
Fravær er ofte det første tegn på manglende trivsel og kan føre til at eleven ikke fuldfører 9. klasse. Derfor har Børne- og Ungdomsforvaltningen og Socialforvaltningen siden 2010 arbejdet for at styrke og systematisere fraværsindsatsen på skolerne samt afdække eksisterende praksis. Idet

Antallet af fraværsdage på almenskoler såvel som specialskoler ligger dog overlandsgennemsnittet, og andelen af foranstaltningsskolemodtagere med bekymrende fravær er stigende. Derfor er der stadig behov for en indsats på området.

I regi af Programmet for Bedre samarbejde mellem SOF og BUF samt Københavns Kommunes strategi for udviklingen af arbejdet med udsatte børn og unge 2012-2014 igangsættes derfor en række initiativer, som skal skabe systematik og kvalitet i arbejdet med at nedbringe og handle på elever med fravær, herunder etablering af fælles ledelsesinformation, opdaterede vejledninger for håndtering af bekymrende fravær samt øget fokus på foranstaltningsskolemodtagere med fravær i myndighedsarbejdet (se også indstilling vedr. status på BUF-SOF samarbejde vedr. elevfravær).







## BEDRE SAMARBEJDE MELLEM SOF OG BUF – Fælles børn, fælles mål og forskellige opgaver og kompetencer

### Indikatorer for målopfyldelse samt overordnet status

Mål i program for bedre samarbejde mellem BUF og SOF

12. Andelen af børn og unge i dagbehandling stiger ikke i forhold til det samlede antal børn
13. Der gøres i stigende grad brug af de fleksible skoletilbud



### Overordnet status

Det fælles program for Bedre samarbejde mellem SOF og BUF, samler og koordinerer tværfaglige initiativer og styrker samarbejdet omkring fælles børn. En række større og mindre forandringer er igangsat på mange niveauer i organisationerne, som samlet arbejder hen i mod at fælles børn, unge og deres familier oplever at blive mødt med helhedsorienterede indsatser i Københavns Kommune.

Programmet er overordnet i fremdrift med en række forskellige store og små indsatser. Indsatserne formes i tæt samarbejde mellem fagprofessionelle, med henblik på at finde de bedste løsninger og sikre en stabil overgang fra udvikling til implementering og efterfølgende drift.

Andelen af børn og unge i dagbehandling kan både opgøres som antallet af unikke børn og som helårsbørn (helårspladser). Det samlede antal af unikke børn med og uden handicap ser ud til at være steget lidt fra 650 unikke børn i 2011 til 662 børn i 2012. Antallet af helårsbørn (helårspladser) er faldet en anelse fra 515 pladser i 2011 til 514 pladser i 2012.

Fleksible indsatser er under pilotafprøvning, både i udvalgte byområder og over hele byen. Skoleflex og skoleloop indgår i første udrulning af det særligt tilrettelagte sagsforløb for børn og unge med behov for en samlet social og undervisningsmæssig indsats. Udrulning finder sted fra 2. kvartal af 2013.

I nedenstående er de første erfaringer fra fælles indsatser omkring fælles børn, skitseret.

### Sagsforløb for fælles børn – de første erfaringer

Fælles børn skal mødes med et særligt tilrettelagt sagsforløb, med fokus på samarbejde omkring og med barnet, den unge og deres familie. Sagsforløbet er tilpasset, så handlinger er afstemt og forventninger til opgaver og kompetencer bliver italesat, så det er muligt for fagprofessionelle at handle samtidig i forløbet.

Som en integreret del af sagsforløb indgår aftaleforum. På systematisk vis, samler et aftaleforum-møde tværfaglige professionelle, fx skole, fritid, PPR og sagsbehandler sammen med barnet, den unge og deres forældre. Hvor i sagsforløbet, at barnet eller den unge befinder sig, har betydning for hvilke professionelle, det er relevant at samle i aftaleforum.

En pilotafprøvning af første møder i aftaleforum er gennemført over hele byen. Tilbagemeldingerne er positive fra de forældre og professionelle, der har deltaget i opsamlingen. Her fremgår det blandt andet at aftaleforum-møderne har givet større gennemsigtighed i samarbejdet omkring

barnet eller den unge, samt større klarhed over hvad der skal foregå hvornår. Et eksempel på konkret og vigtig koordination, der blev fanget i aftaleforum, hvor den unge selv deltog, var at den unge fortæller at han har et fritidsjob, der ligger på samme tid og derfor skal have hjælp til at få timerne flyttet.

Nogle byområder har allerede stor erfaring med at samle alle professionelle sammen med barnet, den unge eller deres familie, mens andre områder nu skal til at arbejde mere systematisk med aftaleforum, som en del af sagsforløbet. Udrulning af det fælles sagsforløb igangsættes fra 2. kvartal 2013.

### **Fleksible indsatser**

Som en del af det særligt tilrettelagte sagsforløb, har fælles børn mulighed for nye fleksible indsatser. Indsatserne støtter børn i at blive i almenskolen, eller vende tilbage til en almenskole. Fleksible indsatser koordineres via aftaleforummøder og indgår i pilotforsøg, eller i udrulning af sagsforløbet.

#### *Skoleflex*

Indsatsen foregår i regi af almenskolen og åbner for at skolen kan sammensætte indsatser, der er samstemt med den sociale foranstaltning. Særligt her er der åbnet for at tænke kreativt og sammensætte indsatser på nye måder, til glæde for barnet eller den unge. Der udarbejdes et inspirationskatalog. Skoleflex udrulles fra 2. kvartal 2013.

#### *Skoleloop*

Indsatsen er et intensivt tilbud, hvor børn og unge i dagbehandling støttes i at vende tilbage til almenskolen. Skoleloop er under pilotafprøvning og der er pt. 6 børn indskrevet. Samtlige forældre er parallelt i gang med et træningsforløb (Parent Management Training, Oregon). Skoleloop udrulles fra 2. kvartal 2013.

#### *Skoleopdatering*

Indsatsen er målrettet børn og unge, der er i almenskolen, men er i risiko for at udvikle behov for dagbehandling. Skoleopdatering er en kombination af et skoleopdateringsforløb og et personligt udviklingsforløb. Målet er, at barnet eller den unge via en særlig inkluderende indsats kan forblive på almenskolen, samt at eleven gennem et fagligt intensivt forløb, får bedre muligheder for at gennemføre en ungdomsuddannelse. Skoleopdatering afprøves i bydelene Nørrebro og Bispebjerg over en treårig periode, med plads til 12 elever årligt. Der er medio marts indskrevet 7 elever.

### **Fælles vejledning**

Som en del af samarbejdet er der behov for at blive enige om samarbejdsfladerne. Et skridt på vejen er en fælles vejledning om hjælpemidler til barnet eller den unge. Hjælpemidler forvaltes to steder, afhængigt af om hjælpemidlet er til brug i undervisning eller andetsteds. Der er udarbejdet en vejledning, der tydeliggør hvordan paragrafferne fortolkes. En borgerrettet version er ved at blive udarbejdet og sendes i høring i Handicaprådet.