



Til Socialudvalget

11-02-2013

Bilag 1 – 2. status for det midlertidige stofindtagelsesrum

Sagsnr.
2012-184500

Dokumentnr.
2012-991090

Sagsbehandler
Mi Kortzau

Dette er anden status for det midlertidige stofindtagelsesrum. Beklageligvis er ikke alt indsamlet data helt opdateret. Dette betyder, at der arbejdes med forskellige tidsperioder. For eksempel udarbejdes der en karakteristik af brugerne på baggrund af en 10 ugers tidsperiode, hvorimod antal injektioner opgøres på baggrund af en 15 ugers tidsperiode. Forvaltningen har dog valgt at medtage ældre data, trods inkonsistent i sammenligningsgrundlaget, idet der ellers går væsentlig information om brugere mm. tabt. 1. status var baseret på tal for otte ugers drift.

Bruger målgruppen rummet?

Når det permanente stofindtagelsesrum ”Skyen” i Mændenes Hjem åbner med 8 stationer til injektion til august ophører finansieringen af driften til de 7-8 injektionsstationer i det midlertidige stofindtagelsesrum. Fixelancerne har aktuelt 7 stationer til injektion (se tabel 1). Disse pladser er finansieret til og med 2016, men det er ikke afklaret, hvor længe de skal blive stående på Indre Vesterbro. Der vil altså ske en reduktion i kapaciteten for injektion, såfremt Fixelancerne flyttes.

Tabel 1. Finansieret kapacitet i Stofindtagelsesrum på Indre Vesterbro

| Sted | Injektionsstationer | Rygestationer |
|--|---------------------|---------------|
| Mændenes Hjem ”Skyen” (fra aug. 2013) Åbningstid: 8.30- 23.30 | 8 | 6 |
| Fixelancer (2013-2016) Åbningstid: 12.00 – 18.00 | 7 | 0 |
| Kapacitet i alt – årene 2013-2016 | 15 | 6 |
| Midlertidige stofindtagelsesrum (fra okt. 2012 til aug. 2013) Åbningstid: 8.30- 23.30 | 7-8 | 0 |

Som man kan se af nedenstående figur 1 har der i de 15 uger siden åbningen af rummet 1. oktober 2012 været en stigende brug af det midlertidige stofindtagelsesrum. Den stigende brug af rummet er glædelig og over forventning på nuværende tidspunkt. Stofindtagelsesrummets succes giver dog samtidig anledning til overvejelser angående kapaciteten til injektioner fremadrettet.

Af figur 1 kan man også se, at uge 5 og uge 14 skiller sig ud ved at have et højere antal stofindtag end ugerne før og efter. Forklaringen på dette er med stor sandsynlighed, at ugerne 5 og 14 ligger lige op af

Mål- og rammekontoret
for voksne

Bernstorffsgade 17, 4
1592 København V

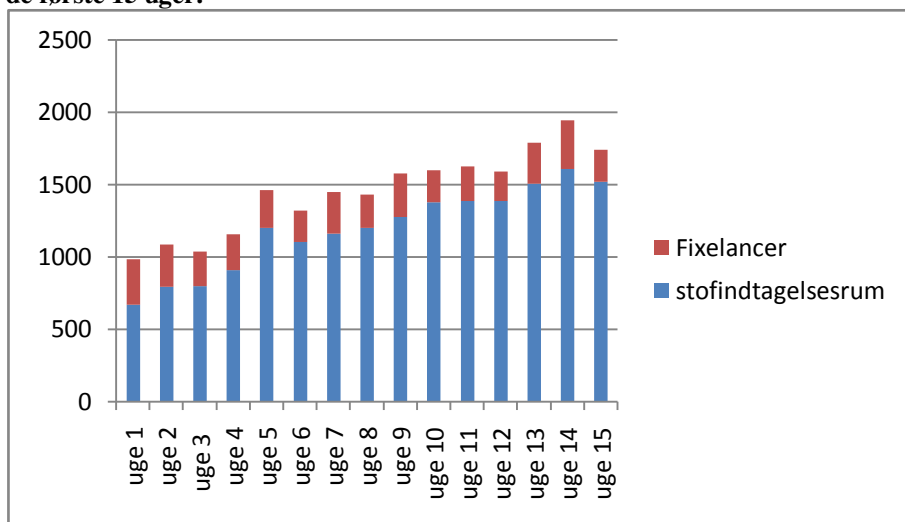
E-mail
Z434@sof.kk.dk

EAN nummer
5798009683052

www.kk.dk

den 1. i måneden, hvor der bliver udbetalt penge og dermed råd til stoffer. Uge 9, hvor der også ligger en pengedag adskiller sig dog ikke i samme grad som ugerne 5 og 14.

Figur 1. Antal stofindtag i det midlertidige stofindtagelsesrum og Fixelancerne de første 15 uger.



På de første 15 uger er der foretaget 21.761 indtag i det midlertidige stofindtagelsesrum og Fixelancerne. Det svarer til 207 indtag i gennemsnit per dag.

Ugerne 13, 14 og 15 har været de travleste uger indtil videre med henholdsvis 1.786, 1.941 og 1.737 injektioner. Sammenlignes disse tal med injektioner i Hamborgs centrale stofindtagelsesrum, som har ca. 1.800 indtag om ugen er Københavns Kommunes stofindtagelsesrum aktuelt på stort set samme aktivitetsniveau.

Er der nogle fra målgruppen, som ikke bruger rummet?

Det travleste tidsrum i det midlertidige stofindtagelsesrum er mellem klokken 12 og 20. Ved sidste status, primo december 2012, var den travleste periode mellem 12-18. Den travleste periode er altså blevet udvidet med to timer dagligt. Samtidig er der også begyndt at komme flere brugere i aftentimerne. Denne positive udvikling er en indikation på, at det midlertidige stofindtagelsesrum er et attraktivt tilbud for målgruppen og at brugerne har taget rummet til sig og føler sig trygge ved at komme der.

Nogle af de stofmisbrugere, som det midlertidige stofindtagelsesrum ikke kan rumme og som forsat fylder i gadebilledet omkring stofindtagelsesrummet og foran Mændenes Hjem, er den gruppe misbrugere, der indtager deres stoffer via rygning. Med åbningen af det permanente stofindtagelsesrum i Mændenes Hjem bliver det muligt også at rumme denne gruppe.

Hvem er brugerne?

Forvaltningen råder ikke på nuværende tidspunkt over så detaljerede registreringer for brugerne af Fixelancerne som for brugerne af det midlertidige stofindtagelsesrum. Der er dog iværksat en harmonisering af datakvaliteten, så Fixelancerne fremadrettet registrerer på samme måde som det midlertidige Stofindtagelsesrum.

Følgende karakteristik af brugerne er alene baseret på data fra det midlertidige stofindtagelsesrum. Det er endvidere vigtigt at bemærke at følgende karakteristik er udarbejdet på baggrund af et ældre datasæt som alene dækker aktiviteten de første 10 uger for det midlertidige stofindtagelsesrum og består af 520 unikke brugere:

- Ca. 70 % af brugerne injicerer ren kokain i det midlertidige stofindtagelsesrum. Mange brugere blander også stofferne under injektion i rummet. Den hyppigst forekommende kombination er heroin/kokain.
- Kvinder udgør ca. 22 % af de personer, som anvender det midlertidige stofindtagelsesrum. Der er muligvis tales om en lille overrepræsentation i forhold til andelen af kvinder i den åbne stofscene, der vurderes til cirka 20 %.
- Aldersmæssigt ligger 2/3 af de personer, der anvender det midlertidige stofindtagelsesrum i aldersintervallet 31-50 år. Heraf er størstedelen mellem 35 og 45 år.
- Personer fra Københavns Kommune udgør lidt under halvdelen af alle registrerede brugere af det midlertidige stofindtagelsesrum.
- Lidt under 20 % af de personer, der er registreret i det midlertidige stofindtagelsesrum er fra omegnskommunerne til København.
- Omkring 20 % af de registrerede brugere er udlændinge, som dækker over stofturister og asylansøgere. Den største gruppe vurderes at komme fra Sverige, men det vil blive undersøgt nærmere.

Meldingen fra ledelsen af det midlertidige stofindtagelsesrum er forsat, at det er den rigtige målgruppe, som benytter rummet. Det er belastede stofmisbrugere med et længerevarende misbrug.

Hvordan er driften?

På de første 18 uger har det midlertidige stofindtagelsesrum haft 40 situationsrapporter som fordeler sig på følgende:

- 17 overdoseringssituationer. Hvor alle personer overlevede.
- 16 situationer med vold og trusler samt skænderier mm. – indendørs.
- 2 situationer med vold og trusler samt skænderier mm. – udendørs.

- 5 øvrige situationer, herunder tilkald af ambulance til andet end overdosis.

Der er blevet tilkaldt ambulance 14 gange på de første 18 uger i det midlertidige stofindtagelsesrum, hvoraf størstedelen af opkaldene har været i forbindelse med overdoseringssituationerne i rummet.

Politiet har været tilkaldt 18 gange på de første 18 uger i det midlertidige stofindtagelsesrum, hvilket i gennemsnit er en gang om ugen. Selvom en del brugere er på stoffer som kokain, crack og amfetamin lykkedes det forsat at skabe et roligt miljø med få konflikter. Det understreges også af de få gange det har været nødvendigt at tilkalde hjælp fra politiet.

De situationer, hvor politiet er blevet tilkaldt har omhandlet slagsmål, trusler eller voldsomme skænderier. Der har også været personer som har nægtet at forlade rummet, hvor politiet er blevet tilkaldt.

Når man målene i forhold stofmisbrugerne?

Der har på de første 15 uger været 21.761 indtag i det midlertidige stofindtagelsesrum og Fixelancerne. Det er en stigning på 11.848 injektioner i forhold til antallet af injektioner de første 8 uger (datagrundlag for 1. status). Det svarer til en stigning på 46 % på 7 uger. Samtidig er perioden, hvor der er travlt i rummet også blevet udvidet og der er begyndt at komme flere brugere i ydertimerne. Det må konkluderes, at rummet bliver flittigt brugt af målgruppen.

Der har været 17 overdoseringer i rummet inde for 18 uger, hvor alle overlevede. Det tilstedeværende personale i rummet kunne handle hurtigt og sundhedsfagligt korrekt på overdoseringerne. Det er lederen af stofindtagelsesrummets vurdering, at en del af disse personer ville være døde, hvis ikke overdoseringen var sket i stofindtagelsesrummet.

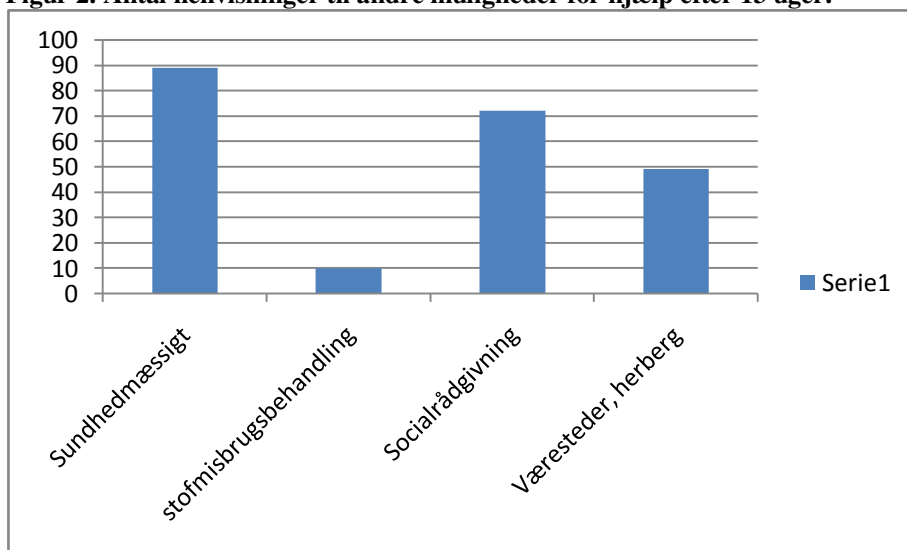
Det midlertidige stofindtagelsesrum er også en mulighed for at skabe kontakt til de udsatte stofmisbrugere og tilbyde dem andre former for hjælp end blot stofindtagelse.

Det fremgår af nedenstående figur 2, at der foregår en del brobygning i det midlertidige stofindtagelsesrum i form af henvisninger.

Størstedelen af henvisningerne fordeler sig på kategorierne: Sundhed, stofmisbrugsbehandling, socialrådgivning og værested/herberg.

Det skal her bemærkes, at data i nedenstående figur alene baserer sig på data for de første 13 uger og kun for brugere af det midlertidige stofindtagelsesrum.

Figur 2. Antal henvisninger til andre muligheder for hjælp efter 13 uger.



Sammenlignet med henvisninger fra første status er det samlede antal henvisninger steget fra 166 efter 8 uger til 220 efter 13 uger. Det vil sige en stigning på 54 henvisninger på 5 uger.

Det er særligt den sundhedsfaglige og socialfaglige brobygning, der er steget i perioden.

Forvaltningen vil forsat være i tæt dialog med Mændenes Hjem om brobygningsindsatsen. Det vil ligeledes være relevant at se på mulighederne for samarbejde med omegnskommunerne til København, hvor en del af brugerne af stofindtagelsesrummet hører til.

Den fremskudte stofmisbrugs- og sagsbehandlingsindsats for brugere af stofindtagelsesrummet og Fixelancerne er i opstartsfasen og der er indgået aftale med et privat behandlingstilbud om etablering af behandlingspraktikken.

Når man målene i forhold til lokalområdet/borgerne?

Det er Socialforvaltningens vurdering, at det går bedre på Indre Vesterbro, men der vil forsat være beboere i området, der oplever gener fra nærheden til stofmisbrugsmiljøet.

Åbningen af stofindtagelsesrummet kan mærkes i form af færre misbrugsrelaterede gener i området. Vurderingen bygger forsat på observationer af:

- Færre personer, der indtager stoffer på gaden
- Et fald i opsamlet misbrugsrelateret affald i området

Det er svært at vurdere om de færre gener for beboerne på Indre Vesterbro skyldes det kolde vintervejr, men det virker forsat plausibelt

at åbningen af stofindtagelsesrummet er en væsentlig del af forklaringen.

Forvaltningen vil forsat være særlig opmærksom på den øgede koncentration af stofmisbrugere i området omkring stofindtagelsesrummet. Forvaltningen vil i samarbejde med politi og Miljø- og Teknikforvaltningen så vidt muligt forebygge gener og mindske de gener der måtte opstå.