

Refshaleøen

Parallelopdrag for
en strukturplan
for Refshaleøen
og en masterplan
for første etape

—
Næste skridt

Næste skridt

Fem forslag med potentialer og udfordringer

Ved udgangen af januar 2026 afleverede de fem arkitektledede teams, som har deltaget i parallelopdraget for Refshaleøen, deres forslag til struktur- og masterplaner.

Siden har en vurderingskomité bestående af Refshaleøens Ejendomsselskab og By & Havn samt to uafhængige fagdommere diskuteret forslagene enkeltvis og på tværs med repræsentanter for Københavns Kommune som rådgivere.

Resultatet af komitéens faglige gennemgang og vurdering af de fem forslag er samlet i den fremlagte vurderingsrapport, som beskriver de enkelte forslags potentialer og udfordringer i lyset af de tværgående temaer fra grundejernes vision for Refshaleøen.

En rigdom af idéer

Forslagene bidrager bredt set med en enorm rigdom af analyser, strategier, planforslag og konkrete idéer, som vil kvalificere de næste skridt i videreudviklingen af Refshaleøen væsentligt. Dette var der bred konsensus om i vurderingskomitéen.

Her var der også bred konsensus om, at ingen af de fem teams har indleveret forslag, hvor både masterplan og strukturplan på én gang er overbevisende nok til nu og her at vælge ét privilegeret projektforslag som fremtidig planløsning.

Dette skyldes bl.a. en række usikkerheder, hvad angår f.eks. den fremtidige supplerende vejbetjening af Refshaleøen og anvendelser af arealer omkring f.eks. Renseanlæg Lynetten og Margretheholms Havn.

Afsøger nu to forslag

Vurderingsrapporten udpeger, som det også blev varslet i programmet for parallelopdraget, ikke én vinder i traditionel konkurrenceforstand.

Det står nu Refshaleøens Ejendomsselskab frit for som stiller af opgaven at arbejde videre med et eller flere af projekterne, hvilket parallelopdraget har givet et godt udgangspunkt for.

Her har Refshaleøens Ejendomsselskab på baggrund af vurderingsprocessen besluttet at igangsætte et yderligere arbejde for at afsøge mulighederne for at viderebearbejde:

- 1) Team COBEs strukturplan
- 2) Team Tegnestuen Vandkunstens masterplan

Team COBEs strukturplan

Team COBEs strukturplan

Refshaleøens Ejendomsselskab finder på baggrund af vurderingen, at Team COBEs forslag, der strukturerer bebyggelsesplanen ved at trække kanterne og ikke mindst kystlandskabet ind på Refshaleøen i store grønne korridorer, tilbyder de stærkeste konceptuelle hovedgreb til senere viderebearbejdelse til en samlet strukturplan.

I vurderingsrapporten fremhæves det, at:

"Grebet med 'Kanten', i dens mange betydninger, fremstår som et overbevisende hovedprincip, der konsekvent følges op i planens overordnede disposition".

Også landskabsgrebet med dets markante øst-vestgående grønne og blå strukturer fremstår ifølge vurderingen stærkt:

"Disse rum har en skala, der både giver dem en tydelig oplevelsesmæssig karakter og gør dem i stand til at fungere som egentlige strukturerende elementer i byudviklingen, som bebyggelsen må tilpasse sig".

Rummenes størrelse og kobling til de større landskabstræk langs kysten "gør dem til nogle af de mest troværdige greb på tværs af de fem forslag i forhold til at indfri opdragets ambitioner om at styrke biodiversitet og bynatur", fremhæves det i vurderingsrapporten.

Det er konceptuelle hovedgreb, der efter Refshaleøens Ejendomsselskabs vurdering vil være robuste over for de løbende afklaringer af bl.a. store infrastrukturelle spørgsmål, som vil følge de kommende år.

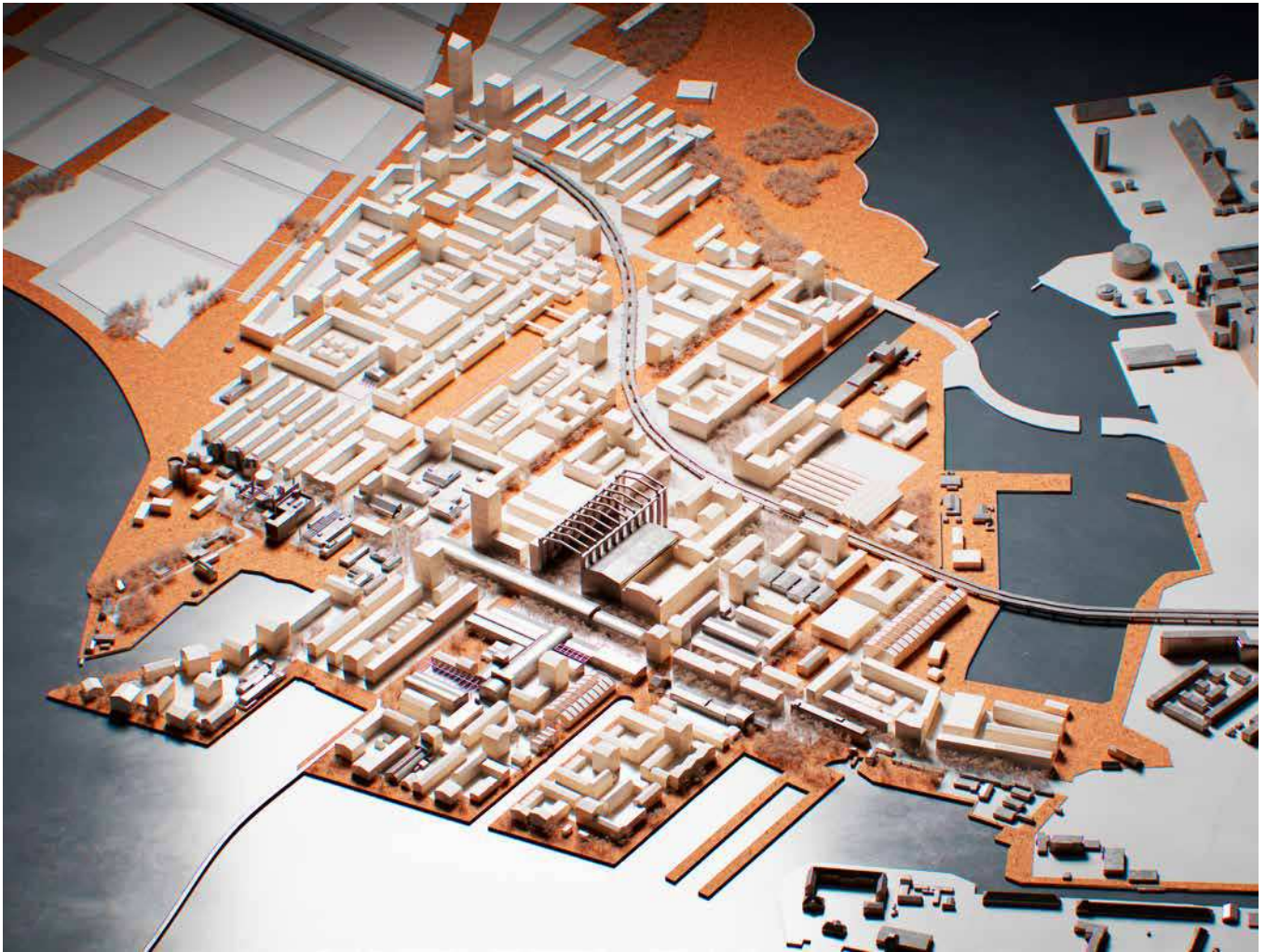


Illustration: strukturplan for
Refshaleøen inklusive BIOFOS



Illustration: "Ulveparken" mellem byggedokken og Sektionshal 2

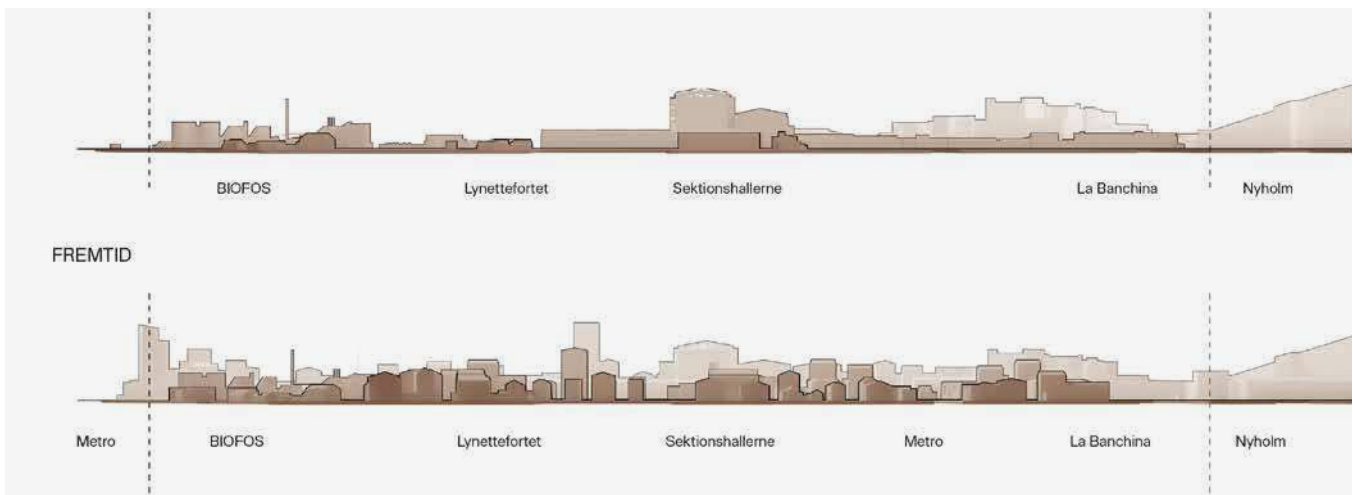
"Byens nye voluminer træder frem som en rumlig fortælling i forgrund, mellemgrund og baggrund, der giver dybde og variation i den store københavnske skala"

(Vi vil kunne genkende Refshaleøen)



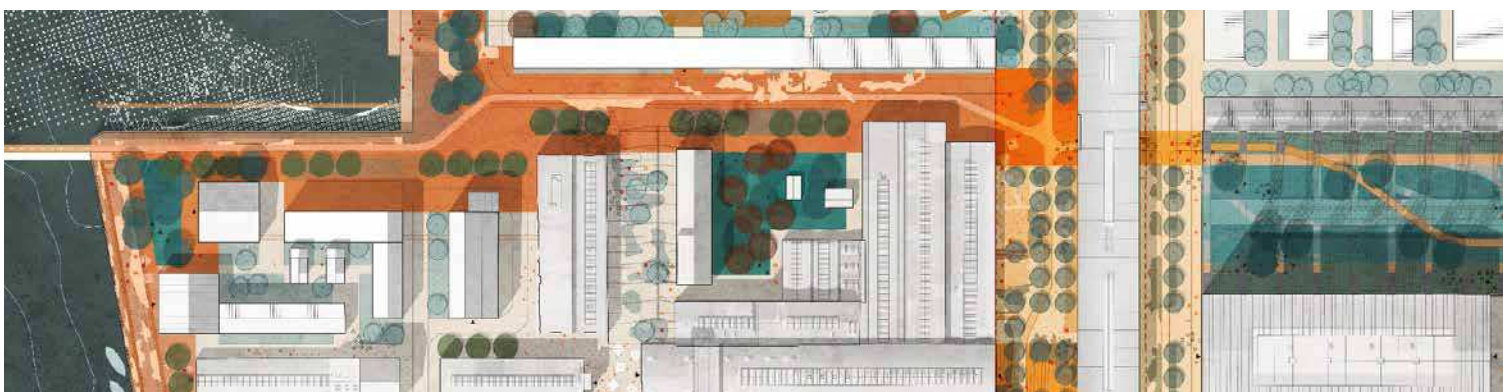
Højere og mere markante bygningskroppe tegner de strategiske steder, mens lavere strukturer og åbne rum fastholder forbindelsen til Refshaleøens kant og genkendelige karakter"

(Vi vil kunne genkende Refshaleøen)



"Den grønne kant spænder fra kyst-sikring over tørdokken og hele vejen ind i hjertet af sektionshallen"

(Ulveparken)





"Tætheden skal ikke være den samme i hele bydelen. Kvartererne skal have stedspecifikke og lokale identiteter, og fortætningen skal være med til at understøtte dette"

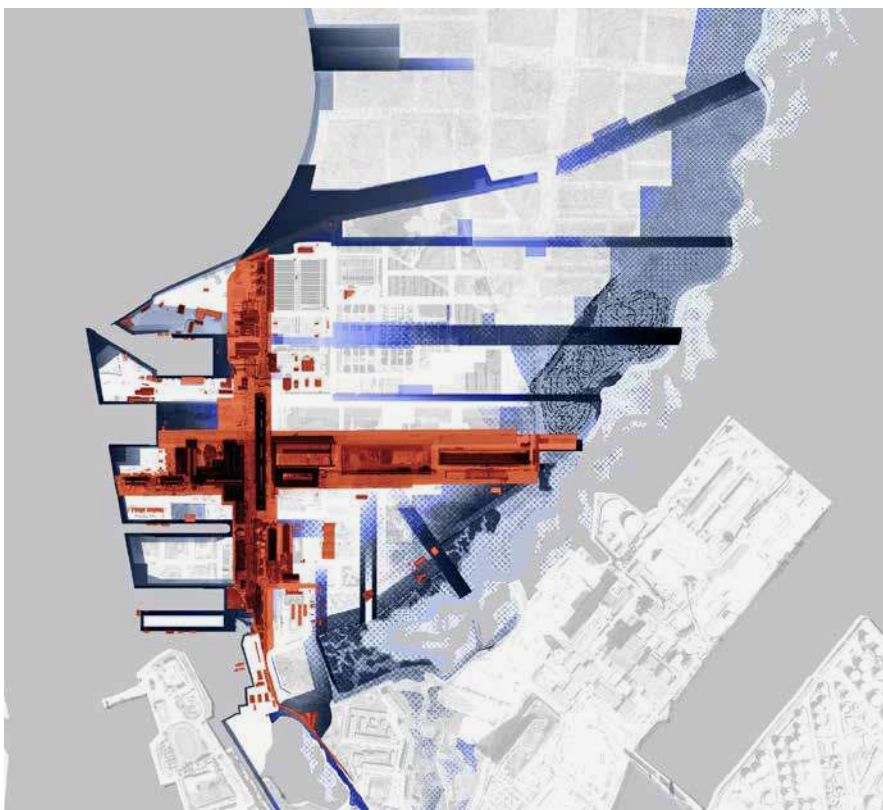
(Fortætning)





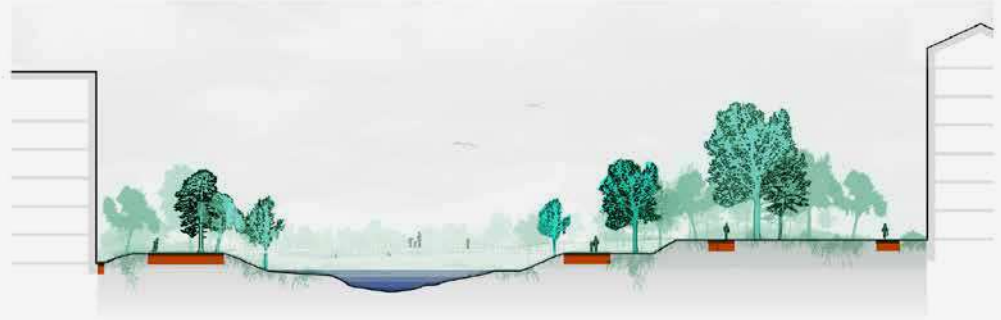
”Ved at overlægge registreringerne og potentialerne ved den grønne kant, den blå kant og kantens kulturspor med hinanden, opstår et stedsspecifikt og multidimensionalt mulighedskort”

(Frigiv kanten til liv)

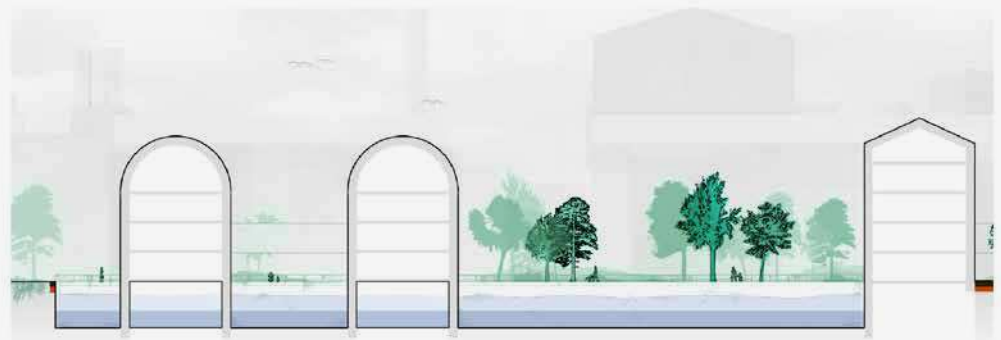


”Den nye bydel skabes i spændingsfeltet mellem kanten og krydset. Kanten påvirker udefra, krydset påvirker indefra, og derimellem opstår byen”

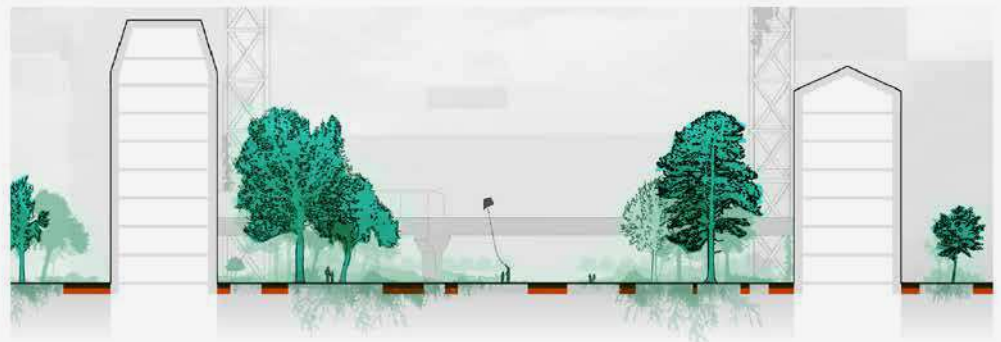
(Kanten og krydset definerer planen!)



Volden



Biofos



Ulveparken

"Uanset hvor man befinder sig på øen, vil man kunne mærke kanten og vandet og følge et grønt forløb fra den ene side til den anden"

(Kanten griber ind i byen)



Team Tegnstuen Vandkunstens masterplan

Refshaleøens Ejendomsselskab ønsker på baggrund af vurderingen at udforske Team Tegnstuen Vandkunstens forslag til en masterplan med dens meget engagerede aktivering af selskabets vision. Her vil søges en yderligere kvalificering af forslaget i lyset af centrale hovedgreb fra Team COBEs koncepter til en strukturplan.

I vurderingsrapporten fremhæves det, at forslaget bebyggelsesstruktur særligt i området vest for Refshalevej tegner et "tydeligt nyt lag" med det gentagne motiv, den åbne Refshalebykarré:

"Dette rummer et potentiale for at skabe en interessant kontrast eller en form for rumlig og funktionel friktion i forhold til de eksisterende B&W-strukturer", lyder det i vurderingsrapporten, som fortsætter:

"Det konsekvente arbejde med at skabe tætte labyrintiske forløb, hjørner og skalavariationer i boligområderne honorerer det 'at gå på opdagelse', særligt på Sønder Hoved"

Vurderingsrapporten læser her "et bevidst og anderledes svar på, hvad man kan forstå med det refshaleøske, som bl.a. ligger i kontrasten mellem det stringente, industrielle og designede variationer og vinklinger af bygningskroppe og bygningselementer".

"Kvarteret er grundlæggende bilfrit, når der ses bort fra ærindekørsel og brandredning. Det betyder, at traditionelle gadebegreb får en ny betydning. Der skal ikke holde og køre biler, men til gengæld være plads til gående og cyklister"

(De stedsspecifikke nabolag)





"Jo mere gang i den jo bedre – tænker vi. Det sammensatte og det spraglede vokabular er til stede og bør være inspiration"

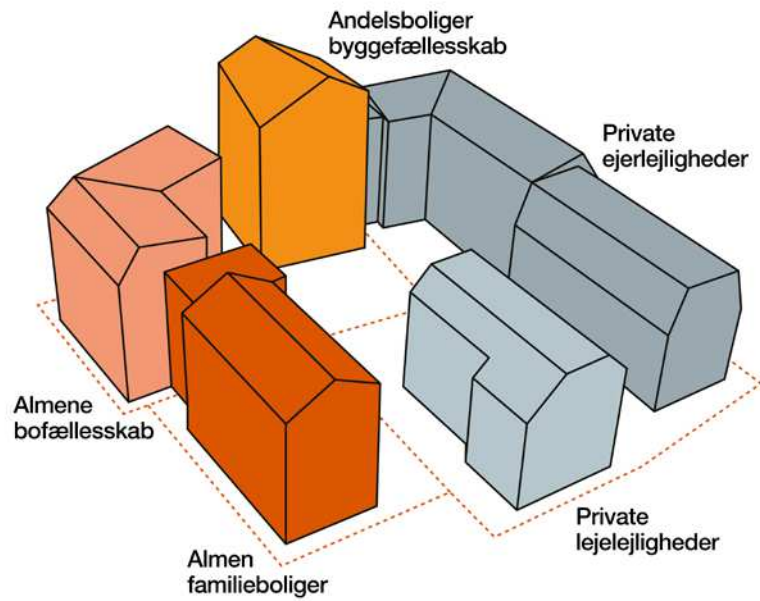
(Arkitektoniske principper med afsæt i Refshaleøen)

Illustration: mod syd langs eksisterende bebyggelse ved granitdokken og Sønder Hoved



”Vi mener at diversitet kan forstås bredt og omfatter både forskellige ejer- og organisationsformer, men også muligheden for en mere eksperimentel tilgang til byggeriet, f.eks. i forhold til bæredygtighed og målet om at kunne bygge boliger inden for de planetære grænser”

(De stedsspecifikke nabolag)



De karrélignende byggefeltsstrukturer tilbyder tydelige hierarkier mellem de offentlige adgangsrum og de halvprivate gårdrum (...). De bevægede huskroppe er med til at sikre rumlig dynamik, oplevelsesrigdom og ikke mindst et behageligt mikroklima med masser af sol- og lækroge”

(De stedsspecifikke nabolag)

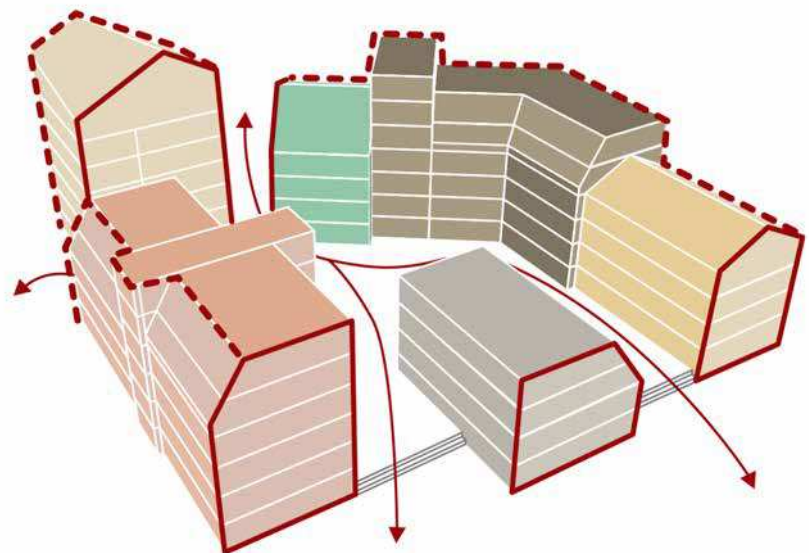




Illustration: bro over granitdokken



"I Refshalebyen fyldes hallerne med liv igen – den eksisterende stålstruktur bevares og der skabes rum til kreative erhverv, værksteder og byens fællesskaber"

(Det, vi arver)



”Det er vigtigt, at der skabes en attraktiv stationsforplads og cykelparkering, grønne byrum og opholdsarealer, trygge smutveje under højbanen, og at der kan etableres byggeri, der skaber aktivitet og liv under metroen”

(Det levende miljø)



”For at skabe variation i bebyggelsen og et rummeligt hierarki er der udarbejdet en serie af forskellige kantzone principper, der formidler overgangen mellem bygningen og terrænen (...) Kantzonerne skal både skærme de private zoner, men også sikre liv i gaderummene”

(De stedsspecifikke nabolag)



Næste skridt i en grundig proces

I den kommende periode skal der arbejdes med de to planforslag, og der sker en yderligere kvalificering, så forslagene til struktur- og masterplaner for Refshaleøen kan bidrage til udvikling af kommende lokalplaner i samarbejde med Københavns Kommune. Der er således flere skridt at gå endnu, inden de første nye kvarterer på Refshaleøen kan vokse frem.

Refshaleøens Ejendomsselskab vil i den forbindelse og med udgangspunkt i vurderingen fremhæve, at Team Tredje Naturs forslag tilbyder en række visionære værktøjer, hvad angår bl.a. grøn omstilling, transformation, sikring af byliv mv., som selskabet kan se taget i anvendelse i implementeringsfasen.

Refshaleøens Ejendomsselskab
Maj 2026

Fotos:
Janus Engel
Anette Sønderby

Grafisk tilrettelæggelse:
Rasmus Koch Studio

Tryk:
Cool Gray

