



Studieby København



Høringsversion

Version

September
2019

Udarbejdet af

Center for
Byudvikling

Design

KK Design

Foto

Ture Andersen

Papir

FSC Cyclus

Indhold

5	Forord
6	Sådan arbejder vi
10	De 6 temaer
14	Boliger
24	Job
30	Deltagelse
40	Kvalitet
50	Trivsel
58	Internationale Studerende

*Overborgmester
Frank Jensen besøger
nyt alment ungdoms-
boligbyggeri, Faste Batteri,
på Islands Brygge.*



Studieby København

I København er vi stolte af at være Danmarks største studieby. København sprudler af muligheder for at leve det gode studieliv – uanset om man er SOSU-elev, læser på universitetet, er i lære som tømrer eller uddanner sig til folkeskolelærer.

København er Danmarks yngste by målt på borgernes gennemsnitsalder. Det skal vi glæde os over. De studerende må ikke blive taget for givet. For deres energi, idérigdom og bidrag til det aktive foreningsliv, gør København til den pulserende og livlige by, vi er så glade for.

De tusindvis af studerende, som har deres daglige gang på byens mange uddannelsessteder, er med til at udvikle byen, og de bidrager til den blandede og levende by.

De studerende har også deltaget i arbejdet med at udvikle vores nye studielivspolitik med stort engagement og masser af ideer. De har været med til at pege på, hvor vi skal sætte ind, de har givet bud på løsninger og var sammen med centrale aktører på uddannelsesområdet utroligt vigtige bidragsydere til konferencen Studieby København, som Københavns Kommune afholdte tidligere i år.

Studielivspolitikken tager derfor afsæt i vores studerendes egne ønsker og input. Jeg vil gerne sige en stor tak til uddannelsesstederne i København, repræsentanter fra erhvervslivet og de studerendes organisationer som alle har bidraget med spændende tanker og idéer og været med til at kvalificere Københavns nye studielivspolitik.

Med den nye studielivspolitik omfavner vi sammen med elever, lærlinge og studerende vores status som studieby, og vi sætter os i front, både når det handler om at sikre flere studieboliger, modtage nye studerende så de føler sig inkluderet og skabe jobs til de nyuddannede, så de bliver boende i vores by.

Jeg glæder mig til, sammen med uddannelsesstederne i København, erhvervslivet og de studerendes organisationer, at føre studielivspolitikken ud i livet, og til at vi sammen gør studiebyen København endnu bedre for vores studerende, elever og lærlinge at bo og studerer i.

Frank Jensen
Overborgmester
Københavns Kommune

Sådan arbejder vi

Københavns nye studielivspolitik er et ambitiøst dokument, der sætter retningen for arbejdet med København som studieby. Men det skulle gerne være mere end et stykke papir.

Politikken indeholder en række målsætninger og anbefalinger, men der vil skulle tages konkret stilling til, om og hvordan der skal arbejdes videre med hver enkelt anbefaling, inden mere arbejde sættes i gang. For en del anbefalingers vedkommende vil det også være nødvendigt, at kommunen eller andre aktører afsætter ekstra finansiering til arbejdet.

Hvis ambitionerne i studielivspolitikken skal blive til virkelighed, kræver det, at vi samarbejder på tværs mellem kommunen, de mange forskellige uddannelsesinstitutioner, studenterorganisationer, erhvervslivet, offentlige institutioner og andre aktører på uddannelsesområdet. For at sikre dette samarbejde vil vi nedsætte et uddannelsesråd.

Uddannelsesrådets opgave er at sikre, at vi gennem samarbejde, koordinerede indsatser og fast forankret dialog når politikens målsætninger. Uddannelsesrådet skal udarbejde en handleplan og kan udpege en række årlige temaer, der skal sættes fokus på i arbejdet med København som studieby. Rådet kan udpege undergrupper og styregrupper, der kan arbejde med temaerne og sætte projekter i værk.

Rådets medlemmer skal bl.a. bestå af rektorer fra uddannelsesinstitutionerne, studenterrepræsentanter, borgmestre i Københavns Kommune og direktører fra en række organisationer og virksomheder.

Uddannelsesrådet vil være forankret i Københavns Kommune under overborgmesteren.

I det daglige arbejde med København som studieby etableres en samarbejdsstruktur internt i Københavns Kommune. Økonomiforvaltningen er overordnet ansvarlig for et koordinationsforum på direktionsniveau på tværs af alle syv forvaltninger, som tager ansvar for arbejdet med København som studieby.

Studielivspolitikken har fokus på studerende, elever og lærlinge i København, og på hvordan vi kan skabe endnu bedre rammer for unge på henholdsvis korte, mellemlange og lange videregående uddannelser.

I politikken anvendes "studerende" således som en bred betegnelse for studerende, elever og lærlinge.

Københavns Kommune har en målsætning om, at København skal være CO₂-neutral i 2025.

For at nå det mål skal klimahensyn og bæredygtighed være en naturlig del af alle aspekter af kommunens virke, hvor det er relevant.

I det videre arbejde med anbefalingerne i politikken for København som studieby skal bæredygtighed således også indgå i alle sammenhænge, hvor det giver mening. Det gælder ikke mindst i forbindelse med anbefalingerne på boligområdet, hvor der skal arbejdes for, at boliger og boligområder etableres med bæredygtighed og klimahensyn for øje.



*Faste Batteri, almene ungdomsboliger på Islands Brygge
Foto: KAB*

Det gode studieliv



01 Boliger

Boliger til studerende



02 Job

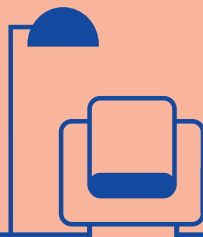
Overgang til arbejdslivet



03 Deltagelse

Bidrag til byen

Studielivspolitikken viser Københavns Kommunes vision for København som studieby. Både hvor vi gerne vil hen, men også hvad der skal til for at nå målet. Det gode studieliv handler om tryghed, trivsel, personlig udvikling, demokratisk dannelse og om at blive klar til at træde ind på arbejdsmarkedet.



04 Kvalitet De gode rammer

De seks temaer er udpeget i tæt samarbejde med uddannelsesinstitutioner, studenterorganisationer og andre relevante organisationer.

Vi har mange visioner med København som studieby. Derfor introduceres hvert tema med den overordnede vision for temaet. For hvert tema er også listet en række konkrete målsætninger og herunder, hvad vi anbefaler, der skal til for at nå målene.



05 Trivsel Fællesskab i studielivet

Anbefalingerne er blevet til på baggrund af fakta, analyser og ikke mindst dialog med centrale aktører, men anbefalingerne er ikke en færdig liste over initiativer, som nu sættes i gang.

Hver anbefaling skal ses som et forslag, der kan arbejdes videre med. Det vil være op til det uddannelsesråd, som nedsættes i forbindelse med implementeringen af politikken, at udarbejde en handleplan og pri-



06 Internationale studerende Internationale talenter

oritere, hvilke anbefalinger, der skal arbejdes med først, og hvordan de enkelte initiativer skal udmønte. Uddannelsesrådet har i den forbindelse en rådgivende funktion i forhold til Borgerrepræsentationen og kommunens politiske udvalg.

Mange af initiativerne, som anbefales, forudsætter også, at Københavns Kommune og/eller andre aktører afsætter ekstra finansiering til at føre anbefalingen ud i livet.

01

Boliger





Boliger til studerende

Alt for mange studerende i København oplever i dag, at de står i en usikker boligsituation. Det er uholdbart, for unges boligsituation er afgørende for, om de lykkes med at gennemføre deres uddannelse og i det hele taget trives og føler sig velkomne i byen. Derfor skal der bygges mange flere boliger, som er til at betale for studerende.

Udover den generelle boligmangel blandt studerende er der en flaskehals omkring studiestart, hvor mange unge flytter til København for at studere. Vi skal derfor gøre en stærkere indsats for, at vores nye studerende i København ikke står uden tag over hovedet ved studiestart, ligesom vi skal hjælpe med at skabe gode sociale fællesskaber i nyt ungdomsboligbyggeri.

Vores mål

Flere ungdomsboliger med større variation

Afhjælpe flaskehalsproblematikken i ungdomsboligmarkedet omkring studiestart

Et transparent ventelistsystem til støttede ungdomsboliger

Københavns Kommune arbejder for, at der skal bygges langt flere ungdomsboliger de kommende år.

Flere ungdomsboliger med større variation

Der er behov for flere små boliger til studerende. Derfor hæves målsætningen for ungdomsboligbyggeriet. Over de næste 12 år skal der bygges 12.000 flere ungdomsboliger.

Studerende udgør ikke én homogen gruppe med ét fælles boligbehov. Vi skal derfor understøtte, at der opføres flere almene ungdomsboliger, flere midlertidige ungdomsboliger, kollegier og flere private ungdomsboliger. Det skal sikre en robusthed i Københavns boligmasse, så byggeriet er attraktivt i mange år fremover. Derudover skal vi sikre den bedste udnyttelse af kvadratmeterne i ungdomsboligerne.

Det er også relevant at bygge flere små familieboliger, som både vil kunne blive beboet af studerende og af andre med behov for en lille bolig.

Det er væsentligt at holde sig for øje, at knap halvdelen af Københavns boliger er et- og toværelseslejligheder, og når børnefamilierne vokser ud af deres toværelseslejligheder og flytter til en større lejlighed, frigives der en lille lejlighed til en studerende eller to. Der er derfor fortsat grundlag for, at der også bygges større familieboliger, som fx kan rumme unge familier med børn.

Anbefaling: Sikre flere ungdomsboliger og lempe reglerne for ungdomsboligbyggeriet

I København er der de sidste fire år blevet bygget 1.000 nye ungdomsboliger om året, og der er ca. 5.000 nye ungdomsboliger på vej. Men vi skal sætte ekstra fart på byggeriet af ungdomsboliger, så vi kan tilbyde flere unge en god bolig til en overkommelig husleje. I forslaget til Kommuneplan 2019 stilles der forslag om en målsætning på 12.000 flere ungdomsboliger frem mod 2031. Kommunen kan ikke selv bygge boliger, men vi kan skabe rammer for, at det fortsat er attraktivt at opføre ungdomsboliger i København samt tilvejebringe grundkapital til flere almene ungdomsboliger.

Der er 15.339 ungdomsboliger i København.

Ca. 45 procent af boligerne i København er 1- eller 2-værelses lejligheder.

For at nå målet i Kommuneplan 2019 lempes reglerne for ungdomsboligbyggeriet, så kommunen stiller krav om færre parkeringspladser ved nybyggeri, og samtidig indarbejdes der i planlægning af byens nye byområder plads til nye ungdomsboliger.

Anbefaling: Støtte byggeriet af flere almene ungdomsboliger

De almene ungdomsboliger har generelt en lavere husleje end de private ungdomsboliger. Derudover har de almene boligorganisationer erfaring med at udvikle beboerdemokratier og indtænke fællesarealer som motiverer til socialt samvær. Med en lav husleje nedbringes fraflytningsfrekvensen, hvilket øger muligheden for fællesskab på tværs af ungdomsboligerne. De almene ungdomsboliger bidrager til variation i ungdomsboligmarkedet og sikrer, at også studerende uden et ressourcestærkt netværk kan bo i København.

Der kan afsættes midler til grundkapital, da Københavns Kommune bidrager til finansieringen af grundkøbet til almene boliger.

Anbefaling: Støtte etablering af flere midlertidige ungdomsboliger

Den nye planlov, som trådte i kraft i 2017, giver kommunen mulighed for at give dispensation fra lokalplaner til midlertidig anvendelse til studieboliger i en periode på maksimalt 10 år. Der er i dag etableret midlertidige studieboliger på Refshaleøen med plads til 164 studerende. Flere midlertidige studieboliger er på vej i Jernbanebyen. For at kunne tage det akutte ungdomsboligbehov, som findes i perioden indtil de permanente ungdomsboliger står færdigbyggede og indflytningsklar, er der imidlertid brug for endnu flere midlertidige studieboliger.

Kommunen kan yde rådgivning og vejlede bygherrer, som ønsker at bygge midlertidige studieboliger. Desuden kan kommunen udpege egne grunde, hvor det er muligt at etablere midlertidige studieboliger.

Anbefaling: Fremme byggeriet af kollegier

På kollegier er man ofte fælles om madlavning, rengøring og diverse øvrige praktikaliteter som følger med at bo i egen bolig. Derudover bliver man på et kollegie ofte indført i et socialt fællesskab. Derfor er kollegiet en god overgang fra at bo hjemme hos forældrene til at skulle være udeboende for første gang i livet. Der er imidlertid rift om kollegieværelserne, som blandt de studerende er attraktive, både på grund af fællesskabet, men også på grund af den ofte billige husleje. Der bør være et større udvalg af kollegier i København, som kan supplere de øvrige boligtyper, som findes på boligmarkedet.

Det skal undersøges, hvordan vi kan lette reglerne for kollegiebyggeriet, så det bliver attraktivt at bygge kollegier. Samtidig skal vi sikre, at kollegierne bliver af god kvalitet, til en husleje som studerende kan betale. Fx kan der startes en dialog med staten om mulighederne for at ændre reglerne om, at der skal være køkken i en bolig, for at man kan få boligsikring.



Almen ungdoms-
bolig i Samuels Hus
på Nørrebro

Cases

CPH VILLAGE

CPH Village er en samling af midlertidige studieboliger, som er bygget af omdannede shippingcontainere og placeret på B&W's gamle værftsområde på Refshaleøen. Her bor 164 studerende i deres egen lille landsby.

SAMUELS HUS

Samuels Hus er oprindeligt en gammel kirke, som er ombygget til ungdoms- og familieboliger. Der er i alt 34 boliger fordelt på 32 1-rums ungdomsboliger og to 2-rums familieboliger. Alle boligerne har eget køkken, bad og depotrum, og der er fælles tagterrasser samt et vaskeri og fælleslokale.

NORDBRO

Nordbro er et nyt privat ungdomsboligbyggeri på ydre Nørrebro. Der er i alt 388 studielejligheder og 122 3- og 4-værelses lejligheder, der både er egnet som familieboliger eller bofællesskaber med plads til fx 2-3 studerende. Bebyggelsen bindes sammen af en grøn gårdhave. Fra taghaven har alle beboere adgang til et fælleshus med bar.





Afhjælpe flaskehalsproblematikken i ungdomsboligmarkedet omkring studiestart

Der er brug for at lette presset på ungdomsboligerne op til studiestart. Det kan gøres ved at stille beboelsesvogne til rådighed på et afgrænset areal i København fra august måned og i op til 12 uger til de studerende, som kommer langvejs fra, og som har brug for et sted at bo, mens de finder en permanent boligløsning, når de starter på deres studier.

Anbefaling: Etablere akutte midlertidige ungdomsboliger

Kommunen har ikke mulighed for at bidrage til boligforsyningen. Det gælder også til ungdomsboligbyggeriet. Derfor skal der helt ny lovgivning til, for at Kommunen kan hjælpe byens nye studerende til en akut midlertidig bolig.

Anbefalingen kræver ny lovhjemmel som skal muliggøre at kommunen kan stille egne grunde vederlagsfrit til rådighed til opsætning af mobile beboelsesvogne.

Et transparent ventelistesystem til støttede ungdomsboliger

Der findes i dag to ventelister til støttede ungdomsboliger i København og omegn henholdsvis Kollegierne og Centralindstillingsudvalget (CIU). Flere forskellige ventelistesystemer, som opererer uafhængigt af hinanden, gør ungdomsboligmarkedet mindre gennemsigtigt og udgør en barriere for en hurtig afvikling af boligkøen omkring studiestart.

Anbefaling: Arbejde for ét fælles ventelistesystem for støttede ungdomsboliger

Ét fælles ventelistesystem vil skabe et bedre overblik over det reelle ungdomsboligbehov og det vil lette de studerendes vej ind på boligmarkedet. I et nyt samlet ventelistesystem bør de studerendes organisationer være repræsenteret for at sikre en fair fordeling af studieboligerne, der tager højde for fx anciennitet og som sikrer, at også socialt udsatte unge har adgang til en studiebolig.

Københavns Kommune kan arbejde for en ændret regulering af ventelistesystemet og dermed muliggøre én fælles indgang til de støttede ungdomsboliger i kommunerne. Dette kan følges op af en informationskampagne målrettet studerende, der ikke ved, hvordan man kommer på venteliste til en almen ungdomsbolig.

Anbefaling: Sikre, at ungdomsboligerne bebos af studerende

Der er i dag ikke anvisningsret til private ungdomsboliger på samme måde som ved almene boliger på trods af, at ungdomsboliger bygges på mere lempelige vilkår end andre boliger, netop fordi de er tiltænkt unge. De almene ungdomsboliger bebos overvejende af studerende, men anvendes også til andre unge med særlige behov. Alle selvejende ungdomsboliginstitutioner bebos udelukkende af studerende. Ca. 17 procent af de studerende bor i ungdomsboliger og resten bor typisk i lejligheder af forskellige ejerformer.

For også i fremtiden at sikre, at private ungdomsboliger lejes ud til studerende, kan der arbejdes for, at lovgivningen om udlejning af boliger ændres, så det sikres at private ungdomsboliger udlejes efter tilsvarende kriterier som almene ungdomsboliger.

Oversigt

Flere ungdomsboliger med større variation

Anbefaling: Sikre flere ungdomsboliger og lempe reglerne for ungdomsboligbyggeriet

Anbefaling: Støtte byggeriet af flere almene ungdomsboliger

Anbefaling: Støtte etablering af flere midlertidige ungdomsboliger

Anbefaling: Fremme byggeriet af kollegier

Afhjælpe flaskehalsproblematikken i ungdomsboligmarkedet omkring studiestart

Anbefaling: Etablere akutte midlertidige ungdomsboliger

Et transparent ventelistesystem til støttede ungdomsboliger

Anbefaling: Arbejde for ét fælles ventelistesystem for støttede ungdomsboliger

Anbefaling: Sikre, at ungdomsboligerne bebos af studerende

02

Job





Overgang til arbejdslivet

Unge mennesker skal have lyst til at investere tid og energi i en uddannelse i København. Og når de en dag er færdige med studierne og skal ud på arbejdsmarkedet, skal overgangen være god. Uddannelsessteder, private virksomheder og Københavns Kommune gør allerede i dag en stor indsats for at hjælpe til, at de unge får en smidig overgang fra uddannelse til arbejdsmarked. Det gode arbejde skal vi bygge videre på.

Som hovedstad og centrum for vækst i Danmark har København brug for den arbejdsstyrke, som de nyuddannede udgør. Både byen og de studerende kan have glæde af, at der arbejdes for at styrke kompetencer inden for entreprenørskab, så flere unge vælger vejen som iværksætter efter endt studie. Derudover er der behov for et konstant fokus på, at udbuddet af arbejdskraft i så høj grad som muligt matcher efterspørgslen hos private virksomheder og offentlige arbejdspladser.

Vores mål

Lavere dimittendledighed

Bedre rekruttering til jobs i Københavns Kommune

Understøtte muligheden for praktikpladser

Lavere dimittendledighed

Der skal arbejdes for et tættere samarbejde mellem uddannelsesinstitutioner, virksomheder og kommunen for at nedbringe dimittendledigheden. Der er i dag igangsat en række tiltag, som gerne skal lette vejen ind på arbejdsmarkedet for de nyuddannede unge. Disse indsatser skal der følges op på. Erfaringerne fra de tiltag som er sat i søen skal indsamles, så man i fremtiden kan prioritere tiltag, som har en reel effekt, og som de studerende er glade for.

Anbefaling: Samarbejde om studieforløb som giver de studerende indblik i virkelighedens arbejdsmarked

Kommunens uddannelsessteder og private virksomheder samarbejder om at skabe de bedste forudsætninger for, at de studerende tilegner sig kvalifikationer, som de kan bruge, når de har færdiggjort deres uddannelse og skal ud på arbejdsmarkedet.

Fortsat fokus på et tæt samarbejde mellem uddannelsessteder, virksomheder og kommunen om indsatser som kvalificerer de studerende til jobs efter endt uddannelse.



Værkstederne på erhvervsuddannelserne
NEXT i Emdrup.

Anbefaling: Styrke rådgivning om muligheder for at bedrive iværksætteri

Der er et stort potentiale i de studerende, som går med iværksætterdrømme. Det potentiale skal omfavnes. Erhvervshus Hovedstaden tilbyder iværksættervejledning til nye virksomheder, som har brug for hjælp til at komme godt fra start. Disse typer tilbud, som giver studerende kompetencer til at skabe deres eget job, kan være et godt supplement til den generelle jobformidlingsindsats.

Der kan eksempelvis sættes fokus på at styrke de strategiske samarbejder mellem virksomheder og uddannelsessteder, så iværksætteri har en fremtrædende plads i studiet. Iværksætternes viden og kompetencer i forhold til at etablere og udvikle egen virksomhed kan skærpes gennem målrettede rådgivnings- og kursus-tilbud.

Bedre rekruttering til jobs i Københavns Kommune

Der er i Københavns Kommune stor efterspørgsel på blandt andet social- og sundhedsassistenter, sygeplejersker, skolelærere og pædagoger. Blandt disse faggrupper er det i nogle situationer en udfordring for Københavns Kommune at rekruttere kvalificerede medarbejdere.

Anbefaling: Arbejde for en fælles koordineret rekrutteringsindsats på tværs af Kommunens forvaltninger

Kommunale jobs, som bidrager til at løfte kommunens kerneopgaver, skal i højere grad omtales, så flere unge søger ind på uddannelser, som retter sig mod disse jobs. Dette for at Københavns Kommune kan rekruttere medarbejdere, som kan løfte kernevelfærden. Københavns Kommune kan via en fælles indsats formidle muligheder for jobs i Kommunen.

Understøtte muligheden for praktikpladser

Vi har brug for flere faglærte på fremtidens arbejdsmarked.

Anbefaling: Skabe åbninger for elev- og lærlingeansættelser

Hvis vi ikke skal mangle faglært arbejdskraft i fremtiden, skal Københavns Kommune fortsætte med at sætte ind for at løfte ufaglærte til faglært niveau. I Københavns Kommune stiller vi allerede i dag krav til lærlinge- og elevpladser via sociale klausuler når vi bygger og køber varer. Vi stiller fx krav om lærlingeansættelser hos de leverandører, som leverer vores byggeri.

Fortsat fokus på mulighederne for at skabe endnu flere lærlinge- og elevpladser enten via aftaler og partnerskaber eller som krav via sociale klausuler.

Oversigt

Lavere dimittendledighed

Anbefaling: Samarbejde om studieforløb som giver de studerende indblik i virkelighedens arbejdsmarked

Anbefaling: Styrke rådgivning om muligheder for at bedrive iværksætteri

Bedre rekruttering til jobs i Københavns Kommune

Anbefaling: Arbejde for en fælles koordineret rekrutteringsindsats på tværs af Kommunens forvaltninger

Understøtte muligheden for praktikpladser

Anbefaling: Skabe åbninger for elev- og lærlingeansættelser

03

Deltagelse





Bidrag til byen

København er en ung by og en klog by takket være de mange unge mennesker, der uddanner sig i vores by. Faktisk er mere end hver 10. borger i kommunen i gang med en erhvervskompetencegivende uddannelse. Studerende er vigtige for København som studieby – og ambitionerne i politikken kan ikke indfries uden studerendes aktive bidrag.

Studerende er nøglen til at skabe en god studieby men også et vigtigt tandhjul i København som by generelt. Studerende skal deltage i byens liv og udvikling, og der skal være gode rammer for, at studerende kan arbejde frivilligt i byens aktiviteter og sociale tilbud.

Vores mål

Studerende skal være medskabere af Studieby København

Vi vil byde studerende velkommen til København

Flere studerende skal være frivillige

Flere studerende skal bidrage til en levende og blandet by



Læsesalen på Det Kongelige Bibliotek
i København K

Studerende skal være medskabere af Studieby København

Ingen studieby uden studerende, elever og lærlinge. Studerende skal derfor involveres i udviklingen af København og konkret være med til at løse de udfordringer, der er relevante for studerende. Dette sker i implementeringen af alle dele af Politik for Studieby København, men er også et selvstændigt mål i politikken.

Anbefaling: Inddrage studerende og aktører på uddannelsesområdet i kommunal politikudvikling

Studerende skal have mulighed for at komme med input til og blive inddraget i politikudvikling på relevante områder – også uden for studielivspolitikken.

Dette kan helt grundlæggende sikres ved at gennemgå de kommunale høringslister og sikre, at studenterorganisationer, uddannelsessteder m.m. optræder på de relevante høringslister. Herudover er det en løbende opgave i kommunen at sikre, at studerende inddrages, når det er relevant.

Studerende er nøglen til at skabe en god studieby men også et vigtigt tandhjul i København som by generelt.

Studerende skal deltage i byens liv og udvikling, og der skal være gode rammer for, at studerende kan arbejde frivilligt i byens aktiviteter og sociale tilbud.

Vi vil byde studerende velkommen til København

Det er vigtigt, at studerende oplever, at København er en studieby, der byder studerende velkomne og værdsætter dem. Det er også essentielt, at studerende kender til de mange muligheder og tilbud, man som studerende kan benytte sig af i København.

Anbefaling: Etablere et fælles velkomstkoncept til København som studieby

Studerende skal i højere grad bydes velkomne til byen. De skal introduceres til livet og mulighederne som københavnere og som studerende i København.

Der kan udarbejdes et fælles koncept, som uddannelsesstederne kan benytte sig af og bidrage til, fx i form af velkomstmateriale, en fælles hjemmeside, en velkommen-til-byen-kampagne og lignende. Samtidig kan vi én gang om året invitere nye studerende i byen til en velkomstreception på Københavns Rådhus.

På landsplan er 39 procent af studerende frivilligt aktive ifølge Frivilligrapporten 2016-2018. Det betyder, at studerende kun kommer ind på en tredjeplads efter både pensionister og voksne i beskæftigelse. Til gengæld lægger de 20-24-årige, der er frivilligt aktive, i gennemsnit 20 frivillige timer om måneden i det frivillige arbejde og er dermed den aldersgruppe, der lægger flest timer.

Studerendes engagement i frivillighed varierer typisk henover året på grund af fx eksamener, og herudover ændres deres livssituation ofte over ganske få år fx på grund af et semester i udlandet. Nogle studerende er generelt meget målrettede som frivillige og engagerer sig for at prøve kompetencer af, udvikle nye færdigheder og få noget på CV'et.

I Københavns Kommune er der en del indsatser, der er relevante for studerende, fx lektiehjælp, fritidsguiderne m.m. Herudover er rigtig mange studerende engagerede i foreninger, organisationer og grupper, som er aktive i kommunens tilbud.



Til 48TIMER Festival afprøver og udvikler studerende fra KEA deres kompetencer fra studiet til gavn for byens kultur- og frivilligliv. Kunstinstallationen "Tid til refleksion" i De Gamles By er et af de ti kulturspots, som KEA studerende skabte under 48TIMER Festival i 2019.

Foto: Daniel Liversage

Flere studerende skal være frivillige

Lidt mere end hver 3. studerende på landsplan er i dag frivilligt aktive. Studerende udgør en stor frivillig ressource, der skal dyrkes og organiseres – i Københavns foreningsliv og i relation til kommunens velfærdsopgaver. Samtidig skal frivilligt arbejde i højere grad tilpasses studerendes liv og bidrage til den studerendes faglige udvikling på deres studier.

Anbefaling: Styrke det strategiske samarbejde om frivillighed

Vi skal have fokus på at styrke det strategiske samarbejde mellem kommunen, uddannelsesstederne og studenterorganisationerne om frivillighed blandt studerende. Samarbejdet kan med fordel omfatte et mere formaliseret samarbejde om formidling af muligheder for frivillighed på kommunale institutioner og aftaler om, hvordan frivilligt arbejde kan give studerende studierelevante erfaringer og kompetencer på CV'et. Samarbejdet kunne også omfatte udvikling af nye koncepter for frivillighed i samarbejde med studerende, der passer til de ressourcer, behov og begrænsninger, livet som studerende indebærer.

Der bør ske et samarbejde mellem de relevante aktører med det formål at sikre, at rammerne for at studerende kan fungere, løbende forbedres. Konkrete indsatser vil formentlig kræve en prioritering i de kommunale budgetforhandlinger og på uddannelsesstederne.

Anbefaling: Øge fokus på studerende som ressource, og på hvordan en frivillig indsats skaber værdi for studerende

Socialudvalget uddeler hvert år støtte til frivillige sociale indsatser gennem §18-midlerne. En del af midlerne går bl.a. til kommunens frivillighedscentre.

Vi har som kommune et ansvar for, at alle frivillige, herunder også de studerende, føler sig værdsat, når de yder en frivillig indsats. Derfor vil kommunen, både i frivillighedscentrene, men også i øvrigt, øge fokus på at vise de studerende, hvordan socialt frivilligt arbejde både kan gavne deres medborgere og deres egen videre karriere.

Socialforvaltningen vil opfordre frivillighedscentrene til at fokusere på de studerende som en ressource i det frivillige sociale arbejde. Frivilligcentrene vil tydeliggøre gevinsterne over for de studerende.

Flere studerende skal bidrage til en levende og blandet by

København skal være en levende, spændende og tryk by, og studerende skal inviteres til at deltage aktivt i byens forenings-, kultur- og byliv. Samtidig skal det være muligt og attraktivt for studerende at bo i alle dele af byen – også i de udsatte byområder.

Anbefaling: Målrette digital formidling af kultur- og fritidstilbud til studerende

Det skal være nemt at navigere i byens mange kulturtilbud og finde de arrangementer og aktiviteter, der passer til den enkelte studerende. Med formidlingen af eksisterende kultur- og fritidstilbud via platformen vil vi gøre det nemt for studerende at modtage og få overblik over tilbud målrettet personlige interesser og målgruppen unge.

Københavns Kommunes Kultur- og Fritidsforvaltning vil fokusere på kategorisering af events og målrettet formidling til studerende via: www.brugbyen.nu

Anbefaling: Skabe gode rammer for, at studerende bor i og bidrager til Københavns udsatte byområder - fx i Tingbjerg

Studerende bor i dag i store dele af København, men især i brokvartererne, Indre By og det nordlige Amager. Hvis København skal være en blandet by, skal det være attraktivt for studerende at bo i de udsatte byområder og bidrage til livet og trygheden her. I det udsatte boligområde Tingbjerg betyder parallelsamfundslovgivningen, at der inden 2030 skal etableres i alt 366 nye almene ungdomsboliger. Studerende såvel som andre kommende unge beboere i ungdomsboligerne, kan med fordel inddrages i udviklingen af Tingbjerg for at sikre, at boligområdet bliver attraktivt for studerende.

I den eksisterende organisering af byudviklingsstrategien for Tingbjerg/Husum bør det konkretiseres, hvordan unge og studerende kan inddrages i udviklingen af Tingbjerg til et byområde, der er attraktivt for unge og studerende.

Oversigt

Studerende skal være medskabere af Studieby København

Anbefaling: Inddrage studerende og aktører på uddannelsesområdet i kommunal politikudvikling

Vi vil byde studerende velkommen til København

Anbefaling: Etablere et fælles velkomstkoncept til København som studieby

Flere studerende skal være frivillige

Anbefaling: Styrke det strategiske samarbejde om frivillighed

Anbefaling: Øge fokus på studerende som ressource, og på hvordan en frivillig indsats skaber værdi for studerende

Flere studerende skal bidrage til en levende og blandet by

Anbefaling: Målrette digital formidling af kultur- og fritidstilbud til studerende

Anbefaling: Skabe gode rammer for, at studerende bor i og bidrager til Københavns udsatte byområder - fx i Tingbjerg

04

Kvalitet





De gode rammer

København skal være en by, der er kendt for uddannelsessteder i verdensklasse med faglighed og kvalitet i højsædet. Her uddannes et bredt spektrum af fremtidens arbejdskraft – antropologen, social- og sundhedsassistenten, programmøren, pædagogen, tømreren, bioanalytikerens, salgsassistenten, lægen, bibliotekaren og mange andre. København skal være en attraktiv by for et stærkt, åbent og samarbejdende uddannelses- og forskningsmiljø.

Københavns Kommune bidrager blandt andet til campusmiljøerne og ved at stille gode biblioteker og studie-zoner til rådighed for studerendes arbejde og fordybelse. Byen skal også stille sin viden og data til rådighed og invitere studerende til at løse byens udfordringer som en del af deres studie.

Vores mål

Gode rammer for fordybelse i kommunale og private faciliteter

Mere åbne campusområder og uddannelsessteder

Studerende skal finde løsninger på byens svære problemstillinger

Københavns Kommune har for at styrke samspillet med studerende udpeget forskningskoordinatorer, der har til opgave at sikre, at behov i kommunen tilpasses de studerendes kompetencer og interesser, og at de studerendes projekter tilpasses, så de får værdi for kommunen.

Gode rammer for fordybelse i kommunale og private faciliteter

For at understøtte uddannelsesmiljøet i København skal endnu flere læse- og studiepladser indarbejdes på byens biblioteker og kulturhuse fx i forbindelse med ombygninger og renoveringer – som supplement til læsepladserne på uddannelsesinstitutionerne. Samtidig skal behovet for studiepladser i private virksomheder og organisationer afdækkes.

Anbefaling: Sætte fokus på læsepladser og studiezoner i København

Med en ny biblioteksplan vil København sætte fokus på nyindretning af de kommunale biblioteker, der skal inspirere og skabe rum til aktiviteter. Vi vil arbejde for at frigøre reolplads, og en del af de frigjorte arealer kan anvendes til læsepladser. Herudover vil kommunen sammen med studenterorganisationer og uddannelsesinstitutioner kortlægge udbuddet af læsepladser i byens bydele i dag.

Dette skal bidrage til at afdække behovet og potentialet for etablering af læsepladser hos fx private virksomheder og organisationer og sikre gode rammer for uddannelsesmiljøet i København. Læsepladser og studiezoner kan i kommunalt regi etableres i forbindelse med nybyggeri eller renoveringer af biblioteker og kulturhuse og ved fysisk sammenlægning af folkeskolernes pædagogiske læringscentre med folkebiblioteker.





Cases

UNIVERSITETSBIBLIOTEKET

Københavns Universitet ønsker at udvikle det historiske Universitetsbibliotek i Fiolstræde, som ramme for inspiration, debat og møder med omverdenen. Det skal være et mødested, hvor universitetets aktiviteter formidles, debatteres og udvikles i dialog og samspil mellem borgere, forskere, studerende, organisationer og virksomheder.

EKSISTERENDE KOMMUNALE LÆSEPLADSER

I en opgørelse fra 2014 fremgår det, at Københavns Kommunes biblioteker havde 981 faste læsepladser og 452 fleksible læsepladser (læsepladser, som også bruges til andre formål). Endelig var der 8 studieceller, hvor brugerne også kan have materiale stående.

Der er fortsat fokus på etablering og bevaring af læse- og studiepladser, bl.a. i forbindelse med etableringen af Tingbjerg Bibliotek, der åbnede i efteråret 2018 og i forbindelse med flytningen af Nørrebro Bibliotek, som er planlagt til at åbne i efteråret 2019. I efteråret 2018 blev Rådhusbiblioteket åbnet. Her kan 16 personer ad gangen få fred og ro til fordybelse.

I de kommunale faciliteter kan studerende sidde uforstyrret fra tidlig morgen til sen aften med gode betingelser for fokus og fordybelse i studierne.

På kommunens biblioteker har borgere adgang til fysiske såvel som digitale materialer fra alle biblioteker i Danmark. Dette giver studerende adgang til en omfattende materialesamling og højner faglighed og kvalitet i studierne.

På data.kk.dk findes en række datasæt fra Københavns Kommune frit tilgængeligt bl.a. for uddannelsesstederne. Der er pt. ca. 270 datasæt om eksempelvis byens infrastruktur, trafik, samtalestatistik fra jobcentrene, belægningsgrad på plejehjem, udlånsdata for bibliotekerne, aktuelle aktiviteter i byens rum og meget andet.

Mere åbne campusområder og uddannelsessteder

Campusområderne skal udvikles og åbnes op som en integreret og levende del af byen, og uddannelsesstedernes faciliteter skal i højere grad aktiveres og udnyttes på tværs af uddannelsesretninger og for byens borgere.

Anbefaling: Åbne udvalgte faciliteter på uddannelsesstederne for en bredere brugergruppe

Når faciliteter åbnes op og deles på tværs af institutioner, udnyttes uddannelsesstedernes kvadratmeter bedre, og studerende får flere muligheder for at finde rammer for deres studier og for tværfaglige og nyskabende samarbejder på tværs af studieretninger. I et samarbejde mellem en række aktører skal et eller flere uddannelsessteder åbne udvalgte faciliteter op for at skabe tværfaglige uddannelseszoner, hvor studerende fra alle uddannelsessteder har adgang til uddannelsesstedets faciliteter. Uddannelseszonerne tænkes som et afgrænset område på uddannelsesstedet, hvor der er adgang for en bredere brugergruppe i specifikke tidsrum, det kan fx være læsesale eller værksteder.

Der kan arbejdes med frivillige værter, foreningsdannelse og adgangsgivende kurser til særlige faciliteter samt evt. nyindretning og facilitering. Herudover skal driftsomkostninger, fælles løsninger eller teknologier for adgang (nøgle/studiekort el.lign.), forhold omkring sikkerhed m.m. undersøges. Alt efter, hvordan anbefalingen udmøntes, vil der skulle afsættes finansiering til at føre konkrete initiativer ud i livet. Der findes relevante erfaringer fra selvbetjent adgang på bibliotekerne, fra FabLab i Valby og fra SkyLab på DTU.

Studerende skal finde løsninger på byens svære problemstillinger

Uddannelsessteder, studerende, elever, lærlinge og Københavns Kommune skal etablere samarbejder om, hvordan konkrete kommunale problemstillinger kan indgå som en integreret del af uddannelserne, fx i form af studieprojekter og studieopgaver om relevante samfundsmæssige problemstillinger. Der skal investeres i, at samarbejdet giver værdi for alle parter og bidrager til uddannelsernes kvalitet og relevans.

Anbefaling: Skabe et stærkt samarbejde om, hvordan studerende kan bidrage til løsningen af kommunale problemstillinger som en integreret del af uddannelsen

Formidling af relevante problemstillinger som studieopgaver og studieprojekter kan komme med løsningsforslag til. Indsatsen kan med fordel støttes af en formaliseret aftale mellem uddannelsessteder og forvaltninger om, hvordan og i hvilket omfang de studerende vejledes af eller har adgang til relevante medarbejdere.

Det skal sikres, at projektsamarbejder passer til de studerendes interesser og kompetencer – og giver værdi i form af fx udvikling af den kommunale kernerdrift. Indsatsen skal ske med skyldig hensyntagen til, at de studerende ikke må fortrænge ordinært arbejde.

Der bør etableres et samarbejde på tværs af Københavns Kommune og byens uddannelsessteder, som skal understøtte, at den rette viden bliver stillet til rådighed for de studerende. Samarbejdet skal også bidrage til, at det for de studerende bliver lettere at søge sparring i kommunen på emner i deres studieprojekter.

Oversigt

Gode rammer for fordybelse i kommunale og private faciliteter

Anbefaling: Sætte fokus på læsepladser og studiezoner i København

Mere åbne campusområder og uddannelsessteder

Anbefaling: Åbne udvalgte faciliteter på uddannelsesstederne for en bredere brugergruppe

Studerende skal finde løsninger på byens svære problemstillinger

Anbefaling: Skabe et stærkt samarbejde om, hvordan studerende kan bidrage til løsningen af kommunale problemstillinger som en integreret del af uddannelsen

05

Trivsel





Fællesskab i studielivet

København skal være en by med et levende, inkluderende og fagligt stærkt studiemiljø. Studerende skal, allerede fra de begynder på en uddannelse, opleve at være en del af et fællesskab, hvor der er plads til faglig sparring og gode sociale relationer. Studerende skal i endnu højere grad end i dag trives og opleve, at byen tilbyder dem mulighed for at deltage i fællesskaber og foreninger.

Opgaven med at sikre og styrke det gode studiemiljø i København skal løftes i et samarbejde mellem studerende, uddannelsesstederne og Københavns Kommune. Ambitionen er, at vi i fællesskab sikrer, at studerende trives i studiemiljøer, der ruste dem fagligt og socialt til at træde ud på arbejdsmarkedet efter endt uddannelse.

Vores mål

Bedre trivsel blandt studerende

Mere samarbejde om trivsel



Panum, Københavns
Universitet på Nørrebro

Bedre trivsel blandt studerende

Vi skal forebygge mistrivsel blandt studerende i et tæt samarbejde mellem relevante aktører på uddannelsesområdet, kommunens forvaltninger og de studerende selv. Det skal være nemt for studerende og de personer, der vejleder dem, at finde information om eksisterende tilbud til forebyggelse og behandling af stress, ensomhed, eksamensangst, depression og andre former for mistrivsel.

Anbefaling: Skabe et samlet overblik over eksisterende tilbud mod mistrivsel på tværs af de forskellige aktører

Både uddannelsesinstitutioner og studerende efterspørger et bedre overblik over eksisterende tilbud til håndtering af mistrivsel og andre sundhedsudfordringer. Samtidig med at viden om indsatser og tilbud samles, skal det undersøges, hvilke typer indsatser mod mistrivsel, der har positive effekter.

Det er relevant at undersøge gode løsninger til at skabe overblik over kommunale såvel som øvrige tilbud til studerende, der mistrives.

Der findes mange gode tilbud, og vi skal derfor sikre, at fagpersoner og målgrupper kender til dem.

Hver 8. studerende på en videregående uddannelse oplever at føle sig ensom, og 45 % føler ofte eller en gang imellem, at de savner nogen at være sammen med.

To ud af tre studerende føler sig stressede i hverdagen.



*Fællesspisning
på Rigshospitalets
Kollegie på Nørrebro*

Københavns Kommune tilbyder et ni-ugers stresshåndteringsforløb til voksne over 18 år. Forløbet består af gruppemøder med 14-15 deltagere, der mødes 3 timer hver uge, og ledes af to psykologer.

Derudover tilbydes deltagerne to individuelle samtaler. Stressforløbet er baseret på den videnskabeligt udviklede metode 'Åben og Rolig', hvor deltagerne sætter fokus på krop, psyke og sociale relationer ved hjælp af meditation, kropslige øvelser og samtaler i gruppen.

Københavnere kan henvises til forløb i stressklinikkerne gennem deres egen læge eller gennem jobcentrene i kommunen.

Anbefaling: Undersøge om eksisterende indsatser mod mistrivsel på ungdomsuddannelser kan udvides til de videregående uddannelser

Københavns Kommune har en række tilbud rettet mod mistrivsel blandt unge på ungdomsuddannelserne. Nogle af disse tilbud kan være relevante også at tilbyde studerende på videregående uddannelser.

Det er i første omgang relevant, at Kommunen i samarbejde med uddannelsesstederne og studerende afsøger behov og muligheder for at udvide nogle af de tilbud og indsatser, som findes til studerende på ungdomsuddannelser.

Mere samarbejde om trivsel

Alle studerende, elever og lærlinge skal have adgang til at deltage i gode, understøttende fællesskaber i København.

Anbefaling: Etablere et samarbejdsforum på ledelsesniveau med fokus på trivsel

Et samarbejdsforum om trivsel på uddannelserne kan danne ramme for, at aktører på uddannelsesområdet på ledelsesniveau kan dele viden, samle op og fremsætte dagsordner og målsætninger for trivsel blandt elever, lærlinge og studerende. Forummet skal understøtte og opretholde fokus på trivsel i uddannelserne.

Det anbefales, at der etableres et tværgående samarbejdsforum om trivsel.

Oversigt

Bedre trivsel blandt studerende

Anbefaling: Skabe et samlet overblik over eksisterende tilbud mod mistrivsel på tværs af de forskellige aktører

Anbefaling: Undersøge om eksisterende indsatser mod mistrivsel på ungdomsuddannelser kan udvides til de videregående uddannelser

Mere samarbejde om trivsel

Anbefaling: Etablere et samarbejdsforum på ledelsesniveau med fokus på trivsel

06

Internationale
studerende





Internationale talenter

Internationale studerende er vigtige for København og for Danmark, da internationale studerende kan bidrage til øget mangfoldighed, udsyn og et andet perspektiv ud mod verden. Samtidig kan internationale studerende være med til at øge udbuddet af højtuddannet udenlandsk arbejdskraft. Det har positive effekter på både produktivitet, innovation og eksport.

København ønsker derfor både at tiltrække og fastholde de internationale talenter. De skal have gode muligheder for at engagere sig i byen, indgå i sociale fællesskaber med danske studerende og opbygge erfaringer med det danske arbejdsmarked og med københavnerlivet. Internationale studerende skal føle sig velkomne og som en del af København – og de skal have lyst til at blive her efter endt uddannelse.

Vores mål

København skal være en attraktiv by for internationale studerende

Flere internationale studerende skal være en ressource for byen og have mulighed for at engagere sig i frivilligt arbejde

Internationale studerende skal fastholdes i byen efter endt studie

Internationale studerende defineres her som studerende med et udenlandsk statsborgerskab, der tager en hel videregående uddannelse i Danmark, og først er kommet til Danmark mindre end et år før, de starter på uddannelsen. Københavns Kommune har ca. 2.000 internationale studerende.

København skal være en attraktiv by for internationale studerende

København er i konkurrence med mange storbyer og hovedstæder, når internationale studerende skal vælge, hvilken by de skal studere i. For at tiltrække og fastholde endnu flere internationale talenter, vil vi arbejde for at gøre København endnu mere attraktiv.

Anbefaling: Brande København som studieby

København har fordel af internationale talenter, der kommer hertil og bidrager med viden, nye perspektiver og kvalificeret arbejdskraft.

Vi kan med fordel i højere grad brande København som studieby i resten af verden og fortælle om mulighederne for at tage sin uddannelse i København og bosætte sig her. Vi kan fx fortælle om alle de mange fordele og tilbud, København byder på. Vores rige og mangfoldige kultur- og byliv, gratis biblioteksmateriale og etableringskortet, som giver internationale studerende fra lande uden for EU/EØS og Norden mulighed for at søge ophold i 2 år efter endt studie.

Anbefaling: Styrke hjælp til boligsøgning

Boligmarkedet i København er presset, og internationale studerende er yderligere begrænsede af ikke at kunne sproget og ikke at have et netværk i byen. Meget materiale findes allerede på engelsk, men det kan være svært at gennemskue de mange muligheder og regler på boligmarkedet og undgå snyd og svindel i jagten på en passende bolig.

Internationale studerende bør via information og vejledning i endnu højere grad hjælpes til at kunne navigere på det københavnske boligmarked, få oplysning om de mange forskellige boligformer, og om hvordan man som studerende undgår at blive snydt på boligmarkedet.

42 procent af de nyuddannede fra engelsksprogede kandidatuddannelser er udrejst fra Danmark to år efter, at de har afsluttet uddannelsen.

Flere internationale studerende skal være en ressource for byen og have mulighed for at engagere sig i frivilligt arbejde

Vi vil sikre, at flest mulige internationale studerende har mulighed for at udnytte deres mange ressourcer - ud over den tid de tilbringer på studiet. Det er godt for de studerende, og det er også godt for København.

Anbefaling: Fremme engelsksproget kommunikation og materiale henvendt til udlændinge

Det kan være svært at begå sig i København, hvis man endnu ikke har lært sproget, derfor skal byen i højere grad kommunikere på engelsk. Samtidig skal internationale studerende, som har tid og lyst, i højere grad have mulighed for at engagere sig i frivilligt arbejde. Som aktiv i foreningslivet eller i frivilligt socialt arbejde vil de internationale studerende i højere grad kunne bidrage med deres kompetencer samtidig med, at de opbygger et socialt netværk i byen.

Der bør via materiale og udgivelser fra offentlige myndigheder, frivillige organisationer m.fl. oversat til engelsk arbejdes for, at det bliver nemmere at begå sig på engelsk som borger i byen.

72 procent af deltagerne i Greater Copenhagen Copenhagen Career Program kom efterfølgende i job i perioden 2015-2016.

International House omskrives til International House har et partnerskab med 30 kommuner på Sjælland, og omkring 20.000 nye internationale borgere, herunder internationale studerende, hjælpes hvert år til en god start i Danmark. De fleste bosætter sig i Københavns Kommune.

38 procent af internationale studerende, som fortsat er i Danmark, har fået arbejde to år efter endt uddannelse.

43 procent af de internationale studerende har i løbet af deres studietid haft et studiejob.

Cases

INTERNATIONAL HOUSE

Københavns Kommune har en række tilbud og programmer for internationale borgere i kommunen, herunder internationale studerende. International House hjælper nye internationale borgere med at rejse ind i Greater Copenhagen. Hos International House er der masser af hjælp af hente fx i forbindelse med det praktiske ift. at flytte til Danmark (SKAT, bank, bolig osv.) Men også hjælp til at blive engageret i frivilligt arbejde, forstå den danske kultur osv.

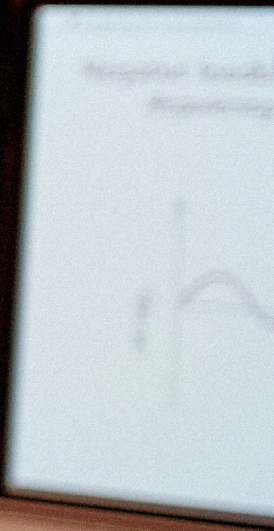
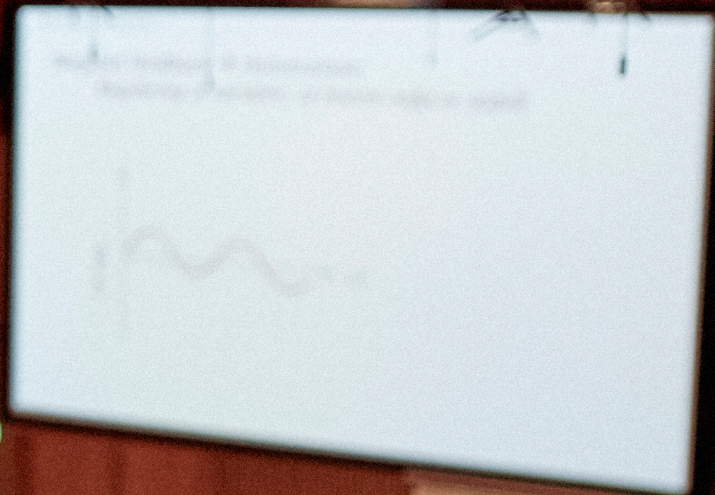
KØBENHAVNS ERHVERVSHUS

Københavns Erhvervshus tilbyder Greater Copenhagen Career Program (GCCP), som er et seks måneders jobsøgnings- og mentorforløb for internationale full degree studerende. Målet er at lette vejen for studerende til at komme ind på arbejdsmarkedet.

STUDENTERHUSETS SPROGCAFÉ

Studentarhuset arrangerer hver anden weekend en sprogcafé, hvor danske- og internationale studerende kan mødes og lære hinandens sprog. Caféen er både en læringsplatform, men også en mulighed for nye bekendtskaber og netværk. Desuden er det også muligt at engagere sig som frivillig og være med til at afvikle caféaftenerne.





Internationale studerende skal fastholdes i byen efter endt studie

Undersøgelser viser, at tilknytning til arbejdsmarkedet under studiet kan have stor effekt på muligheden for at få job efter endt studie og dermed også muligheden for, at de studerende bliver boende i København.

Anbefaling: Skabe bedre mulighed for at få et relevant studiejob

De internationale studerende skal have bedre muligheder for at kunne få fast job efter endt studie. Derfor er det vigtigt, at de har haft et relevant studiejob eller en praktikplads under studiet.

De centrale aktører bør samarbejde om at styrke indsatsen, så internationale studerende tidligere i deres studieforb løb bl.a. opnår studie- eller praktikplads i danske virksomheder. Herunder skal det undersøges, hvilken finansiering forskellige konkrete initiativer vil kræve.

Anbefaling: Understøtte jobformidling på tværs af uddannelsessteder målrettet internationale studerende

Virksomheder og internationale studenter og dimittender skal i højere grad kunne møde hinanden og matches.

Der bør være fokus på at hjælpe virksomheder og internationale studerende med at finde sammen. Det kan eksempelvis overvejes at finde finansiering til at udbyde matcharrangementer målrettet internationale studerende, så virksomheder og studerende kan møde hinanden.

Internationale studerende er vigtige for København og for Danmark, da internationale talenter kan bidrage til øget viden, udsyn og et andet perspektiv ud mod verden.

Overblik

København skal være en attraktiv by for internationale studerende

Anbefaling: Brande København som studieby

Anbefaling: Styrke hjælp til boligsøgning

Flere internationale studerende skal være en ressource for byen og have mulighed for at engagere sig i frivilligt arbejde

Anbefaling: Fremme engelsksproget kommunikation og materiale henvendt til udlændinge

Internationale studerende skal fastholdes i byen efter endt studie

Anbefaling: Skabe bedre mulighed for at få et relevant studiejob

Anbefaling: Understøtte jobformidling på tværs af uddannelsessteder målrettet internationale studerende







Miljømærket tryksag
1234 5678