



12. april 2019

Sagsnr.  
2017-0249252

Dokumentnr.  
2017-0249252-37

Sagsbehandler  
Nina Marie Rasmussen

## **Bilag 6, Input fra Øbrohuset, AKB**

Følgebrev + Bilagsliste, til Høringssvar fra Øbrohus & AKB Kbh. vedr. Bibliotek/Nybyggeri-projekt v. Øbrohus (Jagtvej 217-223) og Øbro-Jagtvej Bibliotek Jagtvej 227.

Til Kultur & Fritidsudvalget. Borgerrepræsentationen, Københavns Kommune.

Kære Kultur & Fritidsudvalg.

Øbrohus og vores boligorganisation AKB Kbh. fremsender hermed vores høringssvar vedr. nyt Bibliotek/Nybyggeri v. Øbrohus og det nuværende Øbro-Jagtvej Bibliotek.

Høringssvaret består af dette følgebrev og vores bilag, som således udgør det samlede høringssvar.

Øbrohus, støttet af AKB Kbh. har arbejdet med dette projekt siden 2016.

### **Resumé:**

Vi kommer med et tilbud til København om et nyt bibliotek i stueplan, udført i henhold til Kommunens funktionskrav, med nye almene boliger ovenover. Hvis kommunen vil sælge grunden til AKB Kbh. så bygger vi biblioteket. Kommunen sparer (iflg. kommunens egne tal) ca. 35 mio. kr. i anlægssum, og tjener samtidig på grundsalget. Det nuværende bibliotek er 100 år gammelt og bygget til helt andre formål, og er, iflg. kommunen selv, uegnet til Biblioteksdrift.

Samtidig får kommunen hjælp med at løse bolig manglen i en tid hvor byen vokser med 1000 borgere pr. mdr. da Øbrohus og AKB Kbh. over biblioteket opfører nye almene boliger til almindelige mennesker, til huslejer der er til at betale.

Samtidig er lokaliteten central, lige midt mellem indre og ydre Østerbro, med en ny metrostation lige foran døren.

Og da grunden ligger synligt på lang afstand og lige ved ny metrostation, er det oplagt at lade den fungere som Port til Klimakvarteret som starter netop her. Vi vil derfor opfylde kommunens grønne ambitioner, herunder CO2 besparende bygning og byggematerialer. Vores projekt er et TRÆ-byggeri (CLT/ Krydslamineret Træ) som giver store CO2 gevinster samtidig med at der er halvt så lang byggeperiode, da træmodulerne leveres færdige og blot skal sættes sammen på stedet. Dermed reduceres nabogener ved byggeriet (støj, støv, rystelser) markant. Fx 70% færre lastbiler til byggepladsen, sammenlignet med et traditionelt beton-byggeri.

### **Byudvikling og Faciliteter**

Gyldenløvesgade 15  
1600 København V

EAN nummer  
5798009780515

En bygning som i sig selv formidler de bæredygtighedsambitioner som Øbrohus, AKB Kbh., og ikke mindst Københavns Kommune har.

Øbrohus har i de seneste 12 år lavet aktiviteter og projekter der støtter den store grønne omstilling, ligesom vi har fulgt udviklingen indenfor byggeriet, med større fokus på træhuse og bæredygtige byggematerialer, på konferencer som "Build in Wood", og messer som "Building Green"). Vi har ladet os inspirere af kommunens mange planer, (CO2 neutralitet i 2025, Affalds & Ressourceplanen, Skybrudsplanen, ligesom samarbejdet med Klimakvarteret har været frugtbar.

Dette projekt er del af Øbrohus samlede helhedsplan, hvor vores 2 eksisterende boligblokke fra 1960'erne skal isoleres og renoveres så de bliver gjort tidssvarende. Men Biblioteksbyggeri-delen har potentiale til at blive et vartegn, for Klima-kvarteret, for Østerbro, og for Hovedstaden.

Der påtænkes at lave en arkitektkonkurrence om biblioteksbyggeriet, naturligvis i dialog med Kbh. kommune.

Her er vores bilags-liste:

1. Øbrohus Præsentation, slideshow (indhold som blev vist ved kommunens Borger-workshop d. 28. marts 2019. Hvor interessen for Øbrohus' projekt var stor.
2. WE Architectures projektmappe, der præsenterer Øbrohus' vision for byggeriet, dets synergi-effekter ift. Klimakvarteret, og ift. at hovedstaden samtidig får nye almene boliger.
3. Trafikkort. Der viser hvor fordelagtig det er, for hovedparten af østerbroere, at placering af et bibliotek v. Øbrohus. Der er 10 gange så meget trafik v. Øbrohus som ved Kildevældsskolen, og markant bedre tilgængelighed jf. infrastruktur/offentlig transport
4. Kopi af artikler fra Østerbro Avis, der viser opbakning til Øbrohus' projektforslag.
5. Bilag (slideshow) der viser hvordan byggeriets design er lavet med respekt for lokalitetens forskelligartede bygningshistoriske udvikling. Fra bondeland, træhuse, villaer, stalde, små-industri, murstensbyggeri og funktionalistiske betonbyggerier i 60'erne. Disse ting, samt taghøjde er søgt respektfuldt afspejlet i det valgte bygningsdesign.

# Øbrohus Nybyggeri Bibliotek – Billige Familieboliger - Butikker Port til Klimakvarteret

Projektforslag til Byggeri i CLT (træ) m. grønne visioner realiseret

Biblioteket bliver liggende, nu i stueplan, og med Metrostation

Materiale til Workshop 28/3/19

+ Høringsfase



 BROHUS

 AKB  
København

# De 3 vigtigste argumenter for nyt bibliotek v. Øbrohus

## ØKONOMI.

Kommunen sparer anlægssum. Ca. 35 mio kr. (anslået af kommunen). AKB betaler for grunden, bygger, udlejer stueplan til bibliotek, samtidig bygges nye billige boliger til Kbh.

## BELIGGENHED

Bedste tilgængelighed. 3 busruter, 2 hovedfærdselsårer, ny Metro-station. Lige ved det mest befærdede vejkryds. Borgerne kender placeringen af biblioteket. Danmarks største brevstemme-lokalitet v. valg.

## PORT TIL KLIMA-KVARTERET

Unik og synlig placering som Porten Til Klimakvarteret. Byggeri der i materialer og design viser den grønne profil for Klimakvarteret, København og Øbrohus. Fx i CLT/træ. Støtter Kommunens ønske om CO2 neutralitet i 2025. Ressource-bevidsthed i højsæde.

# Hvad giver byggeriet til byen?

- Østerbro og hovedstaden får et fremtidssikret bibliotek, tilgængeligt (stueplan), som understøtter kommunens grønne målsætninger, og sparer kommunen for 35 mio. kr. i anlægsudgifter (kommunens egne tal).
- Byggeri lavet af bæredygtige byggematerialer, fx CLT/træ. CO<sub>2</sub>-besparende. Den halve byggetid ift. beton-byggeri. 70 % færre lastbiler til byggeriet. Langt færre nabo-gener under byggeriet ift. støj- støv-, byggegener. Bedre indeklima, sundere boliger med et træ-byggeri.
- Understøtter kommunens Klimaplan 2025, Klimatilpasningsplan 2011, Skybrudsplan 2012, Ressource & Affaldsplan 2024 mv.
- AKB bygger nye familieboliger som er betalelige for almindelige mennesker, ovenover biblioteket. Hovedstaden har stor boligmangel.
- Kommunen får en driftssikker partner i Øbrohus (del af AKB Kbh.).
- En grønt byggeri der bidrager til FNs verdensmål nr. 7, 11, 12, 13.
- Nybyggeriet respekterer de forskelligartede byggetraditioner lokaliteten har, men er samtidig dristigt og markant som Port til Klimakvarteret.



# Øbrohus Nybyggeri Bibliotek – Billige Familieboliger - Butikker Port til Klimakvarteret

Projektforslag til Byggeri i CLT (træ) m. grønne visioner realiseret

Biblioteket bliver liggende, nu i stueplan, og med Metrostation

Materiale til Workshop 28/3/19

+ Høringsfase



 BROHUS

 AKB  
København

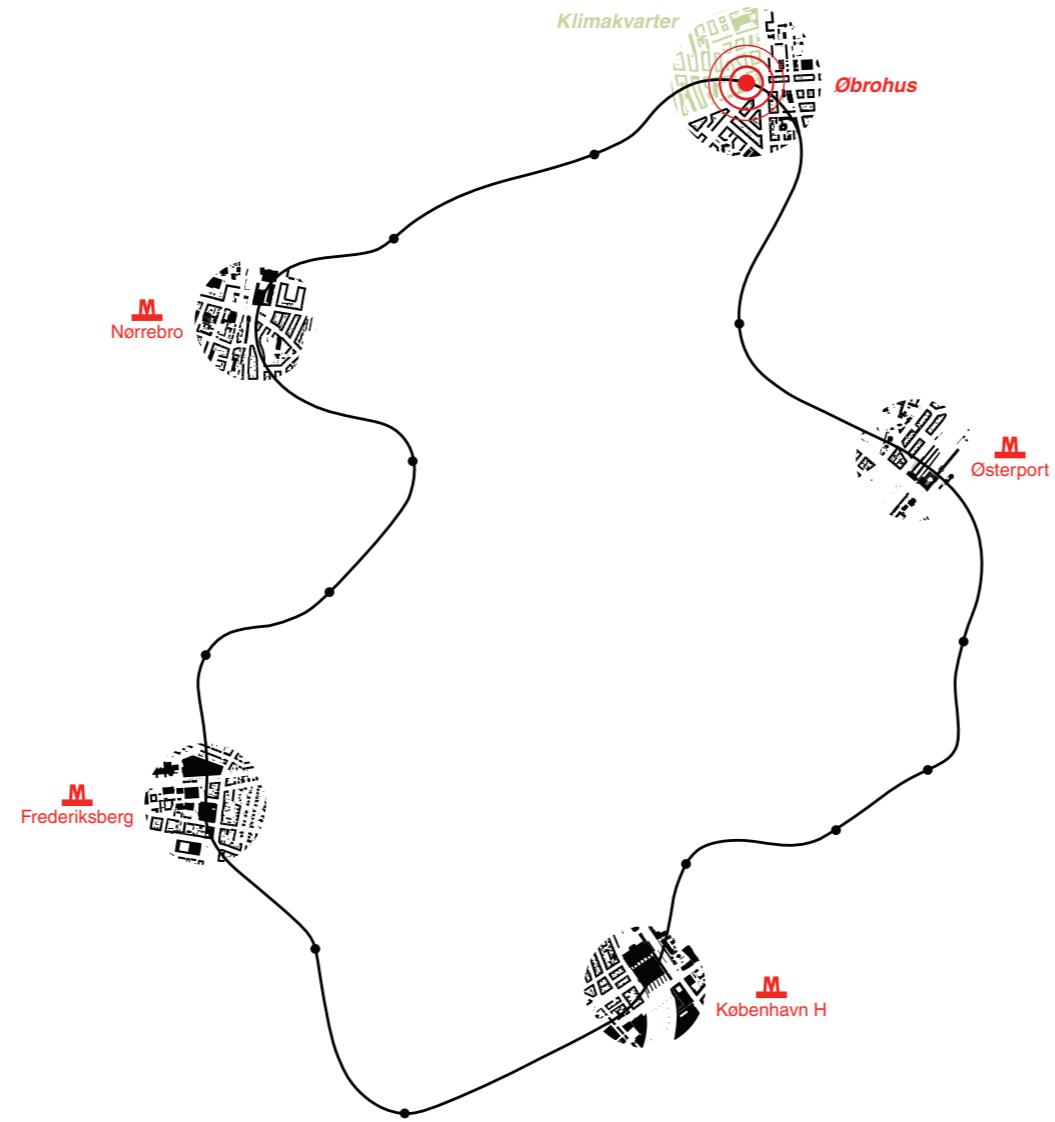
NY ØBROHUS





# INDHOLD

<b>01. AKB - ØBROHUS.....</b>	<b>S.4</b>
ET ALMENNYTTIGT VARETEGN - KOLLEKTIVHUSET ØBROHUS.....	
EN BÆREDYGTIG FORENING.....	
<b>02. ET GRØNT SOCIALT VARETEGN.....</b>	<b>S.5</b>
<b>03. KVARTERET OMKRING POUL HENNINGSENS PLADS.....</b>	<b>S.6</b>
BYGNINGSHØJDER.....	
ET INFRASTRUKTURELT KNUDEPUNKT.....	
DEN NYE METROSTATION.....	
ET KNUDEPUNKT MED HANDELS- OG KULTURTILBUD.....	
<b>04. PRINCIPPER FOR NY BEBYGGELSE.....</b>	<b>S.8</b>
<b>05. SITUATIONSPLAN.....</b>	<b>S.10</b>
<b>06. VISUALISERING.....</b>	<b>S.11</b>

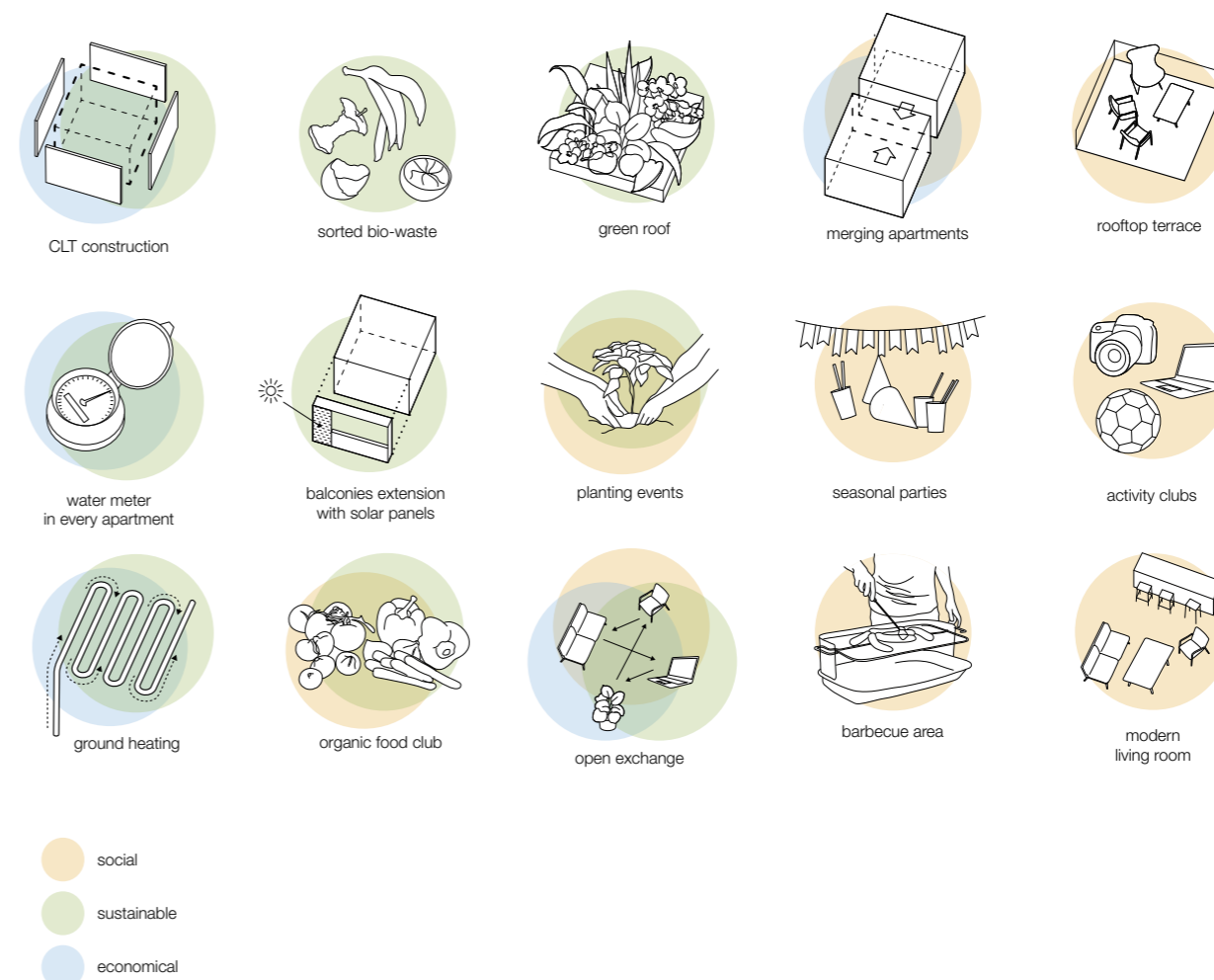




### ET ALMENNYTTIGT VARETEGN - KOLLEKTIVHUSET ØBROHUS

Øbrohus er med sin smukke modulerede facade og høje profil en af Københavns markante bebyggelser. Tegnet af Sven Eske Kristensen i 1958, opført i 1961, blev byggeriet opført som et kollektivhus til sygeplejersker og lærere og er inspireret af 30'ernes visioner om at skabe gode boliger til rimelige penge, ved brug af industrielle byggemetoder.

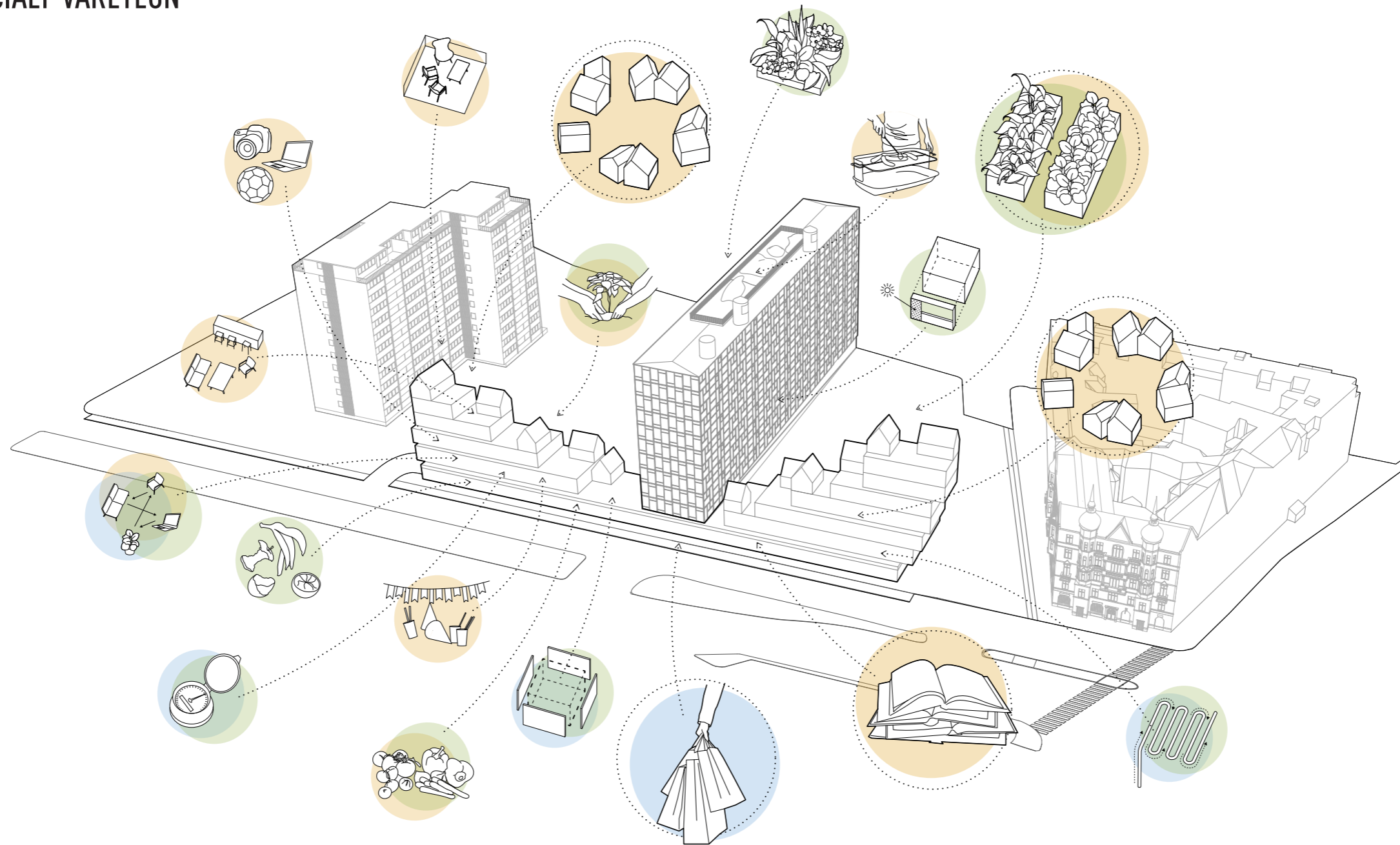
Siden bebyggelsens opførelse i starten af 60'erne har den været et af Københavns almennyttige varetegn. Byggeriet (4 bygninger, heraf 2 boligblokke med i alt ca. 250 små lejligheder, samt 2 bygninger med erhvervslejemål), er inspireret af samtidens store almene byggerier, der skulle absorbere de demografiske bevægelser mod de større byer og give husly til rimelige priser. Arkitekturen var inspireret af Le Corbusier, Gropius og andre central- og sydeuropæiske arkitekter.



### EN BÆREDYGTIG FORENING

I dag er byggeriet ikke længere forbeholdt lærere og sygeplejersker, og igennem de sidste ca. 15 år har en aktiv beboergruppe og bestyrelse igangsat og implementeret en lang række sociale og bæredygtige tiltag. Det har gjort Øbrohus til et populært sted at bo, samt inspiration for andre boligafdelinger. Foreningen har igangsat en lang række initiativer med fokus på bæredygtighed, genbrug, byhaver, økologisk madklub, filmarrangementer, møbelbytning, kunst/dekorationsprojekter, ressourcebevidsthed og fællesskab. En stor taghave med udsigt af over hovedstad, Øresund mm. har tiltrukket sig opmærksomhed og vundet pris. En helhedsplan er påbegyndt, men har været forsinket pga. Metrobyggeri på matriklen, men i takt med at Metrostationen åbner i 2019 fortsætter Helhedsplanen. Her kan bl.a. nævnes en større forestående isolerings- og facade-renovering, samt planer om yderligere tiltag indenfor energi-besparelse og vedvarende energi.

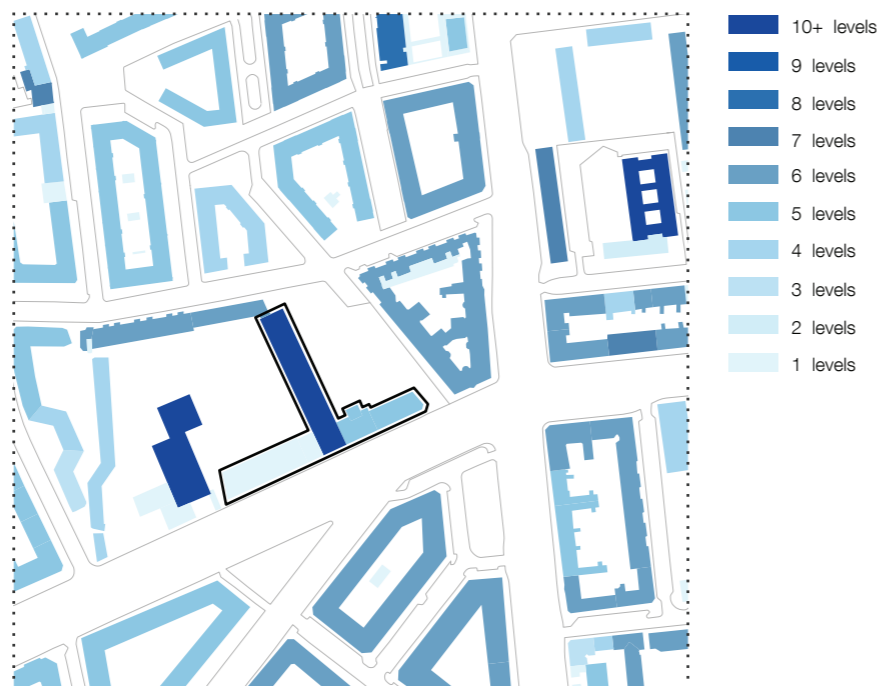
# 02 ET GRØNT SOCIALT VARETEGN



## NÆSTE SKRIDT: ET GRØNT, BÆREDYGTIGT, OG SOCIALT VARETEGN, EN PORT TIL KØBEN-HAVNS FØRSTE KLIMAKVARTER. EN BYGNING I TRÆ (CLT)

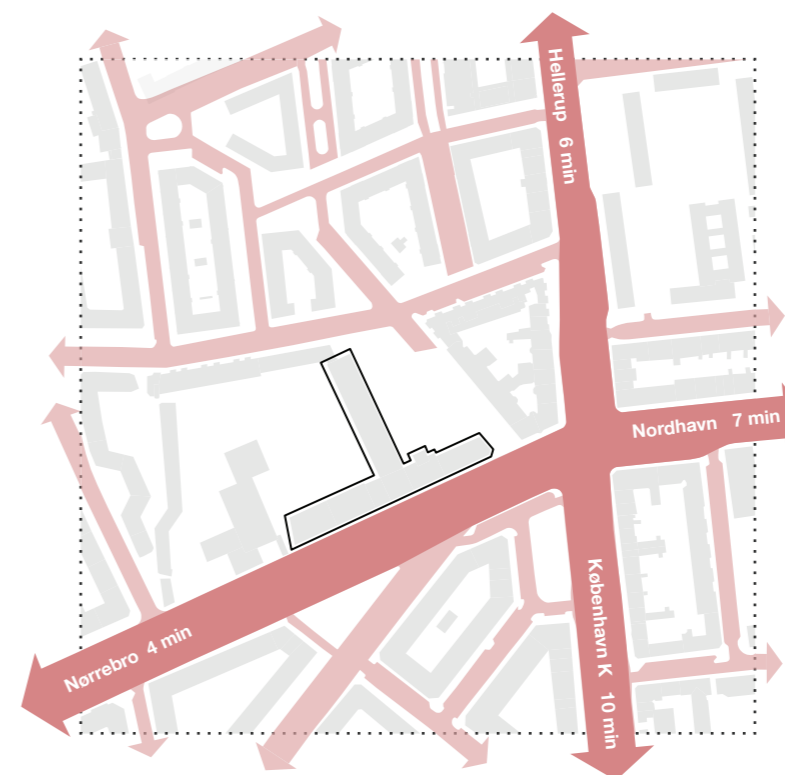
Øbrohus er nu klar til at tage næste skridt i udviklingen af boligforeningen. Visionen er at skabe et grønt vartegn der samtidig bliver en Port til Københavns Klimakvarter. En bygning der både i syn og funktion bliver en grøn fortælling. En fortælling; både om den almene boligsektors potentialer, men ligeså meget om Klimakvartets mange grønne tiltag. Gæster fra ind- og udland som i dag besøger Klimakvarteret, vil i fremtiden, på en naturlig måde blive mødt af et byggeri som åbner sig og byder gæster indenfor i Klimakvarteret. Derfor foreslår Øbrohus en tilbygning mod Jagtvej i CLT (træ), der både indeholder bibliotek, udadvendt serviceerhverv, boliger samt en landsby på taget. Denne beklædes med Grønne haver til urban gardening, drivhuse og træer. Bygningen vil, med den ny metrostation og placeringen i krydset mellem Jagtvej og Østerbrogade, understrege området som et naturligt knudepunkt i forbindelse med Københavns udvikling. Øbrohus vil bidrage til en levende og grøn ankomst til København og Klimakvarteret. Byggeriet er lavet af bæredygtige byggematerialer, fx CLT/træ. CO<sub>2</sub>-besparende. Den halve byggetid ift. beton-byggeri. 70 % færre lastbiler til byggeriet. Langt færre nabo-gener under byggeriet ift. støj- støv-, byggegener. Bedre indeklima, sundere boliger med et træ-byggeri.

# 03 KVARTERET OMKRING POUL HENNINGSENS PLADS



## BYGNINGSHJØJDER

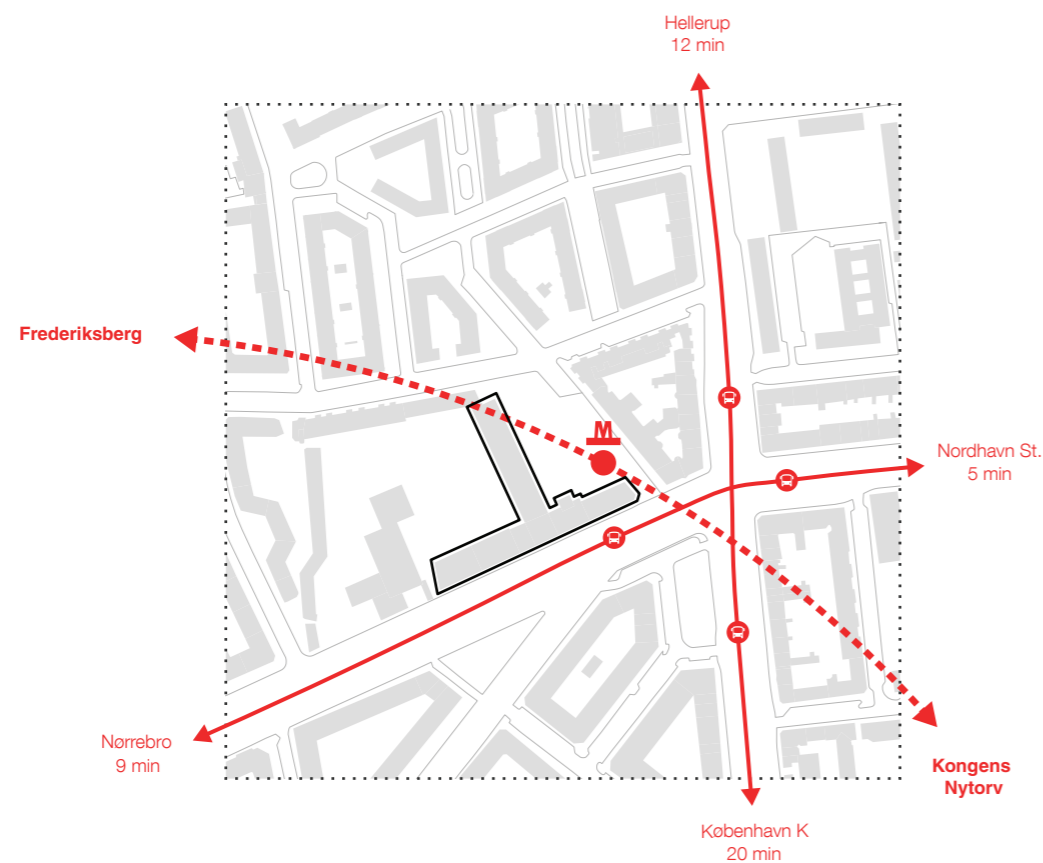
Kvarteret omkring Poul Henningsens Plads er kendetegnet ved klassiske københavner-karreer der omkranser gårdrum til udendørs ophold. Her skiller Øbrohus sig ud i kraft af sine 11 etager, åbne planløsninger og funktionalistiske betonfabrikerede udtryk. Afvigelsen fra resten af kvarteret har gjort at Øbrohus fremstår som et visuelt vartegn for området.



## ET INFRASTRUKTURELT KNUDEPUNKT

Poul Henningsens Plads er et af Østerbros store infrastrukturelle knudepunkter. Her krydser Østerbrogade og Jagtvej/Strandboulevarden. Østerbrogade er en af de vigtige indfaldsveje fra Nordsjælland til København, mens Jagtvej forbinder Københavns brokvarterer. Kommunens trafiktal viser således at det er et af de mest befærdede kryds på Østerbro.

# 03 KVARTERET OMKRING POUL HENNINGSENS PLADS



## DEN NYE METROSTATION

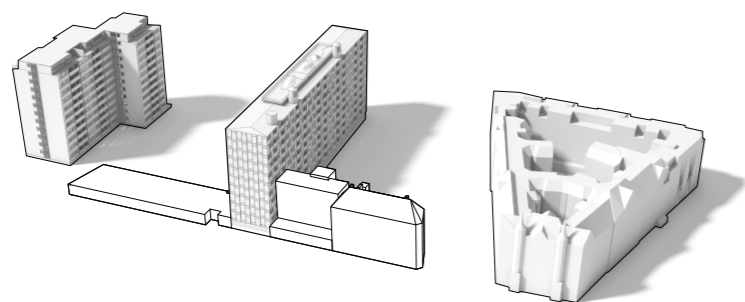
Den nye metrostation, der får sin udgang foran Øbro-hus, vil styrke området ved Poul Henningsens plads som en af de vigtige knudepunkter i København. På få minutter vil man med metrocireringen kunne nå København K, Nørrebro og andre centrale steder. Metroselskabet forventer at 11.000 passagerer dagligt vil stige af eller på, på dette sted.



## ET KNUDEPUNKT MED HANDELS- OG KULTURILBUD

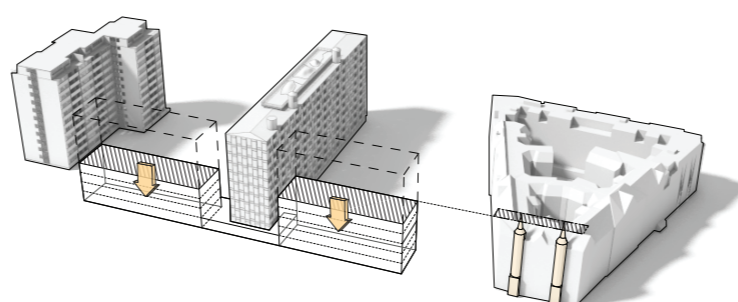
Området omkring Poul Henningsens plads er i dag levende, med cafeer, restauranter og forretninger. Når metrostationen åbner i år, vil den forstærke dette liv markant. Øbrohus foreslår at man i forbindelse med den planlagte tilbygning, etablerer et nyt bibliotek i stueplan, ved opgangen til metroen. Placeringen går godt i spænd med principperne for kultur i station-snære områder og biblioteket vil kunne nås fra hele København på få minutter.

# 04 PRINCIPPER FOR NY BEBYGGELSE



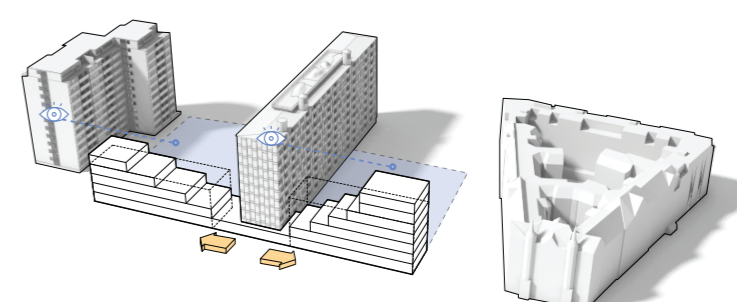
## ØBROHUS IDAG

Øbrohus består i dag af et 11 etagers boligårn i nord-sydlig retning, samt en 5 etages blok som vender ud mod Tåsingegade. Mod Jagtvej ligger en lavere bebyggelse med forretninger og kontorer. I forlængelse af forretningsbebyggelsen ligger Øbro-Jagtvej Bibliotek, i en bygning der i dag, iflg. kommunen og de ansatte, er utidssvarende. Som ikke egner sig til Biblioteksdrift, idet al logistik, bogtransport, borgerbetjening, kulturtilbud, borgerservice, brevstemme-afgivelse mv. foregår på i alt 6 etager.



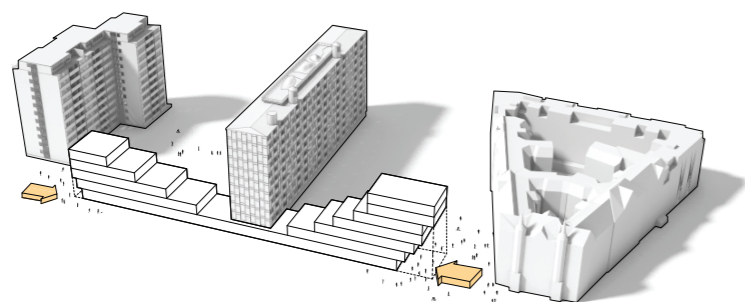
## NY BEBYGGELSE I SAMME HØJDE SOM DE OMKRINGLIGGENDE KARREER

Øbrohus foreslår at man river det eksisterende byggeri mod Jagtvej ned og bibeholder tårnet (og 5 etagers-blokken mod Tåsingegade). I stedet etableres et byggeri i samme højde som de omkringliggende karré bebyggelser. Således at det i højden respekterer nabobyggeriets taghøjde.



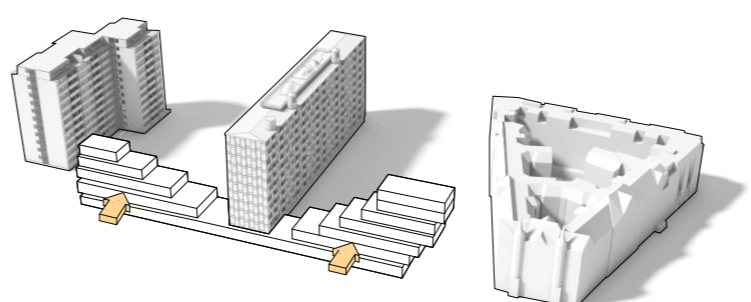
## NEDTRAPNING MOD ØBROHUS

Mod boligårnet (højhuset) trappes bebyggelsen ned i 1 etage. På den måde undgås indbliksgener og forringede lysforhold for de eksisterende boliger. Samt sikrer at lysforholdene i Øbrohus' have (fællesareal) ikke forringes mærkbart.



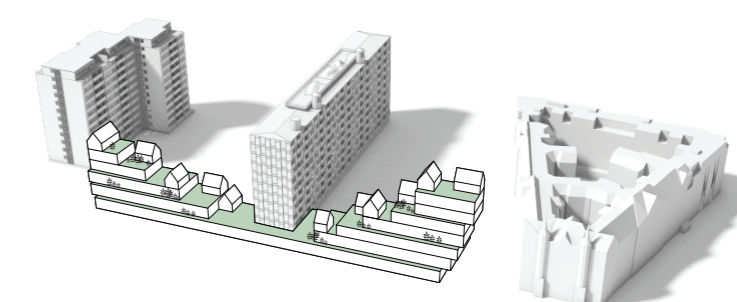
## INDGANG TIL BIBLIOTEKET OG NEDKØRSEL TIL PARKERINGSKÆLDER

Mod øst trækkes facaden tilbage ved nedgangen til metroen for at understrege indgangen til Klimakvarteret, og give indkik til den store plads med fuld-kronede platantræer i hele pladsens udstrækning. Her foreslås biblioteket genhuset i brugervenligt stueplan, på dørtrinnet til metrostationen. Mod vest etableres nedkørsel til parkeringskælder til brug for både beboere, forretninger og biblioteket.



## TERRASSERING MOD JAGTVEJ

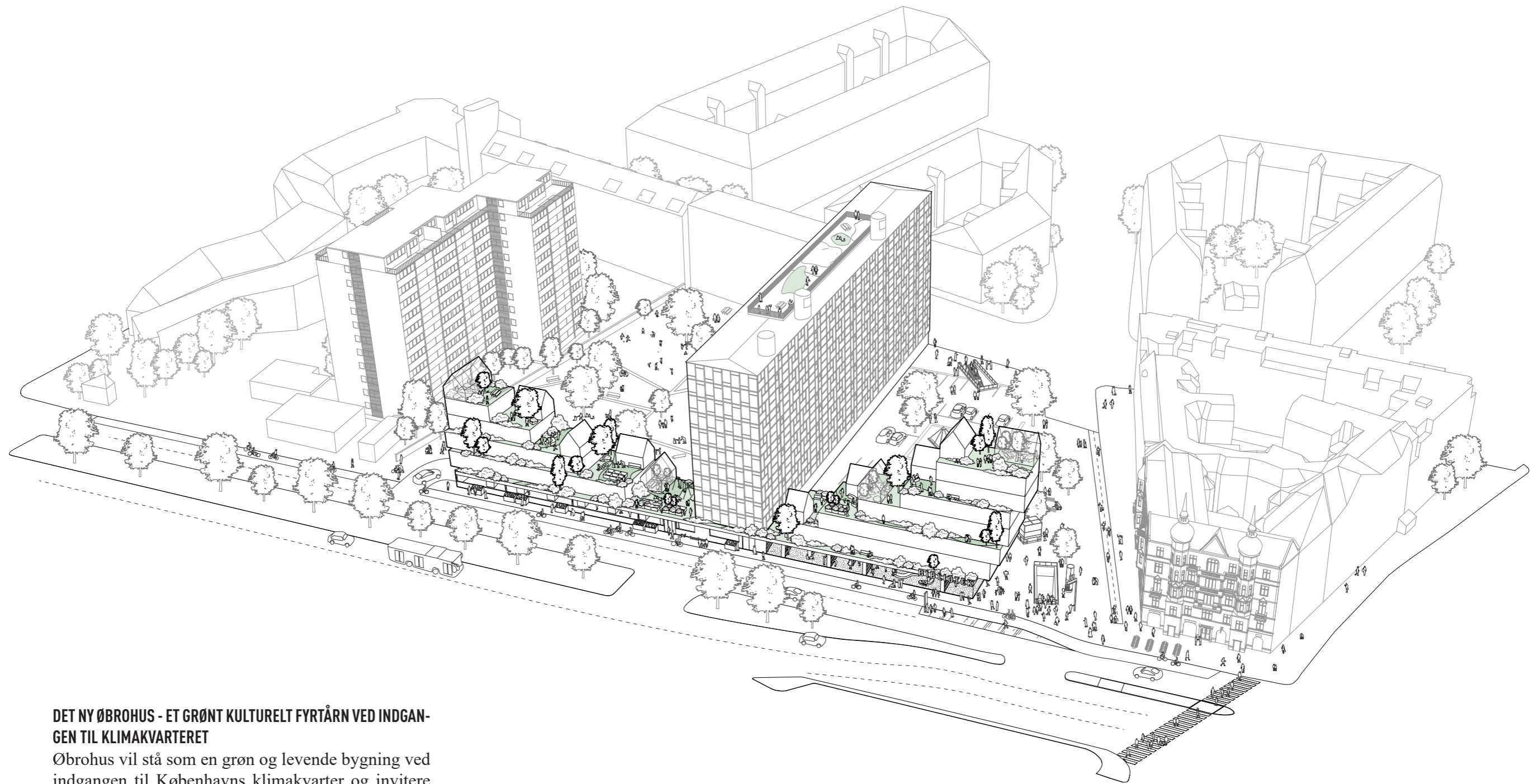
Mod Jagtvej terrasserer bygningen fra etage til etage, og bryder dermed skalaen på den lange bygning ned. Samtidig gives der fortsat delvis indkik fra den offentlige side af byggeriet til de grønne arealer i Øbrohus.



## ET GRØNT FÆLLESSKAB PÅ TAGET

På bebyggelsens terrasser og tage anlægges haver, eller grønne tage, med små bebyggelser og drivhuse. Det er i samklang med de beboerhaver på Øbrohus' eksisterende fællesarealer, og den store taghave på højhuset, og matcher således den grønne profil som Øbrohus har.

# 04 PRINCIPPER FOR NY BEBYGGELSE

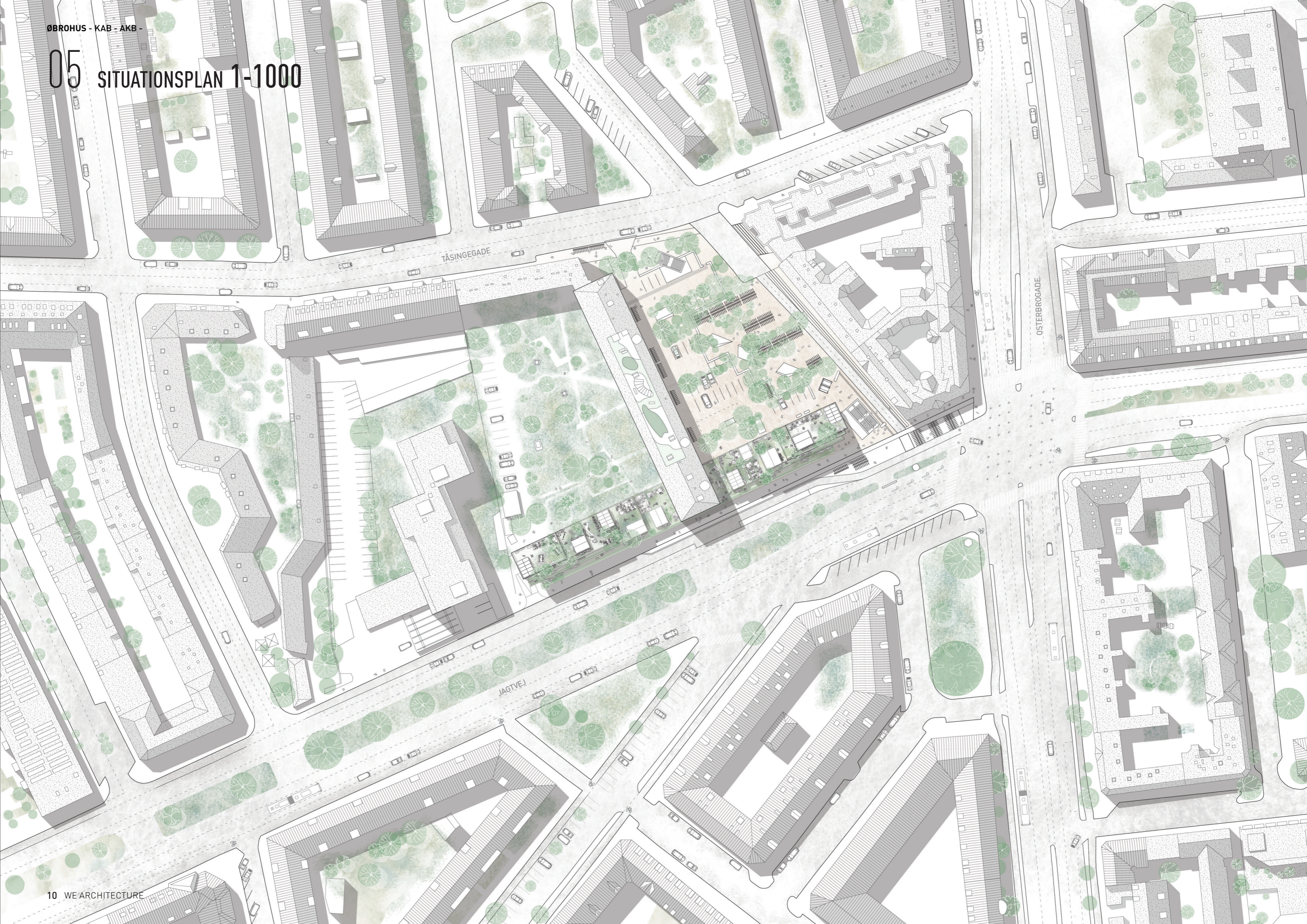


## DET NY ØBROHUS - ET GRØNT KULTURELT FYRTÅRN VED INDGANGEN TIL KLIMAKVARTERET

Øbrohus vil stå som en grøn og levende bygning ved indgangen til Københavns klimakvarter og invitere gæster fra ind- og udland, samt forbipasserende til at besøge biblioteket, og få en forsmag på klimakvarteret.



# 05 SITUATIONSPLAN 1-1000



# 06 VISUALISERING



Trafik-tal viser fordelagtig beliggenhed.

## Infrastruktur:

3 buslinjer

2 hovedfærdselsårer krydser hinanden.

Ny Metrostation m. 11.000 passagerer dagligt.

Læg dertil gående, cyklende og øvrig trafik.

10 x så meget "trafik" som v. Kildevældsskolen



## Svært ved at se hvorfor bibliotek skal flyttes

### ...Debat

AF LISELOTTE BØEGH

Urbangsgade 1, 5 tv

**KULTUR:** Jeg har som borger på Østerbro svært ved at se rimeligheden i at flytte biblioteket på Jagtvej til Kildevældskvarteret.

Begrundelsen for flytning til Kildevældskvarteret, har jeg forstået, blandt andet er at man kan inkludere Ryparken og Emdrup.

Disse kvarterer ligger ikke

lige om hjørnet, og her skal folk transportere sig på en eller anden måde.

Disse kvarterer har ikke en befolkningstæthed som omkring Jagtvej

Hvis folk herfra ikke cykler eller går, skal de tage offentlige transportmidler, og det vil måske være nemmere til Jagtvej end til Kildevæld.

På Jagtvej vil økonomien være på plads, de offentlige transportmuligheder med en ny metro som nabo og adskillige busser, her må fremhæves Linje 14 som kører til og

fra Ryparken. Det er alt andet meget svært at forstå den vældige fortale for et bibliotek i omgivelser langt fra offentlige transportmuligheder, som primært kan bruges af cyklister og fodgængere.

Et bibliotek er i dag meget andet end lån af bøger, der er læse-, håndarbejds- og rigtig mange andre interessegrupper.

Disse grupper benyttes af pensionister fra hele Østerbro, og langt fra alle kan cykle og gå til biblioteket

## En grønnere og nemmere hverdag, der fungerer

### ...Debat

AF MB OG FOLKETINGSKANDIDAT HELLE BONNESEN OG MB JAKOB NÆSAGER ( BEGGE K)

**OVERFØRSEL:** I sidste uge mødtes partierne bag Københavns budget for 2019 for at fordele de overskydende midler fra regnskabet 2018. Det varmer vores konservative hjerte, at børnene fik så fremtrædende en plads. København vokser og det giver et positivt pres på børnepasning og skoler. Så det var helt essentielt at skabe mere plads i institutionerne.

Men der er også gode nyhe-

der for borgerne på Østerbro specifikt.

Først og fremmest blev det aftalt, at udledningen fra krydstofstskibene skal mindskes. Der blev givet penge til projektering af et landstrømanlæg til krydstogstskibene i Nordhavn og til at udarbejde en model for at etablere landstrøm på Langelinie. Dermed kan Østerbro borgerne begynde at se frem til mindre forurening fra dieselmotorerne og et stop af den evindelige brummen, som mange naboborgere er meget generet af. Det er et lille - men vigtigt - skridt for at afhjælpe en længe uønsket problematik. Endvidere følger kommunen op på regeringens

plan om en havnetunnel og har afsat midler til de fornødne analyser i den forbindelse. Ideen med at få pendler trafikken udenom Østerbro vil helt sikkert gøre, at hverdagen fungerer bedre.

Sidst - men bestemt ikke mindst - så skal der nu arbejdes for at sikre bedre erhvervsparkering til håndværkere og kommunale ansatte i tjeneste ved at inddrage 10 meter grænsen op til visse vejkrøds. Parkering på Østerbro er hårdt ramt og vil tydeligvis få en tiltrængt hjælp med parkeringen.

Alt i alt gode konservative aftryk som gør, at hverdagen kommer til at fungere lidt bedre.



Illustration af Øbrohus' planer for bibliotek i stuen og boliger på etager over.

## Beliggenhed, økonomi og tilgængelighed

### ...Debat

AF FLEMMING OLSEN

Formand Øbrohus, info@oebrohus.dk

**BIBLIOTEK:** Øbro-Jagtvej Bibliotek er, ifølge kommune og bibliotekarere, nedslidt og uegnet til biblioteksdrift.

Hvad sagde borgerne på workshoppen 28. marts om placering af nyt bibliotek på Østerbro?

Workshopdeltagerne prioriterede: Beliggenhed, økonomi, tilgængelighed, almene boliger, og 'port til Klimakvarteret'. Forklaring følger.

Skulle man i dag bygge et bibliotek, som tilgodeser flest mulige østerbroere i forhold til afstand og tilgængelighed, ville geografi og kommunens egne trafikalt lægges til grund. Man ville lægge det i bydelens

centrum på grænsen mellem Indre- og Ydre- Østerbro. Og se på tilgængelighed i forhold til cykelstier, busruter, hovedfærdselsårer og metro. Det er søreme der, hvor biblioteket ligger i dag!

Tilfældigt? Her er tre busser, to supercykelstier, og i år åbner metrostation på dørrinet. Ifølge kommunen 10 gange så høje trafiktal som Kildevældsskolen, som kun bliver betjent af en bus. Ikke optimalt, slet ikke for de mange ældre som i dag gør Øbro-Jagtvej bibliotek til Danmarks største brevstemmesed.

Kommunen kan faktisk ikke bygge pga. statens anlægsstop, men Øbrohus-projektforlaget løser dette og sparer samtidig kommunen/skatteborgerne for 35 mio. kr. i anlægsudgifter!

Øbrohus(AKB Kbh.) tilbyder at købe grunden, opføre et nyt byggeri, som tilgodeser flest mulige behov.

Til kommunen: Et nyt bibliotek i stueplan, og almene boliger ovenpå som er betalelige for almindelige mennesker. I en årrække har København fået 1000 nytillfyttere pr. måned, så der er boligmangel.

Øbrohus lægger sig i den grønne sele med et byggeri, der virkelig har København fået nyt liv. CO2-belastning, og byggematerialer med et træbyggeri, der bliver en port til klimakvarteret.

Workshoppens deltagende borgeres prioriteringer var således overvejende imod det flertal i lokaludvalget, som før borgerne blev hørt, kronede deres favorit (Kildevældsskolen).

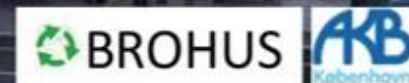
# Øbrohus Nybyggeri Bibliotek – Billige Familieboliger – Butikker Port til Klimakvarteret

Projektforslag til Byggeri i CLT (træ) m. grønne visioner realiseret

Biblioteket bliver liggende, nu i stueplan, og med Metrostation

Materiale til Workshop 28/3/19

+ Høringsfase



# De 3 vigtigste argumenter for nyt bibliotek v. Øbrohus

## ØKONOMI.

Kommunen sparer anlægssum. Ca. 35 mio kr. (anslået af kommunen). AKB betaler for grunden, bygger, udlejer stueplan til bibliotek, samtidig bygges nye billige boliger til Kbh.

## BELIGGENHED

Bedste tilgængelighed. 3 busruter, 2 hovedfærdselsårer, ny Metro-station. Lige ved det mest befærdede vejkryds. Borgerne kender placeringen af biblioteket. Danmarks største brevstemme-lokalitet v. valg.

## PORT TIL KLIMA-KVARTERET

Unik og synlig placering som Porten Til Klimakvarteret. Byggeri der i materialer og design viser den grønne profil for Klimakvarteret, København og Øbrohus. Fx i CLT/træ. Støtter Kommunens ønske om CO2 neutralitet i 2025. Ressource-bevidsthed i højsæde.

# Hvad giver byggeriet til byen?

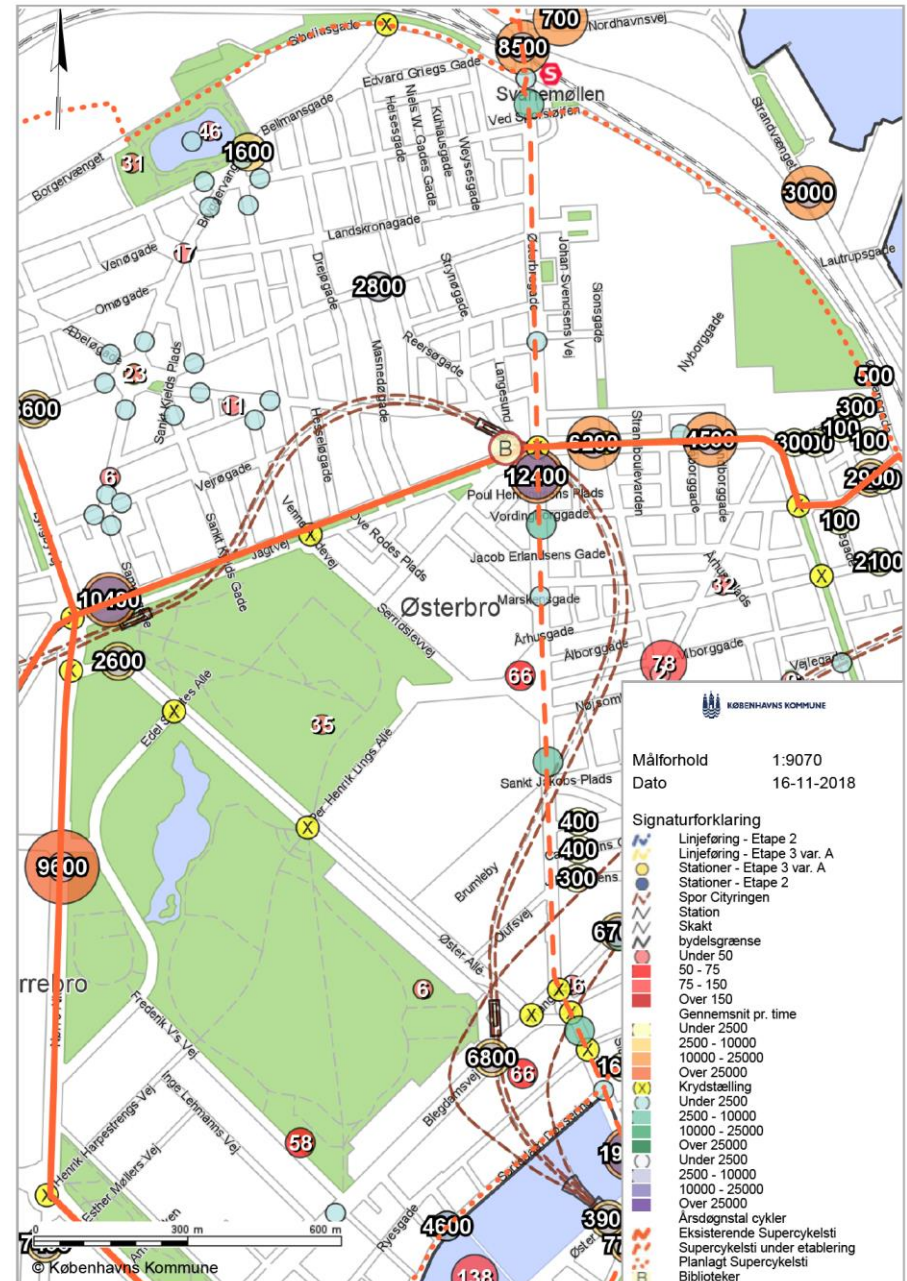
- Østerbro og hovedstaden får et fremtidssikret bibliotek, tilgængeligt (stueplan), som understøtter kommunens grønne målsætninger, og sparer kommunen for 35 mio. kr. i anlægsudgifter (kommunens egne tal).
- Byggeri lavet af bæredygtige byggematerialer, fx CLT/træ. CO2-besparende. Den halve byggetid ift. beton-byggeri. 70 % færre lastbiler til byggeriet. Langt færre nabo-gener under byggeriet ift. støj- støv-, byggegener. Bedre indeklima, sundere boliger med et træ-byggeri.
- Understøtter kommunens Klimaplan 2025, Klimatilpasningsplan 2011, Skybrudsplan 2012, Ressource & Affaldsplan 2024 mv.
- AKB bygger nye familieboliger som er betalelige for almindelige mennesker, ovenover biblioteket. Hovedstaden har stor boligmangel.
- Kommunen får en driftssikker partner i Øbrohus (del af AKB Kbh.).
- En grønt byggeri der bidrager til FNs verdensmål nr. 7, 11, 12, 13.
- Nybyggeriet respekterer de forskelligartede byggetraditioner lokaliteten har, men er samtidig dristigt og markant som Port til Klimakvarteret.

Kommunens trafik-tal  
viser fordelagtig  
beliggenhed.

## Infrastruktur:

3 buslinjer,  
2 supercykelstier  
2 hovedfærdselsårer  
krydser hinanden.  
Ny Metrostation m.  
11.000 passagerer  
dagligt.  
Læg dertil gående,  
cyklende og øvrig trafik.

10 x så meget "trafik"  
som v. Kildevældsskolen





# Port Til Klimakvarteret. Biblioteket/Øbrohus/Metrostation P.H. Plads



Øbrohus Bibliotek, Nybyggeri,  
11. april 2019 (© Fl. Olsen)

# Grundens placering: Port Til Klimakvarteret

- Synligt på lang afstand fra både Østerbrogade & Strandboulevarden. "Fyrtårns-byggeri".
- "Port Til Klimakvarteret", et vartegn. Tåsingegade-udgangen fra Metro-stationen fører direkte op til Klimakvarterets juveler Tåsinge Plads og Bryggervangen, med store LAR-projekter.
- I dag besøger mange gæster fra ind og udland Klima-kvarteret. Fremover benytter de denne Metro-station når de kommer.
- Show-case for bæredygtige byggematerialer. Fx CLT/træ, grønt tag, solceller, eller lign. der kan ses på lang afstand og være levende manifestation af kommunens grønne målsætninger.

# Et nyt dristigt byggeri der respekterer lokalitetens forskelligartede bygningshistorie. Gamle villaer, funktionalismen, og byens tårne.



ØBROHUS OG BIBLIOTEK FRA JAGTVEJ



LUFTFOTO AF ØBROHUS OG BIBLIOTEK

Det startede med træhuse og bindingsværk 1700-1900.  
Jagtvej, demarkationslinje frem til 1852



Øbrohus Bibliotek, Nybyggeri,  
11. april 2019 (© Fl. Olsen)

Vi starter med træhuse ved Lille Vibenshus.  
Første gang omtalt i skriftlige kilder i 1723...



# Bindingsværk og landlig idyl...



**KØBENHAVNS MUSEUM**  
**MUSEUM OF COPENHAGEN**

Øbrohus Bibliotek, Nybyggeri,  
11. april 2019 (© Fl. Olsen)

# Ca. 1864-1955 Villaer, børnehjem, småindustri



# Håndværk, stalde, skofabrik, natmænd, og børnehjem





# Funktionalismen overtager efter saddeltagene

Villaer og stalde viger for  
funktionalismens formsprog og  
byggeteknikker.

Sven Eske Kristensens Øbrohus,  
Funktionalistisk kollektiv-hus



# Historien, vartegn, Port til Klimakvarteret.

- Hvordan får vi bygnings-historien afspejlet i et nybyggeri? (træhuse, villaer, byens tårne, funktionalismen)
- Som samtidig har sin egen karakter?
- Som er markant og dristigt nok til at kunne fylde den synlige grund med et vartegn?
- Som kan være en Port til Københavns Klimakvarter?

# Øbrohus Nybyggeri Bibliotek – Billige Familieboliger - Butikker Port til Klimakvarteret

Projektforslag til Byggeri i CLT (træ) m. grønne visioner realiseret  
Biblioteket bliver liggende, nu i stueplan, og med Metrostation  
Materiale til Workshop 28/3/19  
+ Høringsfase



**OBS ! OBS ! OBS !**

**Dette er KUN et forstudie. Der påtænkes en arkitektkonkurrence.**

Øbrohus Bibliotek, Nybyggeri,  
11. april 2019 (© Fl. Olsen)

OBS ! OBS ! OBS !

Dette er KUN et udkast/ volumenstudie. Der påtænkes en arkitektkonkurrence.





Biblioteket vil få udsigt over den store grønne plads v. Øbrohus, hvor der holdes bydelsmarkeder. Det giver synergi ift. biblioteket som kulturinstitution.

---

# Kommunens interesser

- Klimaplan 2025, Klimatilpasningsplan 2011, Skybrudsplan 2012 mv.
- Vores lokalitet ligger lavt og Kbh.Kommune har udpeget området som højeste prioritet for skybruds-sikring. (s. 15. Skybrudsplanen)
- Klimaplan 2025 (s. 31-34) har bl.a. som mål at støtte fyrtårnsprojekter, indenfor energibesparelse, bedre brugsvandssystemer, bedre indeklima, effektive varme og brugsvands-anlæg, formidling af ny viden på disse områder.

*Citat .....Klimarenovering i det eksisterende byggeri: Når det gælder det eksisterende byggeri, er det særlig vigtigt, at energibesparelserne bliver foretaget, når bygningerne alligevel skal renoveres” ....*

- Netop dette holder Øbrohus sig for øje, mere herom senere.

# Et træhus opfylder flere af kommunens målsætninger på en gang

- Kbh. har erklæret at man byen skal være CO2 neutral i 2025 (det bliver svært at nå uden lidt hjælp)
- CO2 belastningen er kun ca. 50% af betonhus, så det ville hjælpe på kommunens 2025-mål.
- Man vinder på CO2-regnskabet, og formidler målsætningerne hvis man laver et grønt hus.
- Det peger ind i fremtiden ift. byggematerialer, grønne tage, LAR, Solceller, energisparende foranstaltninger mv.

