



28. nov. 2007

Sagsnr.  
2007-50240

Dokumentnr.  
2007-442141

Sagsbehandler  
Lars Engberg

## Bilag 1

### Hvad karakteriserer de ældre færdigbehandlede?

I perioden 1. januar – 30. september 2007 er der udskrevet 499 ældre københavnere (65+ år), som alle har haft ventedage som færdigbehandlede på hospital. Før ventedagene har de haft behandlingsdage. Tilsammen tælles behandlingsdage og ventedage som sengedage.

De 499 ældres gennemsnitsalder var 83,5 år.

De 499 ældre havde i gennemsnit 19,8 ventedage som færdigbehandlede. Og de havde forinden haft i gennemsnit 22,7 behandlingsdage. Således havde denne gruppe i gennemsnit 42,5 sengedage på hospitalet.

Der er en klar tendens til, at jo flere behandlingsdage borgeren har haft, jo flere ventedage får borgeren også.

#### 1) Hvor mange behandlings- og ventedage?

Af tabel 1 ses, at jo flere behandlingsdage en borger har, jo flere ventedage har borgeren også. Borgere med i gennemsnit 3,1 ventedage har i gennemsnit 16,7 behandlingsdage (ventegruppe 1). Samlet hospitalsophold i gennemsnit for denne gruppe er (16,7 behandlingsdage + 3,1 ventedage) = 19,8 sengedage

Borgere med i gennemsnit 45,7 ventedage har i gennemsnit forinden haft i gennemsnit 28,3 behandlingsdage. Samlet hospitalsophold i gennemsnit: 74 sengedage (ventegruppe 6).

**Center for Faglig  
Udvikling -  
Sundhedsstaben**

Sjællandsgade 40  
2200 København N

Telefon  
3530 3855

Telefax  
3530 3939

E-mail  
EW 97@suf.kk.dk

EAN nummer  
5798009290809

www.kk.dk

**Tabel 1. Færdigbehandlede ældre opdelt på interval for varighed af ventedage samt alder og behandlingsdage.**

Vente	Interval	Antal	Gns.alder	Gns.beh.dage	Gns.ventedage
-------	----------	-------	-----------	--------------	---------------

gruppe	for ventedage	forløb			
1	1-5	105	83,6	16,7	3,1
2	6-10	106	83,1	19,6	7,7
3	11-15	73	82,9	22,0	13,0
4	16-20	48	82,4	24,0	18,1
5	21-25	30	83,1	28,2	22,7
6	26+	137	84,6	28,3	45,7
7	I alt	499	83,5	22,7	19,8

**Note:** Tabellen omfatter alle 65+ årige færdigbehandlede københavnere, som har haft ventedage som færdigbehandlede på hospital og er udskrevet i perioden 1. januar 2007 – 30. september 2007. Både de behandlings- og ventedage, som måtte have ligget i 2006 er medtalt i tabellen. Data stammer fra Sundhedsstyrelsens regneark med cpr.nr.

Udtrykket antal forløb skyldes at den samme person godt kan have to og i et enkelt tilfælde tre sygehusophold i ovennævnte periode, hvor den pågældende under hvert besøg også har ventedage. De 499 forløb dækker således 479 forskellige cpr.nr.

Der således knap 20 borgere, som i løbet af de første 9 måneder af 2007 har haft to indlæggelser med ventedage på hver indlæggelse.

## 2) Hvor mange kom på plejehjem efter udskrivning – evt. via ophold i eget hjem?

En række af borgerne kom efter udskrivningen på en permanent plads i Københavns Kommune. Nogle kommer på udskrivningsdagen andre efter et kortere eller længere ophold i eget hjem. I tabel 2 anføres, hvor mange af de færdigbehandlede ældre som kommer på plejehjem indenfor de første 14 dage efter udskrivningsdatoen fra hospitalet.

**Tabel 2.** Antal af de 499 forløb, som i løbet af de første 14 dage efter udskrivningen har mindst én opholdsdag på plejehjem.

		Antal forløb	Antal forløb, som har mindst en opholdsdag på plejehjem indenfor første 14 dage efter udskrivning	Kolonne (2) i procent af kolonne (1)
	Kolonne	(1)	(2)	(3)
Vente gruppe	Ventedags-interval			
1	1-5	105	10	10%
2	6-10	106	12	11%
3	11-15	73	20	27%
4	16-20	48	16	33%
5	21-25	30	13	43%
6	26+	137	95	69%
7	I alt	499	166	33%

**Note:** En række af borgerne de borgere, som kommer på en permanent plads får hjemmehjælp indenfor de første 14 dage efter udskrivningen.

Det fremgår af tabel 2, at jo flere ventedage, jo større en andel af borgerne kommer fra hospital på en plejehjemsplads indenfor de første 14 dage efter udskrivning. Af ventegruppe 1 kommer 10% videre på en plejehjemsplads. Denne procent stiger fra gruppe til gruppe, således at ud af ventegruppe 6 (dem med de længste

ventetider) kommer 69% på en permanent plads indenfor 14 dage efter udskrivningen. Det fremgår også af tabel 2, at 33% af samtlige ældre som har haft ekstra ventedage i de første 9 måneder af 2007 (ventegruppe 7) kommer videre på en plejehjemsplads indenfor 14 dage efter udskrivning.

### 3) Hvor mange kom på en midlertidig plads efter udskrivning – evt. via ophold i eget hjem?

Flertallet af de ældre med ventedage kommer tilbage i eget hjem. Nogle kommer dog via et ophold på en midlertidig plads i kommunen. Andre har en kortere eller længere periode i eget hjem, førend de kommer på en midlertidig plads. I tabel 3 anføres, hvor mange af de færdigbehandlede ældre som kommer på en midlertidig plads indenfor de første 14 dage efter udskrivningsdatoen fra hospitalet.

**Tabel 3.** Antal af de 499 forløb, som kommer i eget hjem og heraf hvor mange, der i løbet af de første 14 dage efter udskrivningen har mindst én opholdsdag på en midlertidig plads.

		Antal forløb	Antal borgere som kommer tilbage til eget hjem, evt. via en midlertidig plads	Andel af hjemkomne borgere, som i løbet af første 14 dage efter udskrivning har på en midlertidig plads (typisk rehabilitering)	Andel af hjemkomne som mindst en dag på en midlertidig plads i løbet af de første 14 dage efter udskrivning
	Kolonne	(1)	(2)	(3)	(4)
Vente gruppe	Ventedagsinterval				
1	1-5	105	95	63	66%
2	6-10	106	94	56	60%
3	11-15	73	53	30	57%
4	16-20	48	32	16	50%
5	21-25	30	17	6	35%
6	26+	137	42	16	38%
7	I alt	499	333	187	56%

**Note:** En række af borgerne de borgere, som kommer på en permanent plads får hjemmehjælp indenfor de første 14 dage efter udskrivningen.

Af tabel 3 fremgår det ”modsatte” af tabel 2. Af kolonne 4 i tabel 3 fremgår det, at det er ventegruppe 1 (med lavest ventetid), som har den største andel (66 %), som kommer på en midlertidig plads indenfor for de første 14 dage efter udskrivning. Denne andel falder (stort set), således at ventegruppe 5 og 6 er de to grupper med den mindste andel ca. 35 %), som kommer videre på en midlertidig plads indenfor de første 14 dage efter udskrivning.

Sammenfattende om tabel 2 og 3 kan man sige: Jo færre ventedage, jo større sandsynlighed for at komme på en rehabiliteringsafdeling. Jo flere ventedage, jo større sandsynlighed for at komme på en permanent plads.

#### 4) Hvor mange kom i eget hjem efter udskrivning?

Sammenfattende kan det nu opgøres, hvor mange der kom tilbage til eget hjem uden at have et ophold på fra 1-14 dage indenfor de første 14 dage efter udskrivningen. Dette fremgår af tabel 4.

**Tabel 4.** Færdigbehandlede ældre opdelt på interval for udskrivning til eget hjem, plejehjem eller midlertidig plads.

Vente gruppe	Interval for ventedage	Antal forløb	Antal tilbage i eget hjem uden kontakt med plads indenfor første 14 dage		Antal på plejehjem indenfor første 14 dage efter udskrivning	Antal på midlertidig plads indenfor første 14 dage efter udskrivning
1	1-5	105	32	30%	10	63
2	6-30	106	38	36%	12	56
3	11-15	73	23	32%	20	30
4	16-20	48	16	33%	16	16
5	21-25	30	11	37%	13	6
6	26+	137	26	19%	95	16
7	I alt	499	146	29%	166	187

Af tabel 4 fremgår, at ud af de 499 forløb er det de 146, som kommer tilbage til eget hjem uden ophold på plads indenfor de første 14 dage efter udskrivning. Det fremgår også af tabellen, at for de første 5 ventegrupper er det et sted mellem 30-37% af de færdigbehandlede kommer tilbage til eget hjem efter udskrivning uden at have mindst én opholdsdag på hverken en midlertidig plads eller permanent plads indenfor de første 14 dage efter udskrivningen. For borgerne i ventegruppe 6 (med de fleste ventedage) er det 19% som kommer tilbage til eget hjem uden kontakt med en plads indenfor de første 14 dage efter udskrivningen. En række af de borgere, som ikke har kontaktet med enten en midlertidig eller permanent plads indenfor de første 14 dage vil formentlig få det senere i deres livsløb.

#### 5) Nogle af færdigbehandlede dør på hospitalet eller indenfor 30 dage efter udskrivning

Nogle af de 499 borgere dør på sygehuset medens de har ventedage. Andre dør forholdsvis kort tid efter de er udskrevet.

**Tabel 5.** Færdigbehandlede ældre opdelt på interval for varighed af ventedage samt død på hospital eller død efter udskrivning.

Vente gruppe	Interval for ventedage	Antal forløb	Død på hospital Pct.	Død 1-30 dage efter udskrivning Pct
1	1-5	105	5,7%	15,2%
2	6-30	106	9,4%	7,5%
3	11-15	73	5,5%	8,2%
4	16-20	48	10,4%	10,4%
5	21-25	30	20,0%	6,7%
6	26+	137	6,6%	10,2%
7	I alt	499	8,0%	10,2%

**Note:** Som tabel 1.

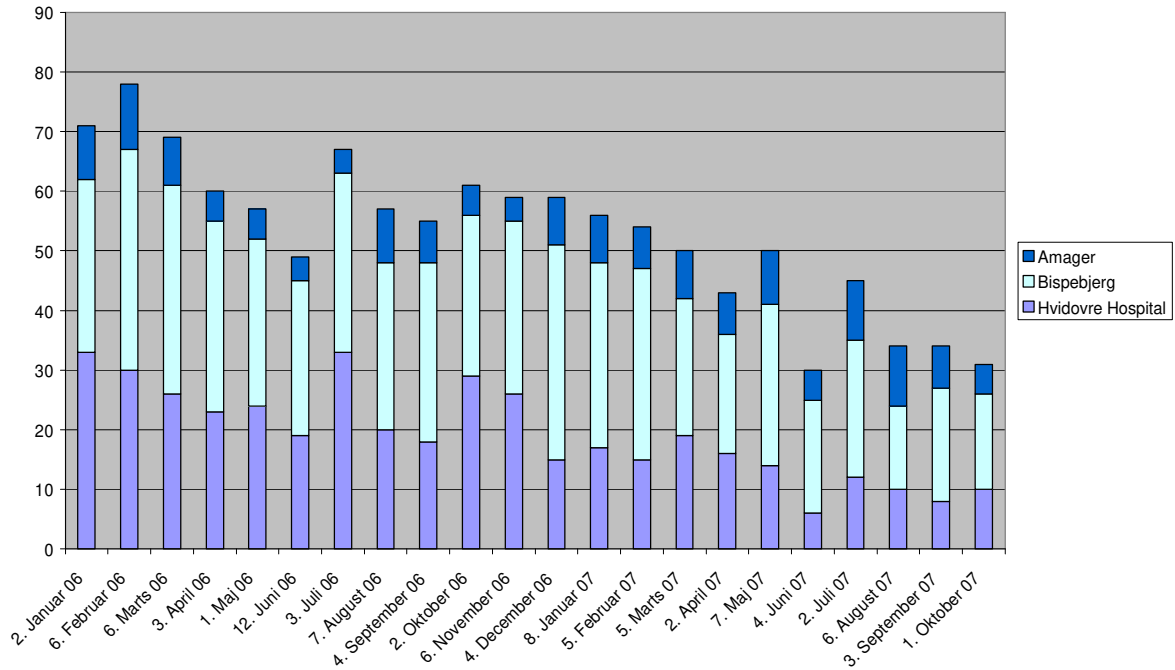
Det fremgår af tabel 5, at af de 499 færdigbehandlede døde 8 % på hospitalet og yderligere 10,2 % dør indenfor 30 dge efter udskrivningen.

## **6) Hvor mange færdigbehandlede den første mandag i hver måned?**

I figur 1 nedenfor er opgjort antallet af færdigbehandlede i alle aldre i den første mandag i hver måned i perioden januar 2006 – oktober 2007. Der spores et generelt fald, især på Bispebjerg og Hvidovre hospitaler.

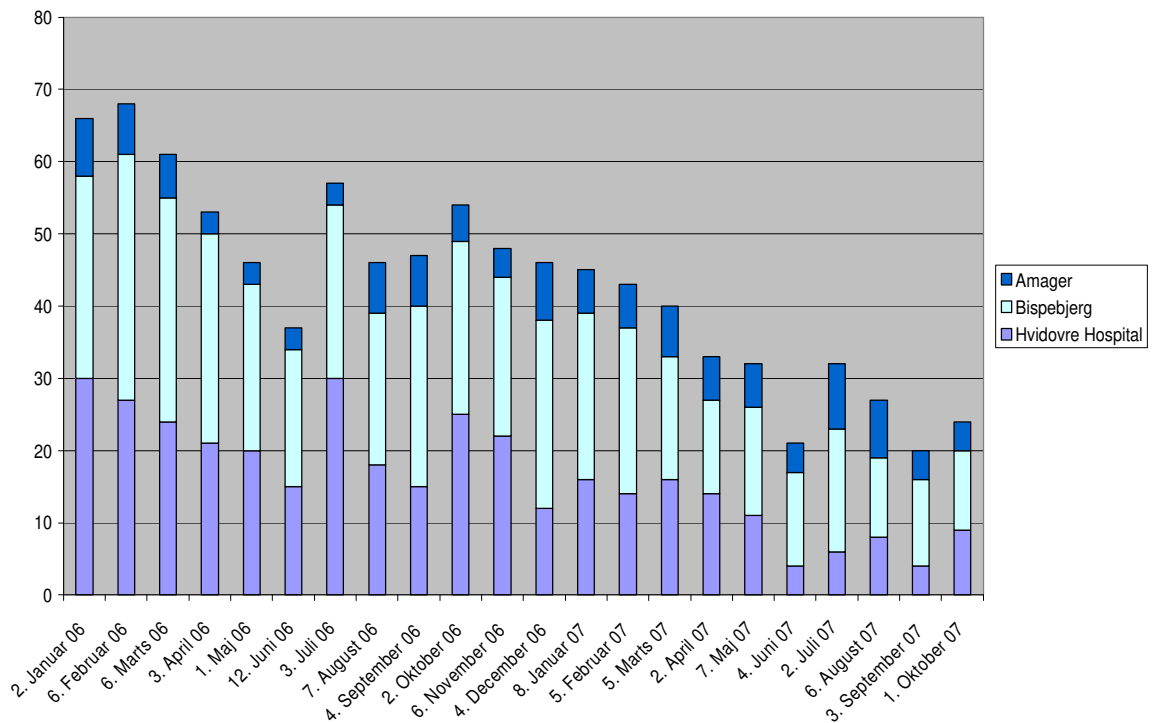
**Figur 1.** Antal færdigbehandlede på tre hospitaler i begyndelsen af hver måned i perioden januar 2006- oktober 2007. Alle aldre.

Færdigbehandlede i alt



**Figur 2. Antal færdigbehandlede på tre hospitaler i begyndelsen af hver måned i perioden januar 2006- oktober 2007. 65+ årige**

Færdigbehandlede +65



Figur 2 viser endnu tydeligere, at antallet af færdigbehandlede i begyndelsen af hver måned er faldet. Faldet findes på Bispebjerg og Hvidovre hospitaler, medens Amager Hospital ikke udviser noget fald.

Faldet indtræder for alvor i begyndelsen af 2007. Københavns Kommune ansatte 11 udskrivningskoordinatorer i april 2007. Der kan være en positiv sammenhæng mellem udskrivningskoordinatorernes indsats og faldet i antallet af færdigbehandlede.

Antallet af ventende er formentlig underregistreret i 2006. Det vil sige, at det reelle tal formentlig er højere. Når der formentlig er underregistreret, så skyldes at hospitalerne i H:S i 2006 ikke fik nogen betaling af hverken Frederiksberg eller Københavns kommuner for færdigbehandlede ventedage.

Når faldet er større i figur 2 end i figur 1, så skyldes det, at antallet af færdigbehandlede 0-64 årige (som ikke er med i figur 2) ikke er faldet nævneværdig over den næsten 2 årige periode.