

Forslag til ny budgetmodel for almenskoler - efter høring

Baggrundsmateriale vedr. ny budgetmodel

Børne- og Ungdomsudvalget



Hvorfor ny budgetmodel?

- Den nuværende budgetmodel for alment skoler fra 2008 er over tid blevet mere og mere kompleks og svær at gennemskue.
- Hovedparten af budgettildelingen til skolerne sker via en sats pr. elev, som er svær at styre ud fra, blandt andet pga. udsving i elevgrundlag.
 - Rummer mange forskellige typer af udgifter, herunder udgifter som ikke svinger med antallet af elever, fx ledelse.
 - Det er ikke antal elever men antal klasser, som primært skaber udgifter for skoler.
 - Med et stort elevtalsafhængigt element sikrer modellen ikke i sig selv, at alle skoler får tilført de ressourcer, der som minimum skal til for at gennemføre den lovpligtige undervisning.
 - Derfor findes garantibevillingen, som gør det vanskeligt at gennemskue, hvad den enkelte skole kan forvente i budget, og samtidig reducerer incitamentet til at drive en skole effektivt.
- ***Der er behov for at udligne forskelle i skolernes rammevilkår, fastholde et incitament til at tiltrække elever og skabe en høj grad af transparens***

En budgetmodel skal efterleve tre grundlæggende principper

Bæredygtighed

BÆREDYGTIGHED

En ny model skal sikre den grundlæggende skoledrift, udligne forskelle i skolernes elevoptag og skabe mindre fluktuationer i tildelt bevilling.

TRANSPARENS

Budgetmodellen skal være enkel, tydelig og gennemsigtig omkring, hvad der tildeles og hvorfor.

Transparens

Incitament

INCITAMENT

Budgetmodellen skal indeholde incitament, der understøtter effektiv skoledrift.

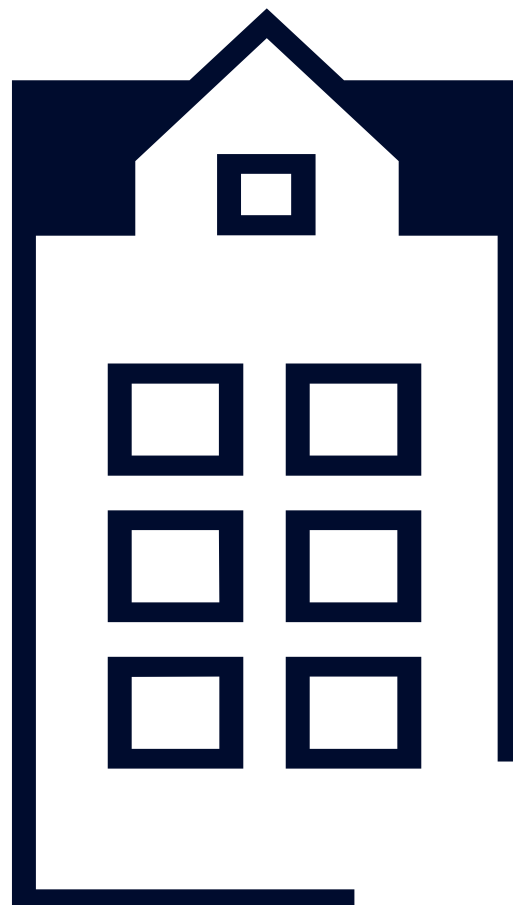
Den nuværende model styres primært efter antal elever - den nye model tager udgangspunkt i klasser

NUVÆRENDE MODEL

OMFORDELING (eleven)

AKTIVITETSBEVILLING (eleven)

GRUNDBEVILLING (skolen)



NY MODEL

POLITISKE INITIATIVER

FORDELING EFTER SOCIOØKONOMI (eleven)

AKTIVITETSBEVILLING (klassen)

GRUNDBEVILLING (skolen)

En ny budgetmodel vil skabe forenkling og grundlag for en bedre styring

POLITISKE INITIATIVER

Der gives løbende midlertidige bevillinger til understøttelse af politiske ambitioner som fx udskolingsmidlerne. De skal ikke indarbejdes i modellen, men lægges ovenpå, så midlerne synliggøres.

FORDELING EFTER SOCIOØKONOMI (eleven)

Nogle børn er socialt udsatte eller tosprogede med behov for sprogstøtte og kræver en ekstra ressource for at få optimalt undervisningsudbytte ud fra behov og forudsætninger. Sammenlignet med i dag vil fordeling efter socioøkonomi i større grad fordele midler i henhold til behov og ud fra et objektive kriterie.

AKTIVITETSBEVILLING (klassen)

Skolens udgifter bestemmes primært af antallet af klasser, men de fleste midler fordeles i den nuværende model efter elever. Udgiften til undervisning i det lovbestemte min. timetal skal sikres og synliggøres.

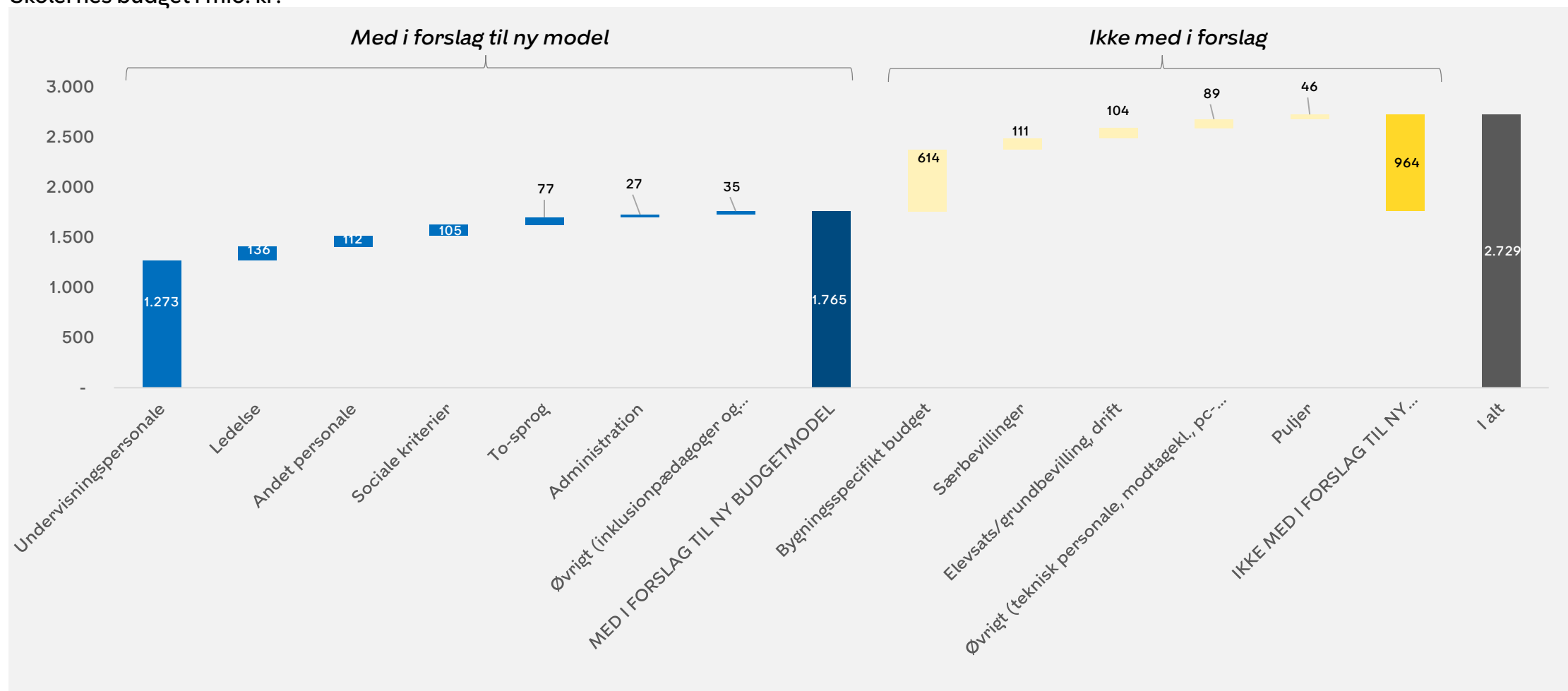
GRUNDBEVILLING (skolen)

Det at drive skole medfører udgifter til fx ledelse, administration og ressourcecenter/pædagogisk læringscenter, som gives gennem en grundbevilling.

Budgetmodellen ændrer på 1,8 af i alt 2,7 mia. kr. i skolernes budget

Illustrationen nedenfor viser skolernes samlede budget. Ud af i alt 2,7 mia. kr. ændrer budgetmodellen ved 1,8 mia. kr. Midler fra politiske initiativer som fx udskolingsindsatsen er ikke med i modellens 1,8 mia. kr., men ligger under særbevillinger og puljer.

Skolernes budget i mio. kr.



Note: I budgettet er der korrigeret for beslutningen på BUU den 20. maj om at flytte 3 mio. kr. fra to-sprog til skolepartnerskaber

Nuværende budgetmodel vs. ny budgetmodel

NUVÆRENDE MODEL

NY MODEL

VISITEREDE YDELSER, FX BUF-FLEKS

OMFORDELING (eleven) – 182 mio. kr.

- Særligt udsatte børn
- Tosprogede elever

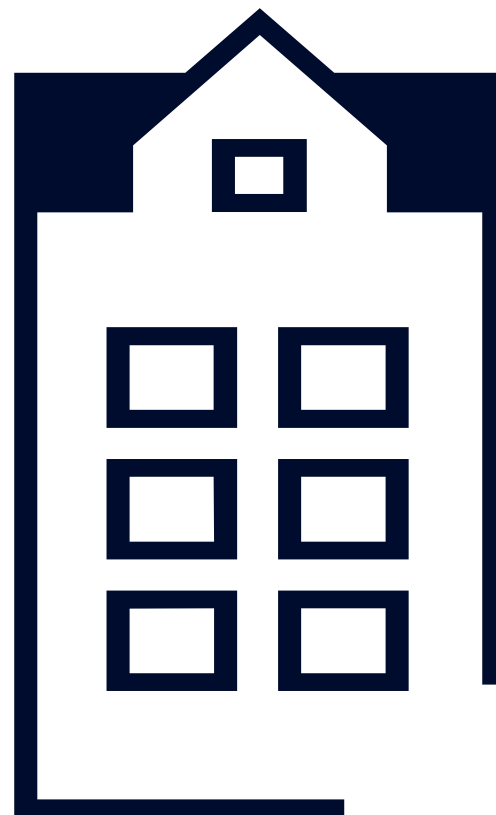
AKTIVITETSBEVILLING (eleven) – 1.444 mio. kr.

- Undervisningspersonale og andet personale
- Ledelse
- Administration
- Drift
- Puljebevilling
- Politiske initiativer

GRUNDBEVILLING (skolen) – 126 mio. kr.

- Ledelse
- Administration
- Undervisningspersonale
- Inklusionspædagog
- Garantibevilling
- Skolespecifikke særbevillinger

I ALT: 1.752 mio. kr.



Grå markering – uændret i ny model

POLITISKE INITIATIVER

FORDELING EFTER SOCIOØKONOMI (elevgrundlag) – 152 mio. kr.

- Særligt socialt udsatte børn og tosprogede børn med behov for sprogstøtte – fordeling ud fra socioøkonomi

AKTIVITETSBEVILLING (klassen) – 1.387 mio. kr.

- Lovpligtigt minimum
- Midler til ekstra undervisningspersonale*
- Drift (gives pr. elev)
- Puljebevilling (diverse tildelingskriterier)

GRUNDBEVILLING (skolen) – 213 mio. kr.

- Ledelse
- Administration
- Ressourcecenter og pædagogisk læringscenter*
- Administrative fællesskaber
- Skolespecifikke særbevillinger

I ALT: 1.752 mio. kr.

BYGNINGSDRIFT

*Bevilling til støtte i mindre end ni undervisningstimer ugentlig er placeret i hhv. i grundbevillingen til RC/PLC samt aktivitetsbevillingen til differentieret undervisning mv

Grundbevilling - tildelingskriterier

Bevilling	Beskrivelse	Tildelingskriterie
Ledelse	<p>En bevilling til ledelse ud fra skolens størrelse (teoretiske antal klasser).</p> <p>Midlerne svarer til, at en 2-sporet skole med op til 20 klasser kan ansætte 1 skoleleder og 1 afdelingsleder. For alle klasser over 20 øges midlerne til ledelse med hver ekstra klasse.</p>	<p>Op til 20 klasser: 1,6 mio. kr. 21-30 klasser: 70.000 kr. ekstra pr. klasse. 31-40 klasser: 70.000 kr. ekstra pr. klasse. 41-50 klasser: 70.000 kr. ekstra pr. klasse. 51-70 klasser: 35.000 kr. ekstra pr. klasse. ...</p>
Administration	<p>En bevilling til administration ud fra skolens størrelse (antal klasser).</p> <p>Finansiering af administrative fællesskaber ligger centralt og skal ikke afholdes af skolens budget til administration.</p>	<p>Op til 20 klasser: 0,4 mio. kr. 21-30 klasser: 5.000 kr. ekstra pr. klasse. 31-40 klasser: 7.500 kr. ekstra pr. klasse. 41-50 klasser: 7.500 kr. ekstra pr. klasse. 51-70 klasser: 3.750 kr. ekstra pr. klasse. ...</p>
Ressourcecenter og pædagogisk læringscenter	<p>En grundbevilling til ressourcecenter og pædagogisk læringscenter ud fra skolens størrelse (antal klasser).</p> <p>Midlerne til en 2-sporet skole giver mulighed for at finansiere 1 inklusionspædagog og 1 lærerårsværk. Herefter stiger tildeling med antal klasser.</p>	<p>Op til 20 klasser: 1,0 mio. kr. 21-30 klasser: 25.000 kr. ekstra pr. klasse. 31-40 klasser: 25.000 kr. ekstra pr. klasse. 41-50 klasser: 25.000 kr. ekstra pr. klasse. 51-70 klasser: 12.500 kr. ekstra pr. klasse. ...</p>

EFTER HØRING:

GRUNDBEVILLING EFTER KLASSER

- På baggrund af høringssvarene ændres grundbevillingen, så den gives efter klasser i stedet for spor.
- Ændringen medfører, at skolerne ikke vil opleve store udsving i grundbevilling fra år til år, hvis de svinger mellem fx 2 og 3 afrundede spor. Derimod vil der ske små justeringer for flere skoler, da antallet af klasser svinger fra år til år på mange af skolerne.
- En skole som Bellahøj Skole ville med 32 klasser før få grundbevilling til 3 spor (eller 30 klasser). Nu får skolen midler til alle 32 klasser, hvilket påvirker budgettet positivt med 0,5%. En skole som Højdevangens Skole har klasser svarende til 2 spor (20 klasser), og dermed oplever den ingen konsekvens af ændringen.

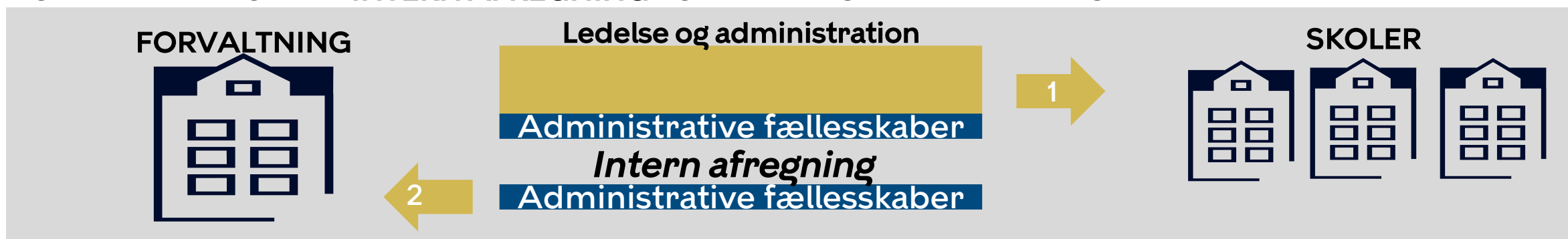
ADMINISTRATIVE FÆLLESKABER

- På baggrund af høringssvarene lægges bevilling til de administrative fællesskaber ind centralt.
- Dette vil både lette styringen decentralt og være med til at øge gennemsækeligheden af modellen, da en del af midlerne til ledelse og administration dermed ikke længere skal reserveres til intern afregning.
- *Se mere på næste side.*

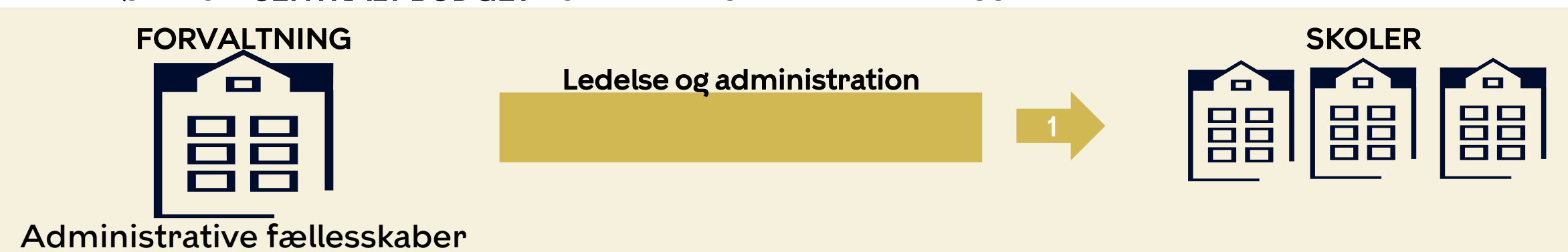
Budget til administrative fællesskaber lægges ind centralt

- På nuværende tidspunkt gives der budget til skolernes administration, hvorefter der internt mellem skoler og forvaltningen skal afregnes for de administrative fællesskaber. I høringssvarene er der flere, der udtrykker bekymring for, at der ikke er nok midler til ledelse og administration i modellen. Det fremhæves bl.a., at en stor del af midlerne til administration går til administrative fællesskaber, der ligger centralt.
- For at undgå interne afregninger for de administrative fællesskaber, anbefales det, at de ca. 13 mio. kr., som årligt afregnes til administrative fællesskaber, lægges centralt og dermed tages ud af modellen.

NUVÆRENDE MODEL - INTERN AFREGNING FOR ADMINISTRATIVE FÆLLESSKABER



EFTER HØRING - CENTRALT BUDGET FOR ADMINISTRATIVE FÆLLESSKABER



Aktivitetsbevilling - tildelingskriterier

Bevilling	Beskrivelse	Tildelingskriterie
Lovpligtigt minimum	Bevillingen sikrer, at der er én lærer i alle klasser i alle fagtimer og én lærer/pædagog i den understøttende undervisning, jf. det lovbestemte minimumstimetal i folkeskoleloven.	Der tildeles bevilling til ét lærerårsværk i hver fagtime til hver klasse. Der tildeles bevilling til 50 pct. lærerårsværk og 50 pct. pædagogårsværk til hver understøttende undervisningstime til hver klasse. Antallet af klasser er beregnet som antallet af klasser med op til 28 elever på en årgang. Skolen vil altså få tildelt midler til én klasse, så længe den har 28 elever eller derunder på en årgang, få midler til to klasser, når den har 29-56 elever på en årgang, osv.
Ekstra undervisningspersonale	Den resterende bevilling til undervisning efter finansiering af den lovpligtige undervisning i min. timetallet og bevilling til ressourcecenter og pædagogisk læringscenter fordeles til differentieret undervisning mv. Der gives både et beløb til alle klasser og til hver elev fra den 23. elev til den 28. elev i hver klasse.	60 pct. af den samlede bevilling (114,6 mio. kr.) fordeles pr. elev til store klasser (fra den 23. elev til den 28. elev) - 27.277 kr. i indskoling - 33.672 kr. på mellemtrinnet - 35.644 kr. i udskoling 40 pct. af den samlede bevilling (76,4 mio. kr.) fordeles pr. klasse til alle klasser, differentieret ud fra om det er indskoling, mellemtrin eller udskoling. - 41.369 kr. i indskoling - 51.068 kr. på mellemtrinnet - 54.059 kr. i udskoling

EFTER HØRING:

DIFFERENTIERET SATS TIL EKSTRA UNDERVISNINGSPERSONALE

- Forvaltningen forslår en justering i tildelingen af midler til ekstra undervisningspersonale, der ikke er udløst af høringssvarene.
- Med denne ændring tages der højde for de forskellige udgifter forbundet med undervisning i hhv. indskoling, mellemtrin eller udskoling ved at differentiere satsen, og tilgangen fra bevillingen til den lovpligtige undervisning videreføres dermed til også at gælde ekstra undervisningspersonale.
- Ændringen har størst konsekvens for Højdevangens Skole, da skolen kun har udskolingsklasser og dermed får flere midler nu sammenlignet med en gennemsnitlig sats for alle klassesetrin. Skolens budget påvirkes positivt med 0,5% af ændringen.

Fordeling efter socioøkonomi

- **I dag tildeles der midler til sociale og sproglige udfordringer med udgangspunkt i tosprogskriterier og sociale kriterier.**
 - Midlerne udløses med udgangspunkt i de enkelte elever.
 - Der er eksempler på, at skoler med en relativ stærk samlet elevgruppe modtager relativt store beløb.
 - Tosprogs-kriteriet er selvrappor-teret og dækker ikke nødvendigvis over sproglige udfordringer.
- **I ny model tildeles 152 mio. kr. direkte pba. socioøkonomi.**
 - Det er en fordel, at kriteriet er objektivt og har sammenhæng med sprogligt udfordrede elever.
 - Den nye klassebaserede model overkompenserer som udgangspunkt skoler med få elever i klasserne. For at udjævne denne forskel foreslår forvaltningen, at 30 mio. kr. af de 182 mio. kr. fremover fordeles til ekstra undervisningspersonale under aktivitetsbevillingen.
 - Det giver mulighed for holddannelse eller for at støtte enkelte elevers faglige behov – særligt i store klasser.

NUVÆRENDE BUDGETMODEL (182 mio. kr.)

Sociale kriterier (105 mio. kr.)

- Elever med forældre på førtidspension og kontanthjælp

Tosprogs-kriterier (77 mio. kr.)

- Tosprogede elever i 0. klasse (ca. 22.000 kr. pr. elev)
- Ikke vestlige tosprogede elever 1.-9. klasse (ca. 8.000 kr. pr. elev)

NY BUDGETMODEL (182 mio. kr.)

Socioøkonomiske forskelle (152 mio. kr.)

- Der tildeles midler i forhold til den stærkeste skoler - den stærkeste skole får ingen socioøkonomiske midler, mens den socioøkonomisk svageste skole får flest socioøkonomiske midler.

Ekstra undervisningspersonale (30 mio. kr.)

- 60 pct. af den samlede bevilling fordeles pr. elev til store klasser (fra den 23. elev til den 28. elev)
- 40 pct. af den samlede bevilling fordeles pr. klasse til alle

Indfasning

- I høringsmaterialet var der lagt op til, at det kun ville være skoler med en ændring på +/- 4%, som ville blive berørt af en indfasning i 2 år.
- Mange høringssvar peger på, at indfasningsperioden bør være blødere og længere. Forvaltningen forslår derfor en indfasningsperiode på 3 år, som gælder for alle skoler. I år 1 vil skolerne få eller miste 1/3 af det beløb, som skolernes budget ellers ville have ændret sig med. I år 2 vil ændringen være 2/3, og i år 3 vil modellen være fuldt indfaset.

EKSEMPLER:

Højdevangens Skole

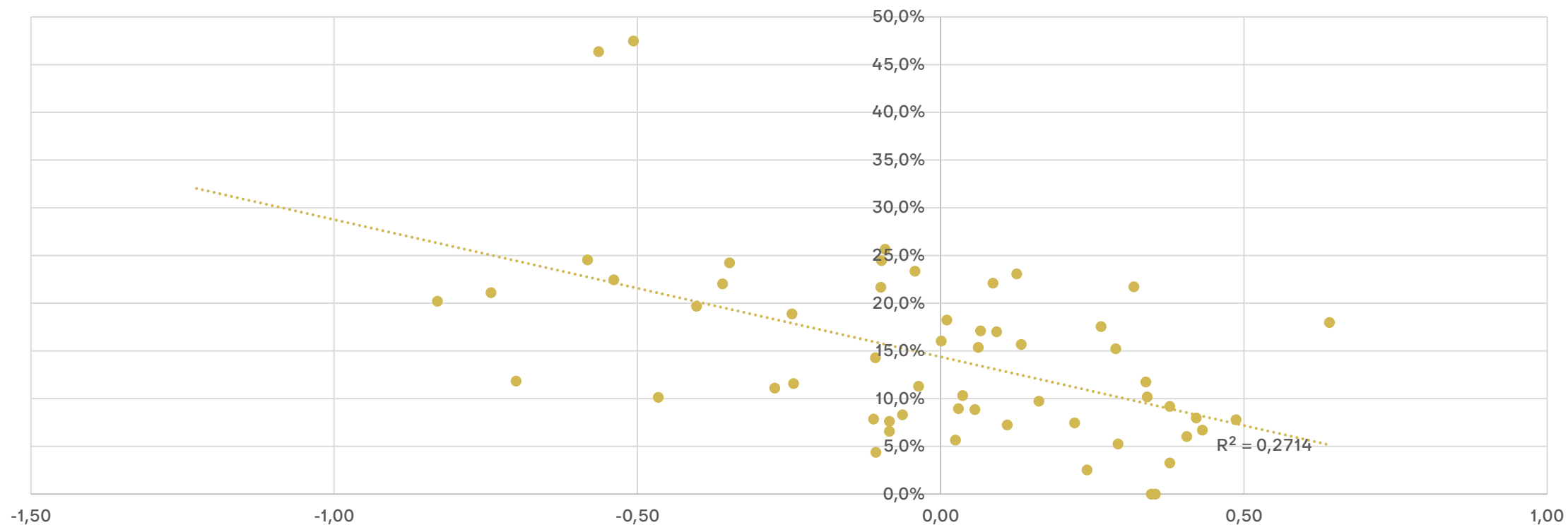
	År 1	År 2	År 3
Ændring i budget - indfasning før høring	-1.158.111	-1.525.463	-1.892.814
Ændring i budget - ny indfasning	-630.938	-1.261.876	-1.892.814
Forskel	527.173	263.587	0

Valby Skole

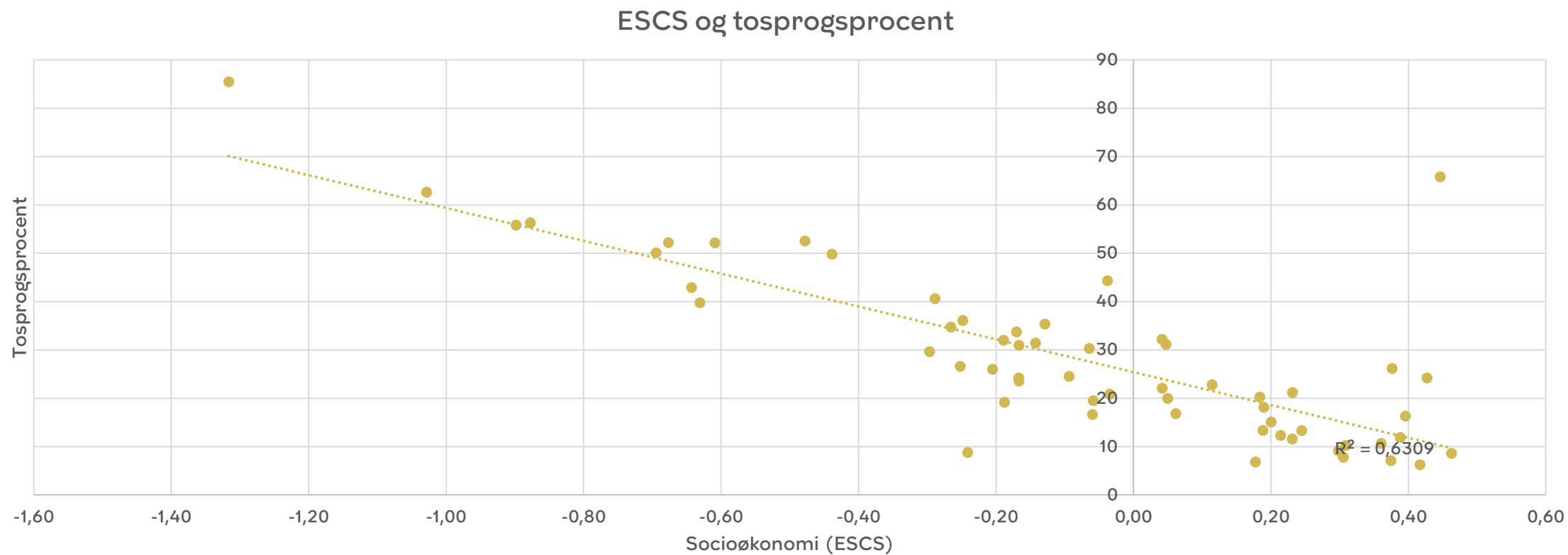
	År 1	År 2	År 3
Ændring i budget - indfasning før høring	788.842	788.842	788.842
Ændring i budget - ny indfasning	262.947	525.895	788.842
Forskel	-525.895	-262.947	0

Sammenhæng mellem socioøkonomi i 0. klasse og sprogscreeningsresultater 2019

ESCS 0. klasse og sprogscreening 2019 (andel med sproglige udfordringer/score under 15 i før-skriftssprog)



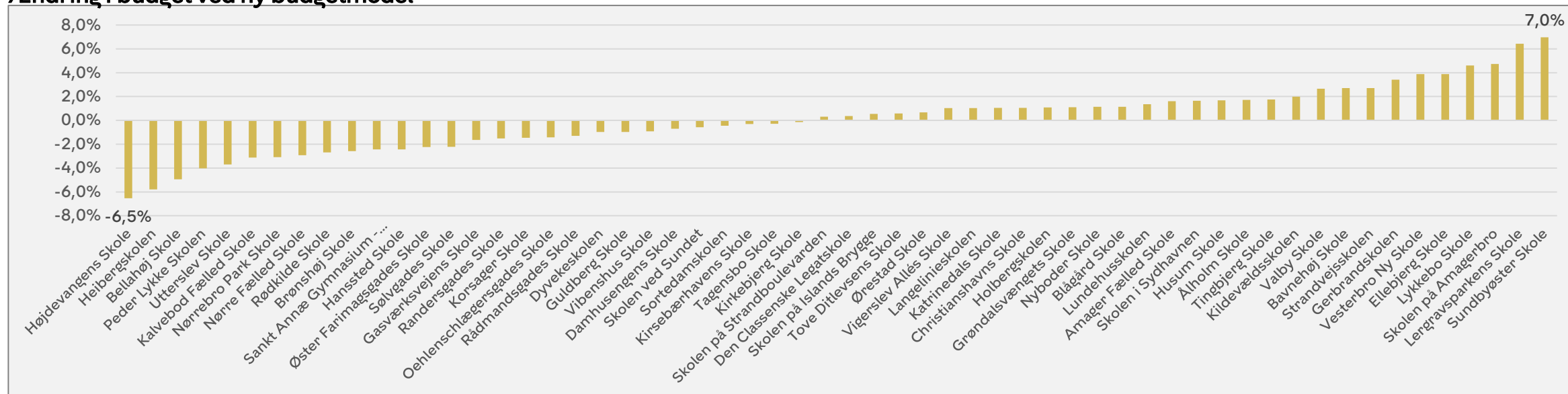
Sammenhæng mellem tosprogsprocent og socioøkonomien



Fordeling af ændring i bevilling for alle skoler

- 44 af skolerne vil opleve en ændring i bevilling på mellem +/-3 procent. 4 skoler vil opleve en ændring på mere end +/- 5 procent. Ingen skoler vil opleve ændring på mere end +/- 7 procent.
- 2 skoler mister mere end 5 procent: Højdevangens Skole, Heibergskolen.
 - Højdevangens Skole (udskolingsskole) har knap 27 elever i hver klasse, og det mister skolen bevilling på i den nye klassebaserede tilgang. Desuden er den nuværende elevsats til udskoling væsentligt højere end den sats, der er nødvendig for at kompensere for det højere antal undervisningstimer i udskoling. Den nye model giver midler efter det, der svarer til undervisningskravet, og det taber skolen på.
 - Heibergskolen har mange elever i klasserne og en stærk socioøkonomi, som skolen taber på i ny model.
- 2 skoler får mere end 5 pct.: Lergravsparkens Skole og Sundbyøster Skole.
 - Det skyldes især, at skolerne i den nye model vil få en stor stigning i midler til elevernes sociale og sproglige forudsætninger, når midlerne bliver fordelt efter socioøkonomi.

Ændring i budget ved ny budgetmodel



Note: Skolen på Nordøstamager og Ny skole på Sluseholmen indgår ikke, da der gælder særlige forhold for skoler under opstart. Europaskolen indgår heller ikke, da der i budget 2021 blev besluttet særlig bevilling til skolen.

Se bilag 5 for flere detaljer