

STATUS PÅ INDSATSEN

BESKÆFTIGELSES- OG INTEGRATIONSUDVALGET

4. KVT. 2007

1. De vigtigste tendenser

- Det samlede antal kontanthjælpsmodtagere falder fortsat og er nu ca. 19.400.
- Afgangen fra langvarig kontanthjælp har været 26 pct. højere i 2007 end i 2006. Tilgangen har været 36 pct. lavere.
- Aktiveringsgraden er fra januar til november 2007 steget fra 35 pct. til 46 pct., og ligger nu over målet for 2007.
- I uge 52 udgjorde rettidigheden i jobsamtalerne med kontanthjælpsmodtagere 78 pct. Hertil kommer, at yderligere 10 pct. er indkaldt til samtale men udeblevet uden gyldig grund.
- Antallet af sygedagpengesager er steget i slutningen af 2007 og udgør i uge 52 knap 7.600 sager
- Det gennemsnitlige sygefravær pr. medarbejder i forvaltningen ligger i 2007 3,3 dage lavere end i 2006. Det svarer til en reduktion på 15 pct.

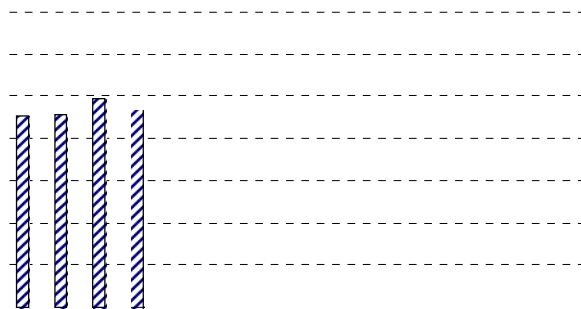
2. Beskæftigelsesindsatsen

2.1 Kontanthjælp

2.11 Antallet af kontanthjælpsmodtagere

Det samlede antal kontanthjælpsmodtagere falder fortsat. Fra november 2006 til november 2007 er antallet af kontanthjælpsmodtagere således faldet fra 22.274 til 19.383. Faldet skal ses i sammenhæng med en intensiveret indsats i jobcentrene, men også konjunkturudviklingen på arbejdsmarkedet og den heraf følgende store efterspørgsel efter arbejdskraft.

Figur 1. Det samlede antal kontanthjælpsmodtagere samt tilgang/ afgang til kontanthjælp, november 2006-november 2007



STATUS PÅ INDSATSEN
BESKÆFTIGELSES- OG INTEGRATIONSUDVALGET
4. KVT. 2007

Figur 2. Kontanthjælpsvarigheden for kontanthjælpsmodtagere i København og hele landet, november 2007



STATUS PÅ INDSATSEN
BESKÆFTIGELSE- OG INTEGRATIONSUDVALGET
4. KVT. 2007

end målet. I november har der været en tilgang på 233 personer, mens målet for 2007 er en gennemsnitlig tilgang på 390 personer pr. måned.

Den gennemsnitlige tilgang til gruppen var, fra januar til november 2006, 440 personer, mens den i den tilsvarende periode i 2007 var på 269 personer. Det svarer til en nedgang på 39 pct. Der er således en faldende tilgang til langtidsledigheden i København.

Figur 4. Tilgangen til gruppen af kontanthjælpsmodtagere med mere end 12 måneders ledighed, januar 2007-november 2007

STATUS PÅ INDSATSEN

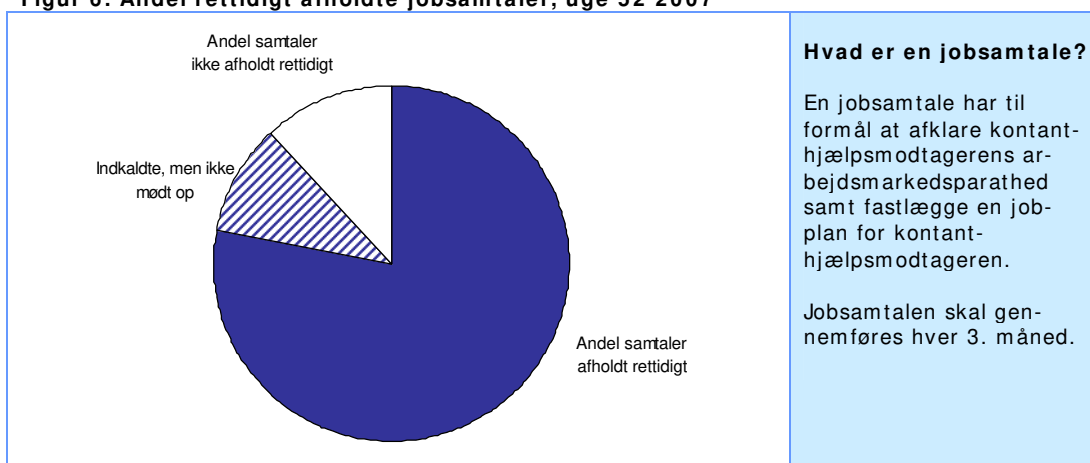
BESKÆFTIGELSE- OG INTEGRATIONSUDVALGET

4. KVT. 2007

Forvaltningen har udviklet en indikator til at opgøre rettidigheden i afholdelsen af jobsamtaler. Indikatoren kombinerer oplysninger fra arbejdsmarkedsportalen og stikprøver af sager i Københavns Kommune. Ifølge arbejdsmarkedsportalen udgjorde rettidigheden 78 pct. i uge 52 i 2007. Når hertil lægges, at 10 pct. af kontanthjælpsmodtagerne var indkaldt rettidigt til samtale, men ikke mødte op, udgør den korrigerede ledighed 88 %. Der er taget initiativ til at sanktionere de kontanthjælpsmodtagere, som ikke møder op, i overensstemmelse med lovgivningen. Det er målet, at rettidigheden i 2008 bliver 100 pct. i overensstemmelse med lovgivningen.

Figur 6. Andel rettidigt afholdte jobsamtaler, uge 52 2007

Rettidigheden i kontaktførelsen med kontanthjælpsmodtagere udgjorde ca. 88 pct. i uge 52.



Hvad er en jobsamtale?

En jobsamtale har til formål at afklare kontanthjælpsmodtagerens arbejdsmarkedsparathed samt fastlægge en jobplan for kontanthjælpsmodtageren.

Jobsamtalen skal gennemføres hver 3. måned.

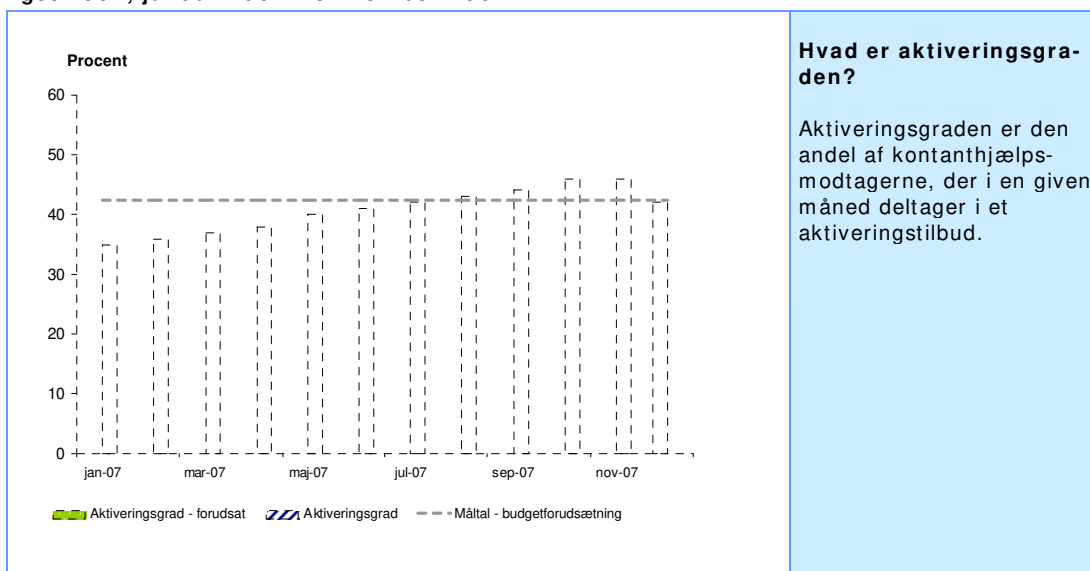
Kilde: Arbejdsmarkedsportalen samt stikprøve foretaget af forvaltningen

2.14 Aktiveringsgraden

Aktiveringsgraden er steget fra ca. 35 pct. i januar 2007 til ca. 46 pct. i november 2007, og ligger dermed nu over målet for 2007 på 42,5 pct.

Figur 7. Aktiveringsgrad for kontanthjælpsmodtagere, realiseret og forudsat samt budget 2007, januar 2007-november 2007

Aktiveringsgraden er steget fra ca. 35 pct. til ca. 46 pct. fra januar til november 2007, og ligger nu over målet for hele 2007.



Hvad er aktiveringsgraden?

Aktiveringsgraden er den andel af kontanthjælpsmodtagerne, der i en given måned deltager i et aktiveringstilbud.

Kilde: LIS, Targit

2.2 "Ny chance til alle"

Omkring halvdelen af målgruppen for "Ny chance til alle" har modtaget kontanthjælp i mindst 5 år. Målgruppen har altså gennemsnitligt set været på offentligt hjælp meget længe, og mange er relativt langt fra arbejdsmarkedet. Det kræver derfor en meget betydelig indsats at realisere målene i lovpakken.

STATUS PÅ INDSATSEN
BESKÆFTIGELSES- OG INTEGRATIONSUDVALGET
4. KVT. 2007

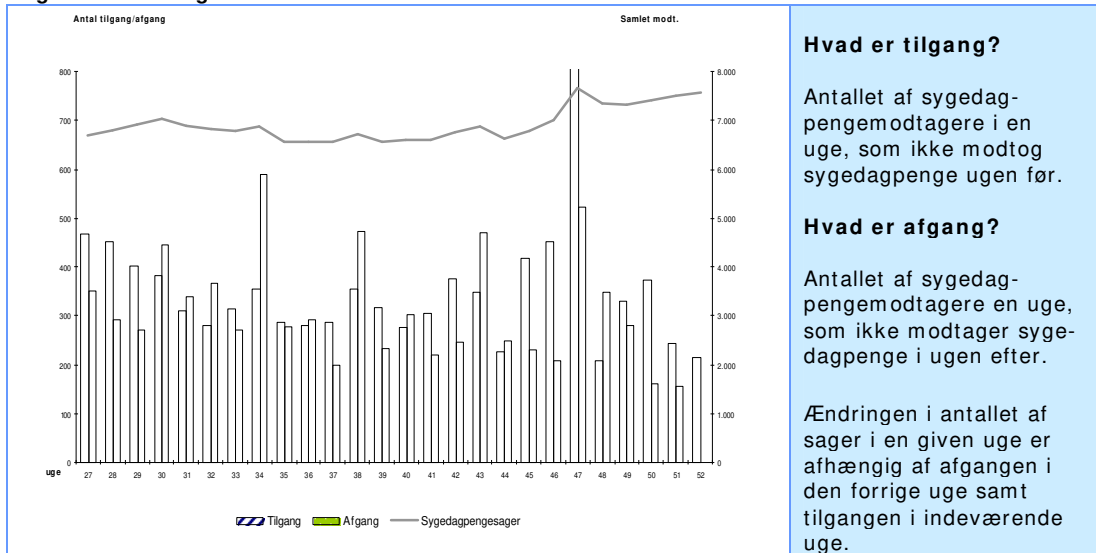
Figur 8. Kontanthjælpsvarigheden for "Ny Chance" målgruppen, juni og november 2007

STATUS PÅ INDSATSEN

BESKÆFTIGELSE- OG INTEGRATIONSUDVALGET

4. KVT. 2007

Figur 10. Det samlede antal sygedagpengemodtagere samt ugentlig tilgang og afgang, uge 26 2007-uge 52 2007



Kilde: Forvaltningens beregninger på baggrund af KMDs sygedagpengesystem

2.31 Varigheden af sygedagpengesager

Fra januar 2007 til december 2007 er andelen af sygedagpengesager med en varighed over 52 uger steget. I december 2007 har 32 pct. af sygedagpengesagerne en varighed på over 52 uger, og 67 pct. af sagerne har en varighed på mellem 5 og 52 uger.

Der er i budget 2008 og 09 afsat i alt 9 mio. kr. til en ekstraordinær indsats for at nedbringe antallet af lange sager over 52 uger. Forvaltningen vil foretage en løbende af-rapportering af status på udviklingen i de lange sager, som også forelægges Økonomi-udvalget.

Den lavere andel af lange sager over 52 uger i december 2007 skyldes en stigning i antallet af korte sager.

Figur 11. Sagsvarigheden for sygedagpengemodtagere, ultimo januar 2006-ultimo december 2007

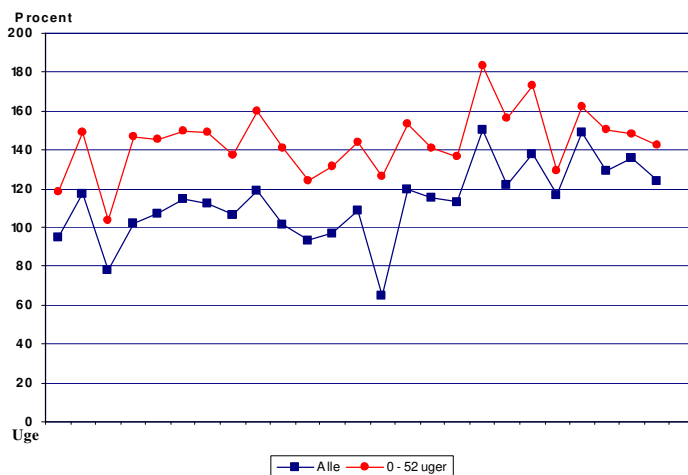
STATUS PÅ INDSATSEN

BESKÆFTIGELSE- OG INTEGRATIONSUDVALGET

4. KVT. 2007

Figur 12. Andelen af sygedagpengesager mellem 0 og 52 uger, hvor der er gennemført en opfølgningssamtale, uge 27 2007-uge 51 2007

I uge 51 var opfølgingsgraden ca. 142 pct. for sygedagpengeforløb mellem 0 og 52 uger.



Hvad er en opfølgningssamtale?

En opfølgningssamtale har bl.a. til formål at afklare sygedagpengemodtagerens helbreds-tilstand i forhold til igen at starte i job.

Opfølgningssamtalen skal gennemføres hver 8. uge.

Opfølgingsgraden er udtryk for, hvor mange samtaler der er afholdt i en given uge i forhold til antallet af samtaler, der forfalder i ugen.

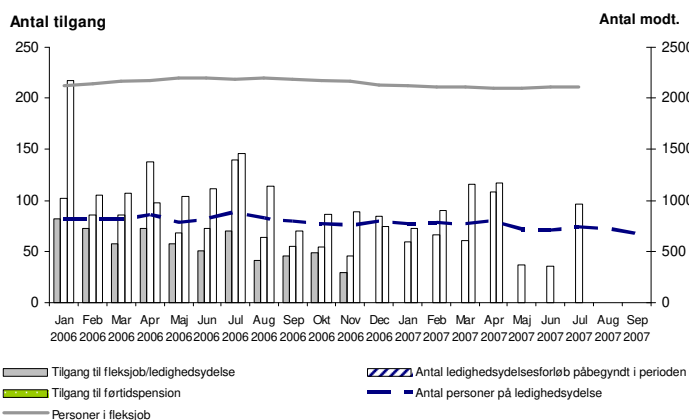
Kilde: Forvaltningens egne beregninger på baggrund af KMDs sygedagpengesystem

2.4 Andre indsatsgrupper

Det samlede antal personer i fleksjob ligger stabilt igennem 2006 og 2007 på ca. 2.100 personer. Antallet af personer på ledighedsydelse er faldet gennem 3. kvartal 2007 til under 700. Tilgangen til fleksjob/ledighedsydelse samt førtidspension varierer derimod betydeligt over året. I marts og april måned i 2007 har der været en lidt højere tilgang til førtidspension end i de foregående måneder, idet henholdsvis 116 og 117 har fået tilkendt førtidspension.

Figur 13. Det samlede antal personer på fleksjob og ledighedsydelse samt tilgangen til fleksjob/ ledighedsydelse og førtidspension, januar 2006-september 2007

Antallet af personer i fleksjob og på ledighedsydelse ligger stabilt omkring ca. 2.100 personer i fleksjob og ca. 750 personer på ledighedsydelse.



Hvad er ledighedsydelse?

Personer på ledighedsydelse afventer at blive visiteret til fleksjob.

Tilgangen til fleksjob/ledighedsydelse er opgjort samlet.

Kilde: Jobindsats.dk samt Beskæftigelses- og Integrationsforvaltningens egne registreringer ifht. opgørelsen af antal personer på fleksjob. Det har ikke været muligt at opgøre tilgangen til fleksjob i 2007. Anm.: Grundet fejl i data er det ikke muligt at opgøre antallet af personer i fleksjob i december måned 2006.

Sammenlignet med hele landet har København en betydeligt større andel langvarige ledighedsydelsesmodtagere. I oktober 2007 har 50 pct. af ledighedsydelsesmodtagerne i København modtaget ledighedsydelse i mere end 24 måneder, mens det på landsplan drejer sig om 22 pct.

STATUS PÅ INDSATSEN
BESKÆFTIGELSES- OG INTEGRATIONSUDVALGET
4. KVT. 2007

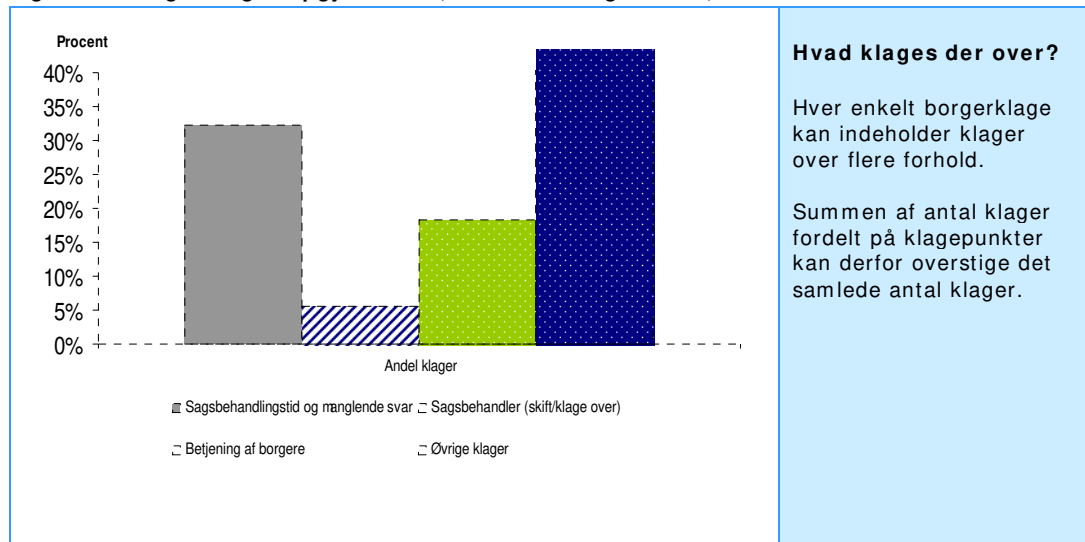
Figur 14. Ledighedsydelsesmodtagere fordelt på ydelsesvarighed, november 2007

STATUS PÅ INDSATSEN

BESKÆFTIGELSE- OG INTEGRATIONSUDVALGET

4. KVT. 2007

Figur 16. Borgerklager opgjort efter, hvad der klages over, 4. kvartal 2007



Kilde: Beskæftigelses- og Integrationsforvaltningens egne registreringer

4. Personale

4.1 Sygefravær

Det samlede sygefravær er fra 1. kvartal 2007 til 4. kvartal 2007 faldet fra 6,1 sygedage til 5,2 sygedage i gennemsnit pr. medarbejder. Korttidssygefraværet er faldet fra 3,6 dage til 3 dage, mens langtidssygefraværet er faldet fra 2,5 dage til 2,2 dage.

Figur 17. Sygefravær i gennemsnit pr. medarbejder 1. kvartal 2007 til 4. kvartal 2007

STATUS PÅ INDSATSEN
BESKÆFTIGELSES- OG INTEGRATIONSUDVALGET
4. KVT. 2007

Figur 18. Tilgang og fragang af personale samt nettotilgang i BIF, juli 2007-december 2007