



Notat

Bilag 4 Hvidbog - forudgående offentlighed for kommuneplantillæg vedr. Valby Skybrudstunnel

Københavns Kommune overvejer at ændre den omtrentlige placering af Valby Skybrudstunnel i kommuneplanens retningslinjer og indsætte en særlig bemærkning til O1-rammen som muliggør opførelse af en teknikbygning ved Enghave Kanal.

Økonomiforvaltningen vurderer, at der ikke er tale om en mindre ændring, hvorfor forvaltningen forud for udarbejdelsen af kommuneplantillægget har indkaldt idéer og forslag (forudgående offentlighed) til den kommende planlægning efter planlovens § 23 c. Alle har kunne indsende deres idéer og kommentarer i perioden fra den 18. januar til 1. marts 2022.

Der er stillet følgende hovedspørgsmål i forbindelse med den forudgående høring:

- Hvilke hensyn skal der være særligt fokus på i den videre planlægningsproces for skybrudstunnellen?

Forvaltningen har modtaget 10 høringssvar i høringsperioden. Høringssvar nr. 3 er trukket tilbage og erstattet af nr. 7.

Nedenfor fremgår et resumé af høringssvarene med forvaltningens bemærkninger.

Sammenfatning

Sammenfatning af høringssvarene:

- Kgs. Enghave Lokaludvalg, bestyrelsen for HF Kalvebod og flere beboere i HF Kalvebod og HF Musikbyen er imod den ændrede placering og er blandt andet bekymrede for støj- og trafikgener i anlægsfasen og konsekvenser for dyre- og planteliv.
- Flere har genfremsendt deres høringssvar til høringen om afgrænsning af miljøkonsekvensrapportens indhold med forslag til emner som skal indgå i miljøkonsekvensrapporten.
- Flere påpeger vigtigheden af, at der etableres en stiforbindelse fra Grønttorvsområdet til FL Smidth-området, og af at skybrudsprojektet ikke umuliggør en kommende etablering.

31. marts 2022

Sagsnummer
2021-0096031

Dokumentnummer
2021-0096031-10

Center for Byudvikling
Team Planlægning
Københavns Rådhus,
Rådhuspladsen 1
1550 København V

EAN-nummer
5798009800176

Høringssvarene indgår i den videre planlægning.

Ingen af høringssvarene giver anledning til ændringer i intentionerne for den foreslåede ændring af kommuneplanens retningslinjer og rammer.

Resumé af høringssvar med forvaltningens bemærkninger

Københavns Museum (høringssvar nr. 9)

Københavns Museum gør opmærksom på, at der ved de 4 planlagte byggepladser vurderes at være lille til meget lille sandsynlighed for at finde jordfaste fortidsminder, men at vurderingen kan ændre sig, hvis placeringen eller størrelsen af byggepladserne ændrer sig. Museet foretager gerne en yderligere vurdering og anmoder om at blive orienteret om, hvornår arbejdet igangsættes.

Forvaltningens bemærkninger

Forvaltningen vil bede HOFOR om at holde museet orienteret. Forvaltningen har derudover ingen bemærkninger.

Kgs. Enghave Lokaludvalg (høringssvar nr. 10)

Kgs. Enghave Lokaludvalg mener, at placeringen af skybrudstunnelen med udløb i Enghave Kanal er forkert, da overløb fra tunnelen vil give store gener og være til skade for dyre- og plantelivet. Lokaludvalget er ligeledes imod, at der placeres en større teknikbygning ved indgangen til Sydhavnstippen og foreslår, at bygningen graves ned. Lokaludvalget mener, at det vil være meget vanskeligt for borgerne at komme ind på Sydhavnstippen i anlægsfasen. Det er lokaludvalgets opfattelse, at den ændrede placering af skybrudstunnelen er truffet internt i HOFOR inden lokaludvalget blev inddraget, hvilket lokaludvalget mener er i strid med intentionerne om tidlig inddragelse af lokaludvalgene i beslutninger af væsentlig betydning for lokaludvalgene. Lokaludvalget henviser til og har vedlagt udvalgets høringssvar af 29. januar 2021 til høringen om afgrænsning af miljøkonsekvensrapport for Valby Skybrudstunnel.

Forvaltningens bemærkninger

Flytningen af Valby Skybrudstunnel sker blandt andet for at sikre maks. ét årligt overløb fra kloakken til Gåsebækrenden. Teknikbygningen er nødvendig, da den indeholder teknik til den underjordiske pumpestation. Det er ikke hensigtsmæssigt at grave teknikbygningen ned, da det dels vil medføre en række arbejdsmiljømæssige forringelser, dels en væsentlig øget risiko for oversvømmelse af de tekniske installationer. Teknikbygningen vil blive beklædt med træ og få grønt tag. Adgangen til Tippen vil blive opretholdt i hele anlægsfasen. Den endelige beslutning om en ændret placering af skybrudstunnelen i

kommuneplanens retningslinjer og det konkrete projekt træffes af Borgerrepræsentationen.

Høringssvaret giver ikke anledning til ændringer i intentionerne for det foreslåede kommuneplantillæg.

Valby Lokaludvalg (høringssvar nr. 1)

Valby Lokaludvalg har forståelse for, at det har været nødvendigt at arbejde med en anden løsning end først foreslået, og ser det som positivt, at der i det nye forslag er lagt særlig vægt på at minimere antallet af overløb med henblik på at sikre og forbedre badevandskvaliteten ved stranden i Valbyparken og i området generelt.

Det er væsentligt for lokaludvalget, at løsningen ved ledningens startpunkt ved Høffdingsvej/Ramsingsvej ikke påvirkes, da det er afgørende, at den planlagte stiforbindelse ved Høffdingsvej/Ramsingsvej over jernbanen, der er fastsat i lokalplan 462 'Grønttorvsområdet', ikke forhindres af udformningen af skybrudsledningen.

Forvaltningens bemærkninger

Med forbehold for, at hverken forslag til kommuneplantillæg eller projektet for Valby Skybrudstunnel har været i offentlig høring eller er godkendt endnu, ligger startpunktet ved Høffdingsvej/Ramsingsvej fast, idet skybrudstunnellen her kobles på det øvrige net af underjordiske skybrudsledninger. Skybrudstunnellen vil ikke være til hinder for en senere etablering af en stiforbindelse over jernbanen.

Høringssvaret giver ikke anledning til ændringer i intentionerne for det foreslåede kommuneplantillæg.

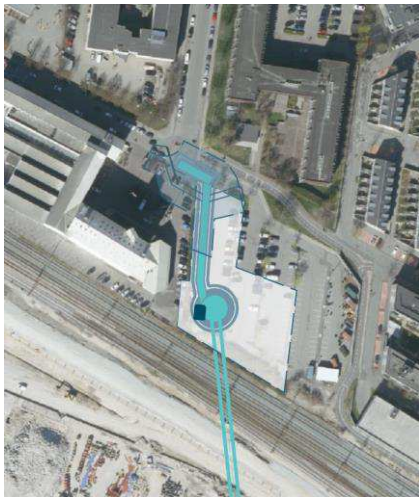
Michael Rinder (høringssvar nr. 2)

Michael Rinder efterlyser en redegørelse for, om skybrudsvandet belaster omgivelserne og fordele ved at skybrudsvand udledes til Enghave Kanal i stedet for til Kalveboderne samt en præcis fastlæggelse af byggepladser, herunder størrelse, tilkørselsveje, belastning, støjniveau og tidsrum for arbejderne. Michael efterlyser endvidere en præcis placering af teknikbygningen og andre stationære bygningselementer for den øvrige del af skybrudsledningen samt muligheden for en alternativ placering og udformning af teknikbygning og dæksler. Michael Rinder opfordrer til, at planlægningen af skybrudstunnelen sker på et så fyldestgørende grundlag som muligt og dermed bidrager til at anlægget bliver en succes.

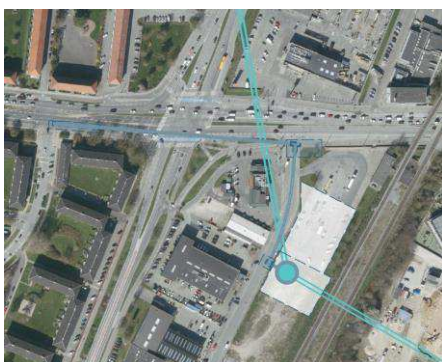
Forvaltningens bemærkninger

Fordelen ved at ændre udløbet fra Kalveboderne til Enghave Kanal er, at det er muligt at kombinere håndtering af spildevand og skybrudsvand i samme projekt, så der maksimalt sker et årligt overløb fra kloakken. Det medvirker blandt andet til at sikre badevandkvaliteten ved Valby Strand. Den eksisterende placering af skybrudsledningen kan ikke sikre maksimalt et årligt overløb fra kloakken. Flytningen af udløbspunktet til Enghave Kanal vurderes at indebære en forbedring af vandmiljøet i Kalveboderne. Enghave Kanal er allerede i dag et spildevandsteknisk anlæg.

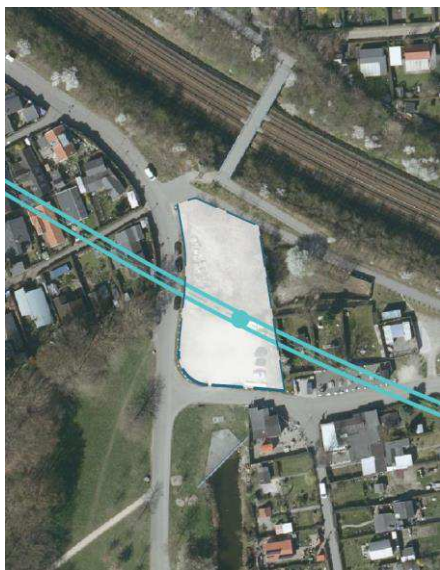
Den forventede afgrænsning af byggepladserne, hvor der efter anlægsfasen vil være skakter, kan ses her:



Høffdingsvej/Ramsingsvej



Blushøjvej



Musikbyen



Enghave Kanal (det med rødt markerede areal)

Når skybrudstunnellen er færdiganlagt, vil der - udover en teknikbygning på ca. 90 m² ved Enghave Kanal - være en mindre teknikbygning ved Høffdingsvej. Der vil være dæksler i terræn og udluftningskanaler ved alle 4 skakter. Den præcise placering er endnu ikke fastlagt.

Kommende anlægsarbejder skal overholde støjkravene i Københavns Kommunes bygge- og anlægsforskrift. Forskriften kan ses her: [bygge-og-anlgsforskrift-i-kbenhavn-2016-gldende-1604 \(1\).pdf](#)

Støjende og støvende bygningsarbejder må ikke foregå lørdag efter kl. 17.00 og om søndagen, medmindre der dispenseres i begrænsede perioder.

Høringssvaret giver ikke anledning til ændringer i intentionerne for det foreslåede kommuneplantillæg.

Helle Wandel og Per Hansen (høringsvar nr. 4)

Helle Wandel og Per Hansen har genfremsendt deres høringssvar til høringen om afgrænsning af miljøkonsekvensrapportens indhold. Helle Wandel og Per Hansen foreslår blandt andet, at den nuværende

placering, som ikke vil genere beboere og brugere af området, genovervejes, og at alle huse i HF Kalvebod undersøges og dokumenteres ift. støj og sætningsskader. Helle Wandel og Per Hansen opfordrer også til opmærksomhed omkring trafik og tilgængelighed, da Sydhavn generelt er overbelastet trafikalt, og Tudsemindevej er eneste adgangsvej til HF Kalvebod. De opfordrer også til, at det undersøges om projektet kan medføre luftforurening.

Forvaltningens bemærkninger

HOFOR har undersøgt forskellige løsninger og er kommet frem til, at det miljømæssigt og økonomisk mest hensigtsmæssige er at kombinere skybrudstunnel og opstuvningsanlæg med den foreslåede placering, da det samlet set giver mindst muligt anlægsarbejde og gener heraf samt opfylder målet om at reducere overløb til maks. én gang årligt.

Eventuelle vibrationspåvirkninger og behov for bygningsregistrering i anlægsfasen vil blive undersøgt, ligesom håndteringen af trafik til byggepladserne, herunder sikring af bløde trafikanter vil indgå i vurderingen af det konkrete projekt. Projektets eventuelle luftemissioner vil også blive undersøgt.

Høringssvaret giver ikke anledning til ændringer i intentionerne for det foreslåede kommuneplantillæg.

Lene Eiberg Becker, GF Valby Have og Henrik Herskind, Beboerrepræsentationen Kamelia Hus (høringssvar nr. 5)

Lene Eiberg Becker og Henrik Herskind foreslår, at der sideløbende med skybrudstunnellen etableres en cykel- og gangsti i form af en tunnel under jernbanen mellem Grønttorvsområdet og FL Smidth-området. Det fremgår, at en tunnel vil være billigere end en broforbindelse. Tunnellen foreslås etableret som en bi-tunnel til skybrudstunnellen.

Forvaltningens bemærkninger

Det vil ikke være muligt at håndtere etableringen af en tunnel for cykler og fodgængere og skybrudsprojektet som et samlet projekt. Forbindelsen fra Grønttorvsområdet til FL Smidth-området kan etableres som en bro eller tunnel, når den fornødne finansiering er tilvejebragt. Skybrudstunnel og en forbindelse over eller under jernbanen kan dog ikke etableres samtidig.

Høringssvaret giver ikke anledning til ændringer i intentionerne for det foreslåede kommuneplantillæg.

Birte Norgreen (høringssvar nr. 6)

Birte Norgreen finder, at skybrudstunnellens ændrede forløb er uigennemtænkt og til unødige gene for hele Sydhavnen og naturen i særdeleshed. Birte Norgreen finder, at HF Kalvebods bestyrelse, og ikke kun beboere som måtte blive direkte berørt, burde være blevet orienteret om de påtænkte planer. Birte Norgreen påpeger, at der kan opstå sætningsskader, støj fra byggeaktiviteter, luftforurening, tung trafik og mener ikke, at der er gjort nogen overvejelser om håndtering af belastningen. Birte Norgreen nævner også behovet for, at der tages hensyn til den enestående natur og dyrelivet, herunder grønbroget tudse, isfugl og andre dyrearter. Endvidere påpeger Birte Norgreen, at Sydhavnen bliver påvirket af endnu et skybrudsprojekt som også via Karens Minde Aksen har udløb ved Enghave Kanal og af andre byudviklingsprojekter, og foreslår i stedet, at skybrudsløsningen samtænkes med forlængelsen af rørføringen langs Gl. Køge Landevej til Damhusåen.

Forvaltningens bemærkninger

Ift. placering, eventuelle sætningsskader, støj, luftforurening og trafik henvises til forvaltningens bemærkninger til høringssvar nr. 2, 4 og 10 ovenfor.

Ved en høring om forudgående offentlighed er der ikke krav i planloven om, at der foretages en selvstændig orientering af naboer. Alle berørte naboer vil modtage høringen om udkast til miljøkonsekvensrapport (VVM) direkte, når denne sendes i offentlig høring.

Det fremgår af miljøkonsekvensrapporten, at der vurderes at være en mindre påvirkning på både vegetation, fugle (isfugl) og andre dyr. Der er ikke kendskab til eller registreret bilag IV-arter i eller i nærheden af de arealer, der inddrages til byggeplads. Der henvises til afsnittet om natur i miljøkonsekvensrapporten i bilag 5.

Det er ikke muligt at samtænke skybrudsprojektet med forlængelse af rørføringen langs Gl. Køge Landevej til Damhusåen. HOFOR har undersøgt forskellige løsninger og er kommet frem til, at det miljømæssigt og økonomisk mest hensigtsmæssige er at kombinere skybrudstunnel og opstuvningsanlæg med den foreslåede placering med udløb ved Enghave Kanal, da det samlet set giver mindst muligt anlægsarbejde og gener heraf samt opfylder målet om at reducere overløb til maks. én gang årligt. De øvrige løsninger, som er undersøgt, herunder den nuværende placering gennem Valbyparken, kan ikke i sig selv løse behovet for midlertidig opstuvning af vand, så maksimalt ét årligt overløb fra kloakken til Gåsebæk-renden kan sikres. Der vil således være behov for et supplerende anlægsprojekt i området ved Enghave Kanal for at sikre mod overløb til Gåsebæk-renden, hvis den nuværende placering gennem Valbyparken i Kommuneplan 2019 ikke ændres.

HF Kalvebod v/ Dahl Advokatpartnerselskab (høringssvar nr. 7)

HF Kalvebod har genfremsendt sine bemærkninger til høring af forslag til projekttillæg 2021 til Spildevandsplan 2018 og høring om afgrænsning af miljøkonsekvensrapport for Valby Skybrudstunnel. HF Kalvebod foreslår i begge høringssvar, at kommunen overvejer en anden placering af tunneltracéet, så helårsbeboelserne i HF Kalvebod ikke generes af anlægget. HF Kalvebod foreslår, at miljøkonsekvensrapporten indeholder undersøgelser af muligheden for en anden placering, projektets trafikale konsekvenser, omfanget af trafikstøj, betydning af evt. grundvandssænkninger og belysning af konsekvenser af evt. luft- og jordforurening, lysgener, vandmiljø og evt. forhøjet vandstand. HF Kalvebod opfordrer til, at haveforeningen i højere grad inddrages i projekteringen af skybrudstunnellen.

Forvaltningens bemærkninger

HF Kalvebods forslag til konkrete emner, som ønskes undersøgt i miljøkonsekvensrapporten, er nærmere belyst i rapporten. Der henvises til forvaltningens bemærkninger til høringssvar nr. 2, 4 og 10 ovenfor.

HOFOR informerer løbende om det konkrete projekt og er løbende i dialog med interessenter.

9. Lone Kirk (høringssvar nr. 8)

Lone Kirk har genfremsendt sine bemærkninger til høring om afgrænsning af miljøkonsekvensrapport for Valby Skybrudstunnel. Lone Kirk er bekymret for kommende anlægsarbejde og placeringen af en byggeplads tæt ved hendes hus og ved Enghave Kanal. Lone Kirk mener, at en række emner skal belyses nærmere i miljøkonsekvensrapporten, herunder kortlægning af huse så sætningsskader undgås, løbende støjmålinger, afskærmning af byggeplads, luftforurening, trafik, natur, fugle og dyreliv. Lone Kirk opfordrer til løbende dialog med beboerne i HF Kalvebod.

Forvaltningens bemærkninger

Lone Kirks forslag til konkrete emner, som ønskes undersøgt i miljøkonsekvensrapporten, er nærmere belyst i rapporten. Der henvises til forvaltningens bemærkninger til høringssvar nr. 2, 4 og 10 ovenfor.

HOFOR informerer løbende om det konkrete projekt og er løbende i dialog med interessenter.

10. Agnete Marie og Johan Jannik Bjerrum-Bohr (høringssvar nr. 11)

Agnete og Johan Bjerrum-Bohr, som bor i HF Musikbyen, er bekymrede for, at de og deres børn får store gener i anlægsfasen. Agnete og Johan Bjerrum-Bohr opfordrer til, at blandt andet sundhedsskadelige konsekvenser og gener fra byggeplads ved HF Musikbyen, trafik, miljømæssige konsekvenser, risiko for oversvømmelse og placeringen af skybrudstunnellen undersøges nærmere både før og efter anlægsfasen, samt også efter anlægsfasen, hvor det er relevant. Alternative linjeføringer bør undersøges og selve linjeføringen bør behandles politisk. Agnete og Johan Bjerrum-Bohr opfordrer til tæt dialog og løbende orientering, hvis projektet gennemføres i sin nuværende form.

Forvaltningens bemærkninger

Agnete og Johan Bjerrum-Bohrs forslag til konkrete emner, som ønskes yderligere undersøgt, er nærmere belyst i miljøkonsekvensrapporten. Der henvises til forvaltningens bemærkninger til høringssvar nr. 2, 4 og 10 ovenfor.

Den ændrede placering af skybrudstunnellen i kommuneplantillægget og miljøkonsekvensrapporten skal godkendes endeligt af Borgerrepræsentationen.

HOFOR informerer løbende om det konkrete projekt og er løbende i dialog med interessenter.