

Borgerpanelundersøgelse vedrørende Copenhagen Historic Grand Prix 2019

Vanløse Lokaludvalg

September 2019

Vanløse Lokaludvalg har besluttet at benytte borgerpanelet til at undersøge borgernes holdning til den årlige afholdelse af det historiske motorløb rundt om Bellahøjmarken. Borgerpanelundersøgelsen blev gennemført i umiddelbar forlængelse af årets afholdelse af *Copenhagen Historic Grand Prix 2019*.

Resultatet af undersøgelsen kan opsummeres i følgende hovedpunkter:

1. Fordelene ved arrangementet er ikke signifikante
2. Ulemperne ved arrangementet er signifikante
3. Københavns kommunens påbud til arrangørerne om støjbe-
grænsninger har haft en positiv effekt men kun for en lille grup-
pe af naboerne til løbet.
4. Udsagnene gælder for hele bydelen og i særlig høj grad for den
del af Vanløse, hvor arrangementet afholdes, betegnet Grøndal.
5. Undersøgelsen er repræsentativ for såvel hele Vanløse som del-
området Grøndal.

I det følgende gennemgås undersøgelsens baggrund og resultater i detaljer. Herefter følger lidt om undersøgelsesdesignet og nogen positive sideeffekter af undersøgelsen. Som bilag vedlægges teknisk rapportudtræk med alle undersøgelsens data delt op i fire områder; Vanløse Nord, Vanløse Vest, Vanløse Midt og Grøndal.

Baggrund

Vanløse lokaludvalg besluttede på det ordinære møde den 20. juni 2019 at gennemføre en borgerpanelundersøgelse for Vanløse i umiddelbar forlængelse af årets afholdelse af *Copenhagen Historic Grand Prix* rundt om Bellahøjmarken.

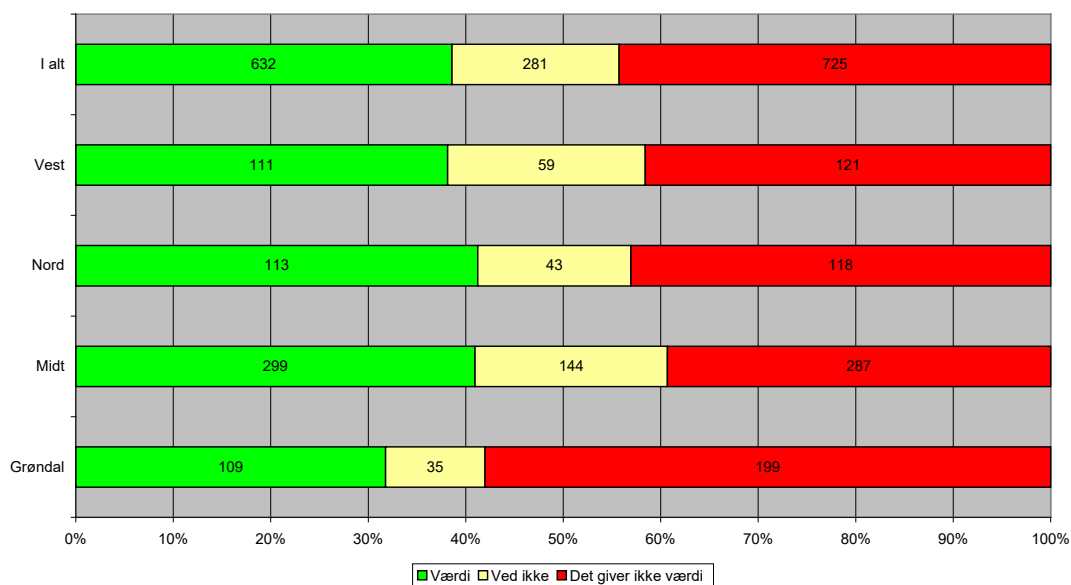
Resultater

Vi har spurgt ind til fordele og ulemper, som borgerne oplever i forbindelse med arrangementet. Først har vi spurgt ind til hvilken værdi arrangementet giver til hhv. Vanløse bydel og København som helhed.

Værdi for Vanløse

Ifølge besvarelsene mener **flest respondenter** at arrangementet **ikke tilbyder værdi** for Vanløse. Dette er mest signifikant i Grøndal med 58% mod 32%, mens de øvrige områder har stort set lige så mange positive som negative i forholdet til arrangements værdi. Samlet set svarer 44% at de **ikke** tillægger arrangementet nogen værdi for Vanløse mens 39% tillægger det en eller flere værdier (17% ved ikke). Hvis vi fokuserer på Grøndal området, hvor arrangementet foregår, tillægger 6 ud af 10 det **ingen værdi** mens 3 ud af 10 tillægger det værdi og 1 ud af 10 ved ikke.

Efter din mening, hvilken værdi giver afholdelsen af Copenhagen Historic Grand Prix på Bellahøj for Vanløse bydel?

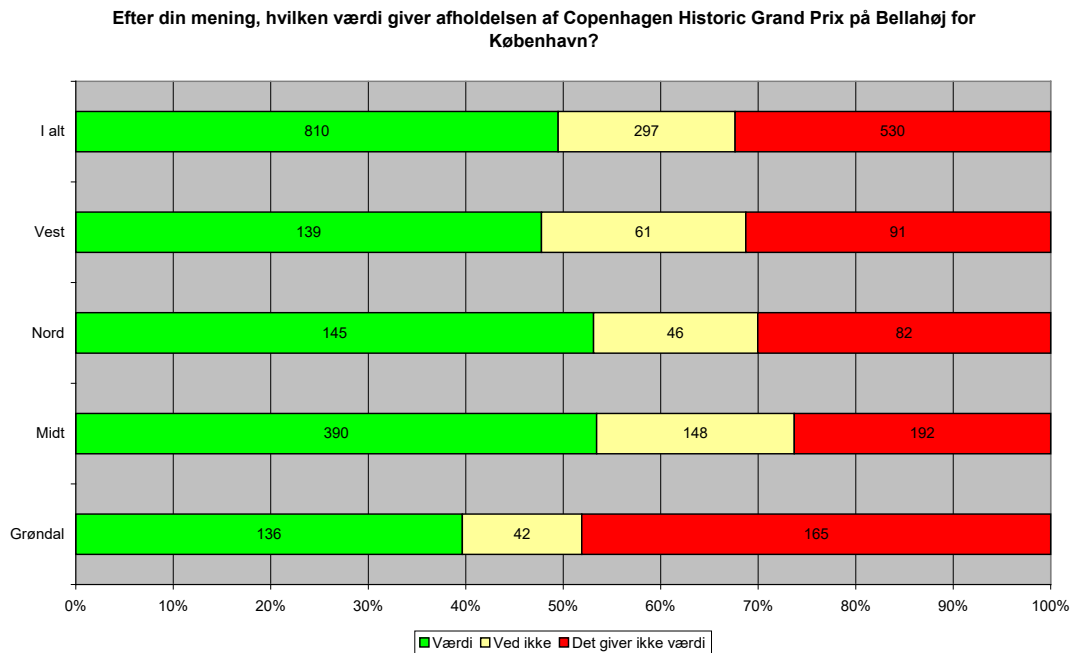


Hvis vi kigger på dem, som tillægger arrangementet værdi kan vi se at den vigtigste værdi er "aktivitet i bydelen", fulgt af "turisme" og "dyrkelse af motorlyd og fart". Der er nogenlunde enighed mellem de fire områder i Vanløse om hvilke positive værdier, der er.

Værdi for Vanløse	Vanløse	Grøndal
Ikke værdi	44,3%	58,0%
Aktivitet i bydelen	31,1%	25,7%
Turisme	21,5%	17,2%
Kulturel værdi i form af dyrkelse af motorlyd og fart	16,8%	15,7%
Fagligt kendskab til motorsport og bilens udvikling	14,5%	15,7%
Sociale relationer/sammenhold	12,9%	12,0%
Større kendskab til Vanløse Bydel	12,6%	10,5%
Mere handel i bydelen	7,9%	6,1%
Andet	1,2%	1,7%
Ved ikke	17,2%	10,2%

Værdi for København

Ifølge besvarelsene mener næsten halvdelen af respondenterne at arrangementet tilbyder **en eller anden værdi** for København som helhed. I Grøndal er der dog flertal for at arrangementet **ikke bidrager positivt**, idet 48% finder, at der ikke findes sådanne, mens området har 40%, som er positive (12% ved ikke). I Vanløse som helhed mener 49% at arrangementet har værdi, mens 32% mener det modsatte (18% ved ikke).



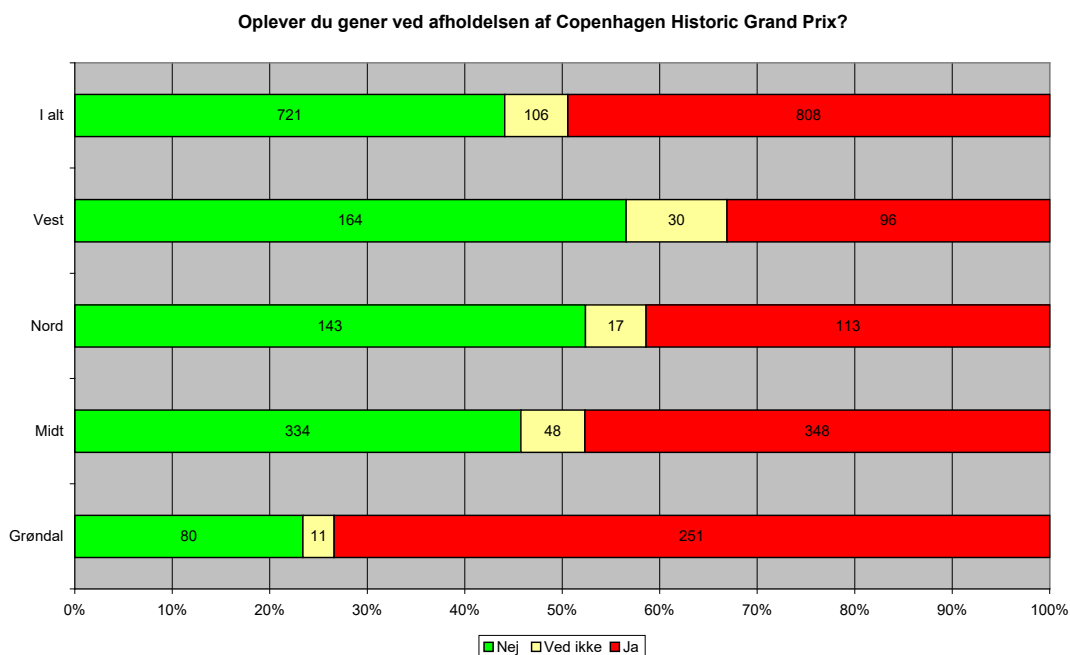
Hvis vi kigger på dem, som tillægger arrangementet værdi kan vi se at den vigtigste værdi er "Spredning af events fra det centrale København til ydre bydele" med 38%. Også her er der nogenlunde enighed mellem de fire områder i Vanløse om hvilke positive værdier, der er.

Værdi for København	Vanløse	Grøndal
Ikke værdi	32,4%	48,1%
Spredning af events fra det centrale København til ydre bydele	38,2%	32,1%
Turisme	31,3%	24,5%
Større kendskab til københavnske bydele (Vanløse, Bispebjerg, Brønshøj)	24,2%	19,8%
Kulturel værdi i form af dyrkelse af motorlyd og fart	20,1%	16,0%
Fagligt kendskab til motorsport og bilens udvikling	16,6%	13,7%
Sociale relationer/sammenhold	12,2%	9,9%
Andet	1,5%	2,6%
Ved ikke	18,1%	12,2%

Gener

I Grøndal området er generne ved motorløbet udtalte. 3 ud af 4 borgere oplever gener (73,4% mod 23,4% og 3,2% ved ikke). Hvis vi bevæger os længere væk fra arrangementet falder andelen af borgere som er generet, således er der klart færrest, som er generet i område vest og nord, mens det står næsten lige i Vanløse midt.

Samlet set er der flere borgere i Vanløse, som oplever gener ved motorløbet end det modsatte. Mere præcist oplever 49,5% gener, mens 44% ikke gør og 6,5% ved ikke om de gør eller ej.



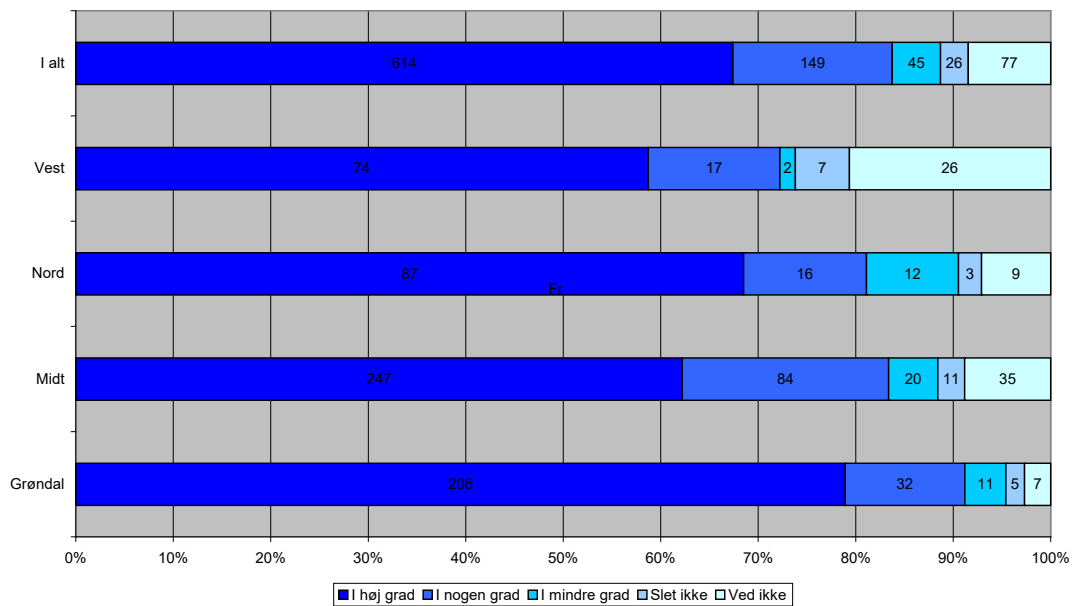
Endelig har vi kortlagt, hvilke gener borgerne oplever ved motorløbet og hvilke, som er mest generende. De største gener ved motorløbet er den dårlig fremkommelighed og støj. Vedr. fremkommelighed er der 9 ud af 10 borgere i hele Vanløse, der føler sig generet i større eller mindre grad. I Grøndal opleves støjen som generende af næsten alle (98%), skarpt forfulgt af dårlig fremkommelighed (95%).

Oplevede gener i større eller mindre grad	Vanløse	Grøndal
Dårlig fremkommelighed (pga. afspærring)	89,0%	95,4%
Støj	79,9%	98,1%
Luftforurening	60,7%	79,7%
Omlægning af busruter	52,0%	62,8%
Manglende parkeringsmuligheder	50,4%	70,1%
Skrald	35,2%	49,4%

Dårlig fremkommelighed (pga. afspærring)

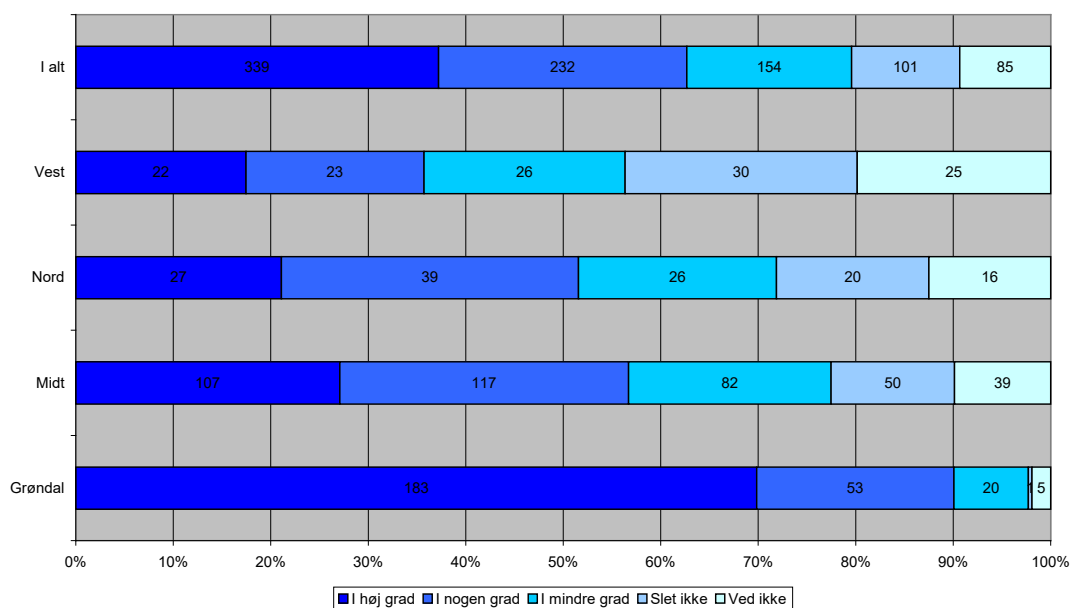
Ikke underligt er næsten alle i Grøndal generet på fremkommeligheden pga. afspærringer til motorløbet (70% endda i høj grad generet). 2 ud af 3 borgere i hele Vanløse er i nogen eller høj grad generet.

I hvilken grad oplever du gener vedrørende dårlig fremkommelighed (pga. afspærring)



Støj

I hvilken grad oplever du gener vedrørende støj



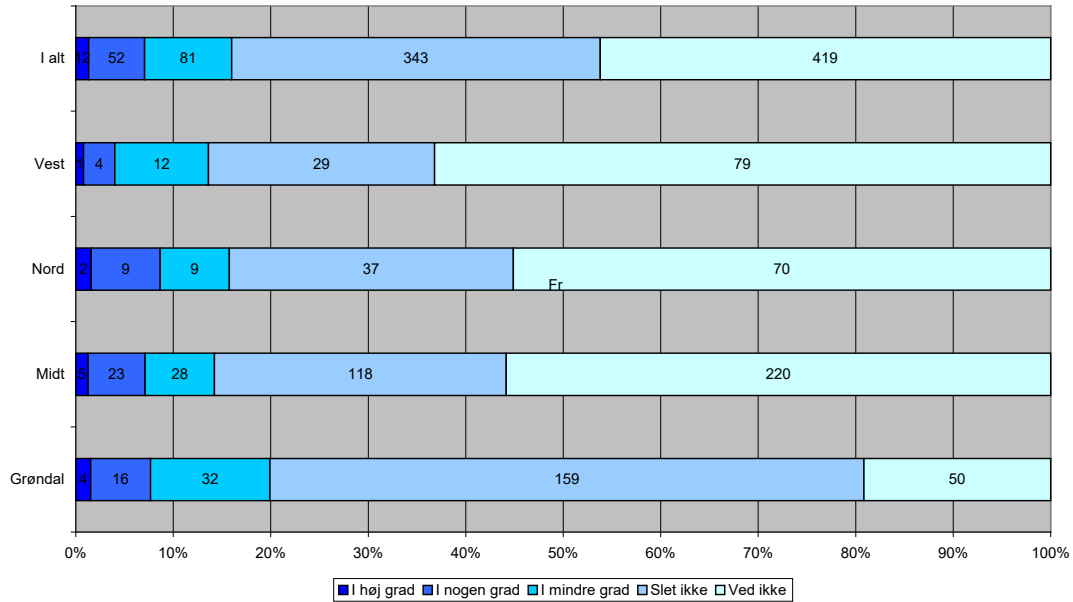
Påbud af Københavns Kommune

Københavns Kommune har givet arrangøren påbud om at forbedre forholdene ved afholdelsen. Der stilles blandt andet vilkår for tidsrum for afvikling, krav om opstilling af støjskærm mod Bakkehusene mod Hvidkildevej, fastlæggelse af lydniveau fra deltagende køretøjer samt fastlæggelse af lydniveau fra højtalere. Arrangøren skal foretage støjmålinger kontinuerligt under arrangementet.

Over 60% i Grøndal har ikke oplevet at støjgenerne er blevet mindre, mens 20% synes, at støjgenerne er blevet mindre end tidligere. Ople-

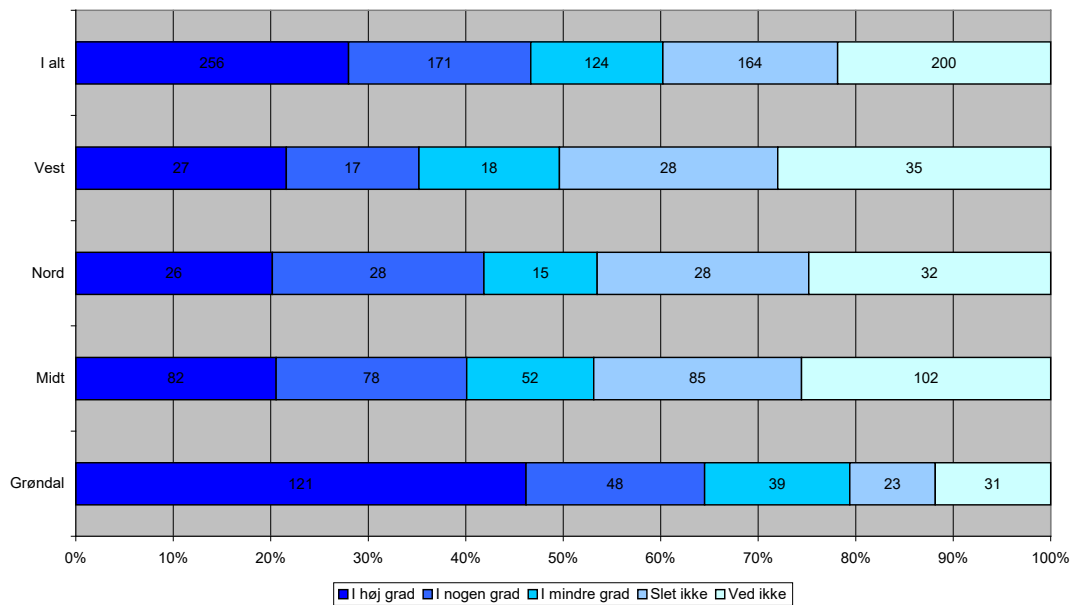
velsen er mindre positiv i resten af Vanløse, hvor ca. 15% dog stadig har oplevet en forbedring i større eller mindre grad. I resten af Vanløse er over halvdelen dog så usikre at de har valgt "ved ikke".

Synes du, at støjgenerne er blevet mindre end tidligere?

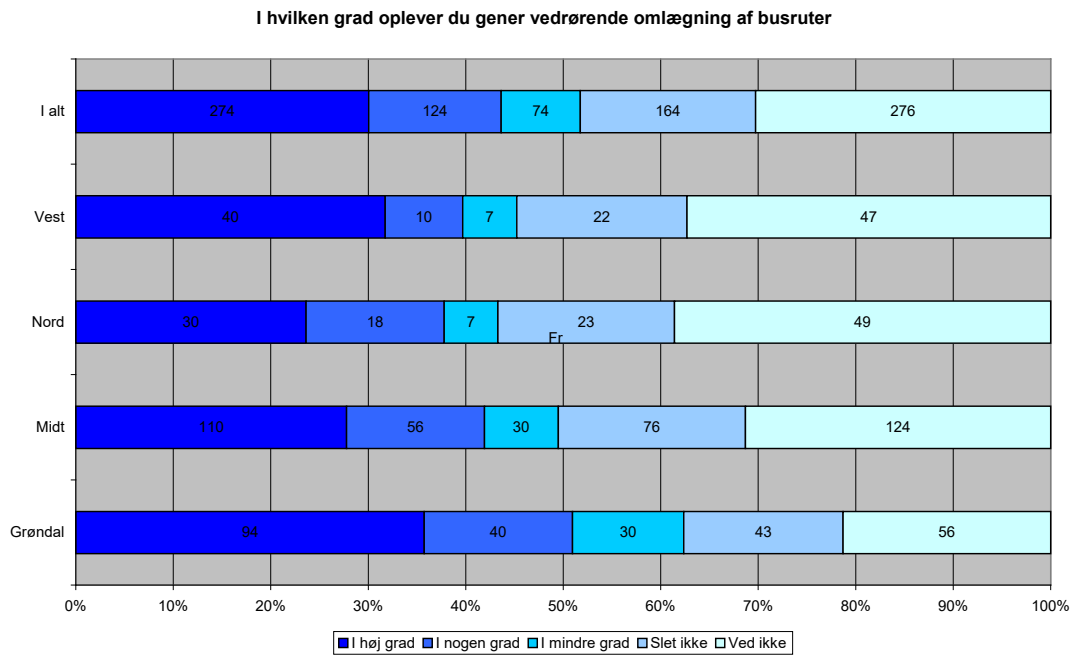


Luftforurening

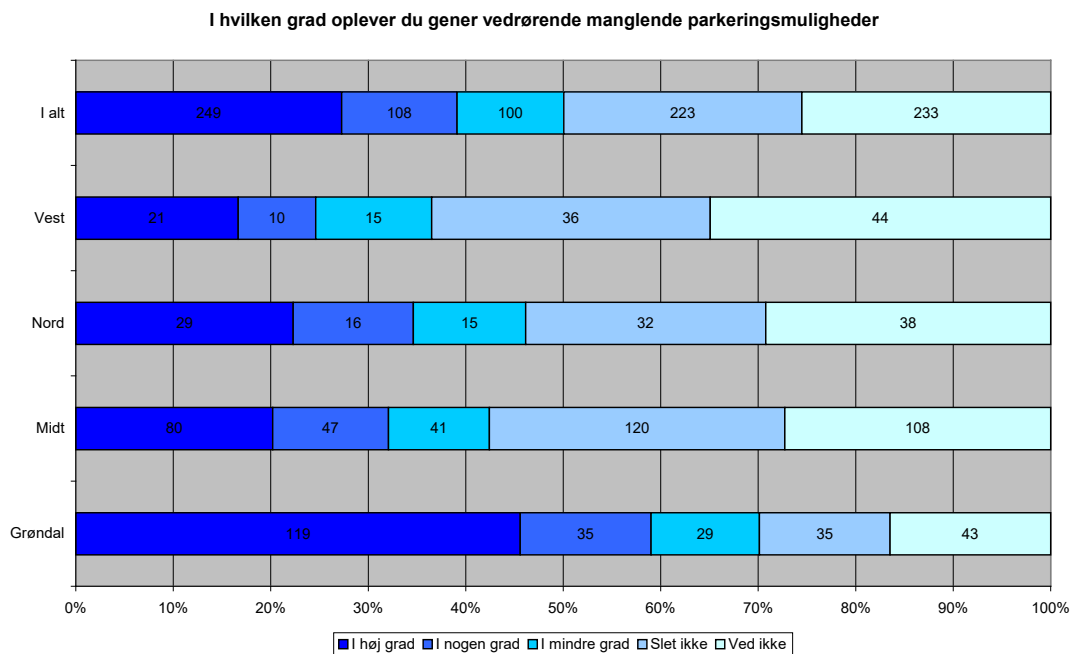
I hvilken grad oplever du gener vedrørende luftforurening



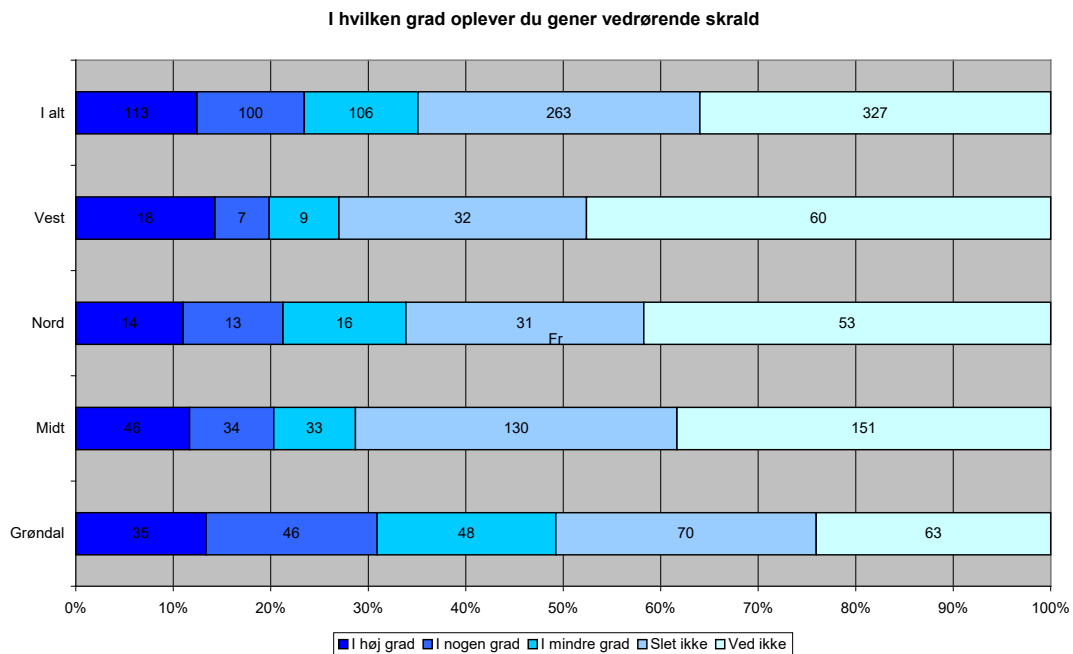
Omlægning af busruter



Manglende parkeringsmuligheder



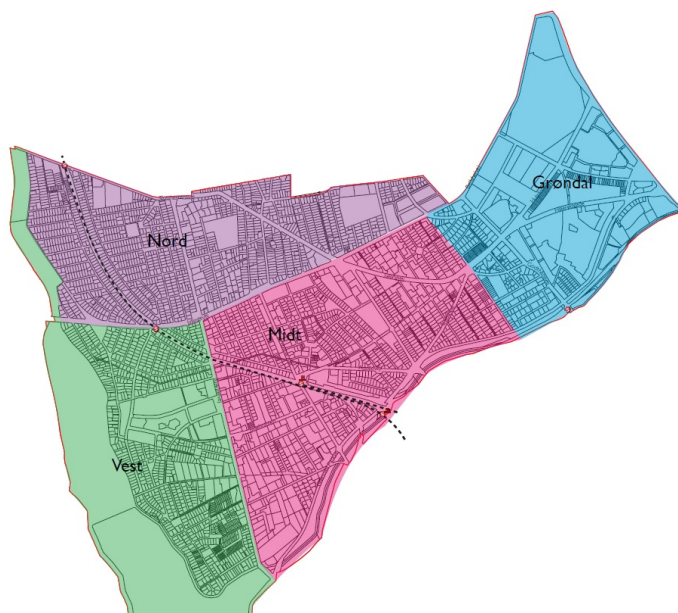
Skrald



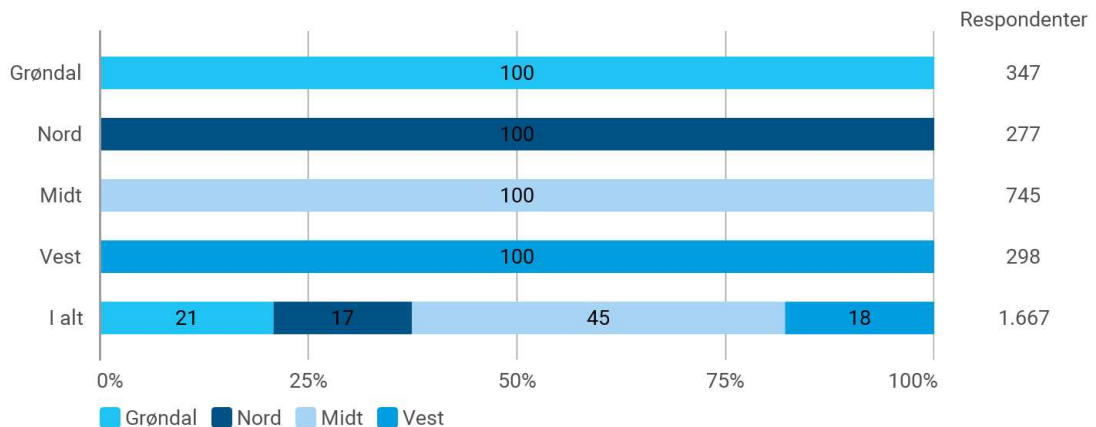
Validitet

I forbindelse med gennemførelsen af undersøgelsen blev alle borgerpanelets medlemmer inviteret to gange ved en fejl, ligesom hver invitation har resulteret i en rykker (også selvom borgeren har svaret på den anden af invitationerne). Derfor har sekretariatet med bistand fra Rambøll Management foranstaltet en oprensning af besvarelserne således at, hver respondent kun er medtaget en gang.

1667 ud af borgerpanelets 3669 medlemmer har deltaget i undersøgelsen, heraf har 1635 gennemført hele undersøgelsen.



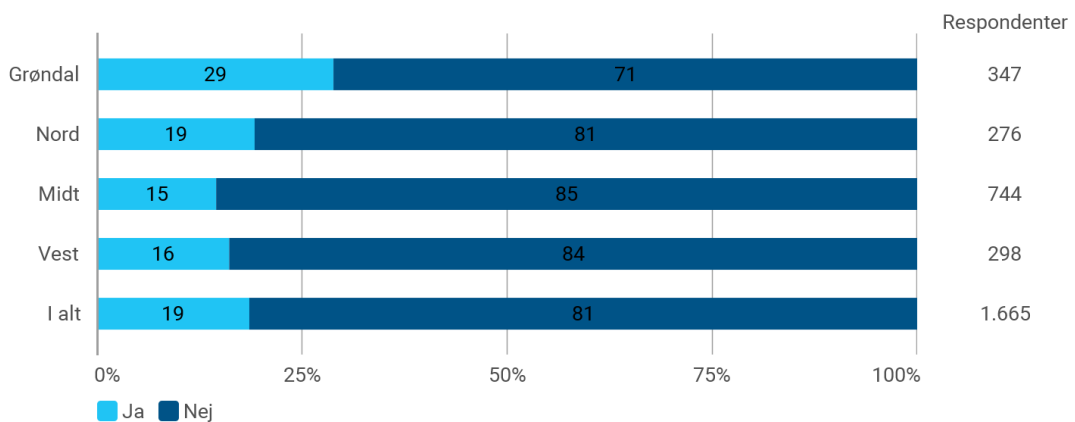
Fordelingen af besvarelserne på Vanløse opdelt i fire områder, jf. kortet, er:



Desværre kendes ikke det præcise tal for fordelingen af Vanløses borgere fordelt på de fire områder jf. kortet.

Har du nogensinde besøgt Copenhagen Historic Grand Prix

Kun lidt under 20% af respondenterne har nogensinde besøgt Copenhagen Historic Grand Prix på Bellahøj. Besøgsprocenten er størst i Grøndal med 29% og mindst i Vanløse midt, 15%.



Sideeffekter af undersøgelsen

Vanløse Borgerpanel har som bemærket tidligere 3669 tilmeldte deltagere. Disse fordeler sig over alle aldersgrupper og bydele men der har hidtil været lidt for få yngre deltagere ligesom området Grøndal har været underrepræsenteret.

I forbindelse med denne undersøgelse blev gjort en særlig indsats i forhold til at få flere deltagere i panelet fra Grøndal, og det er lykkedes således at antallet af medlemmer i borgerpanelet i denne forbindelse bl.a. er øget med 161 nye medlemmer, hvor de 133 er fra Grøndal området.