

BESKÆFTIGELSE- OG INTEGRATIONSFORVALTNINGEN

FORVENTET REGNSKAB 2007



3 oktober 2007

Økonomikontoret

INDHOLDSFORTEGNELSE

1. SAMLET BESKRIVELSE	3
RAMMEBELAGTE OMRÅDER (INCL. ANLÆG)	3
EFTERSPØRGSELSSTYREDE O VERFØRSLER	5
1. RAMMEBELAGT DRIFT	7
BEVILLINGSOMRÅDE: BESKÆFTIGELSESSINDSATS	7
YDELSE: BESKÆFTIGELSESRETTED E FORLØB	7
YDELSE: INDSATS FOR PERSONER PÅ LEDIGHEDSYDELSE OG FLEKSJOB	14
BEVILLINGSOMRÅDE: INTEGRATIONSAKTIVITETER	15
YDELSE: INTRODUKTIONSPROGRAMMER OG SPROGUNDERVISNING	15
YDELSE: PULJER TIL INTEGRATIONSSINDSATS	16
YDELSE: INTEGRATIONSSINDTÆGTER – GRUND- OG RESULTATTILSKUD	17
YDELSE: REPATRIERING	19
BEVILLINGSOMRÅDE: ADMINISTRATION	20
YDELSE: TVÆRGÅENDE ADMINISTRATION	20
2. EFTERSPØRGSELSSTYREDE O VERFØRSLER	21
BEVILLINGSOMRÅDE EFTERSPØRGSELSSTYREDE O VERFØRSLER	21
YDELSE: KONTANTHJÆLP	21
YDELSE: FLEKSJOB OG LEDIGHEDSYDELSE	24
YDELSE: SYGEDAGPENGE	25
YDELSE: ANSÆTTELSE AF DAGPENGEMODTAGERE MED LØNTILSKUD	27
4. FINANSPOSTER	28

1. SAMLET BESKRIVELSE

Bevillingsområde	Oktober					
	Vedtaget Budget 2007	Korrigeret budget 2007	Forventet regnskab 2007	Omlægninger i 2007	Forventet overførsel til 2008	Forventet afvigelse 2007
Nettoudgifter i 1.000 kr.						
Beskæftigelsesindsats	530.918	647.983	675.066	14.203		12.880
Integrationsaktiviteter	16.902	14.022	-7.668	-12.716		-8.974
Administration	139.295	149.515	145.610	0		-3.905
1. Rammebelagt drift I alt	687.115	811.520	813.008	1.487	0	0
2. Anlæg	794	794	794	0	0	0
3. Efterspørgselsstyrede overførsler	2.235.113	2.231.713	2.383.987	-14.203	0	166.477
-heraf refusionstab	0	0	25.454	0	0	25.454
4. Finansposter	0	0	8.200	0	0	8.200

Rammebelagte områder (incl. anlæg)

Der forventes for 2007 balance i 2007 på driftsrammen.

Der ventes et merforbrug på det delbudget, der finansierer køb af tilbud til kontanthjælpsmodtagere i matchgruppe 4 og 5 hos eksterne leverandører. Merforbruget er forårsaget af en fremrykket indsats for målgruppen 'En ny chance til alle' (kontanthjælpsmodtagere der ikke har været i aktivt tilbud indenfor det sidste år).

I augustprognosen var der ikke forventet et tilsvarende merforbrug til køb af tilbud. Fokuseringen på aktivering af målgruppe 'En ny chance til alle' har imidlertid medført en markant stigning i udgifterne, der ikke har kunnet bremses tilstrækkeligt. Et uændret forbrugsmønster i resten af 2007 vil give et merforbrug på ca. 41,1 mio. kr. på køb af tilbud. Derfor har forvaltningen iværksat, at igangsættelse af tilbud hos de eksterne leverandører til både kontanthjælpsmodtagere og sygedagpengemodtagere udskydes til 2008. Ved fastholdelse af dette forventes merforbruget at kunne holdes på 31,1 mio. kr.

Efter gennemgang af forvaltningens bevillinger i forbindelse med regnskabsprognosen har det vist sig muligt, dels at finde finansiering for merforbruget på køb af tilbud og dels at stille finansiering til rådighed for geniværksættelse af de aftalte forløb, der er udskudt, samt at afsætte en mindre reserve til uforudsete udgifter.

Finansiering er fundet reviderede skøn over udgifterne og udskydelse af udgifter på følgende områder:

1. Forventet mindreforbrug på 16,6 mio. kr. vedrørende køb af ordinær uddannelse for revaliderende
2. Nyt skøn for administrative udgifter 10,1 mio. kr.
3. Efterregulering af resultattilskud for integrationsudlændinge for tidligere år 2,9 mio. kr.

4. Udskydelse af IT-investeringer mv. i centralforvaltningen i alt 6,1 mio. kr.

Disse finansieringsmuligheder giver et samlet provenue på 35,7 mio. kr.

Mindreforbruget på 16,6 mio. kr. i punkt 1 er knyttet til et budget til køb af ordinær uddannelse til revalidender på 57,9 mio. kr. Kommunerne skal pr. 1. januar 2007 som noget nyt betale for al offentlig uddannelse af revalidender. Erfaringsmæssigt tager det tid at implementere disse ordninger og derfor vurderes det med betydelig usikkerhed, at et mindreforbrug på 16,6 mio. kr. er sandsynligt. I de første 9 måneder af 2007 har udgiften været 12,2 mio. kr. ud af de 57,9 mio. kr., men der forventes øgede betalinger sidst på året. Det skal understreges, at betalingerne kan vedrøre uddannelsesforløb, der er igangsat år tilbage, hvor forvaltningen ikke kender aftaler om varighed, priser mv. Der er således stor usikkerhed om de faktiske udgifter.

Der er også en vis usikkerhed omkring andre udgiftsposter. Det omfatter især de forbrugsafhængige udgifter til IT og telefoni. Disse var overført til koncernservice, men skal nu tilbageføres til forvaltningerne. Dermed tilbageføres samtidig en betydelig budgetusikkerhed. Det skyldes, at budgettet ikke er fastlagt i forhold til det faktiske, forbrugsbestemte udgiftsomfang i tidligere år, og at det fortsat ikke er muligt at knytte forbrug og udgifter sammen, så udgifterne kan prognosticeres hen over året. Det var hensigten, at en sådan sammenknytning skulle foretages af Koncernservice.

Lovændringer i 2007

Folketinget har i 2006 og 2007 vedtaget flere store lovpakker med økonomisk betydning for Beskæftigelses- og Integrationsforvaltningen. Det drejer sig:

- Velfærdsreformen
- Ændring af fleksjob

Beskæftigelses- og Integrationsudvalget har fået økonomisk kompensation for disse lovændringer hvilket er den væsentligste årsag til den forøgelse af budgettet der er sket i 2007, når man sammenligner det vedtagne budget med det korrigerede. Det forventes at disse kompensationer svarer til de faktiske udgifter ved lovændringerne. Korrektionen af udvalgets ramme er først sket op til oktoberprognosen. (BR 447/07 den 11. oktober 2007)

Beskæftigelsesindsats

Der forventes et merforbrug på 12,9 mio. kr. Merforbruget skyldes især:

- merforbrug til køb af tilbud til kontanthjælpsmodtagere pga. øget aktivering af målgruppen 'En ny chance til alle' på 36,2 mio. kr.
- 2,5 mill. kr. til geniværksættelse af allerede indgåede aftaler om nye forløb for kontanthjælpsmodtagere
- et mindreforbrug til køb af ordinær uddannelse til revalidender på 16,6 mio. kr. og endelig
- mindreforbrug beskæftigelsescentre og jobcentre 9,0 mio. kr.
- omprioriteringerne har givet et mindreforbrug på 2,3 mio. kr. Oprindeligt et merforbrug på 2,8 mio. kr., men pga. stop for indgåelse af nye aftaler om aktiviteter for sygedagpengemodtagere er der nu et mindreforbrug.
- 2,1 mill. kr. i reserve til uforudsete udgifter.

På grund af forskydninger i målgrupperne for forvaltningens indsats er der i løbet af året også omprioriteret ressourcer internt på bevillingen fra kontanthjælpsmodtagere til sygedagpengemodtagere, oprindeligt var dette ikke nok, så de ekstra integrationsindtægter blev benyttet ligeledes til finansiering.

Integrationsaktiviteter

Mindreforbruget til integrationsaktiviteter på 9,0 mio. kr. skyldes:

- Forventet efterregulering af resultattilskud for tidligere år 2,9 mio. kr. (reelt 10,3 mio. kr. men Socialudvalget skal have 7,4 mio. kr. overført).
- Ikke budgetterede grundtilskud på 0,8 mio. kr. (reelt 2,8 mio. kr., resten er til Socialudvalget).
- Fra vedtaget budget til korrigeret budget er integrationsindtægterne øget med 1,6 mio. kr.

- Efterregulering af timetilskud for tidligere år på 3,8 mio. kr.

I 2007 er sprogcentret AOF gået konkurs. Der er afsat 1,2 mio.kr. til et muligt tab, hvilket dækkes af den lavere aktivitet på danskundervisningsområdet. Den endelige udgift kendes endnu ikke og afhænger også af, hvornår konkursen er færdigbehandlet.

Mindreforbruget skal benyttes til at dække merforbruget på bevillingen beskæftigelsesindsats.

Administration

Der forventes et mindreforbrug på 3,9 mio. kr., mindreforbruget skyldes dels udskydelse af ESD H (4,1 mio. kr.), udskydelse af andre IT-udgifter til 2008 (2,0 mio. kr.), mindreforbrug i centralforvaltningen (1,1 mio. kr.) og finansiering af merforbrug i 2006 (-3,3 mio. kr.). Mindreforbruget indgår i finansieringen af merforbruget på beskæftigelsesindsatsen.

Efterspørgselsstyrede overførsler

På forsørgelsesydelse for forventes et samlet merforbrug på 166,5 mio. kr. Merforbruget svarer til det forventede merforbrug i augustprognosen, der er dog sket enkelte forskydninger indenfor forbruget på de enkelte ydelser. Merforbruget skyldes merforbrug til sygedagpenge (inkl. refusionstab), som kun delvis opvejes af mindreforbrug til andre forsørgelsesydelser.

Merforbrug til sygedagpenge.

På selve udgiften til sygedagpenge forventes et merforbrug på 182,5 mio. kr. Merforbruget skyldes et stigende antal sager. Denne udvikling sker ikke kun i København men også i resten af landet. København er dog ikke kun påvirket af det stigende antal sager, men også af, at en større andel af dem er over 52 uger, og i disse sager betaler Københavns Kommune hele forsørgelsen, mens der i sager under 52 uger er medfinansiering fra staten (50 pct.)

Beskæftigelses- og Integrationsforvaltningen har iværksat en øget indsats for nedbringe antallet af sager, hvor fokus især har været på forebyggelse af flere langvarige sager. I 2008 er området tilført ekstra midler til nedbringelse af antallet af lange sager.

I forhold til augustprognosen er merforbruget steget lidt, hvilket skyldes en stigning i antallet af langvarige sygedagpengemodtagere. Forvaltningen har igangsat en analyse af om der i til- og afgangsmønstret for de langvarige sager kan findes særlige årsager til udviklingen hvilket kan muliggøre en mere målrettet indsats.

Refusionstab 25,5 mio. kr

I henhold til lovgivningen kan en kommune ikke hjemtage statsrefusion for en sygedagpengemodtager, hvis der ikke er rettidig opfølgning.

I regnskab 2006 var indregnet et forventet refusionstab på grund af manglende opfølgning i sygedagpengesager på 61,6 mio. kr. Revisionen har opgjort refusionstabet til 67,1 mio. kr. i 2006, regnskab 2007 påvirkes dermed med 5,5 mio. kr. vedrørende 2006. Der har også i starten af 2007 været mangelfuld opfølgning overfor en række sygedagpengemodtagere, der må på denne baggrund også forventes et refusionstab for 2007, dette tal er beregnet til 20 mio. kr.

Kontanthjælp og øvrige forsørgelser

Til forsørgelser udover sygedagpenge forventes et mindreforbrug på 55,7 mio. kr., heraf skal 14,2 mio. kr. finansiere nedgangen i statsrefusion på rammen, på grund af de færre kontanthjælpsmodtagere.

Mindreforbruget skyldes især færre kontanthjælpsmodtagere, antallet af kontanthjælpsmodtagere i København er i løbet af det sidste år faldet med 2.500. (fra ca. 22.500 i august 2006 til ca. 20.000 i august 2007). Faldet skyldes dels de gode forhold på arbejdsmarkedet, men også den indsats i Københavns Kommune, der sikrer at kontanthjælpsmodtagere kommer ud på arbejdsmarkedet.

Omlaceringer i 2007

De bevillingsmæssige ændringer i 2007 vedrører

- omflytning af 14,2 mio. kr. fra efterspørgelsesstyrede overførsler til rammen. Omflytningen skyldes at det faldende antal kontanthjælpsmodtagere betyder færre refusionsindtægter til beskæftigelsesindsats, det er aftalt at 75 pct. af dette refusionstab dækkes af mindreforbrugt til kontanthjælp.
- Omflytning af 8,8 mio. kr. til Socialudvalget pga. øgede integrationsindtægter, omflytningen vil ske i to omgange, dels i forbindelse med de bevillingsmæssige ændringer i august og dels i forbindelse med årsregnskabet.
- Tilbagebetaling af 3,9 mio. kr. til kommunekassen vedrørende for meget modtaget dut-kompensation. Tilbagebetalingen vil ske i forbindelse med årsregnskab

1. RAMMEBELAGT DRIFT

BEVILLINGSOMRÅDE: BESKÆFTIGELSESIKTSATS

Ydelse: Beskæftigelsesrettede forløb

Ydelsen omfatter beskæftigelsesrettede aktiviteter på jobcentre, beskæftigelsescentre og hos eksterne leverandører og ydelsesadministration. Målgruppen er alle ledige kontanthjælpsmodtagere (uanset matchkategori), revalidender og sygedagpengemodtagere.

Målet for disse aktiviteter er at bringe borgeren ud i selvforsørgelse, og ydelsen indeholder aktiviteter ifm. ydelsesadministration, kontaktførelse, jobplaner, formidling af job, iværksættelse af tilbud og selve beskæftigelsestilbudet.

Beskæftigelsesrettede forløb	Korrigeret budget 1.000 kr.	Afvigelse 1.000 kr.
Kontanthjælpsmodtagere og revalidender	519.953	-6.291
Sygedagpengemodtagere	112.546	19.171
I alt	632.499	12.880

Beskrivelse for beskæftigelsesrettede forløb samlet

Der forventes samlet et merforbrug på 12,9 mio. kr. for beskæftigelsesrettede forløb. Dette under forudsætning af, at der ikke iværksættes nye køb af tilbud i resten af 2007. Merforbruget skyldes flere forhold.

1. Aktiviteten for match 4 og 5 er særligt igennem sommeren steget markant i forbindelse med en fremrykket indsats for Ny chance gruppen, indsatsen har været mere ressourcekrævende end forventet, idet der er stigende enhedspriser og der på aktivitetssiden ikke er sket en tilstrækkelig sænkning af aktiviteten for andre grupper til at finansiere aktivitetsløftet på ny - chance. Med en fortsættelse af aktivitetsniveauet forventes regnskabet at udvise et merforbrug på 41,1 mio. kr. Det er på den baggrund besluttet af udskyde forløb for match 4 og 5 til 1. januar 2008. Det forventes med disse tiltag at merforbruget kan reduceres til 36,2 mio. kr.
2. Der har i regnskabsprognosen vist sig mulighed for finansiering af ovenstående merforbrug og at der samtidig er plads til at geniværksætte allerede aftalte forløb (2,5 mio. kr.) samt afsætte en mindre reserve (2,1 mio. kr.) til uforudsete udgifter. Behovet for en reserve har bl.a. baggrund i usikkerhederne fremlagt pkt. 6 og 7 nedenfor.
3. På grund af det faldende antal kontanthjælpsmodtagere er der igennem 2007 sket en løbende reduktion af indsatsen for kontanthjælpsmodtagere på i alt -26,2 mio. kr.
4. Finansiering af refusionstab på grund af færre kontanthjælpsmodtagere 4,7 mio. kr.
5. Opprioritering af indsatsen på sygedagpengeområdet med 19,2 mio. kr. (oprindeligt 24,3 mio. kr., men 5,1 mio. kr. er tilbageført pga. stop for indgåelse af nye aftaler om aktiviteter)
6. Det vurderes, med betydelig usikkerhed, at køb af uddannelse til revalidender giver et mindreforbrug på 16,6 mio. kr. i 2007. Erfaringen viser, at undervisningsinstitutionerne sandsynligvis ikke får udsendt alle krav for 2007 rettidigt.
7. Nyt skøn for administrative udgifter i beskæftigelsescentre og jobcentre i 2007 i alt 9,0 mio. kr. Mindreforbrug i jobcentre 5,9 mio. kr. og mindreforbrug i beskæftigelsescentre 3,1 mio. kr.

Indsatsen for kontanthjælpsmodtagere og revalidender

Det samlede mindreforbrug for kontanthjælpsmodtagere og revalidender forventes at være 6,3 mio. kr. Heri er inkluderet geniværksættelse af allerede aftalte forløb (2,5 mio. kr.) samt afsætte en mindre reserve (2,1 mio. kr.) til uforudsete udgifter. Behovet for en reserve har bl.a. baggrund i usikkerhederne fremlagt pkt. 6 og 7 ovenfor.

Der er forskellige faktorer med modsatrettede effekter som har betydning for denne afvigelse.

Mindreforbrug til køb af ordinær uddannelse for revalidender

Mindreforbruget til køb af ordinær uddannelse til revalidender afhænger af hvor mange regninger, der sendes fra uddannelsesinstitutionerne. Budgettet til køb af ordinær uddannelse til revalidender er i 2007 på 57,9 mio. kr. , der er på nuværende tidspunkt brugt 12,2 mio. kr. Til gengæld er der kun modtaget opkrævninger for ca. 1/5 af alle dem der modtager revalideringsydelse. Der kan derfor forventes yderligere opkrævninger.

Kommunen har kun skullet betale for ordinær uddannelse for revalidender siden den 1. januar 2007, og det er derfor nyt for både kommunen og uddannelsesinstitutionerne. På grund af at der ikke er noget historik, ved kommunen reelt ikke hvad det koster pr. år at have revalidender i ordinær uddannelse. Hovedparten af aftalerne om revalidering er indgået før den 1. januar 2007 og her kendes derfor ikke konkrete aftaler om priser, og derfor er der stor usikkerhed om de faktiske udgifter til køb af ordinær uddannelse. Det forventes, at det afsatte budget i 2007 svarer til de faktiske udgifter, men at uddannelsesinstitutionerne ikke vil opkræve disse rettidigt.

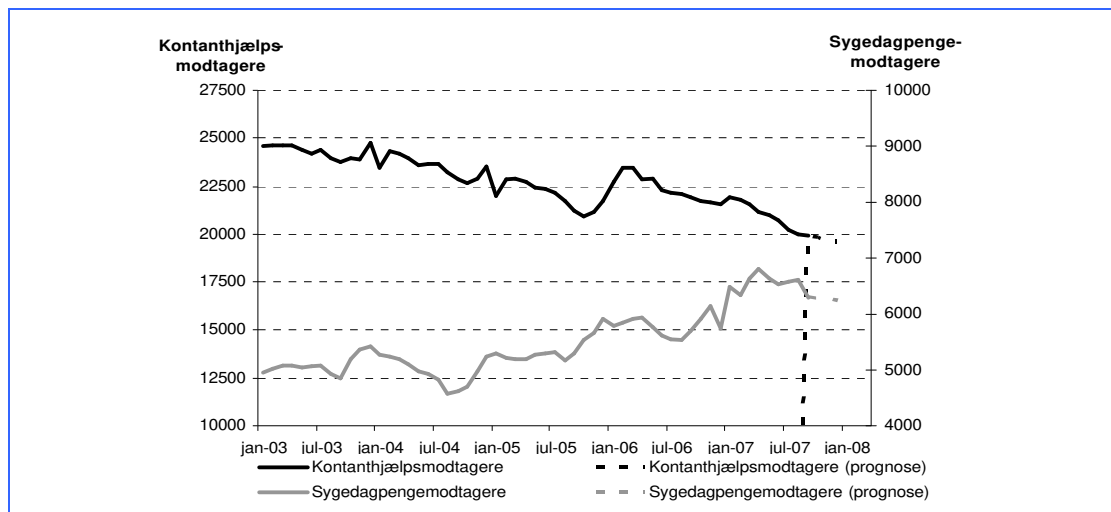
Faldende antal berørte og forskydning i målgruppe

Udviklingen i antal helårsmodtagere af henholdsvis kontanthjælp og sygedagpenge er illustreret i figur 1. Det fremgår af figuren, at antallet af kontanthjælpsmodtagere er faldet i hele perioden fra januar 2003 til juli 2007, men i særdeleshed i perioden fra januar 2006 til juli 2007. I det eneste år er antallet af helårsmodtagere på sygedagpenge vokset markant fra ca. 5.500 helårsmodtagere i 3. kvartal 2006 til ca. 6.500 helårsmodtagere i 3. kvartal 2007. (i 2. kvartal 2007 var der ca. 6.700 helårsmodtagere) Udviklingen understreger behovet for omflytning af midler fra kontanthjælpsområdet til sygedagpengemodtagere.

Der er i 2007 foretaget en budgetjustering på baggrund af faldet i antallet af kontanthjælpsmodtagere, det har skaffet finansiering til den øgede sygedagpengeindsats. Det er i den sammenhæng værd at bemærke, at en undersøgelse af jobcentrene i foråret pegede på at ressourceforbruget på sygedagpengeområdet i København er relativt lavt set i forhold til andre sammenlignelige kommuner. Budgetomflytningen fra kontanthjælp til sygedagpengeområdet medvirker til at rette op på dette forhold.

Faldet i antallet af kontanthjælpsmodtagere betyder en besparelse på jobcentrenes administration og på ydelsesadministrationen. Det har ikke været muligt at opnå den fulde besparelse som følge af faldet i antal berørte, da jobcentrenes administration har mange faste udgifter, som ikke varierer med antallet af berørte, det er f.eks. gældende for ejendomsudgifterne. En følge af færre antal kontanthjælpsmodtagere er en administrativ besparelse på 5,0 mio. kr., hvoraf ca. 2 mio. kr. vedrører opfølgning og formidling, og ca. 3 mio. kr. vedrører ydelsesadministration. På ydelsesadministration er mindre behovet til administration vedrørende kontanthjælpsmodtagere opvejet af merbehovet vedrørende sygedagpengemodtagere, disse to områder skal derfor ses i sammenhæng.

Figur 1. Helårsmodtagere af kontanthjælp og sygedagpenge (over 4 uger) 2003-2007



Kilde: Udtræk fra BIF's registreringssystem, PN R-basen og on-demand

Målgruppens forskydning, med færre match 1-3 og flere match 4-5 betyder, at kommunens egne tilbud på beskæftigelsescentrene som varetager aktiveringen af match 1-3 ikke udnyttes fuldt ud. For match 4-5 købes der beskæftigelsestilbud hos eksterne leverandører. Målgruppen match 4-5 er defineret ved at have andre problemer end ledighed og er derfor typisk dyrere at sende i beskæftigelsestilbud. Forskydningen i målgruppen betyder derfor et større forbrug til køb af tilbud. Det forudsættes i prognosen, at der stoppes for indgåelse af nye aftaler om aktiviteter.

Det faldende antal kontanthjælpsmodtagere og forskydningen i målgruppen betyder derudover, at det har været muligt at foretage en konjunkturbetinget tilpasning af tilbudssiden. Det faldende antal kontanthjælpsmodtagere har nedsat behovet for aktivering, dette har givet en besparelse, en del af denne besparelse er gået til en stigende enhedspris pga. forskydningen i målgruppen, der har betydet et større behov for dyrere tilbud.

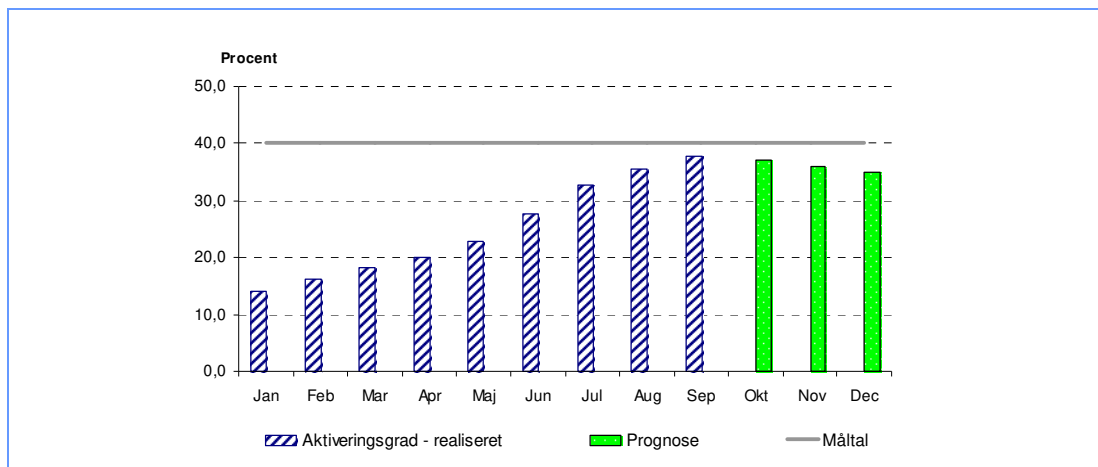
I den stigende enhedspris er indregnet færre refusionsindtægter fra staten til beskæftigelsesindsats på grund af det faldende antal kontanthjælpsmodtagere. Staten dækker op til et rådighedsbeløb (pr. kontanthjælpsmodtagere) 50 pct. af kommunens udgifter til aktivering, da Københavns Kommune har væsentligt flere aktiveringsudgifter end dette rådighedsbeløb, giver et fald i antal kontanthjælpsmodtagere færre refusionsindtægter fra staten.

Meraktivering 'En ny chance til alle'

Kommunens indsats for aktivering af 'En ny chance til alle' målgruppen over en 2-årig periode er steget meget gennem 2007. Der er brugt betydelige ressourcer på indsatsen der langt overstiger det tilskud, som kommunen har fået af staten, selvom kommunen først modtager sidste del af tilskuddet i januar 2008. Kommunen opfylder kravene til at modtage det fulde tilskudsbeløb fra staten, med aktivitetsniveauet indtil nu.

Det betyder, at kommunen allerede nu er sikre på at få det maksimale tilskud fra staten, herunder 19,9 mio. kr. i 2008.

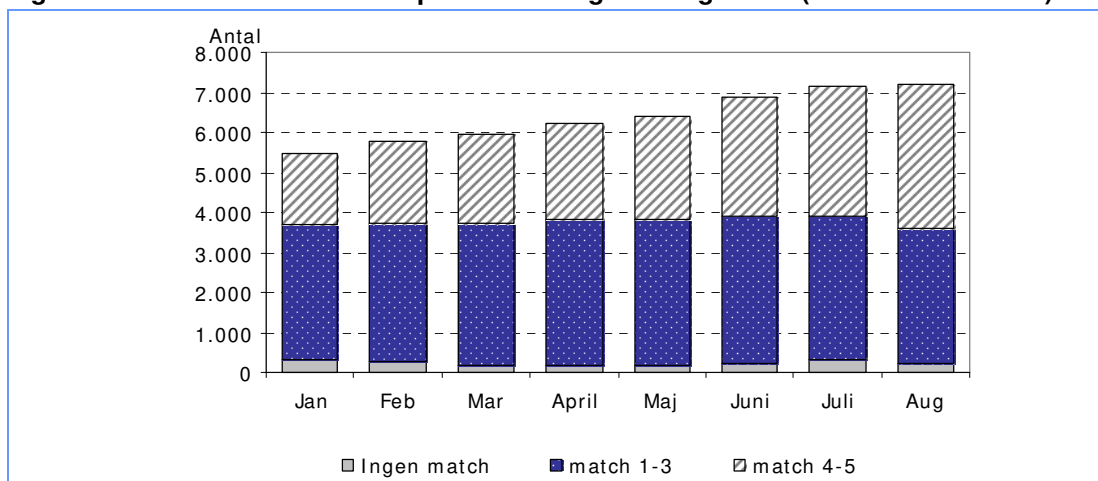
Figur 2 Aktiveringsgraden for Ny chance-gruppe i 2007



Desværre har meraktiveringen samtidig medført, at der i 2007 forventes et merforbrug på køb af indsats.

Finansieringen af den øgede aktivering er dels sket igennem det statslige tilskud, men da enhedsprisen er højere end de 25.000 kr. staten giver pr. aktiveringsforløb, er også en del af kommunens egne aktiveringsmidler brugt hertil.

Figur 3. Antal aktiverede fordelt på matchkategorisering i 2007 (ekskl. revalidender)



Kilde. Ledelsesinformation

Aktiviteten for ny chance målgruppen har medført, at aktiviteten for match 4-5 er steget markant igennem 2007 til i august at udgøre ca. 50% af de iværksatte aktiveringsforløb, jf figur 3. Disse forløb koster i gennemsnit det dobbelte af en aktivering for match 1-3, og enhedsprisen er derfor steget. Det har dog også baggrund i, at lovpakken 'Velfærdsreformen' har medført stigende krav om aktivering.

Enhedspriserne er steget for kontaktforløb, formidling og ydelsesadministration, hvilket skyldes, at faste udgifter og driftsomkostninger ikke kan justeres i samme takt som de færre berørte.

En følge af de stigende enhedspriser er at, at aktiveringsgraden ikke nås i 2007. Aktiveringsgraden er dog igennem 2007 steget og er for øjeblikket over 42,5 pct. (mål), men for hele året forventes aktiveringsgraden at blive ca. 42,0 pct.

Aktivetstal og enhedspriser for kontanthjælpsmodtagere og revalidender

	Aktivitetstal (berørte kontanthjælp)	Enhedspriser (kr.)	Økonomi afvigelse
Kontaktforløb			-kr 8.011
Formidling			kr 0
Ydelsesadministration			-kr 2.996
Tilbud			kr 4.716
I alt Beskæftigelsesrettede forløb til kontanthjælpsmodtagere og revaliderter			-kr 6.291

Sygedagpengemodtagere

I hele 2007 har der været pres på sygedagpengområdet på grund af et stigende antal modtagere, og øget gennemsnitlig varighed. En stor del af det øgede behov er imødekommet ved et fald i antallet af kontanthjælpsmodtagere, hvilket har muliggjort omflytning af midler fra kontanthjælpsområdet til sygedagpengområdet.

Københavns Kommune har for øjeblikket ca. 6.800 sygedagpengemodtagere (over 4 uger). Der er budgetteret med 5.305 modtagere. Det høje antal modtagere øger behovet for opfølgningssamtaler og beskæftigelsesrettede tilbud.

Samlet beregnet merudgift er 19,2 mio. kr. 1,9 mio. kr. til køb af tilbud (heri indregnet stop indgåelse af aftaler om nye aktiviteter) 3 mio. kr. til ydelsesadministration og 14,3 mio. kr. til opfølgning.

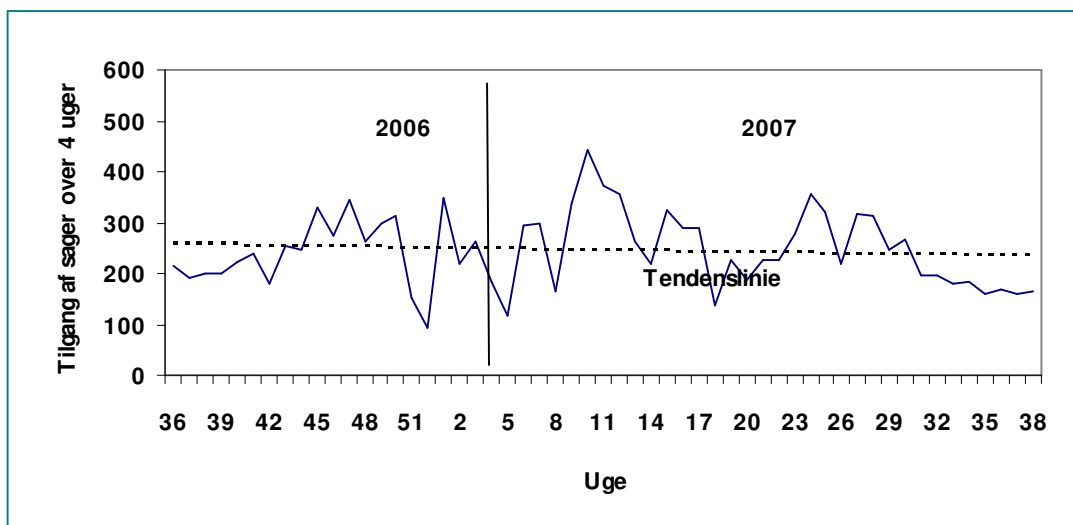
Beskæftigelses- og Integrationsforvaltningen har indgået aftale med eksterne leverandører for at få gennemført den lovmæssige opfølgning. De eksterne leverandører bidrager primært til gennemførelse af 1. gangssamtaler (inden 8 uge) og en særlig indsats for nedbringelse af de lange sager (over 52 uger).

Brugen af eksterne leverandører vurderes nødvendig for at få afviklet den pukkel af sager, som har hobet sig op i forbindelse med etableringen af jobcentre tilbage i 2006. Det forventes, at indsatsen fra de eksterne leverandører kan nedbringe det samlede antal sager.

Antallet af opfølgningssamtaler (opfølgningsintensiteten) er således den mest betydningsfulde faktor for at nedbringe antallet af sager.

Der er indgået aftaler med eksterne leverandører for resten af 2007, med henblik på rettidig sagsbehandling af sygedagpengesager og nedbringelse af sagsvarigheden.

Figur 4. Tilgangen af sygedagpengemodtagere over 4 uger for perioden uge 35 i 2006 til uge 38 i 2007



Kilde: Udtræk fra BIF's registreringssystem

Tilgangen af sygedagpengemodtagere over 4 uger har været stigende i første halvår af 2007, hvilket indebærer, at der i år forventes et stigende antal berørte sygedagpengemodtagere. Ved udgangen af 2006 var der flere sager end forventet, dette har ligeledes medført flere berørte i 2007. Siden august prognosen er tilgangen dog faldet, hvilket fremgår af figur 4. Den stigende sagsvarighed har indflydelse på at også antallet af helårspersoner er stigende, jf. figur 1.

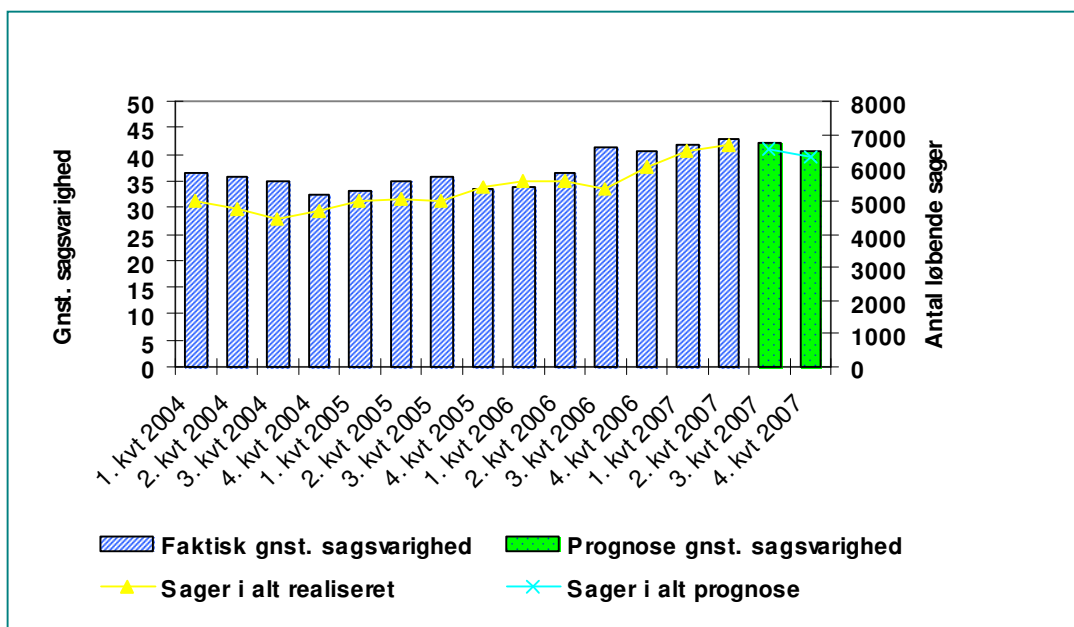
Det er årsagen til den stigende enhedspris, da behovet for opfølgningssamtaler, ydelsesadministration og tilbud stiger ved højere sagsvarighed.

Aktivitetstal og enhedspriser for sygedagpengemodtagere

	Aktivitetstal (berørte sygedagpenge)	Enhedspriser (kr.)	Økonomi afvigelse (tkr.)
Opfølgning	37.803 ↓ 38.900 ↑	kr 1.202 ↓ kr 1.536 ↑	kr 14.300
Ydelsesadministration	37.803 ↓ 38.900 ↑	kr 524 ↓ kr 585 ↑	kr 2.971
Tilbud	37.803 ↓ 38.900 ↑	kr 1.251 ↓ kr 1.265 ↑	kr 1.900
I alt Beskæftigelsesrettede forløb til sygedagpengemodtagere			kr 19.171

Antallet af sager afhænger dels af tilgangen og dels af den gennemsnitlige varighed, det kan også ses af figur 5 (gnst. varighed i forhold til antal sager). En øget opfølgning forventes at nedsætte sagsvarigheden og herved nedsættes antallet af sager automatisk.

Figur 5. Gennemsnitlig varighed i forhold til antal sager over 4 uger

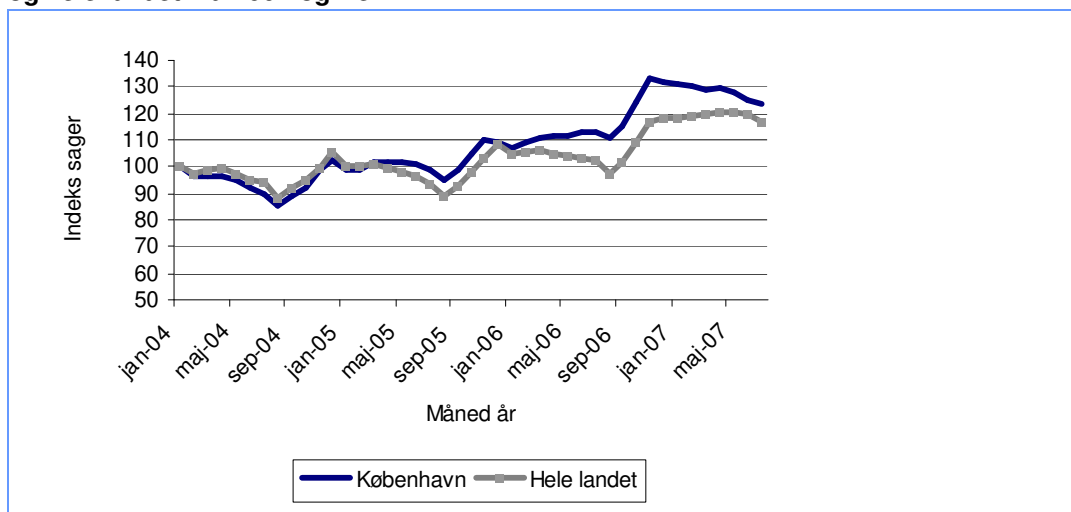


Kilde: Udtræk fra Dagpengesystemet

Den gennemsnitlige sagsvarighed i 2007 har været betydeligt højere end budgetmålsætningen på 33,0 uger, i september 2007 er den gnst. varighed over 47 uger.

Det stigende antal sager, se figur 6, er ikke kun et problem i København, men stigningen har været mere markant og tidligere i København end i hele landet. Og samtidig er København det eneste sted der i 2007 har oplevet et fald.

Figur 6. Sammenligning af udvikling i antal sygedagpengesager over 4 uger i København og hele landet fra 2004 og frem



Kilde: jbindsats.dk (Arbejdsmarkedsstyrelsen)

Ydelse: Indsats for personer på ledighedsydelse og fleksjob

Ydelsen indeholder visitation, formidling og oprettelse af fleksjob, efterfølgende opfølgning, når borgeren er i fleksjobbet, administration vedrørende løntilskuddet til virksomhederne samt udbetaling af ledighedsydelse.

Indsats for personer på ledighedsydelse og fleksjob	Korrigeret budget 1.000 kr.	Afvigelse 1.000 kr.
Fleksjob og ledighedsydelse	15.490	0

Beskrivelse af indsats for personer på ledighedsydelse og fleksjob

Der forventes ingen afvigelse på budgettet vedrørende fleksjob og ledighedsydelse.

Der er i 2007 tilført midler til området med henblik på at administrere ny lovgivning, hvor borgerne får mulighed for at vælge andre aktører, hvis kommunen ikke indenfor 6 måneder har kunnet formidle til et fleksjob.

Lovændringen øger samtidigt kravene til kommunen vedrørende korrekt visitation. Revisionen skal således gennemgå halvdelen af alle nytilkendelser. I sager med fejl kan kommunen i en tre-årig periode ikke hjemtage statsrefusion på forsørgelsen. Hvis revisionen finder fejl i mere end 20 pct. af sagerne skal alle sager gennemgås.

Aktivitetstal og enhedspriser ledighedsydelse og fleksjob

	Aktivitetstal (berørte)	Enhedspriser (kr.)	Økonomi afvigelse (tkr.)
Samlet forløb	4.182	kr 3.704	kr 0

BEVILLINGSOMRÅDE: INTEGRATIONS AKTIVITETER

Ydelse: Introduktionsprogrammer og sprogundervisning

Ydelsen omfatter det tre-årige introduktionsprogram for integrationslovsudlændinge bestående af aktiveringsforløb og danskundervisning. Ydelsen omfatter ligeledes sprogundervisning på sprogskolerne for selvforsørgende borgere med udenlandsk herkomst.

Introduktionsprogrammer og sprogundervisning for EU/EØS- borgere	Korrigeret budget 1.000 kr.	Afvigelse 1.000 kr.
Introduktionsprogrammer	0	0
Danskundervisning	59.547	-7.700
I alt	59.547	-7.700

Beskrivelse

For hele året forventes et mindreforbrug på 7,7 mio. kr. på ydelsen danskundervisning. Af mindreforbruget på 7,7 mio. kr. er det kun 3,8 mio. kr. der er disponibelt da de øvrige 3,9 mio. kr. skal tilbagebetales til kommunekassen.

Mindreforbruget skyldes dels en forventning om færre deltagere (9,2 mio. kr.), dels en overkompensation vedrørende en lovændring i 2006 (3,9 mio. kr.) og som nævnt ovenfor en endelig regulering af kompensation vedrørende timetilskuddet for 2006 på 3,8 mio. kr. Mindreforbrugene opvejes dels af en tilbagebetaling på 8,2 mio. kr. vedrørende 2006 og dels af et forventet tab på 1,0 mio. kr. som følge af AOF's konkurs. Det endelige tab kan endnu ikke opgøres og afventer færdigbehandlingen af konkursboet

Tilbagebetalingen skyldes, at Beskæftigelses- og Integrationsforvaltningen i budget 2007 har modtaget en kompensation på 17,5 mio. kr. på grund af en lovændring vedrørende modulbetaling fra andre kommuner. Det skønnes nu, at tabet som følge af lovændringen kun bliver på 13,6 mio. kr. i 2007. Dermed forventes det, at der skal tilbagebetales 3,9 mio. kr. til kommunekassen.

Aktivitetstal og enhedspriser for Indsats for Introduktionsprogrammer og sprogundervisning for EU/EØS- borgere

	Aktivitetstal (moduler)	Enhedspriser (kr.)	Økonomi afvigelse
Danskundervisning pr. modul			-kr 33.210
Tilskud og betaling			kr 25.510
I alt introduktionsprogrammer og danskundervisning			-kr 7.700

I det forventede regnskab er indregnet, at skyldige beløb fra andre kommuner for 2006 bliver indbetalt i 2007. De skyldige beløb skyldes, at et sprogcenter har opkrævet betaling fra andre kommuner, det samme har Københavns Kommune. Og en del kommuner nægter at betale kommunens opkrævning, da de har betalt direkte til sprogcenteret. I henhold til indgåede aftaler skal betalingen ske direkte mellem kommunerne.

Driftaftalen med KISS Sprogcenter er opsagt i september 2007. KISS Sprogcenter er efterfølgende gået konkurs. Det forventede tab som følge af dette er under opgørelse, og vil blive anmeldt i konkursboet efter KISS. I prognosen er derfor ikke indregnet eventuelle merudgifter forbundet med denne konkurs."

Ydelse: Puljer til integrationsindsats

Københavns kommune vedtog den 14. juni 2006 en integrationspolitik for 2007-2010, som sætter målene og rammerne for integrationsindsatsen i Københavns Kommune de kommende år. Udmøntningen af puljer til integrationsindsats skal understøtte de principper, der er fastlagt i integrationspolitikken

Puljer til integrationsindsats	Korrigeret budget 1.000 kr.	Afvigelse 1.000 kr.
Brobygningspuljen	3.737	0
Pulje til integrationsfremmende tiltag	0	0
Puljen til tværgående integration	6.117	0
Tolkeudgifter	1.566	0
Integrationsaftale	1.100	0
I alt	12.520	0

Beskrivelse:

Alle puljer forventes udnyttet i 2007.

En del af puljerne udmøntes til andre udvalg, mens en del finansierer indsats i Beskæftigelses- og Integrationsforvaltningen.

Brobygningspuljen administreres i samarbejde med Kultur- og Fritidsudvalget.

Puljen til integrationsfremmende tiltag var oprindeligt på 1,1 mio. kr., men 960 tkr. er overført til Socialudvalget (BR124/07). De resterende midler er overført til puljen til tværgående integration.

Tolkeudgifterne er ikke en pulje til udmøntning, men dækker driftsudgifter i forbindelse med tolkning.

Puljen vedrørende integrationsaftalen var oprindeligt på 18,7 mio. kr. Af disse er 17,6 mio. kr. overført til indsats i andre udvalg.

Ydelse: Integrationsindtægter – grund- og resultattilskud

Ydelsen omfatter grund- og resultattilskud fra staten. For hver udlænding under Integrationsloven udløses et grundtilskud til kommunen. Ved hver opnået og bestået danskprøve eller ved 6. måneders uafbrudt ordinær beskæftigelse udløses et resultattilskud til kommunen.

Integrationsindtægter – grund- og resultattilskud	Korrigeret budget 1.000 kr.	Afvigelse 1.000 kr.
Grundtilskud	-55.229	-2.842
Resultattilskud	-4.598	-9.468
Uudmøntede integrationsmidler	1.680	-1.680
I alt	-58.148	-13.990

Beskrivelse:

Der forventes i 2007 en merindtægt på ialt 14,0 mio. kr. Af disse er 8,8 mio. kr. øremærket Socialudvalget, da de får 72 pct. af alle integrationsindtægter i 2007. Beskæftigelses- og Integrationsudvalget andel på 3,5 mio. kr. forventes udnyttet til at dække dels den øgede sygedagpengeindsats og dels merforbruget til køb af tilbud for kontanthjælpsmodtagere

De uudmøntede integrationsmidler vedrører den opskrivning af integrationsindtægter der skete i september 2007 (BIU 173/2007), disse midler er afsat til den øgede indsats på sygedagpengeområdet.

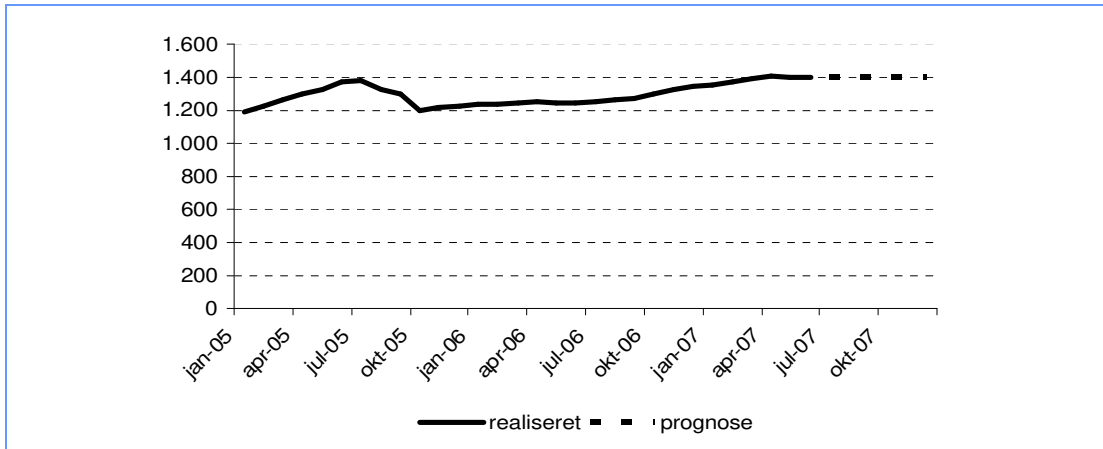
Aktivitetstal og enhedspriser for Integrationsindtægter – grund- og resultattilskud

	Aktivitetstal (integrationsudlændinge)	Enhedspriser (kr.)	Økonomi afvigelse
Grundtilskud			-kr 2.842
Resultattilskud			-kr 9.468
Merindtægter			-kr 1.680
I alt integrationsindtægter - grund- og resultattilskud			-kr 13.990

Merindtægterne på grundtilskuddet skyldes, at der er ca. 5 pct. flere integrationsudlændinge end budgetteret. Merindtægterne skyldes en bevidst underbudgettering med ca. 5 pct. Denne underbudgettering sker med baggrund i at merindtægter fordeles mellem udvalg (72/28), mens mindreindtægter alene skal finansieres af Beskæftigelses- og Integrationsudvalget.

Merindtægterne på resultattilskuddet skyldes en forventet efterregulering af resultattilskud fra tidligere år. Revisionen har i forbindelse med revisionsprotokollatet for integrationsområdet i 2006 påpeget, at forvaltningen har tolket reglerne omkring resultattilskud for stramt. Alle sager med afslutning af forløb i 2004 og frem er på den baggrund gennemgået og det er fundet, at forvaltningen kan hjemtage resultattilskud vedrørende beskæftigelse i flere sager.

Figur 7. Udviklingen i antal integrationsudlændinge



Kilde: Sag- og Advis (registreringssystem i København)

Ydelse: Repatriering

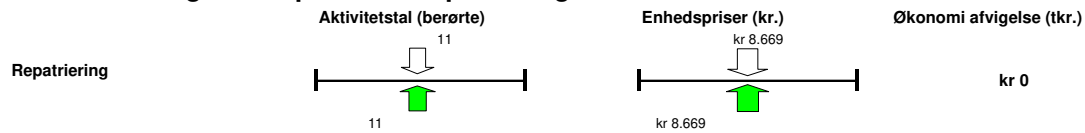
Ydelsen vedrører repatriering, der omfatter udgifter i forbindelse med udlændinges frivillige tilbagevenden til deres hjemland eller tidligere opholdsland lov med henblik på at tage varig bopæl. Formålet er at give udlændinge det bedst mulige grundlag for repatriering.

Repatriering	Korrigeret budget 1.000 kr.	Afvigelse 1.000 kr.
Repatriering	95	0

Beskrivelse af repatriering

Det er et meget lille indsatsområde, med et beskedent antal berørte. Der forventes ingen afvigelser i hverken antal eller enhedspris.

Aktivitetstal og enhedspriser for repatriering



BEVILLINGSOMRÅDE: ADMINISTRATION

Ydelse: Tværgående administration

Ydelsen tværgående administration omfatter alle tværgående opgaver i centralforvaltningen, det vil sige servicering af Beskæftigelses- og Integrationsudvalget, direktionsbetjening, kompetenceudvikling, koordinering, økonomistyring m.v.

Tværgående administration	Korrigeret budget 1.000 kr.	Afvigelse 1.000 kr.
Tværgående administration	149.534	-3.905

Beskrivelse for tværgående administration

Tværgående administration er opdelt i politisk betjening, organisation- og IT-udvikling samt driftsbaseret aktivitet. Aktivitetstallet for politisk betjening er ét udvalg. Aktivitetstallet for organisation- og IT-udvikling og driftsbaseret aktivitet er det samlede antal medarbejdere i Beskæftigelses- og Integrationsforvaltningen.

Der forventes mindreforbrug på 6,6 mio. kr. Mindreforbruget er overordnet set sammensat af:

- En refinansiering af ESDH i 2008 på 4,1 mio. kr.
- Udskydelse af øvrige IT-udgifter 2,0 mio. kr.
- Et mindreforbrug på 1,1 mio. kr. vedrørende administration
- Et merforbrug på 3,3 vedrørende finansiering af merforbrug i 2006

Refinansieringen i 2008 af ESDH (elektronisk sags og dokumenthåndtering) og udskydelse af IT-udgifter, betyder at der i 2008 skal findes ressourcer hertil.

Aktivitetstal og enhedspriser for tværgående administration

	Aktivitetstal (udvalg)	Enhedspriser (kr.)	Økonomi afvigelse
Politisk betjening			kr 3.313
Organisation- og IT-udvikling			-kr 6.100
Driftsbaseret aktivitet			-kr 1.118
I alt tværgående administration			-kr 3.905

2. EFTERSPØRGSELSTYREDE OVERFØRSLER

BEVILLINGSOMRÅDE EFTERSPØRGSELSTYREDE OVERFØRSLER

Ydelse: Kontanthjælp

Ydelsen omfatter forsørgelses- og tillægsydelse til personer, der står til rådighed for arbejdsmarkedet og er uden beskæftigelse. Det er forsørgelsesydelse som kontanthjælp, revalideringsydelse, starthjælp, introduktionsydelse og orlovsydelse

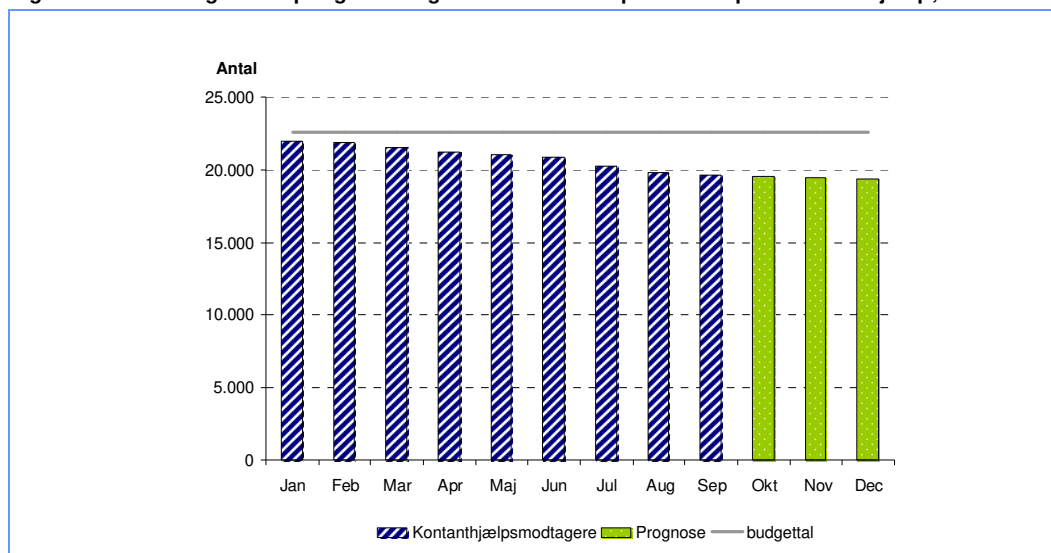
Kontanthjælp	Korrigeret budget 1.000 kr.	Afvigelse 1.000 kr.
Kontanthjælpsydelser	1.368.408	-29.272
Andre forsørgelsesydelse	5.045	-1.171
Tillægsydelse, særlig støtte m.v.	67.506	-1.555
I alt	1.440.958	-31.997

Beskrivelse kontanthjælpsydelser:

Der forventes et mindreforbrug på kontanthjælpsydelser på 29,3 mio. kr. på grund af færre kontanthjælpsmodtagere, der delvis opvejes af stigende enhedspriser til forsørgelse til personer i aktivering. I forhold til det budgetterede forventes nu 2.000 færre helårsmødtagere svarende til et fald på 9 pct., samlet forventes der gennemsnitlig 20.590 helårsmødtagere i 2007.

Der forventes i resten af 2007 et fortsat fald i antallet af kontanthjælpsmodtagere, dette fremgår af figur 8.

Figur 8. Udvikling samt prognose og måltal i helårspersoner på kontanthjælp, 2007



Antallet af kontanthjælpsmodtagere er lavere end budgetteret og fortsat faldende.

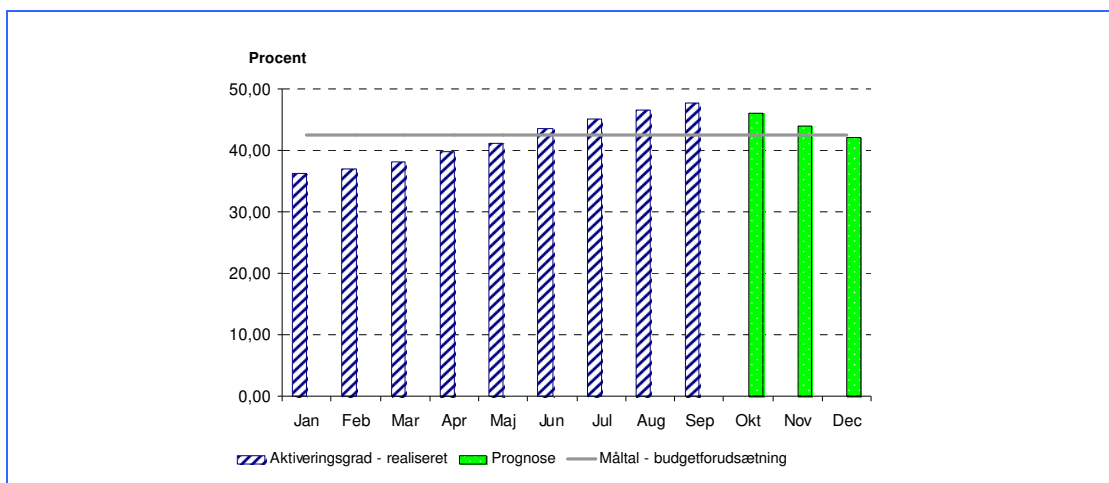
Kilde: BIF's Ledelsesinformationssystem

Da der pr. 1. juli 2006 er implementeret differentierede refusionssatser på kontanthjælp mellem aktiverede og ikke aktiverede kontanthjælpsmodtagere er aktiveringsgraden et centralt styringsparameter.

Aktiveringsgraden for de første 9 måneder er under det budgetterede, jf. figur 9, men den har været stigende igennem alle årets måneder og er nu på over 47 pct. på grund af den øgede aktivering, for

hele året forventes et gns. på 42,0 pct. Da der ikke er midler nok til at opretholde så en høj en aktiveringsgrad i resten af 2007

Figur 9. Aktiveringsgrad i 2007



Kilde: BIF's Ledelsesinformationssystem

Aktivitets- og enhedspriser for kontanthjælp

Ydelse	Aktivitet (helårspersoner)	Enhedspriser (kr.)	Økonomi afvigelse
Kontanthjælp aktiv	6.196 (↑ 7.822)	kr 35.631 (↓ kr 42.631)	-kr 14.555
Kontanthjælp passiv	11.797 (↓ 11.444)	kr 78.888 (↑ kr 78.888)	kr 27.847
Forrevalidering	268 (↑ 439)	kr 40.010 (↑ kr 40.010)	-kr 6.842
Revalideringsydelse	1.944 (↑ 2.135)	kr 56.730 (↑ kr 56.730)	-kr 10.835
Løntilskud	150 (↑ 487)	kr 68.478 (↑ kr 68.478)	-kr 23.052
Personer over 60 år	235 (↑ 268)	kr 55.632 (↑ kr 55.632)	-kr 1.836
I alt kontanthjælp			-kr 29.272

Alle aktiverede får udbetalt ydelser med 65 pct. statsrefusion. Der er for øjeblikket ca. 2.000 kontanthjælpsmodtagere, som modtager en passiv ydelse, selv om de i aktiveringstallene står som aktiverede, dette skyldes flere ting.

- Aktiverede, der har få aktiveringstimer om ugen, til at kunne få en aktiv ydelse.
- Kontanthjælpsmodtagere, som kun har været aktiveret i en del af måneden. Og derfor i en del af måneden har fået passiv kontanthjælp.

- Fejlkonteringer, hvor ydelsen ikke er korrekt i forhold til om kontanthjælpsmodtageren er i aktivering.

Beskæftigelses- og Integrationsforvaltningen forsøger for øjeblikket, at rette op på disse fejlkonteringer. For 1. halvår af 2007 drejer det sig om ca. 32.000 konteringer, som for øjeblikket undersøges. I disse sager indgår ligeledes personer, der modtager aktiv forsørgelse, selv om ikke kan ses at være i aktivering.

Disse forhold gør, at den gnst. ydelse til aktiverede bliver højere end budgetteret, da der vil være aktiverede, hvor der kun hjemtages 35 pct. statsrefusion

Beskrivelse andre forsørgelsesydelse:

Andre forsørgelsesydelse omfatter introduktions- og orlovsydelse. Introduktionsydelse gives til udlændinge der er omfattet af integrationsloven og som ikke kan forsørge sig selv. Orlovsydelse er under udfasning og gives til borgere der søger forskellige typer orlov. Der forventes lidt færre modtagere af orlovsydelse.

Aktivitetsstal og enhedspriser for andre forsørgelsesydelse

Ydelse	Aktivitet (helårspersoner)	Enhedspriser (kr.)	Økonomi afvigelse
Introduktionsydelse			kr 0
Orlovsydelse			-kr 1.171
I alt andre forsørgelser			-kr 1.171

Beskrivelse for tillægsydelse m.v.:

Det faldende antal kontanthjælpsmodtagere giver færre tillægsydelse, dette opvejes delvis af en stigning i enhedsprisen på tillægsydelse til revalidering.

Aktivitetsstal og enhedspriser for tillægsydelse, særlig støtte m.v.

Ydelse	Aktivitet (helårspersoner)	Enhedspriser (kr.)	Økonomi afvigelse
Enkeltudgifter og særlig støtte			-kr 1.184
Følggeudgifter ved revalidering			kr 1.596
Aktiveringsgodtgørelse			-kr 1.967
I alt tillægsydelse			-kr 1.555

Ydelse: Fleksjob og ledighedsydelse

Der ydes løntilskud til de virksomheder, der vælger at ansætte personer i fleksjob, og løntilskuddet kan udgøre 1/3, 1/2 eller 2/3 af den fulde løn afhængig af den arbejdsevne, som personen ansat i fleksjob har. I den periode, hvor borgeren er visiteret til et fleksjob, men endnu afventer ansættelse, modtager borgeren ledighedsydelse. Ledighedsydelsen udgør maksimalt 91 pct. af højeste dagpengesats.

Fleksjob og ledighedsydelse	Korrigeret budget 1.000 kr.	Afvigelse 1.000 kr.
Fleksjob og ledighedsydelse	196.942	828

Beskrivelse:

På grund af stigende enhedspris, der delvis opvejes af færre modtagere, forventes et merforbrug på 0,8 mio. kr. De stigende enhedspriser skyldes, at andelen af fleksjob med 2/3 tilskud er stigende i forhold til de lavere tilskudssatser. Det faldende antal modtagere har delvis sammenhæng med det stigende antal lange sygedagpengesager, da der ikke visiteres så mange sygedagpengemodtagere til fleksjob.

Aktivitetsstal og enhedspriser for fleksjob og ledighedsydelse.

Ydelse	Aktivitet (helårspersoner)	Enhedspriser (kr.)	Økonomi afvigelse
Løntilskud til fleksjob			kr 8.232
Ledighedsydelse			-kr 6.509
Løntilskud skånejob			-kr 895
I alt fleksjob og ledighedsydelse			kr 828

Ydelse: Sygedagpenge

Ydelsen omfatter udbetaling af sygedagpenge til arbejdsgivere og lønmodtagere. Arbejdsgivere modtager refusion ved sygdom over 14 dage for de ansatte. Lønmodtagere kan modtage sygedagpenge direkte, hvis deres sygdomsperiode er startet i et ansættelsesforhold eller de er dagpengemodtagere. Regresindtægter vedrører sygedagpengeforløb, der skyldes en arbejdsskade, arbejdsgiveren (forsikring) skal her dække kommunens udgift.

Sygedagpenge	Korrigeret budget 1.000 kr.	Afvigelse 1.000 kr.
Sygedagpenge	546.623	182.492
Refusionstab	0	25.454
I alt	546.623	207.946

Beskrivelse:

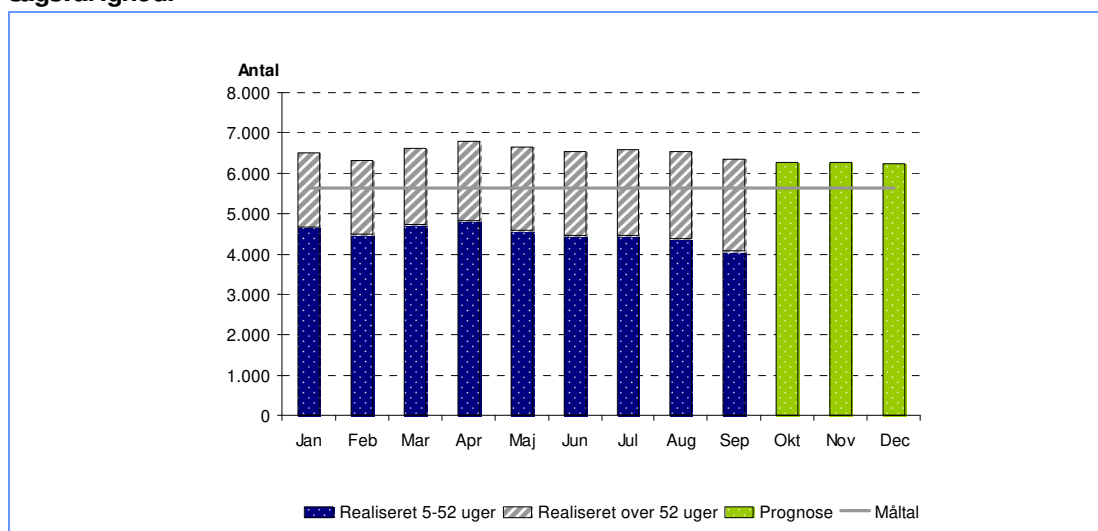
På sygedagpengeområdet er der i øjeblikket et historisk set højt niveau for antallet af sygedagpengesager. Det forventede merforbrug i 2007 er 207,9 mio. kr. Heraf skyldes 25,5 mio. kr. refusionstab på grund af manglende opfølgning.

Refusionstabet på 25,5 mio. kr. vedrører dels en reguleringen af refusionstabet for 2006 med 5,5 mio. kr. og dels et forventet refusionstab for 2007 på 20 mio. kr.

I regnskab 2006 var indregnet et refusionstab på grund af manglende opfølgning på 61,6 mio. kr. Det faktiske tab er på baggrund af revisionens gennemgang af beskæftigelsesområdet og anbefalinger om refusionsberigtigelse opgjort til 67,1 mio. kr. Der vil derfor i regnskab 2007 skulle bogføres et refusionstab for 2006 på yderligere 5,5 mio. kr.

Der har i starten af 2007 ikke været rettidig opfølgning i alle sygedagpengesager, og der må derfor for 2007 også forventes et refusionstab. Dette er beregnet til ca. 20 mio. kr. for de første 4 måneder af 2007.

Figur 10. Udvikling i antallet af helårssygedagpengemodtagere i København - fordelt på sagsvarighed.



Kilde: Ledelsesinformation

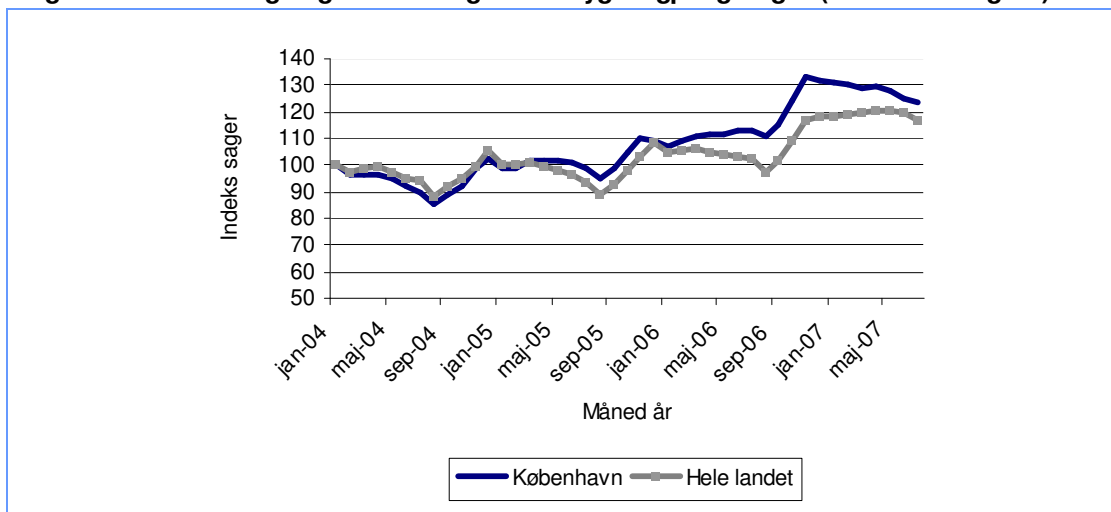
På selve forsørgelsesudgifterne til sygedagpenge forventes et merforbrug på 182,5 mio. kr. dette er under forudsætning om, at det nuværende niveau for lange sager bibeholdes, mens der fortsat sker et lille fald i de korte sager.

Det stigende antal sager på sygedagpengeområdet skyldes delvis en stigende sagstilgang, men den største del af stigningen skyldes, at sagsvarigheden er steget.

Sagsvarigheden for sager over 4 uger var i uge 36 i 47 uger. Målsætningen er 33 uger. I første kvartal 2005 var varigheden 34,0 uger. Så med forbehold for at der kan være sket ændringer i f.eks. sammensætningen af arbejdsstyrken, diagnoserne mv. vurderes det herudfra, at målsætningen på sigt fortsat er realistisk. Det kræver dog en ekstraordinær indsats over en periode.

Det stigende antal sygedagpengesager er ikke kun et problem i København, i hele landet er antallet af sygedagpengesager steget, jf. figur 11.

Figur 11. Sammenligning af udvikling i antal sygedagpengesager (helårsmottagere)



Kilde: jbindsats.dk (Arbejdsmarkedsstyrelsen)

Udviklingen i antal sager følger udviklingen på landsplan, dog er 1. halvår 2006 anderledes end i hele landet med en stigning i antallet af sager, mens der i 2007 er sket en udligning.

Aktivitetsstal og enhedspriser for sygedagpenge

Ydelse	Aktivitet (helårspersoner)	Enhedspriser (kr.)	Økonomi afvigelse
Sygedagpenge over 52 uger	1.197 ↓ 2.062 ↑	kr 170.869 ↓ kr 172.500 ↑	kr 151.120
Sygedagpenge mellem 4-52 uger	4.138 ↓ 4.412 ↑	kr 84.381 ↓ kr 86.250 ↑	kr 31.372
Regresindtægter	86 ↓ 86 ↑	-kr 82.726 ↓ -kr 82.726 ↑	kr 0
I alt sygedagpenge			kr 182.492

Ydelse: ansættelse af dagpengemodtagere med løntilskud

Ydelsen omfatter dagpengemodtagere med løntilskud på kommunale arbejdspladser til jobtræning, kommunen har en forpligtelse til at stille et antal pladser til rådighed for AF (kvote pladser).

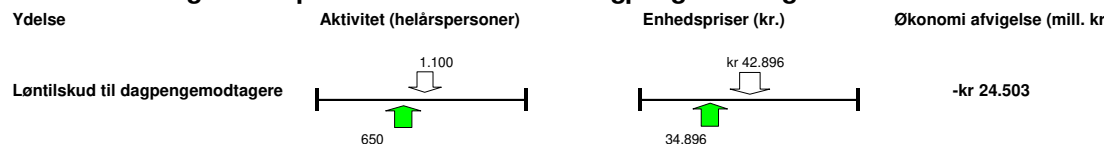
Løntilskud til dagpengemodtagere	Korrigeret budget 1.000 kr.	Afvigelse 1.000 kr.
Løntilskud til dagpengemodtagere	47.185	-24.503

Beskrivelse:

Der forventes et mindreforbrug på 32,3 mio. kr. dels på grund af, at Arbejdsformidlingen ikke udnytter de pladser, som Københavns Kommune skal stille til rådighed, og dels på grund af en nedjustering af enhedsprisen.

Årsagen til den lave udnyttelse er, at kvalifikationer hos de ledige ikke svarer til de pladser, som kommunen stiller til rådighed.

Aktivitetstal og enhedspriser for løntilskud til dagpengemodtagere



4. FINANSPOSTER

Finansposter	Korrigeret budget 1.000 kr.	Afvigelse 1.000 kr.
Finansposter	0	-8.200

Der forventes en samlet finansforskydning på 8,2 mio. kr. i 2007, heri er ikke indregnet eventuel overflyttelse af statusposter til Koncernservice. (f.eks. vedrørende statsrefusion).

Forskydningen skyldes, at der i regnskab 2006 var indregnet 8,2 mio. kr. for meget i indtægter vedrørende danskundervisning. Dette rettes der op på i regnskab 2007, ved en udkontering på drift fra statusposterne.

Størstedelen af finansposterne i Beskæftigelses- og Integrationsforvaltningen vedrører mellemregninger med stat og leverandører. Disse forventes for hele året at balancere.

