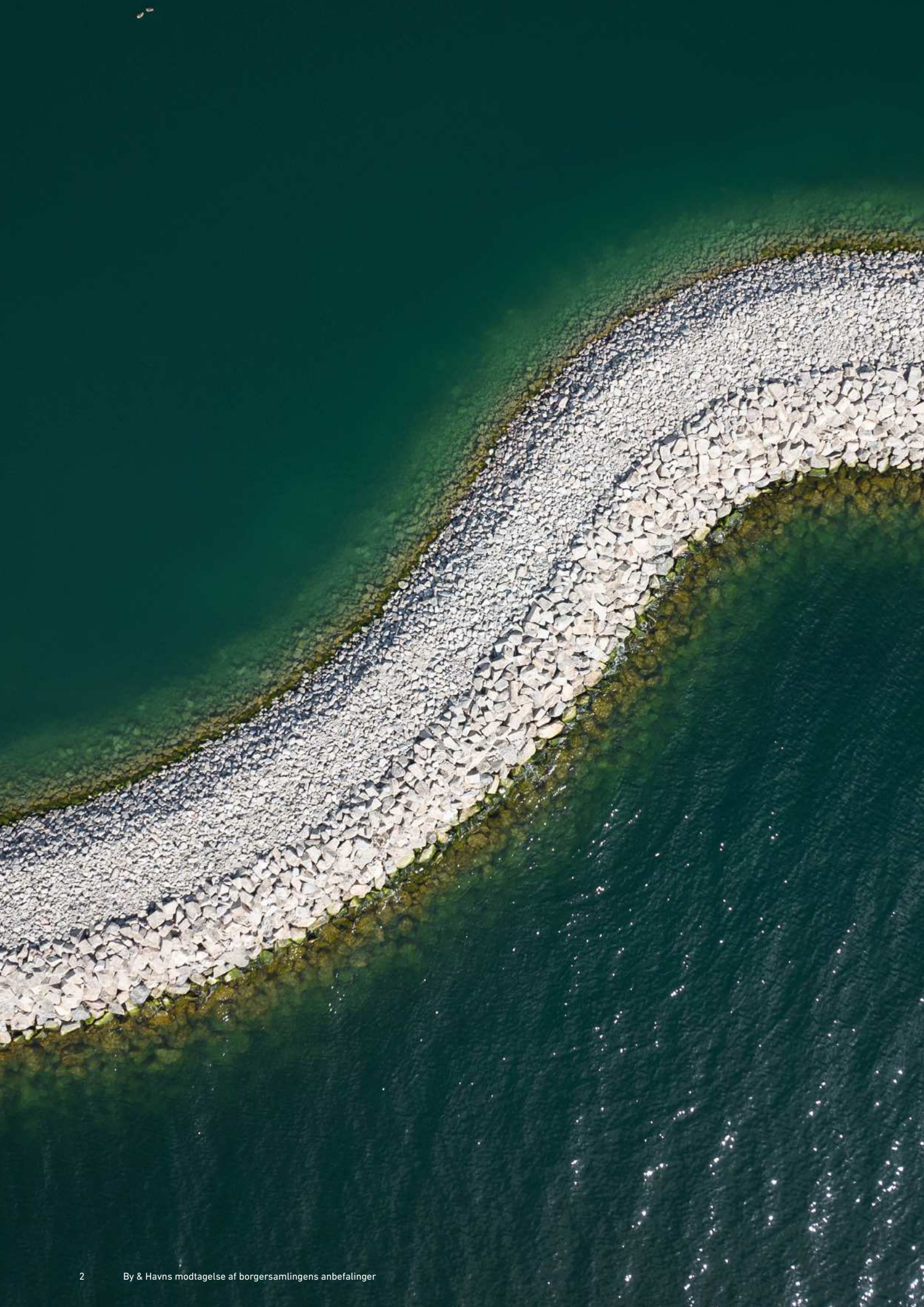

By & Havns modtagelse af borgersamlingens anbefalinger

2023

BY&HAVN





Tak for mulighedernes halvø

Efter et spændende forløb og mange gode samtaler ligger borgersamlingens anbefalinger nu klar til at blive bragt videre til beslutningstagere og indgå i den videre proces for byudviklingen af Lynetteholm.

Borgersamlingens arbejde er afsluttet, men for Lynetteholm er det ikke en afslutning. Det er derimod et vigtigt bidrag til begyndelsen på en langsigtet og mangeårig byplanlægning.

Vi har med stor interesse læst anbefalingerne, og vi vil gerne takke for borgersamlingens omfattende arbejde og for at se Lynetteholm som mulighedernes halvø, der rummer mange aspekter og vinkler på den videre udvikling af Lynetteholm.

I borgersamlingens anbefalinger er der blandt andet et øget fokus på reduktion af CO₂-udledning, mere bynatur og løbende borgerdialog i fremtidens byudvikling. Disse emner ligger helt i tråd med By & Havns egne ambitioner, og vi vil som grundejer af Lynetteholm fortsat have ambition om at fremme nye teknologier og designs, der kan give gode svar på fremtidens klimaudfordringer.

I By & Havn udvikler vi Københavns nye bykvarterer inden for rammerne af Københavns Kommunes politiske beslutninger, og det bliver derfor også politikernes opgave over en mangeårig periode at afveje og tage stilling til de mange forskelligartede ønsker, hensyn, dilemmaer og behov, som altid bor i en byudviklingsproces, og som også afspejles i borgersamlingens samlede arbejde.

Lynetteholms lange tidshorisont er både en styrke og en udfordring. Vi ved ikke præcist, hvad fremtiden bringer, men klimaudfordringen tilsiger os, at vi skal tage fat på nye løsninger. Derfor skal der også være plads til at tænke nyt i den fremtidige byudvikling og til at fortsætte samtalen og vidensdelingen på tværs af generationer.

Vi vil gerne takke borgersamlingens medlemmer for det store engagement, som de har udvist. Tak for jeres perspektiv på udviklingen. Det vil nu leve videre i det samlede fundament og sammen med mange andre perspektiver være med til at skabe rammerne for fremtidens byudvikling på Lynetteholm.

Vi håber, at læserne vil tage godt imod arbejdet.

Anne Skovbro
Adm. direktør i By & Havn



Indhold

Forord:	
Tak for mulighedernes halvø	3
Den forudgående proces	6
Læsevejledning	7
Modtagelse af anbefalinger og dertilhørende initiativer	8
Den videre proces	18

Den forudgående proces

I august 2021 blev Københavns Kommune, Transportministeriet og By & Havn enige om en overordnet procesplan, der skulle sikre en løbende borgerdialog om Lynetteholm fra 2021 og den kommende årrække.

Som led i procesplanen annoncerede By & Havn i oktober 2021 initiativet om at nedsætte en uafhængig borgersamling om Lynetteholm. Borgersamlingen bygger på OECD's principper for borgerinddragelse og er blevet drevet af tredje-partsssekretariat og demokratirådgiver We Do Democracy.

Borgersamlingens medlemmer blev udvalgt via Danmarks Statistik for at sikre et repræsentativt udsnit af hovedstadens borgere. Ca. 75 % af borgersamlingens medlemmer er rekrutteret fra Københavns Kommune og ca. 25 % er rekrutteret på tværs af omegnskommuner.

Borgersamlingens arbejde har været opdelt i to faser, hvor der er arbejdet med et kernespørgsmål i hver fase.

Første fase blev afviklet fra november 2022 til februar 2023, anden fase blev afviklet fra april 2023 til august 2023.

Kernespørgsmålet fra første fase var: "Hvilke fordele og ulemper ser du ved Lynetteholm? Og hvilke anbefalinger har du til den videre proces i udviklingen af Lynetteholm?" Dette besvarede borgersamlingen med nogle delanbefalinger, som By & Havn har behandlet og besvaret i februar/marts 2023.

I anden fase har borgersamlingen besvaret følgende kernespørgsmål: "Hvordan kan Lynetteholm blive en bydel, der understøtter en bæredygtig udvikling for mennesker, natur og miljø i hovedstadsområdet i fremtiden?". Besvarelsen af dette spørgsmål er også resulteret i en række anbefalinger skrevet af borgersamlingens medlemmer. Disse anbefalinger er udgangspunktet for nærværende publikation.

På lynetteholm.borgersamling.dk er borgersamlingens samlede arbejde tilgængeligt, herunder borgersamlingens slutrapport med de endelige anbefalinger samt borgersamlingens delanbefalinger og By & Havns svar på delanbefalingerne.



Læsevejledning

Denne publikation tager afsæt i en slutrapport med anbefalinger til den fremtidige byudvikling af Lynetteholm, skrevet af Borgersamling om Lynetteholm i 2023.

Borgersamlingens slutrapport kan findes på borgersamling.lynetteholm.dk

Arbejdet med at udvikle Lynetteholms fremtidige bydel er først lige begyndt og vil kræve en mangeårig politisk proces frem mod 2070, hvor Lynetteholm ventes færdigudviklet.

Set i det lys skal denne tilbagemelding også læses som dynamisk og forventes at ændre sig i takt med fremtidens nye teknologier, rammer og lovgivning for byudviklingen både på landsplan og lokalt i København.

Borgersamlingens anbefalinger omfatter i alt 8 anbefalinger. Til hver anbefaling er knyttet en række initiativer, som rummer konkrete idéer og forslag til den videre udvikling af Lynetteholm.

Borgersamlingens anbefalinger rummer både forslag, som det vurderes, at By & Havn selv vil have mandat til at arbejde videre med, men særligt også forslag, som kræver politisk stillingtagen i enten Københavns Kommune eller Folketinget.

For at give et overblik over By & Havns vurdering af den videre proces for de enkelte anbefalinger, vil anbefalingerne blive kategoriseret i fire overordnede tilbagemeldingskategorier, som illustreres ved fire ikoner.

Ikonerne er opsat i en farveskala, hvor den mest tydelige farve angiver, hvilken kategori By & Havn finder mest sigende for den enkelte anbefaling og dertilhørende initiativer. De fire ikoner kan ses i nedenstående:

Forklaring af ikoner



Dette gør vi allerede



Dette vil vi arbejde videre med



Dette vil vi bære videre til myndighed/politikere



Dette vil vi forklare og uddybe

MODTAGELSE AF DE 8 ANBEFALINGER OG INITIATIVER



Skab forpligtende inddragelse og demokratisk styring



1.1 Etablering af permanent borgerting for Lynetteholm

SVAR: By & Havn har et stort fokus på dialog, borgerinddragelse og partnerskaber i udviklingen af nye bykvarterer. Borgersamlingens forslag om et permanent borgerting for Lynetteholm er et interessant, men også bredtfavnende forslag, som vil kræve en politisk stillingtagen. By & Havn vil derfor bære forslaget videre til Københavns Kommune.

1.2 Etablering af uafhængigt ekspertråd

SVAR: Et permanent ekspertråd skal ses i sammenhæng med landets nuværende miljøvurderingsprocesser. Lynetteholm er miljøvurderet efter dansk miljølovgivning, der er baseret på et EU-direktiv. Forslaget om et permanent ekspertråd ligger derfor udenfor By & Havns mandat og vil kræve en politisk stillingtagen, forventeligt i staten.

1.3 Etablering af lokale borgerdrevne beboerråd

SVAR: By & Havn har allerede i dag en aktiv rolle i at være fødselshjælper for det lokale beboerdemokrati ved at stifte grundejerforeninger og lokale idrætsforeninger i bl.a. Nordhavn og Ørestad. By & Havn støtter gerne op om en videreudvikling af det lokale beboerdemokrati – og også gerne tidligt i processen for borgere, der på sigt er interesseret i at flytte ind i en kommende bydel på Lynetteholm. By & Havn tager forslaget med i den videre udvikling af Lynetteholm.



Reducer klimabelastningen og vær et aktiv for fremtiden

2.1

Grøn urban udvikling

SVAR: En grøn og urban byudvikling med fokus på bæredygtige løsninger ligger helt i tråd med By & Havns egne målsætninger. By & Havn ønsker de kommende år at gå forrest i at afprøve nye løsninger, der kan fremme bæredygtighedstiltag i byggeri- og ejendomsbranchen i dialog med markedet. Det er forventningen, at Lynetteholms byudvikling vil blive politisk besluttet etapevis over en lang årrække. I det perspektiv er det vigtigt løbende at sikre kendskab til fremtidens mest klimavenlige løsninger, det vil sige 'Best available techniques' (BAT), som er betegnelsen for de løsninger, der bedst forebygger eller minimerer emissioner og påvirkninger af miljøet.

2.2

Brug af klimaneutrale materialer

SVAR: By & Havn arbejder i dag med reduktion af klimapåvirkning fra byggeri og anlæg og har som ambition at fremme CO₂-reducerende løsninger ved design og anlæg af bykvarterer, nybyggeri og renovering. By & Havn vil derfor arbejde videre med borger-samlingens forslag. By & Havn forventer tilslutning til Science Based Targets Initiative, der understøtter virksomheders arbejde i at reducere emissioner i overensstemmelse med Paris-aftalens mål.

2.3

Regenerative materialer

SVAR: By & Havn arbejder i dag med at fremme genanvendelse af materialer i egne anlægsprojekter, herunder i forbindelse med anlæg af Lynetteholms perimeter og den nu færdigetablerede jordtransportvej. Genanvendelse er et område under hastig udvikling, og gennem dataopsamling vil By & Havn følge området og de nye muligheder, som fremtiden vil bringe, og som er godkendt af myndighederne.

2.4

Energineutralitet

SVAR: By & Havn arbejder blandt andet med et geotermi-projekt i Nordhavn og lagring af grøn energi. Klimavenlige energiforsyningsløsninger til Lynetteholm vil i fremtiden blive et stort fokusområde for By & Havn i samarbejde med relevante myndigheder, Københavns forsyningsselskaber og øvrige relevante parter. By & Havn vil bære forslaget med i den videre planproces for Lynetteholm.

Foto: Sandra Gonon





Giv naturen højeste prioritet

3.1

Naturfællesskaber

SVAR: Forslaget ligger i tråd med borgersamlingens forslag om borgerdrevne beboerråd, og By & Havn støtter gerne op om muligheden for at skabe fællesskaber og medindflydelse omkring en kommende bydels grønne- og rekreative områder i samarbejde med relevante myndigheder og øvrige parter – med det for øje, at arealerne ikke bliver for de få, men er offentlige tilgængelige.

3.2

Fællesskab og aktiviteter i naturen

SVAR: By & Havn har en ambition om at skabe gode bykvarterer, hvor der skal være plads til rekreative faciliteter. Det er i sidste ende et politisk valg at prioritere, hvor mange foreningsaktiviteter Lynetteholms kystlandskab skal kunne rumme. By & Havn vil bære forslaget videre til Københavns Kommune og den fremtidige planproces for Lynetteholm.

3.3

Naturen ind i byen

SVAR: By & Havn har en ambition om at bidrage med mere bynatur og en højere biodiversitet i den kommende forretningsperiode og arbejder allerede med etablering af grønne tage, facader, arealer m.v. Forslaget om mere natur i byen ser By & Havn derfor som et spændende forslag, som By & Havn bærer videre til Københavns Kommune og den fremtidige planproces for Lynetteholm.

3.4

Inddrag eksperter i natur og biodiversitet

SVAR: Forslaget om at inddrage biodiversitetseksperter i udarbejdningen af Lynetteholms lokalplan vil By & Havn overdrage til Københavns Kommune, da kommunen er myndighed på lokalplansprocessen. By & Havn trækker allerede på flere eksperter, fx i vores opgave med at genplante ålegræs, og vi vil også inddrage eksperter i fremtiden, blandt andet i forbindelse med anlæg af Lynetteholms havpark og kystlandskab.

3.5

Grønne korridorer

SVAR: Balancen i fordelingen af veje kontra grønne korridorer for cykler er i sidste ende et politisk valg at prioritere. By & Havn vil derfor bære forslaget videre til Københavns Kommune og den fremtidige planproces for Lynetteholm.



3.6

Kystlinje med natur og adgang til havet

SVAR: Projektforslaget til Lynetteholms kystlandskab vil sikre naturområder og adgang til vandet langs Lynetteholms østlige kystlinje. Den endelige udformning af kystlandskabet sker i samarbejde med Københavns Kommune. Københavns Kommune har meldt ud politisk, at man har en ambition om at åbne første del af Lynetteholms kystlandskab for offentligheden omkring 2029. I kommunens fremtidige planproces vil der kunne ses ind i muligheden for etablering af rekreative områder og adgang til havet på vestsiden af Lynetteholm.

3.7

Reserver plads til vild natur

SVAR: Med Lynetteholms kystlandskab etableres der bl.a. nye skov- og strandområder, som skal bidrage til den samlede fremtidige stormflodssikring af København. Første fase af kystlandskabet vil blive etableret inden byudviklingen går i gang, og det vil give beplantningen mulighed for at vokse sig robust over tid.

3.8

Plads til rekreative områder

SVAR: Bebyggelsestæthed og plads til boliger/erhverv kontra grønne områder er et politisk spørgsmål, som vil blive fastlagt og besluttet i den kommende lokalplansproces for Lynetteholm. By & Havn vil bære forslaget videre til Københavns Kommune.

3.9

Fri adgang til grønne områder

SVAR: For at skabe den gode by er det afgørende med offentlig adgang til grønne og rekreative områder. Københavns Kommune har allerede principper for, hvor lang afstand der skal være fra boliger til grønne områder, og i Lynetteholms lokalplanproces vil antallet og adgangen til fremtidige grønne områder blive endeligt fastlagt.

3.10

Mikroklimaer med natur

SVAR: Der er allerede stor fokus på gode mikroklimaer i nutidens lokalplaner, og i udviklingen af Lynetteholm vil det også blive et vigtigt tema, da halvøen ligger direkte mod Øresund, og derfor forventes at få et relativt råt og vindfyldt kystklima mod øst. Her kan kystlandskabet være med til at gøre en positiv forskel for mikroklimaet. By & Havn bærer forslaget videre til Københavns Kommune.



3.11

Aktive vandmiljøer

SVAR: En af Københavns største aktiver er Københavns Havn, hvor man kan bade, sejle og på mange andre måder leve livet ved vandet. Lynetteholms placering gør det helt oplagt at videreudvikle de rekreative muligheder ved havet. By & Havn vil som havnemyndighed for Københavns Havn meget gerne tage forslaget med i den videre planlægning af Lynetteholm.

3.12

Mangfoldighed i arter på Lynetteholm

SVAR: I projektforslaget for Lynetteholms kystlandskab er der et særligt fokus på at sikre høj biodiversitet og styrke hjemmehørende arter. By & Havn vil tage forslaget med i den videre udformning af kystlandskabet og fremtidige grønne områder i samarbejde med Københavns Kommune.

3.13

Inviter havet ind i byen

SVAR: Lynetteholms kystlandskab vil sikre adgang til vandet med en godt 3 kilometer lang kystrækning. Da Lynetteholm er placeret i Københavns ydrehavn, skal kanaler overvejes nøje i forhold til Lynetteholms vigtige funktion som en del af byens fremtidige stormflodssikring mod nord.



Gå foran med nye finansierings- og ejerskabsformer

4.1

Reserver områder til betalbare boliger og rekreative tilbud

SVAR: Planloven giver i dag mulighed for, at kommunen i lokalplaner kan kræve 25 pct. almene boliger. By & Havn kan dog inden for det nuværende lovgrundlag arbejde med almene boliger over 25 pct. ved brug af grundkøbslånsordningen (udløber p.t. 2031). Mere eksperimenterende ejerformer kan forudsætte lovændringer i Folketinget samt banker, der er villige til at stille finansiering til rådighed. Rekreative arealer indgår i planlægningen fra start i form af det kystlandskab, som udgør Lynetteholms stormflodssikring.

4.2

Størstedelen af boliger skal invitere til nye ejerformer

SVAR: Der er flere eksempler på nye byggerier med øget fokus på fællesskaber og fællesfaciliteter i fx Ørestad. By & Havn vil fremadrettet eksperimentere med udbud, hvor prisen er fastsat på forhånd på et markedsfølsomt niveau, og køberne af arealerne fx konkurrerer om det mest socialt inkluderende projekt. Udvikling af nye ejerformer og byggefællesskaber kan forudsætte lovændringer.

4.3

Styrk det rekreative og kultur som ny økonomisk model

SVAR: Rekreative og kulturelle muligheder bidrager til at give Lynetteholm værdi for såvel de fremtidige beboere som udviklere og investorer. Redskaber, som fx udbygningsaftaler og plankrav om fællesarealer, kan bidrage til at sikre disse værdier. Ligeledes har By & Havn positive erfaringer med fx at understøtte opstart af idrætsforeninger i nye bykvarterer. By & Havn bærer forslaget videre til Københavns Kommune.

4.4

Alternativ finansiering af infrastruktur

SVAR: Finansiering af infrastruktur besluttet og aftales af stat og kommune, som By & Havn bærer forslaget videre til. Bebyggelsestætheden fastlægges af kommunen, som er planmyndighed. Prisen på byggeretter og boliger er i høj grad drevet af efterspørgslen. Hvis byggeretter sælges billigere, afspejles dette ikke som udgangspunkt i prisen på de færdige boliger.

4.5

Nye finansieringsmodeller for den grønne og blå natur

SVAR: Der kan være store omkostninger forbundet med etablering af grønne og blå rekreative faciliteter, hvorfor tanken om fondsbidrag og anpartar kan være relevant. Der indgår allerede et større grønt område i form af Lynetteholms kystlandskab på ca. 60 ha. I forbindelse med etableringen af Lynetteholm gennemføres også en række grønne tiltag vedr. ålegræs og havpark. By & Havn bærer forslaget videre til Københavns Kommune.



Skab rammer for en fleksibel, langsom og brugerstyret udvikling

5.1

Bebyggelse af Lynetteholm med respekt for Københavneres udsyn

SVAR: Forud for en politisk beslutning om at byudvikle Lynetteholm vil der blive foretaget en miljøkonsekvensvurdering af de enkelte lokalplaners visuelle påvirkning på det omkringliggende miljø. Bygningernes max-højde, facadevalg m.v. er alle elementer, som kan påvirke udsynet fra det eksisterende København, og som fastlægges i den endelige lokalplan. By & Havn bærer forslaget videre til Københavns Kommune.

5.2

Borgerdrevne kriterier for byudvikling

SVAR: By & Havn arbejder allerede med salgsprocesser, hvor ikke kun pris, men også andre parameter som fx bæredygtighed vægter. Borgersamlingens anbefalinger er blandt det første arbejde hen mod en endelig vision/dogmer for Lynetteholm, som By & Havn tager med i det videre arbejde. Kriterier for salg af byggegrunde vil forventeligt blive en kombination af mange input, når området om ca. 15 år vil være klar til den første salgsproces.

5.3

Trinvis udvikling i mindre skala

SVAR: Det er forventningen, at Lynetteholm vil blive udviklet etapevis, i takt med at området bliver opfyldt. Hvorvidt der er fordele i at sælge grunde i mindre parceller med det for øje at kunne bruge lokale og genanvendte materialer, vil efter By & Havns vurdering kræve en nærmere undersøgelse af markedet og behov på det tidspunkt.



5.4

Skynde sig langsomt

SVAR: Lynetteholm vil blive udviklet etapevis, og By & Havn er enig i, at der skal sikres rummelige og fleksible udviklingsplaner, som understøtter, at man løbende kan gøre nytte af og tilpasse sig fremtidens behov og forbedrede teknologier. By & Havn bærer forslaget videre til Københavns Kommune, som er planmyndighed på Lynetteholm.



Stå sammen om en mangfoldig, blandet og betalbar bydel

6.1

Skab mangfoldighed og indtænk de unge

SVAR: By & Havn er enig i, at Lynetteholm skal være et levende og mangfoldigt bykvarter med en blandet bolig- og beboersammensætning. En bydel af Lynetteholms størrelse bør rumme både uddannelsesmuligheder og boliger for studerende. By & Havn bærer forslaget videre til Københavns Kommune.

6.2

Bopælspligt

SVAR: Det er kommunen, som kan stille krav om bopælspligt. Københavns Kommune følger ny standard om bopælspligt, som betyder, at bopælspligten gælder allerede fra det tidspunkt, hvor kommunen har givet ibrugtagningstilladelse til en bolig, der er udlagt som helårsbeboelse. Det vil sige også nybyggeri.

6.3

Alle skal have råd til at bo på Lynetteholm

SVAR: By & Havn er enig i, at Lynetteholm skal være et levende og mangfoldigt bykvarter med en blandet bolig- og beboersammensætning. Planloven giver i dag mulighed for at kommunen i lokalplaner kan kræve 25 pct. almene boliger. By & Havn kan dog indenfor det nuværende lovgrundlag og forretningsmæssige grundlag arbejde med almene boliger over 25 pct. ved brug af grundkøbslånsordningen. By & Havns samarbejde med almene boligorganisationer bidrager til at sikre, at disse boliger etableres samtidig med den øvrige udvikling.

6.4

Offentlig tilgængelige arealer og institutioner

SVAR: By & Havn er enig i, at udviklingen af bykvarterene skal ske med fokus på livskvalitet og fællesskaber via anlæg af gode byrum, foreningsliv samt idræts- og kulturaktiviteter. Det er kommunen, der tager stilling til placering af institutioner som f.eks. biblioteker og skoler. By & Havn bærer forslaget videre til Københavns Kommune.

6.5

Skab diversitet gennem forskellige ejerformer

SVAR: By & Havn er positivt indstillet overfor at arbejde med forskellige ejerformer. Der er mange mekanismer, der er styrende for boligpriserne. Et redskab til at sikre betalbare boliger i dag er ved at opføre almene boliger. By & Havn sælger grundene til almene boliger billigere end til udviklere af private boliger.

6.6

Byggefællesskaber og borgerbyggeselskaber

SVAR: Der er flere udfordringer omkring byggefællesskaber i en dansk kontekst, som skal løses, herunder hvordan der sikres åben og lige adgang til denne mulighed –også for almindelige mennesker uden særlig indsigt i byggebranchen. Dertil skal der sikres, at der er bygherrer/borgere til projekterne og finansieringsadgang fra den finansielle sektor.

6.7

Kommunale grunde med billige boliger

SVAR: Lynetteholm er ejet af By & Havn, og der kommer derfor ikke salg af kommunale grunde på Lynetteholm. Hvis kommunen ejede en del af Lynetteholm, så ville den også skulle sælge grunde til markedspris (ifølge nuværende lovgivning). Det er kun grunde til almene boliger, som både kommuner og By & Havn i dag sælger til under markedsprisen. By & Havn er dog positivt indstillet overfor midlertidighed, fx midlertidige ungdomsboliger på arealer, som By & Havn udlejer for en 10-årig periode og derefter benytter til andre formål.



Inviterer til nye boformer med fællesskabet i front

7.1

Forskellige boliger til forskellige livsstadier

SVAR: By & Havn arbejder for gode bykvarterer, hvor man er fælles om pladsen og ressourcerne. Det er et spændende perspektiv at tænke i boliger, der i højere grad end i dag kan rumme forskellige faser i livet, og ad den vej være med til at styrke både fællesskabet i bydelen og den enkeltes sociale trivsel gennem et helt liv. By & Havn vil gerne arbejde videre med forslaget.

7.2

Fællesskaber mellem boligerne

SVAR: Vi ser allerede i dag en stigende efterspørgsel på fællesskabsboliger, hvor der både er plads til fællesskabet og individet, og By & Havn har ambition om at fremme endnu flere af denne type fællesskabsboliger.

7.3

Muligheder for up- og downsize

SVAR: Det er interessant i både et socialt og klimamæssigt perspektiv at opføre boliger, der er fleksible i forhold til de forskellige behov i forskellige stadier i livet. Sådanne fleksible boliger ser man ikke mange af i dag, og By & Havn vil gerne arbejde videre med at se på mulighederne for at fremme sådanne boligtyper i dialog med markedet.





Vælg bæredygtige og kollektive transportformer

8.1

Billige og differentierede priser til offentlig transport

SVAR: By & Havns indtægter går til at medfinansiere og udbygge den kollektive infrastruktur i København, men billetpriser m.v. fastsættes af trafikselskaberne, kommune og stat. By & Havn bærer forslaget videre.

8.2

Bedst mulig cykel-infrastruktur

SVAR: Cykelinfrastruktur samt plankrav til cykel-parkering mv. vil skulle fastlægges i kommunen. By & Havn kan tilslutte sig, at der skabes gode forhold for cyklister på Lynetteholm for at understøtte en bæredygtig transportform. By & Havn bærer forslaget videre til Københavns Kommune.

8.3

Krav om miljørigtig transport

SVAR: By & Havn arbejder allerede i dag med, hvordan byudviklingen kan understøtte en bæredygtig transport ved fx at finansiere etableringen af metro. Forslag om, at der kun er adgang for el-biler på Lynetteholm, vil kræve en ny lovgivning i Folketinget.

8.4

Begrænse bilparkering

SVAR: Københavns Kommune har allerede i dag et stort fokus på fordelingen og antallet af parkeringspladser i byen, og det er også i kommunen, der træffes politisk beslutning om antallet af parkeringspladser. By & Havn bærer forslaget videre til Københavns Kommune.



8.5

Mere samkørsel og deletransport

SVAR: Fælles udnyttelse af plads, infrastruktur og ressourcer er et element, som vægter højt i planlægningen af nye bykvarterer. Så mulighederne for at understøtte samkørsel og deletransport vil indgå i den videre planlægning i overensstemmelse med de rammer, som Københavns Kommune fastlægger på området.

8.6

Ingen motorvej på Lynetteholm

SVAR: Det er staten og kommunen der tager stilling til den overordnede infrastruktur, herunder et tilslutningsanlæg til en østlig ringvej på Lynetteholm. Det skal dog bemærkes, at en bydel af Lynetteholms størrelse vil forudsætte en vis trafik til og fra for at kunne fungere, f.eks. i forhold til renovation, varetransport og udrykningskøretøjer.

Den videre proces

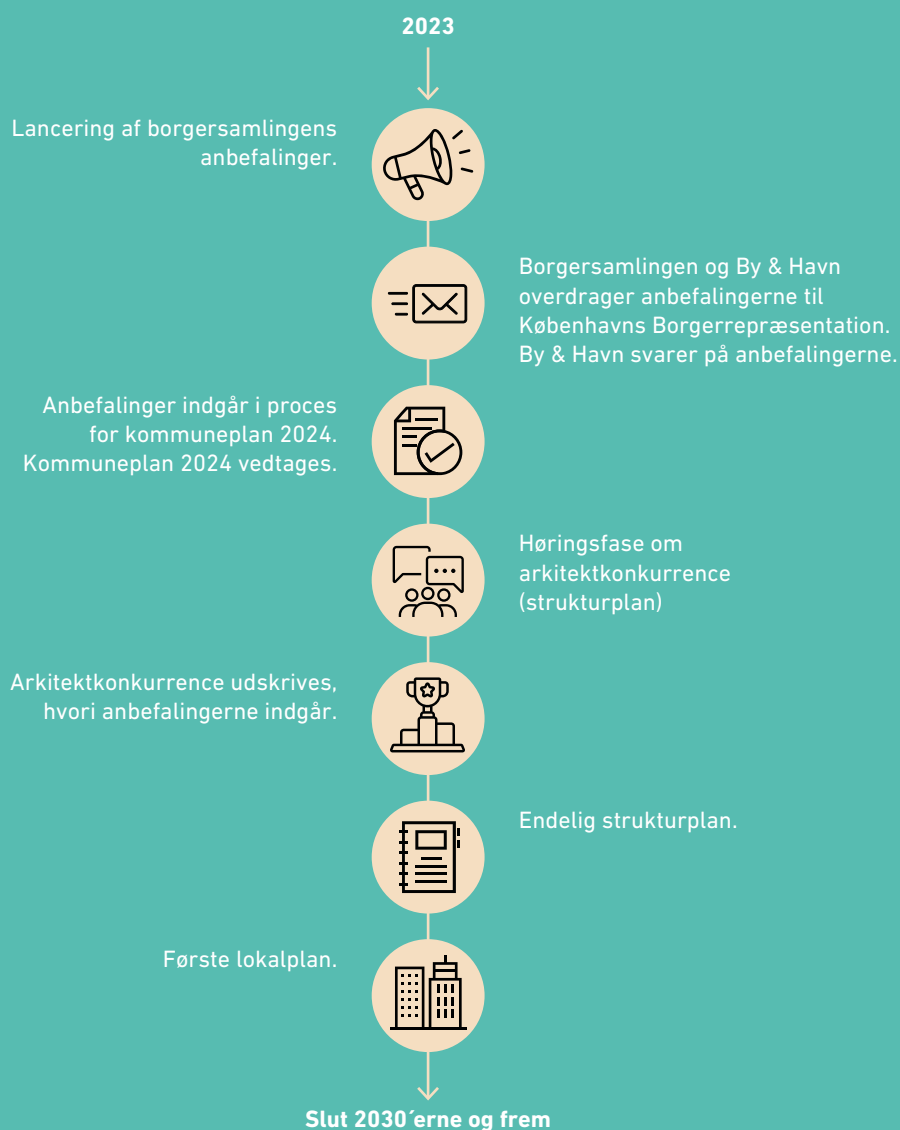
By & Havn har forpligtet sig til at overdrage anbefalingerne i uredigeret form til Københavns Borgerrepræsentation. Borgersamlingens anbefalinger overdrages til Københavns Borgerrepræsentation ved et arrangement på Københavns Rådhus den 25. september 2023.

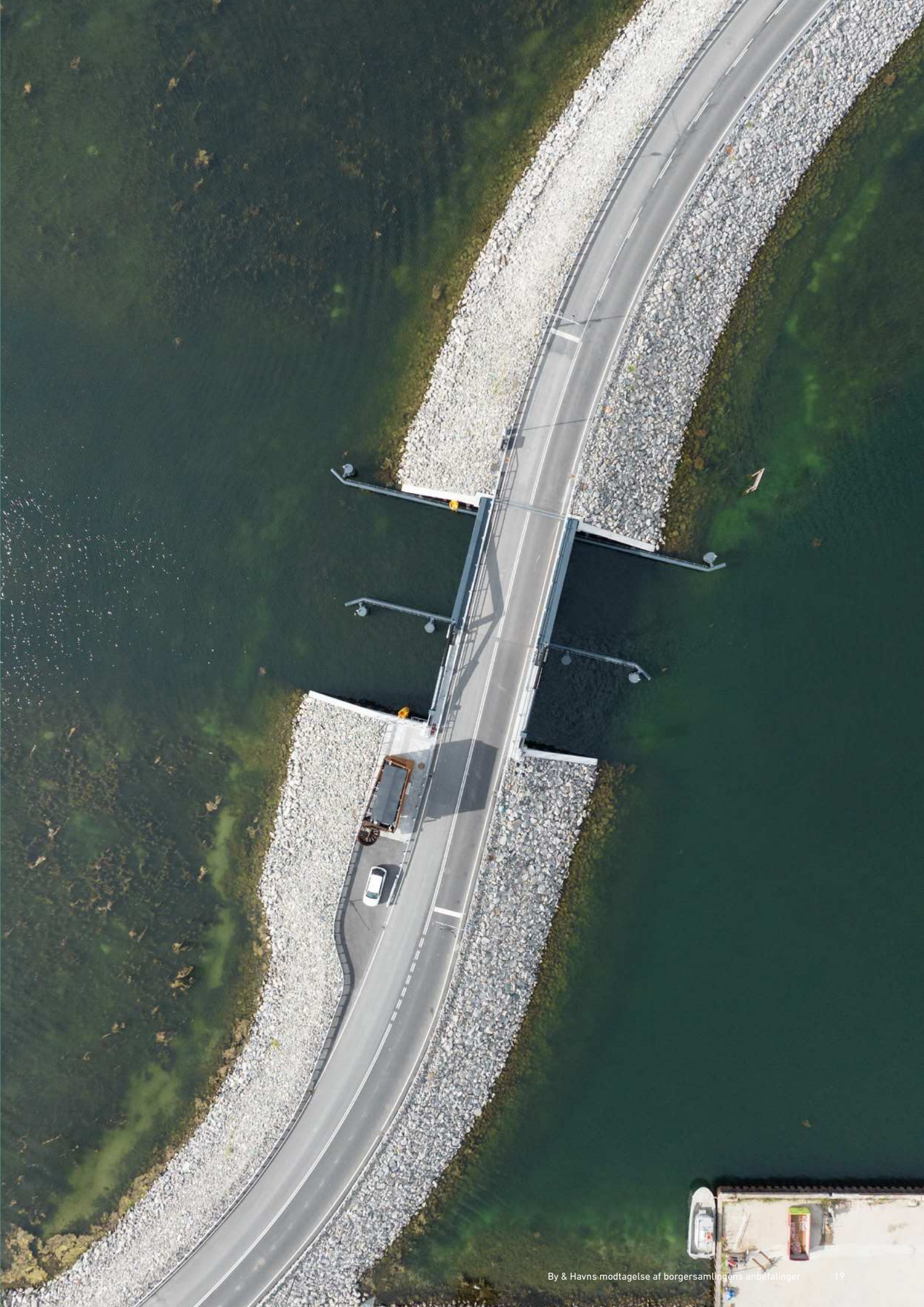
Herefter vil borgersamlingens anbefalinger kunne indgå i den videre politiske proces for udviklingen af Lynetteholm.

Udover den politiske proces indgår desuden, at By & Havn har forpligtet sig til at afgive yderligere en tilbagemelding to år efter modtagelsen af anbefalingerne – det vil sige i 2025.

Det er forventningen, at den første lokalplan for Lynetteholm vil kunne være politisk vedtaget omkring slutningen af 2030'erne:

Fra borgervision til første lokalplan





BY&HAVN



Vil du vide mere om Lynetteholm
som anlægsprojekt og om
Borgersamling om Lynetteholm?

Find mere information her på
Lynetteholm.borgersamling.dk
og Byoghavn.dk/lynetteholm

Udviklingselskabet By & Havn I/S
Nordre Toldbod 7
1259 København K
info@byoghavn.dk
www.byoghavn.dk
33 76 98 00