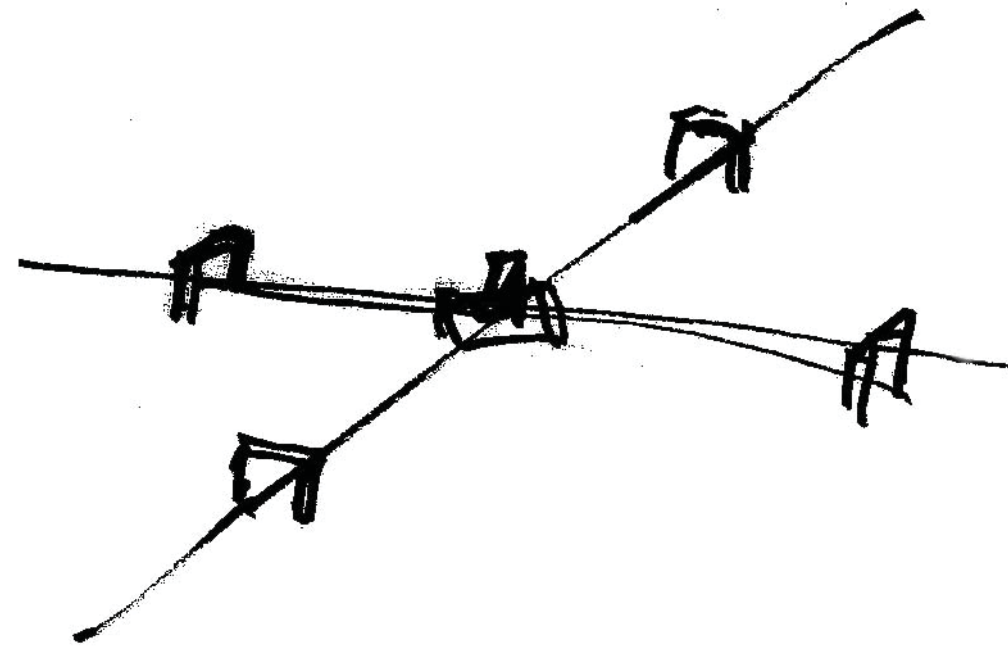


**MIKKELSEN**  
ARCHITECTS

---

**ØSTRE KAPEL**  
Vestre Kirkegård



<b>Placering</b>	Vestre Kirkegård, Sydhavnen, København
<b>Areal</b>	54 ha
<b>Arkitekter</b>	Arkitekt Hans Jørgen Holm Stadsingeniør/brolægningsinspektør Charles Ambt Landskabsarkitekt Edvard Glæsel
<b>År</b>	1870
<b>Sag</b>	Østre Kapel; kirkegårdens tredje kapel
<b>Arkitekter</b>	Holger Jacobsen
<b>År</b>	1913

### **NYT LIV I DE DØDES HAVE**

#### **Hyldet til livet/ rum til sorg**

*De danske kirkegårde ændrer karakter i disse år. Et stigende antal bisættelser og en kraftig tilbagegang for begravelser efterlader større arealer ubrugte og overflødig, en del kapeller.*

*Et stigende behov for rekreative grønne områder som følge af en øget befolkningstæthed mm. kan derfor imødekommes på landets kirkegårde, såfremt den rette etiske sameksistens mellem begravelsesformål og rekreative formål tilvejebringes.*

*Østre Kapel og Vestre kirkegård er et konkret eksempel på, hvordan kirkegårde og kapeller landet over kan ændre karakter og anvendelser i fremtiden.*



Vestre Kirkegård; luftfotoграфи\_ Kilde; Københavns Stadsarkiv



Vestre Kirkegården; Lokal kontekst

ANALYSE

---

## VESTRE KIRKEGÅRD



Vestre Kirkegård indviedes i 1870 som Københavns nye, store begravelsesplads, der på det tidspunkt lå udenfor byen.

Kirkegården anlagdes efter en helhedsplan tegnet af arkitekt Hans Jørgen Holm i samarbejde med stadsingeniør/brolægningsinspektør Charles Ambt og landskabsarkitekt Edvard Glæsel. Helhedsplanen blev vedtaget i Københavns Borgerrepræsentation i 1883.

I 1891-92 byggedes Nordre Kapel som kirkegårdens første grundmurede kapel, der også er tegnet af Hans Jørgen Holm.

I 1901 indlemmedes Valby og Vigerslev i Københavns Kommune, og Vestre Kirkegård kom dermed til at ligge indenfor kommune-grænsen.

I 1906 indviedes Søndre Kapel som kirkegårdens andet kapel, der også blev bygget efter Hans Jørgen Holms plan. I 1906 påbegyndtes også realisering af de særlige planer for afdelingerne B, C og D, som stod færdige i 1921.

Færøsk afdeling tages i brug i 1912 som den første specialafdeling på Vestre Kirkegård. Siden er en række andre specialafdelinger anlagt og disse står som et af kirkegårdens særkender.

I 1913 indviedes kirkegårdens tredje kapel - Østre Kapel - der tegnedes af Københavns Kommunes kirkegårdsarkitekt fra 1910 og frem, Holger Jacobsen.

Han tegnede også terrasseanlægget mod Sjælør Boulevard, der anlagdes som udvidelse af kirkegården i 1920.

I 1921 etableredes mønsterafdelingen H-11 - ligeledes efter Holger Jacobsens tegninger.

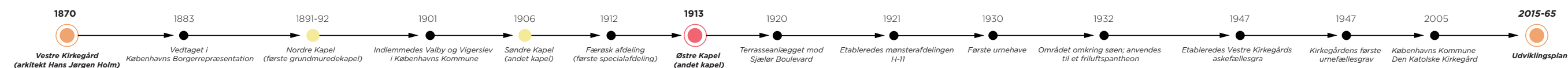
I 1930 får Vestre Kirkegård sin første urnehave, der tegnes af I.P. Andersen.

Urnehave A indeholder et smukt, terrasseret anlæg placeret omkring et spejlbassin.



- Østre Kapel
- ▲ Indgange
- Vestre Kirkegård; grænsen

Historisk tidslinje





*Indkørslen til Vestre Kirkegård set fra Bavnshøj Allé*



*Store Sø*



*Vestre Kirkegård; Vandrestier*



*Urnegrave*

- Østre Kapel
- Karakter af skov
- Karakter af have
- Karakter af lund
- Vand
- Vestre Kirkegård; grænsen

*Der anvendes tre landskabelige typologier til at beskrive den overordnede inddeling af kirkegårdens arealer.*

*En beplantningsmæssig ramme om kirkegården sikres med en kant af skov, der også danner rumlig og naturmæssig kontrast til de mere åbne lund- og haveområder i centrum af kirkegården.*

*Den centrale og nordøstlige del af kirkegården bevares og forstærkes i det eksisterende og historiske udtryk med karakter af have.*

*Og der skabes mellemgrund og mulighed for varieret landskabs og naturoplevelse samt varierede typer af gravsødsformer med lund karakterer.*

*Det primære tiltag i relation til bæredygtighed er at fastholde hele kirkegårdens areal som grønt område.*

*Vestre Kirkegård er præget af mange, fuldt udviklede, solitære træer af vidt forskellige arter og særpræg.*

*\*Kilde; Vestre Kirkegård, Udviklingsplan 2015-65*



Karakter af haven



Karakter af lunden



Karakter af skoven

Vestre Kirkegård er unik ved at rumme en række special afdelinger som f. eks. grønlandsk, færøsk og muslimsk afdeling.

Herunder er en række kendte personer begravet på kirkegården.

Arkitektoniske og kunstneriske stilarter er rigt repræsenteret.



Tove Ditlevsen



Anker Jørgensen



J. F. Willumsen



Carl Nielsen





Alléerne trænger til opstramning flere steder, nogle steder er alléerne snævre og kan virke utrygge for brugerne.

En gennemgribende renoveringsstrategi bør sikre, at disse alléer atter fremstår som det tydelige skelet på kirkegården. Kombineret med opgradering af belægninger og belysninger skabes større tryghed.

Med det rette hierarki i belægninger, signaleres også, hvor kørsel kan foregå: Køreveje forbliver i asfalt, smallere alleer kan lægges i brosten eller chaussésten og mindre stier i slotsgrus eller tilsvarende.

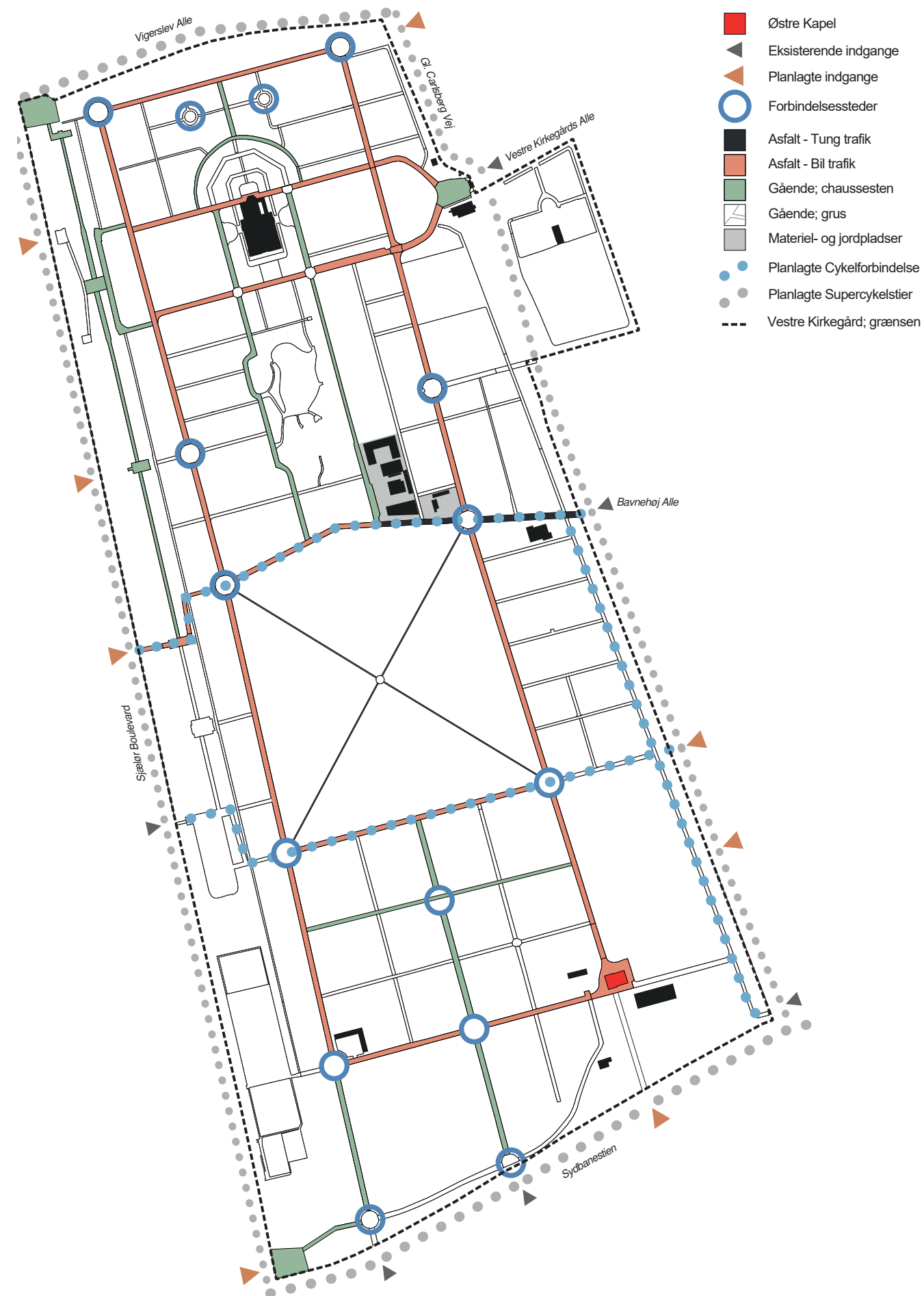
Hermed styrkes kvaliteten betragteligt, orienteringsmulighederne forbedres, og hastigheden dæmpes.

Der kan evt. etableres en ny oplagsplads i kirkegårdens syd-østlige hjørne, så indgangen ved Bavnehøj friholdes for uskønne skure og den robuste arbejds trafik.

\*Kilde; Vestre Kirkegård, Udviklingsplan 2015-65



En opgradering af stier for gående med mere udbredt anvendelse af grus, granit og smukke belægningssten, vil øge den rekreative kvalitet ved ophold på kirkegården.



- Østre Kapel
- Ny belysning
- Effektbelysning / Mødeste
- ▲ Eksisterende indgange
- ▲ Planlagte indgange

I dag findes belysning på kirkegården kun i forbindelse med bygninger som eksempelvis ved den centrale materielgård og ved hovedindgangen.

En forbedret belysning vil skabe mere trygge rammer og fremhæve de mange kvaliteter, kirkegården rummer.

Belysningen vil kunne øge kvaliteten af ophold på de små pladser, mødesteder og ankomstrum samt sikre tilgængelighed om aftenen.

Med en bevidst belysningsstrategi sikres det, at man kan færdes ad kirkegårdens hovedakser om aftenen og samtidig gøre det muligt at iagttage stjernehimlen fra de områder, der henligger i mørke.

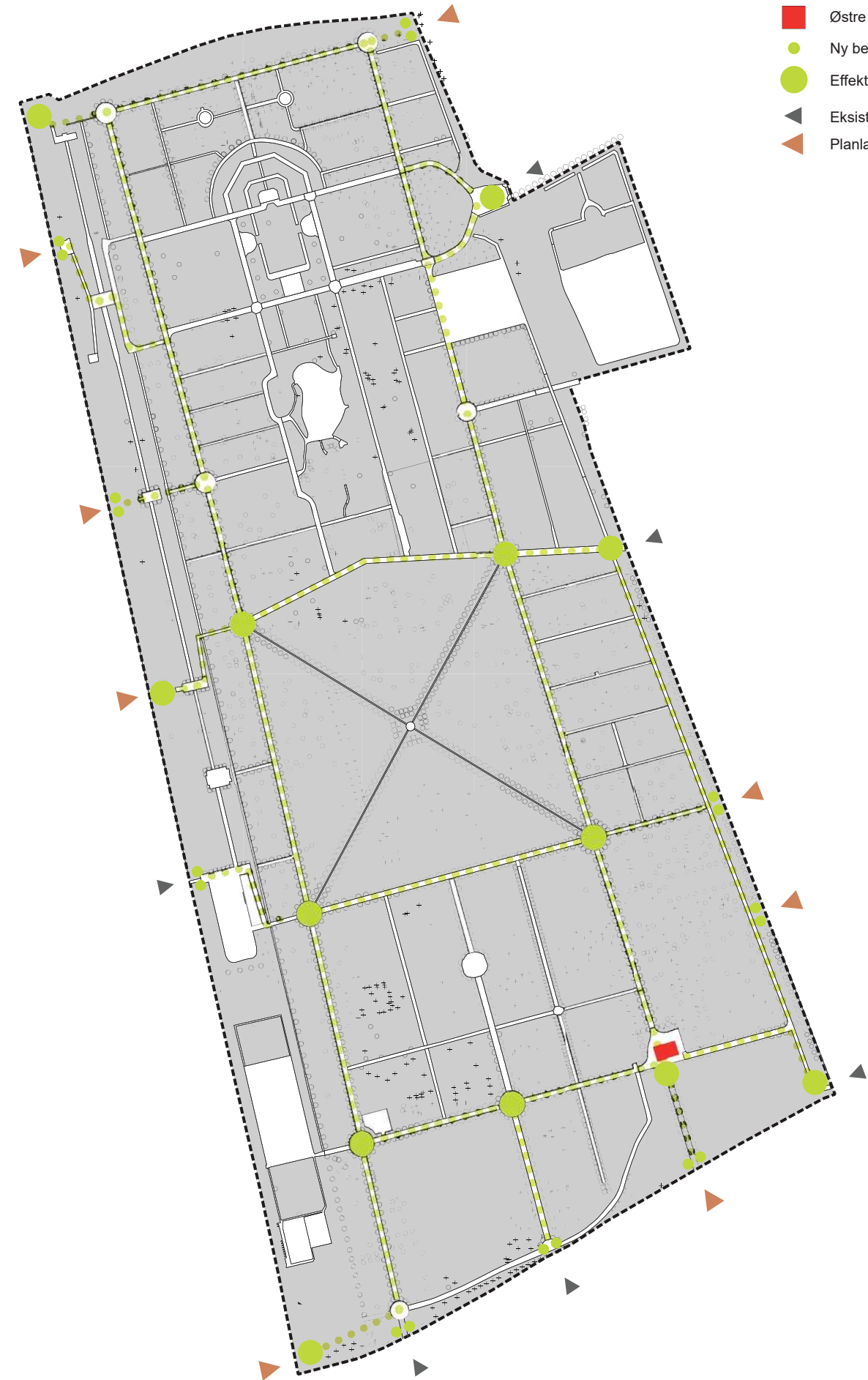
Lyset bør placeres som lave master og pullerter.

Der er opstillet få bænke, affaldsspande og cykelstativer på kirkegården, herunder ved Nordre Kapel, ved søen, i urnehave samt enkelte steder langs veje og i andre afdelinger.

Gravstedskunder, der gerne vil sidde nær det gravsted, de besøger, har ikke mulighed for ophold. Samtidig er mulighederne for rekreativt ophold begrænsede.

Inventar i form af bænke, affaldsspande, pullerter, cykelstativer og lignende vælges, så det fremtræder ensartet og af høj kvalitet på hele kirkegården. Inventaret skal tilgodese både æstetik og driftsmæssige funktioner.

\*Kilde; Vestre Kirkegård, Udviklingsplan 2015-65



Eksempel på belysning



Mødesteder inventar

Zoner med rene begravelseshaver



Området har prioriteret anvendelse som gravområde. Zonering sikrer, at gæster uden ærinde i gravområder, kan færdes af naturlige stier, således at de (større) gravområder er skærmet mod uvedkommende færdsel. I disse zoner er der klart fokus på begravelse, mens stierne er for alle.

Zoner med fokus på rekreativt ophold

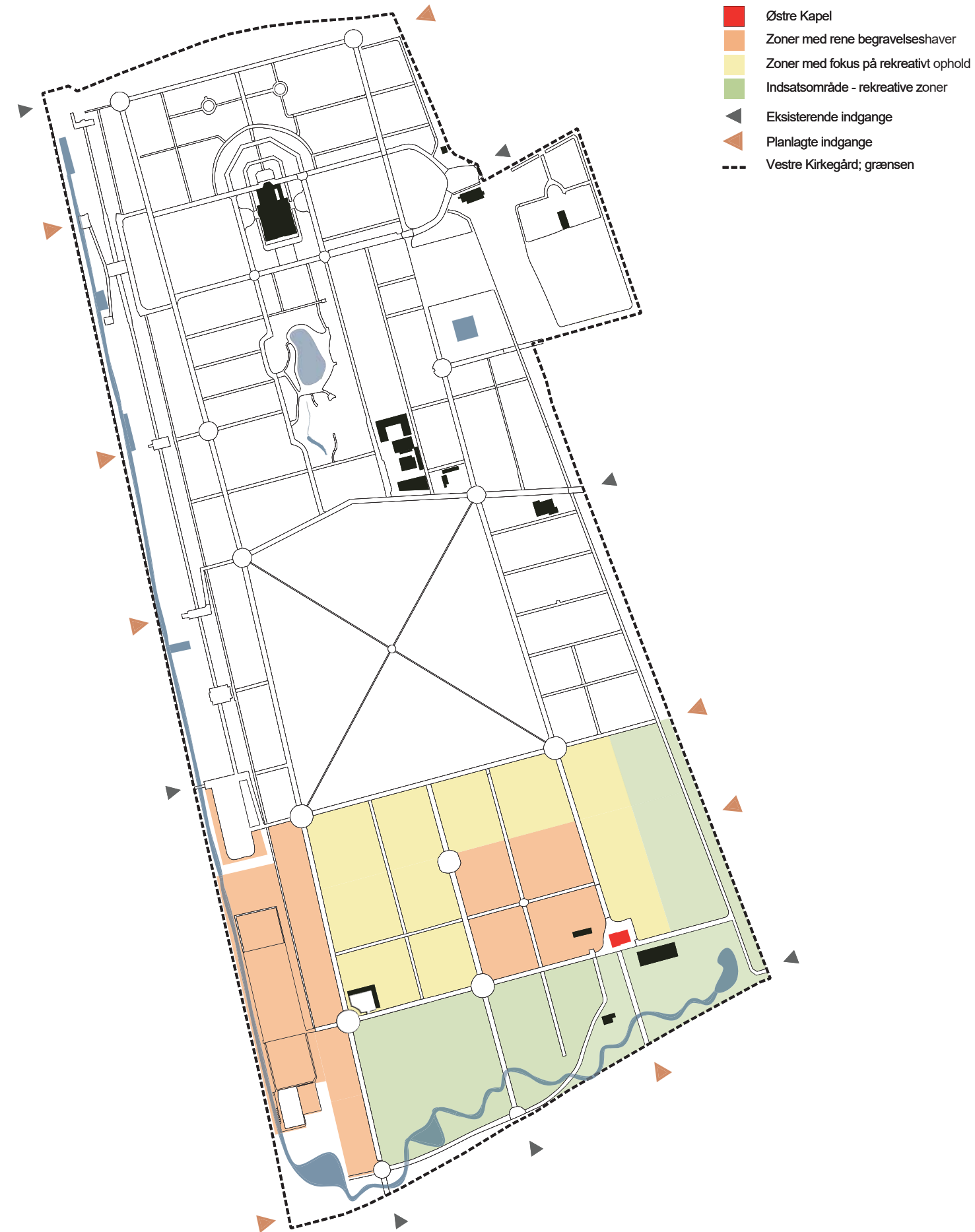


Disse områder overgår til primær rekreativ brug. Zonering med hæk-/busk indramning sikrer mulighed for udvikling af mindre, beskyttede og attraktive gravhaver. De rekreative områder kan indrettes med enkle skulpturelle elementer.

Indsatsområde - rekreative zoner



Områderne hjemfalder og overgår til rekreative formål. Gravstedsfunktionen ophører allerede fra i dag, og der lægges en plan for hvorledes resterende gravsteder kan indgå i en smuk og værdig hjemfaldsproces. I disse zoner kan der ligge bevaringsværdige grave og andre gravsteder, som er i brug.





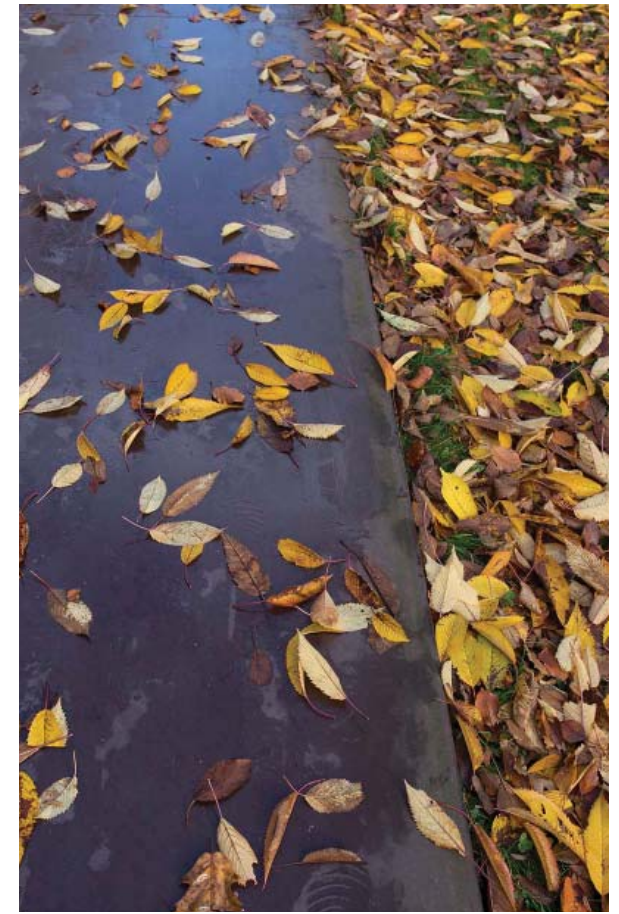
*Stjernevejs; Detalje, Corten-Port*



*Alléen, som omkranser krydset med Søndre Kapel i midten*



*Søndre Kapel*



*Jernbånd - gang-sti*

PROJEKT

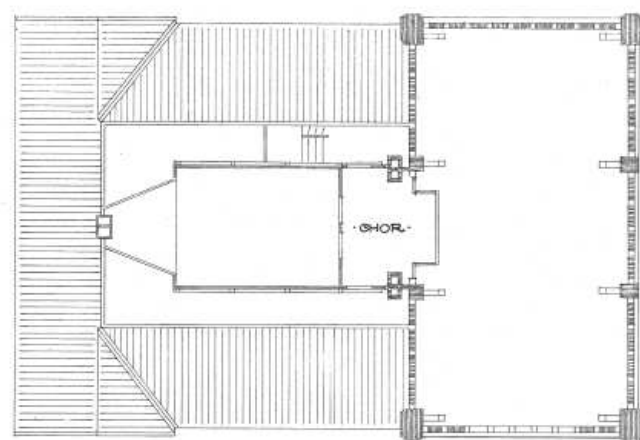
## ØSTRE KAPEL





*I 1913 indviedes kirkegårdens tredje kapel - Østre Kapel - der tegnedes af Københavns Kommunes kirkegårdsarkitekt fra 1910 og frem, Holger Jacobsen. Kirkegårdens tredje kapel, Østre Kapel, ligger i det sydøstlige hjørne og har stået tomt i mange år. De eksisterende bygningsværkers fysiske udformning bevares og renoveres, men nye funktioner som for eksempel teater, kunststillinger og café i Østre Kapel kan indpasses.*

• KAPEL PAA VESTRE KIRKEGAARD •  
*Kat. No 196. Vælg*



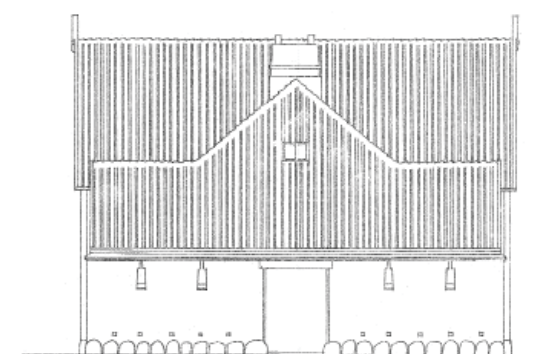
1 sal plan

• KAPEL PAA VESTRE KIRKEGAARD •  
*Kat. No 196. Vælg*

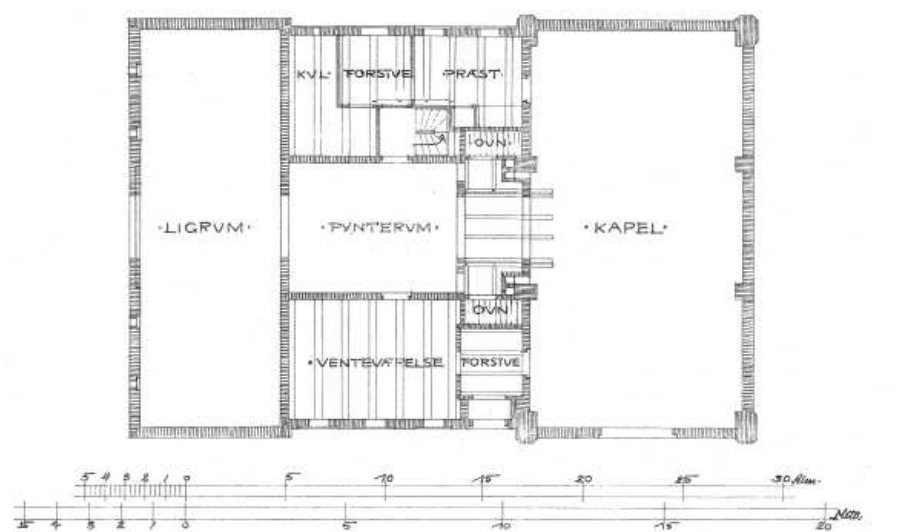


Nord - Vest opstalt

• KAPEL PAA VESTRE KIRKEGAARD •  
*Kat. No 196. Vælg*

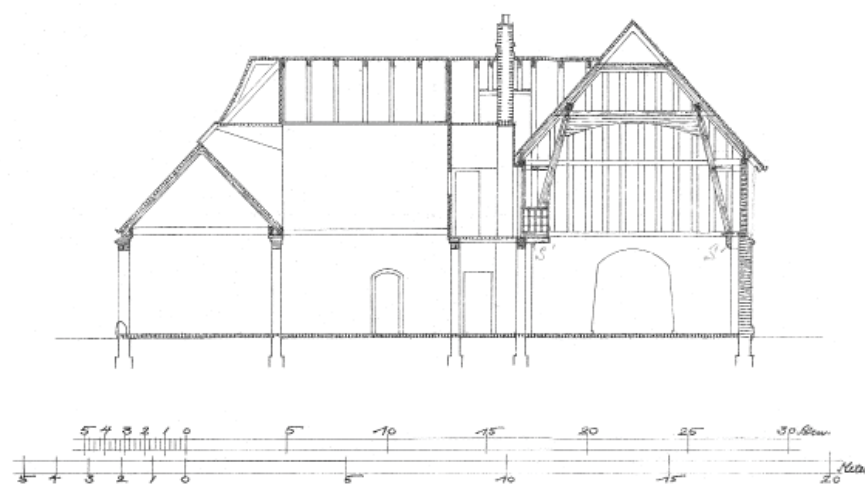


Nord - Øst opstalt



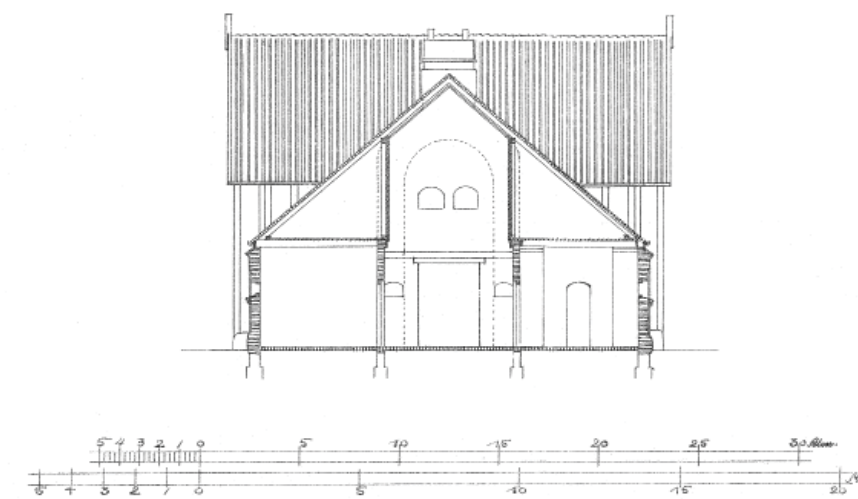
Stueetagen plan

*Jørgen Jacobsen  
 Arkitekt*



Snit

*Jørgen Jacobsen  
 Arkitekt*



Snit

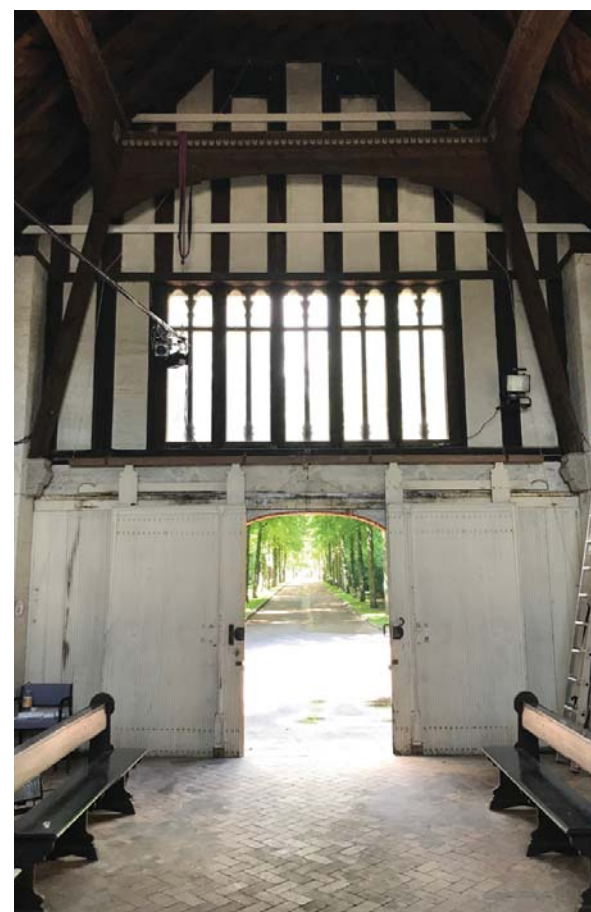
*Jørgen Jacobsen  
 Arkitekt*



*Ligrum*



*Pynterum*

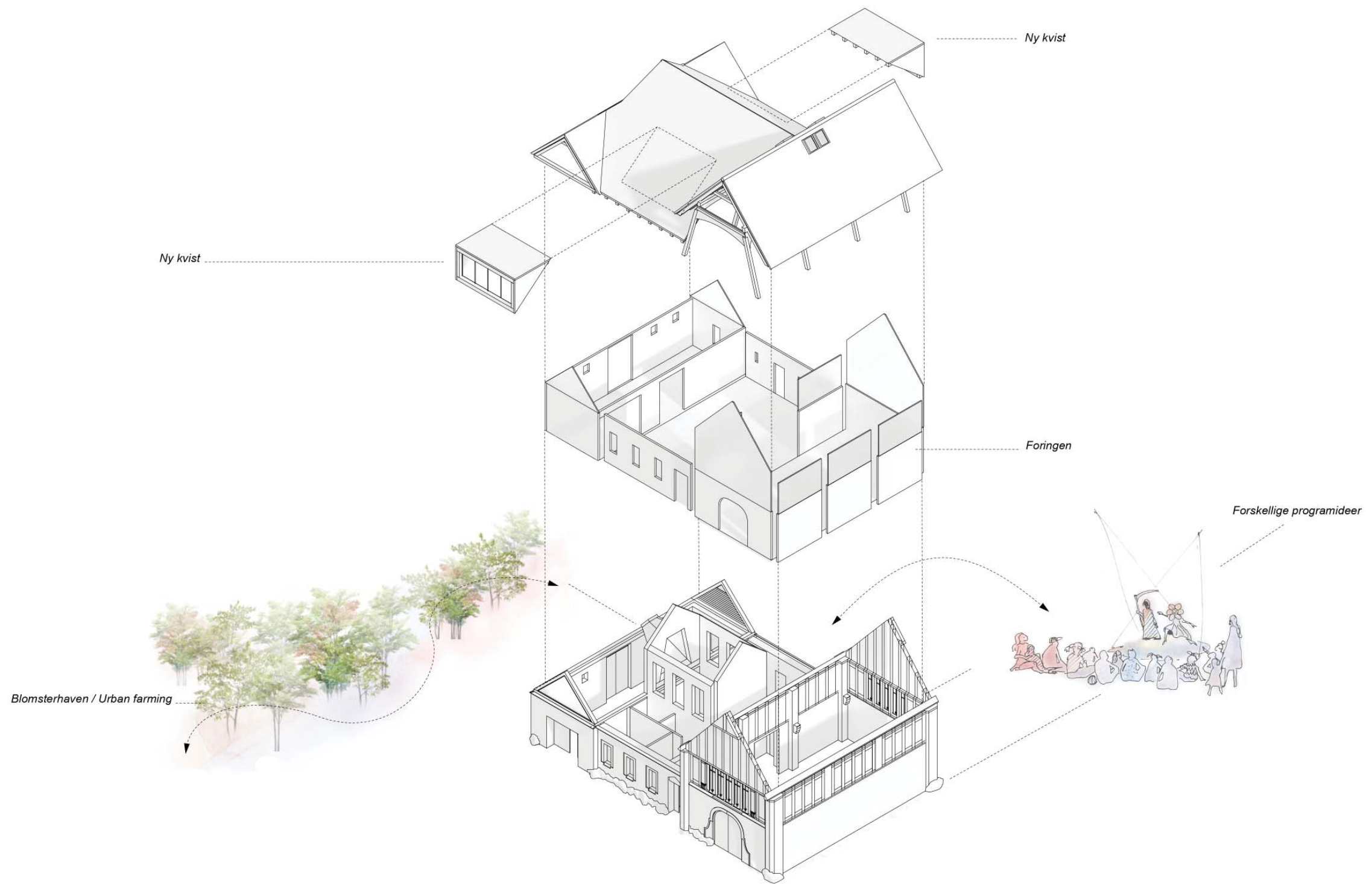


*Kapelsal*



*Kapelsal; eks. balkon*



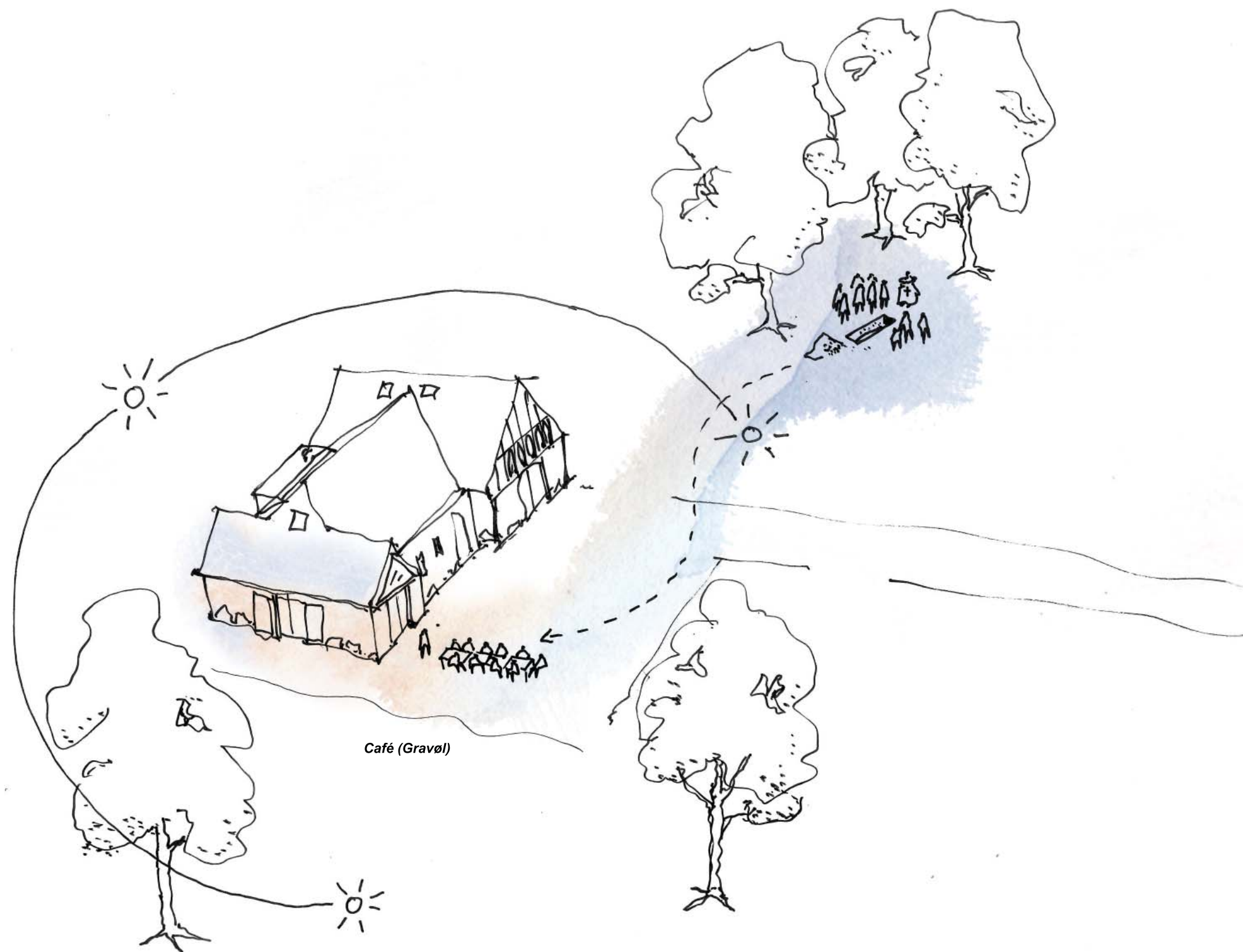




**Sted for sorg / Sted til samling**

Efter begravelse eller bisættelse forlader gravfølget typisk kirkegården i mindre grupper for at samles igen til gravøl i private hjem, forsamlingsrum e.l.

Østre kapel kan tilbyde en værdig afslutning på begravelsesritualet, hvor familie og pårørende i fællesskab kan spadsere gennem kirkegårdens historiske anlæg for at mindes afdøde i kapelcafeens smukke rammer eller blandt væksthushets spirende vækster.

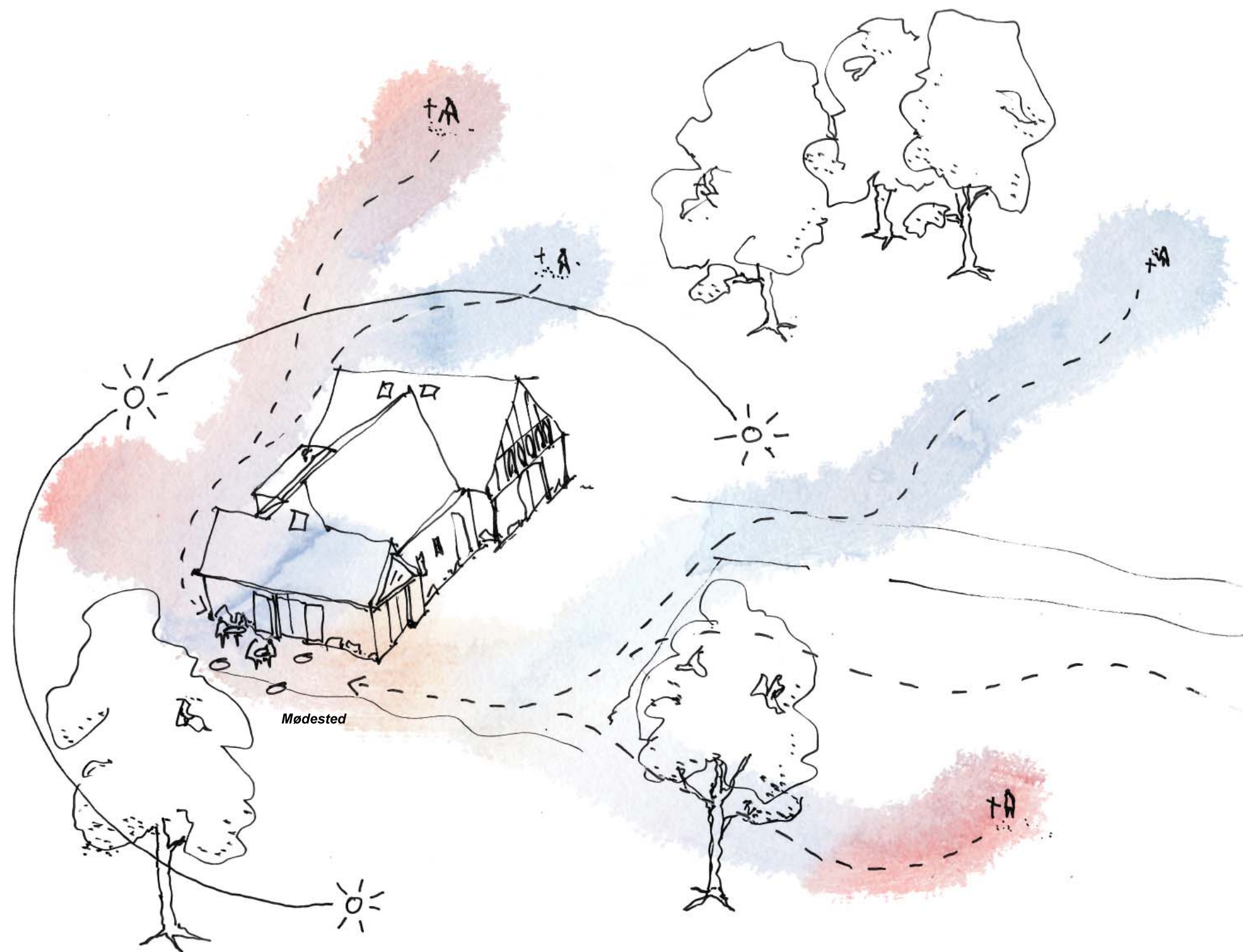


### Mødestedet

*Den efterladte som besøger sin pårørendes gravsted kan føle ensomheden trænge sig på og savne et fællesskab -et sted at gå hen.*

*Østre Kapel kan tilbyde rammer for nye fællesskaber, der kan opstå omkring bogcafeen, forelæsninger, aktiviteter ifm. blomsterhaven, væksthuis, bistader mv.*

*Kirkegården ændrer derved karakter fra et sted for sorg og afsked til fællesskab og nærvær.*



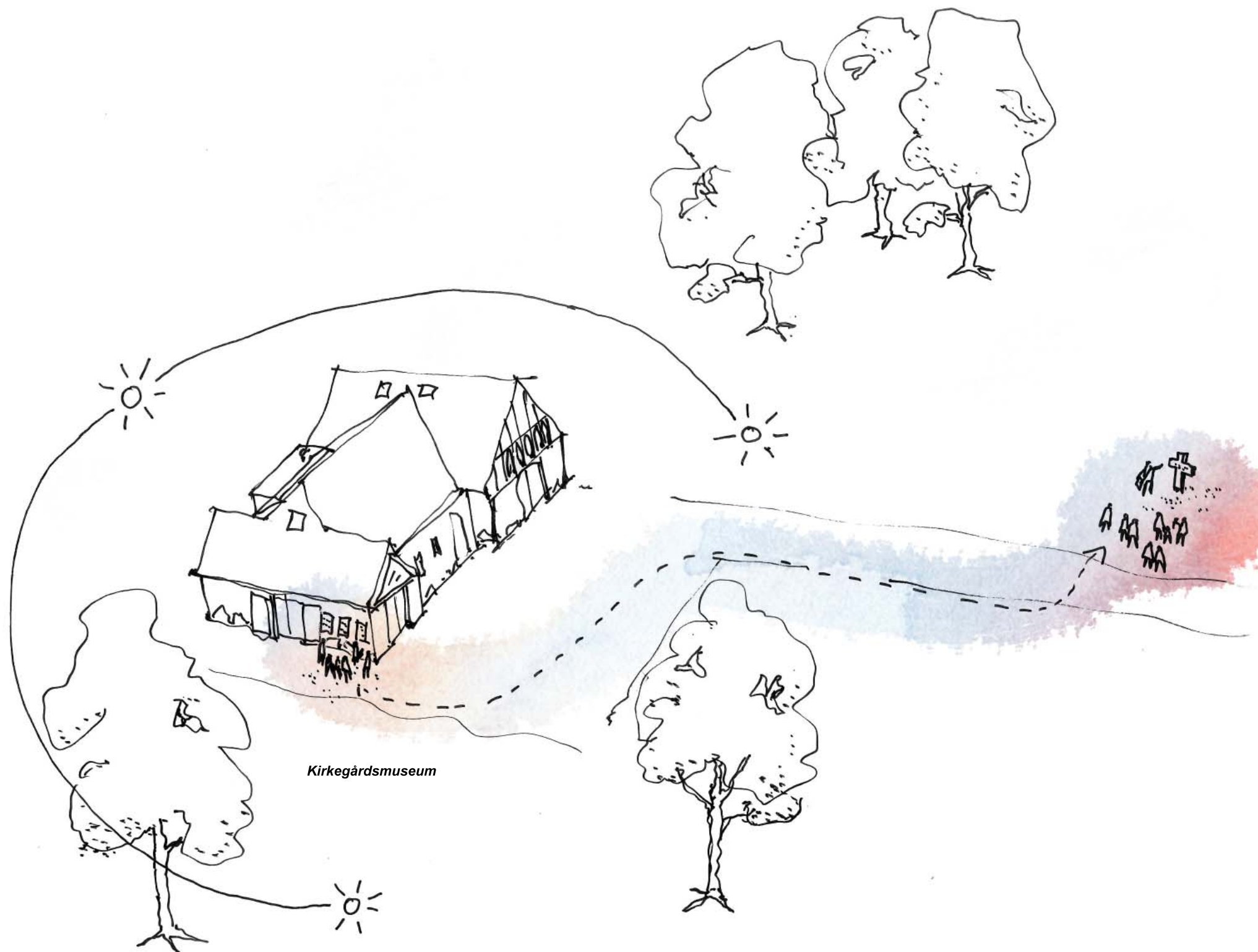
### **Kirkegårdsmuseet**

*Vestre kirkegård rummer spændende fortællinger om kendte personer, som ligger begravet på kirkegården, kunstneriske perioder, afsnit for forskellige trosretninger osv.*

*Fortællinger som bør udfoldes og iscenesættes.*

*Cafeen danner ramme for et lille udstillingssrum og er mødestedet for guidede ture.*

*Foredrag og specialudstillinger med afsæt i temaer relateret til kirkegårdens historie kan finde sted i og omkring Østre Kapel.*



### Teatret

Kapelsalen indbyder med sit store volumen og smukke ornamentik til forskellige former for scenekunst.

Sydhavn Teater opererer allerede i bygningen og vil i en renoveret bygning kunne opføre forestillinger samt afholde teaterworkshops året rundt for områdets skoler, daginstitutioner e.a.

En udendørs teaterplads åbner teatret op for kirkegårdens besøgende.

Et aktivt teater med tilhørende administration sikrer fast bemanning og dermed opsyn med bygningen.

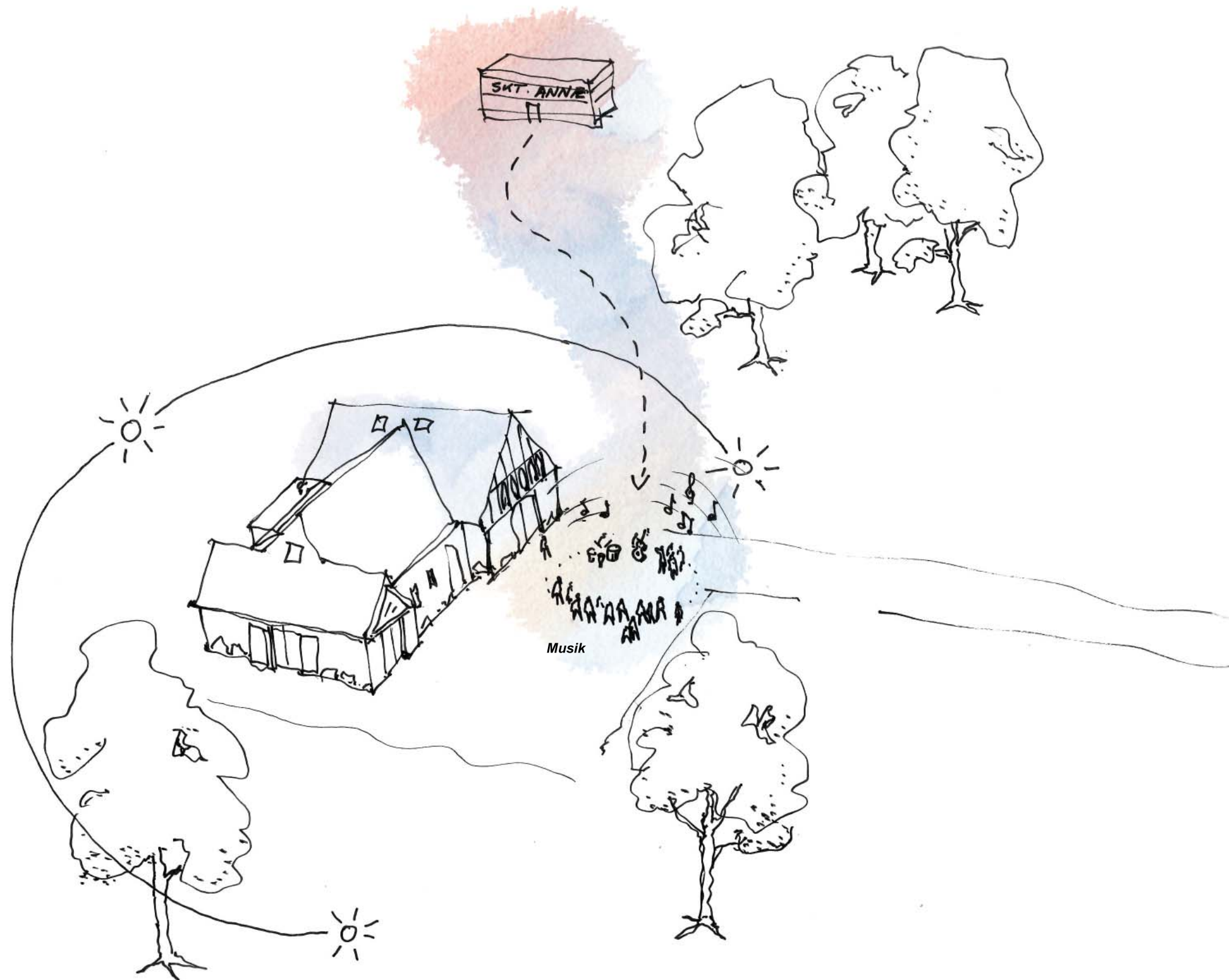


### Musik- og Foredragssalen

Kapellet kan endvidere facilitere foredragsarrangementer eller musikarrangementer evt. med temaer knyttet til kirkegårdens kendte grave (f.eks. Carl Nielsen), kulturhistorie mv. og således indgå i Kirkegårdsmuseets aktiviteter.

Skt. Annæ Gymnasiums sangskole som ligger i nærområdet kunne indgå i Kapellets musikalske aktiviteter.

Kapelpladsen kan rumme udendørs koncert- og teaterarrangementer.



### Blomsterhaven

Som behovet for areal til begravelser svinder ind kan noget nyt vokse frem. Vi mindes de døde ved at lægge blomster på deres grave.

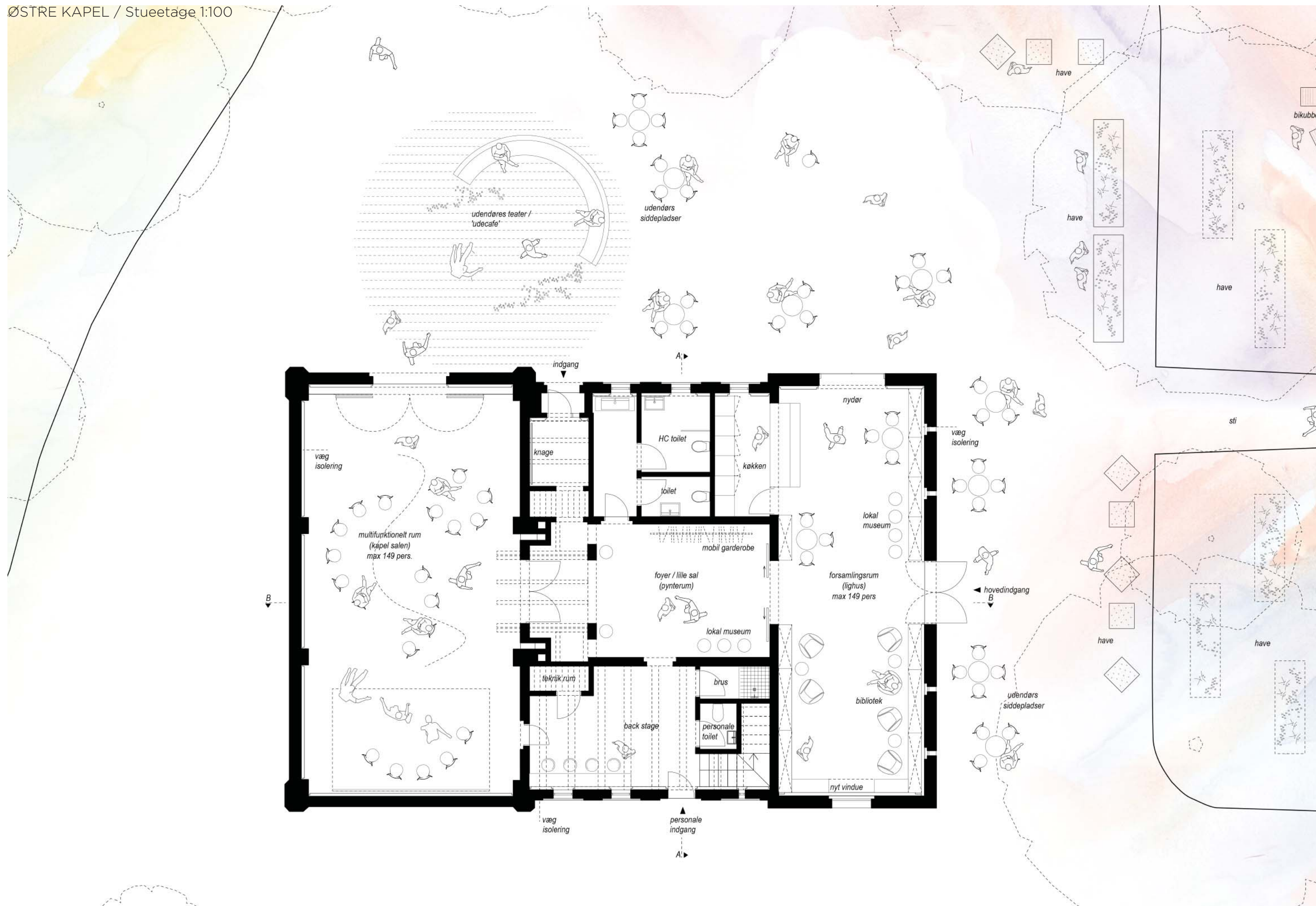
Efterladte, beboere i nabolaget og børn fra områdets institutioner kan her mødes og dyrke jorden i fællesskab. Blomsterhaver til "pluk selv; sanser haver", bistader og fuglekasser skaber nyt liv i de dødes have.

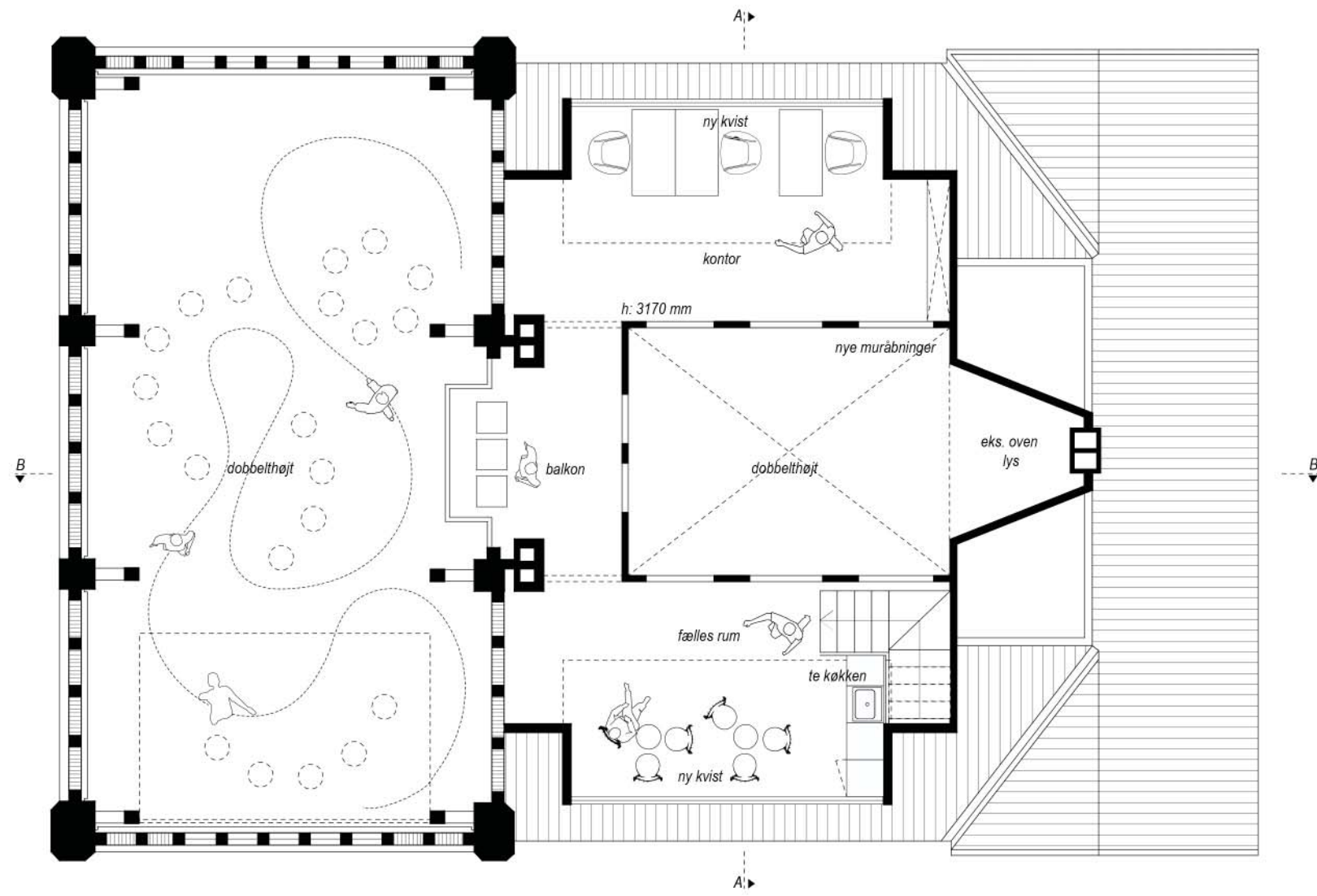


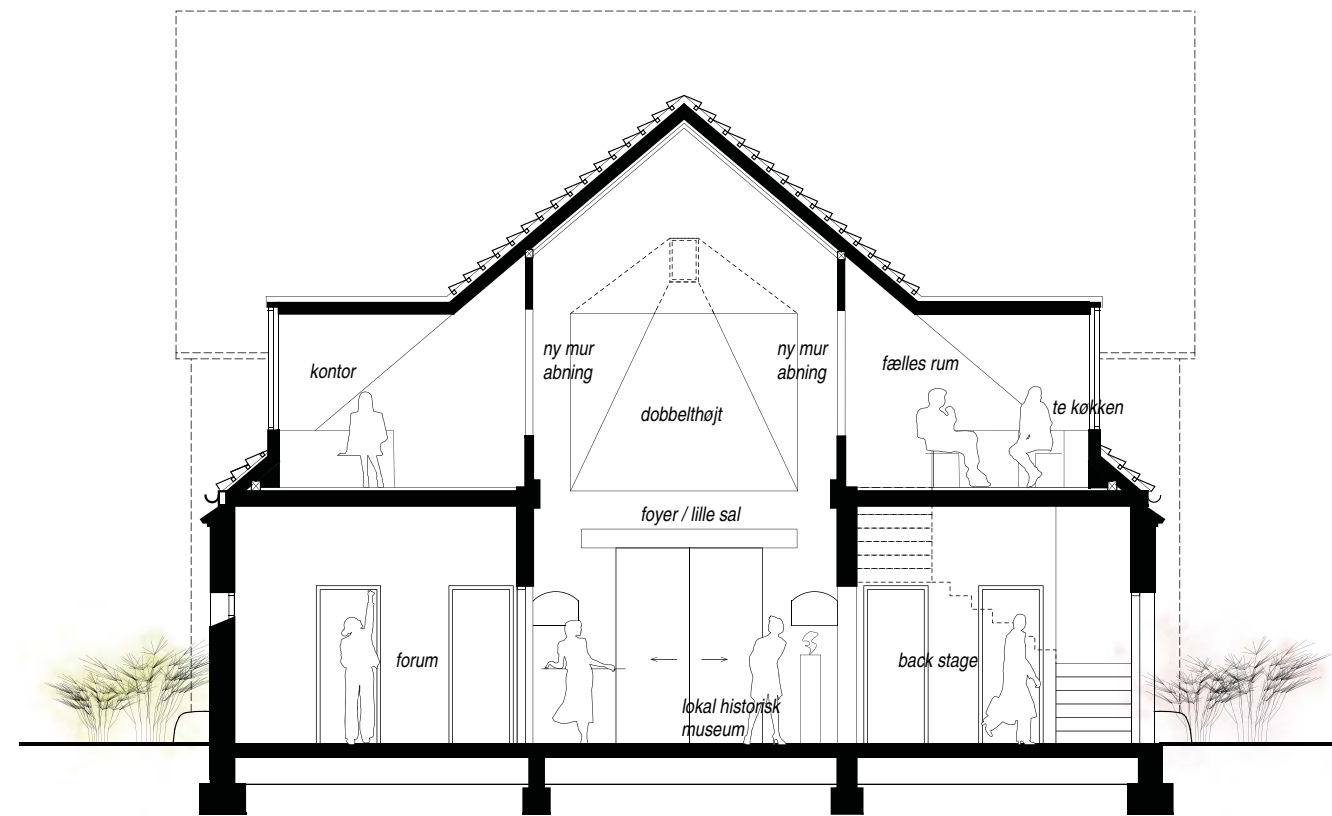
“ Af jord er du kommet, til jord skal du blive og af jord skal du atter genopstå.”

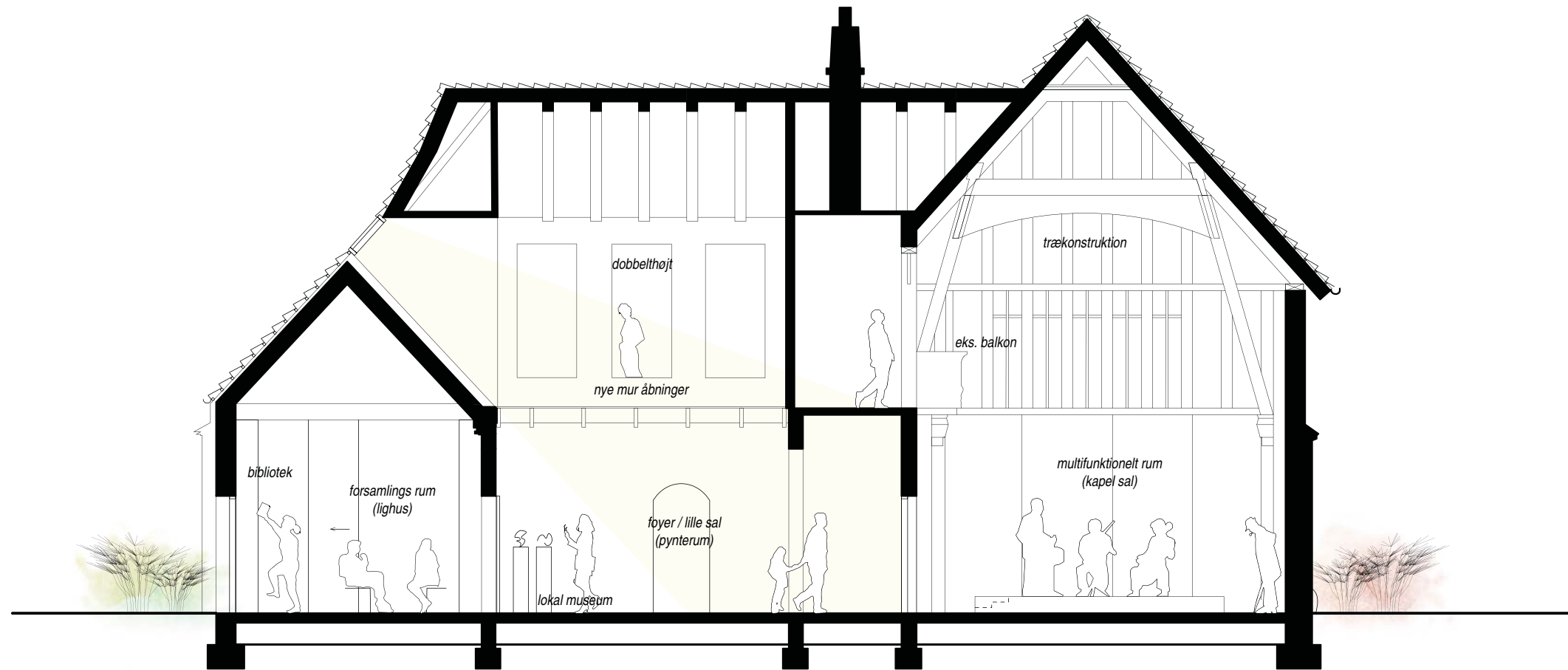






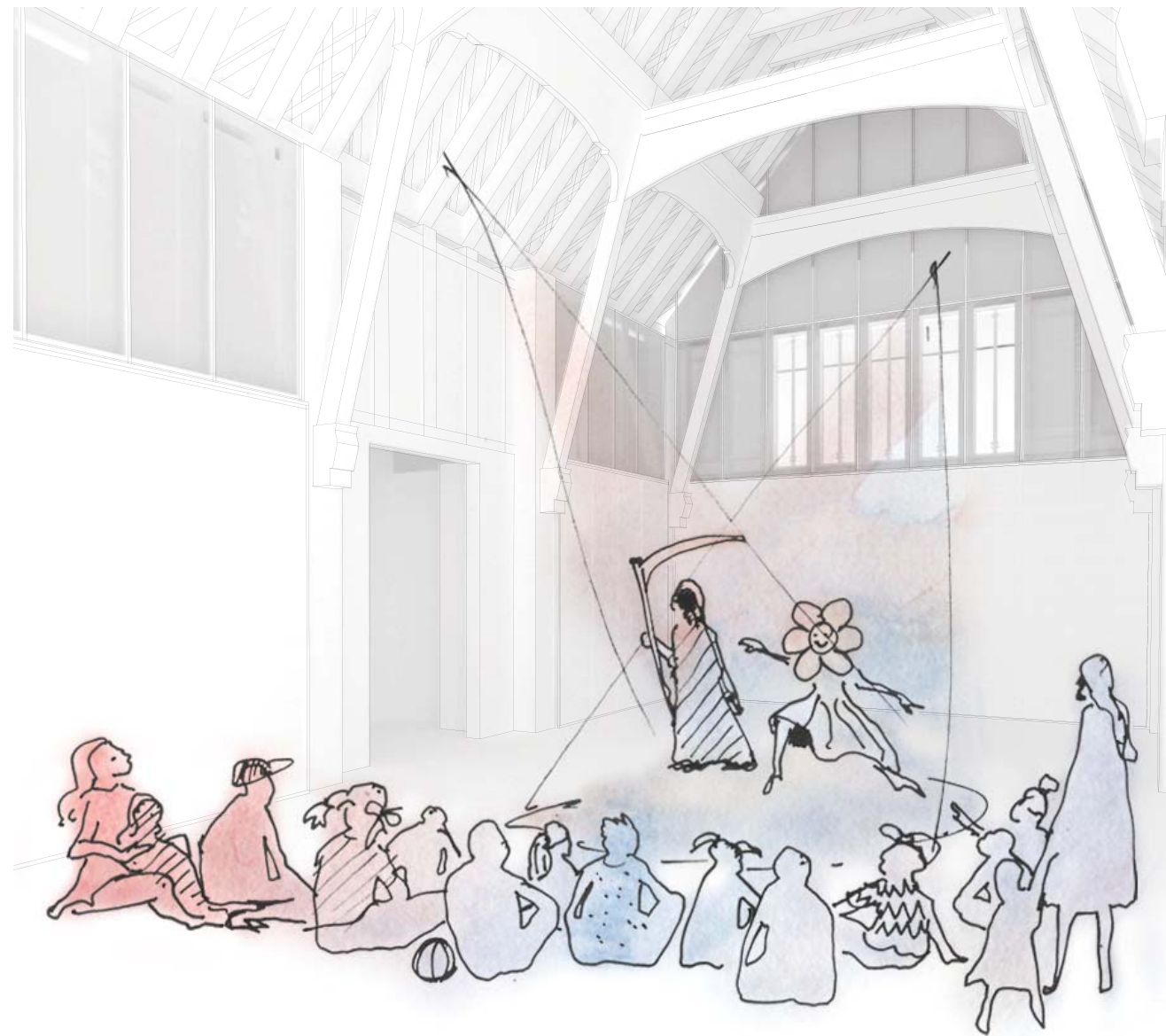








Forsamlingsrum (Lighus)



Multifunktionel rum (Kapel salen)

Østre Kapel er en bevaringsværdig bygning, som er opført med en kombination af massive tegl ydermure og bindingsværk med massive tegludfyldninger.

Facader fremstår udvendigt i blank mur af håndstrøgen tegl og indvendigt i pudsede overflader med synligt bindingsværk. Gulve i teglklinker uisolerede bortset fra i det forhenværende ligrum, hvor der er udført et nyt isoleret betondæk.

Det teglbeklædte tag ligger på en smukt bearbejdet synlig tømmerkonstruktion, hvor især kapelsalens trælisteloft skal fremhæves.



- A.** Perforerede paneler med akustisk og termisk isolering
- B.** Termo glas forsats væg foran bindingsværk konstruktion
- C.** Indvendig facadeisolering
- D.** Udvendig energi effektiv kompakt isolering lægges under tegle flade
- E.** Indvendig tagisolering
- F.** Nyt gulv med isolering og varme.
- G.** Facade reoveres

- H.** Ny kvist indføres i eksisterende tag konstruktion
- I.** Nye muråbninger
- J.** Nye glas gavltrekanter

*Kapellet efterisoleres således at de vigtigste originale overflader bevares.*

*Facader isoleres generelt på indvendig side så den smukke udvendige facade bevares.*

*Den indvendige isolering i salen udformes som elementer med perforerede frontplader, så de samtidigt virker som akustikregulerende paneler med mulighed for integration af sceneteknik. Solens øvre ydervægge med synligt bindingsværk og højtsiddende vinduer forsynes med termoglas forsatsvinduer, der kan oplukkes aht. service/vedligehold.*

*Lighusets indvendige isolering skjules af den foreslåede reol. Lighusets gavltrekanter udskiftes med termoglas.*

*Lofter isoleres indvendigt mellem spærfag med energieffektiv kompaktisolering så spær forbliver synlige på undersiden.*

*I Kapelsalen isoleres taget udefra med energieffektiv kompaktisolering så trælisteloftet bibeholdes.*

*Nye kviste udføres i stram, moderne udformning så det tydeligt fremgår hvad der er nyt og hvad der er gammelt*

*Der udføres ny isolering under teglkinkegulve.*

*Bygningen søges tilsluttet områdets fjernvarme - alternativ etableres luft til vand varmepumpe.*

Referencer



Bevare eksisterende



Efterisolering, nyt møder gammelt



Nyt og gammelt



Møbler; modulære hylder



**MIKKELSEN**  
ARCHITECTS

