

# Resultatstatus




Beskæftigelses- og Integrationsudvalget  
Forelægges BIU på mødet den 23. april 2012

## Vejledning til Resultatstatus

### Mini-læsevejledning til Resultatstatus:

Denne statusrapport viser udviklingen i en række nøgletal på beskæftigelsesområdet.

Hvert nøgletal er ledsaget af en farveboks, der indikerer, med hvilken sikkerhed der kan forventes overholdelse af budgetforudsætninger, politiske vedtagne mål mv.

-  Resultatet afviger ikke negativt fra målet, dvs. 0 pct. afvigelse
-  Resultatet afviger ikke mere end maks. 5 pct. negativt fra målet hvad angår indsatsmål og ikke mere end 10 pct. hvad angår resultatmål, dvs. hhv. 0-5 pct. afvigelse og 0-10 pct. afvigelse
-  Resultat afviger mere end hhv. 5 pct. negativt fra målet hvad angår indsatsmål og mere end 10 pct. negativt fra målet hvad angår resultatmål

### Specielt for økonomifigurerne 1-3

Pilene i den økonomiske status viser, hvor stor en andel af budgettet, der er brugt i statusmåneden. Det mørke område illustrerer forbruget, og det lyse område det endnu ikke forbrugte budget. Hele pilen er 100 pct. af budgettet. Det samlede budget står angivet udfor pilen. Hvis budgettet er overskredet, markeres pilen med rød.

### Kilder

Opgørelserne i Resultatstatus bygger på data fra kommunens egne sagsbehandlings- og økonomisystemer og er primært hentet i forvaltningens Ledelses Informations System (BIFLIS). Herudover er enkelte opgørelser foretaget ved hjælp af Arbejdsmarkedsstyrelsens elektroniske statistikværktøj på [www.jobindsats.dk](http://www.jobindsats.dk). Endelig er der i en række tilfælde tale om egne særkørsler. Præcis kilde er angivet under de enkelte figurer i statusrapporten.

Data i denne version er opdateret den 15. marts 2012

# Resultatstatus

Beskæftigelses- og Integrationsudvalget  
Forelægges BIU på mødet den 23. april 2012

## Indholdsfortegnelse

	<b>Side</b>
<b>Økonomi</b>	
Figur 1: Driftsrammen	3
Figur 2: Efterspørgselsstyret indsats	3
Figur 3: Forsørgelsesydelse	4
Figur 4: Besparelspotentiale	4
<b>Kontanthjælp &amp; dagpenge</b>	
Figur 5: Effekt af aktivering, fordelt på aktiveringsredskaber	5
Figur 6: Effekt af aktivering, fordelt på ydelsesmodtagere	5
Figur 7: Antal jobklare ledige	6
Figur 8: Antal ikke-jobklare kontanthjælpsmodtagere	6
Figur 9: Antal kontanthjælps- og dagpengemodtagere med over 12 måneder på ydelsen	7
Figur 10: Virksomhedsforløb og ordinære uddannelsesforløb	7
Figur 11: Rettidig aktivering	8
Figur 12: Rettidige jobsamtaler	8
<b>Sygedagpenge</b>	
Figur 13: Antal sygedagpengemodtagere	9
Figur 14: Rettidige sygeopfølgningssamtaler	9
<b>Varige forsørgelsesydelse</b>	
Figur 15: Antal fleksjob og ledighedsydelsesmodtagere	10
Figur 16: Varighed i afklaringsager	10
<b>Personale</b>	
Figur 17: Sygefravær	11

# Resultatstatus

## Beskæftigelses- og Integrationsudvalget

Forelægges BIU på mødet den 23. april 2012

### Økonomi

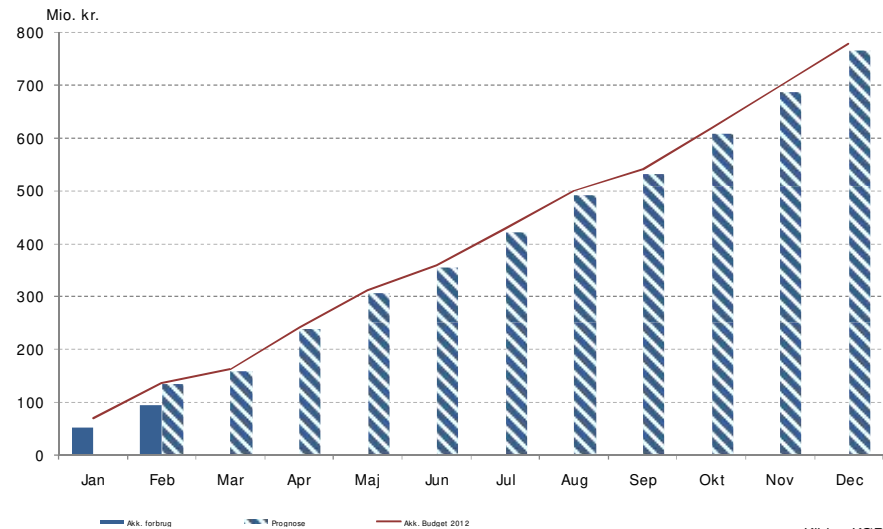
**Figur 1: Driftsrammen**

Budget  779,0 mio. kr.

Forbrugspct. 2012: 12,0 pct.  
Forbrugspct. 2011: 13,5 pct.

Forbruget på driftsrammen til og med februar følger budgettet.

For året forventes dog et mindreforbrug på ca. 13 mio. kr. som følge af lavere anvendelse af de kommunale løntilskudspladser til dagpengemodtagere end de 1.400 helårspladser der er forudsat i budgettet.



Kilde: KØR

**Figur 2: Efterspørgselsstyret indsats**

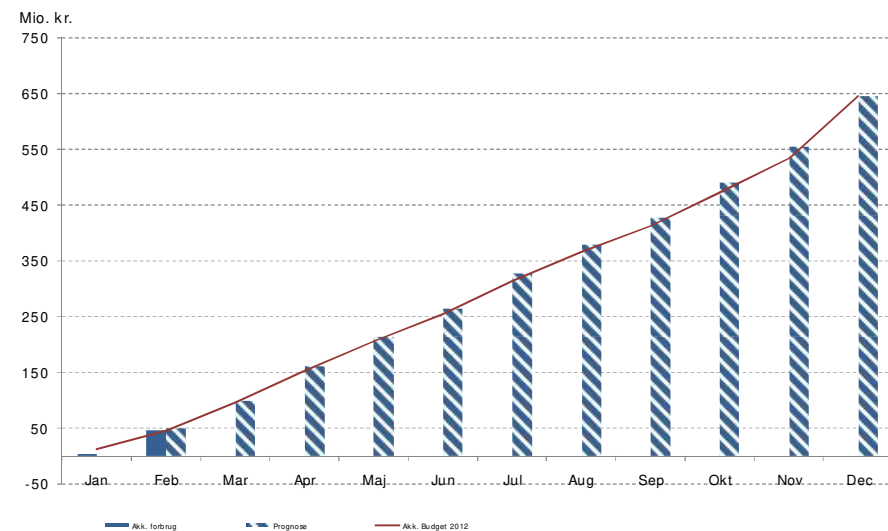
Budget  647,2 mio. kr.

Forbrugspct. 2012: 7,1 pct.  
Forbrugspct. 2011: 1,1 pct.

Forbruget på indsatsrammen til og med februar følger budgettet.

Men med finansloven for 2012 skete der en række lempelser i kravene til aktiveringsindsatsen. Samtidig blev prisloftet på 6 ugers selvvalgt uddannelse fjernet, ligesom grundtilskuddet efter integrationsloven blev reduceret.

De endelige konsekvenser heraf for BIU's budget i 2012 kendes dog først til efteråret.



Kilde: KØR

# Resultatstatus

## Beskæftigelses- og Integrationsudvalget

### Forelægges BIU på mødet den 23. april 2012

#### Økonomi

**Figur 3: Forsørgelsesydelse**

Budget  5.252,5 mio. kr.

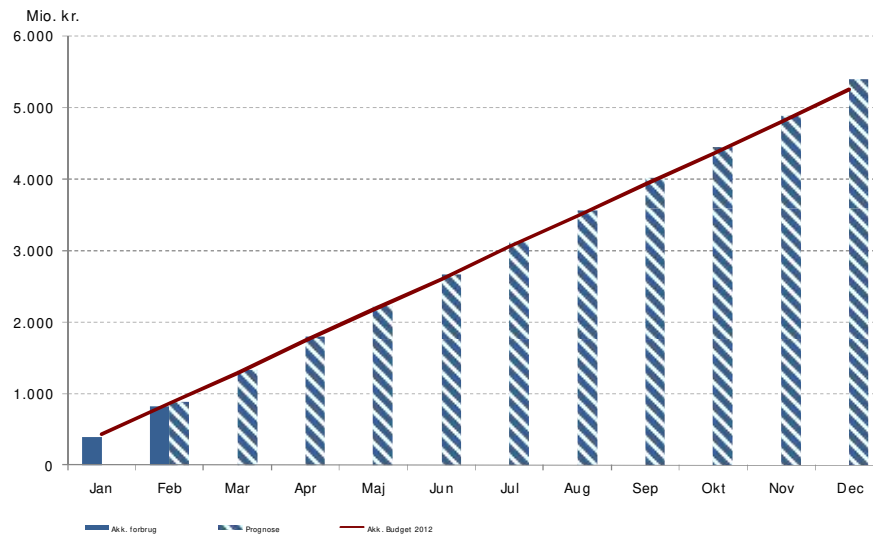
Forbrugspct. 2012: 15,5 pct.

Forbrugspct. 2011: 8,8 pct.

Forbruget på overførselsrammen til og med februar følger budgettet.

Finansministeriet har i Økonomisk Redegørelse (ØR) fra december 2011 udarbejdet en ny ledighedsprognose for 2012. Der forventes heri en stigning i bruttoledigheden på 6,8 pct. i forhold til tidligere skøn. Hvis det antages, at ledigheden i København udvikler sig på samme niveau som i resten af landet vil det betyde en stigning på knap 1.200 kontanthjælpsmodtagere og knap 1.000 dagpengemodtagere, hvilket samlet set vil betyde et øget udgiftsbehov i 2012 på ca. 150 mio. kr.

Forvaltningen vurderer udgiftsbehovet nærmere i forbindelse med regnskabsprognosen pr. april 2012, der forelægges BIU den 21. maj 2012. En eventuel tillægssag forventes forelagt BIU efter sommerferien.



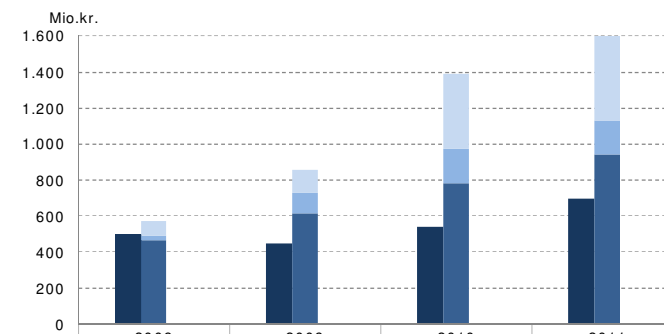
Kilde: KØR

**Figur 4: Forsørgelsesudgifter i forhold til sammenlignelige kommuner**

Forsørgelsesudgifterne i forhold til sammenlignelige kommuner er opgjort af Arbejdsmarkedsstyrelsen (AMS), og viser den potentielle mindre- eller merudgift, der kan realiseres, hvis andelen af fuldtidspersoner på en ydelsestype svarer til det gennemsnitlige niveau i en klynge af sammenlignelige kommuner, udvalgt af AMS.

Den andel af befolkningen, der modtager kommunale forsørgelsesydelse, var i perioden 1. kvartal 2011 til 4. kvartal 2011 lavere i Københavns Kommune end i de sammenlignelige kommuner. Hvis andelen i København var den samme som i de sammenlignelige kommuner, ville dette indebære årlige merudgifter for Københavns Kommune på 914 mio. kr. Det svarer til ekstra ca. 11.720 fuldtidspersoner på offentlige forsørgelsesydelse.

Siden 2007 er de samlede forsørgelsesudgifter i Københavns Kommune i forhold til sammenlignelige kommuner reduceret markant. Det er i samme periode, hvor Jobcenter København har været i drift.



	2008	2009	2010	2011
Samlet mindredgift	70	406	851	914
Merudgift i alt (dagpenge, kontant- og starthjælp mv.)	503	450	538	697
Mindredgift i alt	573	856	1.389	1.611
Mindredgift på øvrige ydelser	82	130	412	478
Mindredgift på sygedagpenge	26	109	199	188
Merudgift på førtidspension	464	617	779	945

Kilde: Jobindsats.dk

# Resultatstatus

## Beskæftigelses- og Integrationsudvalget

### Forelægges BIU på mødet den 23. april 2012

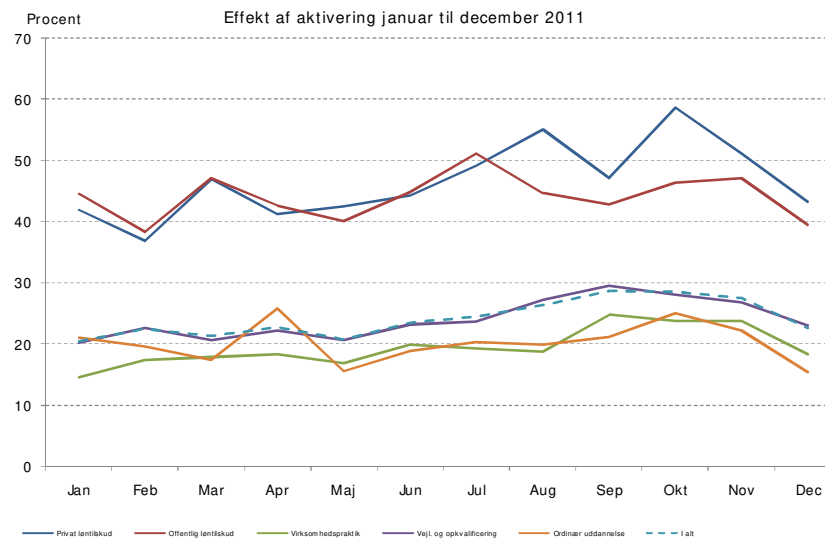
#### Kontanthjælp & dagpenge

**Figur 5: Effekt af aktivering, fordelt på aktiveringsredskaber**

Effekten opgøres som andelen af borgere, der efter afsluttet aktiveringstilbud er udenfor offentlig forsørgelse 3 måneder senere. Opgørelsen bygger på data fra BIFLIS, der adskiller sig fra opgørelser i Jobindsats.dk, idet BIFLIS generelt ligger højere, dog er hovedtendenserne ens. Da der grundet opgørelsesmetoden endnu ikke er tilgængeligt data for 2012, vises her i stedet tal for hele 2011.

Tilbud om *vejledning og opkvalificering* kan bestå af korte vejlednings- og afklaringsforløb samt særligt tilrettelagte projekter. Tilbud om *ordinære uddannelsesforløb* kan bestå af AMU-kurser, SOSU-kurser, korte- og mellemlange uddannelser m.fl. Tilbud om *virksomhedspraktik* er typisk af 4 ugers varighed og tilbydes ofte personer med mangelfulde faglige, sociale eller sproglige kompetencer eller personer, som har behov for afklaring af deres beskæftigelsesmål. Tilbud om ansættelse med *løntilskud* hos offentlige eller private arbejdsgivere kan gives i op til et år og vil ofte være tilbud til ledige, der er forholdsvis tæt på job, eventuelt i forlængelse af andre tilbud.

Undersøgelser har vist, at privat løntilskud har en markant større effekt end offentligt løntilskud. Når dette generelt ikke har været tilfældet i Københavns Kommune, skyldes det formentlig, at de seneste års lavkonjunktur har reduceret omfanget af nyrekrutteringer i den private sektor mere end i den offentlige sektor. Det skal bemærkes, at der er relative få observationer bag de nævnte redskaber, som kan medføre store svingninger på effekterne fra måned til måned.



Kilde: BIFLIS - Effekt af aktivering

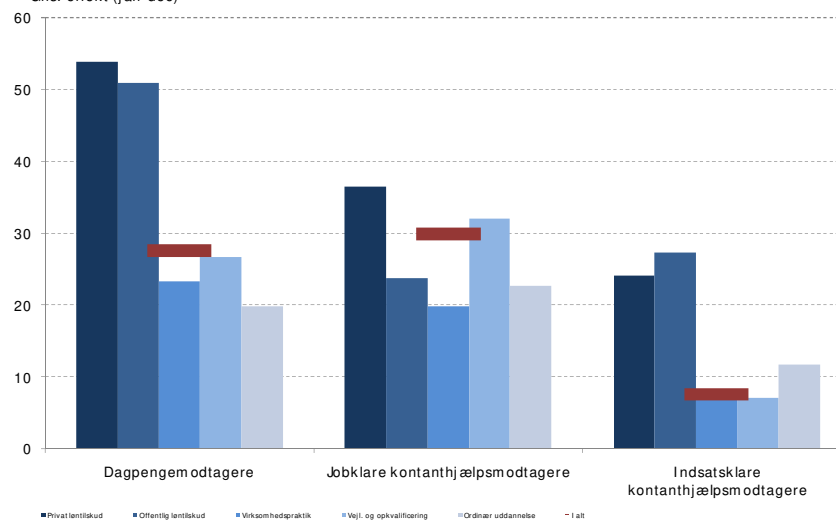
**Figur 6: Effekt af aktivering, fordelt på ydelsesmodtagere**

Effekten opgøres som andelen af borgere, der efter afsluttet aktiveringstilbud er udenfor offentlig forsørgelse 3 måneder senere. Da der grundet opgørelsesmetoden endnu ikke er tilgængeligt data for 2012, vises her i stedet tal for januar til december 2011.

Forskellen i effektniveauet for hhv. jobklare dagpenge- og kontanthjælpsmodtagere kan fortrinsvis tilskrives det forhold, at dagpengemodtagere generelt har lettere ved at opnå job end jobklare kontanthjælpsmodtagere, hvilket blandt andet skal ses i forhold til, at langt de fleste dagpengemodtagere har haft et job før, hvilket ikke ligeså ofte er tilfældet for kontanthjælpsmodtagere.

Der skal gøres opmærksom på, at opgørelserne af effekter på redskabsniveau inden for visse af målgrupperne er baseret på meget få observationer. Der er f.eks. markant færre observationer af jobklare kontanthjælpsmodtagere på privat og offentlig løntilskud end på vejledning og opkvalificeringsforløb. Ligeledes er der markant færre observationer af indsatsklare kontanthjælpsmodtagere på ordinære uddannelse, privat og offentlig løntilskud end på vejledning og opkvalificeringsforløb samt virksomhedspraktik.

**Effekt af aktivering fordelt på ledighedsydelse, januar til december 2011**



Kilde: BIFLIS - Effekt af aktivering

# Resultatstatus

## Beskæftigelses- og Integrationsudvalget

### Forelægges BIU på mødet den 23. april 2012

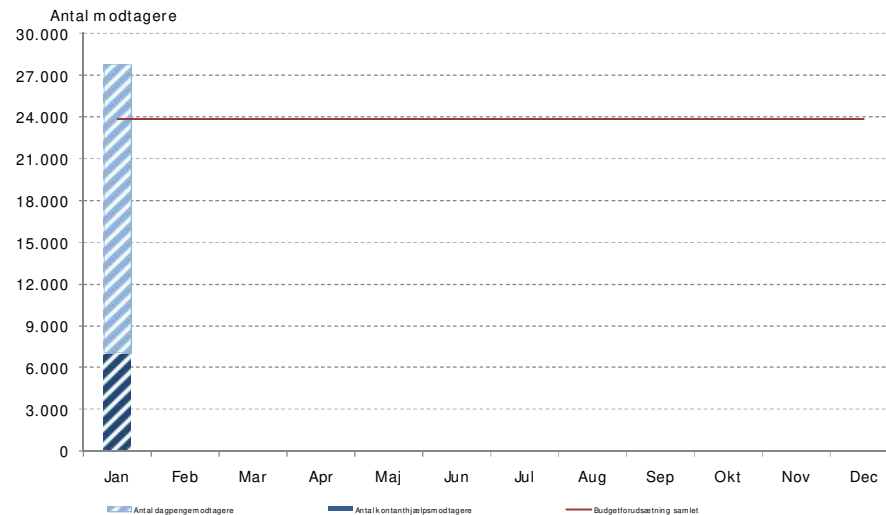
#### Kontanthjælp & dagpenge

**Figur 7: Antal jobklare ledige (match 1)**

For januar 2012 er der udarbejdet en prognose for antallet af dagpenge- og kontanthjælpsmodtagere, således at data er så aktuelle som muligt.

Antallet af arbejdsmarkedsparete kontanthjælpsmodtagere (inkl. revalidender) er for januar 2012 prognosticeret til ca. 7.100 personer og ca. 20.700 dagpengemodtagere. Det svarer til et fald på ca. 1000 kontanthjælpsmodtagere sammenlignet med december 2011. Modsat svarer de ca. 20.700 dagpengemodtagere til en stigning på ca. 1.600.

Antallet af jobklare ledige er sæsonbetinget. Erfaringsmæssigt stiger ledigheden for Eksempel i januar måned idet en del ansættes midlertidigt på bl.a. butiksområdet i forbindelse med øget julehandel, hvorefter den stabiliserer sig i gen. Tilsvarende falder ledigheden typisk i juni, hvorefter den normalt stiger i august, hvor mange ledige vender tilbage fra afholdt ferie, og hvor dimittendledigheden erforholdsmæssigt er forholdsvis høj.



Kilde: BIFLIS - Kontanthjælpsmodtagere, A-Dagpengemodtagere

**Figur 8: Antal ikke-jobklare kontanthjælpsmodtagere (match 2 og 3)**

For januar 2012 er der udarbejdet en prognose for antallet af kontanthjælpsmodtagere, således at data er så aktuelle som muligt.

Antallet af ikke-jobklare kontanthjælpsmodtagere (inkl. revalidender) er for januar 2012 prognosticeret til ca. 17.000 personer, hvilket svarer til samme antal som ikke-jobklare i december 2011.

Ikke-jobklare borgere har generelt en svagere tilknytning til arbejdsmarkedet end jobklare borgere, og ledigheden er derfor også mindre konjunkturfølsom for denne gruppe. Ikke desto mindre sås en svag stigende tendens for de ikke jobklare i 2011.

Det prognosticerede antal BIF-SOF borgerne udgør ca. 21 pct. af det samlede antal prognosticerede antal ikke-jobklare borgere i januar 2012. BIF-SOF samarbejdet omfatter borgere, som har en sag i både BIF og i SOF, og hvor der derfor er behov for samarbejde om borgeren imellem de to forvaltninger.

Primo 2012 vil der blive foretaget små ændringer i opgørelsesmetoden for BIF/SOF borgere.



Kilde: BIFLIS - Kontanthjælpsmodtagere, SOF fælles borgere

# Resultatstatus

## Beskæftigelses- og Integrationsudvalget

### Forelægges BIU på mødet den 23. april 2012

#### Kontanthjælp & dagpenge

**Figur 9: Antal kontanthjælps- og dagpengemodtagere med mere end 12 måneder på ydelsen**

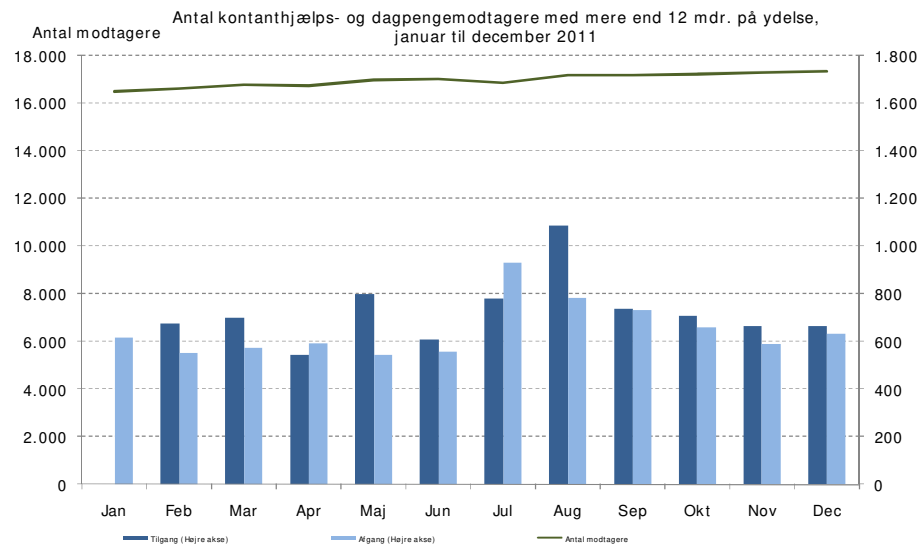
Grundet opgørelsesmetoden er der endnu ikke tilgængeligt data for 2012, hvorfor der i stedet vises data for hele 2011.

Antallet af kontanthjælps- og dagpengemodtagere med mere end 12 måneder på ydelsen lå i december måned på ca. 17.300 personer – heraf var ca. 15.000 kontanthjælpsmodtagere (inkl. revalidender, starthjælps-, og introduktionsydelsesmodtagere) og ca. 2.300 var dagpengemodtagere.

De ændrede konjunkturførhold fra medio 2008 medførte at antallet af langvarige sager begyndte at stige i løbet af sidste halvdel af 2009. Tilgangen til langvarige sager har siden da været støt stigende, og langtidsledigheden er således også steget i hovedparten af 2011.

Afgangen fra langtidsledigheden har i perioden februar 2011 til december 2011 været på ca. 7.100 personer, men den ugunstige konjunktur med stagnerende beskæftigelse i Østdanmark har medført, at tilgangen af langtidsledige i perioden har været på ca. 7.900 personer. Antallet af langvarige kontanthjælps- og dagpengemodtagere er derfor steget med 5 procent.

Tilgangen af kontanthjælps- og dagpengemodtagere i januar 2011 frasorteres fremadrettet. Dette skyldes, at der er identificeret en uhensigtsmæssig fejlregistrering i december 2009. Forvaltningen arbejder på at rette fejlen.



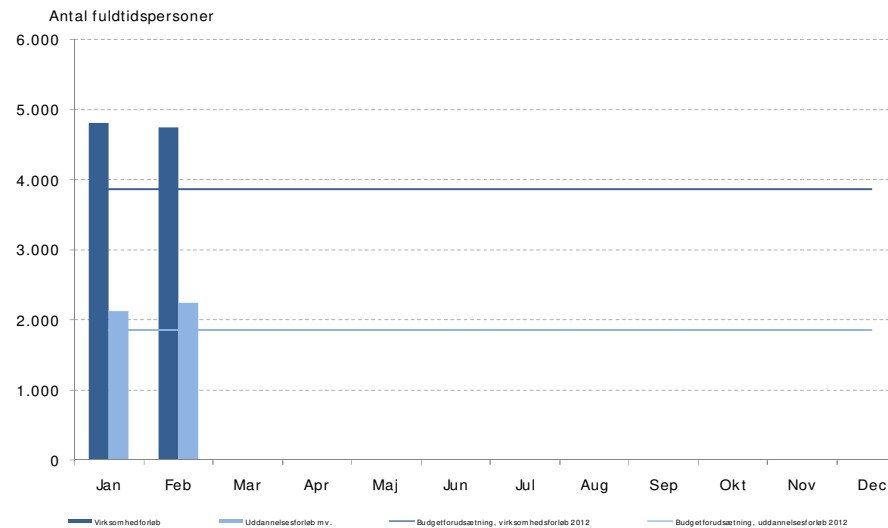
Kilde: BIFLIS - kontanthjælpsmodtagere & Jobindsats.dk

**Figur 10: Virksomhedsforløb og ordinære uddannelsesforløb mv.**

Pr. 1. januar 2011 blev refusionsreglerne ændret og harmoniseret. Både på kontanthjælps- og dagpengeområdet kan der nu hjemtages statsrefusion svarende til 50 pct. for virksomhedsrettet aktivering samt ordinær uddannelse, og 30 pct. for øvrige aktiveringstilbud og i perioder, hvor den ledige ikke er i aktivering.

Desuden kan der på revalideringsområdet hjemtages 50 pct. for revalidender i vejlednings- og opkvalificeringsforløb. Virksomhedsrettet aktivering kan være praktik eller job med løntilskud. Ordinær uddannelse er takstfinansieret uddannelse som AMU-kurser, SOSU-kurser, korte- og mellemlange uddannelser m.fl.

Antallet af fuldtidspersoner i *virksomhedsforløb* var ca. 4.750 personer i februar måned, hvilket er over niveauet på de ca. 3.850 fuldtidspersoner, der er forudsat i budgettet for 2012. Antallet af fuldtidspersoner i *ordinære uddannelsesforløb samt revalidender i vejlednings- og opkvalificeringsforløb* var ca. 2.200 personer i februar måned, hvilket er over niveauet på de ca. 1.850 fuldtidspersoner, der er forudsat i budgettet for 2012.



Kilde: BIFLIS - Aktivering i virksomhedsplacering, Aktivering

# Resultatstatus

## Beskæftigelses- og Integrationsudvalget

### Forelægges BIU på mødet den 23. april 2012

#### Kontanthjælp & dagpenge

**Figur 11: Rettidig aktivering**

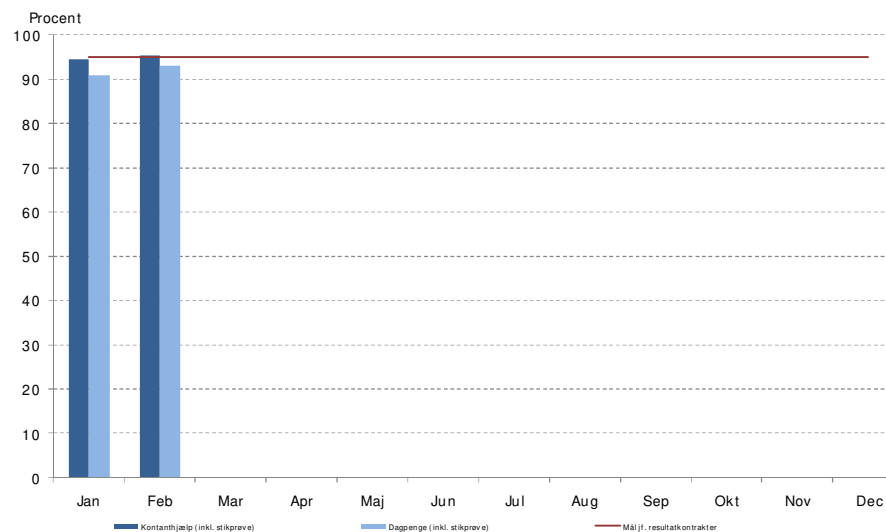
Aktiveringsreglerne betyder, at alle ledige skal i et aktiveringstilbud - af minimum 4 ugers varighed - maksimalt 9 måneder efter påbegyndt kontaktførelse (3 måneder for unge under 30 år). De ledige skal herefter genaktiveres senest 6 måneder efter endt aktivering. Såfremt rettidighedsreglerne ikke overholdes, kan kommunen som udgangspunkt ikke hjemtage statsrefusion.

For *kontanthjælpsmodtagere* udgjorde rettidigheden for aktivering godt 95 pct. i februar måned. For *dagpengemodtagere* udgjorde rettidigheden for aktivering i samme måned 93 pct.

I 2011 gennemførte forvaltningen en rettidighedskampagne for at sikre en rettidighed på 95 pct. Ulitmo 2011 nåede forvaltningen målet. Fastholdelse af målet udfordres dog primo 2012 både af julen, hvor der grundet ferieperioder kan forventes et generelt fald i rettidighed og dernæst metodemæssige tilpasninger på dagpengeområdet, som endnu ikke er slået igennem.

Forvaltningen følger fortsat rettidigheden nøje og er samtidig i gang med en større kortlægning af området.

Figuren bygger på data fra BIFLIS. Opgørelsen adskiller sig fra Jobindsats.dk ved at stikprøvekorrigerer for forhold, der kan godskrives i rettidigheden, som ikke fanges registerbaseret.



Kilde: BIFLIS - Rettidig aktivering A-dagpenge, rettidig aktivering kontanthjælp

**Figur 12: Rettidige jobsamtaler**

En jobsamtale har til formål at afklare den lediges arbejdsmarkedsparathed og fastlægge en jobplan for den ledige, herunder med inddragelse af aktive tilbud. Jobsamtalen skal gennemføres min. hver 3. måned (unge under 30 år skal have første jobsamtale indenfor 1 måned og herefter hver 3. måned).

For *kontanthjælpsmodtagere* udgjorde rettidigheden for jobsamtaler ca. 94 pct. I februar måned. For *dagpengemodtagere* udgjorde rettidigheden for jobsamtaler i samme periode ca. 92 pct.

I 2011 gennemførte forvaltningen en rettidighedskampagne for at sikre en rettidighed på 95 pct. Ulitmo 2011 nåede forvaltningen målet. Fastholdelse af målet udfordres dog primo 2012 både af julen, hvor der grundet ferieperioder kan forventes et generelt fald i rettidighed og dernæst metodemæssige tilpasninger på dagpengeområdet, som endnu ikke er slået igennem.

Forvaltningen følger fortsat rettidigheden nøje og er samtidig i gang med en større kortlægning af området.

Figuren bygger på data fra BIFLIS. Opgørelsen adskiller sig fra Jobindsats.dk ved at stikprøvekorrigerer for forhold, der kan godskrives i rettidigheden, som ikke fanges registerbaseret.



Kilde: BIFLIS - Rettidig jobsamtale A-dagpenge, rettidig jobsamtale kontanthjælp



# Resultatstatus

## Beskæftigelses- og Integrationsudvalget

Forelægges BIU på mødet den 23. april 2012

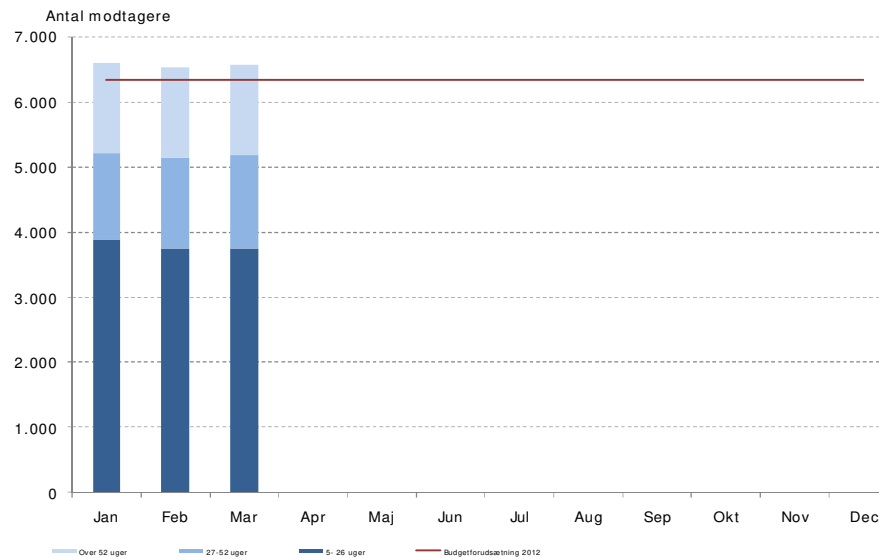
### Sygedagpenge

**Figur 13: Antal sygedagpengemodtagere**

Antallet af sygedagpengemodtagere lå i marts måned på ca. 6.600 personer. Det svarer til et fald på ca. 1,5 pct. eller ca. 100 personer sammenlignet med marts 2011.

De langvarige sygedagpengesager, dvs. sager over 52 uger udgør i marts måned 2012 samme antal som i marts 2011, ca. 1400 sager.

Kommunen modtager i 2011 fuld refusion i sager under 5 uger og 50 pct. refusion i sager mellem 5 og 8 uger. For sager mellem 9 og 52 uger kan kommunen hjemtage 50 pct. refusion af forsørgelsesudgifterne i perioder med delvis raskmelding, virksomhedspraktik, løntilskud eller ordinær uddannelse, og 30 pct. i perioder med øvrig vejledning og opkvalificering eller passiv forsørgelse. Kommunen får samtidig refunderet 50 pct. af driftsudgifterne ved aktivering indenfor det såkaldte driftsloft. For langvarige sager over 52 uger modtages der ikke refusion.



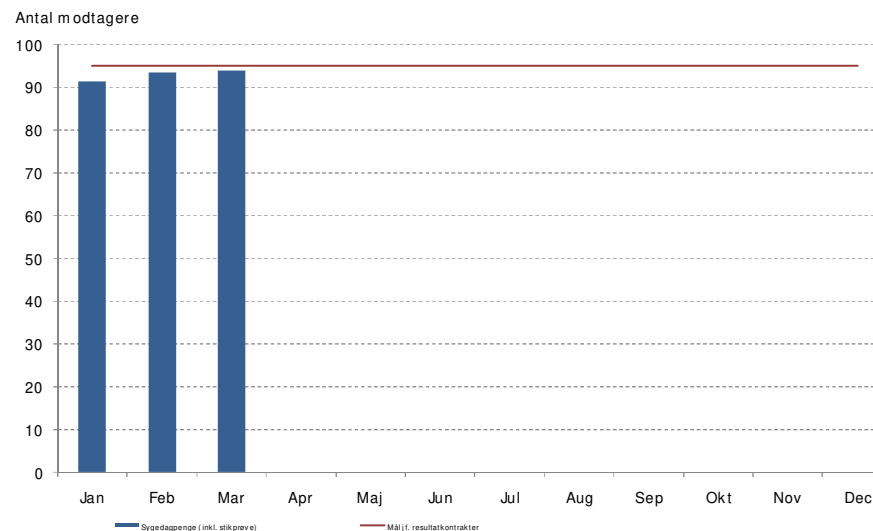
Kilde: BIFLIS - Sygedagpenge bestand

**Figur 14: Rettidige opfølgningssamtaler – sygedagpenge**

Ifølge loven skal første opfølgningssamtale i sygedagpengesager afholdes senest efter 8 uger. I sager med risiko for langvarigt sygdomsforløb, skal der efter den først afholdte samtale følges op min. hver 4. uge. I øvrige sager skal anden samtale finde sted senest 3 måneder efter første fraværsdag. Efterfølgende samtaler skal afholdes hver 3. måned.

Det har tidligere været en forudsætning for hjemtagelse af refusion fra staten, at sygeopfølgningssamtalerne har været afholdt rettidigt. Denne forudsætning er som led i sygefraværsreformen suspenderet i 2010 og 2011. Forudsætningen er endvidere suspenderet i 2012.

For sygedagpengemodtagere udgjorde rettidigheden for samtaler ca. 94 pct. i marts måned. Det er ca. 1 procentpoint under målsætningen på 95 pct.



Kilde: BIF's sygedagpengestatistik og BIFLIS - Rettidighed sygedagpenge

# Resultatstatus

## Beskæftigelses- og Integrationsudvalget

Forelægges BIU på mødet den 23. april 2012

### Varige forsørgelsesydelse

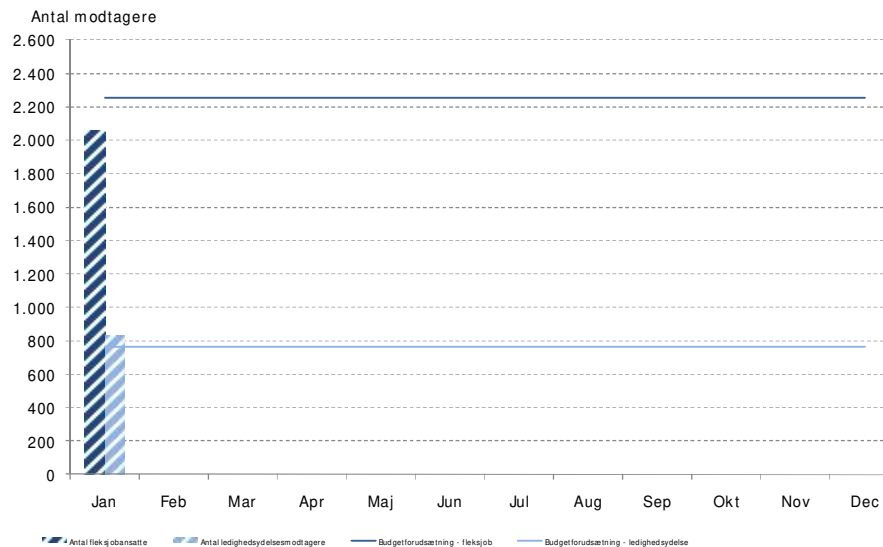
**Figur 15: Antal fleksjob og ledighedsydelsesmodtagere**

For januar 2012 er der udarbejdet en prognose for antallet af fleksjob og modtagere af ledighedsydelse, således at data er så aktuelle som muligt.

Ledighedsydelse udbetales til forsikrede ledige, eller ledige der har opfyldt beskæftigelseskravet, og som afventer et fleksjob. Flexjob er job på særlige vilkår med offentligt tilskud for personer med varige begrænsninger i arbejdsevnen. Kommunen giver arbejdsgiveren tilskud til lønnen. Tilskuddet er 1/2 eller 2/3 af lønnen afhængig af graden af den nedsatte arbejdsevne. Antallet af personer i *fleksjob* er prognosticeret til ca. 2.100 personer i januar måned. Dette svarer til en afvigelse på ca. 7 pct. i forhold til de i budgettet forudsatte 2.256 personer.

Antallet af *ledighedsydelsesmodtagere* er prognosticeret til ca. 800 personer i december måned. Det er over de i budgettet forudsatte 765 personer.

Der er i forvaltningen fokus på området og igangsat en handleplan for at skabe flere fleksjob åbninger samt nedbringe antallet af borgere på ledighedsydelse.



Kilde: BIFLIS - Flexsjob

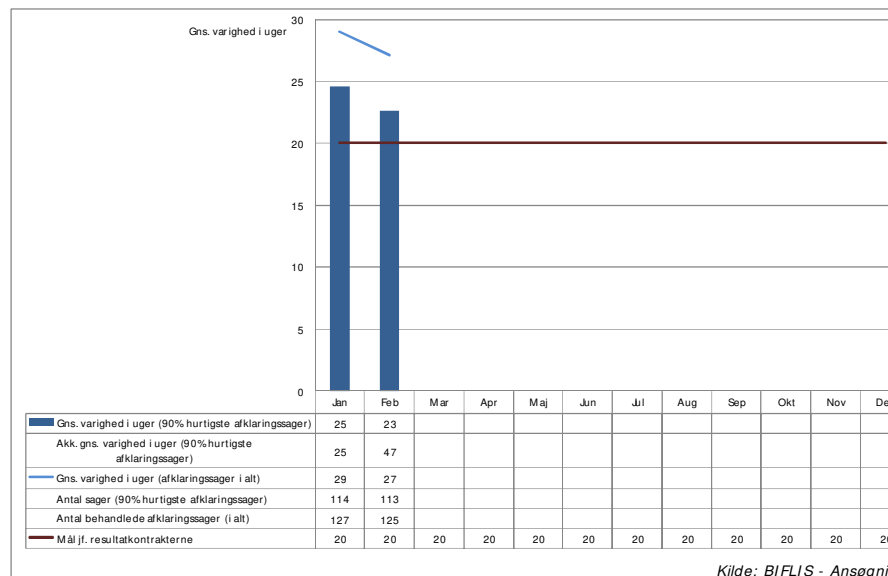
**Figur 16: Varighed i afklaringsager**

Når der er behov for at vurdere borgerens arbejdsevne, igangsættes en ansøgnings- og afklarings sag, som kan munde ud i, at der indstilles en førtidspension, at der tilkendes revalidering eller fleksjob, eller at borgerens arbejdsevne vurderes tilstrækkelig til en fortsat jobindsats. Dette sker typisk ved, at forvaltningen igangsætter en afklarings sag, men kan også ske efter borgerens egen ansøgning.

*Revalidering* kan tilkendes, hvis borgeren på grund af begrænsninger i arbejdsevnen har behov for støtte til f.eks. at omstille sig til et nyt erhverv. *Fleksjob* er job på særlige vilkår med offentligt tilskud for personer med varige og væsentlige begrænsninger i arbejdsevnen. *Førtidspension* kan tilkendes, hvis borgerens arbejdsevne er varigt og væsentligt nedsat til et betydeligt niveau. Afgørelse om førtidspension træffes af SOF efter indstilling fra BIF. Der findes ikke lovkrav for sagsbehandlingstiden i afklarings sager, udover egenansøgninger om førtidspension. Loven stiller strenge dokumentationskrav til arbejdsevneafklaringen, og sagsvarigheden kan derfor i nogle sager være meget lang.

Figuren viser den gennemsnitlige sagsvarighed for alle afklarings sager, ekskl. egenansøgninger om førtidspension, som afgøres på det foreliggende grundlag. Figuren viser sager påbegyndt efter 1. november 2010, hvor forvaltningen omorganiserede afklaringsindsatsen. Der er ca. 130 ældre sager, som følges særskilt af forvaltningen.

Den gennemsnitlige varighed af behandlede sager udgjorde i februar 23 uger for de 90 pct. hurtigst behandlede sager og 27 uger for alle sager.



Kilde: BIFLIS - Ansøgning

# Resultatstatus

Beskæftigelses- og Integrationsudvalget  
Forelægges BIU på mødet den 23. april 2012

## Personale

**Figur 17: Sygefravær**

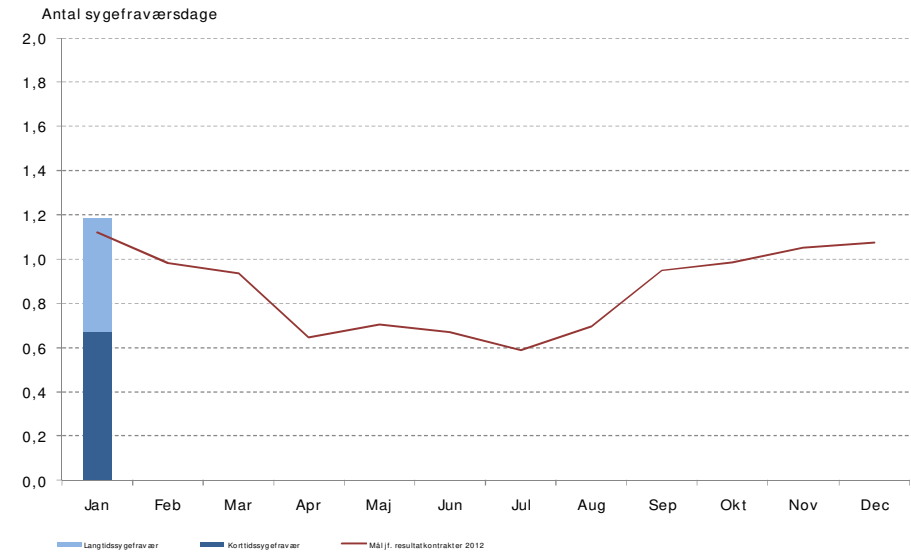
Sygefraværet blev i 2009 reduceret til 14 dage pr. medarbejder. I 2010 steg sygefraværet desværre til 14,5 dage i gennemsnit pr. medarbejder, mens sygefraværet i 2011 blev reduceret til 12,4 dage pr. medarbejder. Det er i 2012 forvaltningens mål at reducere sygefraværet til 10,4 dage i gennemsnit.

Pr. oktober 2011 overgik forvaltningens sygefraværsopgørelse til den, som benyttes generelt i Københavns Kommune.

I januar måned udgjorde det samlede sygefravær 1,2 sygedage i gennemsnit pr. medarbejder, hvilket ligger over det forudsatte for måneden.

Forvaltningen arbejder i 2012 fortsat på en nedbringelse af sygefravær.

Korttidssygefravær er sygefravær, der i sammenhæng udgør et forløb på mindre end 15 dage, mens langtidssygefravær er sygefravær på mere end 14 sammenhængende dage.



Kilde: BIFLIS - Personale fravær