

Prøvestenen

**Status på igangværende undersøgelser
og ønsker til arealanvendelse**

**Økonomiudvalget
12. december 2023**



Indhold

1. Baggrund og fakta om Prøvestenen
2. Igangværende undersøgelser
 - Placering af infrastrukturanlæg
 - Areal til muligt nyt renseanlæg
3. Forlængelse af lejeaftaler for eksisterende virksomheder
4. Øvrige ønsker til arealanvendelse
 - Status på ny lystbådehavn
 - Status på undersøgelse af ny festivalplads
5. Videre proces



Baggrund

Økonomiudvalget har bestilt et overblik over igangværende undersøgelser og ønsker til arealanvendelse på Prøvestenen.

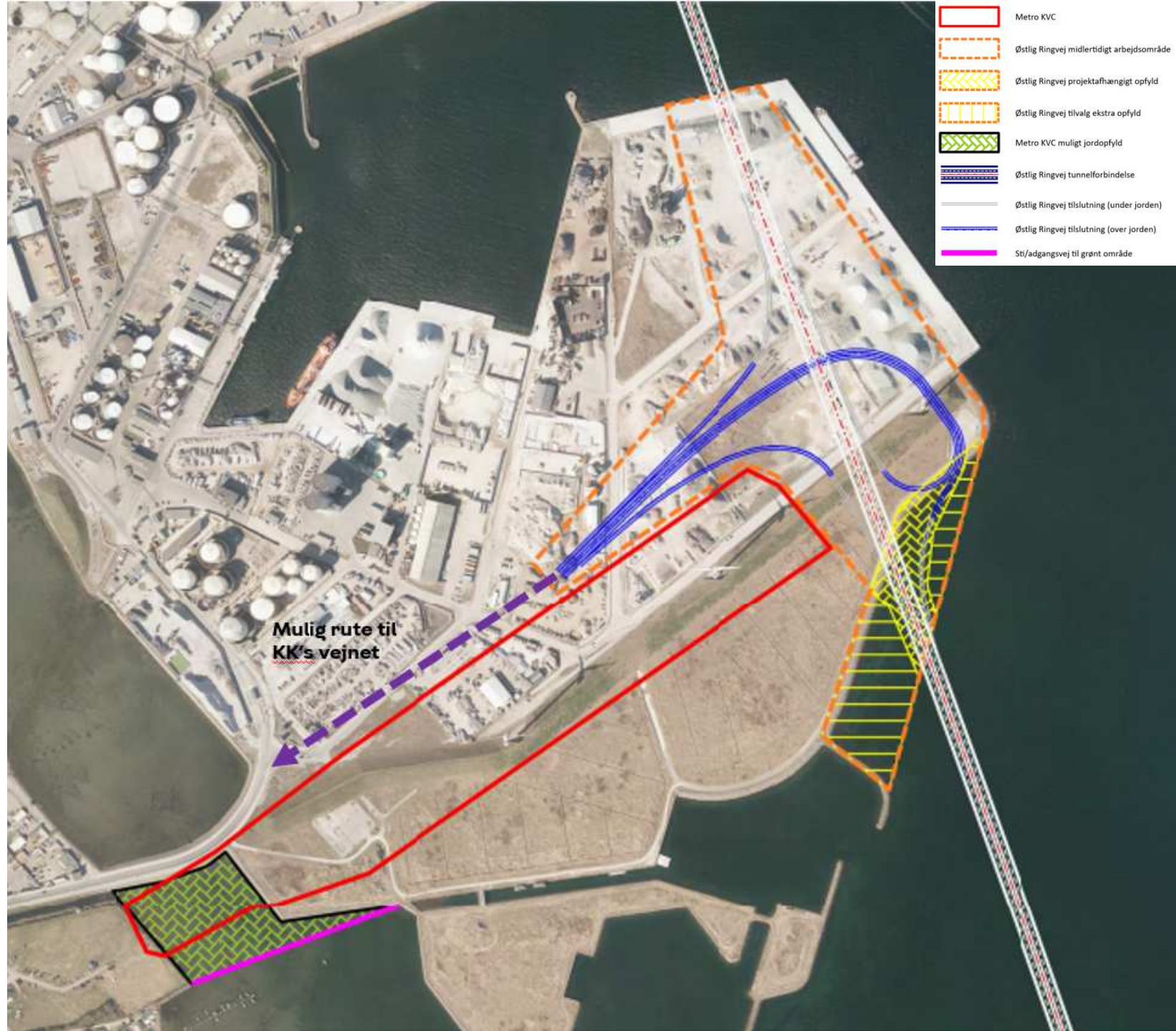


Fakta om Prøvestenen

- Areal i alt ca. 125 ha.
- Kunstig ø anlagt rundt om Prøvestensfortet.
- Prøvestenen er ejet af By & Havn (B&H), der har udlejet erhvervsarealerne til Copenhagen Malmö Port (CMP), som udlejer arealer videre til virksomheder. Pt. udløber lejeaftalen mellem CMP og B&H i 2035,
- Erhvervsområdet er i et landsplansdirektiv fastlagt til virksomheder med særlige beliggenhedskrav (miljøklasse 6 og 7) samt havnerelateret transport og distributionserhverv.
- Der er i 2013 opstillet 3 vindmøller på jordvolden mellem erhvervsområdet og det rekreative areal. Den ene ejes af et vindmøllelaug, de to andre af Hofor.

Placering af infrastruktur-anlæg

- Kommissorium for miljøkonsekvensvurdering af Østlig Ringvej blev godkendt af statens forligskreds bag Infrastrukturplan 2035 i september 2023.
- Dermed er der valgt en samlet løsning for placering af et tilslutningsanlæg for Østlig Ringvej og et kontrol- og vedligeholdelsescenter for metrolinje M5 på Prøvestenen.
- Begge infrastrukturanlæg placeres på den sydlige del af Prøvestenen i det område hvor der i dag er tørbulk-erhverv, vindmøller samt grønt areal.
- Når begge infrastrukturanlæg er anlagt, anslås det, at der vil være ca. 5 ha. mindre areal til tørbulk og ca. 5 ha. mindre grønt areal på Prøvestenen.
- I anlægsfasen vil der blive inddraget et større areal end i driftsfasen.



Areal til muligt nyt renselanlæg

- BIOFOS' bestyrelse har den 20. september 2023 besluttet at igangsætte analyser af tre scenarier for den fremtidige placering af renselanlæg i hovedstaden.
- Et af scenarierne er, at renselanlæg Lynetten nedlægges og et nyt etableres i det nordvestlige hjørne af Prøvestenen kombineret med opfyld i Prøvestenskanalen.
- Figuren illustrerer, hvor stort et areal på land, der holdes åbent til evt. nyt renselanlæg.
- De nye analyser forventes foretaget frem mod medio 2025. Herefter skal bestyrelsen i BIOFOS (hvor KK har en plads) tage stilling til hvilket scenarie, der arbejdes videre med i et egentligt forprojekt.



Forlængelse af lejeaftaler

- CMP udlejer erhvervsarealer på Prøvestenen. På den nordlige del til vådbulkerhverv og på den sydlige del til tørbulkerhverv. Ingen af disse lejeaftaler løber længere end til 2035.
- Det foreslås at forlænge lejeaftaler med virksomheder i områder, som ligger udenfor de arealer, der skal anvendes til infrastrukturanlæg og evt. rensningsanlæg.
- Af hensyn til kommende infrastruktur og byudvikling af Kløverparken forlænges lejeaftaler efter 2035 på betingelse af følgende miljøvilkår:
 - Område 1 (< 300 m. fra Kløverparken): Aktiviteter op til og med miljøklasse 5 (ret belastende).
 - Område 2 (300-500 m. fra Kløverparken og tørbulk): Aktiviteter op til og med miljøklasse 6 (meget belastende).
 - Område 3 (>500 m. fra Kløverparken) Aktiviteter op til og med miljøklasse 6-7 (meget/særligt belastende).



Status på ny lystbådehavn

- Prøvestenen Syd er forberedt og lokalplanlagt til lystbådehavn med moler og bassiner.
- Økonomiforvaltningen har pba. hensigtserklæring i Budget22 bedt By & Havn om at undersøge mulighed for etablering af lystbådehavn.
- By & Havn har med hjælp fra en ekstern rådgiver igangsat analyser af bl.a. trafikforhold, byggemodning og forurening.
- Det er tidligere estimeret, at pris for anlæg vil være 150-200 mio. kr. Hertil kommer udgifter til drift.
- By & Havn vil træffe beslutning om etablering af en lystbådehavn på et forretningsmæssigt grundlag med udgangspunkt i en business case.



Status på evt. festivalplads

- Kultur- og Fritidsforvaltningen har i en årrække afsøgt arealer til en fremtidig festivalplads. Der har bl.a. været kigget på Prøvestenen Syd, Valbyparken og Femøren.
- Det har ikke været muligt at udpege et egnet areal, der har den rette størrelse (min. 11 ha.) og lever op til arrangørernes krav (adgangsveje, sikkerhed og tilslutning til strøm og vand).
- Til budget24 var der udarbejdet et budgetnotat om en screeningsbevilling til en festivalplads i Østhavnen. Der blev ikke afsat midler hertil.
- En placering på Prøvestenen er vanskelig pga. adgangsforhold og sikkerhedsafstand til erhverv. Området forventes også at være påvirket af anlæg af M5 og Østlig Ringvej mange år frem.
- Arealet til mulig festivalplads på Prøvestenen indskrænkes permanent ved placering af infrastrukturanlæg samt evt. lystbådehavn. Dermed er det usikkert, om det vil være muligt at leve op til kravet om et areal på mindst 11 ha.



Videre proces

- Københavns Kommune skal sende ejerbrev til By & Havn om forlængelse af lejeaftaler ultimo 2023 jf. dagsordenspunkt på Økonomiudvalgets dagsorden d. 12.12.2023.
- By & Havn udarbejder business case for lystbådehavn i 2024 – evt. ny planlægning afventer anlægslove for hhv. metrolinje M5 og Østlig Ringvej.
- Anlægslov for metrolinje M5 forventes vedtaget i 2025.
- Anlægslov for Østlig Ringvej forventes vedtaget i 2026.
- BIOFOS træffer beslutning om, hvilken placering af renseanlæg de arbejder videre med i 2025/2026.