

# **HOVEDSTADENS BEREDSKAB**

## **Plan for Fortsat Drift**

22. juni 2016



# Indhold

Indledning.....	4
Sammenhænge .....	5
<b>Orienterende del .....</b>	<b>6</b>
Ledelse, ansvar og beføjelser .....	6
Planlægningsforudsætninger .....	9
Organisationen .....	9
Plankompleksets opbygning .....	10
Plan for fortsat drift.....	10
Delplaner .....	10
Specialplaner .....	10
Indsatsplaner.....	10
Forankring af planerne.....	10
Krav til planerne.....	12
Ajourføring, afprøvning og øvelse.....	12
Forebyggelse .....	12
<b>Operational del.....</b>	<b>13</b>
Driftsniveauer .....	13
Håndtering af hændelser.....	15
Hændelser der berører flere kommuner .....	20
Aktivering af Kriseledelsesfunktion, Den Administrative Stab og Krisegrupper .....	21
Drift og opgaver i forbindelse med aktivering.....	22
Kriseledelsen.....	22
Krisestaben .....	23
Lederens opgaver (Kommunaldirektør/ Adm. dir. ØKF).....	23
Krisestabens opgaver:.....	23
Den Administrative Stab .....	24
Kommunikationsafdeling/-funktion .....	24
Krisegrupper .....	24
Evaluering af hændelser .....	24

# Indledning

I henhold til beredskabslovens § 25 skal kommunerne udarbejde en samlet plan for kommunernes beredskab.

Beredskabspolitikken<sup>1</sup> for kommunerne i Hovedstadens Beredskab foreskriver, at der skal udarbejdes en samlet plan for kommunernes fortsatte drift (beredskabsplan) i tilfælde af hændelser, der påvirker kommunernes serviceniveau. I denne samlede Plan for fortsat drift beskrives således, hvordan kommunernes opgaver og funktioner videreføres og opretholdes gennem krisestyring ved varslede eller uvarslede hændelser som eksempelvis forsyningsproblemer/svigt, ekstremt vejrlig, katastrofer, terrorhandlinger eller lign., som direkte påvirker kommunernes serviceniveauer og muligheder for varetagelse af samfundsvigtige opgaver.

Plan for fortsat drift skal bruges af den fælles kriseledelsesorganisation og kommunernes lokale kriseledelser før, under og efter en varslet eller uvarslet hændelse. Tillige skal den bruges af den enkelte kommune, herunder forvaltningerne, som orientering og ramme for udarbejdelsen af egne delplaner, specialplaner og indsatsplaner.

Kommunerne og Hovedstadens Beredskab skal i tilfælde af, at en eller flere varslede eller uvarslede hændelser indtræffer, iværksætte Plan for fortsat drift eller dele deraf, såfremt hændelsen vurderes at kunne påvirke serviceniveauet og opgavevaretagelsen i en forvaltning, kommune eller flere kommuner.

Planen skal tillige medvirke til:

- at begrænse konsekvenserne af hændelsen,
- at situationen håndteres på en effektiv og professionel måde,
- at støtte Kriseledelsen i sine beslutninger og udførelsen af disse,
- at borgere m.fl. modtager effektiv og relevant information.

<sup>1</sup> Beredskabspolitikken blev vedtaget af Hovedstadens Beredskabs bestyrelse den 13. januar 2016, og efterfølgende i alle 8 kommuner i løbet af februar-marts 2016.

# Sammenhænge

Plan for fortsat drift er udarbejdet med baggrund i Beredskabspolitikken for kommunerne i Hovedstadens Beredskab og med reference til den kommende sårbarhedsrapport<sup>2</sup>. Planen beskriver, hvorledes hændelser, der rammer den enkelte kommune eller flere kommuner samtidigt, håndteres, så den enkelte kommunes serviceniveau forbliver så intakt som muligt.

Sårbarhedsrapporten danner desuden baggrund for en strategi for det forebyggende arbejde i forhold til kommunernes robusthed i hverdagen og under krise (se også afsnittet "Forebyggelse").

Den fælles Plan for fortsat drift er udarbejdet af Hovedstadens Beredskab, og alle dele af planen koordineres af Hovedstadens Beredskab.

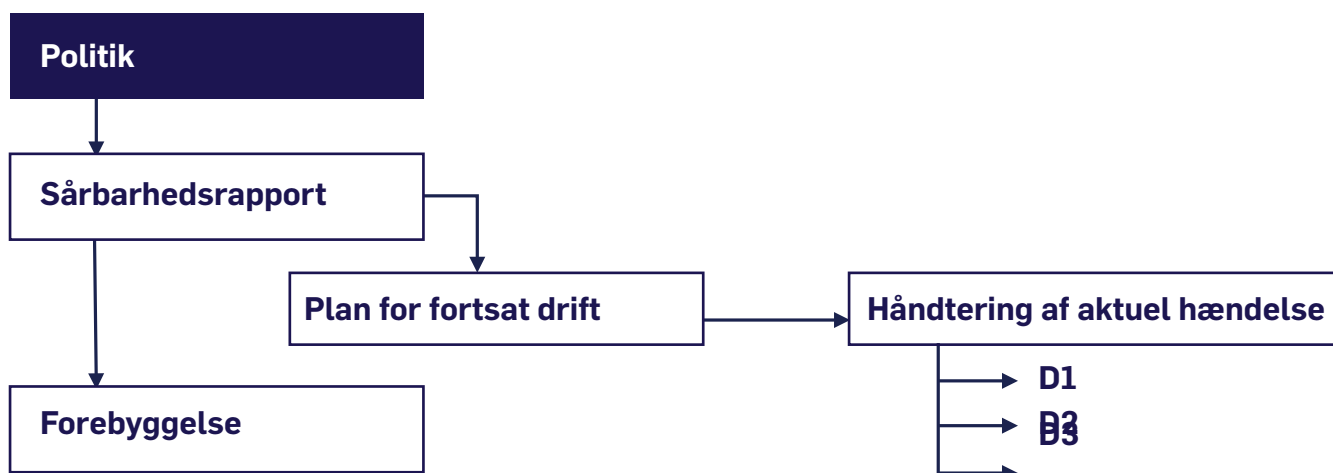
Strukturen i planen følger vejledningen udarbejdet af Beredskabsstyrelsen "Helhedsorienteret beredskabsplanlægning", dog tilpasset kommunerne i Hovedstadens Beredskab.

Beredskabsstyrelsens vejledning kan med fordel bruges af kommunernes beredskabsamordninger og forvaltninger ved udarbejdelsen af egne delplaner, specialplaner og indsatsplaner.

Den fælles Plan for fortsat drift godkendes af bestyrelsen for Hovedstadens Beredskab og sendes til Beredskabsstyrelsen til orientering. Kommunernes egne planer for fortsat drift (delplaner) skal godkendes af de enkelte kommunalbestyrelser og sendes til orientering til Beredskabsstyrelsen. Hovedstadens Beredskab koordinerer orienteringen af Beredskabsstyrelsen om både den fælles Plan for fortsat drift og de enkelte kommuners planer delplaner.

Den fælles Plan for fortsat drift indeholder ikke en detaljeret plan for information og kommunikation, men beskriver hvordan relevante personer tilknyttes kriseledelsesorganisationen. Den detaljerede plan for information og kommunikation fremgår af de enkelte kommuners specialplaner og instrukser mv., og skal sammen med Plan for Fortsat drift anvendes af de til enhver tid etablerede krisestyringsfora.

Den fælles Plan for fortsat drift er opdelt i en orienterende del, der beskriver ledelse, ansvar, lovgrundlag, og planlægningsmæssige forudsætninger, og en operativ del, der beskriver håndtering af hændelser på forskellige niveauer. Planens operative del er tænkt som et opslagsværk, der giver en hurtig indføring i kriseledelsesstrukturen.



<sup>2</sup> Den kommende sårbarhedsrapport er den samlede sårbarhedsrapport for Hovedstadens Beredskab, som udarbejdes i løbet af efteråret 2016. I forbindelse med denne Plan for fortsat drift er der taget udgangspunkt i de eksisterende sårbarhedsanalyser i de enkelte kommuner samt det tidligere Københavns Brandvæsens sårbarhedsrapport.

# Orienterende del

## Ledelse, ansvar og beføjelser

Hovedstadens Beredskab varetager ejerkommunernes beredskabsopgaver i henhold til beredskabsloven og bekendtgørelser udstedt i medfør heraf, herunder det operative og forebyggende beredskab samt myndighedsopgaver omfattet af loven. I den forbindelse koordinerer Hovedstadens Beredskab arbejdet med beredskabsplanlægning for og imellem ejerkommunerne, og medvirker aktivt til kommunernes fortsatte drift i tilfælde af ekstraordinære hændelser.

Borgerrepræsentationen/kommunalbestyrelsen har det overordnede ansvar for kommunens ledelse, herunder kriseledelse, og træffer beslutninger ved varslede eller uvarslede hændelser.

I henhold til den kommunale styrelseslov § 22, stk. 2 og § 31, kan Overborgmesteren/borgmesteren træffe beslutninger på vegne af henholdsvis Borgerrepræsentationen/kommunalbestyrelsen og Økonomiudvalget i uopsættelige sager. Der etableres på den baggrund en kriseledelse i hver kommune, hvori indgår Overborgmester/borgmester samt udvalgsformænd/Borgmester på det tekniske område og på sundhedsområdet.

Det er Beredskabsdirektøren i Hovedstadens Beredskab der – i samarbejde med Overborgmesteren/borgmesteren – beslutter, hvornår den samlede kriseledelse eller dele deraf skal aktiveres.

Kriseledelsen, der på Borgerrepræsentationens/kommunalbestyrelsens vegne varetager den konkrete ledelsesfunktion, har beslutningskompetence indtil en beslutningsdygtig Borgerrepræsentation/kommunalbestyrelse eller et beslutningsdygtigt Økonomiudvalg er mødt. Endvidere har kriseledelsen beslutningskompetencen, hvis det ikke er muligt at indkalde en beslutningsdygtig Borgerrepræsentation/kommunalbestyrelse eller et Økonomiudvalg. Kriseledelsen træffer i disse situationer beslutninger på baggrund af et samarbejde med krisestaben.

Beredskabspolitikken, der danner baggrund for Plan for fortsat drift, beskriver, at Hovedstadens Beredskab skal bistå kommunerne med en koordinerende stabschef, ligesom kommunerne skal tilbydes at benytte krisestyringsfaciliteterne ved Hovedstadens Beredskab.

Da Hovedstadens Beredskab består af flere kommuner, er kriseledelsesorganisationen tilpasset efter to scenarier: Hændelser der berører 1 kommune, eller hændelser der berører flere kommuner.

Diagrammet (side 7) viser kriseledelsesorganisation ved hændelse i én kommune.

Generelt set er Region Hovedstaden og Politiet tilknyttet de administrative stabe ad hoc. Der skal i hver enkelt situation tages stilling til, om det er relevant at lade dem indgå.

De enkelte driftsniveauer og dertil hørende handlinger er beskrevet i den operative del af denne plan.

## KRISELEDELSENS ORGANISATION VED HÆNDELSE I ÆN KOMMUNE

Politisk niveau

**Kommunalbestyrelsen/ Borgerrepræsentationen  
Økonomiudvalget**

Politisk ledelsesniveau

**Kriseledelsen**

- Borgmester/Overborgmester
- Udvalgsformand/Borgmester (Teknisk område)
- Udvalgsformand/Borgmester (Sundhedsområdet)

Strategisk niveau  
"Guld"

**Krisestaben**

- Kommunaldirektør/Adm. direktør (ØKF)
- Direktør/Adm. direktør (Teknisk område)
- Direktør/Adm. direktør (Sundhedsområdet)
  
- Beredskabsdirektøren
- Kommunikationsansvarlig/Kommunikationschef (ØKF)

Operationelt niveau  
"Sølv"

**Den administrative stab**

- Stabschef (Hovedstadens Beredskab)
- Repræsentant fra hvert center/forvaltning

Taktisk niveau  
"Bronze"

**Krisegrupper**

Teknik

Sundhed

Social

Kultur

Børn

Integration

Håndtering af en hændelse, der berører flere kommuner, koordineres af Hovedstadens Beredskab fra krisestyringsfaciliteterne i Gearhallen. Derfor er de enkelte kommuners administrative stabe samlede i krisestyringsfaciliteterne, hvor samtidig en stabschef fra Hovedstadens Beredskab sikrer fælles koordinering (Fælles administrativ stab). Derved sikres koordinering med den enkelte kommune, også i forhold til kommunikation.

Diagrammet (side 8) viser kriseledelsens organisation ved en hændelse på tværs af flere kommuner.

Det skal understreges, at den lokale håndtering stadig forankres i den enkelte kommunes administrative stab, dvs. den enkelte kommune har sit eget ledelsesapparat på plads.

Der skal tillige i hver kommune udarbejdes en plan for, hvordan den administrative stab oprettes (lokaler, indretning, udstyr og bemanning), såfremt den administrative stab IKKE fungerer fra Hovedstadens Beredskabs krisestyringsfaciliteter.

## KRISELEDELSENS ORGANISATION VED HÆNDELSE PÅ TVÆRS AF FLERE KOMMUNER

### Politisk niveau

### Kommunalbestyrelser/ Borgerrepræsentationen Økonomiudvalget

### Politisk ledelsesniveau

### Fælles kriseledelse

- Bestyrelsesformand
- Næstformænd
- + borgmester/overborgmester fra berørte kommuner

### Strategisk niveau "Guld"

### Fælles krisestab

- Kommunaldirektør (kommune med formandskab)
- Kommunaldirektører (kommuner med næstformænd)
- + kommunaldirektører fra berørte kommuner
  
- Beredskabsdirektøren
- Kommunikationsansvarlig/Kommunikationschef (ØKF)

### Operationelt niveau "Sølv"

### Den fællesadministrative stab

- Stabschef (Hovedstadens Beredskab)
- Repræsentanter fra hver af de berørte kommuner



# Planlægningsforudsætninger

## Organisationen

Hovedstadens Beredskabssamordning (HOBS) er det overordnede, strategiske forum for planlægning af den civile sektors beredskab for kommunerne i Hovedstadens Beredskab. Beredskabspolitikken og Plan for fortsat drift er således forankret i HOBS, hvor direktionen for Hovedstadens Beredskab har formandsskabet.

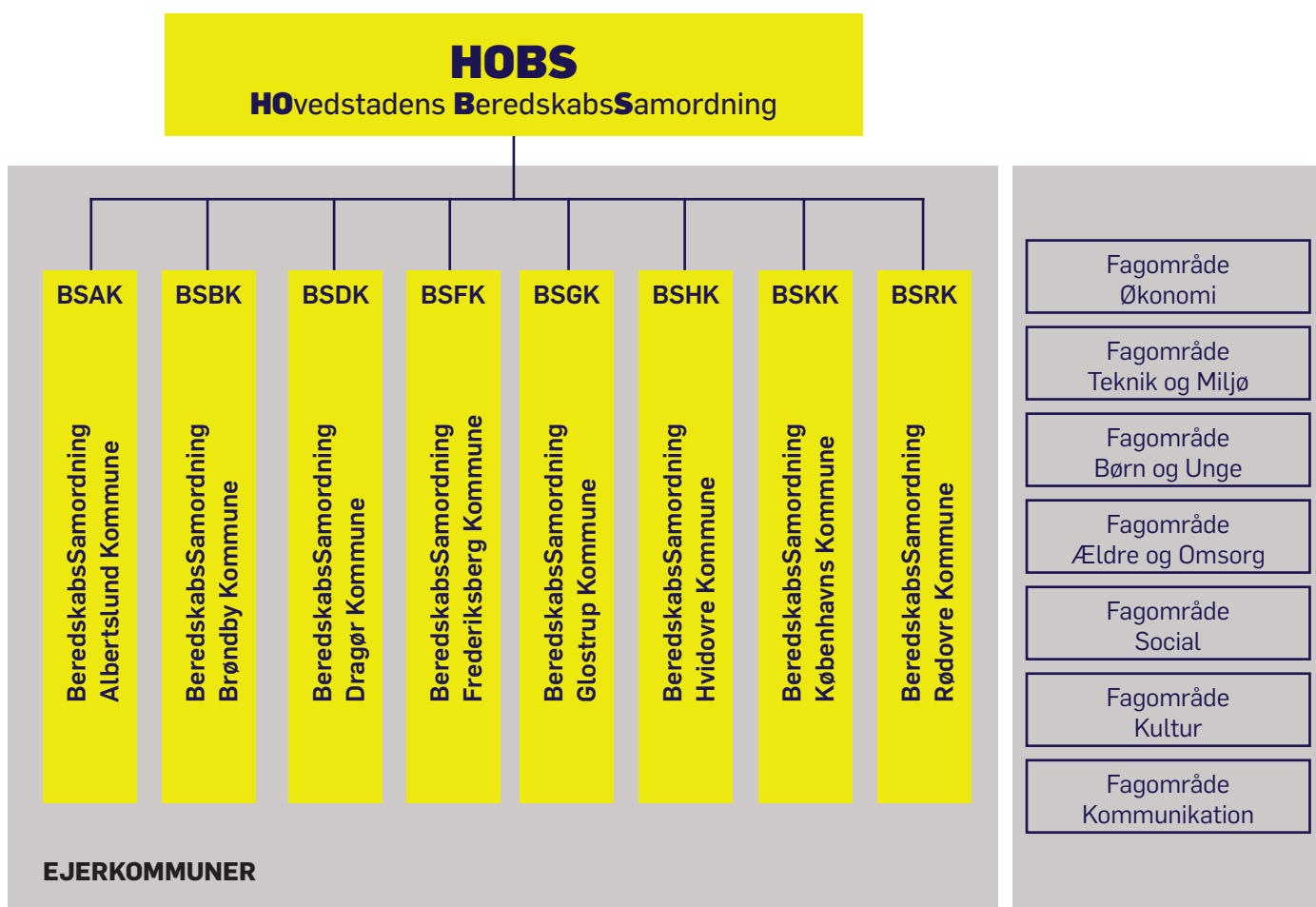
HOBS består af udpegede, beslutningsdygtige repræsentanter fra f.eks. borgmestersekretariater/økonomiforvaltninger.

De enkelte kommuners beredskabssamordninger er underlagt HOBS. I samråd med en repræsentant fra Civil Sektors Beredskab i Hovedstadens Beredskab står den enkelte kommunes beredskabssamordning for udarbejdelsen af den enkelte kommunes delplaner, specialplaner, indsatsplaner, actioncard,

instrukser, ligesom de – bistået af Civil Sektors Beredskab - står for at udarbejde en plan for oprettelse af administrativ stab/kriseledelse i kommunen m.m. Medlemmerne af de enkelte kommuners beredskabssamordninger udpeges blandt forvaltningernes fagpersoner af kommunens/forvaltningernes direktion.

Som supplement til kommunernes beredskabssamordninger laves tillige en række tværgående, faglige fora som sektorvis samarbejder om beredskabsmæssige spørgsmål, synergier, erfaringsudveksling mv.

De tværgående, faglige fora er vist til højre i nedenstående diagram. Benævnelsen på de enkelte sektorer er ikke dækkende for, hvorledes alle 8 kommuner er organiseret. Det væsentlige i disse fora er, at repræsentanter for de respektive fagområder samles.



## Plankompleksets opbygning

Udover den fælles Plan for fortsat drift består plankomplekset af delplaner for hver af de 8 kommuner og deres respektive forvaltninger. Dertil kommer evt. specialplaner, indsatsplaner, actioncards, instrukser m.m.

## Plan for fortsat drift

Den fælles Plan for fortsat drift indeholder de overordnede retningslinjer for fastlæggelse af kommunernes driftsniveauer ved varslede og uvarslede hændelser samt for aktivering og drift af den samlede krisestyringsorganisation i tilknytning hertil.

## Delplaner

Delplaner er administrative planer, der beskriver, hvordan den enkelte kommune og forvaltning skal agere ved hændelser på driftsniveau N, 1, 2 eller 3. Disse planer skal ligeledes beskrive forvaltningernes krisegrupper samt aktivering af disse. Delplanerne er forankret i de enkelte kommuner og forvaltninger.

Der skal i disse delplaner bl.a. være angivet:

- Hvem der indgår i kommunens samlede kriseledelsesorganisation.
- Hvor kommunens administrative stab etableres, såfremt Hovedstadens Beredskabs krisestyringsfaciliteter ikke anvendes.
- Hvilke telefoner/numre, der anvendes af krisegruppen.
- Bemanning af en evt. omstilling for forvaltningen uden for kontortid eller en telefonvagt.
- Hvor de gældende alarmerings-/telefonlister er placeret, og hvorledes de opdateres.
- Krisegruppens mailadresser (funktions- eller personbestemt) og hvordan de anvendes
- Hvorledes der kommunikeres med den administrative stab og kriseledelsen samt med og i forvaltningen. Kontakt fra krisegrupperne til kriseledelsen foregår via den administrative stab.
- Hvem (eller hvilke funktioner), der sidder i den administrative stab.

- Hvordan egne ansatte og borgere og brugere informeres.
- Hvor krisegruppen er placeret.
- Hvilke faciliteter grupperne råder over (inventar, elektronisk udstyr, kommunikationsudstyr m.m.).
- Hvorledes materiellet kontrolleres (terminer og af hvem).
- Hvorledes gruppen bemannes på kort sigt og i forbindelse med længerevarende hændelser.
- Hvilke faciliteter, der er eller der bliver planlæg at anvende m.h.t. forplejning, overnatning m.m.
- Hvilken arbejdsform og rutiner gruppen vil anvende (møder, vagtturnus m.m.).
- Hvilken støtte, der er til gruppens arbejde (kontorfolk, teknikere m.v.).

## Specialplaner

Specialplaner bør være administrative planer, der beskriver håndteringen af det konkrete område eller funktion. Planerne kan være suppleret af actioncards. Disse planer er forankret i de enkelte forvaltninger/institutioner, hos samarbejdspartnere og/eller hos Hovedstadens Beredskab.

## Indsatsplaner

Indsatsplaner skal være operative planer for konkrete hændelser, områder eller funktioner. Planerne er forankret i de enkelte forvaltninger/institutioner, hos samarbejdspartnere og/eller hos Hovedstadens Beredskab. Dette kan f.eks. være Beredskabsmapper/beredskabsplaner for de enkelte institutioner, skoler, bygninger eller lign. med tilhørende actioncards.

## Forankring af planerne

Plan for fortsat drift er forankret i HOBS. Delplanerne, specialplaner og indsatsplaner er forankret i de respektive kommuners forvaltninger og beredskabssamordninger.

Alt personale skal have kendskab til relevante dele af deres kommunes samlede plankompleks. Nyansat personale skal snarest efter ansættelsen sættes ind i relevante planer. De enkelte forvaltninger/afdelinger varetager denne opgave.

### Eksempel på inddeling/benævnelse af planer:

Plan for fortsat drift	Delplaner	Specialplaner	Indsatsplaner
Indledning	Økonomiforvaltningen	Plan for Humanitært Støtte Center	Sneberedskabsplan
Driftsniveauer	Sundheds- og Omsorgsforvaltningen	Kommunikationsplan	Stormberedskab
Aktivering	Børne- og Ungdomsforvaltningen	Plan for Ledelsesfunktion	Indsatsplan for oversvømmelse
Opgaver og ansvar	Beskæftigelses- og Integrationsforvaltningen	Plan for oprettelse og drift af Den Administrative Stab	Miljøindsatsplan
	Socialforvaltningen	Krisehjælp til ansatte i Kommunen	
	Kultur- og Fritidsforvaltningen	Plan for forsyningsområdet	Indsatsplan for Københavns lufthavn
	Teknik- og Miljøforvaltningen	Region H og kommunernes Sundhedsberedskabsplaner	Operationel beredskabsplan ved svigtende forsyning og kvalitet af vand
	En kommunes egen plan for fortsat drift	Beredskabsplan for HOFOR Plan for oprettelse af indkvarteringscenter	Mødeplaner og instrukser

OBS! Denne liste er ikke udtømmende.

Generelt skal plankomplekset være robust, forstået således, at planerne skal kunne iværksættes og udføres, selv om der er sket en eller flere hændelser. Plan for fortsat drift skal sikre, at forvaltningernes opgaver kan løses bedst muligt og gennem flere dage på døgnbasis under vanskelige betingelser.

### **Krav til planerne**

Plan for fortsat drift skal i sin helhed kunne iværksættes, selvom der er strømudfald, telefonproblemer eller IT problemer. Der skal være sikkerhed for, at der kan rådes over opdaterede delplaner, indsatsplaner, alarmeringslister, actioncards og diverse lister til brug for krisegrupper, administrative stabe og kriseledelser. Forvaltningen vælger selv et passende sikkerhedsniveau. Sikkerhedsniveauet kan opnås på forskellige måder. Eksempelvis med EDB maskiner, hvor de nødvendige dokumenter er placeret på harddisk (eller PC med batterier og CD/USB pen med planer m.v.), og hvor de evt. kobles på nødstrømsanlæg.

Det skal endvidere i forhold til nøglefunktioner i kriseledelser, krisestabe, administrative stabe og krisegrupper mv. sikres, at der er udpeget et tilstrækkeligt antal personer til funktionerne, således at funktionerne kan opretholdes på døgnbasis og i flere dage. Det kræver typisk udpegning af mindst 4 personer pr. funktion.

### **Ajourføring, afprøvning og øvelse**

Plankomplekset skal til enhver tid være opdateret således at det generelle trusselsbillede er iagttaget. Plan for fortsat drift og delplaner skal dog revideres minimum en gang i hver valgperiode. Det skal sikres, at planerne afprøves jævnligt. Rammerne for en samlet afprøvning af Plan for fortsat drift er beskrevet i Beredskabspolitikken.

Hovedstadens Beredskab udarbejder et øvelseskatalog til brug for inspiration for kommunernes beredskabssamordninger, således at hver forvaltning indenfor en 4-årig periode kan øve relevante dele af deres planer.

Øvelseskataloget vil rumme forskellige typer af øvelser, der alle beskrives indgående efter nedenstående model:

- Formål med øvelsen
- Øvelsens art
- Ressourceforbrug
- Materiale til indspil
- Evalueringsskabelon

Derudover afvikler Hovedstadens Beredskab to årlige, tværgående krisestyringsøvelser. Den ene øvelse kan erstattes af et beredskabsfagligt seminar eller en indtruffet hændelse.

Afprøvningen kan finde sted enten som fysiske øvelser (f.eks. krisestyringsøvelse) eller - hvor dette ikke er hensigtsmæssigt - som planspil (papirøvelse). Afprøvning og øvelser anvendes til at evaluere og evt. justere planerne.

### **Forebyggelse**

I forlængelse af beredskabspolitikken udarbejder Hovedstadens Beredskab i samarbejde med kommunerne en sårbarhedsrapport, som løbende justeres. Sårbarhedsrapporten medvirker til at identificere risici og sårbare områder, som de enkelte kommune kan bruge i deres forebyggende arbejde. Sårbarhedsrapporten fungerer sammen med evalueringer af indtrufne hændelser som afsæt for den samlede indsats på det forebyggende område.

# Operationel del

## Driftsniveauer

Når der indtræffer usædvanlige hændelser, som påvirker opgavevaretagelsen og serviceniveauet i en institution, en enhed, en forvaltning eller hele kommunen, indledes håndteringen af hændelsen umiddelbart i institutionen/enheden og forvaltningen på baggrund af de instrukser, der findes for håndtering af afvigelser i driftssituationer og evt. i forvaltningens delplan.

Alle hændelser, der påvirker opgavevaretagelsen og serviceniveauet i en institution, en enhed, en forvaltning eller hele kommunen, skal – udover til forvaltningen - med det samme indrapporteres til Hovedstadens Beredskabs vagtcentral, så de kan se, om der er et evt. mønster i tilsyneladende enkeltstående og uafhængige hændelser, og få kategoriseret driftsniveauet i forhold til den opståede usædvanlige hændelse. Driftsniveauet afgør, hvorvidt der evt. skal iværksættes krisestyringsmæssige tiltag for håndtering af hændelsen.

Den ansvarlige for forvaltningen og Operationschefen hos Hovedstadens Beredskab foretager i samarbejde en umiddelbar vurdering af egnet driftsniveau for opgaveløsningen, og Operationschefen iværksætter evt. krisestyringsmæssige tiltag i relation til hændelser, der kategoriseres i driftsniveau 1, 2 eller 3. Hændelser, der kategoriseres til normal driftssituation, håndteres af forvaltningen/enheden/institutionen selv.

I forhold til større indsatser i de enkelte kommuner er der desuden udarbejdet et særskilt actioncard for Hovedstadens Beredskabs Operationschef vedr. informering af kommunerne.

Beredskabsdirektøren og Overborgmesteren/borgmester har mandat til på Borgerrepræsentationens/kommunalbestyrelsens vegne at fastsætte det endelige driftsniveau for håndtering af hændelsen. Alle hændelser, der umiddelbart kategoriseres i Driftsniveau 3, skal inden evt. aktivering af kriseledelse og krisestab forelægges Beredskabsdirektøren for beslutning om aktivering og/eller informering.

De 4 driftsniveauer defineres således:

### 1. Driftsniveau N:

Normal driftssituation, hvor dagligdagens opgaver løses i institutions-, enheds-, afdelings- eller forvaltningsmæssigt regi, og hvor driftsforstyrrelser og usædvanlige hændelser kun i mindre omfang påvirker opgavevaretagelsen og serviceniveauet.

Eksempler på hændelser, hvor driftsniveauet kan fastlægges til N, og hvor hændelsen kan håndteres inden for normal ramme evt. med assistance fra forvaltning/kommune, leverandører og/eller redningsberedskabet:

- Mindre brande (fritstående container, affaldsspand)
- Forsyningsvigt (EL, vand, varme, gas) i dele af institution/enhed evt. hele institutionen/enheden
- Alvorlige ulykker og tilskadekomst, hvor ambulance tilkaldes
- Hærværk i institution/enhed
- Trusler mod enkeltpersoner eller ansatte i institution/enhed

### 2. Driftsniveau 1:

En hændelse som påvirker én forvaltnings fastlagte/forventelige serviceniveau, men som kan håndteres inden for og med forvaltningens egne ressourcer. Evt. med assistance fra forvaltning/kommune, leverandører og/eller redningsberedskabet, og evt. med en ændret organisering af forvaltningen i forhold til håndtering af hændelsen. Herunder evt. aktivering af forvaltningens krisegruppe.

Eksempler på hændelser der kan medføre driftsniveau 1:

- Større brand, der kræver nedlukning af hele eller dele af en institution

- Evakuering af en eller enkelte institutioner/enheder inden for forvaltningens område
- Alvorlige ulykker og tilskadekomst, der rammer flere borgere og/eller ansatte i en eller enkelte institutioner/enheder inden for forvaltningens område
- Forsyningsvigt (EL, vand, varme, gas) i en eller enkelte institutioner inden for forvaltningens område
- Større hærværk mod en eller enkelte institutioner/enheder inden for forvaltningens område
- Trusler om vold mod en eller flere institutioner/enheder inden for forvaltningens område
- Ekstraordinær udskrivning af patienter fra sygehuse

### 3. Driftsniveau 2:

En hændelse som kan påvirke to eller flere forvaltningers serviceniveauer og som medfører behov for koordinering af opgaveløsninger på tværs af forvaltningerne, evt. med assistance fra forvaltning/kommune, leverandører og/eller redningsberedskabet. Kommunens administrative stab aktiveres for koordination og forvaltningernes krisegrupper aktiveres for fagforvaltningernes håndtering af opgaverne.

Eksempler på hændelser der kan medføre driftsniveau 2:

- Evakuering af et afgrænset område, der berører flere typer af institutioner/enheder
- Længerevarende forsyningsvigt (EL, vand, varme, gas) i et område, der berører flere typer af institutioner/enheder
- Ekstremt vejrlig (storm/orkan, sne, regn, stigende vandstand)
- Uroligheder i et afgrænset område, der berører flere typer af institutioner/enheder
- Enkeltstående terrorhændelse, hvor påvirkningen kun rammer et afgrænset område i kommunen

### 4. Driftsniveau 3:

En hændelse som påvirker flertallet af eller alle forvaltninger og som kræver koordination på tværs af alle forvaltninger og enheder samt overblik/politisk stillingtagen til anvendelse af kommunens økonomiske midler og ressourcer i øvrigt. Aktivering af kommunens administrative stab og krisegrupper for koordination i kommunen samt evt. kriseledelse og krisestab for politisk ledelse.

Eksempler på hændelser der kan medføre driftsniveau 3:

- Evakuering af et eller flere større områder, der berører mange typer af institutioner/enheder
- Længerevarende forsyningsvigt i et større område, der berører mange typer af institutioner/enheder
- Epidemier
- Ekstremt vejrlig (storm/orkan, sne, regn, stigende vandstand) med meget stor og langvarig påvirkning af kommunen
- Uroligheder i et eller flere større områder med mange typer af institutioner/enheder
- Flere og/eller større terrorhændelser, hvor påvirkningen rammer flere og/eller et større område i kommunen

Indvirkningen på en kommunes evne til at opretholde serviceniveauet afgør, hvorvidt hændelsen skal placeres på driftsniveau N, 1, 2 eller 3. Hvis serviceniveauet kun er let påvirket, eller kun rammer en forvaltning, håndteres hændelsen på niveau N eller 1.

Hvis der er risiko for nedjusteret serviceniveau for hele forvaltningen, kan hændelsen håndteres på niveau 2, og hvis serviceniveauet i flere forvaltninger er påvirket, skal hændelsen håndteres på niveau 2. Hvis det er overvejende sandsynligt, at serviceniveauet for hele kommunen eller for flertallet af forvaltningerne skal nedjusteres i en periode, eller det bliver nedjusteret, bør hændelsen håndteres på niveau 3.

De enkelte forvaltninger skal orientere Hovedstadens Beredskab ved *usædvanlige* hændelser på driftsniveau N, og ved *alle* hændelser i D1,D2 og D3.”.

### Håndtering af hændelser

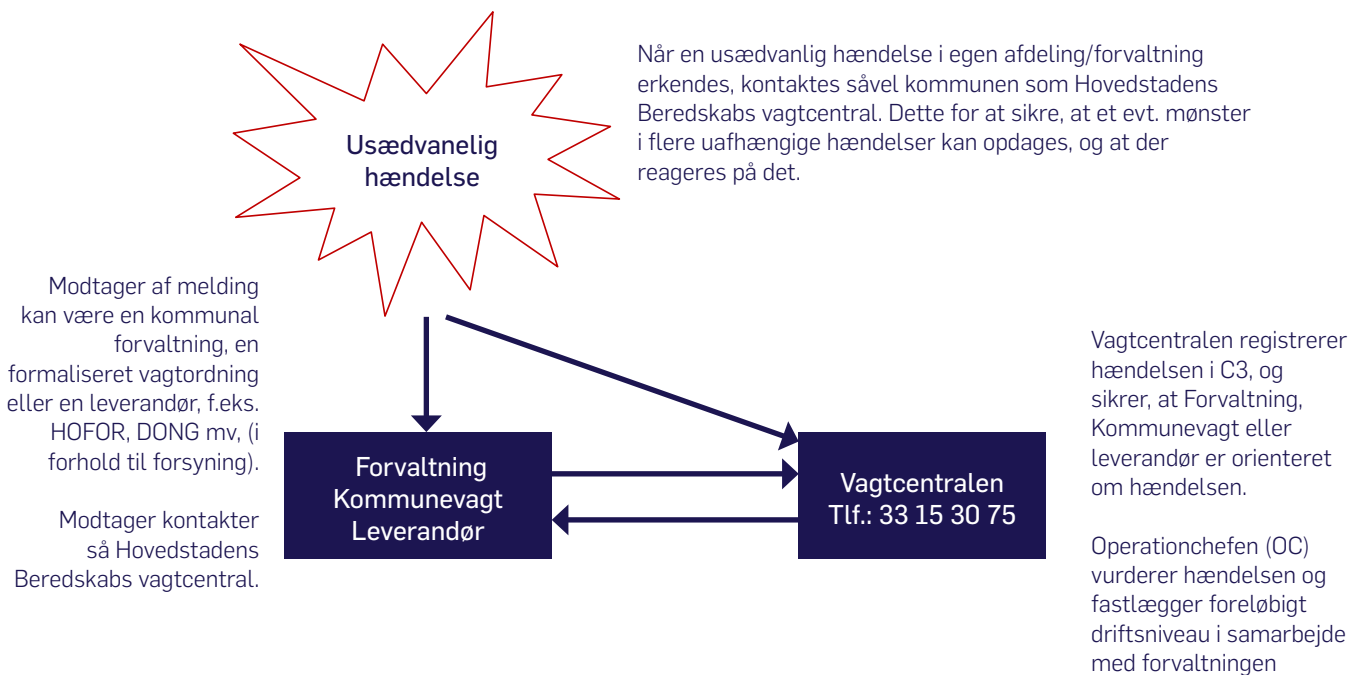
I det efterfølgende er der i opslagsform beskrevet, hvorledes hændelser i de forskellige driftsniveauer håndteres i forhold til den enkelte kommune og i forhold til, at flere kommuner er ramt af hændelsen, samt hvilke handlinger, der iværksættes i forhold til aktivering af kriseledelsesorganisationen.

### Driftsniveau N - Egen institution/enhed/Forvaltning

Ved Driftsniveau N menes normal driftssituation, hvor dagligdagens opgaver løses i institutions-, enheds-, afdelings- eller forvaltningsmæssigt regi, og hvor driftsforstyrrelser og usædvanlige hændelser kun i mindre omfang påvirker opgavevaretagelsen/ serviceniveauet. Løses evt. med assistance fra forvaltning/kommune, leverandører og/eller redningsberedskabet.

Hændelsen håndteres af enheden/forvaltningen selv, uden aktivering af krisegruppe.

### Driftsniveau N - alarmeringsflow



## Driftsniveau 1 - Én forvaltning

En hændelse, som påvirker én forvaltnings fastlagte/forventelige serviceniveau, men som kan håndteres inden for og med forvaltningens egne ressourcer, evt. med assistance fra forvaltning/kommune, leverandører og/eller redningsberedskabet, og evt. med en ændret organisering af forvaltningen i forhold til håndtering af hændelsen. Herunder evt. aktivering af forvaltningens krisegruppe.

Ved Driftsniveau 1 varetages opgaveløsningen i den relevante forvaltning. Kommunens kommunikationsafdeling skal underrettes af den enkelte forvaltning. Kommunens administrative stab skal underrettes om hændelsen.

Såfremt der indtræder Driftsniveau 1 i flere kommuner, vil Hovedstadens Beredskab aktivere en koordinerende stabschef, der som minimum vil være i telefonisk kontakt med de berørte krisegrupper. Dette for at understrege, at der kan være behov for koordination af ressourcer, men i anerkendelse af, at den enkelte forvaltning ikke nødvendigvis kan afse personale til at bemande en fællesadministrativ stab. Hændelsen håndteres således stadig på niveau 1 i de enkelte kommuner og forvaltninger.

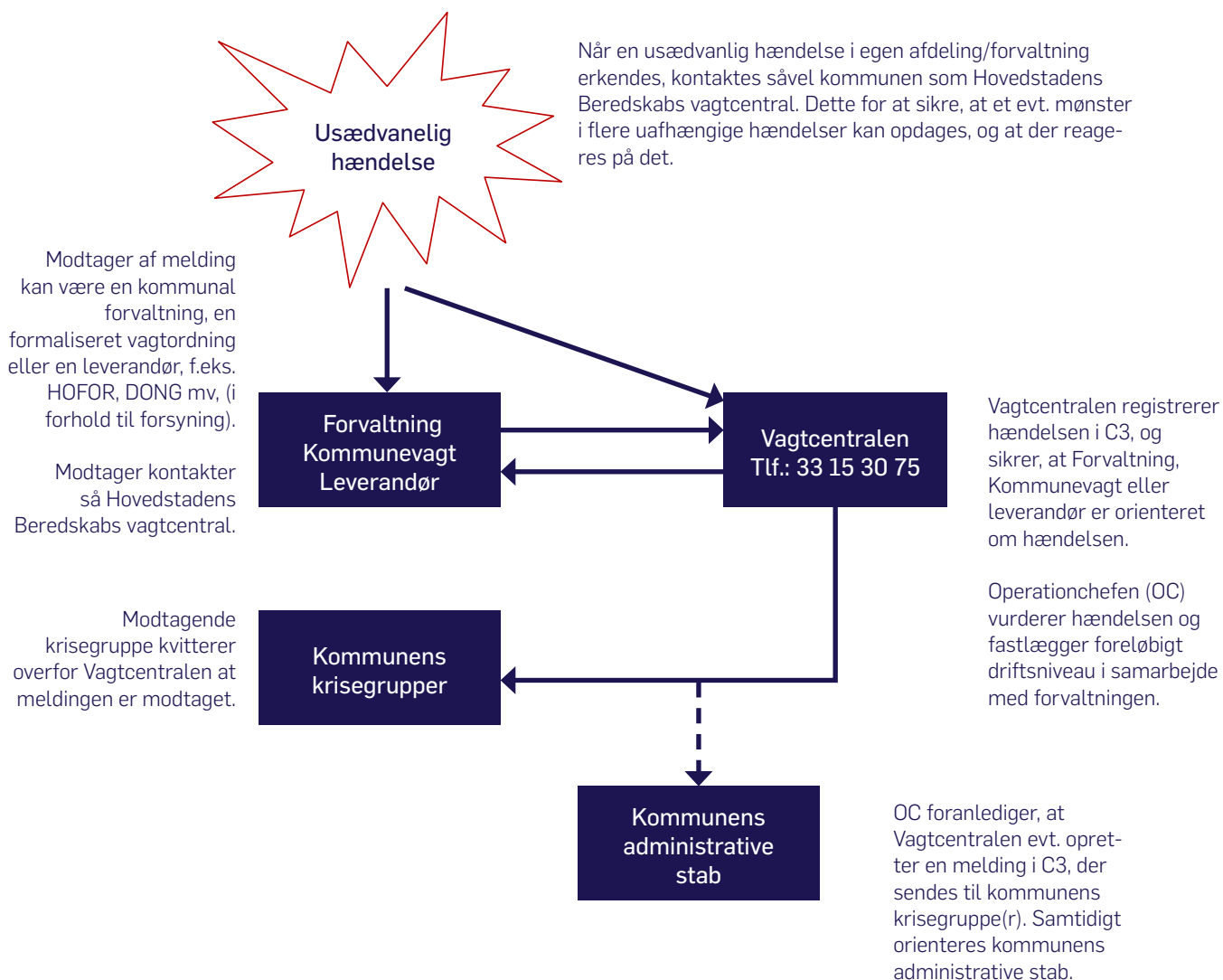
Taktisk niveau  
"Bronze"

Krisegrupper



**D1**  
Driftsniveau 1

### Driftsniveau 1 - alarmeringsflow





## Driftsniveau 2 – Flere forvaltninger i samme kommune

En hændelse som kan påvirke to eller flere forvaltningers serviceniveau og som skaber behov for koordinering af opgaveløsninger på tværs af forvaltningerne. Den administrative stab aktiveres for koordination og forvaltningernes krisegrupper aktiveres for forvaltningens håndtering.

Kommunikationsafdelingen/-funktionen skal inddrages i Den Administrative Stabs (DAS) arbejde og har ansvar for hele kommunens kommunikation i relation til hændelsen. Kommunikation skal koordineres med politiet/den lokale beredskabsstab (LBS), såfremt LBS er aktiveret.

### Operationelt niveau "Sølv"

#### Den administrative stab

- Stabschef (Hovedstadens Beredskab)
- Repræsentant fra hvert center/forvaltning

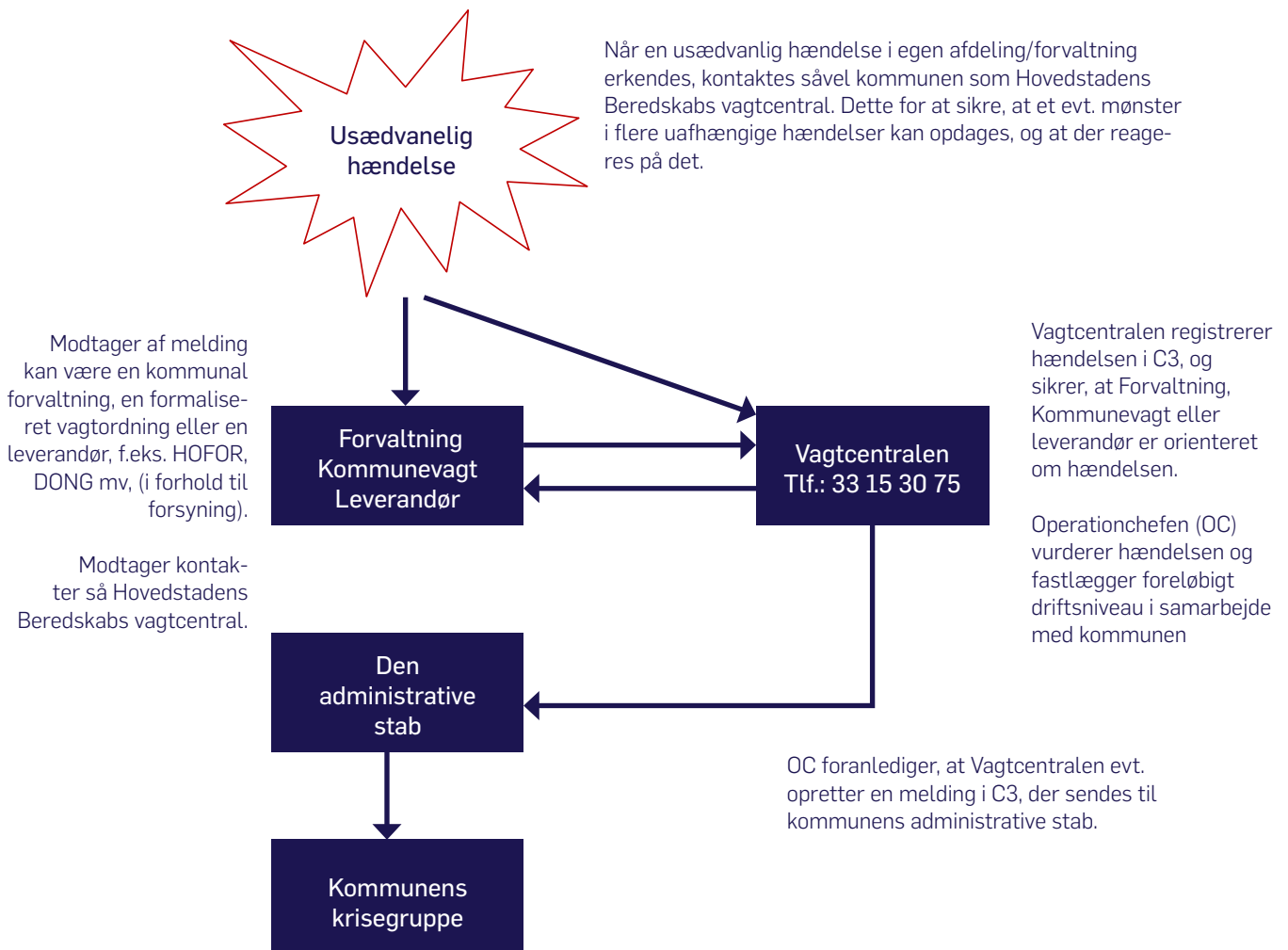


### Taktisk niveau "Bronze"

#### Krisegrupper



### Driftsniveau 2 - alarmeringsflow



## Driftsniveau 3 – Hele kommunen eller flertallet af forvaltninger

En hændelse, som påvirker flertallet af eller alle forvaltninger og som kræver koordination på tværs af alle forvaltninger og enheder samt overblik/politisk stillingtagen til anvendelse af kommunens økonomiske midler og ressourcer i øvrigt. Aktivering af den administrative stab for koordination i kommunen samt kriseledelse og krisestab for politisk ledelse.

Ved Driftsniveau 3 foretager Beredskabsdirektøren en underretning af Overborgmesteren/borgmesteren og de beslutter herefter, om Den Administrative Stab (DAS) og evt. Kriseledelsesfunktionen aktiveres.

### Politisk ledelsesniveau

### Kriseledelsen

- [Borgmester/Overborgmester](#)
- Udvalgsformand/Borgmester (Teknisk område)
- Udvalgsformand/Borgmester (Sundhedsområdet)



### Strategisk niveau "Guld"

### Krisestaben

- [Kommunaldirektør/Adm. direktør \(ØKF\)](#)
- Direktør/Adm. direktør (Teknisk område)
- Direktør/Adm. direktør (Sundhedsområdet)
  
- Beredskabsdirektøren
- Kommunikationsansvarlig/Kommunikationschef (ØKF)

### Operationelt niveau "Sølv"

### Den administrative stab

- [Stabschef \(Hovedstadens Beredskab\)](#)
- Repræsentant fra hvert center/forvaltning

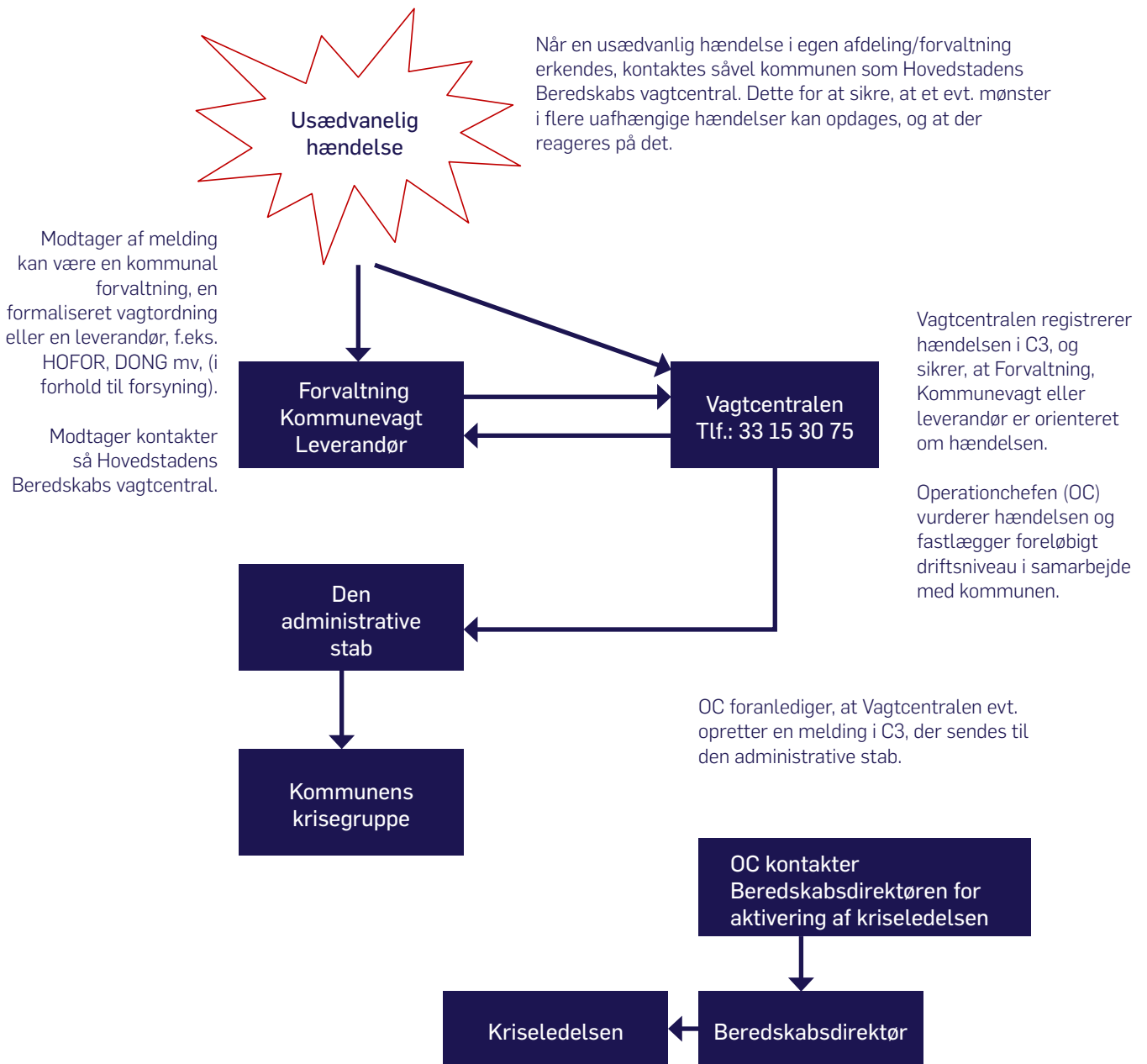


### Taktisk niveau "Bronze"

### Krisegrupper



### Driftsniveau 3 - alarmeringsflow



## Hændelser der berører flere kommuner

Såfremt der indtræder Driftsniveau 1 i flere kommuner, vil Hovedstadens Beredskab aktivere en koordinerende stabschef, der som minimum vil være i telefonisk kontakt med de berørte krisegrupper. Dette for at understrege, at der kan være behov for koordination af ressourcer, men i anerkendelse af, at den enkelte forvaltning ikke nødvendigvis kan afse personale til at bemande en fælles administrativ stab. Hændelsen håndteres således stadig på niveau 1 i de enkelte kommuner og forvaltninger.

Såfremt hændelser på driftsniveau 2 eller 3 kræver koordination mellem flere kommuner, samles den fælles administrative stab, og afhængigt af hvilket driftsniveau, hændelsen håndteres på i kommunerne, tillige den fælles krisestab/fælles kriseledelse.

### Politisk niveau

### Kommunalbestyrelser/ Borgerrepræsentationen Økonomiudvalget

### Politisk ledelsesniveau

### Fælles kriseledelse

- [Bestyrelsesformand](#)
- Næstformænd
- + borgmester/overborgmester fra berørte kommuner

### Strategisk niveau "Guld"

### Fælles krisestab

- [Kommunaldirektør \(kommune med formandskab\)](#)
- Kommunaldirektører (kommuner med næstformænd)
- + kommunaldirektører fra berørte kommuner
  
- Beredskabsdirektøren
- Kommunikationsansvarlig/Kommunikationschef (ØKF)

### Operationelt niveau "Sølv"

### Den fællesadministrative stab

- [Stabschef \(Hovedstadens Beredskab\)](#)
- Repræsentanter fra hver af de berørte kommuner

# Aktivering af Kriseledelsesfunktion, Den Administrative Stab og Krisegrupper

Når en hændelse gør, at Plan for fortsat drift skal iværksættes, alarmeres Hovedstadens Beredskab ofte via Alarmcentral (112).

Såfremt hændelsen registreres i en af forvaltningerne først, er det forvaltningens ansvar hurtigst muligt at rapportere hændelsen til Hovedstadens Beredskabs vagtcentral. (Se diagrammer med alarmeringsflow på alle driftsniveauer side 15, 16, 17 og 19).

Vagtcentralen kontakter Operationschefen, der træffer beslutning om foreløbigt driftsniveau, herunder om aktivering af relevante personer. Beslutningen af driftsniveau skal efterfølgende drøftes med Beredskabsdirektøren, der igen evt. orienterer og drøfter med Overborgmesteren/borgmesteren.

Aktivering af personer/krisegrupper/administrativ stab/krisestab/kriseledelse foretages i C3.

Ved nedbrud eller driftsforstyrrelser på internettet anvendes telefon- og adresselister, således at relevante personer kan ringes op eller afhentes.

Forvaltningernes repræsentanter i Den Administrative Stab beslutter selv, hvem der i den konkrete situation skal møde i DAS. Det er forvaltningernes repræsentanter i Den Administrative Stab, der aktiverer krisegrupper i egen forvaltning. Det er Forvaltningernes repræsentanter i Den Administrative Stab, der foretager underretning af egen forvaltning, herunder direktion/ledelse, om iværksat krisestyring.

## Driftsniveau 3 og Kriseledelsesfunktionen

Når Beredskabsdirektøren og Overborgmesteren/borgmester vurderer, at der er behov for Kriseledelse og Krisestab, igangsætter Beredskabsdirektøren aktiveringen af disse. Aktiveringen sker gennem Operationschef og vagtcentral. Aktivering af Kriseledelse og Krisestab kan alene påbegyndes af Beredskabsdirektør og Overborgmester/Borgmester.

## Drift og opgaver i forbindelse med aktivering

Det følgende er gældende, uanset om det drejer sig om kriseledelse i en eller flere kommuner (fælles kriseledelse).

Hovedstadens Beredskab varetager funktionen som Stabschef i Den/de Administrative Stabe samt Fælles Administrativ Stab. Derudover varetages funktionerne Stabsansvarlig og Stabshjælper i de administrative stabe ligeledes af Hovedstadens Beredskab.

Stabschefen har pligt til at holde Beredskabsdirektøren underrettet om sagens forløb. Beredskabsdirektøren og Overborgmesteren/borgmesteren kan til enhver tid aktivere Kriseledelsesfunktionen. Den Administrative Stab underlægges herefter Kriseledelsesfunktionen.

Beredskabsdirektøren og Overborgmesteren/borgmesteren beslutter i fællesskab tidspunktet for Kriseledelsesfunktionens og Den Administrative Stabs ophør. Herefter returneres til normalt driftsniveau.

I forbindelse med aktivering af Kriseledelsesfunktionen og Den Administrative Stab skal der som noget af det første tages stilling til en række praktiske ting, herunder bemanning og afløsning af personer i de forskellige funktioner.

Håndtering af hændelsen dokumenteres i C3-systemet. Loggen, der af overblikshensyn deles i en hovedlog, opgavelog og forvaltningslog, føres som udgangspunkt kommunevis for at skabe det bedst mulige detailbillede af situationen og sikre optimal håndtering af opgaverne. Hovedstadens Beredskab har adgang til alle kommuners logs med det formål at skabe samlet overblik og forestå nødvendig koordinering.

Øvrige praktiske emner vedr. drift af Kriseledelsesorganisationen, herunder krisestyringsfaciliteterne, beskrives nærmere i Specialplan for Hovedstadens Beredskabs krisestyringsfaciliteter og i stabshåndbogen<sup>3</sup>.

## Kriseledelsen

Repræsenterer den enkelte kommune udadtil og præsenterer et samlet billede af situationen.

- Beslutter vedr. omfordeling og prioritering af den enkelte kommunes økonomiske ressourcer.
- Tager stilling til spørgsmål i relation til eksterne, politiske interessenter (tilgrænsende kommuner, staten m.v.).
- Koordinerer og afstemmer beslutninger med Borgerrepræsentationen/kommunalbestyrelsen og Økonomiudvalg.
- Tolker den enkelte kommunes rolle.
- Beslutter vedr. forandringer i serviceniveauet og opgaver.
- Koordinerer ledelsen af kommunernes virksomhed.
- Koordinerer information med eksterne samarbejdspartnere.

Med henvisning til den kommunale styrelseslov § 31 er det kommunalbestyrelsens formand, der er beslutningsdygtig i sager, der ikke tåler opsættelse. Dette betyder, at Hovedstadens Beredskab udelukkende rådgiver i relation til krisens håndtering.

Såfremt én af Kriseledelsens medlemmer er mødt, kan der træffes beslutninger vedr. Kriseledelsens opgaver, dog jf. foranstående afsnit. Dette gælder også for stedfortrædere i Kriseledelsen.

<sup>3</sup> Stabshåndbogen er et internt styringsværktøj for vagthavende stabschef. Håndbogen er udarbejdet af Civil Sektors Beredskab og redigeres herfra.

## Krisestaben

Fungerer som et "mødeforum", der træffer strategiske beslutninger. Når Krisestaben holder møder, deltager Stabschefen (Hovedstadens Beredskab) og kommunens kommunikationschef/-ansvarlige. Deres opgaver varetages imens af deres respektive stedfortrædere, subsidiært andre personer, de hver især udpeger, indtil Stabschefen og Kommunikationschefen er tilbage i Den Administrative Stab igen.

Krisestabens beslutninger udføres i Den Administrative Stab under overordnet ledelse af Stabschefen. Krisestabens medlemmer kan vælge at deltage i Den Administrative Stabs arbejde under ledelse af Stabschefen. Skal der træffes nye eller ændrede strategiske beslutninger, træder Krisestaben sammen som mødeforum igen, hvorefter de nye beslutninger på ny udføres via Den Administrative Stab under overordnet ledelse af Stabschefen.

### Lederens opgaver (Kommunaldirektør/ Adm. dir. ØKF)

- Forestår indkaldelsen af Krisestaben.
- Leder, koordinerer og planlægger arbejdet i staben, herunder afløsning.
- Ansvarlig for kommunikationen mellem Krisestaben og Kriseledelsen.
- Leder stabsgennemgangen (fælles briefing med Kriseledelse og Krisestab – gennemføres efter behov).

### Krisestabens opgaver:

- Træffer strategiske beslutninger vedrørende hændelsen.
- Sorterer og bearbejder den indkomne information og sager i øvrigt.
- Skaber og opretholder et aktuelt billede af situationen.
- Arbejder med konsekvensspørgsmål.
- Vurderer situationen på sigt.
- Vurderer behovet for forelæggelse af initiativer og beslutningsforslag for Kriseledelsen.
- Omsætter egne, Kriseledelsens og Borgerrepræsentationens/kommunalbestyrelsens/Økonomiudvalgenes beslutninger til ordrer og instrukser til Den Administrative Stab.
- Overvåger, at beslutninger når frem til rette modtagere.
- Følger op på udførelsen af ordrer og instrukser.
- Rådgiver/yder faglig bistand til Kriseledelsen.

Såfremt én af Krisestabens medlemmer er mødt, kan der træffes beslutninger vedr. Krisestabens opgaver, indtil Kommunaldirektør/Administrerende direktør i Økonomiforvaltningen – eller dennes stedfortræder – er mødt eller har anden mulighed for at varetage sine opgaver på forsvarlig vis. Dette gælder også for stedfortrædere i Krisestaben.

## Den Administrative Stab

- Leder den tværgående håndtering af hændelsen.
- Sikrer koordinationen af indsatserne på tværs af kommunens forvaltninger.
- Udfører Krisestabens, Kriseledelsens og Borgerrepræsentationens/kommunalbestyrelsens/Økonomiudvalgenes beslutninger vedrørende håndtering af krisen.
- Koordinerer kommunens indsatser med Hovedstadens Beredskabs indsatser samt indsatser ved aktiveret national krisestyringsorganisation (KSN, LBS, NOST)
- Medvirker til at begrænse konsekvenserne af opståede hændelser.
- Sikrer, at hændelser håndteres på en effektiv og professionel måde.
- Sikrer, at der gives en effektiv og relevant information til den enkelte kommunes kriseledelse, politikere og borgere i henhold til plan for kommunikation (Indtil kriseledelsen er aktiveret)
- Koordinerer information med eksterne samarbejdspartnere, herunder lokale beredskabsstabe.
- Aktiverer forvaltningernes beredskabsgrupper og opretholder kontakten hertil.

I C3 og stabshåndbogen ligger skabeloner for styring af arbejdet, herunder afholdelse af stabsmøder, referater og dannelse af situationsbillede. Endvidere er der beskrivelser for anvendelse af krisestyringsfaciliteterne i forhold til at drifte op til 8 administrative stabe, fælles administrativ stab samt fælles kriseledelse og krisestab.

Den/de Administrative stab(e) etableres i Hovedstadens Beredskabs regi og omfatter repræsentanter fra alle forvaltningerne i de berørte kommuner. Desuden kan forsyningselskaber, Politiet og Region Hovedstaden tilbydes plads efter behov.

## Kommunikationsafdeling/-funktion

- Håndterer henvendelser fra offentligheden, herunder pressen
- Håndterer pressemeddelelser og pressemøder
- Sammenfatter ofte stillede spørgsmål
- Sørger for relevant opdatering på hjemmesider og intranet
- Informerer om diverse praktiske forhold via web, presse og telefon.
- Oversætter livsvigtige oplysninger i kort form til engelsk

Kommunikation er en del af Den Administrative Stabeller - efter dennes aktivering - krisestaben.

## Krisegrupper

- Iværksætter delplaner mv. for løsning af opgaver, som hændelsen kræver.
- Skaber kontakt til kommunens kommunikationsafdeling
- Refererer til kommunens administrative stab

## Evaluering af hændelser

Enhver hændelse, der har givet anledning til aktivering af krisegrupper eller den administrative stab, skal evalueres.

Følgende punkter skal som minimum berøres:

- Erkendelse af hændelsen, hvordan blev det håndteret
- Aktiveringsfasen, herunder tilkald af relevante personer
- Oprettelse af beredskabsgruppen/DAS
- Drift af krisestyringsfaciliteter
- Status på tekniske hjælpemidler, herunder IT og kommunikation
- Status på deltagende personers uddannelse, er der behov for videre- eller efteruddannelse/rutiner
- Kommunikation, internt og eksternt
- Er der input til sårbarhedsrapporten fra den aktuelle hændelse



