



1. november 2018

Sagsnr.
2017-0351770

Dokumentnr.
2017-0351770-7

Sagsbehandler
Rune Hejlskov Schjerbeck

Tendenser på specialområdet

Dette notat omhandler kerneindikatorer for specialområdet, herunder udviklingen i andelen af elever, der modtager specialundervisning.

Udvalget får her præsenteret data om andelen, der modtager specialundervisning, antallet af nyvisiterede elever per 1.000 børn, antallet af forældreklager, antallet af elever i specialundervisningstilbud, der gennemfører udvalgte af folkeskolens afgangsprøver, elevtrivsel hos elever i specialundervisningstilbud og elevfravær hos elever i specialundervisningstilbud.

Elever, der modtager specialundervisning

Der har de senere år været en stigning i andelen af elever, der modtager specialundervisning.

Andelen, der modtager specialundervisning

Antallet af elever, der modtager specialundervisning er steget fra 2.031 elever i 2015 til 2.449 i 2017¹. Det svarer til en stigning på cirka 21 pct.

Stigningen skyldes både, at der er kommet flere elever i kommunen, samt at andelen af elever i specialundervisning er steget. Andelen af elever i specialundervisning er steget for både kategori 1, kategori 3 og kategori 4. Stigningen er størst i kategori 3, hvor der er 190 flere elever i skoleåret 2017/18 i sammenligning med skoleåret 2015/16, mens der tilsvarende er 45 flere elever i kategori 4 og 58 flere elever i kategori 1 tilbuddene, jf. figur 1.

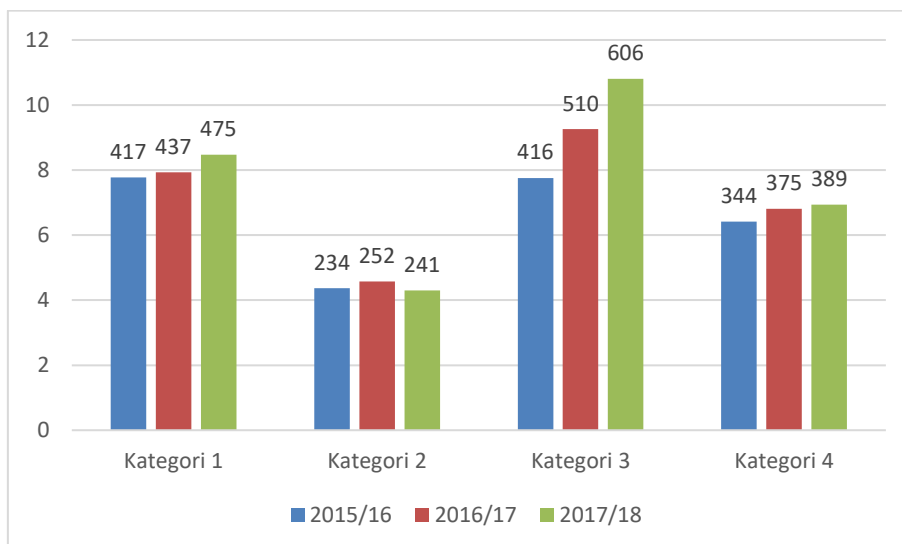
Inklusion, Integration og Sundhed

Gyldenløvesgade 15
1600 København V

EAN nummer
5798009374301

¹ Dette er inklusiv alle former for specialundervisning. Det vil sige, at det både er elever i specialskole, specialklasse, dagbehandling, BUF-flex og skoleflex.

Figur 1: Antallet af børn i specialskole, specialklasse eller BUF-flex i Københavns Kommune pr. 5/9 i hhv. 2015, 2016 og 2017 pr. 1.000 børn (derved reguleret for demografisk udvikling) og i antal.



Anm.: Kategori 1 er elever med lettere generelle indlæringsvanskeligheder samt sårbare unge. Kategori 2 er elever med læse-, skrive- eller talevanskeligheder. Kategori 3 er elever med gennemgribende udviklingsforstyrrelse (autisme), specifikke indlæringsvanskeligheder (ADHD) eller elever med bevægelsesvanskeligheder. Kategori 4 er elever med vidtgående generelle indlæringsvanskeligheder (udviklingshæmmede).

Nyvisiterede elever

Blandt nyvisiterede elever – det vil sige elever, der er visiteret til specialundervisning for første gang inden for det seneste skoleår – ses en stigning fra 6,3 pr. 1.000 i skoleåret 2015/16 til 7,9 pr. 1.000 børn i skoleåret 2017/18.

Der ses særligt en stigning blandt de 6-årige. Antallet af nyvisiterede elever blandt de 6-årige er steget fra 9,2 pr. 1.000 børn i kommunen i skoleåret 2015/16 til 15,5 pr. 1.000 børn i 2017/18. Det skal dog bemærkes, at antallet er faldet lidt blandt de 5-årige.

Det kan endvidere bemærkes, at blandt de børn, som visiteres til et specialundervisningstilbud direkte fra skolestart, der er 7 ud 10 drenge.

Revisitation

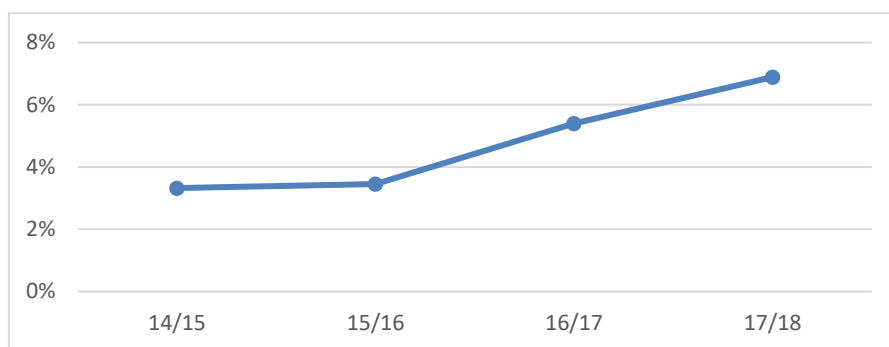
Der ses endvidere en udvikling, hvor færre elever i specialundervisningstilbud revisiteres tilbage den almene undervisning senere i skoleforløbet. Af de elever, der blev nyvisiteret til en specialklasse eller -skole i skoleåret 2012/13 på 0.-6. klassetrin var cirka 86,8 pct. fortsat i et specialundervisningstilbud tre år efter. Af de elever, der blev nyvisiteret i skoleåret 2014/15 i 0.-6. klasse var cirka 89,9 pct. i et specialundervisningstilbud tre år efter.

Forældreklager

Der har de seneste år været en stigning i antallet af klager over afgørelserne om specialundervisning. I skoleåret 2014/15 klagede lidt flere end 3 procent af forældrene over afgørelsen, mens det i 2017/18 var steget til knap 7 procent, jf. figur 2.

Der var i skoleåret 2017/18 i alt 39 klager, hvoraf 23 klager har fået medhold i forvaltningen, mens 9 har fået medhold i klagenævnet for specialundervisning. Der var dette skoleår 6 klager over afslag på specialskole, 13 klager over afslag på BUF-flex og 20 klager over indholdet i foranstaltningen.

Figur 2: Andel klager ud af antal indstillinger.



Faglige resultater, trivsel og fravær

Der ses generelt en forholdsvis stor variation i de faglige resultater og trivselsmålinger blandt elever i specialklasser eller -skoler.

Folkeskolens prøver

Der er variation fra år til år, hvor mange elever i specialundervisningstilbuddene som er til afgangsprøve og deres resultater, jf. tabel 1.

Tabel 1: Antal elever i specialundervisningstilbuddene, der gennemfører udvalgte bundne prøvfag, København.

Gennemsnit i enkelte bundne prøvfag	2014	2015	2016	2017	2018
Dansk, skriftlig fremstilling	39	42	66	83	54
Matematik med hjælpemidler	41	38	64	78	52

Grundet variationen i antallet af elever, der går til afgangsprøver i specialundervisningstilbuddene er det vanskeligt at konkludere noget om, hvorvidt variationerne i resultaterne er udtryk for ændringer i den faglige kvalitet i undervisningen.

Trivsel

Der ses en stor variation i de elever, der går i specialklasser og -skoler svar i de nationale trivselsmålinger. Det er i gennemsnit 60 procent af eleverne i specialklasser og -skoler, der tilkendegiver, at de ti eller meget tit er glad for deres skole. Det dækker over en variation fra 31 procent til 83 procent på de enkelte tilbud, jf. tabel 2.

Det skal bemærkes, at tallene alene er for de elever, der har gennemført den nationale trivselsmåling og resultatet er ikke opgjort for de specialklasser eller -skoler, hvor færre en 10 elever har svaret på den nationale trivselsmåling.

Tabel 2. Andelen, der tit eller meget tit er glade for deres skole blandt specialklasser og -skoler i Københavns Kommune

Resultater fra den nationale trivselsundersøgelse <i>Er du glad for din skole?</i> (Elever fra 4.-9. klasse)	Andelen af elever, der har svaret "Tit" + "Meget tit"	Antal elever med besvarelse
Skoleåret 2016/17		
Kategori 1	55%	195
Dyvekeskolen	67%	43
Engskolen	71%	49
Frederiksgård Skole	38%	58
Kildevældsskolen	47%	45
Kategori 2	53%	141
Blågård Skole	52%	56
Kirkebjerg Skole	31%	29
Lykkebo Skole	60%	40
Nyboder Skole	81%	16
Kategori 3	69%	192
Frejaskolen	69%	64
Skolen i Charlotttegården	62%	77
Skolen i Peter Vedels Gade	79%	28
Skolen ved Sundet	83%	23
Udenfor kategori	58%	60
Hafniaskolen	58%	60
Samlet	60%	588

91 procent af eleverne i specialklasser og -skoler tilkendegiver, at de sjældent eller aldrig er blevet mobbet i dette skoleår. Det dækker over en variation fra 77 procent til 98 procent på de enkelte specialundervisningstilbud, jf. tabel 3. Tilbud med færre end 10 besvarelser fremgår ikke af oversigten.

Table 3. The proportion, who rarely or never has been bullied in this school year among special classes and -schools in Copenhagen Municipality

Resultater fra den nationale trivselsundersøgelse <i>Er du blevet mobbet i dette skoleår?</i> (Elev fra 4.-9. klasse)	Andel, der svarer "sjældent" + "aldrig" Skoleåret 2016/17	Antal elever med besvarelse*
Kategori 1	86%	189
Dyvekeskolen	89%	43
Engskolen	89%	45
Frederiksgård Skole	82%	58
Kildevældsskolen	87%	43
Kategori 2	93%	134
Blågård Skole	97%	53
Kirkebjerg Skole	87%	27
Lykkebo Skole	98%	38
Nyboder Skole	77%	16
Kategori 3	93%	188
Frejaskolen	93%	63
Skolen i Charlotttegården	89%	74
Skolen i Peter Vedels Gade	98%	28
Skolen ved Sundet	97%	23
Udenfor kategori	95%	61
Hafniaskolen	95%	61
Samlet	91%	572

Fravær

Der er en del variation i elevernes fravær på de forskellige specialklasser og -skoler. Der ses både forskelle mellem de forskellige tilbud og over tid for de respektive specialundervisningstilbud, jf.

table 4

Table 4. Student absence in special classes and -schools in Copenhagen Municipality

	2014/15	2015/16	2016/17	2017/18
Kategori 1				
Dyvekeskolen	8,6%	9,4%	8,9%	9,7%
Engskolen	10,1%	11,2%	10,3%	9,7%
Frederiksgård Skole	10,3%	11,7%	10,3%	9,8%
Kildevældsskolen	10,2%	11,4%	12,6%	12,4%
Kategori 2				
Blågård Skole	14,8%	12,2%	12,5%	13,2%
Kirkebjerg Skole	14,7%	10,2%	9,8%	11,6%
Langelinieskolen	9,5%	8,8%	10,9%	12,6%
Lykkebo Skole	8,7%	9,1%	9,2%	10,4%

Nyboder Skole	8,9%	8,4%	8,9%	7,9%
Kategori 3				
Frejaskolen	8,6%	7,3%	9,9%	8,0%
Lundehusskolen	14,7%	7,4%	8,8%	7,2%
Skolen i Charlotttegården	7,7%	9,7%	8,8%	9,1%
Skolen i Peter Vedels Gade	8,9%	8,0%	11,1%	10,6%
Skolen ved Sundet	11,7%	11,9%	9,2%	12,4%
Kategori 4				
Fensmarkskolen	10,0%	11,2%	11,4%	10,4%
Skolen i Ryparken	8,5%	6,4%	7,9%	8,5%
Strandparks skolen	10,5%	8,2%	6,7%	7,8%
Øresundsskolen	12,7%	11,5%	10,3%	11,8%
Sårbare unge				
Hafniaskolen/Skolen på Strandboulevarden	22,5%	18,3%	18,0%	18,7%
Samlet				
Samlet	10,5%	10,1%	10,2%	10,3%

Kilde: BUF

Overgang til ungdomsuddannelse

Af de elever, der i 2016² gik i enten specialklasse eller specialskole gik 22 procent i en almen ungdomsuddannelse 9 måneder efter de gik ud af 9. klasse. Derudover var 19 pct. i gang med STU og 51 procent var i gang med en forberedende aktivitet. 8 procent var ikke registreret, at de var i gang med en forberedende eller almen ungdomsuddannelse.

² I alt 144 elever indgår i denne opgørelse.