



30. november 2018

Sagsnr.  
2017-0070626

Dokumentnr.  
2017-0070626-57

## **Status på pasningsgarantien - december 2018**

### **Baggrund**

På mødet den 21. februar 2018 behandlede Børne- og Ungdomsudvalget sagen om ”Etablering af yderligere pladser på vuggestueområdet”. Det blev i den forbindelse vedtaget, at udvalget får en månedlig status på udviklingen på garantiventelisten. Dette notat beskriver og viser udviklingen.

### **Kort om regler vedrørende garantiventelisten**

I Københavns Kommune kan forældre skrive deres barn på en garantiventeliste og er hermed garanteret en plads indenfor to måneder. Barnet vil blive tilbudt en plads i en institution, som er maksimalt beliggende fire kilometer fra barnets bopæl. Forældrene kan ikke selv beslutte, hvilken institution barnet får tilbudt en plads i. Børn fra garantiventelisten kan ikke springe børn på de almindelige ventelister til institutionerne over, så børn på garantiventelisten får kun plads i institutioner, hvor der ikke er børn fra de almindelige ventelister til institutioner, der har brug for en plads på et givet tidspunkt.

Forældre kan også skrive barnet op på den specifikke venteliste og søge om plads i maksimalt to konkrete institutioner. På den specifikke venteliste tilbydes barnet en plads når der er ledige pladser i en af de institutioner der er ønsket. Barnet er derved ikke garanteret en plads på et bestemt tidspunkt, men får plads når det er barnets tur.

Derfor skal forældre skrive deres barn på garantilisten for at ”udløse pasningsgarantien” om en plads indenfor 2 måneder. Det i 2017 stærkt stigende pres på garantiventelisten er udtryk for en ændret adfærd, som ikke har kunnet forudsiges vha. demografiprognoser. Hvad der begrunder ændringer er svært at afgøre præcist, men høj beskæftigelse, tilflytning og voksende ventetider på almindelige ventelister i nogle bydele kan være nogle af de parametre, som forklarer et stigende behov for hurtig vuggestueplads frem for en bestemt plads.

### **Årsrytme**

Det er typisk i perioden november til marts, at der er flest, som skriver sig på garantiventelisten, med de højeste antal i slutningen af året. Dette skyldes den årsrytme, som er på området. Fra april begynder de ældste børnehavebørn, der skal starte i skole efter sommerferien, at blive udmeldt fra børnehaven og starte i fritidsinstitution. Børnene i

**Økonomi-, Anlægs- og  
Kapacitetsstyring**

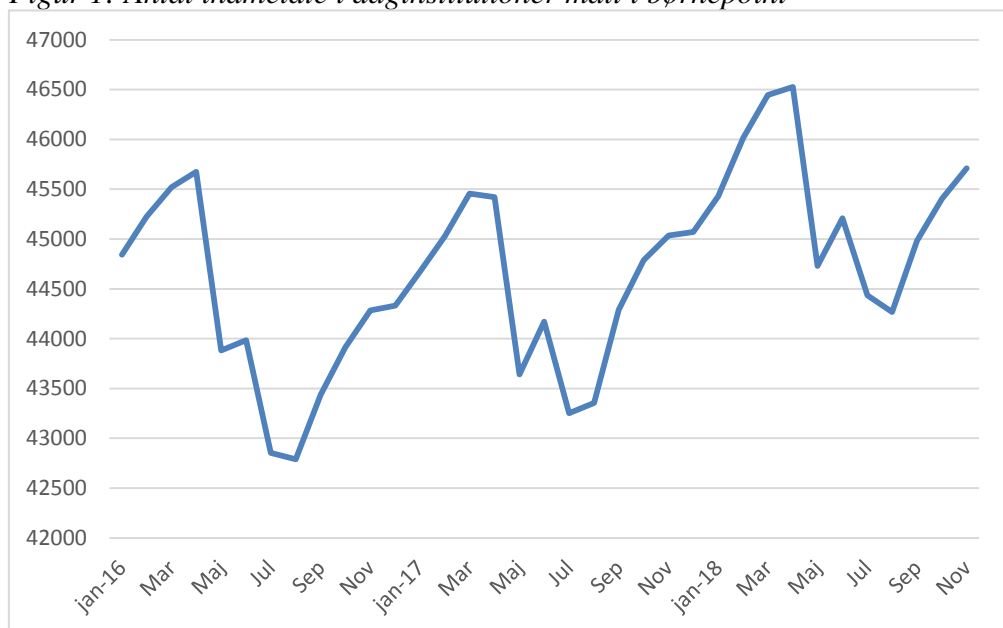
Gyldenløvesgade 15  
1600 København V

EAN nummer  
5798009383716

vuggestue rykker op i børnehave, og der frigøres et større antal pladser i den periode end på andre tidspunkter af året.

Årsrytmen fremstår af figur 1, som viser udviklingen i indskrevne børn. I november 2018 var der 45.711 indmeldte målt i børnepoint. Indskrivningen er således højere i år end på det tilsvarende tidspunkt i 2017, hvor der var 45.037 indmeldt målt i børnepoint. Den samlede indskrivning i dagtilbud er således i november 2018 674 børnepoint højere end november 2017.

*Figur 1: Antal indmeldte i daginstitutioner målt i børnepoint\**



*\*Antallet af indmeldte er omregnet til børnepoint, hvor et vuggestuebarn svarer til to point og et børnehavebarn til et point*

### **Status på udviklingen på garantiventelisten**

For at følge status på udviklingen på garantiventelisten anvender forvaltningen tre målinger.

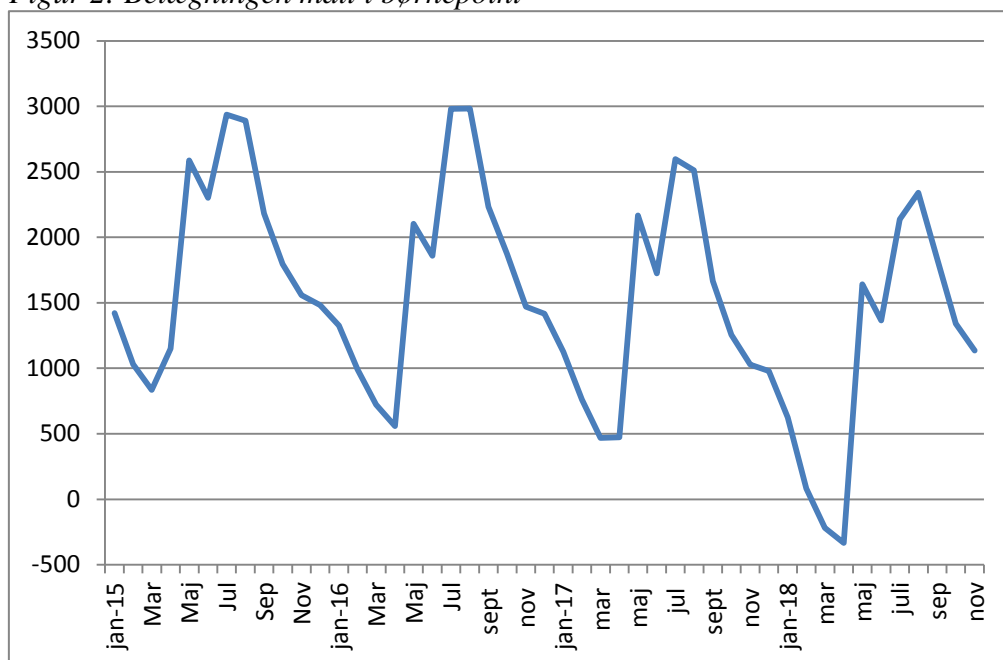
1. Det samlede pres på kapaciteten opgjort som børnepoint
2. Den aktuelle status på garantiventelisten opdelt på bydele
3. Udviklingen i opskrivninger på garantiventelisten

### **Belægningen målt i børnepoint**

Figur 2 viser udviklingen i belægningen. Et positivt tal betyder, at der samlet set, for hele 0-5 års området, er ledig kapacitet, og et negativt tal betyder, at der har været flere indmeldte end, der er pladser (overbelægning). Belægningen er omregnet til børnepoint. Det skal bemærkes, at der er tale om hele byen under et. Der vil være bydele, hvor presset er væsentlig mindre, ligesom der vil være bydele, hvor presset er væsentlig større. Grafen viser, at der i november 2018 var ledig kapacitet svarende til 1136 børnepoint. Til sammenligning var

der i november 2017 ledig kapacitet svarende til 1028 børnepoint. Der er således 108 flere børnepoint i kapacitetsreserve end i samme måned sidste år. Grafen viser altså, at presset på daginstitutionerne i Københavns Kommune svarer til presset på daginstitutionerne sidste år.

Figur 2: Belægningen målt i børnepoint



\* Et positivt tal betyder, at der er ledig kapacitet og et negativt tal betyder, at der har været overbelægning

### Aktuel status på garantiventelisten

Tabel 1 viser den områdevisse fordeling af børnene på garantiventelisten den 30. november 2018. Antallet af børn på garantiventelisten faldt fra 139 i december 2017 til 5 børn i maj 2018. Den 30. november 2018 var der 29 børn på garantiventelisten, hvilket er 110 færre end tilsvarende periode sidste år. Samlet set er presset på garantiventelisten således faldende sammenlignet med samme periode sidste år. I sidste spidsbelastningsperiode var det særligt folk bosat i områderne Valby / Vesterbro og Amager, der skrev sig på garantiventelisten. Dette skyldes særligt presset i de nye byudviklingsområder. På nuværende tidspunkt er børnene på garantiventelisten fordelt over hele byen.

Tabel 1: Antal børn på garantiventelisten (30. november 2018)

Bydel	32-61 dage til garanti datoen bliver overskredet	15-31 dage til garanti datoen bliver overskredet	8-14 dage til garanti datoen bliver overskredet	1-7 dage til garanti datoen bliver overskredet	Garanti Dato overskredet	I alt
Amager	6					6
Indre By/Østerbro	9					9

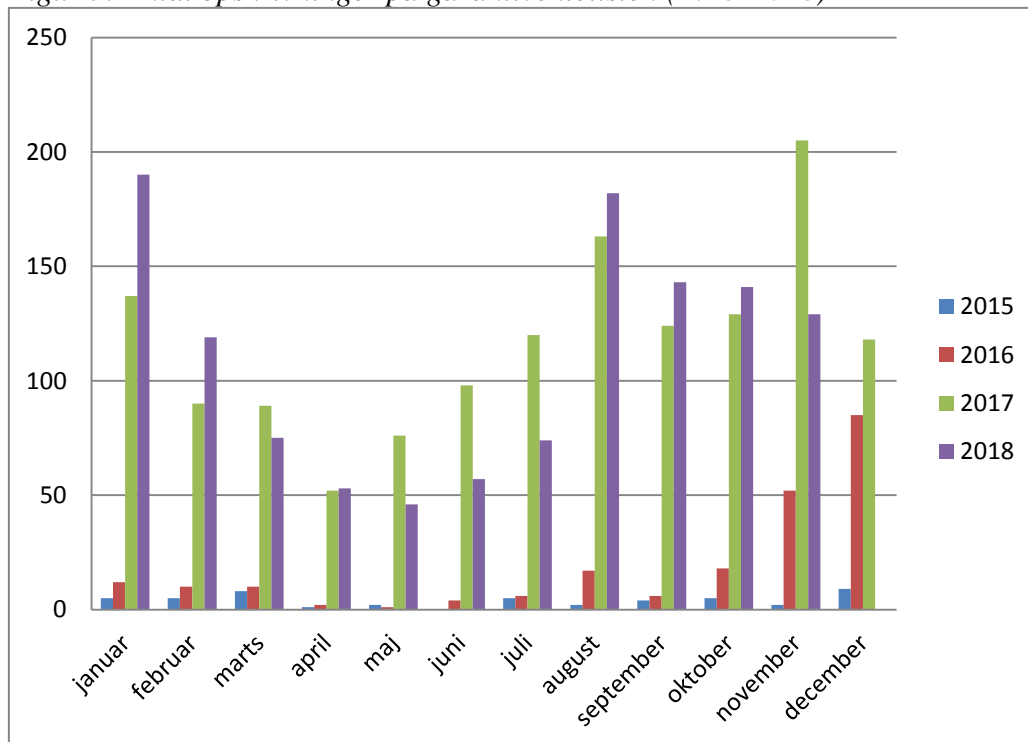
<i>Vesterbro/Valby</i>	4					4
<i>Nørrebro/Bispebjerg</i>	7					7
<i>Brønshøj/Vanløse</i>	1					1
<i>Udenkommunal</i>	2					2
<i>Total</i>	29					29

### **Opskrivninger på garantiventelisten**

Figur 3 viser udviklingen af børn der har skrevet sig på garantiventelisten fra 2015 til 2018. Det fremgår, at der var ganske få børn, der blev opskrevet på garantiventelisten i 2015 og frem til slutningen af 2016 (i gennemsnit 11 børn pr måned). I de seneste 12 måneder har der i gennemsnit været 111 opskrivninger på garantiventelisten pr måned, hvilket understreger ændringen i opskrivningsadfærden og det deraf stigende pres på garantipladser.

I november 2018 var der 129 opskrivninger, hvilket er 76 færre end i tilsvarende periode i 2017. Baseret på antallet af opskrivninger i november er presset på dagtilbudsområdet aftaget i forhold til sidste år set på hele kommunen. Antallet af opskrivninger er stadig markant højere end i 2015 og 2016.

*Figur 3: Antal opskrivninger på garantiventelisten (2015-2018)*



### **Konklusion på status**

Baseret på de tre mål – børnepoint, aktuel status og udvikling i opskrivning på garantiventelisten er det vurderingen, at:

- Der fortsat er stort pres på kapaciteten, og at forvaltningen forventer at presset øges i den kommende spidsbelastningsperiode.
- Antallet af tomme pladser i november 2018 svarer stort set til antallet af tomme pladser i november 2017. Jf. årsrytmen på området bør der være tomme pladser i denne periode af året, ellers vil der ikke være tilstrækkelig med pladser i den kommende spidsbelastningsperiode. Situationen er forskelligt fra institution til institution og fra bydel til bydel. Men for hele byen under et er der tomme pladser.
- Udviklingen i status på garantiventelisten følger den forventede årsrytme, men opskrivningen er aktuelt en del lavere end i november 2017.

Samlet set er det vurderingen, at udviklingen følger årshjulet. Der er fortsat et stort pres på kapaciteten, og antallet af opskrivninger på garantiventelisten er højt, selvom den er lavere end på samme tidspunkt i 2017. Det er fortsat vurderingen, at udfordringerne vil blive størst på det vestlige Amager og på Nørrebro

Det er fortsat afgørende at sikre hurtig eksekvering af den i Budget og OFS besluttede kapacitetsudvidelse. Frem til næste spidsbelastning i foråret 2019 er det særligt åbningen af de vedtagne tidlige opstart, som der skal sikres eksekvering af.