



Til Sundheds- og Omsorgsudvalget

19. oktober 2012

Til brug for behandling af medlemsforslaget på SOU-mødet den 25. oktober 2012 notat om forebyggelse af selvmord blandt ældre

Sagsnr.
2012-152256

1. Resume af undersøgelsen fra 2007

Dokumentnr.
2012-825748

I 2007 blev det undersøgt, hvilke aktiviteter der fandtes i forhold til selvmordsforebyggelse samt hvilken kompetenceudvikling ledere og medarbejdere vurderede, at der var behov for.

Sagsbehandler
Lars Engberg

Det fremgår af undersøgelsen, at der er en bred gruppe af medarbejdere for hvem det er relevant at kunne genkende og håndtere kriser og selvmordsrisiko blandt ældre. Det er medarbejdere på plejehjem, i hjemmeplejen, visitatorer, forebyggende medarbejdere, personale i dagcentre og klubber samt frivillige.

Undersøgelsen viste, at medarbejderne generelt er uddannede til at observere og følge op i relation til personlig krise og selvmordsrisiko. Der er ikke én enkelt metode til at forebygge selvmord, det er en kompleks indsats bestående af mange elementer.

På plejehjem og i hjemmeplejen kan der ud over kommunens ansatte også samarbejdes med praktiserende læger og eventuelt psykiater, eksempelvis i relation til depression. Der er også et særligt fokus på hjemmeboende ældre, som har mistet en ægtefælle eller anden nærtstående, da dette kan udløse en livskrise.

I Vansløse/Brønshøj/Husum og på Amager tilbyder man særlige besøgstilbud til ældre borgere, som lige har mistet en ægtefælle.

2. Seneste materiale fra Center for Selvmordsforskning

I forlængelse af medlemsforslaget har forvaltningen indhentet data fra Center for Selvmordsforskning, som viser følgende:

De ældste har den højeste selvmordsrate

Det gælder i Danmark, at selvmordsraten er stigende med alderen. Dette gælder både mænd og kvinder. Endvidere gælder, at selvmordsraten for mænd er ca. dobbelt så stor som for kvinder. Dette gælder som hovedregel i alle aldre.

Ifølge Center for Selvmordsforskning har selvmordsraten for hele befolkningen været dalende i perioden 1980 – 2007. Siden 1990 er den lidt mere end halveret, dog med en tendens til at flade ud for kvinder siden 2004. Selvmordsraten for ældre har dog kun en svag tendens til fald.

Antal selvmord for 65-69 årige og for 65+ årige.

Ifølge udtræk fra Center for Selvmordsforskning begik i gennemsnit 60-69 årige københavnere 7,5 selvmord om året i perioden 2000-2006.

**Center for Faglig
Udvikling -
Sundhedsstaben**

Sjællandsgade 40
2200 København N

Telefon
3530 3855

E-mail
EW97@suf.kk.dk

EAN nummer
5798009290809

www.kk.dk

År 2006 er det seneste år, hvor man kan udtrække data på kommune-niveau. Skønsmæssigt var der således blandt 65-69 årige københavnere i gennemsnit 4 selvmord om året. Nedenfor fremgår, at i 2006 begik de 75+ årige 16 selvmord. I årene før var det lidt færre.

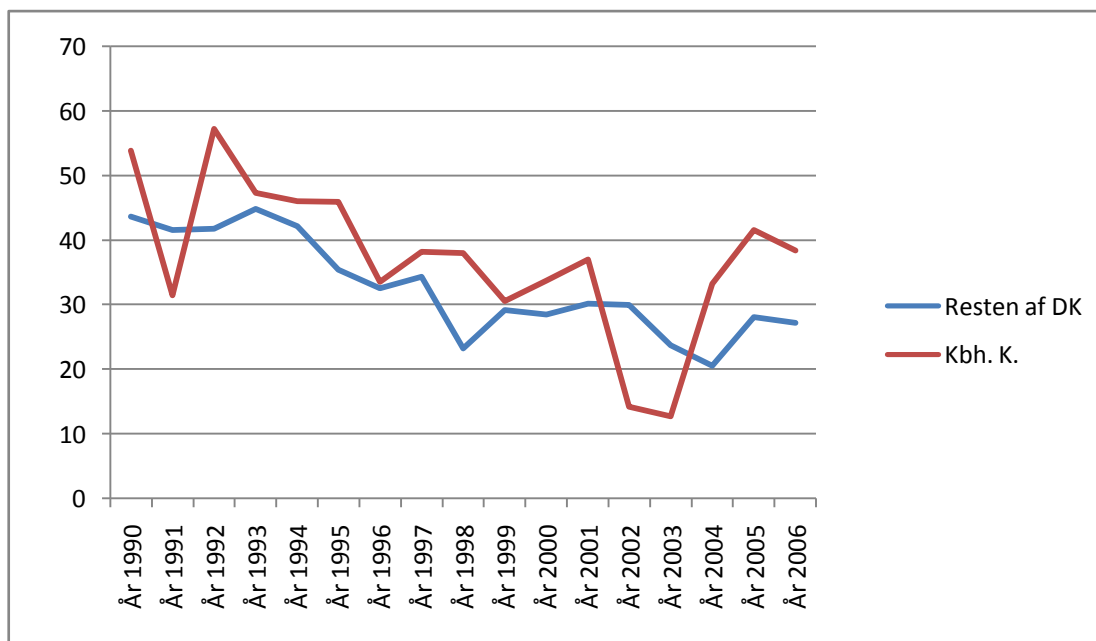
På den baggrund skønnes det, at i midten af 00'erne begik de 65+ årige københavnere i størrelsesorden 20 selvmord om året.

Selvmoedsrater for 70+ årige

I det følgende fokuseres på udviklingen i selvmordsraterne for 70+ årige i Københavns Kommune og resten af Danmark siden 1990.

Det fremgår af figur 1, at som hovedregel har selvmordsraten blandt 70+ årige københavnere været noget højere end resten af landet. I år 2006 var der knap 42.000 københavnere i alderen 70+. Af disse begik 16 selvmord. Dette svarer til figur 1's selvmordskvote på 38 i 2006.

Figur 1: Selvmordsrater blandt 70+ årige i Københavns Kommune og resten af Danmark i perioden 1990-2006.



Kilde: Udtræk fra Center for Selvmordsforskning plus egne beregninger.

Note: Der kan ikke foretages udtræk senere end 2006. Der kan trækkes for 60-69 årige og 70+ årige. For at bevare fokus på borgere, som entydigt hører under SUF, er det valgt at se på de 70+ årige. Da der er få selvmord opgøres antallet af selvmord, som antallet af selvmord, hvis der havde været 100.000 borgere i en given aldersgruppe. Dette giver den såkaldte selvmordsrate. Med den kan man sammenligne eksempelvis København med resten af landet.

Det bemærkes i figur 1, at selvmordsraten for københavnere svinger mere end raten for resten af landet. Det skyldes at de absolutte københavnske tal er mindre end resten af landets og at udsving i absolutte antal af selvmord, slår ”forholdsvis hårdt igennem” på selvmordskvoten. Eksempel: En halvering af antallet af selvmord

betyder en halvering af selvmordskvoten ved et (stort set) uændret befolkningstal.

3. Sammenfatning

Det fremgår af ovenstående

1. at de ældste har de højeste selvmordsrater i både i København og resten af landet og
2. at 70+ årige københavnere som hovedregel har en lidt højere selvmordsrate end resten af landet
3. at selvmordsraten for 70+ årige siden 1990 blot har udvist en svag tendens til fald, medens den samlede selvmordsrate for hele befolkningen er lidt mere end halveret
4. at i midten af 00'erne var der blandt 65+ årige københavnere i størrelsesorden 20 selvmord om året.

Af materiale fra Center for Selvmordsforskning fremgår, at størstedelen af de ældre, der begår selvmord, bor i eget hjem og at næsten hver tiende selvmord sker på plejehjem eller i beskyttet bolig. Hvis disse landstal også gælder for København, så var der i 2006 ca. 2 selvmord på københavnske plejehjem. De øvrige ca. 18 selvmord for de 65+ årige blev således begået af hjemmeboende.