

Vedr. 1. at Vanløse Lokaludvalg drøfter og beslutter at sende henvendelse om udskiftningen af kunstgræsbanen i Vanløse Idrætspark

Til ...

Københavns kommune har bevilget penge til udskiftning af de eksisterende kunstgræsbaner i Vanløse Idrætspark.

Vanløse Lokaludvalg har støttet dette, men vil også henstille, at dette ikke bare sker som simpel udskiftning, men bør føre til forbedringer ifølge de nyeste undersøgelser, retningslinier og vejledninger fra idræts- og miljøorganisationer.

Vigtigst er det, at granulatet fra banerne ikke påvirker brugerne af banerne og ikke spredes til omkringliggende vejarealer, vandafledninger og beboere.

Ang. dette, har der indtil nu kunnet konstateres flere kritisable forhold, som ikke bør ses fremover:

F.eks. er fyldmateriale fra kunstgræsarealet ofte spredt udenfor banerne (se foto 1 og 2 fra vinter 2021) og støvler og beklædning renses ikke tilstrækkeligt, når banerne forlades.

Vejledninger om god praksis ang. dette er ellers udsendt af DBU (f.eks.: plakaterne 1 og 2, nedenstående links)

Højere kantning eller opretstående fliser omkring banerne bør etableres for at mindske spredning af granulatet udenfor banerne. (se DBU-vejledning og et eksempel på lav kantning, foto 3 fra Krogebjergparken i Rødovre).

Henvisninger til vejledninger om anlæggelser af kunstgræsbaner (forskellige typer af) og god praksis om benyttelsen af dem:

<https://www.dbu.dk/media/12507/kunstgraesvejledning.pdf>

<https://www.dbu.dk/turneringer-og-resultater/kampe-og-baner/kunstgraes-og-multibaner/kunstgraesbane-vejledning/>

Desuden blev der fremlagt meget omfattende forsknings- og vejledningsmateriale på et kunstgræsseminar d. 20.4. 2021, arrangeret af Kultur- og Fritidsborgmesteren, DBU m.fl. - Materialet kan rekvireres der. (se nedenfor 2 stk. skærmfotos fra seminaret)

Med venlig hilsen

Foto 1: Vinter 2021



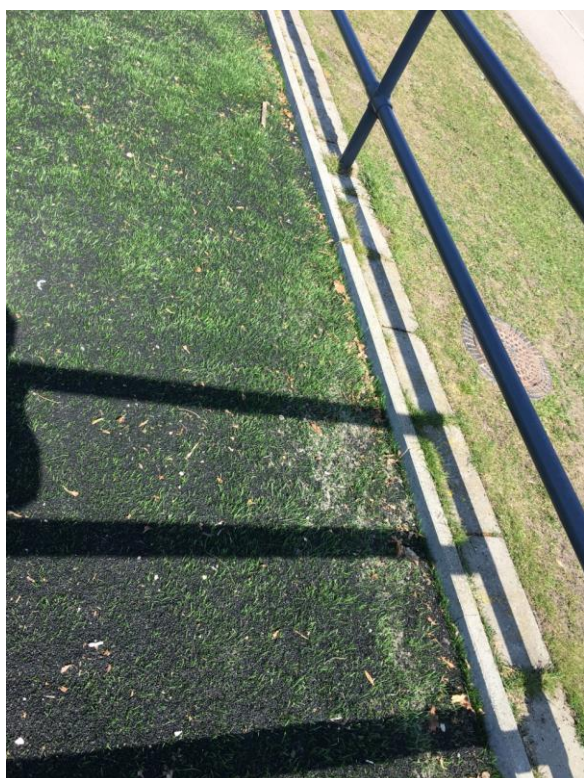
Foto 2: Vinter 2021



Plakater fra DBU:



Eksempel på lav kantning fra Krogebjergparken i Rødovre (april 2021)





10 BUD PÅ MILJØVENLIGE FORANSTALTNINGER TIL KUNSTRÆSBANER MED GRANULAT INDFYLD

DBU OPFORDRER TIL AT BESKYTTE VORES NÆRMILJØ VED AF EFTERLEVE ANBEFALINGERNE FRA EUROPEAN STANDARD COMMITTEE (CEN), TEKNISKE RAPPORT 17519 (JUNI 2020)

BANE DESIGN

- 1 **SPILSK**
Ved en installation som følger gode konstruktionsregler vil der være mindre risiko for miljøforurening.
- 2 **GRANULATLØSNING**
Overlæs produktet, som anbefaler granulatløsning for den grønne overflade af den grønne overflade.
- 3 **IND- OG UDGANGSE**
Overlæs produktet, som anbefaler granulatløsning for den grønne overflade af den grønne overflade. Granulatløsning er en god løsning til miljøforurening.



STOP 10 I OMRÅDEZONER, SOM GRANULATEN IKKE MÅ FINDES

6 I DE OVERGANGSZONER, SOM GRANULATEN IKKE MÅ FORLADDE

GRØN SPILLEZONE, HVOR GRANULATEN MÅL VÆRE

- 4 **SKOVRESTERSTATIONER**
Overlæs produktet, som anbefaler granulatløsning for den grønne overflade af den grønne overflade. Granulatløsning er en god løsning til miljøforurening.
- 5 **DRÆN OG VANDAFLØB**
Overlæs produktet, som anbefaler granulatløsning for den grønne overflade af den grønne overflade. Granulatløsning er en god løsning til miljøforurening.
- 6 **IND- OG UDGANGSE**
Overlæs produktet, som anbefaler granulatløsning for den grønne overflade af den grønne overflade. Granulatløsning er en god løsning til miljøforurening.

BANE DRIFT OG VEDLIGEHOLD

- 7 **LESTYR TIL VEDLIGEHOLDELSE**
Hvis der er behov for vedligeholdelse, skal der tages hensyn til miljøforurening. Granulatløsning er en god løsning til miljøforurening.
- 8 **RENGØRING AF OVERFLADEN**
Hvis der er behov for rengøring, skal der tages hensyn til miljøforurening. Granulatløsning er en god løsning til miljøforurening.

BANE KONSTRUKTION

- 9 **GRÆVBAR INDFYLDNING**
Overlæs produktet, som anbefaler granulatløsning for den grønne overflade af den grønne overflade. Granulatløsning er en god løsning til miljøforurening.
- 10 **LESTYR TIL VEDLIGEHOLD**
Hvis der er behov for vedligeholdelse, skal der tages hensyn til miljøforurening. Granulatløsning er en god løsning til miljøforurening.

DBU - Dansk Boldspil-Union | DBU Allé 1, 2605 Brøndby | www.dbu.dk | post@dbu.dk

EN DEL AF NOGET S

Københavns Kommune
Sidenovet

Granulat

- Granulat anses generelt for at udgøre den største forureningsrisiko.
- SBR er det mest udbredte, men samtidigt det der kan forurene mest, dog ikke mere end at det kan tillades at anlægge banerne. Ifølge MST, vil forureningen ikke nå grundvandet, hvis der er over en meter hertil.
- Granulat af andre gummi-/plasttyper, fx TPE, EPDM og Thermoplast indeholder generelt færre miljøfremmede stoffer end SBR.
- Naturprodukt (kork, sand, kokos, sukkerør mv.) indeholder generelt ikke miljøfremmede stoffer og anbefales derfor.

