



15-04-2015

Sagsnr.  
2014-0263428

Dokumentnr.  
2014-0263428-25

Sagsbehandler  
Christian Albèr

## **Til Beskæftigelses- og Integrationsudvalget**

### **Redegørelse af JKUs indsats ved nyhenvendelser**

Dette notat redegør kort for den indsats som Jobcenter København Ungecentrets (JKU) yder første dag en ung henvender sig i jobcenteret. Notatet beskriver også kort den gruppe af unge, der ikke er i arbejde, uddannelse eller på offentlig forsørgelse.

Formålet med JKU's indsats ved nyhenvendelser er, at flest muligt unge hurtigt kommer i uddannelse og/eller beskæftigelse, og dermed ikke på uddannelseshjælp eller kontanthjælp.

Indsatsen betyder i praksis, at JKU VLV-tester (Vejledende Læsetest for Voksne) og afholder den første samtale med den unge. Ved den første samtale bookes en aktivitet, og den unge orienteres om at søge om kontanthjælp / uddannelseshjælp via [www.kk.dk](http://www.kk.dk).

For unge med en erhvervskompetencegivende uddannelse er fokus for samtalen afklaring af jobmuligheder, samt hvordan den unge hurtigst muligt finder beskæftigelse, eksempelvis via jobåbninger på [jobnet.dk](http://jobnet.dk), netværk osv.

For unge uden en erhvervskompetencegivende uddannelse er fokus i samtalen på afklaring af uddannelsesvalg samt vejledning om pålæg om uddannelse. Samtalen har også fokus på, hvordan den unge hurtigst muligt kommer i selvforsørgelse via f.eks. vikariater, tidsbegrænsede stillinger, studiejob mv. frem til studiestart.

De unge, som efter første samtale ikke vælger at modtage eller ikke er berettiget til at modtage offentlig forsørgelse, kan ikke pålægges indsats. JKU følger ikke yderligere op på denne målgruppe.

### **Unge uden registreret arbejde, uddannelse eller offentlig forsørgelse**

En mindre gruppe af unge er i dag ikke registreret som værende i arbejde, uddannelse eller offentlig forsørgelse. Målgruppen omfatter mange forskellige unge, fx nogle, der er ude at rejse, nogle der forsørges af deres forældre, mens de afventer studiestart mv., men også unge, der lever af alternative indtægter, fx kriminalitet.

Målgruppen af unge, der ikke er registreret som værende i arbejde, uddannelse eller offentlig forsørgelse, betegnes internationalt som NEET-unge (15-24 år) (Not in Education, Employment, or Training). I København udgjorde NEET-målgruppen i 2012 ca. 5,5 procent, mens målgruppen udgjorde ca. 6,5 procent på landsplan, jf. Danmarks Statistik.

### **I. kontor, område 2**

Bernstorffsgade 17  
1577 København V

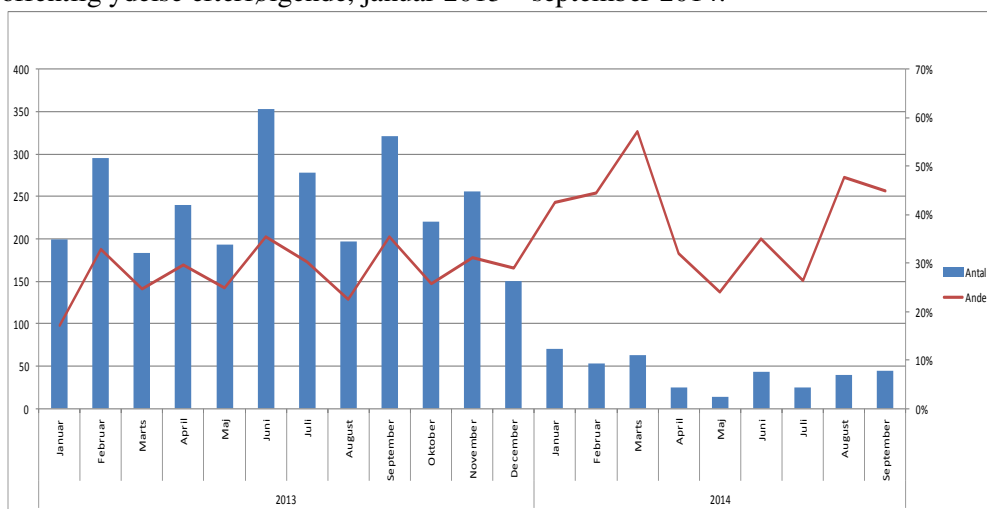
E-mail  
[CU7U@bif.kk.dk](mailto:CU7U@bif.kk.dk)

EAN nummer  
5798009710185

## Resultat af JKU's indsats ved nyhenvendelser

Nedenstående figur 1 og 2 viser antallet og andelen af unge kontanthjælpsmodtagere og uddannelseshjælpsmodtagere, som ikke modtager ydelse efter nyhenvendelse i JKU. Figurerne viser, at ca. 30 procent af nyhenvendelserne i døren ikke efterfølgende modtager offentlig ydelse. Resultatet for de første tre kvartaler af 2014 er på niveau med resultatet i 2013 – før kontanthjælpsreformen trådte i kraft.

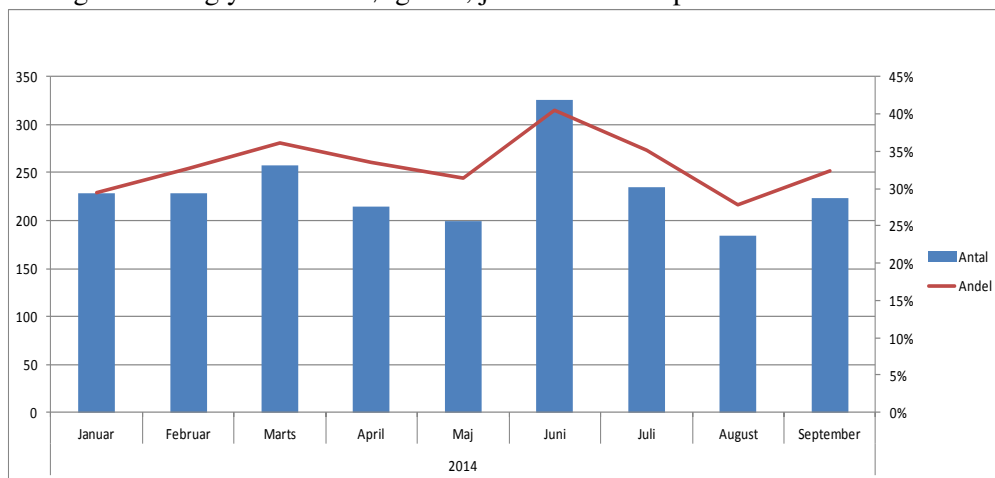
Figur 1 – Antal og andel unge kontanthjælpsmodtagere, som ikke modtager offentlig ydelse efterfølgende, januar 2013 – september 2014.



Kilde: Targit / BIFLIS

Note: Tallene er opgjort efter hvor mange unge, der har fået oprettet et kontaktføreløb i den angivne måned, men som ikke i samme måned har modtaget offentlig forsørgelse.

Figur 2 – Antal og andel unge uddannelseshjælpsmodtagere, som ikke modtager offentlig ydelse efterfølgende, januar 2013 – september 2014.



Kilde: Targit / BIFLIS

Note: Tallene er opgjort efter hvor mange unge der har fået oprettet et kontaktføreløb i den angivne måned men som ikke i samme måned har modtaget offentlig forsørgelse