

FORSLAG FÆLLES GÅRDHAVE

Gothersgadekarréen

Nansensgade 94-96, Gothersgade 155-159,
Nørre Farimagsgade 65-71.

Teknik- og Miljøudvalget vedtog den xx.yy 201x at sende dette forslag i høring.

Frem til den xx.yy 201x kan ejere og beboere fremsende bemærkninger til Københavns Kommune, Byens Fysik, Center for Nye Anlægsprojekter, Område- og Byfornyelse, postbox 339, 1504 København V eller på gaardhaver@tmf.kk.dk.

INDBYDELSE TIL ORIENTERENDE MØDE

I høringsperioden afholdes et orienterende møde, hvor forslaget vil blive gennemgået, og der vil være mulighed for at stille spørgsmål.

Mødet afholdes xxxdag den xxx. xxxxxxxxxx 201x kl. 19.00-21.00 på XX adresse

Forslaget er husstandsomsdelt og sendt til ejerne den xx. yy 201x.





Eksisterende forhold

BAGGRUND FOR FORSLAGET

AI og Arkitekt Kristine Jensens Tegnestue har udarbejdet forslag til ny fælles gårdhave i Gothersgadekarréen. På side 4-5 ses forslaget.

Forslaget er udviklet i nært samarbejde med Gothersgadekarréens beboere ved 3 afholdte workshops/byggeudvalgsmøder. Mødedeltagerne har aktivt påvirket og fået afgørende indflydelse på udformningen af det foreliggende forslag til gårdhavens indretning.

Københavns Kommune har i perioden 18.08.2014 - 08.09.2014 gennemført en postkortundersøgelse blandt karréens beboere og ejere om karréens fortsatte interesse i gårdhaveprojektet. Undersøgelsen viser, at der er flertal for at gennemføre den fælles gårdhave.

GÅRDEN I DAG

Det eksisterende gårdrum består af flere mindre gårdrum hvor opdelingen er markeret af hegn og mure, der følger matrikelskel.

Alle opgange har adgang til deres eget gårdrum. Der er idag én delvis fælles adgangsvej fra Nørre Farimagsgade via portåbning i karréen som giver adgang til den ene del af gården. Generelt er beplantningen i gårdrummet ret sparsom og det er i den ene del af gården muligt at parkere.

NEDRIVNING/RYDNING

Terrænmurene, der i dag begrænser og opdeler gården ryddes for at skabe en fælles gårdhave. Det eksisterende inventar, som overdækninger af cykler, ryddes for at gøre plads til den nye indretning.

Et mindre terrænspring ved missionshuset udjævnes med den nye belægning. Den eksisterende transformer kan ikke fjernes.

INDRETNING AF DEN FÆLLES GÅRDHAVE

Målet med den fælles gårdhave i Gothersgadekarréen er at skabe en frodig og varieret gårdhave, der tilbyder karréens beboere flere forskellige muligheder for ophold og aktivitet, end de har i dag.

For at skabe en sammenhængende gårdhave indrettes gården, således at cykelparkering og renovation placeres hensigtsmæssigt og giver rum til ophold og leg. Der etableres tørrestativer ved den eksisterende transformer.

Den fælles adgangsvej til gårdhaven bliver porten i Nørre Farimagsgade.

Beplantning

Den nye beplantning har en central rolle i indretning af den fremtidige gårdhave. Nye letløvede træer vil stå i fast mønster og skabe naturlige samlings- og opholdssteder.

Under træerne opstår et varieret "tæppe" bestående af fliser, grønne bede og felter med græs og blomster. Her kan livet udfoldes i form af leg og ophold, få eller flere sammen. Langs facaderne giver en begrønning med klatreplanter et mere intimt nærmiljø.

Leg og ophold

Leg og ophold er muligt både i grønne og belagte arealer samt i små og store grupper. Gårdhaven er et sted, hvor der kan leges frit, og hvor selve indretningen bidrager til leg, da nabolagets legetilbud er særdeles gode er legeudstyr ikke en del af indretningen.

På gårdhavens bedste solsteder skabes samlingspladser. Til ophold i vestsol kan der indrettes grillfaciliteter. Hygge i hængekøjer fordeles efter beboernes ønsker.



Inspiration til den fremtidige gårdhave

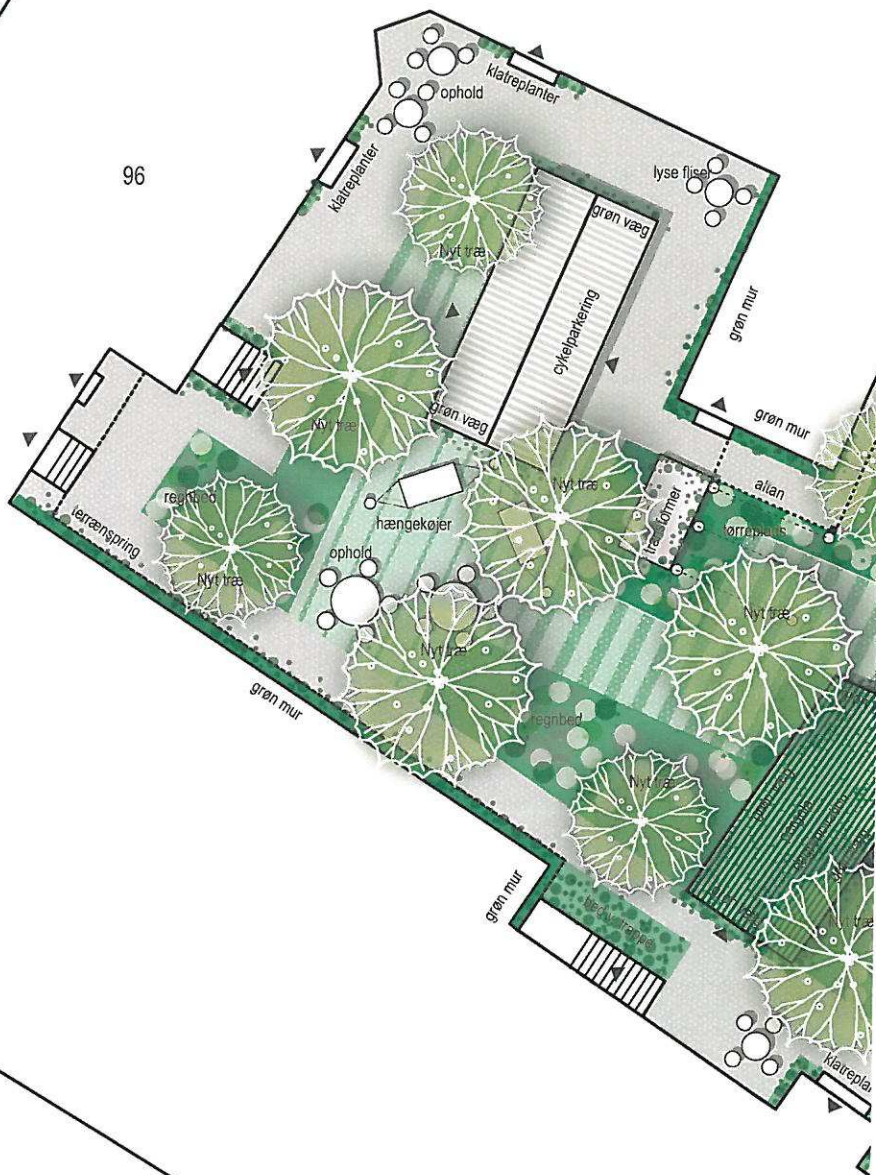
NASENSGÅDE

159

96

94

67





Eksisterende forhold

Belægning

Belægninger udføres som en kombination af fliser og græsarmering, der gør det anvendeligt og samtidigt mere grønt, samt forbinder rummet på tværs af gårdhaven.

Renovation m.v.

Renovationen samles i skure ved den fælles adgangsvej. Dertil blive arbejdet på at skabe et mere samlet udtryk for disse funktioner, evt. som en let afskærmning med klatreplanter.

Der tages hensyn til de krav, der stilles fra Københavns Kommune vedr. antal containere og sortering af restaffald; pap, papir, batterier, småt hårdt plast, småt metal, småt elektronik, farligt affald mm.

Evt. øvrigt inventar i gårdhaven, herunder tørrestativer og pergolaer, opstilles efter aftale med beboerne.

Belysning

Der etableres belysning ved køkken- og kældertrapper, ved den fælles adgangsvej, samt ved renovations- og cykelskure (med bevægelsessensorer). Der etableres supplerende belysning i terræn, i det omfang det findes nødvendigt. Belysningen tilsluttes en fællesmåler.

Lokal afledning af regnvand

Den nye indretning med grønne opholdszoner i midten af gårdhaven, gør det muligt at lede noget af overfladevandet til evt. regnbede. Regnbedenes beplantning sammensættes, således at de tåler både våde og tørre perioder.

Cykelparkering m.m.

Cykelparkering skal foregå i fastmonterede cykelstativer inde i gårdhaven med adgang fra belagte stier langs facaderne. Valg af stativer skal sikre gode muligheder for drift og vedligehold af arealerne.

LOVGRUNDLAG

Forslaget er udarbejdet efter bestemmelserne i Lovbekendtgørelse om byfornyelse og udvikling af byer, lov nr. 863 af 3. juli 2014 kapitel 6, hvori det beskrives, at kommunen kan beslutte, at gårdarealerne skal omlægges.

ØKONOMI

Samtlige udgifter til etablering af den fælles gårdhave afholdes af det offentlige inden for det rammebeløb, der er fastsat i ovennævnte lov.

Ejere og beboere betaler alene udgifterne til drift og vedligeholdelse af den færdige gårdhave.

TIDSPLAN

Høringsperioden varer til den **xx.xx.2014**, hvorefter forslaget atter bliver forelagt Teknik- og Miljøudvalget og Borgerrepræsentationen, som vil tage endelig stilling til, om der skal træffes beslutning om gennemførelse af den fælles gårdhave.

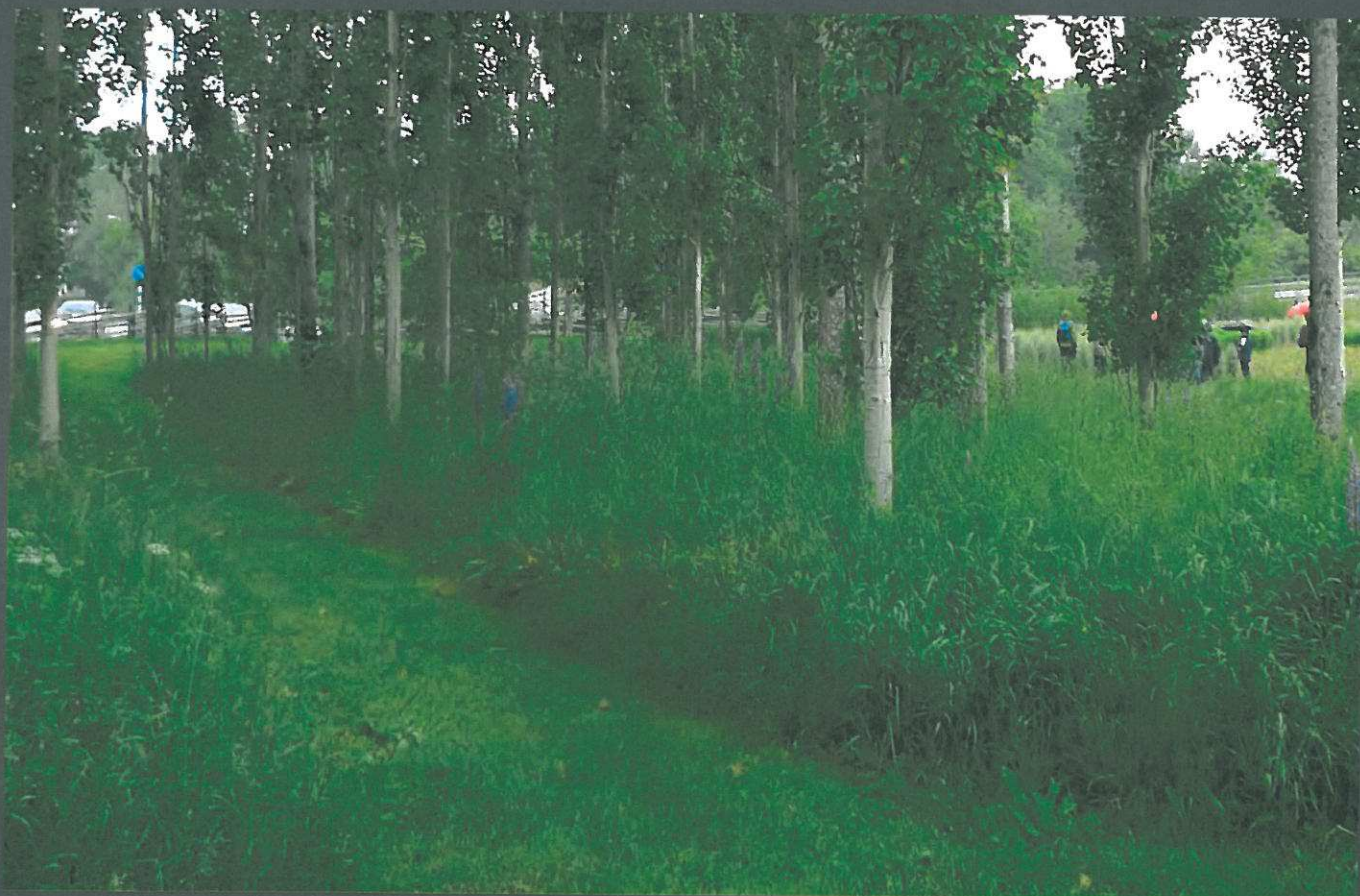
Hvis Teknik- og Miljøudvalget og Borgerrepræsentationen træffer beslutning om den fælles gårdhave, vil detailprojektering af gårdhaven blive igangsat. Ejere og beboere vil blive indbudt til et møde om detailudformningen af gårdhaven. Projektering og udbud i licitation m. v. varer ca. 4 måneder.

DRIFT OG VEDLIGEHOLD

Når gårdhaven er færdig, afleveres den til ejerne, som ved servitut på ejendommene forpligtes til at danne et gårdlaug. Gårdlauget har til opgave at bevare og vedligeholde gårdhaven samt udarbejde ordensregler for gårdens benyttelse.



Inspiration til den fremtidige gårdhave



MERE INFORMATION

Byens Fysik
Område- og Byfornyelse
Postboks 339
1504 København V

Tlf. 3366 3366

E-mail: gaardhaver@tmf.kk.dk

www.kk.dk/gaardhaver

**SAMMEN
OM BYEN**

KØBENHAVNS KOMMUNE
Teknik- og Miljøforvaltningen