

Notat

Bilag 1 - Mulige placeringer

Nærværende notat indeholder en afdækning af muligheder og udfordringer ved at etablere en festivalplads på fire udvalgte, kommunalt ejede, områder.

- Valbyparken
- Valby Idrætspark
- Selinevej
- Kløvermarkens Idrætsanlæg

Festivalaktører efterspørger en festivalplads med permanente installationer, hvilket samlet set vil betyde hurtigere anlæg og lavere udgifter forbundet med de enkelte festivaler. Hvis der skal anlægges en festivalplads, der kan rumme større musikfestivaler, kræver det ifølge festivalaktører, at der anvendes et sammenhængende areal på minimum 10 ha. Hertil kommer et tilhørende parkeringsareal på 4-6 ha, der ligger i umiddelbar nærhed til festivalpladsen. De belyste områder i nærværende notat har afsæt i disse kriterier.

Valbyparken

Valbyparken består af to adskilte arealer, der er forbundet af en sti. Arealerne udgør tilsammen ca. 9,8 ha, hvormed området ikke fuldt ud lever op til det areal, der efterspørges af festivalaktørerne. Hvis der skal findes yderligere areal til parkering, kræver det, at der inddrages en større del af parken til formålet. Blandt fordelene ved at anvende Valbyparken som festivalplads er, at området er relativt centralt beliggende, og at der er gode forbindelser med offentlig transport.



Valbyparken danner allerede i dag ramme om bl.a. festivalen, Grøn Koncert, der i 2018 havde 35.000 publikummer. Der er i dag ingen permanente understøttende faciliteter som strøm, kloakering mv., hvilket betyder, at der hver gang skal opsættes midlertidige og mobile

1. august 2019

Sagsnr.
2018-0327239

Dokumentnr.
2018-0327239-22

Sagsbehandler
Mike Brandt

Sekretariat og Byudvikling
Byudvikling og Faciliteter

Gyldenløvesgade 15
1600 København V

EAN nummer
5798009780515

løsninger ved større arrangementer. Desuden ligger "HF. Kalvebod", der rummer helårsbeboelse, umiddelbart nord for området, og en festivalplads kan være til gene for beboerne.

Hovedparten af Valbyparken er omfattet af fredninger, der har til formål at sikre offentlig adgang samt begrænse muligheden for, at etablering af permanente faciliteter ændrer parkens karakter. En festivalplads vil formentligt forudsætte dispensation fra fredningen, da afviklingen af arrangementer vil begrænse offentlighedens adgang samt ændre parkens fysiske karakter.

Forskrift for udendørs musikarrangementer

Der ligger flere kolonihaveforeninger tæt op ad Valbyparken, som festivalaktiviteter kan være til gene for. Valbyparken er omfattet af begrænsninger ved *Forskrift for udendørs musikarrangementer*, hvilket gør, at der må være op til 20 koncertdage om året, at arrangementer skal slutte inden midnat, samt at lydniveauet ikke må overskride 70 dB ved nærmeste beboelse. Hvis området skal have udvidede anvendelsesmuligheder, kræver det en ændring eller dispensation fra forskriften.

Overdækning

Under arrangementer kan der lægges et gulv af plast for at beskytte græsunderlaget. Hvis gulvet ligger i under fire dage, kan græsbanerne bruges én dag senere. Hvis gulvet ligger i længere tid, kan græsset tage skade, og det vil være nødvendigt med genopretning før græsset kan tages i brug. Producenter vurderer, at et plastgulv på 10 ha vil koste 20-25 mio. kr. Hertil kommer løbende udgifter til at udlægge og opbevare gulvet.

Valby Idrætspark

Udendørsarealet i Valby Idrætspark består af to afskilte græsarealer, der tilsammen udgør ca. 21 ha samt en række kunstgræsbaner. Kunstgræsbanerne er indhegnede og vil derfor ikke kunne anvendes ved afvikling af større arrangementer. Blandt fordelene ved at anvende Valby Idrætspark til festivalplads er, at området umiddelbart har en tilstrækkelig størrelse, at området ikke er omfattet af fredning, samt at der er gode offentlige transportmuligheder til området.



Valby Idrætspark er Københavns største sammenhængende idrætsområde, og det anslås at parken dagligt anvendes af 5.000-7.000 brugere. Afviklingen af festivaler har konsekvenser for hovedsageligt

fodbolden og idrætsparkens foreninger, ved at idrætsparken ikke kan anvendes under festivalperioder og under en eventuel genopretningsperiode, hvilket kan føre til aflysning af træning og kampe.

Forskrift for udendørs musikarrangementer

Valby Idrætspark er omfattet af *Forskrift for udendørs musikarrangementer*, der begrænser området til at kunne afholde 5 dages aktivitet med musik, samt at arrangementer skal slutte inden midnat. Et fuldt udbytte af en festivalplads på området forudsætter dispensation eller ændring af forskriften for dermed at kunne afholde arrangementer i tilstrækkeligt omfang.

Overdækning

Under arrangementer kan der lægges et gulv af plast for at beskytte græsunderlaget. Hvis gulvet ligger i under fire dage, kan græsbanerne bruges én dag senere. Hvis gulvet ligger i længere tid, kan græsset tage skade, og det vil være nødvendigt med genopretning før græsset kan tages i brug. Det vil betyde, at banerne ikke kan bruges i en periode, samt være forbundet med eventuelle udgifter til genopretning. Producenter vurderer, at et plastgulv på 10 ha vil koste 20-25 mio. kr. Hertil kommer løbende udgifter til at udlægge og opbevare gulvet.

Selinevej

Ved Selinevej er der et langstrakt, kommunalt ejet areal, der afgrænses af Amagermotorvejen og Kalvebodløbet. Området anvendes i dag overvejende til deponering af jord og byggeaffald for hele hovedstadsregionen samt til rekreative formål. Blandt fordelene ved at placere en festivalplads ved Selinevej er, at det har det fornødne areal samtidigt med, at det ligger fjernt fra nærmeste beboelse, hvilket reducerer risikoen for, at afviklingen af arrangementer vil være til gene for omkringboende borgere.

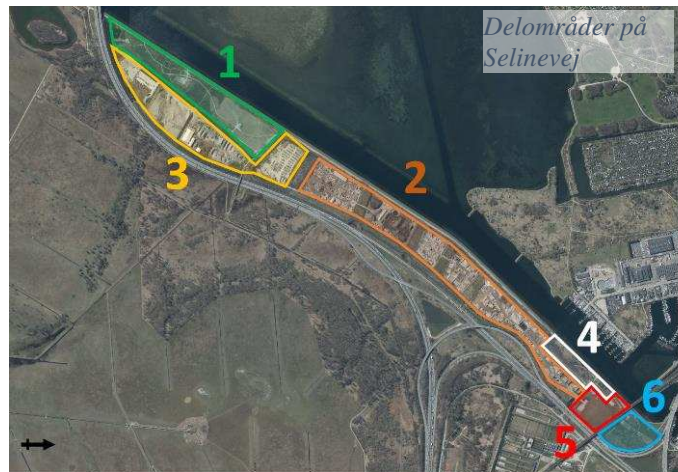
Området er omfattet af fredningen af Amager Fælled, der har til formål at sikre offentlighedens adgang og begrænser muligheden for tilstandsændringer, herunder at etablere anlæg på området (dog med mulighed for anlæg til deponering). Det forventes at en festivalplads på området vil forudsætte dispensation fra fredningen. Desuden er området ikke betjent med offentlig transport.

Området kan deles op i 6 delområder, der hver især har forskellige muligheder og bindinger:

1 - Byskoven

Området måler ca. 16 ha, og lever dermed arealmæssigt op til kravene til en festivalplads med tilhørende servicefunktioner. Området er færdigudfyldt, hvormed det er overgået til rekreativ brug jf. fredning og lokalplan.

Borgerrepræsentationen udlagde d. 22. juni 2016 området til byskov. Arbejdet med etablering af en byskov er i gang, og der er plantet træer og etableret stier på området. En festivalplads på området vil kræve, at områdets anvendelse som byskov ophører, da det umiddelbart er uforeneligt med brugen til festivalplads.



2 - Behandlingsområde for byggeaffald og jord

Området, der lever op til kravene til størrelse, er i dag udlejet til en privat virksomhed, der behandler jord og byggeaffald. Lejekontrakten på området forløber ni år frem i tiden, og Københavns Kommune får årligt i størrelsesordenen 20 mio. kr. i lejeindtægter for området. Efter lejeperioden har Københavns Kommune ingen forpligtelser knyttet til området. En festivalplads på området, vil kræve, at man forhandler sig ud af lejeaftalen med forventet krav om erstatning.

3 - Deponiområde (losseplads)

Området er i dag udlagt til losseplads for hovedstadsregionen. Derudover er en del af området forbeholdt Amager Ressourcecenter i tilfælde af driftsnedbrud. Som det ser ud nu og her, skal området påfyldes, og det forventes, at området vil være færdigudfyldt omkring år 2040. En festivalplads på området vil kræve, at man finder et andet areal af samme størrelse, der kan bruges som deponiområde.

4 - Botanisk interesseområde

Område har ikke tilstrækkeligt areal til at kunne rumme en festivalplads. Området er udlagt som botanisk interesseområde og huser en række sjældne planter og dyrearter.

5 - Overgår til rekreativt område

Teknik- og Miljøforvaltningen er i dialog med Naturstyrelsen, med henblik på at dette areal inden for et par år kan overgå til rekreativt område. Området har ikke umiddelbart en tilstrækkelig størrelse til en

festivalplads – heller ikke hvis man bruger det i sammenhæng med delområde 4.

6 - Overdraget til By & Havn

Området nord for togbanen blev i forbindelse med forhandlingerne om Budget 2019 overdraget til By & Havn som alternativ til udbygningen af Ørestad Fælled. Området er umiddelbart ufremkommeligt og har ikke en tilstrækkelig størrelse til en festivalplads. Det er ikke umiddelbart muligt at anvende dette område i sammenhæng med området syd for, da områderne gennemskæres af en togbane.

Kløvermarkens Idrætsanlæg

Kløvermarkens Idrætsanlæg består foruden kunstgræsbaner og klubhuse af ca. 28 ha sammenhængende græsareal, der til daglig benyttes af områdets 12 tilhørende foreninger. Kløvermarkens størrelse gør i sig selv området velegnet som festivalplads. Blandt fordelene ved at etablere en festivalplads på området kan desuden nævnes, at området er centralt placeret, samtidigt med at dele af området ligger fjernt fra beboelse. Området grænser op til Kløverparken, der efter aftale med grundejer med fordel kan bruges til parkering og støttefunktioner ved arrangementer.



Kløvermarken er omfattet af fredning, der har til formål at sikre områdets rekreative funktioner samt bevare sigtelinjerne til byens tårne. Hvis der skal afholdes festivaler på området, forudsætter det muligvis dispensation fra fredningen.

Derudover vil en festivalplads have konsekvenser for hovedsageligt fodbolden og Kløvermarkens foreninger, ved at boldbanerne ikke vil kunne anvendes under festival dage samt i en eventuel genopretningsperiode, hvilket kan medføre aflysning af træning og kampe.

Forskrift for udendørs musikarrangementer

I *Forskrift for udendørs musikarrangementer* er Kløvermarken begrænset til at kunne rumme 10 spilledage samt at lydniveauet ikke må overstige 70 dB. Et fuldt udbytte af en festivalplads på området vil forudsætte dispensation eller ændring af forskriften for at kunne afvikle arrangementer i tilstrækkeligt omfang.

Overdækning

Under arrangementer kan der lægges et gulv af plast for at beskytte græsunderlaget. Hvis gulvet ligger i under fire dage, kan græsbanerne bruges én dag senere. Hvis gulvet ligger i længere tid, kan græsset tage skade, og det vil være nødvendigt med genopretning før græsset kan tages i brug. Det vil betyde, at banerne ikke kan bruges i en periode, samt være forbundet med eventuelle udgifter til genopretning. Producenter vurderer, at et plastgulv på 10 ha vil koste 20-25 mio. kr. Hertil kommer løbende udgifter til at udlægge og opbevare gulvet.