

## Vanløsepuljen 2021

### Indhold

Indledning .....	1
Status på ansøgninger og ansøgere i 2021 .....	2
Størrelse på det ansøgte beløb .....	5
Målgruppe .....	6
Geografisk placering .....	10
Kategori .....	11

### Indledning

Vanløse Lokaludvalg har fra Københavns Borgerrepræsentation fået til opgave at udmønte en pulje til at fremme lokale aktiviteter inden for demokrati, kultur og netværk.

Vanløse Lokaludvalg har til dette formål etableret Vanløsepuljen. Lokaludvalget ønsker med Vanløsepuljen at inspirere Vanløses borgere til at skabe tværgående, bydelsrelaterede, dialogskabende og netværksdannende aktiviteter i Vanløse og for Vanløses borgere. Alle borgere, grupper, foreninger, institutioner m.m. kan søge om støtte til aktiviteter og arrangementer, som afvikles i Vanløse eller for borgere i Vanløse.

Puljemidler bevilges som en underskudsgaranti til ansøgeren af Vanløsepuljen efter, at lokaludvalget har behandlet og truffet afgørelse om tilsagn. Behandling af puljeansøgninger sker på baggrund af Vanløse Lokaludvalgs retningslinjer for puljemidler samt de besluttede ansøgningsfrister. Retningslinjer og ansøgningsfrister kan sammen med ansøgnings-, evaluerings- og regnskabsskema findes på lokaludvalgets hjemmeside.

I den følgende rapport gives der status på ansøgninger og ansøgere i 2021. Desuden skaber rapporten et overblik over, hvordan puljemidlerne er blevet fordelt i forhold til målgruppe, geografi m.m.

### Covid-19's påvirkning på puljeansøgninger 2021

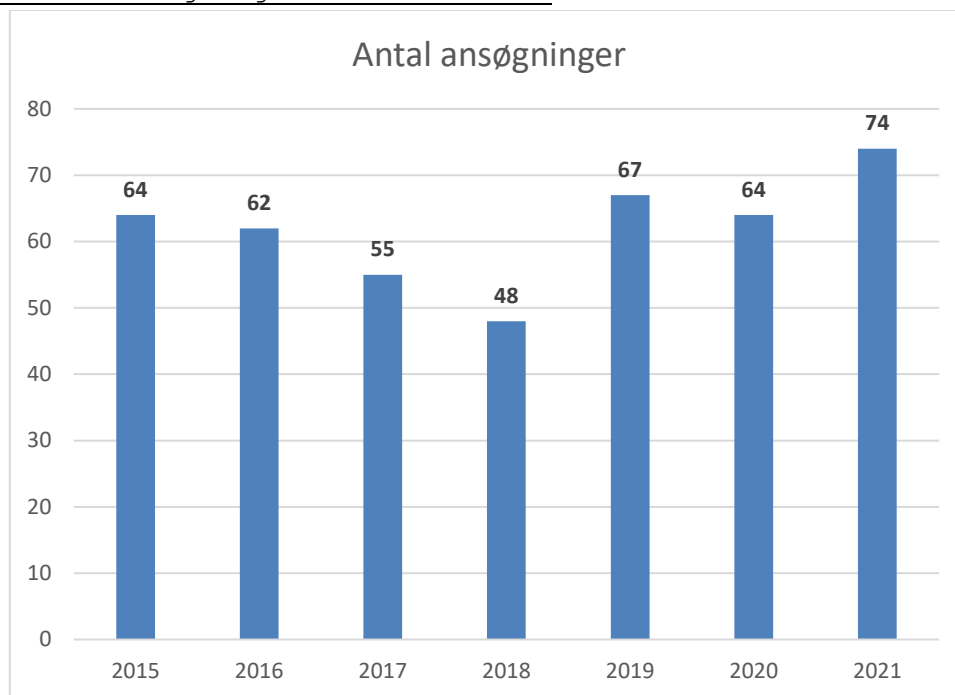
Covid-19 har i 2021 sat begrænsninger på fysiske arrangementer i Vanløse. Sundhedsrestriktioner har betydet, at adskillige puljeansøgere, der har modtaget bevillinger fra Vanløsepuljen, enten har måtte tilpasse deres projekt, udskyde eller aflyse det. Næsten samtlige projekter i foråret 2021 blev udskudt til efteråret 2021. Herudover blev flere projekter i vinteren 2021 aflyst pga. sundhedsrestriktioner.

I alt er 6 ud af 56 bevilgede ansøgninger aflyst i 2021 pga. Covid-19, og størstedelen af de gennemførte projekter har skulle omstille sig for at imødekomme de daværende sundhedsrestriktioner.

## Status på ansøgninger og ansøgere i 2021

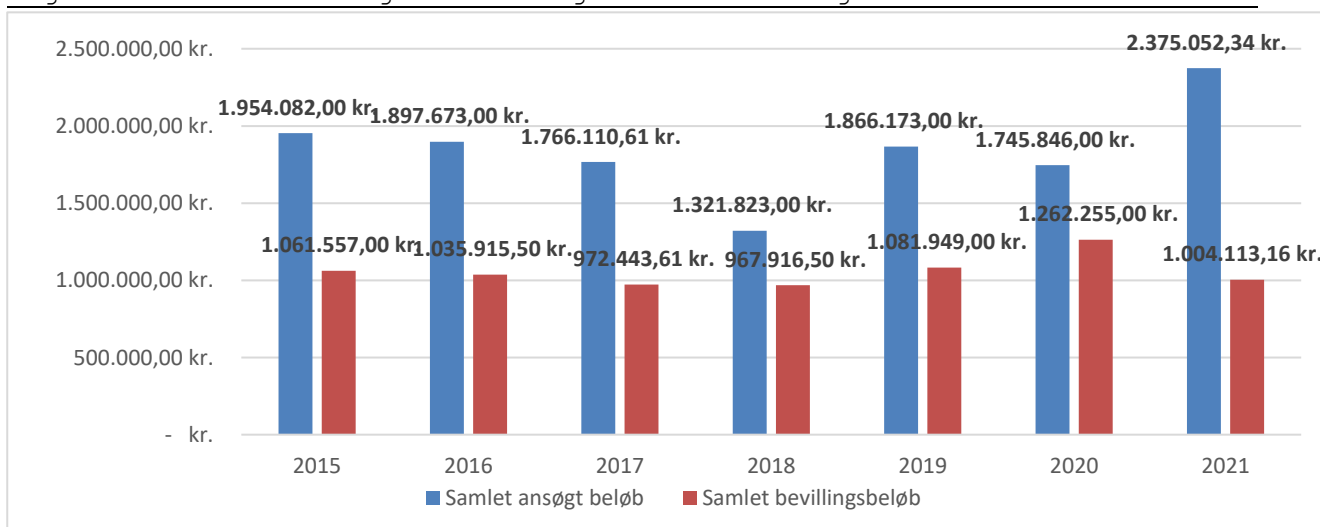
I 2021 modtog Vanløse Lokaludvalg 74 ansøgninger til Vanløsepuljen. Dette er det højeste antal ansøgninger i de senere år. Figur 1 viser, at der har været et generelt fald af antallet af ansøgninger til Vanløsepuljen fra 2015-2018, men at der er sket en stigning i antal ansøgninger fra 2018 til 2021.

Figur 1: Antal ansøgninger fra 2015-2021



Ligesom der er sket en stigning i antallet af ansøgninger i 2021, er det samlede ansøgte beløb også steget. I figur 2 vises det samlede ansøgte beløb og det samlede bevilgede beløb fra 2015 til 2021.

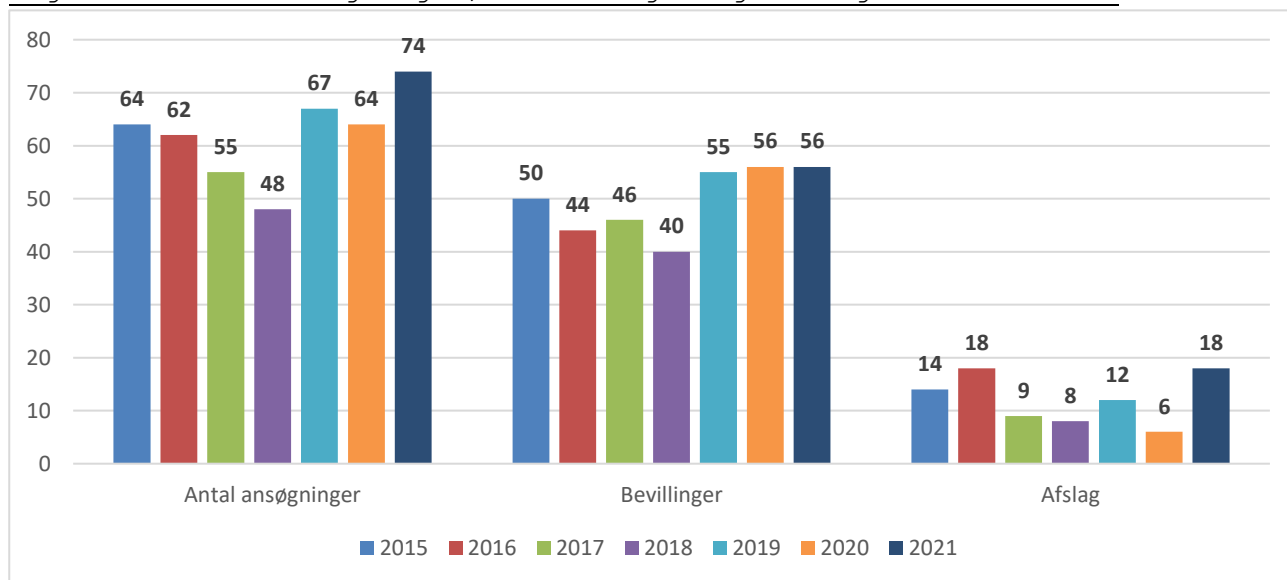
Figur 2: Samlede ansøgte beløb og samlede bevilgede beløb fra 2015-2021



Lokaludvalget har fra 2015-2021 afsat ca. 900.000 kr. (i 2021 afsatte lokaludvalget 900.000 kr.) til Vanløsepuljen om året, men i alle syv år har lokaludvalget bevilget mere end 900.000 kr. til puljeansøgninger. Dette skyldes flere forhold; (1) Lokaludvalget har i næsten alle syv år lagt Vanløsepuljen og deres egne interne pulje sammen i løbet af efteråret, hvilket har resulteret i flere puljemidler til bevillinger til puljeansøgere (dette blev dog ikke gjort i 2021), (2) Flere af de bevilgede puljeansøgninger har ikke brugt deres fulde bevilling (da der er tale om en underskudsbevilling) og overført en mindre del af bevillingen tilbage i Vanløsepuljen, (3) Ved nogle puljeansøgninger kan lokaludvalget få momsrefusion på dets bevilling, hvilket overføres tilbage i Vanløsepuljen.

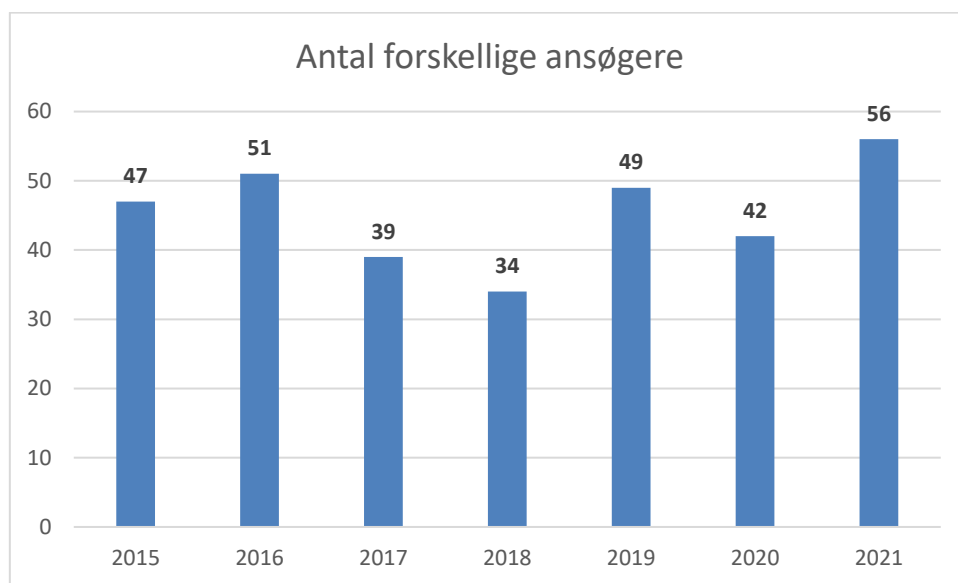
Ud af de 74 ansøgninger i 2021 gav lokaludvalget afslag på 24 % af ansøgningerne (18 ansøgninger) og bevilgede puljemidler til 76 % af ansøgningerne (56 ansøgninger). Figur 3 viser antallet af ansøgninger, bevillinger og afslag siden 2015. Variationen af antallet af bevillinger og afslag for det enkelte år kan skyldes flere ting. Eksempelvis antallet af modtagende ansøgninger, eller at det samlede beløb af puljemidler, der er bevilget til ansøgninger, har varieret fra år til år (figur 2). En tredje årsag kan være variationer på størrelserne af det ansøgte beløb, som varierer fra år til år jf. figur 6.

Figur 3: Antal ansøgninger, bevillinger og afslag for 2015-2021



Hvert år modtager lokaludvalget flere ansøgninger fra den samme ansøger. I 2021 stod 56 ansøgere bag de i alt 74 modtagne ansøgninger til Vanløsepuljen, hvor 31 af disse ansøgere ikke havde søgt Vanløsepuljen de fire foregående år. Antallet af forskellige ansøgere er i 2021 steget i forhold til de senere år jf. figur 4, der viser udviklingen af antallet af forskellige ansøgere fra 2015-2021.

Figur 4: Antal ansøgere fra 2015-2021

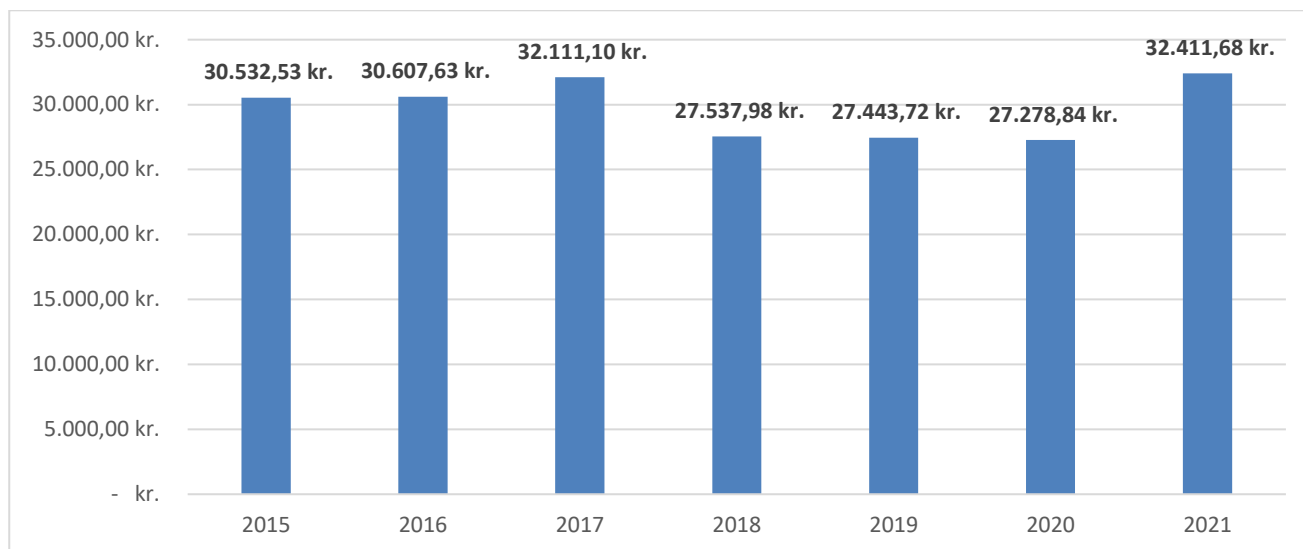


## Størrelse på det ansøgte beløb

Puljeansøgningernes ansøgte beløb varierer fra ansøgning til ansøgning, og Vanløsepuljen søges hvert år til både store og små projekter. I det følgende afsnit gives der et indblik i, hvilke beløbsstørrelser, der søges om til Vanløsepuljen.

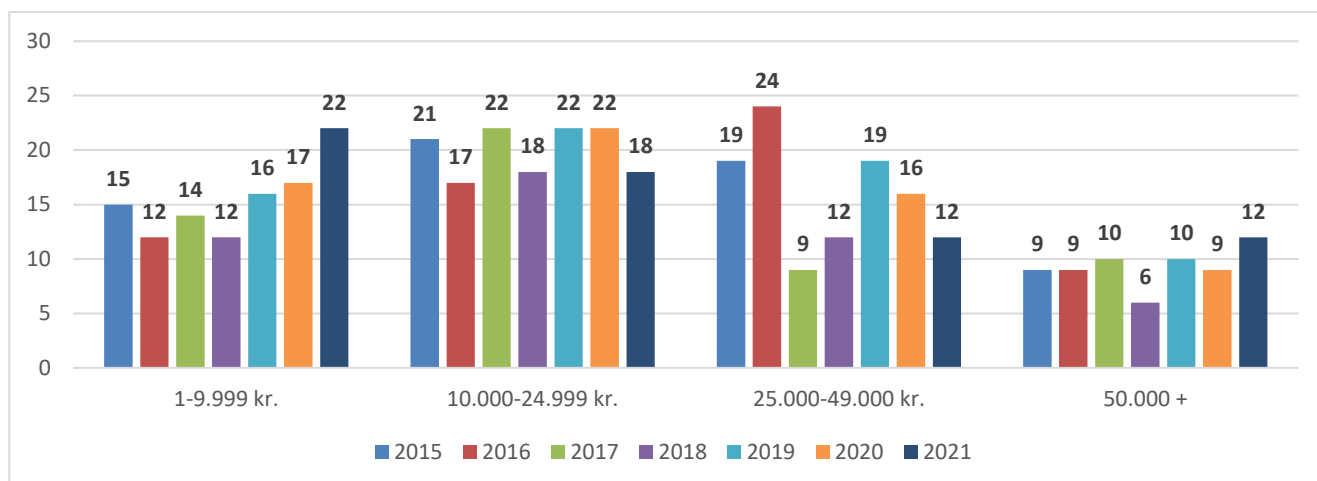
I 2021 var det gennemsnitlige ansøgte beløb til Vanløsepuljen 32.411,68 kr. Dette er en stigning i forhold til 2020 og de senere år jf. figur 5.

Figur 5: Det gennemsnitlige ansøgte beløb til Vanløsepuljen 2015-2021



Figur 6 og figur 7 inddeler antallet af ansøgningerne til Vanløsepuljen i beløbsintervaller for at give et overblik over størrelserne på de beløb, som der bliver ansøgt om til Vanløsepuljen.

Figur 6. Antal af ansøgninger fordelt på størrelsen af det ansøgte beløb



### Målgruppe

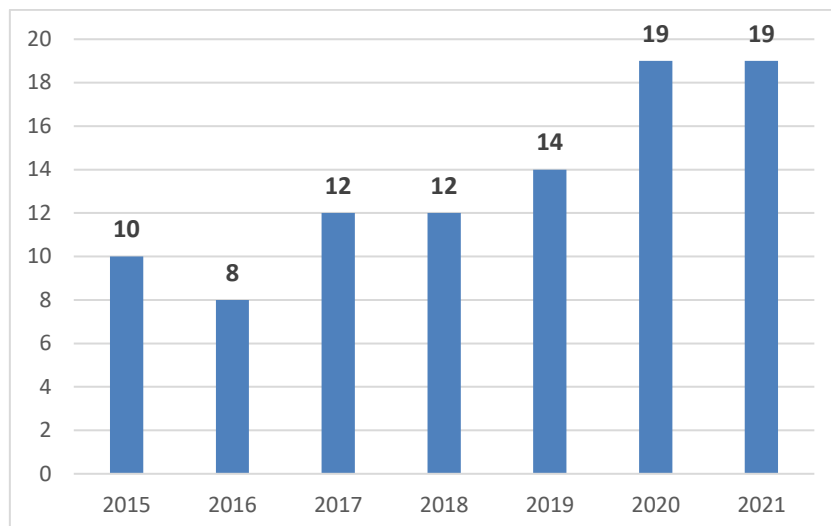
Alle ansøgere præsenterer i sin ansøgning en målgruppe for sit projekt. Dette afsnit giver et overblik over, hvor mange bevilgede ansøgninger, der særligt har prioriteret én af to udvalgte målgrupper; henholdsvis *børn, unge og børnefamilier* samt *seniorer*.

Til alle bevilgede puljeansøgninger stilles der krav om offentlig adgang, og i flere puljeansøgninger beskrives det, at projektet henvender sig til alle målgrupper, ung som gammel. I dette afsnit optælles kun de puljeansøgninger, som beskriver en af de to beskrevne målgrupper som en specifik prioriteret målgruppe.

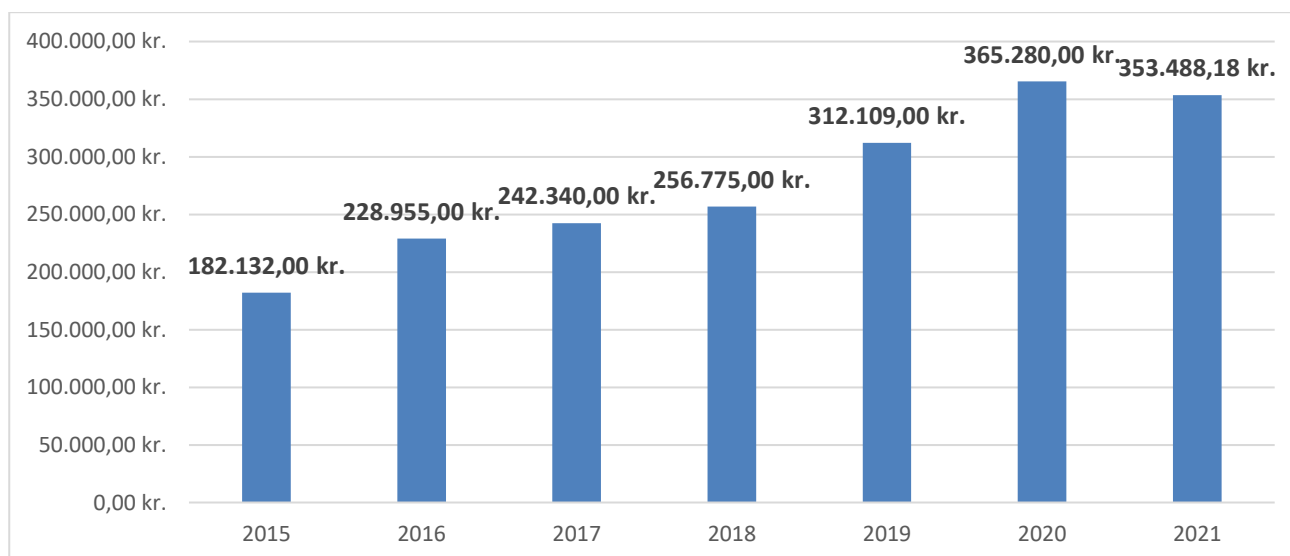
### Børn, unge og børnefamilier

I 2021 bevilgede Vanløse Lokaludvalg puljemidler til 19 puljeansøgninger, som særligt henvendte sig til målgruppen *børn, unge og børnefamilier*, hvilket svarer til 33 % af alle 56 bevilgede puljeansøgninger i 2021. Til de 19 puljeansøgninger bevilgede Vanløse Lokaludvalg samlet 35.3488,18kr., der svarer til 35 % af det samlede bevilgede beløb til puljeansøgninger i 2021.

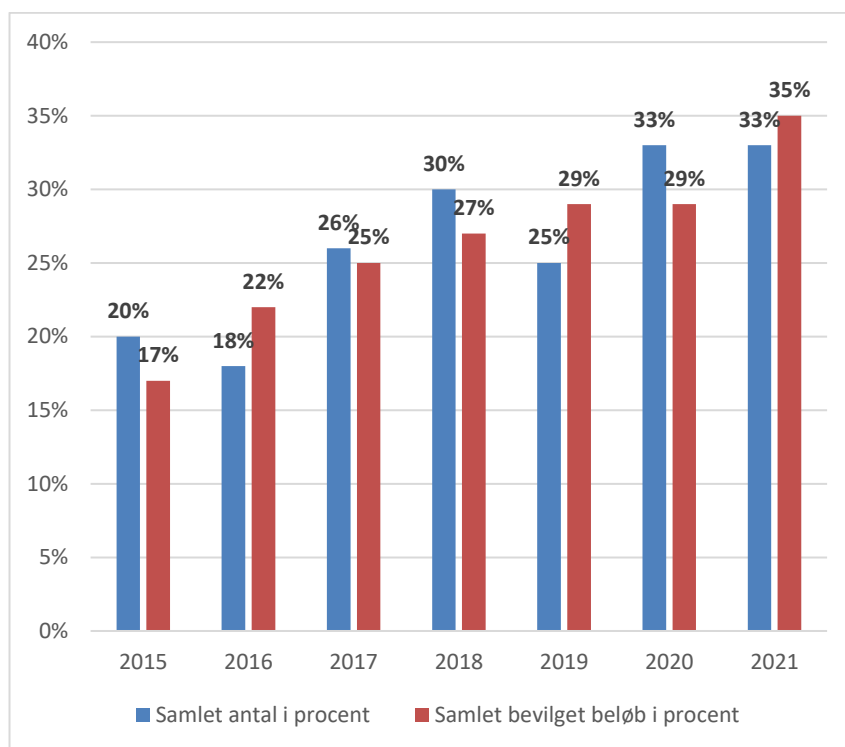
Figur 8: Antal puljeansøgninger med målgruppen børn, unge og børnefamilier prioriteret



Figur 9: Samlet bevilget beløb til puljeansøgninger med målgruppen børn, unge og børnefamilier prioriteret



Figur 10: Antal puljeansøgninger og samlet bevilget beløb i procent til puljeansøgninger med målgruppen børn, unge og børnefamilier prioriteret

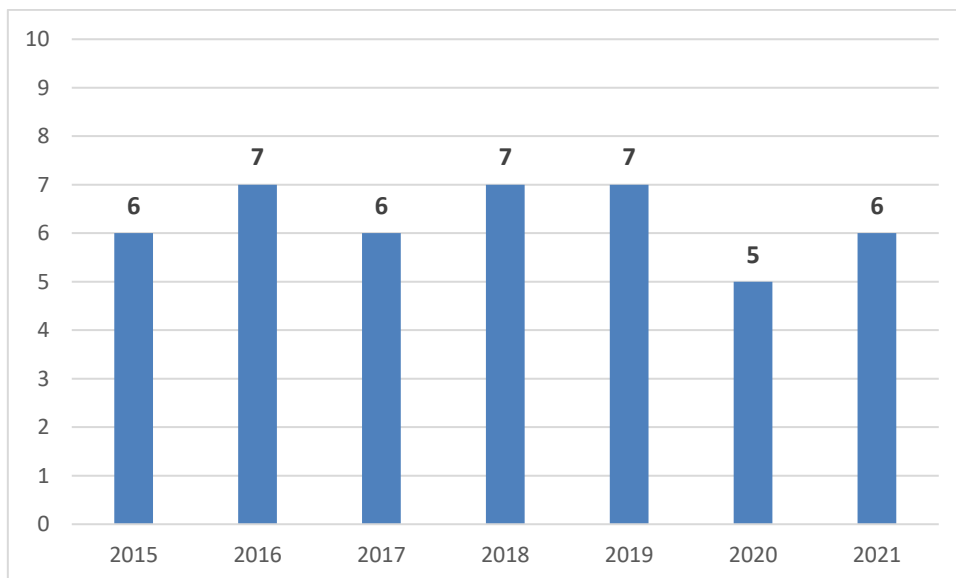


### **Seniorer**

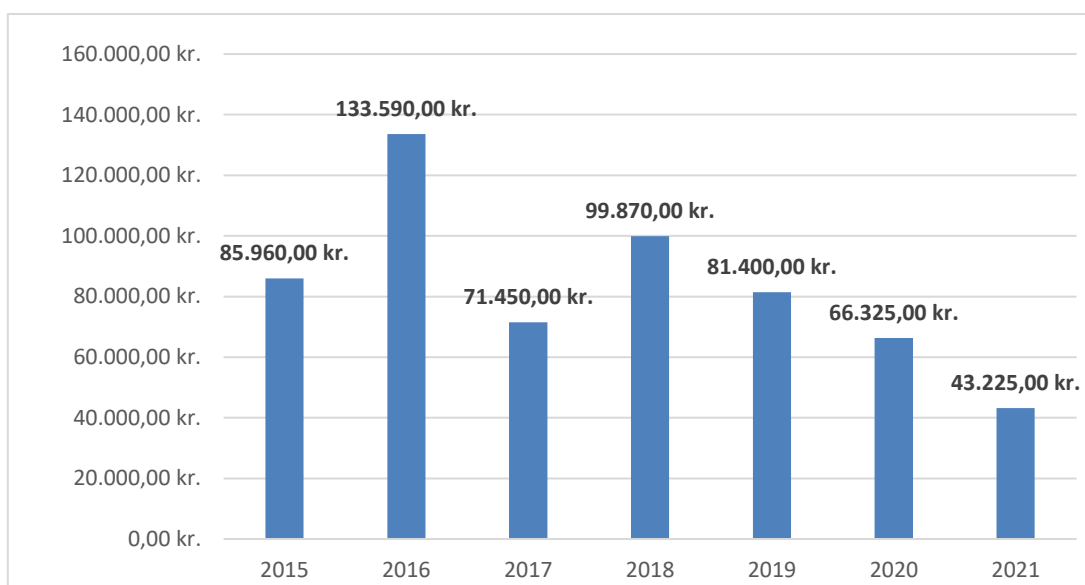
I 2021 bevilgede Vanløse Lokaludvalg puljemidler til 6 puljeansøgninger, som særligt henvendte sig til målgruppen *seniorer*, hvilket svarer til 11 % af alle 56 bevilgede puljeansøgninger i 2021. Til de 6 puljeansøgninger bevilgede Vanløse Lokaludvalg samlet 43.225 kr., der svarer til ca. 4 % af det samlede bevilgede beløb til puljeansøgninger i 2021.

Figur 11: Antal puljeansøgninger med målgruppen *seniorer* prioriteret

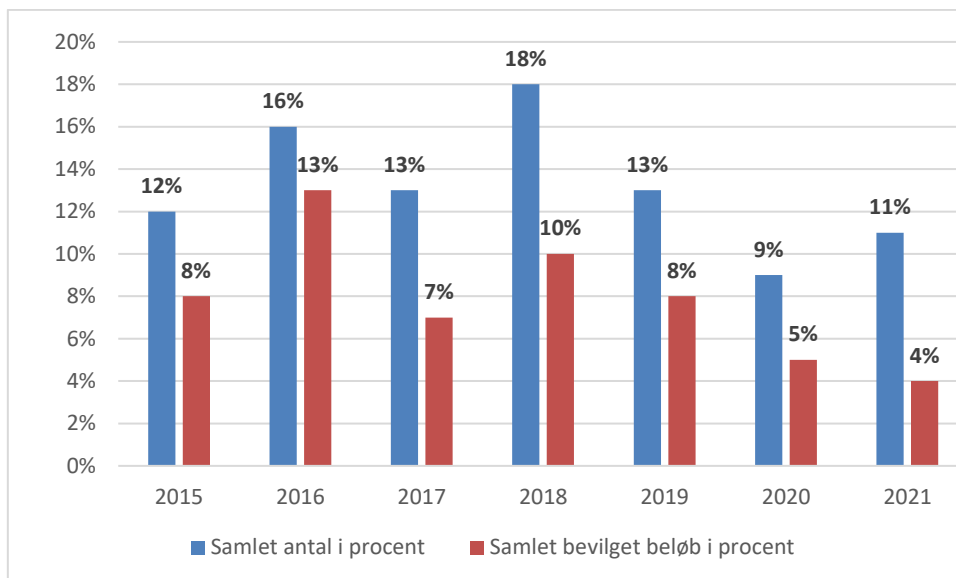




Figur 12: Samlet bevilget beløb til puljeansøgninger med målgruppen seniorer prioriteret



Figur 13: Antal puljeansøgninger og samlet bevilget beløb i procent til puljeansøgninger med målgruppen seniorer prioriteret



### Geografisk placering

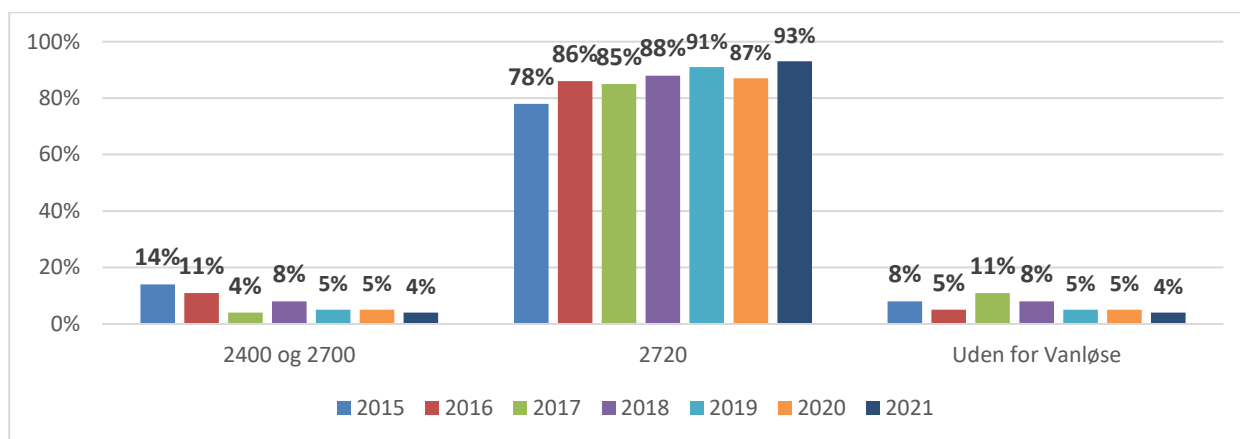
Dette afsnit undersøger fordelingen af, hvor i Vanløse de bevilgede projekter er blevet afholdt fordelt på postnumre. Afsnittet indeholder desuden en kategori til de ansøgninger, hvor aktiviteten er afholdt uden

for bydelen. Enkelte ansøgninger har fundet sted på tværs af bydelen, hvilket medfører, at tallene ikke summer 100.

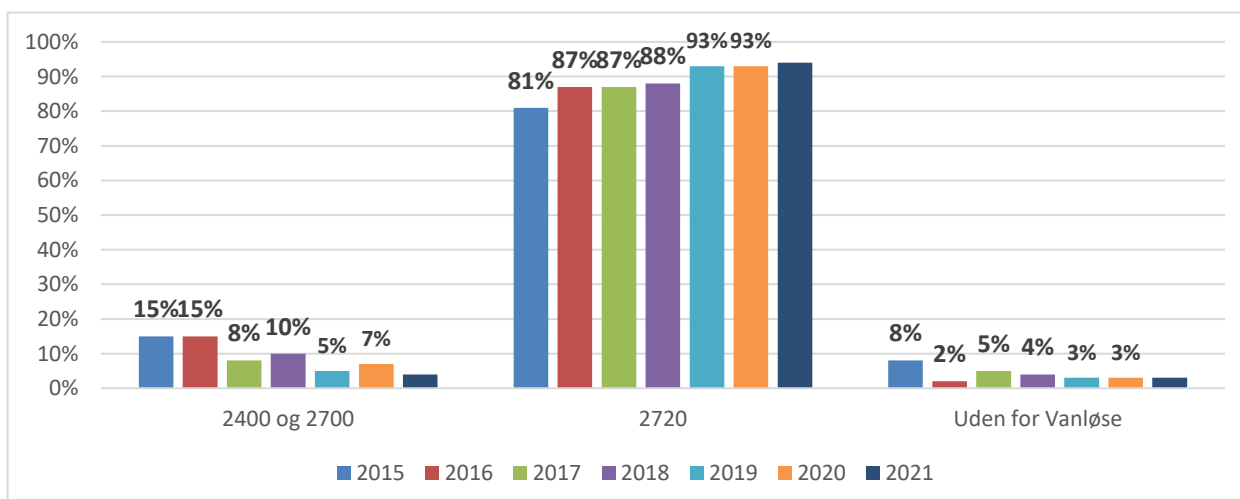
Vanløse bydel har tre postnumre: 2720 Vanløse, 2400 København NV og 2700 Brønshøj. Ca. 5.200 indbyggere bor i postnummer 2400 og ca. 3.400 indbyggere bor i postnummer 2700, hvilket svarer til, at omkring 20 % af vanløseborgerne har et andet postnummer end 2720.

Figur 14 viser, at størstedelen af de bevilgede projekter afholdes i postnummer 2720. I 2021 blev 93% af de bevilgede projekter afholdt i postnummer 2720 og af figur 15 fremgår det, at 94 % af de bevilgede midler er gået til projekter, der er blevet afholdt i postnummer 2720.

Figur 14: Antal puljeansøgninger i procent fordelt på postnummer



Figur 15: Samlede bevillingsbeløb i procent fordelt på postnummer



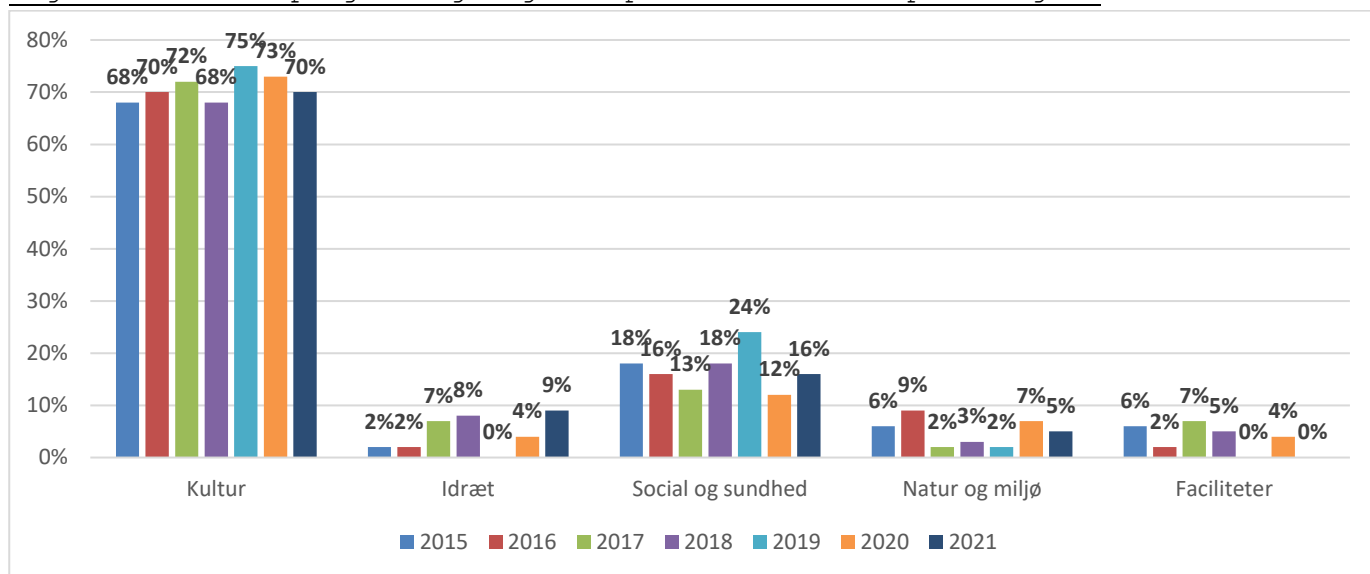
#### Kategori

Ansøgningerne til Vanløsepuljen dækker hvert år over en bred vifte af forskelligartede projekter - alt fra ansøgninger om musikkoncerter og

ældredag til ansøgninger om julemarkeder og byfester. I dette afsnit er de bevilgede projekter inddelt i kategorier for at skabe et overblik over, hvilke typer aktiviteter puljemidlerne er gået til.

Figur 16 og figur 17 viser, at det er kulturprojekter, som lokaludvalget har bevilget flest puljemidler til imellem 2015-2021. I 2021 var 70 % af de bevilgede ansøgninger kulturprojekter, og 82 % af det samlede bevillingsbeløb er gået til kulturprojekter. Det fremgår dog af begge grafer, at antallet af støttede idræt, social og sundhed samt natur og miljø er steget i 2021.

Figur 16: Antal puljeansøgninger i procent fordelt på kategori



Figur 17: Samlet bevillingsbeløb i procent fordelt på kategori

