



2018

## **Bilag 4 - Høringssvar i fuld længde**

Beskæftigelses- og Integrationsudvalget besluttede den 13. august 2018 at sende udkastet til den nye Integrationspolitik for perioden 2019-2022 i offentlig høring indtil den 19. september. Københavns Kommune har modtaget 39 høringssvar. Høringssvarene er vedlagt i deres fulde længde i nedenstående rækkefølge:

### **Københavns Kommunes Integrationsråd og øvrige**

- 1 Carsten Koch, formand for Integrationsrådet
- 2 Foreningen Nydansker
- 3 LO Hovedstaden
- 4 Salling Group
- 5 Lead the Talent
- 6 Dansk Flygtningehjælp
- 7 Københavns Erhvervsakademi
- 8 Dansk Arbejdsgiverforening
- 9 Akademikerne
- 10 Akademikernes A-Kasse
- 11 3F
- 12 LO Hovedstaden
- 13 Jeudan

### **Lokaludvalg**

- 14 Amager Vest Lokaludvalg
- 15 Amager Øst Lokaludvalg
- 16 Bispebjerg Lokaludvalg
- 17 Brønshøj-Husum Lokaludvalg
- 18 Christianshavns Lokaludvalg
- 19 Indre By Lokaludvalg
- 20 Vesterbro og Kgs. Enghave Lokaludvalg
- 21 Nørrebro Lokaludvalg
- 22 Østerbro Lokaludvalg
- 23 Valby Lokaludvalg
- 24 Vanløse Lokaludvalg

### **Råd**

- 25 Københavns Ældreråd
- 26 Københavns Ungeråd
- 27 Handicaprådet i Københavns Kommune

### **Foreninger og Organisationer**

- 28 Københavns Medborgerforum
- 29 Københavns Stift ved Stiftsudvalget Folkekirke og Religionsmøde

**CF 3. kontor - Integration og  
Vækst, område I**

Bernstorffsgade 17  
1577 København V

EAN nummer  
5798009710581

- 30 Dansk Friskoleforening
- 31 Verdens Kvinder i Danmark
- 32 Red Barnet
- 33 Dansk Flygtningehjælp Ungdom (DFUNK)
- 34 Indvandrer Kvindecentret
- 35 Røde Kors
- 36 Institut for Menneskerettigheder
- 37 De almene boligorganisationer (BL)
- 38 Mellempfolkeligt Samvirke

**Borgere**

- 39 L- Smith

**Fra:** Carsten Koch <[carsten.koch@mail.dk](mailto:carsten.koch@mail.dk)>

**Sendt:** 3. september 2018 10:56

**Til:** Malene Alber Lassen <[FT1Q@bif.kk.dk](mailto:FT1Q@bif.kk.dk)>

**Emne:** SV: Høring af udkast til Københavns Kommunes nye Integrationspolitik 2019-22

Kære Malene.

Her i 11. time - bogstavelig talt ☺ – har jeg et par bemærkninger til Integrationspolitikudspillet. Generelt synes jeg at de 5 pejlemærker er spot on. Det er de centrale indsatsområder. Hvad angår mål og indikatorer, har jeg på beskæftigelsesområdet følgende bemærkninger: Der er formuleret et mål for flere IGU deltagere ”særligt kvinderne”, men der er ikke angivet nogen indikator for ”særligt kvinderne” – blot at antallet af nyankomne skal være i IGU. I øvrigt burde kvindevinklen også fremtræde i de to øvrige indsatsområder 1 og 3.

Ellers fin. Senere i processen ville det være væsentligt om man fik konkretiseret hvilke instrumenter de ansvarlige forvaltninger påtænker at bruge.

Det var alt herfra.

Vi ses d. 12.

Bedste hilsner

Carsten

**Fra:** Torben Møller-Hansen <[tmh@foreningen-nydansker.dk](mailto:tmh@foreningen-nydansker.dk)>

**Sendt:** 26. juni 2018 13:30

**Til:** Malene Alber Lassen <[FT1Q@bif.kk.dk](mailto:FT1Q@bif.kk.dk)>

**Emne:**

Kære Malene

Berlingske, Mandag morgen og Børsen har de seneste uger dokumenteret, hvorledes de faktiske forhold på beskæftigelsesområdet, herunder den rekord høje beskæftigelse blandt både danske og nydanske, fortsat ikke reflekteres i virksomhedernes perception som en oplevet succes. Det er faktisk det modsatte der gør sig gældende, godt hjulpet af bl.a. den værdipolitiske debat. Der har ligeledes været en række SoMe understøttede kritiske indslag vedr. beskæftigelse af muslimer, samt produkter med særlig fokus på muslimer (Eid-kage fra Bilka, Cinemaxx udlån af lokaler til. Bl.a. imam oplæg, samt integrationsministerens bekymring vedr. arbejde under faste/ramadan). BIF har taget initiativ til [igennem MS tilbyder gratis workshops / coaching til virksomheder](#) med fokus på at forebygge diskrimination på arbejdspladserne. Det er naturligvis meget positivt at BIF således understøtter den enkeltes rettigheder, men det kan efter Foreningens mening ikke stå alene.

Foreningen Nydansker foreslår, at der i den kommende politik tilsvarende tages initiativ til, at Københavns kommunes virksomheder aktivt gøres opmærksom på risikoen for ubevidst selvcensur/tilbageholdende adfærd i forhold til mangfoldighed, som følge af den frie og til tider meget skarpe værdi debat. De færreste virksomheder vil bevidst fravælge kandidater blandt nydanskere/muslimer, eller tolerance/særlige HR initiativer der understøtter mangfoldighed, men der er solid evidens for, at medarbejdere individuelt ubevidst fravælger løsninger der kan være i konflikt med den frie debat og politiske værdikamp. For ubevidst at være på den sikre side af en shit-storm.

København er hele Danmarks metropol og forbillede – også for effektiv integration af arbejdskraft fra resten af verden. Derfor er Københavns virksomheder også i front m. ref. til HR løsninger der understøtter den brede mangfoldighed. Det bringer de københavnske virksomheder og ansvarlige beslutningstagere i en særlig udsat situation, med ref. til nuværende og kommende erhvervsrelaterede nedslag i værdi debatten.

Det mener jeg Købehavns kommune integrationsråd skal forhold sig aktivt til. Ytringsfriheden hverken kan eller skal vi problematisere, men vi kan understøtte erhvervslivet så deres valg bliver bevidste og velreflekterede.

M.v.h.

TORBEN MØLLER-HANSEN

Direktør



Sankt Peders Stræde 28C, 4 sal

1453 København K

Direkte: 3338 6203

Mobil: 2012 9272

[www.foreningen-nydansker.dk](http://www.foreningen-nydansker.dk)

 [Mød os på facebook](#)

 [Mød os på linkedin](#)

**Fra:** Louise Bastholm <[Louise@lohovedstaden.dk](mailto:Louise@lohovedstaden.dk)>

**Sendt:** 3. september 2018 09:51

**Til:** Malene Alber Lassen <[FT1Q@bif.kk.dk](mailto:FT1Q@bif.kk.dk)>

**Cc:** Per Georg Olsen <[Per@lohovedstaden.dk](mailto:Per@lohovedstaden.dk)>

**Emne:** Vs: Høring af udkast til Københavns Kommunes nye Integrationspolitik 2019-22

## **Kære Malene**

På vegne af Per Olsen, formand, LO Hovedstaden, fremsendes hermed kommentarer til Københavns Kommunes udkast til Integrationspolitik 2019-2022.

LO finder de fem fremlagte principper for det fremadrette arbejde meget relevante, og især det fokus som er præciseret i nr. 3 om at arbejde for få, langsigtede og bæredygtige integrationsindsatser.

LO ser IGU som et godt og vigtigt værktøj, der kan bidrage til, at flere københavnere med minoritetsbaggrund kan opnå adgang til arbejdsmarkedet. Formålet med IGU er, at flygtninge og familiesammenførte til flygtninge bliver kvalificerede til at opnå varig og ordinær beskæftigelse eller at påbegynde en erhvervsrettet uddannelse. Ved etablering af IGU-forløb vil LO derfor understrege vigtigheden i, at der arbejdes målrettet for at sikre et reelt beskæftigelsesperspektiv i forlængelse af forløbet hos arbejdsgiver. Grundet dets målgruppe og lovgivningen omkring uddannelsen er IGU ikke løsningen for alle, men det er et vigtigt sted at prioritere for alle nytilkomne.

I politikken nævnes lærepladser, virksomhedspraktik og løntilskud som effektive veje ind på arbejdsmarkedet. LO er enige i, at praktisk erfaring er relevant for at komme nærmere arbejdsmarkedet. Her er lærepladser oplagte. Men samtidig vil vi understrege, at ordninger som virksomhedspraktik og løntilskud ikke må stå alene, men altid bør kombineres med uddannelse/eller anden faglig opkvalificering. Praktisk erfaring er ikke altid nok, men med uddannelse og konkrete uddannelsespapirer kan der investeres i fremtiden.

LO læser med interesse om kommende fokus på lærepladser for unge med minoritetsbaggrund og ser frem til at følge udmøntningen af beskæftigelses- og uddannelsesklausuler på området og anbefaler, at dette bliver et løbende fokusområde på kommende møder i Københavns Integrationsråd.

Hvis vi ser på optaget på ungdomsuddannelserne, så ses der en positiv udvikling, men det undrer LO, at der slet ikke fokuseres på frafald og på indsatser til at nedbringe dette. Herudover ser LO gerne et større fokus på brug af mentorer end det er nævnt i politikken.



Per Olsen  
Formand LO Hovedstaden

De bedste hilsner  
Louise

**Louise Bastholm**  
Konsulent

Mobil: 81 77 36 86 Mail: [louise@lohovedstaden.dk](mailto:louise@lohovedstaden.dk)



Svend Aukens Plads 11, 2300 København S. Tlf. 33 25 01 22  
Mail: [lo@lohovedstaden.dk](mailto:lo@lohovedstaden.dk) - Web: [www.lohovedstaden.dk](http://www.lohovedstaden.dk)

---

| [LO Hovedstaden](http://www.lohovedstaden.dk)

[www.lohovedstaden.dk](http://www.lohovedstaden.dk)

Her kan du tilmelde dig LO Hovedstadens nyhedsbrev. Nyheder. Kom tæt på finanslovudspillet

---

**Fra:** Susanne Leire <[susanne.leire@sallinggroup.com](mailto:susanne.leire@sallinggroup.com)>

**Sendt:** 3. september 2018 08:20

**Til:** Malene Alber Lassen <[FT1Q@bif.kk.dk](mailto:FT1Q@bif.kk.dk)>

**Emne:** VS: Høring af udkast til Københavns Kommunes nye Integrationspolitik 2019-22

Kære Malene

Tak for din mail. Hermed mine input og kommentarer:

Udkastet er bestemt interessant og særligt fokus på de unge er interessant, da det må være altafgørende for, at de kommende generationer af voksne københavnere integreres både på arbejdsmarkedet og i samfundet generelt.

Jeg er jo bedst klædt på til at byde ind på beskæftigelsesdelen og har følgende kommentarer til dette område:

- I forhold til beskæftigelsesdelen bør man sætte ind overfor hele familien på en gang (fritidsjob såvel som afklaring/primær beskæftigelse), så arbejdsidentiteten i hele familien øges samtidig og dermed har en positiv effekt på tværs af familien. Vi er flere gange blevet spurgt, om vi vil deltage i projekter omkring dette i udsatte boligområder, men det er aldrig kommet helt i gang.
- Der bliver flere steder nævnt prioritering af fritidsjob som et vigtigt element til uddannelse og job, hvilket mange undersøgelser jo også peger på som en vigtig faktor. Der er allerede i dag flere indsatser for dette i KBH kommune. Som virksomhed opleves det som om, at parterne i disse indsatser ikke kender til de øvrige fritidsjobsindsatser i kommunen – eller måske kun lige har begrænset kendskab til det – særligt når det er på tværs af forvaltningerne. Man bør afdække hvad man allerede har af indsatser på området i hele kommunen og samle de bedste erfaringer til det videre arbejde.
- I samarbejde med Socialforvaltningen har vi nu i løbet af 7 år ansat mere end 700 udsatte unge københavnere under 18 år i "Fritidsjob med mentor" – herunder en del med minoritetsbaggrund. Erfaringerne herfra er meget positive, hvorfor kommunen også har valgt at opjustere indsatsen væsentligt i 2018. Men vi oplever, at vi mangler lignende muligheder for unge over 18 år, hvor udfordringerne for udsatte unge ikke blive mindre idet dele af "support" systemet stopper, når man fylder 18 år. Vi har brug for et struktureret vedvarende samarbejde til at hjælpe de unge og fastholde deres kontakt til arbejdsmarkedet via et fritidsjob – også efter de er fyldt 18 år. Et samarbejde som ikke kun handler om at få dem ansat – men også at fastholde dem på arbejdsmarkedet, når f.eks. udefrakommende udfordringer trækker dem i den forkerte retning.
- Der bliver nævnt i borgerforslagene, at for nyankomne københavnere kunne der med fordel være undervisning i uskrevne normer på en dansk arbejdsplads. Dette bør også gælde for københavnere med minoritetsbaggrund, som har en ringe viden om og erfaring på arbejdsmarkedet trods mange år i Danmark – og det bør være virksomhederne/arbejdsgiverne som i højere grad inddrages i det arbejde, da det højner troværdigheden og engagementet i emnet, når budskabet kommer fra "virkeligheden".
- I Salling Group har vi rigtigt gode erfaringer med IGU, som vi fortsat vil arbejde videre med. Men det er endnu ikke lykkedes at ansætte en kandidat fra KBH Kommune, hvorfor vi har måtte hente kandidater ind fra de omkringliggende kommuner til konkrete ledige stillinger. Pt. er der 2 ledige IGU stillinger, som vi har fået at vide, at der ikke er kandidater til fra København. Da målgruppens størrelse må forventes at være faldende i antal, ser det ikke ud til at blive nemmere at få kandidater i fremtiden. Der skal derfor ændringer til for at lykkedes på dette område fremadrettet.

Jeg ser frem til et spændende møde den 12.09.18.

God dag.

---

Venlig hilsen/Best regards

**Susanne Leire**

Senior HR Partner, Diversity

Team Labour Market

[susanne.leire@sallinggroup.com](mailto:susanne.leire@sallinggroup.com)

+4529479653

**salling** group

**Salling Group**

Rosbjergvej 33

DK-8220 Brabrand

[sallinggroup.com](http://sallinggroup.com)



Hej Malene

Tak for din mail og for udkastet til integrationspolitikken som jeg generelt synes indeholder mange gode perspektiver. Nedenfor finder du mine input på de områder jeg har særligt kendskab til

## GENERELT

Jeg savner at principperne (side 9) bliver brugt i beskrivelse er pejlemærke og at de fremgår tydeligt hvordan de efterleves i aktiviteterne og tiltagene som beskrives. F.eks. hvad betyder "Fokus på det der virker" i folkeskole regi. Jeg mener selv at man i høj grad man skal se på hvad der i den daglige praksis fungerer hos den enkelte lærer og udbrede det til resten af skolen – så hvordan kommer principper til udtryk i de forskellige pejlemærker, det synes jeg godt kan blive skarpere

Desværre oplever jeg majoritetens ansvar og rolle bliver utydelig i beskrivelserne. Jeg mener der skal et langt større fokus på majoritetens rolle og indsatser som er rettet mod dem. Problemet, indsatser og indikatorer beskrives hovedsageligt udfra majoritetens perspektiv og jeg savner en større fokus og tiltag med fokus på arbejdsmarkedet, de fagprofessionelle osv. Og ligeledes hvilke indikatorer vi skal kigge efter her. Hvilke målinger vi skal lave af de forskellige partners adfærd og praksis? Det synes jeg er et stort problem at det ikke er tydeligere.

Når man læser de forskellige pejlemærker savner jeg stadig en skarpere beskrivelse af målgrupperne og jeg ønsker ligeledes at der kommer større fokus på behovene hos de forskellige målgrupper. Ved at det kun er problemerne der er beskrivelser af risikere vi, at vi fokusere på symptomerne og udelukkende systemets perspektiv på problemerne

Nedenfor har jeg forsøgt at komme med mit input mere specifikt på de enkelte pejlemærker

### **1. Flere københavnere med minoritetsbaggrund skal i job**

Her mener jeg at vi skal være påpasselige med for mange tekniske løsninger uden at der er fokus på opbygning af social kapital og øget fokus på forældrenes kapacitets opbygning

### **2. Flere københavnere med minoritetsbaggrund skal klare sig godt i folkeskolen og blive bedre rustet til at gennemføre en ungdomsuddannelse**

God start uden sprogdforordringer

- Vi ved at de første 1000 dage af et barns liv er altafgørende – jeg savner en større klarhed omkring hvad og hvordan den gode start på livet sikres i dette tilfælde

Højt fagligt niveau i folkeskolen

- Vi ved det særligt handler om drengenes manglede faglige og sociale færdigheder og jeg savner derfor en større tydelighed omkring målgruppen. Jeg mener man bør fokusere helt ekstra ordinært på dem

- Derudover mener jeg det er særlig vigtigt at fremhæve de fagprofessionelle som en målgruppe og derfor beskrive problemer områder i deres praksis man vil fokusere på - lige nu opleves meget ensidigt og problemet er mere komplekst

- Vi ved at de unge bliver mødt med negative forventninger og at de ikke føler de passer ind og derfor tror jeg KK i højere grad skal fokusere på at drengene får mulighed for at føle sig trygge og at de bliver mødt af voksne der inderligt tror på dem og vil dem

- De unge navigere i mange forskellige identiteter hvorfor jeg savner større fokus på at skabe trygge læringsmiljøer og fællesskaber der kan rumme dette

- Der er forskning der viser at de intensive forløb ikke hjælper på de unges faglige udvikling og at de ikke selv kan overføre den viden/selvopfattelse/nye identitet med over til egen skole konteksts – og det kræver meget meget tæt samarbejde (altså næsten at det er skolerne selv der driver disse), så det forstår jeg ikke hvorfor i har med som en anbefaling?

- Generelt tror jeg på at forældresamarbejdet skal skrives tydeligere frem så det vægtes højere - det fylder alt for lidt og noget man ofte glemmer selvom det har stor effekt og betydning

Sikkert gennem en ungdomsuddannelse

- Der kan med fordel være et større fokus på overgangen fra folkeskolen til opstart på ungdomsuddannelsen da meget af fraværet sker i starten

### **3. Flere københavnere med minoritetsbaggrund skal deltage aktivt i kultur- og foreningslivet og være inkluderet i det omkringliggende samfund**

- Igen savner jeg større fokus på forældrene og særligt fædrenes deltagelse i foreningslivet og deres børns liv generelt og derigennem. Vi ved fra projekt BABA at fædres deltagelse i deres børns liv er afgørende for deres trivsel, sundhed og faglighed og det synes jeg KK skal arbejde videre med

Jeg håber ovenstående giver mening - også selvom det er skrevet sent på aftenen

Vi ses til rådsmødet

Med venlig hilsen / Best Regards

Ahmet Günes

(Social) Iværksætter / Foredragsholder / Konsulent

Tlf: 21717285

Mail: [ahmet@gunes.dk](mailto:ahmet@gunes.dk)

Web: [www.gunes.dk](http://www.gunes.dk)

LinkedIn: [dk.linkedin.com/in/ahmetgunes](https://dk.linkedin.com/in/ahmetgunes)

Blog: [www.facebook.com/gunesconsulting.dk](http://www.facebook.com/gunesconsulting.dk)

02.09.18

## **Høring over udkast til Københavns Kommunes Integrationspolitik 2019-22**

Beskæftigelses- og Integrationsudvalget i Københavns Kommune har den 14. august 2018 sendt et udkast til Integrationspolitik 2019-22 i høring med frist for bemærkninger den 19. september 2018.

Dansk Flygtningehjælp har følgende generelle bemærkninger til Integrationspolitikken.

### **Generelle bemærkninger**

Dansk Flygtningehjælp er helt overordnet positiv overfor Integrationspolitik 2019-22 og målsætningen om at investere i integration. Vi deler visionen om, at alle københavnere i lige omfang deltager i samfundet, uddanner sig og bliver en del af det københavnske fællesskab.

Dansk Flygtningehjælp finder det positivt, at der på tværs af forvaltningerne skal arbejdes med de fem pejlemærker om, at flere københavnere med minoritetsbaggrund skal: 1) I job, 2) Klare sig godt i folkeskolen og blive rustet til at gennemføre en ungdomsuddannelse, 3) Deltage aktivt i kultur- og foreningsliv og være inkluderet i det omkringliggende samfund, 4) Opleve en bedre sundhedstilstand og en bedre livskvalitet, 5) Bo side om side og færre skal udøve kriminalitet.

Vi finder målsætningerne og de udvalgte indikatorer relevante, men savner mere præcise anvisninger af hvilke indsatser og handlinger, der skal føre til de ønskede mål.

Københavns Kommune ønsker med Integrationspolitik 2019-22 at introducere nye måder at arbejde med integrationen på og vil fremadrettede arbejde ud fra fem grundlæggende principper. Dansk Flygtningehjælp er enig i relevansen i disse grundlæggende principper. Vi vil gerne fremhæve princip 3 om at prioritere få, langsigtede og bæredygtige integrationsindsatser og princip 2 om at sætte massivt ind på dét, der virker, og vi deler visionen om, at det ofte er bedre at bygge videre på gode virkningsfulde indsatser end at sætte nye projekter i gang.

Som eksempel på virkningsfulde indsatser kan Dansk Flygtningehjælp pege på de relationsbaserede indsatser, hvor den enkelte minoritetsborger bliver matchet en til en med fx en frivillig netværksfamilie eller mentor, som en god måde at få den rette hjælp og støtte til at tage de praktiske skridt mod fx uddannelse og beskæftigelse. De er i hverdagen en indgang til det danske samfund og fællesskab og gør en stor forskel. Adgang til stærke sociale netværk styrker alt.

I Dansk Flygtningehjælps Frivillighus ved Nørreport Station har vi omkring 15.000 besøgende hvert år. De kommer der for at få lektiehjælp, sprogtræning, sociale aktiviteter og rådgivning af vores trænede frivillige om bl.a. familiesammenføring, permanent ophold, indfødsret samt hjælp til at forstå breve og afgørelser fra offentlige myndigheder.

Dansk Flygtningehjælpen arbejder for at flere flygtninge bliver en del af landets frivillige fællesskaber. Målet er, at lokale flygtninge får bedre muligheder for selv at sætte rammen for et værdigt liv, som deltagere i lokale frivillige fællesskaber. Vi skal derfor opfordre til, at Københavns Kommune har fokus på, at der skabes rammer for flygtnings deltagelse i frivillige fællesskaber og kortere events som frivillige.

Vi vil også gerne fremhæve princip 5 om at sætte tidligt ind for at bryde den negative sociale arv. Dansk Flygtningehjælp tilbyder i samarbejde med kommuner et psykosocialt gruppeforløb for flygtninge og indvandrere kaldet MindSpring. Grupperne ledes af frivillige med flygtningebaggrund, der efter et grundigt træningsforløb kan facilitere videns- og erfaringsudveksling omkring eksilrelaterede temaer som kulturelle forskelle, identitet i eksil, børneopdragelse, ungdomsliv i Danmark, stress og traumer samt samarbejdet og aktiv deltagelse i daginstitutioner, skole og fritidsliv. Vi har i samarbejde med Welcome House gennemført forløb for nyankomne flygtninge-forældre i København og planlægger at gennemføre forløb for både unge og børn.

Dansk Flygtningehjælp vil også gerne fremhæve vigtigheden af at have fagprofessionelle medarbejdere med interkulturelle kompetencer i normalindsatserne, således de kan geares til at modtage også minoritetsborgere. Ligesom målrettet rekruttering af medarbejdere med minoritetsbaggrund kan fremme det gode arbejde med målgruppen.

Slutteligt vil påpege behovet for kvalificeret og tilstrækkelig tolkebistand, hvis den gode integrationsindsats skal lykkes.

Med venlig hilsen

Mette Blauenfeldt  
Sektionschef  
Dansk Flygtningehjælp Integration  
Borgergade 10, 3. sal  
1300 København K  
Tlf: 3373 5144 / 2630 0772



**Fra:** Katja Munch Thorsen <[KAMT@kea.dk](mailto:KAMT@kea.dk)>

**Sendt:** 3. september 2018 11:35

**Til:** Malene Alber Lassen <[FT1Q@bif.kk.dk](mailto:FT1Q@bif.kk.dk)>

**Emne:** SV: Høring af udkast til Københavns Kommunes nye Integrationspolitik 2019-22

Kære Malene

Tak for reminder. Og hermed mine kommentarer til udkast til Københavns Kommunes Integrationspolitik 2019-2022.

Jeg vurderer at det er positivt og vigtigt at:

- Integrationspolitikken ses som et vigtigt redskab ift at udnytte alle københavnernes potentiale i langt højere grad end det sker i dag
- At den bygger på en kombination af at turde stille skav og have høje forventninger og tro på at københavnere med minoritetsbaggrund og at kravene følges op af en målrettet indsats der hjælper borgeren med at leve op til kravet hvis der er behov for det
- At man vil prioritere bæredygtige og længerevarende indsatser
- At man vil prioritere flere helhedsorienterede indsatser på tværs af institutioner og forvaltninger og med udgangspunkt i borgeren/hele familien
- At man vil gøre en indsats for at nyankomne københavnere tidligt kan komme ud og bruge deres kompetencer i praktik eller job

Jeg vurderer det er u hensigtsmæssigt at:

- I pejlemærke 5 har samlet to store målsætninger der kræver meget forskellige indsatser. Jeg synes man i stedet bør dele op i to selvstændige pejlemærker – et der handler om at flere københavnere med forskellig baggrund bør bo side om side og et der handler om at færre københavnere med minoritetsbaggrund skal udøve kriminalitet
- At man i baggrund afsnittet behandler social kontrol og diskrimination i et samlet afsnit – social kontrol og diskrimination udøver to meget forskellige typer af pres på dem der er offer for det, de udøves af vidt forskellige aktører med helt forskellig relation til dem som er offer for det og der kræves vidt forskellige indsatser for at forhindre social kontrol og diskrimination. Det sender nogle u hensigtsmæssige signaler at behandle de to ting i et afsnit, og det bør deles op i to selvstændige afsnit med hver sin overskrift – et om diskrimination og et om social kontrol

Hvis der er behov for at jeg uddyber nogle af mine kommentarer, må du endelig kontakte mig.

Mvh Katja

Med venlig hilsen/Best regards

Katja Munch Thorsen

Uddannelsesdirektør/Director of Education

KEA – Københavns Erhvervsakademi

Copenhagen School of Design and Technology

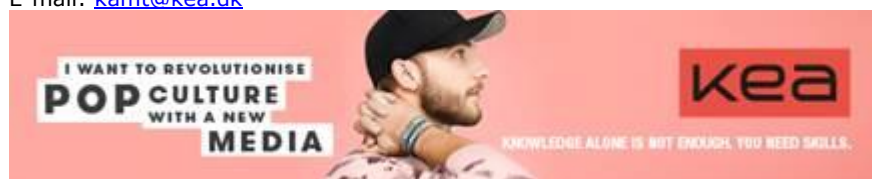
Guldbergsgade 29N

DK 2200 København N

Tel: +45 46 46 00 04

Mobil: +45 51 81 11 51

E-mail: [kamt@kea.dk](mailto:kamt@kea.dk)



# Høringssvar vedrørende Udkast til ny Integrations politik 2019-2022

Oprettet 31. august 2018

SVARNUMMER

1

INDSENDT AF

Jannik Bay

VIRKSOMHED / ORGANISATION

Dansk Arbejdsgiverforening

POSTNR.

1790

BY

København K.

HØRINGSSVAR

I forbindelse med arbejdet i Integrationsrådet har Dansk Arbejdsgiverforening (DA) den 15. august 2018 modtaget et udkast til København Kommunes integrationspolitik 2019-22. Det er positivt, at Københavns Kommune lægger op til en klar målsætning om at få flere københavnere med minoritetsbaggrund i arbejde gennem øget brug af virksomhedssrettede indsatser. Arbejde er det måske vigtigste skridt til at blive integreret i samfundet, og derfor er det vigtigt med en hurtig, effektiv og virksomhedsrettet indsats. I en analyse foretaget af DA (januar 2018) burde Københavns Kommune kunne få knap 3.500 flere ikke-vestlige indvandrere i beskæftigelse såfremt kommunen præsterede på samme niveau som Glostrup kommune, der har sammenlignelige forudsætninger for at få borgere i beskæftigelse. Der er derfor god grund til at øge indsatsen for at få særligt ikke-vestlige indvandrere i beskæftigelse. Det er samtidig positivt, at Københavns Kommune ønsker at øge brugen af virksomhedspraktik og løntilskud. Her er det vigtigt at huske på, at en lang række undersøgelser (senest Finansministeriet maj 2018) viser positiv effekt af virksomhedsrettet aktivering. Omvendt påvises der ingen eller i nogle tilfælde negativ effekt af virksomhedspraktik og løntilskud i den offentlige sektor. Med hensyn til forslaget om uddannelsesklausuler målrettet personer med minoritetsbaggrund bør det nævnes, at regeringen og arbejdsmarkedets parter med trepartsaftalen fra august 2016 har fastsat et måltal for antal praktikpladser, der skal oprettes, og hvordan man når dette mål – bl.a. via økonomiske incitamentter i det praktikpladsafhængige AUB-bidrag (Praktikplads-AUB). Heri indgår uddannelsesklausuler ikke. Uddannelsesklausuler har derfor mist

et sin aktualitet og er en dobbeltregulering/et dobbeltsystem i relation til indsatsen for at oprette flere praktikpladser. Dertil kan nævnes, at anvendelsen af uddannelsesklausuler i offentlige udbud er unødigt bureaukratisk og fordyrende for det offentlige. Det har både Det Økonomiske Råd og Produktivitetskommissionen påpeget i 2014. Herudover understøtter uddannelsesklausuler hverken kvalitet i uddannelsesaftalerne, eller at der oprettes praktikpladser på områder, hvor der er størst behov for at få uddannet mere faglært arbejdskraft i fremtiden. Endelig kan uddannelsesklausuler være kontraproduktive i forhold til at skabe flere praktikpladser, fordi de kan føre til, at virksomheder afventer med at tage elever, til virksomheden vinder et offentligt udbud. Herudover kan de understøtte, at virksomhederne tager elever i korte- eller delaftaler frem for hele praktikaftaler. I øvrigt bør man være opmærksom på, at der kan være tale om forskelsbehandling ved at målrette uddannelsesklausuler mod borgere med en særlig baggrund - f.eks. minoritetsbaggrund. Det vil som udgangspunkt kræve, at der findes den lovgivningsmæssige hjemmel hertil, hvilket ikke vurderes at være tilfældet. Integrationsgrunduddannelsen (IGU) indført ved trepartsaftale mellem DA, LO og regeringen i 2016 har indtil videre ført til over 1.500 forløb på landsplan og er et vigtigt værktøj til at få nyttilkomne flygtninge i beskæftigelse. Kun 34 af disse forløb er oprettet i Københavns Kommune, hvorfor man må forvente, at der er et yderligere potentiale for flere IGU-ansatte blandt kommunens flygtninge. Vi er derfor enige i, at flere flygtninge i kommunen bør deltage i et IGU-forløb. Slutteligt kan det anbefales, at København Kommune ændrer sin praksis i visitationen af kontanthjælpsmodtagere. Kun 16 pct. af kommunens ikke-vestlige indvandrere på kontanthjælp blev i 2. kvartal 2018 vurderet jobparate af kommunen og skal derfor stå til rådighed for arbejdsmarkedet. Ikke alene er dette under landsgennemsnittet på 20 pct., men også væsentligt under niveauet i flere af kommunerne tæt på København. Eksempelvis ville 1.200 flere ikke-vestlige indvandrere på kontanthjælp erklæres jobparate, hvis København Kommunes havde samme andel jobparate som Albertslund Kommune, som har 49 pct. jobparate ikke-vestlige kontanthjælpsmodtagere. Da det er muligt for kommunen i samme periode at vurdere ca. 60 pct. af nyttilkomne flygtninge på integrationsydelse jobparate, bør der være et potentiale på dette område.

Link: <https://blivhoert.kk.dk/svar/svar-til-hearing-47140-af-jannik-bay>

Beskæftigelses- og Integrationsforvaltningen  
[integrationspolitik@bif.kk.dk](mailto:integrationspolitik@bif.kk.dk)

## Akademikernes høringssvar til Københavns Kommunes integrationspolitik 2019-2020

Akademikerne takker for udkastet til Københavns Kommunes integrationspolitik 2019-2020. Akademikerne er hoved-, forhandlings- og centralorganisation for de 25 akademiske forbund i Danmark og repræsenterer 400.000 erhvervsaktive akademikere.

Hermed indgives høringssvar fra Akademikerne til Københavns Kommunes integrationspolitik 2019-2020.

Akademikerne har en række generelle bemærkninger til forslaget, som afspejles i første halvdel af høringssvaret. De mere tekstnære bemærkninger findes i anden del af høringssvaret.

Akademikerne er meget optaget af, hvordan vi som samfund integrerer indvandrere og flygtninge via arbejdsmarkedet, hvorfor høringssvaret primært forholder sig til udspillet første pejlemærke.

### Generelle bemærkninger

Akademikerne finder de overordnede toner i udspillet positive og byder særligt forslaget om virksomhedsrettede og branchespecifikke opkvalificeringsindsatser kombineret med jobmentorordninger og sprogundervisning velkomment. Det er essentielt for Akademikerne, at Danmark ikke lukker sig om sig selv, og af denne årsag er det meget vigtigt, at vores integrationspolitik også formår at integrere og fastholde højtuddannede og internationale studerende som er en stor gevinst for Danmark. Derfor foreslår Akademikerne, at Københavns Kommune sammentænker integrationspolitikken med tiltag til imødekommelse af den begyndende arbejdskraftmangel på fx IT-kompetencer.

### Tekstnære bemærkninger

#### *Flere skal ud på arbejdsmarkedet*

Københavns Kommune vil arbejde for, at flere københavnere med minoritetsbaggrund skal være en del af arbejdsmarkedet, og at dette skal ske gennem branchespecifikke indsatser kombineret med oplæring.

Den 12. september 2018  
Sagsnr. S-2018-615  
Dok.nr. D-2018-17902  
nh/yk

AKADEMIKERNE

THE DANISH CONFEDERATION  
OF PROFESSIONAL ASSOCIATIONS

Nørre Voldgade 29, 2. sal  
DK - 1358  
København K.

T +45 3369 4040  
E [ac@ac.dk](mailto:ac@ac.dk)  
W [www.ac.dk](http://www.ac.dk)



Akademikerne mener, at Københavns Kommune bør prioritere arbejdsmarkedsintegrationsindsatser, der opkvalificerer og skaber netværk inden for mangelområder, således at arbejdskraftmanglen adresseres, og de nytilkomne københavnere får forbedret deres beskæftigelsesmuligheder.

Akademikerne har allerede kendskab til tre initiativer indenfor opkvalificering og netværksskabelse af flygtninge til mangelområder, som kan inspirere til lignende kommunalt støttede initiativer for flygtninge, indvandrere og københavnere med minoritetsbaggrund.

Ingeniørforeningen IDA har i samarbejde med Industriens Fond udviklet pilotprojektet *Professional Engineering Academy* (PEA), som over seks måneder opkvalificerede flygtninge med ingeniørbaggrund gennem uddannelse, praktik og mentorordninger. Resultaterne fra PEA viste, at flygtninge med den rette mængde kompetenceafklaring, opkvalificering, praktik og netværksskabelse kan løfte ingeniørstillinger, men at dette kræver dedikation og tiltro til indsatsen fra den kommunale forvaltning.

Et andet mangelområde med stort beskæftigelsespotentiale for flygtninge er programmering og IT, hvor arbejdskraftmanglen, jf. arbejdsmarkedsundersøgelsen, er omfattende og sprogbarrieren mindre i kraft af arbejdets natur. Her kan vi også lære af eksisterende initiativer.

I Berlin tilbyder *ReDI-School of Digital Integration* forskellige niveauer af IT- og programmeringskurser til flygtninge og nytilkomne tyskere. Kurserne kombinerer over tre måneder to ugentlige undervisningsaftener med hjemmeopgaver og jobmentorforløb, faciliteret af frivillige undervisere og mentorer. Skolens resultater har skabt stor international bevågenhed, og skolen er aktuelt ved at blive visiteret til det ordinære beskæftigelsessystem i Tyskland.

Tabel 1. *ReDI-Schools* årsresultat 2016-2017

<b>Status for tidligere kursister</b>	<b>Procentdel</b>
<i>Påbegyndt universitetsuddannelse</i>	27,8 %
<i>I virksomhedspraktik</i>	19,4 %
<i>I IT-beskæftigelse</i>	18,1 %
<i>Ledig</i>	14,6 %
<i>Gns. andel kvinder på kurser</i>	35 %

I København har den frivillige, non-profit-organisation *HackYourFuture* siden januar 2018 opereret med et kombineret undervisnings- og mentorstøttetilbud til flygtninge med interesse og flair for softwareudvikling. Organisationen er vokset ud af en hollandsk søsterorganisation og er stadig i sin opstartsfasen, men viser allerede lovende resultater og har modtaget midler fra Københavns Kommune.

Ovenstående virksomhedsrettede opkvalificeringstilbud flugter med delmålene for første pejlemærke i integrationsudspillet og kan inspirere til lignende tilbud i kommunalt regi eller opskaleres med kommunal støtte. Akademikernes analyser viser, at også nyuddannede danskere med anden etnisk herkomst er i risiko for en længere ledighedsperiode, hvorfor projekterne kan opskaleres til også at omfatte denne målgruppe. Erfaringerne fra projekterne viser dog, at det er centralt at indgå samarbejde med virksomheder, som kan se potentialet i at ansætte sådanne profiler i praktik, IGU eller ordinære stillinger, hvis en høj beskæftigelseseffekt skal opnås.

Akademikerne har kontakt med kontaktpersoner fra alle tre projekter, og formidler gerne kontakten, såfremt Københavns Kommune ønsker at høre yderligere om projekterne.

#### *Langsigtede indsatser*

Københavns Kommune skriver, at integrationsudfordringerne ikke løses på den korte bane, og at der skal tænkes langsigtet. Akademikerne deler denne betragtning og vil i denne sammenhæng påpege behovet for, at der i beskæftigelsesindsatsen fokuseres på langsigtede mål om at lande fagrelevante job til flygtninge og indvandrere med længerevarende uddannelser frem for kortsigtede mål om beskæftigelse uagtet fagrelevans.

Erfaringerne fra PEA viser, at nytteværdien af opkvalificering af flygtninge med ingeniørbaggrund er betinget af beskæftigelsesforvaltningernes dedikation og tiltro til opkvalificeringen, og at der investeres progressivt i kompetenceafklaring og uddannelse af de nytilkomne borgere frem for at placere dem i et ufaglært job mhp. hurtig jobeffekt.

Akademikerne står selvfølgelig til rådighed for uddybende bemærkninger. Projektleder Nils Houmann [nh@ac.dk](mailto:nh@ac.dk) eller chefkonsulent Anne Sofie Fogtmann [asf@ac.dk](mailto:asf@ac.dk) kan kontaktes i denne sammenhæng.

Med venlig hilsen

Anne Sofie Fogtmann

D: 2249 5867

E: [nh@ac.dk](mailto:nh@ac.dk)

Til rette vedkommende

AC gruppen har gennemgået materialet og har ingen mærkbare kommentarer. Vores eneste input er, at vi har nogle ledige medlemmer, hvor det primært er deres manglende danskkundskaber, der forhindrer dem i at få et job. Det er derfor u hensigtsmæssigt, at det ofte er svært for dem at få danskundervisning som aktivering, fordi de har en lang uddannelse.

Venlig hilsen

**Mette Gregersen**  
**Vicedirektør**

**[meg@aka.dk](mailto:meg@aka.dk)**

**aka.dk**

T +45 3395 0480

M +45 9359 0000

**AKADEMIKERNES**  
**ambitiøse AKASSE**



En god arbejdsplads skaber gode resultater.  
Akademikernes A-kasse er kåret til at være  
Danmarks 10. bedste arbejdsplads i 2017.

## HØRINGSSVAR FRA 3F KØBENHAVN

3F København har mange medlemmer med minoritetsbaggrund. En del af dem er desværre også arbejdsløse. Vi er derfor optaget af, at de gives mulighed for at lære sprog, få uddannelse og komme i ordinære job.

Vi vil i vores høringssvar først og fremmest fokusere på afsnittet, der hedder ”Flere københavnere med minoritetsbaggrund skal i job”. Vi foreslår, at nedenstående indarbejdes i integrationspolitikken.

### **1. Sprog er nøglen**

Sprogkundskaber i dansk er en væsentlig nøgle til integration i samfundet og på arbejdsmarkedet. Derfor anbefaler vi, at CBSI tilbyder alle arbejdsmarkedsparete borgere sprogundervisning i dansk – tilrettelagt i forløb efter en screening.

### **2. Uddannelsespakke**

Alle relevante arbejdsmarkedsparete med minoritetsbaggrund tilbydes et sammenhængende kompetencegivende uddannelsesforløb.

Vi anbefaler at sådanne forløb sammen sættes med følgende elementer: 1) tidlig afklaring og vejledning. Her inddrages blandt andet borgeres tidligere kompetencer og erfaringer – ligesom der undervises i samfundsforståelse, det danske arbejdsmarked herunder betydningen af faglig organisering. 2) Kompetencegivende uddannelsesmoduler (AMU). 3) Sprogundervisning. 4) praktik i relevant branche. 5) Borger knyttes til et formidlingsteam – med henblik ordinær ansættelse. 6) Ansættelse med løntilskud / virksomhedspraktik tages i anvendes hvis der åbnes for ansættelse på ordinære vilkår.

En uddannelsespakke har en varighed på 26 uger. Vi anbefaler ’Uddannelsespakker’ indenfor følgende områder: Transportområdet, Rengøring, Køkken og Kantine og Hotel og Restaurationsområdet.

På disse områder forventer vi vækst i København. Det betyder øget behov for kvalificeret arbejdskraft og bedre jobmuligheder. Vi kombinerer dermed vækstmuligheder med kompetencer, formidling og integration.

### **3. Praktik og løntilskud må ikke stå alene**

Side 11 i kommunens oplæg skriver man øverst i afsnittet om Praktik og løntilskud, at ”virksomhedspraktik og løntilskud er effektive veje ind på arbejdsmarkedet”. Dette savner statistisk belæg, specielt når vi taler om virksomhedspraktik.

Vi foreslår, at det gøres klart i afsnittet, at virksomhedspraktik og løntilskud aldrig må stå alene. Redskaberne skal altid bruges i sammenhæng med uddannelse og kurser. Og selvfølgelig helst med et løfte om ordinært job efterfølgende. Virksomhedspraktik giver heller ingen mening, hvis den ledige i forvejen har lang arbejds erfaring inden for området.

### **4. Kulturforståelse**

For at fremme integration og modvirke bevidst og ubevidst diskrimination skal ledere, rekrutteringskonsulenter og ansatte i kommunen øves eller undervises i kulturforståelse, mangfoldighed og inklusion.

København d. 17. september 2018

## LO Hovedstadens hørings svar til Københavns Kommunes Integrationspolitik 2019-22

Den 15. august 2018 har Københavns kommune henvendt sig til medlemmerne af Københavns Rådgivende Beskæftigelsesråd (KRB) og nedenstående hørings svar sendes på vegne af LO Hovedstaden, der repræsenteres af tre repræsentanter og en repræsentant fra A-kasserne.

LO Hovedstaden har med interesse læst udkastet til Københavns Kommunes nye Integrationspolitik for 2019-22 og gennemgangen giver anledning til følgende bemærkninger:

LO Hovedstaden finder at integrationsudspillet er vigtigt og hilser det velkomment, at der (s. 9) peges på 5 grundlæggende principper for det videre arbejde med integrationspolitikken og særligt nr. 3: Vi vil have få, langsigtede og bæredygtige integrationsindsatser.

Der dokumenteres en mindre stigning på 4 pct. (52 pct. i 2012 – 56 pct. i 2016) i antallet af +25 årige københavnere med minoritetsbaggrund som er en del af arbejdsmarkedet sammenlignet med københavnere med dansk baggrund. LO Hovedstaden anerkender at det går fremad med integrationen, men er også bekymrede for den stadige overrepræsentation af københavnere med minoritetsbaggrund der står udenfor arbejdsfællesskabet sammenlignet med københavnere med dansk baggrund.

LO Hovedstaden mener, at IGU er et godt instrument, der kan bidrage til, at flere københavnere med minoritetsbaggrund kan få fodfæste på arbejdsmarkedet og vi vil gerne fortsætte samarbejdet omkring, at flere københavnere påbegynder et IGU-forløb. Formålet med IGU er, at flygtninge og familiesammenførte til flygtninge bliver kvalificerede til at opnå varig og ordinær beskæftigelse eller at påbegynde en erhvervsrettet uddannelse. Ved etablering af IGU-forløb vil vi derfor understrege vigtigheden i, at der arbejdes målrettet for at sikre et reelt beskæftigelsesperspektiv i forlængelse af forløbet hos arbejdsgiver og at dette implementeres i politikken.

På s. 11 skrives der, at lærepladser, virksomhedspraktik og løntilskud er effektive veje ind på arbejdsmarkedet. LO Hovedstaden anerkender behovet for, at praktisk erfaring er relevant for at komme nærmere arbejdsmarkedet dog således, at virksomhedspraktik og løntilskud ikke bør stå alene, men altid som en "samlet pakke". Hvad end der er tale om virksomhedspraktik eller løntilskud, bør disse altid kombineres med reel faglig opkvalificering enten i en konkret færdighed eller sproglig opkvalificering såvel forud for et praktik eller løntilskudsforløb og også efterfølgende, såfremt ordinær ansættelse ikke opnås. Der bør i et hvert forløb tages højde for

relevans og reel mulighed for efterfølgende ordinær beskæftigelse, så ingen indsatser blot baseres på, at den enkelte aktiveres uden et direkte fagligt eller uddannelsesrettet formål.

LO Hovedstaden er i forlængelse heraf tilfredse med et fokus i politikken på lærepladser for unge med minoritetsbaggrund og ser frem til at følge udmøntningen af beskæftigelses- og uddannelsesklausuler på området.

Der ses en positiv udvikling ifht. en procentvis stigning i optag på ungdomsuddannelserne, men det undrer os, at der ingen beskrivelse er af frafald fra uddannelserne, og LO Hovedstaden anbefaler derfor et kontinuerligt fokus på tiltag, der kan nedbringe frafald. LO Hovedstaden bakker op om en styrket indsats ifht. at flere unge københavnere med minoritetsbaggrund kommer godt igennem en ungdomsuddannelse. Vi understreger vigtigheden af i høj grad at inddrage erhvervsuddannelserne i vejledningsindsatsen i folkeskolens undervisning i det obligatoriske emne "Uddannelse & Job". Formålet hermed er at styrke elevernes uddannelsesparathed og kendskab til arbejdsmarkedet. Vi anbefaler et øget fokus på erhvervsuddannelserne gennem hele forløbet i folkeskolen og vi ser gerne, at dette indskrives som en del af politikken på området.

Vi er opmærksomme på, at integration ikke kun sker via arbejdsmarkedet, men at en lang række faktorer spiller ind. I tillæg hertil savner LO Hovedstaden et fokus på, at forskellige mentorordninger i højere grad kan bidrage til, at flere københavnere med minoritetsbaggrund integreres på arbejdsmarkedet og i uddannelsessystemet.

På vegne af LO Hovedstaden og LO Hovedstadens repræsentanter i Københavns Rådgivende Beskæftigelsesråd (KRB)



Per Olsen  
Formand LO Hovedstaden

Kære Thore

Hermed nogle input vedr. integrationspolitikken i København:

- Vi er helt enige i, at der fortsat er behov for at investere i en integrationsindsats, der får flere af deres borgere med anden etnisk baggrund i job. DI ser overvejende de samme veje til at forberede integrationen, som dem, Københavns kommune har skitseret i deres strategi.
- Vi er enige i, at vejen til bedre integration er gennem job og uddannelse, og at man skal benytte de indsats, man ved, der virker. Samtidig er det positivt, at der er en anerkendelse af, at der er brug for længevarende indsats i stedet for korte projekter. Det er det lange seje træk, der skal få denne gruppe i gang på arbejdsmarkedet.
- Men vi ser gerne, at strategien er langt mere konkret på det beskæftigelsespolitiske område. F.eks. vil kommunen arbejde ud fra principper om, at de vil investere i integration og at de vil sætte massivt ind på dét, der virker. Der bliver dog ikke afsat nogle selvstændige midler til indsatsen. De skal søges efterfølgende. Og de opsatte mål kan med fordel gøres langt mere konkrete og dækkende i forhold til at sikre fremdrift i indsatsen.
- Det vi især ved virker i forhold til at få denne gruppe i job, er tilbud hos private virksomheder. Det nævnes kort, at flere skal ud på virksomhederne, men der er ikke opsat noget mål for at flere personer med ikke-vestlig baggrund skal ud hos de private virksomheder. Her hedder målet blot, at 'Andelen af praktikpladser, virksomhedspraktikker og løntilskud, der går til københavnere med minoritetsbaggrund, skal svare til andelen af københavnere med minoritetsbaggrund i arbejdsstyrken'. Men en indsats for personer med anden etnisk baggrund bør ikke ske på bekostning af andre grupper. Her bør det være et konkret mål om at få flere ud. Samtidig kan det godt blive lidt skævt, at indikatoren for målet er 'Andelen af praktikpladser, virksomhedspraktikker og løntilskud, der går til københavnere med ikke-vestlig baggrund i forbindelse med udbud af anlægsprojekter i områdefornyelsesregi og i forbindelse med renovering af almene boligområder'. Der bør opsættes et mål, der rummer hele den virksomhedsrettede indsats og ikke blot et lille hjørne.

Med venlig hilsen

**TINA DOLLERUP JENSEN**  
DIREKTIONSSEKRETÆR

JEUDAN A/S • BREDGADE 30 • 1260 KØBENHAVN K • [JEUDAN.DK](http://JEUDAN.DK)  
[TDJ@JEUDAN.DK](mailto:TDJ@JEUDAN.DK) T +45 7010 6070 D +45 3911 9247 M +45 4199 7770

---

I hjertet af København  
med København i hjertet

---







Beskæftigelses- og Integrationsforvaltningen

Sekretariatet for Amager Vest Lokaludvalg  
Sundholmsvej 8  
2300 København S  
G34E@kk.dk  
EAN nr. 5798009800275

## Høringssvar vedr. Københavns Kommunes nye Integrationspolitik 2019-2022

Amager Vest Lokaludvalg takker for det tilsendte udkast vedrørende Københavns Kommunes nye Integrationspolitik.

### Integrationsproblematikker

Lokaludvalget ønsker at understrege, at integrationsproblematikker i bund og grund er et socialt problem - et fattigdomsproblem, og at dette bør stå klart for politikerne, når de træffe beslutning vedr. integrationsindsatser.

### Krav om blandet boligbyggeri

Lokaludvalget er enig i Københavns Kommune bør stille krav om blandet boligbyggeri. Dette gælder også for skoleområdet, hvor Københavns Kommune fortsat bør efterstræbe skoler med børn med blandet baggrund.

### Muligheder for børn og unge at mødes på tværs af baggrund

Lokaludvalgets medlemmer erfarer at både daginstitutionerne og skolerne giver mulighed for at møde og omgås børn med en anden baggrund, men at der sker en opdeling af børnene i de høje klasser. Lokaludvalget mener, at det skyldes, at der ikke er tilbud til unge på tværs af sociale grupper. De eksisterende ungetilbud er få og har ofte karakter af et boligsocialt tilbud. Derfor bør Københavns Kommune etablere flere væresteder og aktivitetscentre på Amager, der appellerer til alle unge også dem i udskoling og på ungdomsuddannelserne, så de fortsat mødes med deres naboer og klassekammerater. Det understøtter desuden ambitionen om, at en tilknytning til fritids- og foreningslivet sikrer sammenhængskraft og det er godt for integrationen.

12. september 2018

Sagsnr.  
2018-0220495

Dokumentnr.  
2018-0220495-6

### Opbakning til praktikpladser

Lokaludvalget ønsker desuden at bakke op om ambitionen om praktikpladser til alle unge, så de får en god start på arbejdsmarkedet.

### Bekæmp bandekriminaliteten

Desuden vil lokaludvalget understrege, at det er vigtigt at bekæmpe og forebygge bandekriminalitet. Brug af positive rollemodeller kunne indgå som et led i det arbejde.



Et lokaludvalg i  
**KØBENHAVNS KOMMUNE**

Et lokaludvalg er en uafhængig lokal forsamling, der er oprettet af Københavns Kommune. Lokaludvalget fungerer som bindeled mellem københavnere i bydelen og politikerne på Københavns Rådhus.

### **Flere ressourcer til sprogstimulering**

Ift. arbejdet med integration og sprogstimulering i daginstitutionerne er det lokaludvalgets erfaring, at sprogstimuleringen er vigtig, men ofte går ressourcerne til sprogstimulering fra den nære kontakt med børnene og derfor bør der tilføres flere ressourcer generelt, når der sættes ind med sprogstimulering.

### **Foreningslivet sikrer sammenhængskraften**

Endelig vil lokaludvalget støtte ambitionen om, at en tilknytning til foreningslivet er godt for integrationen, fordi den sikrer sammenhængskraften.

Med venlig hilsen

André Just Vedgren  
Formand for Amager Vest Lokaludvalg

BIF Integration

23. august 2018

Sagsnr.  
2018-0220232

Dokumentnr.  
2018-0220232-3

### **Høringssvar vedr Københavns Kommunes integrationspolitik 2019-2022**

Amager Øst Lokaludvalg takker for modtagelse af høringen vedr. ny integrationspolitik. Nedenstående høringssvar er vedtaget på lokaludvalgets møde den 30. august 2018.

Lokaludvalget i Amager Øst synes generelt det er et godt udkast til Integrationspolitik, som kommunen har udsendt til høring. Vi hæfter os ved overskriften: Lad os investere i integration.

Vi deler visionen for København. København skal være en by for alle, hvor alle har lige muligheder. Alle københavnere skal stå sammen og tage hånd om hinanden, ens skæbne skal ikke være afgjort på forhånd. Men alle har samtidig selv et ansvar for at få et godt liv.

Dertil vil vi gerne, at der også er en indsats mhp at Integrationspolitikken bør sætte ind mod fordomsfuldhed og had. For at fremme fredelig sameksistens og modvirke ekstremistiske holdninger bør der i skolerne i København undervises i tolerance og opbygning af et grundlag for gensidig forståelse og respekt for mangfoldighed i et demokratisk samfund baseret på saglig viden og gensidig respekt.

#### **Pejlemærkerne.**

Vi bifalder de 5 pejlemærker, der er opsat. Vi hæfter os ved, at der er enighed om pejlemærkerne på tværs af forvaltninger. Det er vigtigt at arbejde videre med dette fokus, at indsatsen skal være sammenhængende på tværs af forvaltningsskel.

Vi kan ligeledes tilslutte os Københavnernes forslag bl.a. at målrettede, længerevarende indsatser der virker, skal prioriteres fremfor korte projekter.

Det går fremad med integrationen, men vi er stadig ikke i mål. Tallene taler for sig selv, men det er vigtigt stadig at fremhæve positive historier. Der bør formidles flere gode historier om københavnere med minoritetsbaggrund og vellykket integration.

#### *Flere københavnere med minoritetsbaggrund skal i job.*

Vi er enige i at der skal sættes ind mhp at få flere i arbejde. Udover det foreslåede synes vi, at man må forholde sig specifik og konkret til diskrimination, bl.a. på arbejdsmarkedet. Noget er galt, hvis 40 pct. af københavnere med minoritetsbaggrund føler sig diskrimineret.

**Sekretariatet for Amager Øst  
Lokaludvalg**

Jemtelandsgade 3  
2300 København S

EAN nummer  
5798009800275

I forhold til de øvrige pejlemærker er vi enige men vil gerne påpege:  
Bl.a. gennem boligpolitikken bør parallelsamfund modvirkes ligesom skoledistrikter bør afspejle etnisk og social mangfoldighed. Det er en væsentlig generel hindring for integrationspolitikken, at udfordringerne findes koncentreret i særlige bydele og institutioner med mange socialt udsatte grupper og etniske minoriteter. Integrationspolitikken bør hjælpe og bistå unge, som lider under social kontrol, til at kunne forlade deres familier. Vi så gerne, at nøgletallene blev opgjort på bydelsniveau. Det vil give lokaludvalgene en mulighed for at følge op. Inddragelse af lokale borgere bør også have et fokus.

Med venlig hilsen

Ole Pedersen

Formand for Amager Øst Lokaludvalg



**Bispebjerg**  
LOKALUDVALG

BIBLIOTEKET  
Rentemestervej 76  
2400 København NV  
[www.bispebjerglokaludvalg.kk.dk](http://www.bispebjerglokaludvalg.kk.dk)

side 1 / 2

Til Beskæftigelses og Integrationsudvalget

## **HØRINGSSVAR: Vedr. Københavns Kommunes Integrationspolitik 2019-2022**

**11.09.2018**

Lokaludvalget er overordnet enig i intentionen i Integrationspolitikken. Vi ønsker i høringssvaret at fokusere på nogle områder, som vi finder vigtige, og som ikke er nævnt eller tydelige i det tilsendte materiale.

### **Respekt og ligeværdighed**

Der bør i Integrationspolitikken indgå fokus på vigtigheden af, at mennesker med en anden kultur skal mødes åbent og fordomsfrit og med en holdning om, at de kan bidrage med det, de kommer med på en positiv måde. Det betyder ikke, at vi skal gå på kompromis med vores demokratiske spilleregler og selvfølgelig skal landets love overholdes, men manglende forståelse og respekt for andre skikke og traditioner, øger afstanden mellem borgerne og fører til en oplevelse af at være udenfor. Denne problemstilling skal ikke ignoreres, det er vigtigt, at borgere med minoritetsbaggrund oplever, at de bliver mødt med respekt og ligeværdighed og at de kan få en plads i samfundet.

### **Traumatiserede flygtninge**

Vi synes der mangler blik for at mennesker med minoritetsbaggrund, lige som alle andre, er meget forskellige og har forskellig baggrund og ressourcer. Vi vil derfor foreslå, at der i integrationspolitikken også indgår, at der skal ydes behandling og særlig støtte til traumatiserede indvandrere og særlig støtte til deres børn. Vi mener, at det er en overset problemstilling, og det har vidtgående konsekvenser for de traumatiserede familier, som man forsøger at tvinge til uddannelse eller arbejde, som de ikke har en chance for at leve op til, hvor gerne de end vil. Børnene er prægede af forældrenes oplevelser, og hvis ikke familien får passende behandling og støtte, får det store konsekvenser for børnene og deres mulighed for at leve op til de stillede krav på længere sigt.

### **Forebyggelse af sygdom og tidlig død**

Bispebjerg er en bydel med mange borgere med dårlig sundhedstilstand, og det er vigtigt at den forebyggende indsats er tæt på borgeren. Vi forstår intentionen om at Bydelene ikke skal være "byer i byen". Men i bydele med mange borgere med minoritetsbaggrund og borgere med dansk baggrund med dårligt helbred og tidlig død, mener vi, at der skal tænkes nærhed og særlige forebyggende tiltag på en ny måde. Lokaludvalget vil gerne indgå i arbejdet med at tænke nyt og vil foreslå, at der afprøves nye metoder i de





**Bispebjerg**  
LOKALUDVALG

BIBLIOTEKET  
Rentemestervej 76  
2400 København NV  
[www.bispebjerglokaludvalg.kk.dk](http://www.bispebjerglokaludvalg.kk.dk)

side 2 / 2

bydele med store sundhedsproblemer og høj dødelighed. I de nye tiltag bør ikke kun indgå borgere med minoritetsbaggrund men også borgere med dansk baggrund, idet den dårlige sundhedstilstand og høje dødelighed ikke kun er knyttet til borgere med minoritetsbaggrund i disse bydele.

### **Drenge og unge mænd mistrives**

Nogle grupper af drenge og unge mænd med minoritetsbaggrund mistrives og har svært ved at finde sig til rette. Tilsyneladende føler de sig udenfor og har svært ved at finde en måde at indgå i samfundet på, hvor de kan føle sig ligeværdige og respekterede. Tiltag der retter sig mod denne gruppe og som sigter på at inkludere dem i skole, fritidsliv, uddannelse og arbejde, vil kunne forebygge nogle af de problemstillinger, som Integrationspolitikken retter sig imod.

### **Sameksistens bør også fremmes**

Vi oplever at den aktive indsats er rettet mod børn og unge – det er fint og det hjælper. Men integration bliver målt på de voksne. De voksnes livsstil falder derved tilbage på gruppen af unge, også selv om de gør det, vi vil have dem til at gøre. Derfor savner vi et fokus på, at der arbejdes med sameksistens mellem de voksne – på tværs af etniske baggrunde. Dette efterspørger vi både indenfor kommunens egne initiativer, og det kommunen initierer via f.eks. de boligsociale helhedsplaner.

Med venlig hilsen

Bispebjerg Lokaludvalg



Beskæftigelses- og Integrationsforvaltningen

Brønshøj-Husum  
Lokaludvalg  
Kobbelvænget 65

Sagsbehandler:  
Ditte Tøfting-Kristiansen  
E-mail:  
Ea4v.kk.dk  
Direkte telefon:  
3060 3688

## Høringssvar vedrørende Københavns Kommunes Integrationspolitik 2019 - 22

Brønshøj-Husum Lokaludvalg har den 15. august 2018 modtaget et udkast til København Kommunes integrationspolitik 2019-22: 'Lad os investere i integration'.

Brønshøj-Husum Lokaludvalg så gerne, at overskriften for integrationspolitikken blev: 'Vi skal skabe medborgere'.

Det er vigtig for os at påpege, at langt de fleste beboere i Brønshøj-Husum, herunder beboerne omkring Gadelandet, Bellahøj og Tingbjerg langt overvejende opfatter bydelen som et dejligt og fredeligt sted at bo med lav kriminalitet. Der er i øjeblikket gang i en positiv udvikling.

Udkastet indeholder 5 pejlemærker for Integrationspolitikken. Pejlemærker siger ikke så meget i sig selv. Det er måden, hvorpå man arbejder med dem, der er vigtig. Processen frem til målet er altafgørende for succes.

For at få en god proces, er der nogle vigtige arbejdsmetoder, der må bruges. Og disse eller lignende ses også gerne inkluderet i den politiske fremstilling:

1. Positivt og inkluderende sprogbrug.
2. Inklusion, respekt og samarbejde
3. Forventningsafstemning
4. Fokus på og formidling af "de gode historier".

Vi ser desværre, at *sproget i integrationspolitikken* flere steder ikke er positivt og inkluderende. Dette gør sig specielt gældende i introduktionen, der tager udgangspunkt i, at "københavnere med minoritetsbaggrund" har et dårligt udgangspunkt, og skal behandles anderledes end andre københavnere. Det er stigmatiserende sprogbrug, som vi mener man bør afholde sig fra i en integrationspolitik. Det ville være langt mere konstruktivt at tage udgangspunkt i, at alles fremtid som udgangspunkt er lys og positiv, da de fødes ind i et demokratisk velfærdssamfund, men at vi som samfund selvfølgelig skal tage hånd om de københavnere, der har eller får brug for det.

[Klik her for at angive tekst.](#)

Andre steder i udkastet til integrationspolitik halter det med **inklusion, respekt og samarbejde**. Som på side 12, hvor der bl.a. nævnes ønsket om opsøgende indsatser for at sikre at børn med minoritetsbaggrund kommer i institution. Vi mener ikke, at det er givende for integrationen, at fokusere på en udvalgt gruppe. I stedet mener vi, det kunne være en idé at lave flere tilbud til familier med små børn, som musik- og legestuer, værksteder mv., eller lave undervisning og mødesteder med mulighed for at få passet sit barn samtidig med inspiration fra eksempelvis Integrationshuset Kringlebakken.

I det omfang man vil præsentere statistiske eksempler på forskellene mellem etnisk danske Københavnerne og Københavnerne med minoritetsbaggrund, bør man komme med bud på, hvorfor denne forskel eksisterer, så den dermed er med til at skitsere, de udfordringer vi står overfor.

På side 7 ser vi også problemet med manglende inklusion. Det er positivt, at der peges på den diskrimination, der foregår i samfundet. Men det er ærgerligt, at det kvæles med diskussionen om tvangsægteskaber. Diskrimination forekommer i mange flere former.

Konkret oplever lokaludvalget, at der mangler initiativer for gruppen af børn på 8 -12 år der sikrer, at de bliver introduceret til og fastholdt i foreningslivet. I det lys, synes lokaludvalget at det er ærgerligt, at Feriecamp er fjernet fra budgettet. Der mangler tillige tilbud til de +18 årige og en sammenhæng der sikrer en god overgang fra barn til voksen, for de unge der har behov for støtte.

Lokaludvalget anerkender, at der kan være kulturelle udfordringer for borgere, der ikke kender den danske kultur, politik og traditioner. Kommunen bør op til, men også mellem kommunalvalg, styrke indsatsen for at få alle til at stemme og yderligere øge indsatsen for at engagere flere i foreningslivet. Vi mener dog, at de største udfordringer knytter sig til socioøkonomiske faktorer, snarere end kultur, religiøs eller etnisk baggrund.

Indsatser for et mere socialt, et trygtere og mere levende Brønshøj-Husum kan være:

- Et forebyggelsesteam bestående af forældre og pædagoger
- En særligt uddannet pædagog i samarbejde med forældrene, der ser bydelen indefra. Forældre og pædagoger skal være der, hvor børnene er, så disse ikke bliver inddraget i banderne. Nogle forældre kan ikke magte teenagebørn og er frustrerede over miljøet
- At Natteravnene bliver et naturligt forebyggende indslag i bydelen.
- At lokalpolitiet styrkes
- At fritidsjobindsatserne i Brønshøj-Husum styrkes

Fortælling om ”En fiktiv familie” er alene med til at fastholde stereotyper, og bør ikke indgå i den endelige tekst



Hans S. Christensen  
Formand for Brønshøj-Husum Lokaludvalg

Stine Skot  
Formand for SOSU-udvalget, Brønshøj-Husum Lokaludvalg.

## Beskæftigelses- og Integrationsforvaltningen

Beskæftigelses- og Integrationsforvaltningen har den 14. august 2018 bedt lokaludvalgene om at udtale sig om udkast til Københavns Kommunes nye Integrationspolitik for 2019-2022 med overskriften "Lad os investere i integration", der er i offentlig høring på [bliv hørt-portal](#)en.

Overordnet mener Christianshavns Lokaludvalg, at det er positivt, at København er en mangfoldig by, hvor alle københavnere i lige omfang deltager i samfundet, uddanner sig og bliver en del af det københavnske fællesskab, uanset hvilken national, etnisk og kulturel baggrund man har.

Derfor er vi ikke så glade for, at udkastet fokuserer på problemer og mulige foranstaltninger, og ikke på succeser, som man kan lære af. Tallene i udkastet viser trods alt, at et stort flertal af "integranterne" ikke har problemer.

Et forslag: Jobmentorordningen jf. afsnittet vedr. "*Flere skal ud på arbejdsmarkedet*" bør ikke kun gælde arbejdsmarkedet. Der bør også tilbydes en børne-, unge- og uddannelsesmentor til børn og unge med særlige behov, så de har en personlig vejleder gennem hele børne- og ungdomsforløbet.

Med venlig hilsen

Poul Cohrt,  
formand

5. september 2018  
J.nr. 2018-0221742

## Beskæftigelses- og Integrationsforvaltningen

Beskæftigelses- og Integrationsforvaltningen har den 14. august 2018 bedt lokaludvalgene om at udtale sig om udkast til Københavns Kommunes nye Integrationspolitik for 2019-2022 med overskriften ”Lad os investere i integration”, der er i offentlig høring på [bliv hørt-portal](#)en.

Indre By Lokaludvalg drøftede den foreslåede integrationspolitik i sit møde den 13. september 2018. Vi kan tilslutte os de foreslåede pejlemærker, men mener, at niveauet i teksten er for lavt og klichépræget, og at de nye måder at arbejde med integrationen på, som er nævnt på side 9, giver sig selv.

Vi savner

- tidshorisont på de foreslåede pejlemærker
- beskrivelse af de hidtidige indsatser, der virker, og som man vil fortsætte
- beskrivelse og konkretisering af, hvad kommunen skal gøre bedre.

Og nu da integrationspolitikken har fået overskriften ”Lad os investere i integration” beder vi om at få oplyst, om der er afsat penge til den foreslåede integrationspolitik. Det vil det være godt med bud på udgiften til de forskellige integrationsindsatser.

Vi opfordrer derfor forvaltningen til at fremlægge et nyt forslag til integrationspolitik.

Eksempler på klicheer på side 9 i den foreslåede integrationspolitik:

- Vi vil investere i integration, fordi mennesker betyder noget.
- Vi vil sætte massivt ind med dét, vi ved, virker.
- Vi vil have få, langsigtede og bæredygtige integrationsindsatser.
- Vi vil samarbejde på tværs for at skabe helhedsorienterede og koordinerede løsninger.

18. september 2018  
J.nr. 2018-0234341

## Om integration i Indre By:

Indre By er ikke den bydel, man tænker på, når man tænker integrationspolitik i København. Men ca. 21% af borgerne i Indre By er af anden etnisk herkomst end dansk, dvs. 9.132 personer ud af Indre Bys 42.342 indbyggere. 2.607 personer er enten indvandret fra eller er efterkommer af en indvandrer fra et ikke-vestligt land. Gruppen af indbyggere i Indre By fra et ikke-vestligt land udgør således ca. 6% af bydelens befolkning. Og det er vel den gruppe, at integrationspolitikken i første række retter sig imod. Men vi mener, at integrationspolitikken skal have et bredere sigte.

Vellykket integration kommer fra motiverede personer, som er involveret i arbejdsmarkedet, går i skole eller deltager i foreningslivet eller lignende fællesskaber. Det er vigtigt, at behovet defineres og at løsninger understøttes af kommunen, og at det bakkes op af og bruges af de, som er målgruppen. Behovene ændrer sig over tid, hvorfor løsninger også må ændre sig. Desuden er der formentlig behov for forskellige løsninger rundt om i kommunen. Vi skal både undgå tidsbestemte projekter og projekter, som ikke passer til lokalområdet.

Derfor vil Indre By Lokaludvalg slå et slag for, at der er kommunale fritidstilbud til beboerne i Indre By, som matcher bydelens befolkningssammensætning, altså både de ca. 79% etniske danskere, de ca. 15% fra vestlige lande og de ca. 6% fra ikke-vestlige lande. Flere kommunale fritidstilbud i Indre By kunne give større mulighed for at danne lokale fællesskaber på tværs af ophav.

Vi formoder, at mange af de af anden etnisk herkomst end dansk, der bor i Indre By, er ressourcestærke og ikke nødvendigvis kræver hjælp. Men uanset ophav og ressourcer har folk behov for fritidstilbud og for at indgå i fællesskaber, også selv om de kun bor i byen en kortere årrække. Integrationspolitikken bør derfor inddrage det forhold, at vi har udlændinge i Indre By, som er inviteret hertil af virksomheder og bor her, fordi de har specialviden. Integrationspolitikken skal sikre dem og deres familie et godt, balanceret bymiljø med - som nævnt - mulighed for at indgå i lokale fællesskaber.

Vi har ikke tal på, hvor mange personer fra ikke-vestlige lande, der arbejder i Indre By, men tallet er formentlig forholdsvis højt, eftersom servicebranchen er stor pga. af de mange kontorer og restaurationer i bydelen. Det kunne være fint med flere tilbud i Indre By til de fra denne gruppe, der arbejder i vores bydel, til at komme videre i arbejdslivet.

Afslutningsvis vil vi godt påpege, at den bedste integration er den, der sker gnidningsløst i hverdagen; om det er i skolen, på arbejdspladsen

eller ens boligområde. Derfor er tiltag, hvor Københavns Kommune samarbejder med frivillige organisationer om at hjælpe flygtninge og indvandrere ind i netværk, eksempelvis via "Netværksfamilier", værd at fremhæve. Og de foreninger (f.eks. spejder eller sport), som ved hjælp af et fællesskab omkring en fælles interesse bidrager til integration, uden at det er en del af deres primære opgaver, skal værdsættes.

Med venlig hilsen

Bent Lohmann,  
formand

(Kilde vedr. befolkningstal: Københavns Kommunes statistikbank)



integrationspolitik@bif.kk.dk

17. september 2018

Sagsnr.  
2018-0227099

Dokumentnr.  
2018-0227099-5

### **Høringssvar vedr. Københavns Kommunes udkast til Integrationspolitik 2019-2022**

Vesterbro Lokaludvalg har med interesse læst udkastet til en ny Integrationspolitik og er meget tilfredse med, at den kommende implementering sker på tværs af forvaltninger. Endvidere kan vi også bakke op om Integrationspolitikens 5 pejlemærker.

Det er glædeligt, at indsatsen, med at unge gennemfører en ungdomsuddannelse, øges, samt at unges muligheder for at skaffe sig et fritidsjob forbedres. I den forbindelse er det vigtigt at indtænke civilsamfundsorganisationernes arbejde med at agere brobyggere i forhold til arbejdsmarkedet. For mange unge er de kommunale indsatser forbundet med forbehold, og derfor bør de lokale indsatser prioriteres højere.

Vi bemærker, at diskrimination og social kontrol er væsentlige faktorer. At 40 % føler sig diskriminerende er et meget stort tal, ikke mindst i en international storby som København. Vi er derfor også enige i, at kultur- og fritidslivet skal medvirke til at styrke fællesskaber på tværs samt den sociale sammenhængskraft i vores bydele, og bidrage til, at alle føler, de hører til.

Desværre mener vi, at Integrationspolitikken flere steder bærer præg af manglende anerkendelse af borgere med anden etnisk baggrund som værende ligeværdige borgere. Eksempelvis indledes Integrationspolitikken med et visionsafsnit, hvor det 4. afsnit bør skrives helt ud. Afsnittet afspejler en "Vi og De" holdning, som ikke bør fremkomme i en kommunal integrationspolitik ... "*De skal tage et aktivt medansvar for deres børns skolegang, men også for at de selv bliver en del af arbejdsfællesskabet.*" – Dette 4. afsnit har i øvrigt ingen betydning for integrationspolitikens 5 pejlemærker. Generelt mener vi, at den populistiske tilgang i integrationspolitikken med de mange eksempler om *familien Ahmed, Fatima og Malik* ikke virker inkluderende.

Som vesterbroere kan vi ikke undgå at bemærke, at boligprisernes himmelflugt medvirker til at skabe kløfter i vores by. Det gør det svært at realisere integrationspolitikens målsætning om, at flere københavnere med forskellig baggrund skal bo side om side. Vi vil derfor opfordre til, at boligpolitikken kommer til at spille en mere

**Sekretariatet for Vesterbro og  
Kgs. Enghave Lokaludvalg**

Lyrskovgade 4  
1758 København V

EAN nummer  
5798009800275

fremtrædende plads i indsatsen mod den opdelte by, herunder ikke mindst kampen for billige almene boliger.

Vi bakker en Integrationspolitik op, som baserer sig på tydelige og gennemsigtige mål samt handlinger og imødeser årligt forvaltningernes evalueringer.

Med venlig hilsen

Thomas Egholm  
Formand for Vesterbro Lokaludvalg

20. september 2018

Sagsnr.  
2018-0252047

Dokumentnr.  
2018-0252047-5

**Nørrebro Lokaludvalg - Høringssvar: udkast til København Kommunes integrationspolitik 2019-2022**

Nørrebro Lokaludvalg værdsætter, at Kommunen nu udarbejder en samlet politik for dette komplekse område som integrationspolitikken er. Det står klart, at integrationsproblemerne i København er en stor udfordring og afspejler behov for at forvaltningerne samarbejder på tværs og ikke kun i egne "siloe".

Vi mener, at det foreløbige udkast er lavet i så overordnede og generelle formuleringer, at det efterlader en uklarhed om, hvilken retning, der er sigtet med Integrationspolitikken. Vi ser frem til at indgå i samarbejdet og løfte den komplekse problemstilling, som knytter sig til integration, når vi konkret skal udarbejde mere bynære planer.

Vi vil gerne henlede opmærksomheden på, at sprogbruget når vi omtaler etniske minoritetsborgere skal være inkluderende og afspejle, at dialogen og opgaveløsningen foregår i et gensidigt samarbejde.

**Pejlemærke 1:  
Flere Københavnerne med minoritetsbaggrund skal i Job.**

*Delmål 1: Flere Københavnerne med minoritetsbaggrund skal være en del af arbejdsmarkedet.*

- Vi ønsker at alle borgere skal være en del af arbejdsmarkedet.

*Delmål 3: Andelen af praktikpladser, virksomhedspraktikker og løntilskud, der går til københavnere med minoritetsbaggrund, skal svare til andelen af københavnere med minoritetsbaggrund i arbejdsstyrken.*

- Vi er generelt uforstående overfor dette pejlemærke. Vi anser det ikke som et selvstændigt mål at sikre flere etnisk minoritets Københavnerne i løntilskud og lign. tiltag. Det er vigtigt, at disse tiltag sigter mod ordinær beskæftigelse/eller videre uddannelse.

**Pejlemærke 2:**

**Sekretariatet for Nørrebro  
Lokaludvalg**

Bragesgade 8B  
2200 København N

EAN nummer  
5798009800275



## **Flere Københavnerne med minoritetsbaggrund skal klare sig godt i folkeskolen og blive bedre rustet til at gennemfører en ungdomsuddannelse.**

*Delmål 1: Færre børn med minoritetsbaggrund skal have sproglige udfordringer ved skolestart.*

Vi ønsker, at alle børn i førskolealderen har mulighed for at gå i daginstitutioner med god kvalitet og minimumsnormeringer, så børn oplever omsorg og tryghed som forudsætning for tilegnelsen af sprog. Sproglige udfordringer er ofte et resultat af en række komplekse problemer, som rækker langt ud over Børne og Unge forvaltningens ansvarsområde.

Ansvar for at få samlet op på de børn, som ved skolestart har sproglige udfordringer, skal ske i et samspil mellem flere forvaltninger og andre aktører, f.eks. boligforeninger eller boligselskaber.

Det er afgørende, at arbejdet med sprogtiltag sker tidligt i barnets liv og at der skabes positiv dialog og samarbejde med forældrene inden skolestart.

Gratis danskundervisning bør være en selvfølge for alle borgere, børn som voksne, som en naturlig konsekvens af problemstillingen.

*Delmål 2: Flere unge med minoritetsbaggrund skal gennemføre folkeskolen med et fagligt godt resultat.*

- Vi sikrer, at folkeskolerne er af god kvalitet således, at den faglige og pædagogiske opgave kan varetages tilfredsstillende.
- For at skabe betydelige forbedringer på dette område, er det ikke nok blot at kigge på folkeskolen, da de primære katalysatorer for de skolemæssige udfordringer for mange findes andetsteds, f.eks. trivsel, familie, fritidsliv, sundhed.
- Alle aktører på Nørrebro, der arbejder med målgruppen er enige om at udfordringerne kun kan løses gennem en lokal koordinering og strategi på tværs af aktører, forvaltninger, foreninger, boligsociale indsatser m.fl. Denne koordinering skal ske hurtigst muligt.

Nørrebros lokaludvalg og folkeskolelederne på Nørrebro mener, at der skal være langt mere fokus på arbejdet med folkeskolens lovpligtige inkludering af praktiske fag og undervisning. Herved sikres en stor gruppe af de elever, der har alvorlige faglige udfordringer i folkeskolen, langt bedre mulighed for at dygtiggøre sig gennem andre læringsmetoder end dem, der i dag går under tilnavnet "røv til bæk"-undervisning i folkeskolen.

Nørrebros folkeskoler oplever at børn fra private skoler flytter til Nørrebros folkeskoler i udskoling, men at de private skoler ikke er lykkedes med at lære børnene de nødvendige faglige kompetencer. Disse børn er i nogle tilfælde så langt

fagligt efter deres nye klassekammerater, at det er umuligt at indhente.

Der skal findes en løsning på denne problemstilling, da dette problem ikke kan løses af folkeskolen alene.

### **Pejlemærke 3:**

**Flere københavnere med minoritetsbaggrund skal deltage aktivt i kultur- og foreningslivet, og flere skal være inkluderet i det omkringliggende samfund.**

*Delmål 1: Flere børn og unge med minoritetsbaggrund skal være del af kultur- og foreningslivet. Antallet af børn og unge under 25 år, der deltager i de 16 idræts- og kulturforeninger, der er indgået Sociale partnerskaber med.*

- Vi betvivler, at disse foreninger kan tilbyde den mangfoldighed og de nye netværk, der kræves for at løfte disse børn og unge ind i det danske samfund. Vi ønsker, at pege på at samarbejdet mellem forvaltninger og andre aktører skal øges med udgangspunkt i nytænkning og med udgangspunkt i børn og unges perspektiv.

De sociale partnerskaber er en god ide og en del forskning peger på, at lokalt frivilligt foreningsliv og civilsamfund pt. er den eneste vej ind til børn, unge og familier med minoritetsbaggrund, der lever et liv med negative oplevelser fra offentlige initiativer og aktører. Men for at de frivillige foreninger i de sociale partnerskaber skal lykkes skal der investeres mere i:

1. Fastholdelse af børn og unge i det lokale foreningsliv. Events og rekrutteringsinitiativer som f.eks feriecamp og fritidsguider som er gode, men både forskning og foreninger i de sociale partnerskaber peger på, at den primære udfordring er fastholdelse og ikke kun introduktion til aktiviteter.
2. En økonomisk opgradering af foreningerne i de sociale partnerskaber, der har vist at de kan løfte opgaven i forhold til inkludering og fastholdelse af målgruppen. Opgradering kan eksempelvis ske gennem udvidet samarbejdsaftalen med socialforvaltningen i stedet for som i dag- kun kultur og fritidsforvaltningen KFF.
3. Et tættere samarbejde lokalt mellem KFF og foreningerne i de sociale partnerskaber, da der skal laves lokale løsninger i f.ht. aktivitetsudveksling og prioritering af de lokale faciliteter. Udsatte unge er langt mindre mobile i deres udøvelse af fritidsaktiviteter end andre grupper, som er karakteriseret af forældre, der har tid og overskud til at følge børn og unge i deres fritidsliv.

*Delmål 2: Flere københavnere med minoritetsbaggrund skal være inkluderet i det omkringliggende samfund.*

- Lokalt frivilligt foreningsliv og civilsamfundet er umiddelbart den bedste platform, vi har for at inkludere flere københavnere med minoritetsbaggrund i det omkringliggende samfund, da mange fra målgruppen ikke har positive erfaringer eller tillid med offentlig aktør eller projektkulturen. For at det skal lykkes, at inkludere flere københavnere med minoritetsbaggrund i samfundet via lokalt foreningsliv, kræver det en prioritering af samarbejdet på tværs af offentlige og frivillige aktører, da den offentlige aktør oftest har de økonomiske ressourcer, og foreningslivet har værktøjerne og de menneskelige ressourcer. Men ingen kan løse opgaven alene. Vi er hinandens forudsætning.

#### **Pejlemærke 4:**

**Flere københavnere med minoritetsbaggrund skal opleve en bedre sundhedstilstand og en forbedret livskvalitet:**

*Delmål 1: Flere københavnere også personer med med minoritetsbaggrund skal opleve en bedre sundhedstilstand.*

- Vi mener, det der er vigtigt, er at understøtte en større viden om sundhed, med oplysning og forebyggende indsatser, på samme måde, som man håndterer, at skabe bedre sundhedstilstand blandt etniske danskere. Dette skal gælde for alle borgere.

#### **Pejlemærke 5:**

**Flere københavnere med forskellig baggrund skal bo side om side, og færre københavnere med minoritetsbaggrund skal udøve kriminalitet.**

- Generelt synes vi, at dette pejlemærke er en underlig kombination af nedslagspunkter.

*Delmål 1: København skal ikke have udsatte byområder.*

- Her er det igen vores oplevelse at et øget samarbejde på tværs af forvaltninger kan understøtte en mangfoldighed i de forskellige områder.
- Vi vil gerne tilkendegive, at det er af stor betydning for borgernes trivsel at boligmassen afspejler både lejer-, andel- og ejerboliger. Vi vil gerne holde fast i 25% almene boliger på Nørrebro.
- Vi oplever, at boligområder stigmatiseres gennem negativ omtale i pressen.

- Vi ønsker, at BIF nævnes som en betydningsfuld samarbejdspart her.

*Delmål 2: Færre københavnere skal opleve udsættelser i de udsatte byområder.*

- Det er altid en tragedie når en borger sættes ud af sin bolig. Vi ønsker ikke, at nogen borgere er nødt til at fraflytte deres boliger med udgangspunkt i kontanthjælpsloftet.
- Vi tilkendegiver, at det er vigtigt med vejledning og indsatser, som sociale viceværter, hjemløseenheden m.fl., hvor man hjælper borgere i situationer, hvor de er kommet i restance på grund af store uforudsete udgifter eller andre sociale begivenheder.

*Delmål 3: Mere jævn fordeling af almene boliger i København, som øger den sociale balance.*

- Vi ser med bekymring på, hvordan dette skal gennemføres i de allerede tæt bebyggede bykvarterer som f.eks. Nørrebro og Vesterbro.
- Det må ikke bruges til yderligere byfortætning.

*Del mål 4: Færre unge kriminelle i udsatte byområder.*

- Vi ønsker at der sker en tidlig almen indsats, således at børn og unge kan opleve at være i inkluderende fællesskaber.

I generelle vendinger bakker Nørrebro Lokaludvalg op om de medtagne borgerforslag listet herunder. Dog med enkelte kommentarer.

- Mere målrettede, bæredygtige og længerevarende indsatser i stedet for korte projekter samt at fortsætte de lokale projekter, som vi allerede ved, virker.
- Flere helhedsorienterede indsatser, eksempelvis hvor forældre, skole og foreninger samarbejder om børnene.
- At mentorordninger og netværksfamilier i højere grad bidrager til, at flere københavnere med minoritetsbaggrund integreres på arbejdsmarkedet og i uddannelsessystemet, og til at flere københavnere mødes på tværs.
- En styrkelse af sprogindsatsen – både når det kommer til en tidlig indsats for børnene og i dialogen med forældrene eller for ældre borgere. Det skal øge kendskabet til kulturtilbud og aktivitets og plejecentrene.
- Mere mangfoldige bydele, hvor der samtidig er fokus på, at bydelene ikke skal være ”mini-byer”, som tilbyder alt, således at borgerne ikke

behøver bevæge sig ud i det øvrige København. Det er dog vigtigt, at man her iagttager at dette også kan skabe mere intern trafik imellem bydelene.

- At der skal være et større fokus på lærepladser, fritidsjob og praktik for minoritetsunge på ungdomsuddannelserne for at forebygge frafald og i nogle tilfælde kriminalitet
- At nyankomne københavnere tidligt skal ud og bruge deres kompetencer via praktik eller job, ligesom der med fordel kunne være undervisning og introduktion til faglige forhold på en dansk arbejdsplads. Men vigtigt, at de kommer ud i praktik eller job hvor de har kontakt med dansktalende og ikke går alene på f.eks. et lager.
- Investering i foreninger, lokale initiativer og lokaludvalg. Det er vigtigt at skabe en viden om fordelene ved at være med i en forening og opbygge et netværk, som gør det mere naturligt at være engageret i en forening
- Flere steder, særligt i de udsatte byområder, hvor borgerne kan mødes. Det gælder særligt for børn og unge, at de mangler steder at være i deres fritid, hvilket vil være med til at modvirke kriminalitet.

**Med venlig hilsen**  
**Mogens Petersen**  
**Formand**  
**Nørrebro Lokaludvalg**

20. september 2018

Sagsnr.  
2018-0252047

Dokumentnr.  
2018-0252047-5

**Nørrebro Lokaludvalg - Høringssvar: udkast til København Kommunes integrationspolitik 2019-2022**

Nørrebro Lokaludvalg værdsætter, at Kommunen nu udarbejder en samlet politik for dette komplekse område som integrationspolitikken er. Det står klart, at integrationsproblemerne i København er en stor udfordring og afspejler behov for at forvaltningerne samarbejder på tværs og ikke kun i egne "siloe".

Vi mener, at det foreløbige udkast er lavet i så overordnede og generelle formuleringer, at det efterlader en uklarhed om, hvilken retning, der er sigtet med Integrationspolitikken. Vi ser frem til at indgå i samarbejdet og løfte den komplekse problemstilling, som knytter sig til integration, når vi konkret skal udarbejde mere bynære planer.

Vi vil gerne henlede opmærksomheden på, at sprogbruget når vi omtaler etniske minoritetsborgere skal være inkluderende og afspejle, at dialogen og opgaveløsningen foregår i et gensidigt samarbejde.

**Pejlemærke 1:  
Flere Københavnerne med minoritetsbaggrund skal i Job.**

*Delmål 1: Flere Københavnerne med minoritetsbaggrund skal være en del af arbejdsmarkedet.*

- Vi ønsker at alle borgere skal være en del af arbejdsmarkedet.

*Delmål 3: Andelen af praktikpladser, virksomhedspraktikker og løntilskud, der går til københavnerne med minoritetsbaggrund, skal svare til andelen af københavnerne med minoritetsbaggrund i arbejdsstyrken.*

- Vi er generelt uforstående overfor dette pejlemærke. Vi anser det ikke som et selvstændigt mål at sikre flere etnisk minoritets Københavnerne i løntilskud og lign. tiltag. Det er vigtigt, at disse tiltag sigter mod ordinær beskæftigelse/eller videre uddannelse.

**Pejlemærke 2:**

**Sekretariatet for Nørrebro  
Lokaludvalg**

Bragesgade 8B  
2200 København N

EAN nummer  
5798009800275

## **Flere Københavnerne med minoritetsbaggrund skal klare sig godt i folkeskolen og blive bedre rustet til at gennemfører en ungdomsuddannelse.**

*Delmål 1: Færre børn med minoritetsbaggrund skal have sproglige udfordringer ved skolestart.*

Vi ønsker, at alle børn i førskolealderen har mulighed for at gå i daginstitutioner med god kvalitet og minimumsnormeringer, så børn oplever omsorg og tryghed som forudsætning for tilegnelsen af sprog. Sproglige udfordringer er ofte et resultat af en række komplekse problemer, som rækker langt ud over Børne og Unge forvaltningens ansvarsområde.

Ansvar for at få samlet op på de børn, som ved skolestart har sproglige udfordringer, skal ske i et samspil mellem flere forvaltninger og andre aktører, f.eks. boligforeninger eller boligselskaber.

Det er afgørende, at arbejdet med sprogtiltagning sker tidligt i barnets liv og at der skabes positiv dialog og samarbejde med forældrene inden skolestart.

Gratis danskundervisning bør være en selvfølge for alle borgere, børn som voksne, som en naturlig konsekvens af problemstillingen.

*Delmål 2: Flere unge med minoritetsbaggrund skal gennemføre folkeskolen med et fagligt godt resultat.*

- Vi sikrer, at folkeskolerne er af god kvalitet således, at den faglige og pædagogiske opgave kan varetages tilfredsstillende.
- For at skabe betydelige forbedringer på dette område, er det ikke nok blot at kigge på folkeskolen, da de primære katalysatorer for de skolemæssige udfordringer for mange findes andetsteds, f.eks. trivsel, familie, fritidsliv, sundhed.
- Alle aktører på Nørrebro, der arbejder med målgruppen er enige om at udfordringerne kun kan løses gennem en lokal koordinering og strategi på tværs af aktører, forvaltninger, foreninger, boligsociale indsatser m.fl. Denne koordinering skal ske hurtigst muligt.

Nørrebros lokaludvalg og folkeskolelederne på Nørrebro mener, at der skal være langt mere fokus på arbejdet med folkeskolens lovpligtige inkludering af praktiske fag og undervisning. Herved sikres en stor gruppe af de elever, der har alvorlige faglige udfordringer i folkeskolen, langt bedre mulighed for at dygtiggøre sig gennem andre læringsmetoder end dem, der i dag går under tilnavnet "røv til bæk"-undervisning i folkeskolen.

Nørrebros folkeskoler oplever at børn fra private skoler flytter til Nørrebros folkeskoler i udskoling, men at de private skoler ikke er lykkedes med at lære børnene de nødvendige faglige kompetencer. Disse børn er i nogle tilfælde så langt

fagligt efter deres nye klassekammerater, at det er umuligt at indhente.

Der skal findes en løsning på denne problemstilling, da dette problem ikke kan løses af folkeskolen alene.

### **Pejlemærke 3:**

**Flere københavnere med minoritetsbaggrund skal deltage aktivt i kultur- og foreningslivet, og flere skal være inkluderet i det omkringliggende samfund.**

*Delmål 1: Flere børn og unge med minoritetsbaggrund skal være del af kultur- og foreningslivet. Antallet af børn og unge under 25 år, der deltager i de 16 idræts- og kulturforeninger, der er indgået Sociale partnerskaber med.*

- Vi betvivler, at disse foreninger kan tilbyde den mangfoldighed og de nye netværk, der kræves for at løfte disse børn og unge ind i det danske samfund. Vi ønsker, at pege på at samarbejdet mellem forvaltninger og andre aktører skal øges med udgangspunkt i nytænkning og med udgangspunkt i børn og unges perspektiv.

De sociale partnerskaber er en god ide og en del forskning peger på, at lokalt frivilligt foreningsliv og civilsamfund pt. er den eneste vej ind til børn, unge og familier med minoritetsbaggrund, der lever et liv med negative oplevelser fra offentlige initiativer og aktører. Men for at de frivillige foreninger i de sociale partnerskaber skal lykkes skal der investeres mere i:

1. Fastholdelse af børn og unge i det lokale foreningsliv. Events og rekrutteringsinitiativer som f.eks. feriecamp og fritidsguider som er gode, men både forskning og foreninger i de sociale partnerskaber peger på, at den primære udfordring er fastholdelse og ikke kun introduktion til aktiviteter.
2. En økonomisk opgradering af foreningerne i de sociale partnerskaber, der har vist at de kan løfte opgaven i forhold til inkludering og fastholdelse af målgruppen. Opgradering kan eksempelvis ske gennem udvidet samarbejdsaftalen med socialforvaltningen i stedet for som i dag - kun kultur og fritidsforvaltningen KFF.
3. Et tættere samarbejde lokalt mellem KFF og foreningerne i de sociale partnerskaber, da der skal laves lokale løsninger i f.ht. aktivitetsudveksling og prioritering af de lokale faciliteter. Udsatte unge er langt mindre mobile i deres udøvelse af fritidsaktiviteter end andre grupper, som er karakteriseret af forældre, der har tid og overskud til at følge børn og unge i deres fritidsliv.



*Delmål 2: Flere københavnere med minoritetsbaggrund skal være inkluderet i det omkringliggende samfund.*

- Lokalt frivilligt foreningsliv og civilsamfundet er umiddelbart den bedste platform, vi har for at inkludere flere københavnere med minoritetsbaggrund i det omkringliggende samfund, da mange fra målgruppen ikke har positive erfaringer eller tillid med offentlig aktør eller projektkulturen. For at det skal lykkes, at inkludere flere københavnere med minoritetsbaggrund i samfundet via lokalt foreningsliv, kræver det en prioritering af samarbejdet på tværs af offentlige og frivillige aktører, da den offentlige aktør oftest har de økonomiske ressourcer, og foreningslivet har værktøjerne og de menneskelige ressourcer. Men ingen kan løse opgaven alene. Vi er hinandens forudsætning.

#### **Pejlemærke 4:**

**Flere københavnere med minoritetsbaggrund skal opleve en bedre sundhedstilstand og en forbedret livskvalitet:**

*Delmål 1: Flere københavnere også personer med minoritetsbaggrund skal opleve en bedre sundhedstilstand.*

- Vi mener, det der er vigtigt, er at understøtte en større viden om sundhed, med oplysning og forebyggende indsatser, på samme måde, som man håndterer, at skabe bedre sundhedstilstand blandt etniske danskere. Dette skal gælde for alle borgere.

#### **Pejlemærke 5:**

**Flere københavnere med forskellig baggrund skal bo side om side, og færre københavnere med minoritetsbaggrund skal udøve kriminalitet.**

- Generelt synes vi, at dette pejlemærke er en underlig kombination af nedslagspunkter.

*Delmål 1: København skal ikke have udsatte byområder.*

- Her er det igen vores oplevelse at et øget samarbejde på tværs af forvaltninger kan understøtte en mangfoldighed i de forskellige områder.
- Vi vil gerne tilkendegive, at det er af stor betydning for borgernes trivsel at boligmassen afspejler både lejer-, andel- og ejerboliger. Vi vil gerne holde fast i 25% almene boliger på Nørrebro.
- Vi oplever, at boligområder stigmatiseres gennem negativ omtale i pressen.

- Vi ønsker, at BIF nævnes som en betydningsfuld samarbejdspart her.

*Delmål 2: Færre københavnere skal opleve udsættelser i de udsatte byområder.*

- Det er altid en tragedie når en borger sættes ud af sin bolig. Vi ønsker ikke, at nogen borgere er nødt til at fraflytte deres boliger med udgangspunkt i kontanthjælpsloftet.
- Vi tilkendegiver, at det er vigtigt med vejledning og indsatser, som sociale viceværter, hjemløseenheden m.fl., hvor man hjælper borgere i situationer, hvor de er kommet i restance på grund af store uforudsete udgifter eller andre sociale begivenheder.

*Delmål 3: Mere jævn fordeling af almene boliger i København, som øger den sociale balance.*

- Vi ser med bekymring på, hvordan dette skal gennemføres i de allerede tæt bebyggede bykvarterer som f.eks. Nørrebro og Vesterbro.
- Det må ikke bruges til yderligere byfortætning.

*Del mål 4: Færre unge kriminelle i udsatte byområder.*

- Vi ønsker at der sker en tidlig almen indsats, således at børn og unge kan opleve at være i inkluderende fællesskaber.

I generelle vendinger bakker Nørrebro Lokaludvalg op om de medtagne borgerforslag listet herunder. Dog med enkelte kommentarer.

- Mere målrettede, bæredygtige og længerevarende indsatser i stedet for korte projekter samt at fortsætte de lokale projekter, som vi allerede ved, virker.
- Flere helhedsorienterede indsatser, eksempelvis hvor forældre, skole og foreninger samarbejder om børnene.
- At mentorordninger og netværksfamilier i højere grad bidrager til, at flere københavnere med minoritetsbaggrund integreres på arbejdsmarkedet og i uddannelsessystemet, og til at flere københavnere mødes på tværs.
- En styrkelse af sprogindsatsen – både når det kommer til en tidlig indsats for børnene og i dialogen med forældrene eller for ældre borgere. Det skal øge kendskabet til kulturtilbud og aktivitets og plejecentrene.
- Mere mangfoldige bydele, hvor der samtidig er fokus på, at bydelene ikke skal være ”mini-byer”, som tilbyder alt, således at borgerne ikke

behøver bevæge sig ud i det øvrige København. Det er dog vigtigt, at man her iagttager at dette også kan skabe mere intern trafik imellem bydelene.

- At der skal være et større fokus på lærepladser, fritidsjob og praktik for minoritetsunge på ungdomsuddannelserne for at forebygge frafald og i nogle tilfælde kriminalitet
- At nyankomne københavnere tidligt skal ud og bruge deres kompetencer via praktik eller job, ligesom der med fordel kunne være undervisning og introduktion til faglige forhold på en dansk arbejdsplads. Men vigtigt, at de kommer ud i praktik eller job hvor de har kontakt med dansktalende og ikke går alene på f.eks. et lager.
- Investering i foreninger, lokale initiativer og lokaludvalg. Det er vigtigt at skabe en viden om fordelene ved at være med i en forening og opbygge et netværk, som gør det mere naturligt at være engageret i en forening
- Flere steder, særligt i de udsatte byområder, hvor borgerne kan mødes. Det gælder særligt for børn og unge, at de mangler steder at være i deres fritid, hvilket vil være med til at modvirke kriminalitet.

**Med venlig hilsen**  
**Mogens Petersen**  
**Formand**  
**Nørrebro Lokaludvalg**

BIF 3. kontor - Erhverv integration og ligebehandling

7. september 2018

Sagsnr.  
2018-0217307

**Høringssvar til Københavns Kommunes Integrationspolitik 2019-22**

Dokumentnr.  
2018-0217307-2

Østerbro Lokaludvalg har behandlet høringssvar og har flg. kommentarer.

Østerbro Lokaludvalg er ikke direkte involveret i indsatser på integrationspolitikens område.

Men Lokaludvalget bakker op om de foreslåede initiativer.

Med venlig hilsen

Allan Marouf  
Formand for Østerbro Lokaludvalg

**Sekretariatet for Østerbro  
Lokaludvalg**

Jagtvej 169A  
2100 København Ø

EAN nummer  
5798009800275

13. september 2018

Sagsnr.  
2018-0238127

Dokumentnr.  
2018-0238127-2

## **Valby Lokaludvalgs hørings svar vedr. Københavns Kommunes Integrationspolitik**

Valby Lokaludvalg har afholdt to borgermøder i forbindelse med udkast til Københavns kommunes integrationspolitik 2019-2022. Det første møde blev afholdt i Welcome House og det andet med i Akacieparken med beboere fra Akacieparken og Lukretiavej. Begge møder har taget udgangspunkt i Københavns kommunes egne temaer forud for de tre dialogmøder, som kommunen har afholdt i Nørrebro, Amager og Tingbjerg.

Møderne kan samles op i fire væsentlige indsats: mere fokus på indlæring af dansk, modersmålsundervisning til børnene, bedre og reelle jobtilbud til flygtninge samt forældrekurser/ deltagelse fra forældreside i børnenes liv udenfor hjemmet: på skolen, i fritidstilbud og ungdomsuddannelse gennem større og måske tvungen kontakt mellem disse institutioner og hjemmene. Det vil vi uddybe her nedenfor.

Flygtningene, der har eller har haft bopæl i Welcome House peger på, at det danske sprog er den helt store barriere. Det er et tilbagevendende tema i samtalerne, at hvis sproget kan løftes, så følger deltagelsen i samfundet, de frivillige organisationer, foreningsarbejde og arbejdspladser med. Det er derfor Valby Lokaludvalgs indstilling, at intensiv, opfølgende sprogindlæring bør være en tydelig bestanddel af Københavns kommunes integrationspolitik. Det er formen på danskindlæringen, der skal laves om, og indlæring på en skolebænk skal kobles med brug i praksis. Dette skal følge ind i jobtilbuddene – man lærer ikke dansk af at sætte varer på hylder i et supermarked. IGU-modellen rummer netop dette, men det væsentlige er at koble skoleindlæring til et virkeligt og levende dansk.

Arbejdsmarkedet kan være svær at komme ind på som flygtning i Danmark. De sproglige barrierer er allerede nævnt, men Københavns kommunes indslusning på arbejdsmarkedet fungerer ikke. Det er oplevelsen, at der ikke bliver taget hensyn til uddannelse – hvorfor være rigide i forhold til danske krav, hvis formålet er at sikre fodfæste på arbejdsmarkedet eller reel integration? – eller til, hvilke evner man har indenfor bestemte håndværk. Dertil kommer, at praktikopholdene i de fleste tilfælde ikke kaster et job af sig og flygtningene kan risikere

**Sekretariatet for Valby  
Lokaludvalg**

Valgårdsvej 8  
2500 Valby

EAN nummer  
5798009800275

at fungere som billig arbejdskraft. Valby Lokaludvalg vil gerne opfordre til at det bliver indskrevet i Københavns kommunes integrationspolitik 2019-2022, at praktikpladser skal rumme en sandsynlighed for at føre til et reelt job eller en reel, brugbar erfaring; at praktikpladserne screenes grundigere for villighed til reelt at løfte praktikanterne ind i det danske samfund gennem fx dedikeret sidemandsoplæring og sprog. Det kan bl.a. gøres ved, at der til arbejdspladsen er tilknyttet folk, der taler flygtningens sprog.

I forhold til fritidsaktiviteter bør der også afsættes ressourcer fx i mentorordninger til at løfte flygtningene ind i det danske samfunds fritidsaktiviteter. Også her er sproget en barriere og flere taler om, at hvis der blot var nogle, der talte deres sprog ville de første barrierer hurtigt kunne ryddes af vejen. Valby Lokaludvalg foreslår derfor en aktiv indsats med at samle flere flygtninge i mentorordninger for at hjælpe dem over den sproglige barriere for at kunne møde danskere i fællesskabet om forenings- og fritidsaktiviteter. Man kan også tilbyde kontingentfritagelse for de børn, hvor forældrene går med til fritidsaktiviteten eller et foreningsklippekort, hvor man kan deltage et antal gange på et frit klippekort. København kunne også skele til Kalundborg kommune, der har haft kulturmøde-/fritidslivsambassadører, hvor danske frivillige indgår en forpligtende aftale om at deltage sammen med flygtninge eller minoritetsdanskere.

Valby Lokaludvalg foreslår ligeledes, at modersmålsundervisning til tosprogede børn skal være nemmere tilgængeligt og en del af skolens opmærksomhedspunkter overfor skolens elever. Det er veldokumenteret, at elever, der ikke taler dansk hjemme ikke i hele deres uddannelsesetid formår at indhente ordforrådet og alene pga. dette kommer ringere stillet ud af både folkeskole og gymnasium og evt. videregående uddannelse. Modersmålsundervisning kan afhjælpe noget af dette. Som en beboer sagde på mødet i Akacieparken – hvis de ikke ved, hvad en zebra er på deres modersmål, hvordan skal de så lære det på dansk?

Det er oplevelsen, at der kan ydes en større indsats lokalt for at etablere gode fritidsaktiviteter efter skoledagens ophør, hvor der kan bygges nogle ”bobler”, hvor danske børn og københavnere med minoritetsbaggrund kan mødes og være sammen. De større børn etablerer deres egen ”forening”, når de hænger ud på gaden og det er opfattelsen, at dette mønster kan brydes ved at etablere bedre muligheder for de unge, men det er samtidig et mønster, der skal brydes tidligt. Her kan der sagtens tilføres midler og dedikeret personale med særlig årvågenhed overfor de behov, der kunne løfte børn og unge væk fra gaden og ind i mere almindelig omgang med alle københavnere. Det blev nævnt på begge møder, at økonomien spiller en rolle i forhold til børns fritidsaktiviteter, men en enkelt løsning, kunne være, at frafalde kontingent, hvis forældrene deltager i

deres børns aktiviteter. Valby Lokaludvalg vil gerne opfordre til at tænke i løsninger, hvor forældre inddrages mere og i en forpligtende grad både i børns skolegang og i deres fritidsaktiviteter fordi der er stor integration i denne deltagelse i skole- og fritidsliv.

Mødet i Akacieparken afspejlede også, at der mangler kurser i forældreskab – at de voksne viser ansvar og interesse for deres børn. Her opfordrede mødet til, at skolerne i endnu højere grad kan forpligte forældrene til at deltage i møder på skolen helt fra skolestart med deltagelse fra skoleleder og børnenes lærer og på den måde indsluse ikke blot børnene, men også forældrene i et medejerskab, der rækker ud over deltagelse i børnenes skoleliv. Når forældre udviser engagement smitter det af på børnene fordi forældrene viser vejen. Møderne kan sagtens holdes lokalt og kommunen kan dermed direkte være med til at ændre forældrenes adfærd med direkte afsmitning til børnene.

Med venlig hilsen

Stefan Emkjær  
Formand for ”Et Helt Liv”, Valby Lokaludvalg

Michael Fjeldsøe  
Valby Lokaludvalg

7. september 2018

Sagsnr.  
2018-0209542

Dokumentnr.  
2018-0209542-3

Sagsbehandler  
Anne Christine Dahl-Hansen

## **Høringssvar vedr. ny integrationspolitik**

Vanløse Lokaludvalg takker for muligheden for at svare på høring om ny integrationspolitik for Københavns Kommune.

Lokaludvalget har drøftet forslaget i ordinært møde den 16. august 2018, bl.a. på baggrund af oplæg og erfaringer fra en lokal ressourceperson.

Vanløse Lokaludvalg ser positivt på en langsigtet integrationspolitik, og vil gerne bakke op om integrationspolitikken, men finder det nødvendigt, at den både bliver mere konkret løsningsorienteret og målrettet.

Lokaludvalget foreslår derfor, at der bliver fokus på det man allerede ved virker, så politikken konkretiseres og indsatsen målrettes, samt at der følges op med de nødvendige ressourcer, i form af økonomi og medarbejdere.

Lokaludvalget mener, at i hvert fald dele af politikken bør følges op med driftsmidler for at sikre en kontinuerlig og fokuseret indsats, frem for løbende (kortvarige) projektmidler. Der bliver hurtigt mange forskellige puljer, som det kan være svært for de mange aktører at overskue.

Vanløse Lokaludvalg så gerne at der blev fokus på de unge mænd, f.eks. i form af bedre muligheder for praktikpladser mv.

Lokaludvalget gør opmærksom på vigtigheden i den personlige kontakt, at tryghed betyder meget, og at der kan være udfordringer med mobilitet i den gruppe der måske mest vanskeligt søges integreret. En gruppe, hvor den sociale baggrund kan spille en ligeså stor eller større rolle end etnisk eller kulturel baggrund.

Med venlig hilsen

**Bent Christensen**  
Formand for Vanløse Lokaludvalg

**Sekretariatet for Vanløse  
Lokaludvalg**

Frode Jakobsens Plads 4  
2720 Vanløse

EAN nummer  
5798009800275



Københavns Kommune  
Beskæftigelses- og Integrationsudvalget

## Høring af udkast til Københavns Kommunes Integrationspolitik 2019-2022

Ældrerådet takker for høring modtaget den 14. august 2018 af udkast til Københavns Kommunes Integrationspolitik, som vi har læst med stor interesse. I rådet kan vi tilslutte os politikken fem pejlemærker, som vi mener udstikker retningen for en god og sund integrationspolitik.

I rådet har vi i nærværende høringssvar valgt at rette fokus på de områder, vi mener har særlig betydning for ældreområdet.

I Ældrerådet er vi tilhængere af, at flere københavnere med minoritetsbaggrund skal opleve en bedre sundhedstilstand og en forbedret livskvalitet, idet vi i rådet mener, at der er nogle udfordringer i forhold til ulighed i sundhed. Vi ved, at der er nogle bestemte sygdomme, som særligt rammer gruppen af ældre af anden etnisk baggrund, hvorfor det er vigtigt, at der fortsat sker et opsøgende og forebyggende sundhedsarbejde blandt denne gruppe af borgere.

Derudover finder vi det i rådet problematisk, at mange ældre af anden etnisk baggrund af forskellige årsager ikke - i særlig høj grad - benytter kommunens sundheds- og omsorgstilbud. Derfor skal vi opfordre til, at der fortsat er et øget fokus på, hvordan man gør tilbuddene attraktive og tilgængelige for netop denne gruppe.

Det er vores opfattelse, at mange ældre minoriteter oplever ensomhed, hvorfor vi skal opfordre kommunen til, at ensomhed blandt ældre minoriteter skal være et indsatsområde i lighed med de øvrige integrationsindsatser.

I rådet er vi også optaget af, at flere københavnere med minoritetsbaggrund skal deltage aktivt i kultur- og foreningslivet, og derfor skal vi i rådet opfordre kommunen til at iværksætte nogle tiltag, som kan være med til at gøre kultur- og fritidslivet mere tilgængeligt for gruppen af ældre af anden etnisk baggrund. Et sådan tiltag kan blandt andet være med til at afværge ensomhed blandt ældre minoriteter.

Vi skal i rådet opfordre politikerne til at investere i integrationsindsatserne og appellere til, at der sættes handling bag visionerne.

Afsluttende skal vi i rådet opfordre Beskæftigelses- og Integrationsforvaltningen til at have en særlig ældrepolitik på dets område.

Ældrerådet står naturligvis til rådighed for yderligere drøftelse af høringssvaret.

Venlig hilsen

Kirsten Nissen  
Formand for Ældrerådet

Steen Jeppson  
Fmd. Ældrerådets Beskæftigelses- og Integrationsudvalg

### Københavns Ældreråd

Sjællandsgade 40  
2200 København N

Telefon  
20491868

Email  
[aeldreraadet@suf.kk.dk](mailto:aeldreraadet@suf.kk.dk)

Hjemmeside  
[aeldreraadet.kk.dk](http://aeldreraadet.kk.dk)

Den 14. september 2018





18. september 2018

Sagsnr.  
2018-0090844

Dokumentnr.  
2018-0090844-14

Sagsbehandler  
Thea Hviid Lavrsen

## **Københavns Ungeråds høringssvar vedr. Integrationspolitik 2019-22**

Københavns Ungeråd takker for at have modtaget udkastet til 'Københavns Kommunes Integrationspolitik 2019-22 – Lad os investere i integration' i høring. Som ung i København er det vigtigt, at byen er mangfoldig og alle sikres de samme forudsætninger for at skabe sig det liv, de ønsker.

Ungerådet ser positivt på, at politikken indeholder målsætninger rettet særligt mod unge københavnere med minoritetsbaggrund.

Det er en styrke for politikken, at mange har været inddraget i tilblivelsen af den. Ungerådet håber, at der også i det videre arbejde med at omsætte politikken til konkrete indsatser og den følgende implementering vil være bred inddragelse – blandt andet af de unge, der bliver berørt.

Ungerådet synes, at integrationspolitikken omfatter en række elementer, der er helt essentielle for en god integration – bl.a. tidlige og forebyggende indsatser, styrkede forudsætninger for at komme godt i gennem grundskolen og ungdomsuddannelse, tiltag for en bedre tilknytning til arbejdsmarkedet og forbedret livskvalitet. Ligeledes er det en styrke, at pejlemærkerne vedrører alle dele af et liv – herunder sundhed og boligforhold. Ungerådet kan imidlertid være bekymret for, at politikken favner for bredt ift. hvor mange midler, der bliver afsat og hvor koncentreret, der kan arbejdes med målsætningerne. På baggrund af det foreliggende høringsmateriale - og førend der er afsat midler til at implementere politikken - er det svært for ungerådet at vurdere, om de opstillede mål realistisk set kan nås.

Ungerådet synes grundlæggende, at det er svært at kommentere på høringsmaterialet. Intentionerne i politikken er flotte, men det er vanskeligt at give konkrete input, førend forvaltningernes beskrivelser af, hvordan målene udmøntes, foreligger. Ungerådet håber derfor at blive inddraget i forvaltningernes arbejde med at omsætte politikken til konkrete indsatser.

Af konkrete bemærkninger har ungerådet følgende:

- Det er vigtigt, at unge har de basale sprogkunderskaber, førend de sendes ud i almindelige skoleklasser, da sproget er en væsentlig forudsætning for at få udbytte af det faglige og begå sig socialt.

### **Fagligt Indhold og Kvalitet**

Gyldenløvesgade 15  
1600 København V

EAN nummer  
5798009371201

- Det er positivt, at der er fokus på tiltag, der har dokumenteret effekt. Dog bør der også gives rum til, at man lokalt kan lave alternative og mere eksperimenterende indsatser, hvor man skønner, at det kan være relevant. Tiltag og indsatser må således vælges og tilpasses i henhold til lokale forhold.

Københavns Ungeråd ser frem til resultatet af inddragelsen og håber på en ambitiøs politik, der reelt giver københavnere med minoritetsbaggrund det bedste mulige udgangspunkt for at udnytte deres fulde potentiale.

På vegne af Københavns Ungeråd, 2017/18



**Handicaprådet**

Handicaprådets Sekretariat

Bernstorffsgade 17, 5.

1592 København V

Tlf. 20 53 56 92

[handicapraad@sof.kk.dk](mailto:handicapraad@sof.kk.dk)

**Til Beskæftigelses- og Integrationsudvalget**

Handicaprådet takker for at blive inddraget i høringsprocessen vedr. udkast til en ny Integrationspolitik for 2019-2022 med overskriften ”Lad os investere i integration”.

Handicaprådet støtter visionen om, at skabe et København, hvor alle i lige omfang deltager i samfundet uanset baggrund samt at man med de fem pejlemærker fokuserer på de københavnere, der har en minoritetsbaggrund.

I udkastet henvises der til, at mange københavnere med minoritetsbaggrund føler sig diskriminerede. Her er det relevant at være særligt opmærksomme på de borgere, der risikerer dobbeltdiskrimination i form af både at have en minoritetsbaggrund samt et handicap. Det kan være særligt vanskeligt for denne borgergruppe at deltage aktivt i samfundet, herunder eksempelvis at blive en del af arbejdsmarkedet.

Med venlig hilsen

Janne Sander

Formand for Handicaprådet i Københavns Kommune

**Fra:** Peter Schantz  
**Sendt:** 12. september 2018 13:48  
**Til:** Malene Alber Lassen <[FT1Q@bif.kk.dk](mailto:FT1Q@bif.kk.dk)>  
**Emne:** SV: hørings svar

Kære Malene  
Så kommer svaret her.

Jeg er, udover at være ansat i BUF, medlem af Medborgerforum, hvor vi i går drøftede Integrationspolitikken.

Jeg har nogle kommentarer til politikken, som vi blev enige om, at jeg skal sende til jer. Jeg tror ikke vi fik afklaret, hvorvidt det er svar fra Medborgerforum, så jeg sender dem som centerchef for UU i BUF.

Udkastet er godt og fyldt med gode pointer og initiativer, så jeg laver kun (enkelte) nedslag, der hvor jeg mener, at der er et behov for en præcisering.

Side 12

Afsnittet: "Højt fagligt niveau i folkeskolen" danner basis for den videre vej ind på og gennem en ungdomsuddannelse.

Her kan tilføjes:

Vi vil har særligt fokus på "Styrket udskoling", hvor mange af indsatserne og initiativerne rettes mod ungdomsuddannelse.

Afsnittet "Sikkert gennem ungdomsuddannelse".

Efter 3 afsnit, som starter med "Vi vil sikre en forbedret udskoling....", kan tilføjes:

"Vi vil styrke vejledningsaktiviteterne, så der er fokus på den svære overgang fra grundskole til ungdomsuddannelse. Gennem "Styrket Udskoling" er der fokus på at uddannelsesambassadører i udskoling og fritidsklubber skal bidrage til at unge vælger den ungdomsuddannelse, som matcher deres kompetencer og evner bedst."

Jeg håber, at det giver mening.

Du/I er velkommen til at kontakte mig, hvis der er behov for afklaring.

Mvh Peter

Med venlig hilsen

**Peter Schantz**  
Centerchef  
Ungdommens Uddannelsesvejledning

---

KØBENHAVNS KOMMUNE  
Børne- og Ungdomsforvaltningen  
Fagligt Center

Korsgade 30  
2200 København N

Mobil 2015 8931  
E-mail [cd7s@buf.kk.dk](mailto:cd7s@buf.kk.dk)  
EAN 5798009386410



14. september 2018

## Hørings svar

fra Københavns stift ved Stiftsudvalget Folkekirke og Religionsmøde (SFR) om udkast til Københavns Kommunes Integrationspolitik 2019-22.

### **1. SFR tilslutter sig fuldt ud den overordnede prioritering af integrationsindsatsen. Det er en ambitiøs plan, som vi deler.**

Folkekirken i København vil med vores opbyggede netværk i trossamfundene i København gerne bidrage til, at integrationspolitikken opnår sine mål.

### **2. I vores gennemlæsning af integrationspolitikken stiller vi os undrende over fraværet af refleksion over religionens betydning for at opfylde målsætningen.**

SFR mener, at der er et behov for et øget fokus på religionens rolle i integrationsindsatsen. I udkastet fornemmer vi en berøringsangst for at italesætte den, som kan skyldes manglende kendskab til, hvor stor en rolle religionen spiller for mange mennesker. Man bør se i øjnene, at mange, især med muslimsk baggrund, har problemer med at se sig selv accepteret i et sekulariserende og sekulariseret samfund, hvor alt for mange har meget besvær med religionsfrihed og gensidig respekt på tværs af religiøse skel.

Flere undersøgelser viser klart, at "I de fleste skoler og fritidsklubber tages der hensyn til børns og unges religion, men religion og religiøsitet nedtones i øvrigt og italesættes kun i begrænset omfang. For nogle religiøse unge betyder det, at de oplever at skulle fralægge sig deres tro og en væsentlig del af deres identitet ved indgangen til skolen, klubben og foreningen (Gilliam, 2014; Khawaja 2014). Det betyder samtidig, at de unge må søge andre steder hen for at finde nogle, de kan spejle sig i og tale med om spørgsmål relateret til religion og tro. I mangel på alternativer ender nogle børn og unge med at opsøge ekstremistiske grupper i kælderens eller selvlærte radikale imamer på diverse internetfora." (Hussein 2018, CERTA, Suhr 2014).

SFR bemærker, at kommunens forpligtelse på at være religiøst neutral ikke handler om at skabe et religions-tomt offentligt rum, hvorved det religiøse nedtones eller henvises til privatsfæren, men om at skabe et religions-mangfoldigt rum, hvorved forskellige religiøse perspektiver på fælles anliggender fremvises og ansvarliggøres i offentligheden ud fra principper om ligestilling.

SFR bemærker således, at religion for mange københavnere med minoritetsbaggrund er en integreret del af hverdagslivet, hvad enten det religiøse kommer til udtryk som en eksplicit trospraksis, eller det udtrykkes implicit som et underliggende livs- og menneskesyn. Kommunens erklærede ønske om at bygge sin integrationspolitik på "demokratiske samfundsværdier" (Udkastet, s.3), at skabe forståelse for "demokratiske rettigheder og pligter" (s.13) og at "modvirke social kontrol" (s.13) er eksempler på indsatser, der til tider kan kollidere med visse religiøse traditioner. Her er det vigtigt, at udfordringer med religiøse dimensioner bliver italesat og behandlet med religiøse løsninger. Omvendt kan der være

store ressourcer at hente fra religiøse traditioner, som fremhæver demokratiske værdier som frihed, ansvar, ligeværd og mangfoldighed, da religion her kan fungere som katalysator for en positiv integration.

**SFR anbefaler derfor, at Københavns Kommune opprioriterer den tværgående samtale om religion og livssyn og foreslår konkret, at Københavns Kommune:**

- eksplicit italesætter religion som en faktor, der har betydning for integration, positivt såvel som negativt.
- giver børn og unge mulighed for gennem deres folkeskole- og ungdomsuddannelsesforløb at reflektere over relationen mellem religionen på den ene side demokrati, arbejds- og samfundsliv på den anden. Denne problematik har DinTro–MinTro (dintromintro.dk) opøvet viden om og erfaring med på folkeskoleområdet. SFR indgår gerne i et samarbejde med Københavns Kommune om at udbrede denne viden og erfaring til ungdomsuddannelserne og udsatte boligområder.
- prioriterer tæt kontakt med primære intra-religiøse og inter-religiøse netværk, som bygger på sunde demokratiske værdier, og aktivt benytter disse til at få københavnere med minoritetsbaggrund i tale i en nuanceret, ærlig og tillidsfuld dialog uden berøringsangst. Folkekirken har erfaring med dette i netværket omkring 'Folkekirke og Religionsmøde' (religionsmoede.dk).
- fremmer religiøse traditioners involvering i og ansvarliggørelse over for samfundet ved at understøtte etableringen af et uafhængigt Samarbejdsråd for Tros- og Livssynssamfund efter inspiration fra den Norge ([www.trooglivssyn.no](http://www.trooglivssyn.no)).
- uddanner lærere, boligsociale medarbejdere og andre relevante faggrupper i religiøse temaer af betydning for integration.

**3. Københavns stift og SFR ønsker fremover at stå på kommunens høringsliste for integrationspolitiske tiltag.**

På vegne af Københavns stift og  
Stiftsudvalget Folkekirke og Religionsmøde

Poul Bo B. Sørensen  
Provst, Amagerland provsti  
Medlem af Stiftsudvalget Folkekirken og Religionsmøde

Københavns Kommune  
Beskæftigelses- og Integrationsforvaltningen

Att. integrationspolitik@bif.kk.dk

**Friskolernes Hus**  
Middelfartvej 77  
5466 Asperup

Telefon 62 61 30 13  
df@friskoler.dk  
www.friskoler.dk

Giro 828-2218

18. september 2018

## **Høringssvar vedrørende Integrationspolitik 2019-2022**

Dansk Friskoleforening vil gerne takke for muligheden for at udtale sig om det foreliggende udkast til Integrationspolitik 2019-2022.

Der foreligger et omfattende udkast med visioner for og handlinger til at få integration til at lykkes. Dansk Friskoleforening har ikke kommentarer til indholdsdelene, men ønsker her at gøre opmærksom på, at udkastet med fordel kan omtale friskoler og privatskoler i sammenhæng med folkeskolen.

Vi er helt med på at folkeskolen er et særligt anliggende for enhver kommune, hvorfor det også er rimeligt, at folkeskolen tildeles en særlig og tydelig placering. Det vil dog være et stærkt signal at anføre samarbejdet med friskoler og privatskoler – og for den sags skyld også private daginstitutioner – i forbindelse med såvel visioner og pejlemærker, der omhandler grundskolen.

For eksempel nævnes det i andet afsnit på side 3, at ”flere skal klare sig godt i folkeskolen, få en uddannelse, blive en del af foreningslivet, have et godt helbred ...”. Kommunen har ikke indflydelse på friskoler og privatskoler, men ambitionen om at få aktive medborgere der er involveret i civilsamfundet, er et aktiv for alle uanset, hvilken skole børnene har gået i. Det vil således være et tydeligt signal til såvel den enkelte borger som til de friskoler og privatskoler, som Københavns Kommune aktivt søger samarbejde med, at de omtales, og dermed inddrages i visioner og handlinger.

Det samme vil gøre sig gældende i pejlemærke 2, hvor flere skal klare sig godt i folkeskolen. Her nævnes for eksempel brobygning mellem folkeskole og ungdomsuddannelserne, styrket forældresamarbejde og erhvervsmentorer.

Vi foreslår enten, at der enten indskrives en generel omtale af friskoler og privatskoler, eller alternativt, at der tales om grundskolen, som en fælles betegnelse for folkeskolen, friskoler og privatskoler.

Det afgørende er imidlertid, at friskoler og privatskoler i København optræder i integrationspolitikken. Det vil være en anerkendelse og en indbydelse til samarbejde, som kan opbygge tillid og understøtte det spirende samarbejde, som Københavns Kommune er i gang med at opbygge.

Vi står gerne til rådighed for yderligere.





Med venlig hilsen  
på foreningens vegne

Peter Bendix Pedersen  
Formand

Søren Stein Brinck  
Sekretariatsleder



# Verdens kvinder i Danmark

D.25.august 2018

I Københavns Kommunes nye Integrationspolitik 2019-22 opstillet præcise og konkrete pejlemærker for integrationen i København, som det er svært at være uenig i eller tilføje yderligere til. Til gengæld er der i handlingsprogrammet hen mod målene ikke en eneste gang nævnt den målgruppe, som størsteparten af vores forenings medlemmer tilhører, og som ifølge det medsendte udkast hører ind under kategorien indvandrere. Det drejer sig om de ressourcerstærke, veluddannede indvandrere.

Programmet nævner ikke med ét eneste ord, at vi også har behov for opmærksomhed og støtte, og vigtigere endnu – det nævnes ikke at vi vil kunne yde et væsentligt bidrag til integrationen af andre grupper. Verdens kvinder i Danmark er en forening af kvinder, som primært er kommet til Danmark gennem ægteskab med en dansk mand. Vores integration er en kærlig og daglig proces. Vi har fundet vores egen måde at være både danske og en etnisk minoritet, uden at føle os splittede, men vores erfaringer og vores succes i integration er som oftest usynlige for det danske samfund. I vores forening er der ophobet en kolossal erfaring, som vi fortæller om både på vores hjemmeside og ved seminarer og konferencer, som vi af og til bliver inviteret med til, men denne erfaring er aldrig blevet efterspurgt. I det hele taget tager programmet i meget ringe grad hensyn til at uden aktiv medvirken fra indvandrerne selv, uden vores gensidige erfaring og motivation, så vil problemerne med integration af udsatte lag altid hænge i bremsen. Det er deri, vi ser programmets grundlæggende mangler. Vi indvandrere selv skal være aktive og skal hjælpe os selv og hinanden.

Med venlig hilsen

Alma Bekturganova Andersen, forkvinde.

<http://verdenskvisder.dk>

<https://www.facebook.com/Verdens-kvisder-i-Danmark-1598330920416502>

Københavns Kommune  
Beskæftigelses- og Integrationsudvalget

Att: Integrationspolitik@bif.kk.dk

København, 19. september 2018

## **HØRING – UDKAST TIL KØBENHAVNS KOMMUNES INTEGRATIONSPOLITIK 2019-22**

Red Barnet takker for muligheden for at udtale sig om udkastet til Københavns Kommunes Integrationspolitik 2019-22. Vi har i høringssvaret kun forholdt os til den del, der omhandler deltagelse i kultur- og foreningslivet.

Red Barnet mener, det er meget positivt, at der i Integrationspolitikken er fokus på, at flere børn og unge i udsatte positioner bliver en del af de lokale kultur- og foreningstilbud. Undersøgelser peger på, at et godt og aktivt fritidsliv styrker børns muligheder i livet. Gennem fællesskabet får de nye kompetencer, opbygger tillid, finder omsorg hos positive voksne og oplever at have plads i et udviklende fællesskab med mulighed for indflydelse og ansvar, som kan være væsentligt for at bryde den negative sociale arv.

Det fremgår af Integrationspolitikken, at målet om, at flere børn og unge med minoritetsbaggrund skal være del af kultur- og foreningslivet, skal nås ved dels "*... at introducere til tilbuddene via FerieCamp...*" dels ved at "*... arbejde for, at flere børn og unge følges til kultur- og foreningstilbud via FritidsGuiderne...*".

Red Barnet samarbejder som en del af indsatsen Plads til Alle med Københavns Kommune om indsatsen FritidsGuiderne, der følger børn til kultur- og foreningstilbud. I løbet af de sidste to år er det lykkedes sammen at sikre, at mere end 800 børn er blevet del af fritidslivet.

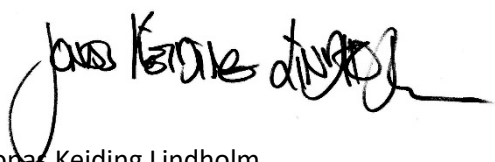
Det er Red Barnets vurdering, at en yderligere styrkelse af det eksisterende gode samarbejde mellem Red Barnet og Københavns Kommune vil kunne bidrage til at indfri Integrationspolitikken ambition om, at flere børn og unge med minoritetsbaggrund skal være del af kultur- og foreningslivet. Bl.a. vil en styrkelse af samarbejdet muliggøre en særlig indsats for eksempelvis etniske minoritetspiger, der i mindre grad deltager i kultur- og foreningslivet, som det også fremgår af udkastet til Integrationspolitikken.

I lyset af ovenstående kan Red Barnet derfor også kun beklage, at der med det nyligt indgåede budgetforlig i Københavns Kommune ikke blev afsat midler til fortsat afholdelse af FerieCamp i seks ud af ni udsatte boligområder i København. Som det fremgår af udkastet til Integrationspolitikken, giver FerieCamp netop mulighed for at introducere børn for fritidstilbud. For mange børn i udsatte positioner vil dette være det første skridt på vejen til et godt og aktivt fritidsliv.

Det er Red Barnets erfaring, at en stor del af de børn, der guides via FritidsGuiderne, har haft deres første møde med kultur- og foreningslivet via FerieCamp. Red Barnet er i den forbindelse bekymret for, at en konsekvens af lukningen af FerieCamp i flere udsatte boligområder vil være, at færre børn introduceres til fritidslivet, og at det manglende kendskab vil betyde, at færre børn får muligheden for efterfølgende at blive fulgt ud i foreningslivet.

Spørgsmål til høringsvaret kan rettes til Seniorrådgiver Majbritt Borgmann på tlf. 4647 3399 (MAB@redbarnet.dk).

Med venlig hilsen



Jonas Keiding Lindholm  
Generalsekretær

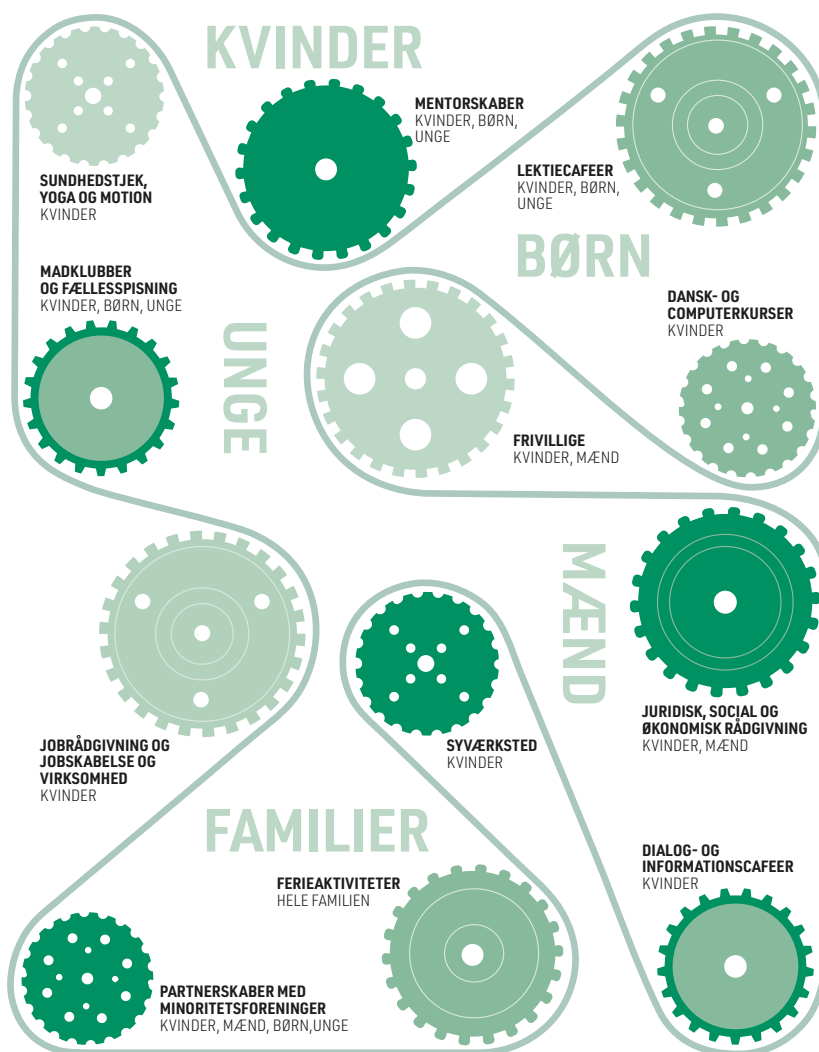
Att.  
Beskæftigelses- og Integrationsudvalget  
Københavns Kommune

INDVANDRER  
KVINDECENTRET  
Blågårdsgade 4, 1tv  
2200 København N  
T +45 3539 6985  
M info@i-kc.dk  
www.i-kc.dk

## Høring af Københavns Kommunes Integrationspolitik 2019-22 'Lad os investere i integration'

18. september 2018

# KOMPETENCER OG NETVÆRK



Indvandrer Kvindecentret takker for muligheden for at afgive hørings svar vedr. Københavns Kommunes Integrationspolitik 2019-22 'Lad os investere i integration'.

Indvandrer Kvindecentret stiller sig positiv overfor udkastet til en kommende integrationspolitik og ser særdeles positivt på, at ambitionen med politikken er at investere langsigtet, have fokus på effekt: menneskelig såvel som økonomisk og på indsatser, der vedrører hele familien.

Som frivillig organisation, der har arbejdet med familier i udsatte livspositioner gennem de seneste 35 år, og som årligt har omkring 14.000 besøg af børn, unge, kvinder og mænd, der rækker ud efter vores organisation og de tilbud, vi leverer, er det det selvfølgelig særligt glædeligt at se, at de pejlemærker, som kommunen opstiller i politikken i udstrakt grad spejler de strategiske fokusområder, som Indvandrer Kvindecentret arbejder ud fra:

- Arbejdsidentitet og beskæftigelse
- Social ulighed i sundhed
- Kompetence- og kapacitetsopbygning
- Juridisk-, økonomisk- og socialfaglig support

Samtidig mener Indvandrer Kvindecentret også, at udkastet rejser nogle problematikker, som det vil være gavnligt at udfolde.

**1. Beskæftigelse.** Den lave erhvervsfrekvens blandt etniske minoriteter har store både individuelle og samfundsmæssige konsekvenser. I udkastet til integrationspolitikken bliver der peget på, at der bør sættes ekstraordinært fokus på IGU og på etablering af praktikker, virksomhedspraktikker samt løntilskudsjob. I den forbindelse mener Indvandrer Kvindecentret, at det i lige så høj grad er nødvendigt at have et langt mere eksplicit og løsningsorienteret fokus på, hvordan vi i København får skabt beskæftigelse til de medborgere, der ikke kan omfattes af IGU'en. Det vil sige den gruppe af borgere, der er over 40 år, og som har levet i Danmark i mere end 5 år. Dette er en væsentlig gruppe medborgere, som det både i forhold til antal og i forhold til ressourcer vil være for omkostningsfuldt ikke at få aktiveret.

Derudover mener Indvandrer Kvindecentret også, at Københavns Kommunes nye integrationspolitik bør være mere ambitiøs i forhold til etablering af reelle jobs og fast tilknytning til arbejdsmarkedet. I integrationspolitikken synes det primære at være at øge antallet af praktikker, virksomhedspraktikker og løntilskud, hvilket desværre ofte og især for de mest udsatte borgere ender i desillusionerende såkaldte 'praktik-karusseller'.

**2. Aktivering af forældreressourcer.** Børn og unge er vores fremtid, og det er glædeligt, at integrationspolitikken vil prioritere langsigtede og nødvendige forebyggelsesindsatser på både skole-, uddannelses- og sundhedsområdet i forhold til at styrke de unges muligheder for fremadrettet aktiv deltagelse i samfundet. I den forbindelse ønsker Indvandrer Kvindecentret at understrege vigtigheden af at inddrage og samarbejde med forældregruppen. Det er essentielt, dels fordi forældre naturligt er de primære rolle-

modeller i forhold til børns opdragelse, børne- og ungdomsliv, og dels fordi forældregruppens ressourcer og kompetencer bør aktiveres både ud fra en menneskelig og en økonomisk betragtning.

Når der i integrationspolitikken, i forbindelse med fortællingen om den fiktive familie Ahmed står, at *børnene i familien skal blive en del af arbejdsfællesskabet og samfundslivet selv om deres forældre ikke blev det*, synes det som om, at Københavns Kommune på forhånd har opgivet at mobilisere forældregruppens ressourcer ikke kun i forhold til forældrerollen, men også i forhold til deltagelse i vores arbejds- og sociale fællesskaber.

Udover, at det er økonomisk uhensigtsmæssigt ikke at investere i forældregruppen, så står det også i stærk kontrast til integrationspolitikken vision om, at København skal være en by, hvor alle uanset oprindelse udlever deres fulde potentiale og bidrager til fællesskabet. Indvandrer Kvindecetret mener således, at aktivering af forældregruppen bør prioriteres med langt mere konkrete indsatser end det for nuværende er tilfældet i integrationspolitikken.

- 3. Fokus på tværsektorielt samarbejde.** I tilblivelsen af udkastet af integrationspolitikken, kan man læse, at Københavns Kommune har valgt at inddrage borgere, lokalsamfund og foreningsliv i udformningen af integrationspolitikken. Integrationspolitikken er endvidere blevet til i et vigtigt samarbejde på tværs af forvaltninger i kommunen. Indvandrer Kvindecetret har deltaget i et borgermøde, men har ellers ikke været involveret i udarbejdelsen af integrationspolitikken, men det er Indvandrer Kvindecetrets håb, at kommunen både i forhold til det videre udviklingsforløb og i forhold til implementering af politikken forsat vil sikre en høj grad af inddragelse af borgere, civilsamfund og et tæt og smidigt samarbejde på tværs af forvaltninger.

Det er selvklart, at kommunen kun vil investere i indsatser, der virker og qua det faktum, at der ikke følger selvstændige midler til at gennemføre integrationspolitikken, bliver et tæt samarbejde mellem sektorer endnu mere afgørende. I Indvandrer kvindecetrets optik er det kun ved at anerkende og bruge sektorernes forskellige fagligheder, at vi kan skabe nye, innovative løsningsmodeller for det sociale arbejde.

I Indvandrer Kvindecetret glæder vi os til at følge det videre arbejde med integrationspolitikken, og stiller os selvfølgelig til rådighed for Beskæftigelses- og Integrationsudvalget i forhold til yderligere input og sparring, hvis udvalget ønsker dette.

De bedste hilsner

**Indvandrer Kvindecetret**

  
Mirka Mozer  
Direktør

Københavns Kommune  
Att. Beskæftigelses- og Integrationsborgmesteren  
Sendt pr. mail til [integrationspolitik@bif.kk.dk](mailto:integrationspolitik@bif.kk.dk)



19. september 2018

## **Høringssvar vedrørende Københavns Kommunes udkast til Integrationspolitik 2019-2022**

Røde Kors har med interesse læst Københavns Kommunes udkast til Integrationspolitik 2019-2022 og takker for muligheden for at afgive høringssvar hertil. Høringssvaret er blevet til i samarbejde mellem Røde Kors Hovedstaden og Røde Kors' landskontor.

Indledningsvist ønsker Røde Kors at kvittere for, at udkastet til Integrationspolitik 2019-2022 er blevet udformet i samarbejde med københavnernes. Vi synes dog, at denne proces kunne have været styrket yderligere med inddragelse af også Frivilligrådet i Københavns Kommune.

Der foreligger en fortsat stor opgave for Københavns Kommune i at integrere flygtninge, indvandrere og familiesammenførte. Integration kræver varige løsninger, der sigter mod at inkludere de nye borgere i faglige og sociale fællesskaber. Røde Kors finder det derfor generelt positivt, at Københavns Kommune fremhæver vigtigheden af at få københavnere med minoritetsbaggrund i job og til at indgå i nye sociale fællesskaber. Samtidig er det Røde Kors' erfaring, at civilsamfundet kan bidrage væsentligt til denne opgave, og det er derfor positivt, at samarbejde med civilsamfundet har en plads i udspillet, omend dette fokus kunne forstærkes yderligere.

### **Samarbejde med civilsamfundet**

Københavns Kommune har fokus på helhedsorienterede og koordinerede løsninger, der går på tværs af forvaltninger internt i kommunen. Røde Kors ønsker at gøre Københavns Kommune opmærksom på, at der ligeledes kan læres af indsatsen i civilsamfundet. Generelt savner Røde Kors, at Københavns Kommune præciserer, hvordan og hvad der skal samarbejdes med frivillige organisationer om, samt hvordan midler til civilsamfundets arbejde er indtænkt i kommunens plan.

Vi opfordrer Københavns Kommune til at sikre, at civilsamfundets aktører indtænkes systematisk som en del af en helhedsorienteret integrationsindsats og ikke (blot) som et tillæg til den kommunale indsats. For så vidt beskæftigelsesindsatsen (og fastholdelsen på arbejdsmarkedet), sprogtræning, lektiehjælp, tilknytning til foreningsliv og generel netværksskabelse og støtte i hverdagen spiller civilsamfundet en stor rolle for integrationen i København. Et eksempel herpå er Røde Kors' initiativ "Familien i Fokus", der hjælper bl.a. familier med at håndtere de mest aktuelle udfordringer i hverdagen, bl.a. i form af at styrke familiens tilknytning til lokalsamfundets muligheder samt hjælp med brobygning til arbejdsmarkedet.



Et samarbejde med civilsamfundets organisationer står ikke i et modsætningsforhold til kommunens ambitioner om at have få, langsigtede og bæredygtige integrationsindsatser. Tværtimod. I Røde Kors ønsker vi – på linje med mange andre civilsamfundsorganisationer – at indgå i langsigtede partnerskaber. De langsigtede indsatser er mest rentable for alle parter og grundlaget for veldokumenterede positive forandringer for de borgere, vi arbejder med. Røde Kors er derfor helt på linje med kommunens prioritering og stiller sig til rådighed for yderligere samarbejde.

### **Fokus på fastholdelse i beskæftigelsesindsatsen**

Røde Kors er enig med Københavns Kommune i, at borgere, der er en del af arbejdsmarkedet, kan udvikle et tilhørsforhold og en arbejdsidentitet og få indsigt i de værdier, der findes på danske arbejdspladser. Det styrker både den enkeltes evne til at forsørge sig selv, mens det ligeledes giver mulighed for at forbedre det danske sprog og skabe et personligt netværk. Et fortsat jobrettet fokus er derfor afgørende for at få gruppen af både nytillkomne, men også for de der har været i Danmark i længere tid, i job. Derfor finder Røde Kors det grundlæggende positivt, at Københavns Kommune arbejder med en brancheorienteret virksomhedsrettet indsats, der sigter mod at få flere i beskæftigelse, samt at IGU-indsatsen fortsætter med fokus på mere opsøgende arbejde blandt virksomhederne.

I Røde Kors er vi dog bekymrede for, at der ikke er tilstrækkelig fokus på at fastholde gruppen i job, og at dette særligt vil være en udfordring i tilfælde af, at de nuværende gunstige konjunkturer vender. For at sikre varig tilknytning til arbejdsmarkedet er det væsentligt, at der ikke blot tænkes i den korteste vej til job, men også fokuseres på opkvalificering og langsigtet tilknytning til arbejdsmarkedet. Det er derfor Røde Kors' opfattelse, at Københavns Kommune bør arbejde for at sikre fastholdelsen af borgere med minoritetsbaggrund i beskæftigelse parrallet med en øget indsats, der sigter mod at få flere i job.

### **Sundhed for gruppen med anden etnisk baggrund**

Det er glædeligt, at Københavns Kommune har fokus på at højne sundhedstilstanden blandt københavnere med minoritetsbaggrund. I denne sammenhæng skal det dog tilføjes, at denne gruppes sociale situation, såvel som deres tidligere erfaringer og eventuelle traumer, kan have betydning for deres mentale helbred. Røde Kors opfordrer derfor Københavns Kommune til at målrette sundhedsindsatsen mod både det fysiske og mentale helbred.

Desuden bør der rettes ekstra opmærksomhed mod gruppen med dobbelt minoritetsbaggrund, som for nuværende ikke nævnes i udkastet til integrationspolitikken. For borgere med dobbelt minoritetsbaggrund gælder, at de ofte er udsatte og kan have behov for særlige indsatser. Københavns Kommune bør derfor have øje for disse borgere og et særligt blik for LGBT-gruppen, som kan have udfordringer, der rækker ud over, hvad der kan løses med traditionelle integrationsindsatser.

### **Kultur- og foreningsliv og samfundsdeltagelse**

Deltagelse i kultur- og fritidsaktiviteter giver mulighed for at skabe venskaber og netværk, som giver følelsen af at være en del af et fællesskab. Samtidig kan foreningsdeltagelse øge kendskabet til danske normer og generel demokratiforståelse. Begge dele er vigtige komponenter i integrationsprocessen. Derfor er det yderst positivt, at Københavns Kommune prioriterer at tildele børn og unge kontingentstøtte, der kan give dem adgang til givende og udviklende fællesskaber. I tillæg bør der ligeledes fokuseres på *fastholdelsen* i disse aktiviteter, herunder større fokus på at tilføre flerårig økonomisk kontingentstøtte. Endvidere bør denne tilgang også rettes mod gruppen af unge og enlige over 18 år med minoritetsbaggrund, der ligeledes kan have stor gavn af at deltage i foreningslivet. Røde Kors opfordrer derfor til, at kommunen undersøger muligheder for, at denne gruppe ligeledes kan støttes i tilknytningen og fastholdelsen til foreningslivet, da det ofte også kan være vanskeligt for denne gruppe at finansiere et kontingent.

Såfremt Københavns Kommune har spørgsmål til ovenstående eller har brug for yderligere oplysninger, står Røde Kors naturligvis til rådighed.

Venlig hilsen



Anders Ladekarl  
Generalsekretær



Pernille Scheel  
Sekretariatschef, Røde Kors Hovedstaden

Telefonnotat – Opkald foretaget d. 19. september 2018

Institut for Menneskerettigheder bemærker, at udkastet til Københavns Kommunes Integrationspolitik indeholder ganske lidt om diskrimination og udelukkende under pejlemærke 3 "om aktiv deltagelse i kultur- og foreningslivet

# Københavns Kommune - Høring af "Udkast Københavns Kommunes integrationspolitik 2019-2022"

Høringssvar BL. 1. kreds

Københavns Kommune har sendt forslag til " **Udkast Københavns Kommunes integrationspolitik 2019-2022**" i høring, og BL's 1. kreds skal indgive nedenstående generelle bemærkninger.

## Indledning

BL. 1. kreds udgør med cirka 50.000 almene familieboliger, ældreboliger og ungdomsboliger en væsentlig del af Københavns Kommune. Det forpligter, og vi bidrager til en lang række områder i byens udvikling ikke alene i forhold til opførelse, renovering, drift og administration af almene boligområder, men også i forhold til arbejde med lokalt demokrati, fællesskab, trivsel, livskvalitet i almene boligområder. I flere sammenhænge eksempelvis i forbindelse med vores boligsociale helhedsplaner arbejder vi tæt sammen med Københavns Kommunen om beskæftigelse, integration mv..

I forbindelse med Københavns Kommunes "Udkast til integrationspolitik 2019-2022" deler BL. 1. kreds integrationspolitikens grundlæggende præmisser om, at vi skal arbejde for et København, hvor der er plads og gode boliger til alle, hvor mennesker med forskellige forudsætninger har lige muligheder for at bo side om side i byen og bidrage til byens udvikling. En socialt bæredygtige by, som er en blandet by, hvor mennesker med forskellige baggrunde mødes.

BL. 1. kreds vil også understrege betydningen af en reel beskæftigelsesindsat, fordi beskæftigelse kan øge borgernes betalingsevne i forhold til husleje, hvormed det er muligt at tilbyde ordentlige boliger. Vi ser i den forbindelse meget gerne at beskæftigelsesindsatsen knyttes direkte til boligplaceringen. Vi bidrager som sektor i forbindelse med etablering af praktikpladser mv. eksempelvis på vores bygge- og renoveringsprojekter.

I BL. 1. kreds er meget opmærksomme på at kundskaber i dansk og matematik har stor betydning for mange unge i vores udsatte familier – og for den langsigtede integration, herunder hos familier hvis primærprog ikke er dansk.

BL. 1. kreds har dog bemærket, at der i integrationspolitikens Matrix "Oversigt over pejlemærker og mål i Integrationspolitik 2019-22" er en målsætning om: "En mere jævn fordeling af almene boliger i København, som øger den sociale balance" samt at: "andelen af almene boliger i skoledistrikterne bevæger sig mod gennemsnittet for hele København".

BL's 1. kreds finder at det er udokumenteret i andelen af familieboliger i sig selv er den primære årsag til at boligområder er udsatte. Det er et synspunkt også fremgår af Københavns Kommunes input til KL Høringssvar i forbindelse med "Et Danmark uden parallelsamfund". Den almene sektor stilles dermed uforskyldt til regnskab for strukturelle forhold som mekanismer på boligmarkedet og udlejnings- og anvisningsregler mv. Det er en opfattelse som vi deler i BL's 1. kreds.

I Københavns Kommunes egne opgørelser af kommunens udsatte byområder udgør de almene boliger, da også under halvdelen af den samlede bygningsandel, ligesom det ved fælles indsats gennem en strategisk bypolitisk at vende udviklingen i de udsatte boligområder. Fra 2006 til 2016

er antallet af boligafdelinger i København, hvor andelen af beboere uden for arbejdsmarkedet er over 40 %, reduceret fra 63 boligafdelinger til 6.

Fra 2010-2017 er København gået fra at have 10 ghettoområder på den første ghettoliste i 2010 til 4 ghettoområder på den seneste officielle liste fra december 2017.

BL. 1. kreds skal således understrege, at andelen af almene familieboliger i en bydel ikke er den primære årsag til, at byområder er udsatte. Og samtidig foreslå, at arbejdet med at sikre en blandet by ikke tager udgangspunkt i at reducere antallet af almene boliger i bestemte dele af byen, men derimod handler om at sikre gode almene boliger i hele byen, så vi får skabt en socialt bæredygtig blandet by, der kan sikre god integration.

Med venlig hilsen

Formand BL. 1. kreds Camilla Hegnsborg og næstformand Kaare Vestermann

## Høringsvar fra Mellempfolkeligt Samvirke til Københavns Kommunes udkast til en Integrationspolitik 2019-2022

Vi takker for muligheden for at kommentere på Københavns Kommunes udkast til en ny Integrationspolitik for 2019-2022 og fremsender hermed kommentarer og anbefalinger til udkastet.

Vi synes først og fremmest, at det er positivt, at kommunen anerkender behovet for langsigtede strategier, der også indebærer løsninger sammen med civilsamfundet og på tværs af sektorer.

### Mellempfolkeligt Samvirkes overordnede anbefalinger

- **Fokuser mere på fællesskaber og mindre på individer**  
I udspillet er det hovedsageligt individets eget ansvar at integrere sig. Mellempfolkeligt Samvirke mener, at integration er en samfundsopgave, ikke udelukkende en individopgave og anbefaler derfor, *at kommunens integrationsindsatser tilrettelægges ud fra et fællesskabsperspektiv* (se afsnit om uddannelse og arbejdsmarkedet).
- **Undgå stigmatiserende sprogbrug**  
Udspillet bærer præg af stigmatiserende sprogbrug. Særligt historien om 'Familien Ahmed', der bruges som en prototype på en etnisk minoritetsfamilie, er problematisk, fordi den stigmatiserer en hel gruppe københavnere. Mellempfolkeligt Samvirke anbefaler, *at 'Familien Ahmed' fjernes fra udspillet. I stedet kunne man bruge et eksempel fra en virkelig etnisk minoritetsfamilie, som både oplever udfordringer og succeser.*
- **Specificer målgruppen, da den er meget bred**  
I udspillet er det uklart hvilke indsatser, der retter sig mod hvilke grupper. Dette har især betydning ift. integrationshandleplanen, hvor ikke alle tiltag vil være lige relevante for alle grupper. Mellempfolkeligt Samvirke anbefaler derfor, *at målgruppen 'etniske minoriteter' specificeres, og at udspillet afspejler den store forskellighed, der eksisterer blandt etniske minoritetsgrupper.*

### Specifikke anbefalinger vedr. foreningsliv, uddannelse og arbejdsmarked

#### Foreningsliv og lokaldemokrati i udsatte boligområder

Mellempfolkeligt Samvirke ser foreningsliv og lokalmiljø som en vigtig arena for integration. En forudsætning for at tage del heri er, at man kender til mulighederne for deltagelse og tror på, at ens deltagelse og engagement har betydning. Fra vores arbejde i udsatte boligområder har Mellempfolkeligt Samvirke erfaret, at mange unge med etnisk minoritetsbaggrund ikke har indsigt i deres demokratiske handlingsmuligheder og kun i begrænset omfang er del af frivilligkulturen.<sup>1</sup>

Det er vores erfaring, at etableringen af frivillig-fællesskaber styrker unges tilhørsforhold til deres lokalområde og til Danmark som helhed. De unge, som vi har støttet i at deltage i fællesskaber, er blevet mere robuste og aktive medborgere.<sup>2</sup> F.eks. har de unge taget lederskab i deres lokalområde og afviklet en festival i Tingbjerg.

<sup>1</sup> En [undersøgelse](#) foretaget af SFI viser, at mens 35 procent af hele befolkningen engagerer sig frivilligt i deres lokalområde, er det tilsvarende tal for ikke-vestlige indvandrere kun 21 procent.

<sup>2</sup> ['En Del Af Fællesskabet', MS, 2017](#)

### *Mellemfolkeligt Samvirke anbefaler:*

- at foreninger, herunder idrætsklubber, beboerforeninger m.m., i kommunen trænes og støttes i at opsøge og involvere borgere med etnisk minoritetsbaggrund i deres forening.
- at Københavns Kommune igangsætter målrettede kurser, der giver nytilkomne borgere i kommunen indsigt i foreningslivet og mulighederne for aktiv deltagelse heri.
- at Københavns Kommune afsætter midler til, at unge - særligt fra udsatte boligområder - trænes og styrkes i frivillighed, så de unge kan agere rollemodeller i deres lokalområde og engagere sig i lokale demokratiske processer, f.eks. beboerforeninger, ungeråd o.l.<sup>3</sup>

### **Uddannelse: Inkluderende fællesskaber og medborgerskab**

Mellemfolkeligt Samvirke mener, at rummelige læringsmiljøer er det bedste fundament for trivsel og faglig udvikling, og at sådanne miljøer skabes bedst med lærere, der er trænet i interkulturel undervisning og via målrettede forløb, der styrker elevernes aktive medborgerskab og færdigheder i fællesskab.

Fra skoler i Mellemfolkeligt Samvirkes indsats om medborgerskab<sup>4</sup> hører vi, at lærere og elever oplever færre konflikter, mindre social regulering og styrket fællesskab i klasserne og på tværs af årgange. Erfaringer fra Mellemfolkeligt Samvirkes samarbejde med Læreruddannelsen på Københavns Professionshøjskole (tidligere UCC) om interkulturel kompetenceudvikling i lærerstaben viser, at en målrettet indsats blandt undervisere er med til at nuancere blikket på etniske minoritetsunge og skabe mere inkluderende undervisning i mangfoldige klasseværelser.

En parallel indsats på elev- og underviserniveau kan medvirke til at bekæmpe strukturelle barrierer i uddannelsessystemet, der også påvirker etniske minoritets-elever på københavnske skoler. F.eks. har disse unge sværere ved at opnå samme gode faglige resultater som etnisk danske elever.<sup>5</sup> Mellemfolkeligt Samvirke har fx hørt fra etniske minoritetsunge i vores projekt i udsatte boligområder, at de har oplevet konsekvent at få lave karakterer og har byttet opgave med en etnisk dansk elev, der så fik en høj karakter for deres opgave. Mellemfolkeligt Samvirke efterspørger derfor mere opmærksomhed på problemerne omkring karakterdiskrimination.

*"Jeg har fået en øget bevidsthed i min undervisning og i min planlægning. Det går på materialevalg, på måden at undervise, på hvordan jeg ser de studerende, på hvordan jeg inddrager de studerende (...) Det er en øget bevidsthed og flere refleksioner over undervisningen og over hvad, der foregår i rummet".*

*Underviser på Læreruddannelsen UCC, der deltog i efteruddannelsesforløb om interkulturel forståelse*

### *Mellemfolkeligt Samvirke anbefaler:*

- Fællesskabsorienterede forløb på københavnske folkeskoler, der styrker elevernes sociale kompetencer, samarbejdsevner, demokratiske færdigheder og blik for forskellighed som ressource.
- Kompetenceudviklingsforløb om interkulturel undervisning for ledere og lærere i grundskolen og på ungdomsuddannelserne.

<sup>3</sup> 'Rollemodeller i udsatte boligområder', CFBU, 2017

<sup>4</sup> 'Medborgerskab i Folkeskolen' er finansieret 2016-2019 af Københavns Kommune som del af kommunens anti-radikaliseringstrategi på det forebyggende niveau. Målgruppen er københavnske folkeskoler, primært i udsatte boligområder.

<sup>5</sup> Colding Lagermann 2013, 2014; Gitz-Johansen 2006; Horst 2017

- Udvikling af et format for fælles aktioner eller arrangementer på tværs af byens skoler med fokus på elevmedbestemmelse, aktiv deltagelse og samskabelse.
- At elevernes flerkulturalitet gøres synlig i folkeskolernes og ungdomsuddannelsernes undervisningsplaner og andre uddannelsesmaterialer.

## Arbejdsmarkedet: Mangfoldighed er godt for bundlinjen og arbejdskulturen

På beskæftigelsesområdet viser undersøgelser, at mennesker med etnisk minoritetsbaggrund har vanskeligere ved at komme til jobinterview<sup>6</sup>, og at visse brancher i særlig grad har problemer med diskrimination.<sup>7</sup> Manglende ligebehandling er først og fremmest et rettighedsproblem. Samtidig viser forskning, at mangfoldighed på arbejdspladsen er et konkurrencefortrin i forhold til virksomheders økonomiske vækst, imødekommelse af kundebehov, adgang til nye markeder og forbedring af arbejdskulturen. Mangfoldighed giver altså både positivt udslag på bundlinjen og på arbejdskulturen.<sup>8</sup>

### *Mellemfolkeligt Samvirke anbefaler:*

- At kommunen som arbejdsgiver går forrest og viser vejen, både i forhold til egne forvaltninger, men også i sine krav til leverandører. En særlig indsats kunne omhandle deltidsstillinger til kvinder med etnisk minoritetsbaggrund.
- At de fordele, som virksomhederne oplever ved øget mangfoldighed, nævnes i indledningen til afsnittet om arbejdsmarkedet. I den nuværende indledning fokuseres der udelukkende på hvorfor beskæftigelse er godt for borgerne.
- At kommunens nye indsatser forankres hos arbejdsgiverorganisationer og fagforeninger – og derfor udvikles i tæt samarbejde med disse.
- At der iværksættes en branchespecifik undersøgelse med fokus på mellemstore virksomheder, da potentialet for forandring er størst her.
- At arbejdsgivere tilbydes relevante workshops, som de selv er medskabere af, således at indholdet svarer til deres behov, fx i forhold til mangfoldig rekruttering, håndtering af kulturelle forskelligheder og konflikthåndtering.
- At diskrimination nævnes som en udfordring på arbejdsmarkedet, især ubevidst diskrimination ved rekruttering.

*Mellemfolkeligt Samvirke står til enhver tid til rådighed for at uddybe anbefalingerne.*

### Kontaktoplysninger:

Leder af National Programme & Policy, MS, Trine Sandberg Ladegaard [tsl@ms.dk](mailto:tsl@ms.dk)

<sup>6</sup> Dahl, M., & Krog, N. (2017) 'Experimental Evidence of Discrimination in the Labour Market: Intersections between ethnicity, gender, and socioeconomic status', University of Copenhagen & 'Ethnic hierarchies in Candidate Selection: A Field Experiment on the Causes of Labor Market Discrimination'. WZB Discussion Paper SP IV 2018-104. Berlin: WZB 2018

<sup>7</sup> [Race in the Workplace and Labor Market Inequality: Dissertation Summary, Julie A. Kmec University of Pennsylvania, 2003](#)

<sup>8</sup> [UK Govt: Race in the workplace - The McGregor-Smith Review Independent review by Baroness McGregor-Smith considering the issues affecting black and minority ethnic \(BME\) groups in the workplace, 2017](#)



L. Smith sendte en meddelelse via kontaktformularen på <https://blivhoert.kk.dk/indhold/integrationsindsatsen-i-kobenhavns-kommune>.

Jeg støtter at der skal være flere billige boliger. Jeg bor alment og der er for mange af de, der bliver henvist af kommunen fordi de er uden bolig, der aldrig flytter igen. Der er store grupper af familier, der ikke har andre muligheder, især enlige mødre, der er husvilde. Når de får en lejlighed, får de aldrig mulighed for at få noget andet: de har ikke job eller tjener ikke nok eller er uønsket. I vores gård er der andel, ejer og så os, de almene lejere. Vi er de eneste, der har beboere, der ikke er etnisk dansk. Det siger noget om, hvem der får mulighed for at købe en andel eller ejerlejlighed.

Jeg er pissetræt af, at Indvandrere hele tiden omtales negativt! Hver 5. københavnere er født i udlandet. Det er på tide, at man italesætter den styrke det er, for Vores By, at vi er så diverse. Tag Dannebrog tilbage! Hold op med at lade racisterne bestemme dagsordenen. We are here! We are foreign born. We are bringing our knowledge and skills to Copenhagen. Be positive! Quit tearing down 20% of Our City's residents.